



รายงานสถานการณ์น้ำ ศูนย์ป้องกันวิกฤติน้ำ กรมทรัพยากรน้ำ วันที่ ๓๑ พฤษภาคม ๒๕๖๐

สภาวะอากาศ ประเทศไทยยังคงมีฝนตกชุกหนาแน่นและมีฝนตกหนักบางแห่งในภาคเหนือ ภาคตะวันออกเฉียงเหนือ ภาคกลาง รวมทั้งกรุงเทพมหานครปริมณฑล และภาคตะวันออก ขอให้ประชาชนระวังอันตรายจากฝนที่ตกสะสมซึ่งอาจทำให้เกิดน้ำท่วมฉับพลันและน้ำป่าไหลหลากไว้ด้วย สำหรับทะเลอันดามันมีคลื่นสูง ๒-๓ เมตร ขอให้ชาวเรือบริเวณดังกล่าวรวมทั้งอ่าวไทยตอนบน เดินเรือด้วยความระมัดระวัง เรือเล็กในทะเลอันดามันควรงดออกจากฝั่ง



สถานการณ์น้ำ

- กรมอุตุนิยมวิทยา เตือน ๕ ภาค เจอฝนถล่มหนัก พายุไซโคลนโมราเคลื่อนตัว
- จ.นครราชสีมา เมืองโคราชอ่วมน้ำท่วมบ้านหลังฝนตกต่อเนื่อง
- จ.บุรีรัมย์ ฝนตกหนักน้ำท่วมนาข้าว-ไร่อ้อยเกษตรกร เสียหายกว่า ๑,๐๐๐ ไร่
- จ.ลพบุรี น้ำป่าหลากเอ่อล้นเข้าท่วมบ้าน-ถนนสายหลัก
- จ.อ่างทอง ฝนหนักท่วมสวนกล้วย-นาข้าวจมเสียหาย
- จ.พระนครศรีอยุธยา ชาวนาบ้านแพนระทมฝนถล่มนาข้าวจมน้ำเสียหายกว่า ๘๐๐ ไร่
- กรุงเทพมหานคร ฝนตกหนัก กทม.-ปริมณฑล หลายพื้นที่น้ำท่วมขัง รอคการระบาย
- จ.สระแก้ว น้ำป่าไหลหลากท่วมตาพระยา นาข้าว มันสำปะหลังเสียหายกว่า ๒๐,๐๐๐ ไร่
- จ.จันทบุรี ฝนหนักน้ำป่ากัดเซาะทางเบี่ยงสะพานขาด

สถานการณ์น้ำต่างประเทศ

บังกลาเทศ อพยพประชาชน ๑ ล้านคนหนีไซโคลน"โมรา"

การช่วยเหลือ

สถานการณ์น้ำ

ระดับน้ำในแม่น้ำโขง : สรุปสถานการณ์น้ำประจำวัน : ศูนย์ประมวลวิเคราะห์สถานการณ์น้ำ กรมชลประทานระดับน้ำแม่น้ำโขง ณ วันที่ ๒๙ พฤษภาคม ๒๕๖๐ ที่สถานีเชียงแสน เชียงคาน หนองคาย นครพนม มุกดาหาร และโขงเจียม วัดได้- ๖.๙๖ ๔.๕๖ ๔.๒๗ ๔.๔๓ และ ๕.๑๒ เมตร ตามลำดับ เปรียบเทียบกับตลิ่ง มีค่าเท่ากับ- ๙.๐๔ -๗.๖๔ -๘.๒๓ -๗.๕๗ และ-๙.๓๘ เมตร ตามลำดับ **แนวโน้มระดับน้ำท่า** สถานีเชียงแสน สถานีเชียงคาน สถานีหนองคาย สถานีมุกดาหาร สถานีนครพนม สถานีอุบลราชธานี **มีแนวโน้มระดับน้ำลดลง**

ระดับน้ำและคุณภาพน้ำของกลุ่มน้ำสงขลา กลุ่มน้ำทะเลสาบสงขลา ปัจจุบันสถานการณ์น้ำในลำน้ำโดยทั่วไปยังคงอยู่ในภาวะปกติ (ระดับน้ำต่ำกว่าระดับตลิ่งต่ำสุด) ระดับน้ำในลำน้ำส่วนใหญ่มีแนวโน้มลดลง/ทรงตัว (๒๖ พ.ค.- ๓๐ พ.ค.๒๕๖๐ ที่กรมชลประทาน) สถานีคลองลำ อ.ศรีนครินทร์ จ.พัทลุง สถานีคลองนุ้ย อ.เมือง จ.พัทลุง สถานีคลองหระ อ.หาดใหญ่ จ.สงขลา สถานีคลองอู่ตะเภา อ.หาดใหญ่ จ.สงขลา สถานีคลองอู่ตะเภา อ.คลองหอยโข่ง จ.สงขลา สถานีคลองอู่ตะเภา อ.สะเดา จ.สงขลา วัดปริมาณน้ำได้ ๖.๓๐ * ๑.๒๐ ๑๕.๕๖ ๒๖.๔๐ และ ๑๓.๖๐ ลบม./วินาที

สถานีตรวจวัดระดับน้ำ (CCTV) ณ วันที่ ๓๐ พฤษภาคม ๒๕๖๐ การตรวจวัดระดับน้ำจากกล้อง (CCTV) ระดับน้ำส่วนใหญ่อยู่ในเกณฑ์ปกติ

จังหวัด	สถานที่ตั้งกล้อง	แม่น้ำ/ลำน้ำ	วิกฤติ	วิกฤติ	ระดับน้ำ (ม.รทก.)			สถานการณ์	หมายเหตุ
			น้ำแล้ง	น้ำท่วม	พ.ศ.2560				
			ระดับน้อยกว่า	ระดับมากกว่า	26 พ.ค.	28 พ.ค.	29 พ.ค.		
จ.สุโขทัย	สะพานศรีสังขาลย์ อ.ศรีสังขาลย์	ยม	60.14	71.78	60.50	60.50	60.50	น้ำปกติ	↔
จ.สุโขทัย	สะพานพระแม่ย่า อ.เมือง	ยม	42.48	48.59	45.45	45.50	45.65	น้ำปกติ	↑
จ.อุตรดิตถ์	สะพานท่าเสา อ.เมือง	น่าน	49.22	56.91	53.70	53.70	53.70	น้ำปกติ	↔
จ.พิจิตร	สะพานเฉลิมพระเกียรติ ร.9 72 พรรษา อ.บางมูลนาก	น่าน	18.19	27.23	22.75	22.75	22.75	เพิ่มขึ้น	↔
จ.พิษณุโลก	สะพานสุพรรณกัลยา อ.เมือง	น่าน	33.98	44.52	36.40	36.40	36.40	น้ำปกติ	↔
จ.นครพนม	เทศบาล ต.นาแก อ.นาแก	ห้วยน้ำกุ่ม/โง่งฮีสาน	139.05	142.42	141.63	141.43	141.33	น้ำปกติ	↓
จ.ขอนแก่น	บ้านเหล่านกขุม อ.เมือง	ชี	142.78	149.71	145.40	145.40	145.40	น้ำปกติ	↔
จ.บุรีรัมย์	สตึก อ.สตึก	มูล	123.13	128.76	N/A	N/A	N/A	น้ำปกติ	↔
จ.พระนครศรีอยุธยา	อ.เสนา	น้อย/เจ้าพระยา	2.00	5.00	2.35	2.50	2.60	น้ำปกติ	↑
จ.พระนครศรีอยุธยา	บ้านป้อม อ.พระนครศรีอยุธยา	เจ้าพระยา	-	-	1.45	1.70	1.75	น้ำปกติ	↑
จ.อุทัยธานี	อุทัยธานีใหม่ อ.เมือง	เจ้าพระยา	-	-	16.20	16.20	16.55	น้ำปกติ	↑
จ.สุพรรณบุรี	สะพานวัดพระรูป อ.เมือง	ท่าจีน	-1.26	2.75	3.50	3.10	3.30	น้ำปกติ	↑
จ.เพชรบุรี	เทศบาลเมืองเพชรบุรี อ.เมือง	เพชรบุรี	-	3.18	N/A/2	N/A/2	N/A/2	น้ำปกติ	↔
จ.ประจวบคีรีขันธ์	ร.ร.อนุบาลบางสะพาน อ.บางสะพาน	คลองบางสะพาน/ชายฝั่งทะเลตะวันตก	-	3.30	0.40	0.30	0.50	น้ำปกติ	↑
จ.สงขลา	สถานีคลองตะโหมด อ.หาดใหญ่	ทะเลสาบสงขลา	-	-	1.00	1.00	0.70	น้ำปกติ	↓
จ.พัทลุง	สถานีคลองตะโหมด อ.ตะโหมด	ทะเลสาบสงขลา	-	-	22.05	21.05	22.30	น้ำปกติ	↑
จ.พัทลุง	สถานีลำปำ อ.เมือง	ทะเลสาบสงขลา	-	-	-1.60	-1.60	-1.60	น้ำปกติ	↔

*N/A คือ อ่านค่าระดับจากไม้วัดระดับ (Staff) ไม่ได้ / ไม้วัดระดับ (Staff) ชำรุด

**ม.รทก. คือ เมตรเทียบกับระดับน้ำทะเลปานกลาง

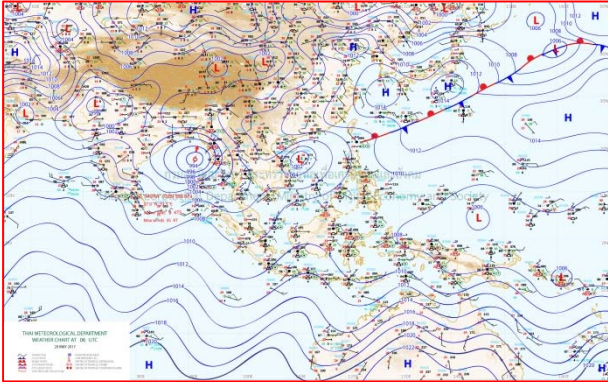
*** ระดับน้ำทะเลปานกลาง (Mean Sea Level) หรือ ร.ทก. เป็นค่าการวัด ระดับน้ำทะเลขึ้นสูงสุด (High Tide : HT) และลงต่ำสุด (Low Tide : LT) ของแต่ละวัน ในช่วงระยะเวลาที่กำหนด แล้วนำค่ามาเฉลี่ยเป็นระดับน้ำทะเลปานกลาง สำหรับระยะเวลาที่ทำกรรังวัดโดยทั่วไปจะต้องวัดเป็นเวลา ๑๘.๖ ปี ตามวัฏจักรของน้ำ ระดับน้ำทะเลปานกลางของแต่ละบริเวณทั่วโลกอาจจะมีค่าสูงไม่เท่ากัน

ในประเทศไทยใช้เวลาในการวัด ๕ ปี โดยเลือกที่ตำบลเกาะหลัก จังหวัดประจวบคีรีขันธ์ เป็นที่วัด แล้วนำมาหาค่าเฉลี่ย เพื่อใช้เป็นค่าระดับน้ำทะเลปานกลาง ให้มีค่า ๐.๐๐๐ เมตร ทำการถ่ายโยงมายังหมุด BM-A (ซึ่งถือว่าเป็นหมุดหลักฐานหมุดแรกแห่งประเทศไทย) ซึ่งมีค่าระดับน้ำทะเลปานกลาง ๑.๔๔๗๗ เมตร

ปริมาณน้ำฝนสูงสุด (มม.)

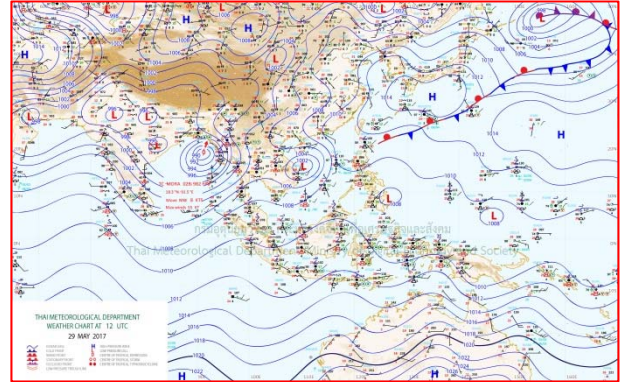
จังหวัด	๒๕ พ.ค.๖๐	๒๖ พ.ค.๖๐	๒๗ พ.ค.๖๐	๒๘ พ.ค.๖๐	๒๙ พ.ค.๖๐
จ.แม่ฮ่องสอน.	๑๕.๗	-	๑๗.๕	๗.๔	๑๒.๒
จ.เชียงราย	๗๖.๐	-	๑๑.๔	-	๒.๔
จ.เชียงใหม่	๕๓.๗	-	๒๕.๐	๑๔.๖	๙.๗
จ.พะเยา	๘๕.๒	-	-	-	๔.๐
จ.น่าน	๑.๐	-	๒๕.๖	-	๒๘.๓
จ.ลำพูน	-	-	๑๑.๖	๙.๐	๒๕.๙
จ.ลำปาง	๑.๘	-	๑๒.๖	๑๔.๒	๑๒.๕
จ.แพร่	๑๘.๐	-	-	๒.๐	๑๘.๘
จ.อุตรดิตถ์	-	-	๗.๗	๒๗.๔	๒.๕
จ.สุโขทัย	-	-	๙.๒	-	๕.๗
จ.ตาก	๘.๒	-	๔๐.๘	๒๕.๐	๖๘.๐
จ.พิษณุโลก	๒๒.๐	-	๒๒.๕	๖.๓	๒๙.๐
จ.เพชรบูรณ์	๓.๐	-	-	๑๑.๗	๙.๐
จ.กำแพงเพชร	๒๗.๐	-	๒.๕	๓๑.๐	๘.๔
จ.พิจิตร	-	-	-	-	๗.๗
จ.หนองคาย	๘๐.๐	-	-	-	-
จ.เลย	๕.๕	-	-	-	๔.๖
จ.อุดรธานี	๖๗.๐	-	-	-	-
จ.หนองบัวลำภู	๒๘.๐	-	-	-	-
จ.นครพนม	๒๖.๙	-	-	-	-
จ.สกลนคร	๔๘.๐	-	๔.๕	-	-
จ.มุกดาหาร	๒๕.๕	-	-	๒๐.๓	-
จ.ขอนแก่น	๙๔.๘	-	๖๗.๕	๓๒.๕	๘.๒
จ.มหาสารคาม	๖๔.๐	-	-	๒.๕	๒๔.๐
จ.กาฬสินธุ์	๓๔.๐	-	-	-	-
จ.ร้อยเอ็ด	๓๓.๕	-	-	-	-
จ.ชัยภูมิ	๒๔.๔	-	-	๒๒.๕	-
จ.อุบลราชธานี	๙๕.๐	-	๕๐.๕	๑๖.๒	๔๗.๓
จ.อำนาจเจริญ	๖๐.๐	-	-	-	๔.๖
จ.ยโสธร	๓๐.๐	-	-	-	๒๕.๒
จ.สุรินทร์	๔๖.๒	-	๐.๓	๓๒.๑	๑๒.๙
จ.นครราชสีมา	๖๑.๘	-	๔๘.๓	๒๓.๗	๑๙.๒
จ.บุรีรัมย์	๒๘.๒	-	๒.๖	๔๘.๒	๒.๔
จ.ศรีสะเกษ	๑๓๑.๕	-	๔๘.๐	๖๒.๓	๒๕.๙

แผนที่อากาศ



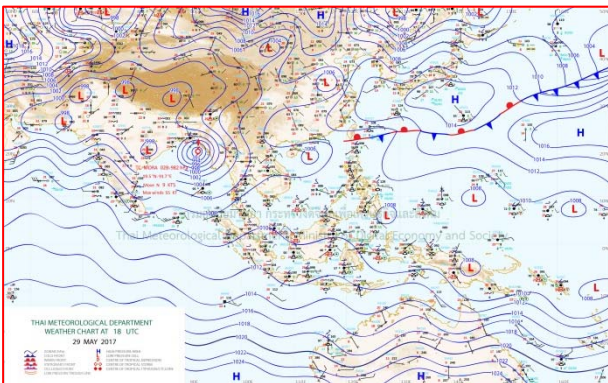
๒๙ พ.ค.๖๐ เวลา ๐๓:๐๐ น.

๑



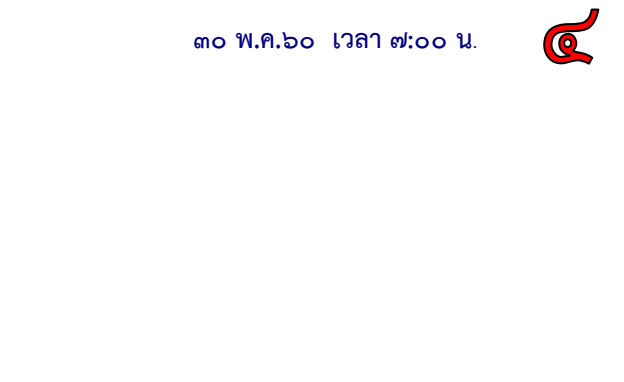
๒๙ พ.ค.๖๐ เวลา ๐๙:๐๐ น.

๒



๓๐ พ.ค.๖๐ เวลา ๑๕:๐๐ น.

๓




๓๐ พ.ค.๖๐ เวลา ๒๑:๐๐ น.

๔

รายงานปริมาณน้ำฝนจากกรมอุตุนิยมวิทยา

วันที่ 30 พฤษภาคม 2560

รายงานฝน เวลา 07.00 น.ของวันที่ 29 พฤษภาคม 2560

สถานีอุตุนิยมวิทยา					ปริมาณน้ำฝน24 ชม.(mm)	ปริมาณน้ำฝนสะสม(mm.)								
ภาคเหนือ					สูงสุด ของประเทศ	68.0	2,483.2	ภาคใต้ฝั่งตะวันออก						
สถานีอุตุนิยมวิทยา	ปริมาณน้ำฝน24 ชม.(mm)	ปริมาณน้ำฝนสะสม(mm.)	ปริมาณฝน พ.ล. (mm.)	สถานะฝนสะสม ปัจจุบันเทียบกับค่าเฉลี่ย 30 ปี	สูงสุด ของภาคเหนือ	68.0	697.9	สถานีอุตุนิยมวิทยา	ปริมาณน้ำฝน24 ชม.(mm)	ปริมาณน้ำฝนสะสม(mm.)	ปริมาณฝน พ.ล. (mm.)	สถานะฝนสะสม ปัจจุบันเทียบกับค่าเฉลี่ย 30 ปี		
					สูงสุด ของภาคกลาง	27.5	627.9						สูงสุด ของภาคตะวันออกเฉียงเหนือ	20.6
แม่ฮ่องสอน	9.0	147.8	174.5	ต่ำกว่า	สูงสุด ของภาคตะวันออก	41.1	1,030.8	เพชรบุรี	0.5	490.7	99.5	สูงกว่า		
ดอยอ่างขาง	9.7	403.0	***	***	สูงสุด ของภาคใต้ฝั่งตะวันออก	20.5	2,483.2	หนองพลับ สกษ.	5.9	454.5	153.2	สูงกว่า		
เชียงใหม่	2.4	491.5	213.4	สูงกว่า	สูงสุด ของภาคใต้ฝั่งตะวันตก	23.2	1,315.7	หัวหิน	0.4	543.7	108.9	สูงกว่า		
เชียงใหม่ สกษ.	-	537.0	214.3	สูงกว่า	ภาคตะวันออกเฉียงเหนือ			ประจวบคีรีขันธ์	-	801.9	126.9	สูงกว่า		
ทุ่งช้าง	ไม่มีฝน	416.4	220.1	สูงกว่า	สถานีอุตุนิยมวิทยา	ปริมาณน้ำฝน24 ชม.(mm)	ปริมาณน้ำฝนสะสม(mm.)	สถานะฝนสะสม ปัจจุบันเทียบกับค่าเฉลี่ย 30 ปี	ชุมพร	0.2	1,132.2	190.8	สูงกว่า	
พะเยา	-	399.1	179.7	สูงกว่า					สวี สกษ.	0.2	1,043.4	210.4	สูงกว่า	
ห้วยฝาง	0.1	305.9	183.0	ต่ำกว่า	เลย สกษ.	-	486.7	202.7	สูงกว่า	เกาะสมุย	1.0	1,252.4	155.9	สูงกว่า
เด่น	12.5	391.0	158.7	สูงกว่า	หนองคาย	-	391.7	224.9	สูงกว่า	สุราษฎร์ธานี	3.0	566.1	178.0	ต่ำกว่า
แม่สะเรียง	12.2	195.0	162.3	ต่ำกว่า	เลย	ไม่มีฝน	551.8	199.3	สูงกว่า	นครศรีธรรมราช	0.3	2,228.5	173.8	สูงกว่า
แม่ใจ สกษ.	-	-	163.8	ต่ำกว่า	อุดรธานี	ไม่มีฝน	409.1	198.5	สูงกว่า	นครศรีธรรมราช สกษ.	ไม่มีฝน	2,483.2	210.7	สูงกว่า
เชียงใหม่	2.7	458.5	162.0	สูงกว่า	สกลนคร สกษ.	ไม่มีฝน	701.8	217.3	สูงกว่า	สุราษฎร์ธานี สกษ.	11.5	1,367.1	157.5	สูงกว่า
ลำปาง	-	510.9	160.4	สูงกว่า	สกลนคร	ไม่มีฝน	598.7	227.6	สูงกว่า	พระแสง สอท.	-	843.4	161.6	สูงกว่า
ลำพูน	25.9	448.1	154.8	สูงกว่า	นครพนม	ไม่มีฝน	655.4	257.1	สูงกว่า	ฉวาง	ไม่มีฝน	1,013.3	206.2	สูงกว่า
แพร่	-	361.1	178.1	สูงกว่า	นครพนม สกษ.	ไม่มีฝน	448.8	180.2	สูงกว่า	พัทลุง สกษ.	-	1,638.1	132.3	สูงกว่า
น่าน	1.0	294.3	177.3	ต่ำกว่า	หนองบัวลำภู	ไม่มีฝน	451.0	***	***	สงขลา	3.0	1,113.0	119.6	สูงกว่า
น่าน สกษ.	0.2	269.2	181.0	ต่ำกว่า	ขอนแก่น	ไม่มีฝน	272.6	168.7	ต่ำกว่า	หาดใหญ่	3.2	1,051.4	147.7	สูงกว่า
ลำปาง สกษ.	-	504.5	174.6	สูงกว่า	มหาสารคาม	-	465.8	161.5	สูงกว่า	ดอนขันธ์ สกษ.	6.4	1,091.8	174.1	สูงกว่า
อุดรดิตถ์	2.5	481.4	230.0	สูงกว่า	มุกดาหาร	ไม่มีฝน	419.9	199.5	สูงกว่า	สะเดา	ไม่มีฝน	772.4	114.0	สูงกว่า
สุโขทัย	5.7	449.4	158.3	สูงกว่า	กาฬสินธุ์	ไม่มีฝน	475.8	190.1	สูงกว่า	ปัตตานี	1.6	1,112.2	137.5	สูงกว่า
ศรีสะเกษ สกษ.	0.2	495.8	184.5	สูงกว่า	กาฬสินธุ์	ไม่มีฝน	475.8	190.1	สูงกว่า	ยะลา สกษ.	20.5	1,568.7	***	***
น่าน สกษ.	0.2	269.2	181.0	ต่ำกว่า	ชัยภูมิ	-	276.5	140.2	ต่ำกว่า	ภาคใต้ฝั่งตะวันตก				
แม่สอด	2.2	160.0	174.2	ต่ำกว่า	ร้อยเอ็ด สกษ.	ไม่มีฝน	366.1	178.9	สูงกว่า	สถานีอุตุนิยมวิทยา	ปริมาณน้ำฝน24 ชม.(mm)	ปริมาณน้ำฝนสะสม(mm.)	ปริมาณฝน พ.ล. (mm.)	สถานะฝนสะสม ปัจจุบันเทียบกับค่าเฉลี่ย 30 ปี
ตาก	4.5	343.3	174.9	สูงกว่า	ร้อยเอ็ด	ไม่มีฝน	389.2	186.1	สูงกว่า					
เชียงใหม่	68.0	439.2	197.6	สูงกว่า	อุบลราชธานี (ศูนย์)	11.8	485.2	208.6	สูงกว่า	ตะกั่วป่า	23.2	1,315.70	527.40	สูงกว่า
พิษณุโลก	-	399.4	170.9	สูงกว่า	อุบลราชธานี สกษ.	20.6	460.0	188.6	สูงกว่า	กระบี่	20.4	973.30	171.60	สูงกว่า
เพชรบูรณ์	ไม่มีฝน	486.9	162.8	สูงกว่า	ศรีสะเกษ	3.6	493.6	208.0	สูงกว่า	ภูเก็ต	0.8	792.40	259.50	สูงกว่า
กำแพงเพชร	3.3	697.9	195.5	สูงกว่า	ท่าบ่อ	-	337.4	172.3	สูงกว่า	ภูเก็ต (ศูนย์)	ไม่มีฝน	896.90	281.50	สูงกว่า
อุ้มผาง	ไม่มีฝน	357.6	195.0	สูงกว่า	นครราชสีมา	-	467.9	154.1	สูงกว่า	เกาะลันตา	1.0	819.10	244.80	สูงกว่า
พิจิตร สกษ.	7.7	406.3	162.6	สูงกว่า	สุรินทร์	2.9	435.6	179.8	สูงกว่า	ตรัง	6.4	1,142.10	217.50	สูงกว่า
ดอนเจดีย์ สกษ.	ฝนเล็กน้อย	242.9	202.6	ต่ำกว่า	สุรินทร์ สกษ.	-	305.9	171.7	สูงกว่า	สตูล	0.6	952.60	233.30	สูงกว่า
วิเชียรบุรี	-	242.9	158.1	ต่ำกว่า	ไซคชัย	0.2	382.1	149.0	สูงกว่า	สรุปปริมาณฝนมาก สถานีอุตุนิยมวิทยา				
ภาคกลาง					ปากช่อง สกษ.	3.4	513.3	136.1	สูงกว่า	ปริมาณน้ำฝนสูงสุด	68.0	439.2		
สถานีอุตุนิยมวิทยา	ปริมาณน้ำฝน24 ชม.(mm)	ปริมาณน้ำฝนสะสม(mm.)	ปริมาณฝน พ.ล. (mm.)	สถานะฝนสะสม ปัจจุบันเทียบกับค่าเฉลี่ย 30 ปี	นางรอง	2.4	382.5	166.6	สูงกว่า	ฝนสะสมสูงสุด	2,483.2			
					บุรีรัมย์	0.2	474.1	179.7	สูงกว่า	ปริมาณน้ำฝนสูงสุด		68.0	439.2	
นครสวรรค์	0.7	484.9	150.7	สูงกว่า	ภาคตะวันออก			สถานีอุตุนิยมวิทยา	ปริมาณน้ำฝน24 ชม.(mm)	ปริมาณน้ำฝนสะสม(mm.)				
ตากฟ้า สกษ.	ไม่มีฝน	329.0	149.4	สูงกว่า	สถานีอุตุนิยมวิทยา	ปริมาณน้ำฝน24 ชม.(mm)	ปริมาณน้ำฝนสะสม(mm.)	สถานะฝนสะสม ปัจจุบันเทียบกับค่าเฉลี่ย 30 ปี	1	เขื่อนภูมิพล	68.0	439.2		
ชัยนาท สกษ.	2.9	191.1	135.8	ต่ำกว่า	นครนายก	13.1	468.5	***	***	2	ลัดถิ่น	41.1	659.5	
อุทัยธานี	-	194.3	208.0	ต่ำกว่า	ปราจีนบุรี	ไม่มีฝน	376.2	231.0	ต่ำกว่า	3	อุทอง สกษ.	27.5	291.5	
พระนครศรีอยุธยา	15.0	279.6	***	***	กาฬสินธุ์	2.0	497.8	192.3	สูงกว่า	4	ลำพูน	25.9	448.1	
บัวชุม	0.2	284.6	136.2	สูงกว่า	สระแก้ว	ไม่มีฝน	340.1	179.3	สูงกว่า	5	ห้วยโป่ง สกษ.	25.8	562.2	
ปทุมธานี สกษ.	1.2	627.9	171.9	สูงกว่า	ฉะเชิงเทรา	ไม่มีฝน	675.8	147.7	สูงกว่า	ปริมาณฝนสูงสุด	เขื่อนภูมิพล	68.0	439.2	
สมุทรปราการ สกษ.	0.6	389.0	***	***	ชลบุรี	-	496.1	175.3	สูงกว่า	ฝนสะสมสูงสุด	นครศรีธรรมราช สกษ.	ไม่มีฝน	2,483.2	
ทองผาภูมิ	0.6	333.6	227.5	ต่ำกว่า	เกาะสีชัง	1.1	348.4	134.4	สูงกว่า					
สุพรรณบุรี	-	242.7	114.3	สูงกว่า	พื้ผา	2.4	379.6	148.3	สูงกว่า					
ลพบุรี	0.3	393.0	147.1	สูงกว่า	ลจัญจิประเทศ	ไม่มีฝน	670.6	168.3	สูงกว่า					
อุทอง สกษ.	27.5	291.5	112.0	สูงกว่า	แหลมฉบัง	-	311.3	137.2	สูงกว่า					
สนมณีนพสวรรค์ภูมิ	ฝนเล็กน้อย	250.1	155.0	ต่ำกว่า	ลัดถิ่น	41.1	659.5	171.9	สูงกว่า					
สมุทรสงคราม	-	316.4	***	***	ระยอง	10.8	741.8	198.6	สูงกว่า					
กาญจนบุรี	0.2	396.0	145.3	สูงกว่า	หัวไผ่ สกษ.	25.8	562.2	204.9	สูงกว่า					
นครปฐม	ไม่มีฝน	328.4	116.2	สูงกว่า	จันทบุรี	-	1,030.8	392.5	สูงกว่า					
กรุงเทพฯ บางนา สกษ.	4.6	582.0	199.8	สูงกว่า	พัลวัน สกษ.	-	750.5	356.9	ต่ำกว่า					
กรุงเทพฯ ท่าเรือคลองเตย	7.0	502.4	245.5	สูงกว่า	ตราด	0.2	968.2	426.7	สูงกว่า					
กรุงเทพฯ เทพมหานคร	-	604.8	247.7	สูงกว่า										
สนามบินดอนเมือง	0.2	-	207.6	ต่ำกว่า										
ปาร์ก	0.2	-	140.9	ต่ำกว่า										
ราชบุรี	ฝนเล็กน้อย	262.3	147.7	ต่ำกว่า										

สัญลักษณ์ ***ไม่มีข้อมูล - ยังไม่ได้รับรายงาน/ไม่มีข้อมูล/ไม่มีฝน

หมายเหตุ ได้รับรายงานเพิ่มเติมโดยการบันทึกของเจ้าหน้าที่เป็นรายวัน ณ เวลา 07:00 น.

ปริมาณฝนสูงสุดเท่ากับ 68.3 มม. ที่ อ.สุโขทัย จ.สุโขทัย

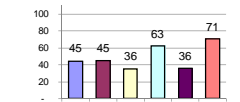
รายงานสรุปสภาพน้ำในอ่างเก็บน้ำขนาดใหญ่และขนาดกลาง

รายงานสถานการณ์ ณ. วันที่ 30 พฤษภาคม 2560

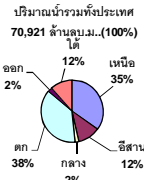
ปริมาณน้ำในอ่างที่ใช้การได้ในสัปดาห์นี้ + มากกว่า / - น้อยกว่า / สัปดาห์ก่อน **346.81** ล้าน ลบ.ม.

สรุปสถานการณ์ปริมาณน้ำในอ่างเก็บน้ำที่ใช้ในกิจกรรมทั่วประเทศ น้อยกว่าปริมาณน้ำไหลเข้าอ่าง เมื่อเทียบกับสัปดาห์ที่ผ่านมาก สถานการณ์อยู่ระหว่างเก็บกักน้ำ

% ปริมาณน้ำรวมแต่ละภาคปัจจุบัน



คงที่	1	อ่าง
ลดลง	8	อ่าง
เพิ่มขึ้น	29	อ่าง



เปรียบเทียบปริมาณน้ำรวม
ของประเทศไทยปัจจุบัน
กับปี 60 และ ปี 59

วันที่ 30 พฤษภาคม 2560 เท่ากับ
38,352 ล้าน ลบ.ม. หรือ เท่ากับ
54%

วันที่ 30 พฤษภาคม 2559 เท่ากับ
31,326 ล้าน ลบ.ม. หรือ เท่ากับ
44%

ภาค	สถานการณ์ปริมาณน้ำในอ่าง				ปริมาณน้ำ เปลี่ยนแปลง (ล้าน ม.³)	สถานะ
	ลดลง (แห่ง)	คงที่ (แห่ง)	เพิ่มขึ้น (แห่ง)	รวม (แห่ง)		
ภาคเหนือ	1	1	5	7	81.00	ปริมาณน้ำในอ่างเก็บน้ำเพิ่มขึ้น
ภาคตะวันออกเฉียงเหนือ	2	-	10	12	200.00	ปริมาณน้ำในอ่างเก็บน้ำเพิ่มขึ้น
ภาคกลาง	-	-	3	3	69.00	ปริมาณน้ำในอ่างเก็บน้ำเพิ่มขึ้น
ภาคตะวันออก	1	-	1	2	-4.00	ปริมาณน้ำในอ่างเก็บน้ำลดลง
ภาคตะวันออกเฉียงเหนือ	2	-	8	10	47.81	ปริมาณน้ำในอ่างเก็บน้ำเพิ่มขึ้น
ภาคใต้	2	-	2	4	-47.00	ปริมาณน้ำในอ่างเก็บน้ำลดลง
รวมทั้งประเทศ	8	1	29	38	346.81	ปริมาณน้ำในอ่างเก็บน้ำเพิ่มขึ้น

ภาค	อ่างเก็บน้ำ	ชื่อ	ความจุ ที่ รวม. (ล้าน ม.³)	ปริมาณน้ำ ที่ ใช้งาน ไม่ใ้ (ล้าน ม.³)	ใช้การ ได้จริง (ล้าน ม.³)	ปริมาณน้ำรวม		ปัจจุบัน วันที่ 30 พฤษภาคม 2560				สัปดาห์ก่อน วันที่ 24 พฤษภาคม 2560				ปริมาณน้ำ + เพิ่มขึ้น - ลดลง (ล้าน ม.³)	สถานการณ์ ในอ่าง	
						วันที่ 30 พฤษภาคม 2559	%	ปริมาณน้ำรวม	%	ปริมาณน้ำใช้การได้จริง	%	ปริมาณน้ำรวม	%	ปริมาณน้ำใช้การได้จริง	%			
ภาคเหนือ (7)																		
1	ภูมิพล (2)	ดาก	13,462	3,800	9,662	4,027	30%	5,734	43%	1,934	14%	5,673	42%	1,873	14%	61.00	เพิ่มขึ้น	
2	สิริกิติ์ (2)	อุดรดิตถ์	9,510	2,850	6,660	3,611	38%	4,632	49%	1,782	19%	4,636	49%	1,786	19%	-4.00	ลดลง	
3	แม่جد	เชียงใหม่	265	12	253	29	11%	84	32%	72	27%	82	31%	70	26%	2.00	เพิ่มขึ้น	
4	แมกวง	เชียงใหม่	263	14	249	25	10%	40	15%	26	10%	38	14%	24	9%	2.00	เพิ่มขึ้น	
5	กัวลม	ลำปาง	106	3	103	18	17%	78	74%	75	71%	78	74%	75	71%	-	คงที่	
6	กัวคอง	ลำปาง	170	6	164	17	10%	113	66%	107	63%	106	62%	100	59%	7.00	เพิ่มขึ้น	
7	กัวน้อย	พิษณุโลก	939	43	896	238	25%	339	36%	296	32%	326	35%	283	30%	13.00	เพิ่มขึ้น	
รวมภาคเหนือ			34,85%	24,715	17,987	7,965		11,020	45%	4,292	17%	10,939	44%	4,211	17%	81.00	เพิ่มขึ้น	
ภาคตะวันออกเฉียงเหนือ (12)																		
8	ห้วยหลวง	อุดรธานี	136	7	129	14	10%	58	43%	51	38%	59	43%	52	38%	-1.00	ลดลง	
9	น้ำพอง (2)	สกลนคร	520	45	475	148	28%	254	49%	209	40%	233	45%	188	36%	21.00	เพิ่มขึ้น	
10	น้ำพอง (2)	สกลนคร	165	8	157	37	22%	63	38%	55	33%	64	39%	56	34%	-1.00	ลดลง	
11	น้ำพอง (2)	ชัยภูมิ	164	37	127	54	33%	95	58%	58	35%	93	57%	56	34%	2.00	เพิ่มขึ้น	
12	อุบลรัตน์ (2)	ขอนแก่น	2,431	581	1,850	513	21%	1,339	55%	758	31%	1,252	52%	671	28%	87.00	เพิ่มขึ้น	
13	ลำปาว	กาฬสินธุ์	1,980	100	1,880	329	17%	647	33%	547	28%	614	31%	514	26%	33.00	เพิ่มขึ้น	
14	ลำตะคอง	นครราชสีมา	314	22	292	70	22%	72	23%	50	16%	69	22%	47	15%	3.00	เพิ่มขึ้น	
15	ลำพระเพลิง	นครราชสีมา	155	1	154	20	13%	79	51%	78	50%	67	43%	66	43%	12.00	เพิ่มขึ้น	
16	มูลขาม	นครราชสีมา	141	7	134	34	24%	58	41%	51	36%	57	40%	50	35%	1.00	เพิ่มขึ้น	
17	ลำทะขันธ์	นครราชสีมา	275	7	268	50	18%	81	29%	74	27%	78	28%	71	26%	3.00	เพิ่มขึ้น	
18	ลำนางรอง	บุรีรัมย์	121	3	118	57	47%	66	55%	63	52%	60	50%	57	47%	6.00	เพิ่มขึ้น	
19	สิรินธร (2)	อุบลราชธานี	1,966	831	1,135	934	48%	972	49%	141	7%	938	48%	107	5%	34.00	เพิ่มขึ้น	
รวมภาคตะวันออกเฉียงเหนือ			11.80%	8,369	1,649	6,720	2,260	27%	3,784	45%	2,135	26%	3,585	43%	1,935	23%	200.00	เพิ่มขึ้น
ภาคกลาง (3)																		
20	ป่าสักชลสิทธิ์	ลพบุรี	960	3	957	213	22%	236	25%	233	24%	192	20%	189	20%	44.00	เพิ่มขึ้น	
21	ห้วยเสลา	อุทัยธานี	160	17	143	43	27%	95	59%	78	49%	87	54%	70	44%	8.00	เพิ่มขึ้น	
22	กระสวย	สุพรรณบุรี	240	40	200	57	24%	153	64%	113	47%	136	57%	96	40%	17.00	เพิ่มขึ้น	
รวมภาคกลาง			1.92%	1,360	60	1,300	313	23%	484	36%	424	31%	415	31%	355	26%	69.00	เพิ่มขึ้น
ภาคตะวันออก (2)																		
23	ศรีนครินทร์ (2)	กาญจนบุรี	17,745	10,265	7,480	11,662	66%	12,640	71%	2,375	13%	12,620	71%	2,355	13%	20.00	เพิ่มขึ้น	
24	วชิราลงกรณ (2)	กาญจนบุรี	8,860	3,012	5,848	3,659	41%	4,025	45%	1,013	11%	4,049	46%	1,037	12%	-24.00	ลดลง	
รวมภาคตะวันออก			37.51%	26,605	13,277	13,328	15,321	58%	16,665	63%	3,388	13%	16,669	63%	3,392	13%	-4.00	ลดลง
ภาคใต้ (4)																		
25	ขุนด่าน	นครนายก	224	5.00	219	56	25%	48	21%	43	19%	49	22%	44	20%	-1.00	ลดลง	
26	คลองสียัด	ระยอง	420	30.00	390	68	16%	101	24%	71	17%	75	18%	45	11%	26.00	เพิ่มขึ้น	
27	บางพระ (3)	ชลบุรี	117	12.00	105	19	16%	71	61%	59	50%	68	58%	56	48%	3.00	เพิ่มขึ้น	
28	หนองปลาไหล (3)	ระยอง	164	13.75	150	71	43%	113	69%	99	61%	105	64%	91	56%	8.00	เพิ่มขึ้น	
29	ประแสร์ (3)	ระยอง	295	20.00	275	135	46%	107	36%	87	29%	103	35%	83	28%	4.00	เพิ่มขึ้น	
30	มาบประชัน (3)	ระยอง	17	0.72	16	7	41%	9	55%	8	50%	9	52%	7.89	48%	0.43	เพิ่มขึ้น	
31	หนองค้อ (3)	ระยอง	21	1.00	20	2	11%	12	56%	11	51%	10	47%	9.16	43%	1.78	เพิ่มขึ้น	
32	ดอกกรวย (3)	ระยอง	79	3.00	76	14	18%	56	71%	53	67%	51	65%	48.38	61%	4.78	เพิ่มขึ้น	
33	คลองใหญ่ (3)	ระยอง	45	3.00	42	22	49%	33	72%	30	65%	27	59%	23.79	52%	5.82	เพิ่มขึ้น	
34	นฤมิตรสินธุ	ปราจีนบุรี	295	19.00	276	-	0%	54	18%	35	12%	59	20%	40.00	14%	-5.00	ลดลง	
รวมภาคใต้			2.37%	1,678	107	1,570	396	24%	604	36%	496	30%	556	33%	448	27%	47.81	เพิ่มขึ้น
ภาคใต้ (4)																		
35	แก่งกระจาน	เพชรบุรี	710	65	645	203	29%	294	41%	229	32%	289	41%	224	32%	5.00	เพิ่มขึ้น	
36	ปราณบุรี	ประจวบคีรีขันธ์	391	18	373	53	14%	173	44%	155	40%	172	44%	154	39%	1.00	เพิ่มขึ้น	
37	รัชชประภา (2)	สุราษฎร์ธานี	5,639	1,352	4,287	4,160	74%	4,239	75%	2,887	51%	4,266	76%	2,914	52%	-27.00	ลดลง	
38	บางลา (2)	ยะลา	1,454	276	1,178	655	45%	1,090	75%	814	56%	1,116	77%	840	58%	-26.00	ลดลง	
รวมภาคใต้			11.55%	8,194	1,711	6,483	5,071	62%	5,796	71%	4,085	50%	5,843	71%	4,132	50%	-47.00	ลดลง
รวมทั้งประเทศ 100% (38)			70,921	23,532	47,388	31,326	44%	38,352	54%	14,820	21%	38,006	54%	14,473	20%	346.81	เพิ่มขึ้น	

ที่มาข้อมูล : ตารางสรุปสภาพน้ำในอ่างเก็บน้ำขนาดใหญ่ทั้งประเทศ และ ตารางสรุปสภาพน้ำในอ่างเก็บน้ำภาคตะวันออกเฉียงเหนือ กรมชลประทาน

- หมายเหตุ :
- อ่างเก็บน้ำขนาดใหญ่ หมายถึง อ่างเก็บน้ำที่มีความจุตั้งแต่ 100 ล้าน ลบ.ม. ขึ้นไป
 - เป็นอ่างเก็บน้ำอยู่ในความรับผิดชอบของกรมไฟฟ้าฝ่ายผลิตแห่งประเทศไทย (10) นอกนั้นอยู่ในความรับผิดชอบของกรมชลประทาน (28)
 - เป็นอ่างเก็บน้ำขนาดใหญ่ที่มีความสำคัญต่อการอุปโภคบริโภค การเกษตร และการประปา ของลุ่มน้ำชายฝั่งทะเลตะวันออก
 - ที่มา : กรมชลประทาน และการไฟฟ้าฝ่ายผลิตแห่งประเทศไทย
 - จังหวัดที่มีอ่างเก็บน้ำขนาดใหญ่มีจำนวน 26 จังหวัด ไม่มี 5 จังหวัด



- ลำดับของเขื่อนตามความจุ**
- 1.ศรีนครินทร์ 2.ภูมิพล 3.สิริกิติ์ 4.วชิราลงกรณ 5.รัชชประภา
6.อุบลรัตน์ 7.สิรินธร 8.บางลา 9.ลำปาว 10.ป่าสัก
- ลำดับของเขื่อนตามปริมาณน้ำใช้การได้**
- 1.ภูมิพล 2.ศรีนครินทร์ 3.สิริกิติ์ 4.วชิราลงกรณ 5.รัชชประภา
6.ลำปาว 7.อุบลรัตน์ 8.บางลา 9.สิรินธร 10.ป่าสัก

เดือน ๕ ภาค เจอฝนถล่มหนัก พายุไซโคลน'โมรา'เคลื่อนตัว

กรมอุตุนิยมวิทยา พยากรณ์อากาศ ๒๔ ชั่วโมงข้างหน้าว่า ประเทศไทยยังคงมีฝนตกชุกหนาแน่นและมีฝนตกหนักถึงหนักมากบางแห่งในภาคเหนือ ภาคตะวันออกเฉียงเหนือ ภาคกลางรวมทั้งกรุงเทพมหานครและปริมณฑล ภาคตะวันออก และภาคใต้ ตอนบน ขอให้ประชาชนบริเวณดังกล่าวระวังอันตรายจากฝนตกหนักถึงหนักมากและฝนที่ตกสะสม ซึ่งอาจทำให้เกิดน้ำท่วมฉับพลัน และน้ำป่าไหลหลากไว้ด้วย สำหรับทะเลอันดามันมีคลื่นสูง ๒-๓ เมตร ขอให้ชาวเรือบริเวณดังกล่าวรวมทั้งอ่าวไทยตอนบนเดินเรือด้วยความระมัดระวัง เรือเล็กในทะเลอันดามันควรงดออกจากฝั่ง

พยากรณ์อากาศสำหรับประเทศไทยตั้งแต่ ๖.๐๐ น.วันนี้ถึง ๖.๐๐ น.วันพรุ่งนี้

ภาคเหนือ มีฝนฟ้าคะนอง ร้อยละ ๗๐ ของพื้นที่ และมีฝนตกหนักถึงหนักมากบางแห่ง ส่วนมากบริเวณจังหวัดแม่ฮ่องสอน เชียงใหม่ ลำพูน ลำปาง สุโขทัย ตาก กำแพงเพชร และพิษณุโลก อุณหภูมิต่ำสุด ๒๓-๒๕ องศาเซลเซียส อุณหภูมิสูงสุด ๓๐-๓๕ องศาเซลเซียส ลมตะวันตกเฉียงใต้ ความเร็ว ๑๐-๒๕ กม./ชม.

ภาคตะวันออกเฉียงเหนือ มีฝนฟ้าคะนอง ร้อยละ ๗๐ ของพื้นที่ และมีฝนตกหนักบางแห่ง ส่วนมากบริเวณจังหวัดชัยภูมิ ขอนแก่น นครราชสีมา บุรีรัมย์ สุรินทร์ ศรีสะเกษ และอุบลราชธานี อุณหภูมิต่ำสุด ๒๓-๒๖ องศาเซลเซียส อุณหภูมิสูงสุด ๓๑-๓๔ องศาเซลเซียส ลมตะวันตกเฉียงใต้ ความเร็ว ๑๐-๓๐ กม./ชม.

ภาคกลาง มีฝนฟ้าคะนอง ร้อยละ ๘๐ ของพื้นที่ และมีฝนตกหนักถึงหนักมากบางแห่ง ส่วนมากบริเวณจังหวัดราชบุรี นครปฐม สมุทรสงคราม สุพรรณบุรี กาญจนบุรี อุทัยธานี ชัยนาท นครสวรรค์ ลพบุรี สระบุรี และพระนครศรีอยุธยา อุณหภูมิต่ำสุด ๒๓-๒๕ องศาเซลเซียส อุณหภูมิสูงสุด ๓๐-๓๒ องศาเซลเซียส ลมตะวันตกเฉียงใต้ ความเร็ว ๑๕-๓๐ กม./ชม.

ภาคตะวันออก มีฝนฟ้าคะนอง ร้อยละ ๘๐ ของพื้นที่ และมีฝนตกหนักถึงหนักมากบางแห่ง ส่วนมากบริเวณ นครนายก ฉะเชิงเทรา เมืองพัทยา ชลบุรี ระยอง จันทบุรี และตราด อุณหภูมิต่ำสุด ๒๔-๒๕ องศาเซลเซียส อุณหภูมิสูงสุด ๒๗-๓๔ องศาเซลเซียส ลมตะวันตกเฉียงใต้ ความเร็ว ๑๕-๓๕ กม./ชม. ทะเลมีคลื่นสูง ๑-๒ เมตร ส่วนบริเวณที่มีฝนฟ้าคะนอง คลื่นสูงมากกว่า ๒ เมตร

ภาคใต้ (ฝั่งตะวันออก) มีฝนฟ้าคะนอง ร้อยละ ๗๐ ของพื้นที่ และมีฝนตกหนักบางแห่ง ส่วนมากบริเวณจังหวัดเพชรบุรี ประจวบคีรีขันธ์ และชุมพร อุณหภูมิต่ำสุด ๒๔-๒๕ องศาเซลเซียส อุณหภูมิสูงสุด ๒๘-๓๔ องศาเซลเซียส ลมตะวันตกเฉียงใต้ ความเร็ว ๑๕-๓๕ กม./ชม. ทะเลมีคลื่นสูงประมาณ ๑ เมตร ห่างฝั่งคลื่นสูง ๑-๒ เมตร

ภาคใต้ (ฝั่งตะวันตก) มีฝนฟ้าคะนอง ร้อยละ ๘๐ ของพื้นที่ และมีฝนตกหนักบางแห่ง ส่วนมากบริเวณจังหวัดระนอง พังงา ภูเก็ต และกระบี่ อุณหภูมิต่ำสุด ๒๑-๒๕ องศาเซลเซียส อุณหภูมิสูงสุด ๒๙-๓๒ องศาเซลเซียส ลมตะวันตกเฉียงใต้ ความเร็ว ๒๐-๔๐ กม./ชม. ทะเลมีคลื่นสูง ๒-๓ เมตร ส่วนบริเวณที่มีฝนฟ้าคะนองคลื่นสูงมากกว่า ๓ เมตร

กรุงเทพมหานครและปริมณฑล มีฝนฟ้าคะนอง ร้อยละ ๘๐ ของพื้นที่ และมีฝนตกหนักบางแห่ง อุณหภูมิต่ำสุด ๒๕-๒๖ องศาเซลเซียส อุณหภูมิสูงสุด ๓๑-๓๓ องศาเซลเซียส ลมตะวันตกเฉียงใต้ ความเร็ว ๑๕-๓๐ กม./ชม.

เมืองโคราช่วมน้ำท่วมบ้านหลังฝนตกต่อเนื่อง

ชาวชุมชนรุ่งเรือง-บุญเรือง เมืองโคราช ่วมน้ำท่วมบ้านระดับน้ำสูงกว่า ๕๐ เซนติเมตร หลังฝนตกลงมาอย่างหนัก นานกว่าชั่วโมง

เกิดฝนตกต่อเนื่อง ในเขตเทศบาลนครราชสีมา ส่งผลให้หลายพื้นที่ มีระดับน้ำสูงกว่า ๕๐ เซนติเมตร โดยน้ำได้ท่วมขัง และไหลเข้าบ้านเรือนประชาชน โดยเฉพาะที่บริเวณปากทางเข้าชุมชนรุ่งเรือง-บุญเรือง ถ.สีบศิริ ซ.๔๙ ต.ในเมือง อ.เมืองนครราชสีมา พบว่ามีน้ำท่วมขังสูงเกือบ ๗๐ เซนติเมตร เป็นระยะทางยาวกว่า ๓๐๐ เมตร ส่งผลให้ประชาชนไม่สามารถใช้รถยนต์ รถจักรยานยนต์ สัญจรเดินทางเข้าบ้านพักได้ตามปกติ แต่ก็มีบางรายที่พยายามขับรถยนต์ลุยน้ำ จนทำให้รถยนต์ เสียระหว่างทาง ชาวบ้านที่ผ่านไปมาจึงได้ช่วยเหลือเข็นออกมาด้านนอก ก่อนนำเข้าสู่ศูนย์บริการ เพื่อซ่อมแซมต่อไป

จากการสอบถาม ชาวบ้านที่อาศัยอยู่ภายในชุมชนรุ่งเรือง-บุญเรือง ทราบว่า ถ้าหากวันใดมีฝนตกลงมาอย่างหนักติดต่อกัน นานกว่า ๓๐ นาทีขึ้นไป ก็จะมีน้ำท่วมขังสูงบริเวณปากทางเข้าชุมชนนี้เป็นประจำ สาเหตุส่วนหนึ่งเกิดจากท่อระบายน้ำ ที่ไม่เพียงพอต่อการระบายน้ำ รวมถึงสองข้างทางมีการถมดินในระดับที่สูงกว่าถนน ทำให้เวลาฝนตกหนัก น้ำฝนที่ไหลมารวมกันก็ ไหลระบายลงท่อระบายน้ำไม่ทัน ทำให้เกิดน้ำท่วมขัง ซึ่งสร้างความเดือดร้อนให้กับชาวบ้านในละแวกดังกล่าวเป็นอย่างมาก ขณะที่ จากการสังเกตการณ์บริเวณปากทางเข้าชุมชนรุ่งเรือง-บุญเรือง ซึ่งเป็นจุดที่มีน้ำท่วมขังสูงกว่า ๕๐ เซนติเมตร พบว่า

มีเศษขยะ อาทิ ถูพลาสติก และกล่องโฟม ไหลตามน้ำออกมาตลอดเวลา ส่งผลให้เศษขยะไหลไปอุดตันบริเวณปากท่อระบายน้ำ จนทำให้น้ำท่วมขัง ซึ่งทางเทศบาลนครนครราชสีมา ได้มีการส่งเจ้าหน้าที่ชุดเคลื่อนที่เร็ว ๒-๓ คน มาช่วยกันเก็บเศษขยะที่อุดตันปากท่อระบายน้ำ โดยใช้เวลานานกว่า ๒ ชั่วโมง จึงสามารถระบายน้ำลงท่อระบายน้ำ และเข้าสู่สภาวะปกติแล้ว (ไอ เอ็น เอ็น)

ฝนตกหนักน้ำท่วมนาข้าว-ไร่อ้อยเกษตรกรบุรีรัมย์ เสียหายกว่า ๑,๐๐๐ ไร่

ฝนตกหนักต่อเนื่อง และน้ำเหนือจากโคราชไหลมาสมทบ ส่งผลให้น้ำท่วมขังนาข้าวและไร่อ้อย ๑๐ ตำบลใน อ.หนองกี่ เน่าเสียหายกว่า ๑,๐๐๐ ไร่ เกษตรกรถึงกับรำคาญให้หมดตัว ทั้งกู้เงินมาลงทุนซื้อพันธุ์ ปุ๋ย ค่าจ้างไถ รายละ ๒-๓ แสน แต่ถูกน้ำท่วมเสียหายในพริบตา วอนภาครัฐช่วยเหลือ

หลังเกิดฝนตกหนักอย่างต่อเนื่องครอบคลุมหลายพื้นที่ของจังหวัดบุรีรัมย์ ประกอบกับน้ำเหนือจากจังหวัดนครราชสีมา ไหลมาสมทบ ส่งผลให้เกิดน้ำท่วมขังพื้นที่นาข้าวของเกษตรกรที่ลงมือไถหว่านไว้เมื่อช่วงเดือนเมษายน และต้นเดือนพฤษภาคม ที่ผ่านมา ในพื้นที่ ๑๐ ตำบลของอำเภอหนองกี่ได้รับความเสียหายสิ้นเชิงแล้วกว่า ๖๐๐ ไร่

นอกจากนั้น น้ำยังเอ่อท่วมขังไร่อ้อยของเกษตรกร ทั้งที่ปลูกใหม่ และอ้อยต่อ ๒ ที่มีอายุประมาณ ๓-๔ เดือนจนเน่าเสียหายอีกกว่า ๔๐๐ ไร่ ถึงแม้เกษตรกรหลายรายจะพยายามขุดร่องระบายน้ำ และใช้เครื่องสูบน้ำออก แต่จากปริมาณฝนที่ตกลงมาสมทบอย่างต่อเนื่องทำให้น้ำท่วมขังเป็นวงกว้าง ไม่สามารถที่จะระบายออกได้ จนเกิดน้ำท่วมขังทั้งนาข้าวและไร่อ้อยเป็นเวลานานร่วมเดือนแล้ว

โดยระดับน้ำที่ท่วมนาข้าวและไร่อ้อยเฉลี่ย ๕๐ เซนติเมตรถึง ๑ เมตร สร้างความเดือดร้อนให้แก่ชาวนา และเกษตรกรผู้ปลูกอ้อยเป็นอย่างมาก เพราะต้องลงทุนในการทำนาเฉลี่ยไร่ละ ๕,๐๐๐ บาท ปลูกอ้อยไร่ละ ๘,๐๐๐ บาท ซึ่งหลายรายต้องไปกู้ยืมเงินมาลงทุนซื้อพันธุ์ข้าว อ้อย ปุ๋ย ค่าจ้างไถรายละ ๒-๓ แสนบาท แต่กลับต้องมาถูกน้ำท่วมเน่าเสียหายในพริบตา

จึงอยากวิงวอนให้หน่วยงานภาครัฐได้เร่งเข้ามาสำรวจช่วยเหลือด้วย เพราะบางรายถูกน้ำท่วมเสียหายทั้งหมด นางอาริสา ฤชกรระโทก อายุ ๔๒ ปี เกษตรกร ต.ทุ่งกระตาด อ.หนองกี่ กล่าวทั้งน้ำตาว่า ปีนี้ได้กู้ยืมเงินโรงงานน้ำตาล และ ธ.ก.ส. มาลงทุนปลูกอ้อย และทำนากว่า ๔๐๐,๐๐๐ บาท แต่ขณะนี้ได้ถูกน้ำท่วมนาข้าวเสียหายไปแล้ว ๑๖ ไร่ จากทั้งหมด ๔๐ ไร่ ส่วนอ้อยเสียหายแล้วกว่า ๔๐ ไร่ จากทั้งหมด ๒๐๐ ไร่ หากยังมีฝนตกลงมาต่อเนื่องอาจถูกน้ำท่วมเสียหายมากกว่านี้

จากผลกระทบที่เกิดขึ้นอยากให้หน่วยงานภาครัฐเข้ามาสำรวจและหาแนวทางช่วยเหลือด้วย เพราะหากผลผลิตเสียหายหมดแล้วไม่รู้จะหาเงินที่ไหนไปใช้หนี้

ด้าน นายชานนท์ เข็มรัมย์ ประธานอาสาสมัครเกษตร จ.บุรีรัมย์ กล่าวว่า หลังได้รับแจ้งจากชาวบ้านว่าเกิดน้ำท่วมนาข้าวและไร่อ้อยของเกษตรกรในพื้นที่ อ.หนองกี่ เป็นวงกว้าง ได้ร่วมลงพื้นที่ตรวจสอบเบื้องต้นพบว่ามีนาข้าวและไร่อ้อยถูกน้ำท่วมกระจายใน ๑๐ ตำบล ได้รับความเสียหายแล้วกว่า ๑,๐๐๐ ไร่ โดยสาเหตุนอกจากฝนตกหนักอย่างต่อเนื่องแล้ว สาเหตุสำคัญคือมีการก่อสร้างถนนกีดขวางทางน้ำ ไม่มีการวางท่อระบายน้ำ หรือท่อลอดที่ได้มาตรฐาน เมื่อมีฝนตกหนักติดต่อกันก็ทำให้น้ำท่วมขังพื้นที่การเกษตรของเกษตรกรได้รับความเสียหายดังกล่าว

จึงอยากให้หน่วยงานที่เกี่ยวข้องเข้ามาสำรวจและหาแนวทางแก้ไขปัญหาทั้งระยะสั้น และระยะยาว เพราะเมื่อปี ๒๕๕๔ และปี ๒๕๕๕ เกิดปัญหาน้ำท่วมพื้นที่การเกษตรได้รับความเสียหายจำนวนมากเช่นกัน (ผู้จัดการ)

ลพบุรีน้ำป่าหลากเอ่อล้นเข้าท่วมบ้าน-ถนนสายหลัก

ที่จังหวัดลพบุรี น้ำป่าจากเทือกเขาไหลหลากเอ่อล้นเข้าท่วมบ้านเรือนประชาชน ถนนสายหลัก จราจรติดขัด เจ้าหน้าที่ระดมช่วยเหลือ

จากปริมาณน้ำฝนที่ตกลงมาในพื้นที่จังหวัดลพบุรีติดต่อกันหลายวัน โดยเฉพาะเมื่อคืนที่ผ่านมา ได้มีฝนตกลงมาอย่างหนักเกือบตลอดทั้งคืน ทำให้น้ำป่าจากเขาซับเสือแมบ ไหลลงมาจากภูเขา ในเขตพื้นที่ ต.โคกตูม ต.นิคมสร้างตนเอง ได้ไหลหลากลงมาตามที่ราบลุ่มต่ำ ใน ต.ท่าศาลา ต.กกโก อ.เมือง ลพบุรี ทำให้มวลน้ำจำนวนมากเข้าท่วมบ้านเรือนประชาชน ถนนหนทางหลักต่างๆ เจ้าหน้าที่ส่วนที่เกี่ยวข้อง เร่งทำการช่วยเหลือขนย้ายสิ่งของ เจ้าหน้าที่ตำรวจจราจร อาสาสมัครมูลนิธิฯ ต้องเร่งระบายรถจำนวนมากบนถนนสายพหลโยธิน ในช่วงชั่วโมงเร่งด่วนในวันเปิดเรียน เด็กนักเรียนบางคนต้องกลับบ้านเนื่องจากเดินลุยน้ำไม่พินหนังสือเสื้อผ้าเปียกหมดซึ่งขณะนี้ปริมาณน้ำยังคงไหลหลากอย่างรุนแรง ในบางพื้นที่มีการท่วมผิวถนนประมาณ ๓๐ -๔๐ ซม. โดยบนถนนสายพหลโยธิน หน้าโรงพักแยกนิคมสร้างตนเอง มีน้ำท่วมขังเป็นทางยาวกว่า ๔๐๐ เมตร การจราจรคับคั่งเนื่องจาก

เป็นวันทำงาน และมีผู้ปกครองส่งเด็กนักเรียน การเคลื่อนตัวเป็นไปอย่างช้า โดยในพื้นที่ อ.เมือง ลพบุรี ยังคงมีเมฆครึ้ม หากฝนไม่ตกลงมาเพิ่มคาดว่า มวลน้ำที่รอการระบายคงจะไหลลงคลอง และท่อน้ำทิ้งได้หมดในช่วงบ่ายของวันนี้

โดยนายภานุ แยมศรี ผวจ.ได้กำชับในทุกหน่วยงานเตรียมความพร้อม เพื่อช่วยเหลือพี่น้องประชาชน ที่ร้องขอในเรื่อง การขนย้ายสิ่งของ เด็ก คนชรา สัตว์เลี้ยง และยานพาหนะต่างๆ รวมถึงเครื่องสูบน้ำที่ต้องเร่งระบายตามตรอก ซอก ซอยต่างๆ ในพื้นที่ อีกทั้งยังให้ผู้นำท้องถิ่นประกาศเตือนประชาชนในพื้นที่เสี่ยงให้เตรียมความพร้อมก่อนที่มวลน้ำระลอกใหม่จะมา (ไอ เอ็น เอ็น)

อ่างทองฝนหนักท่วมสวนกล้วย-นาข้าวจมเสียหาย

ชาวสวน ชาวนา อ่างทองครวญฝนตกหนักติดต่อกันมาหลายวัน น้ำไหลเข้าท่วมขังพื้นที่สวนกล้วย-นาข้าวจมน้ำเสียหาย และยังมีน้ำในคลองชลประทานเพิ่มสูงขึ้นทำให้ไหลย้อนเข้าท่อระบายน้ำเข้าท่วมพื้นที่นาข้าว

หลังฝนตกหนักติดต่อกันมาหลายวันในพื้นที่จังหวัดอ่างทอง ส่งผลกระทบชาวนาและชาวสวน ในเขตพื้นที่ ตำบลคลองวัว อำเภอเมือง จังหวัดอ่างทอง หลังฝนตกหนักขังตามท้องนา รวมทั้งในสวนของชาวบ้านและยังมีน้ำในคลองชลประทานเพิ่มสูงขึ้น ทำให้ไหลย้อนเข้าท่อระบายน้ำเข้าท่วมพื้นที่นาข้าว โดยนางพยุ่ง อินสุข อายุ ๕๔ ปี เจ้าของสวนกล้วย กล่าวว่า ตนรู้สึกกังวล เพราะเพิ่งลง กล้วยประมาณ ๗๐๐ หน่อและตอนนี้เกิดมีน้ำท่วมขัง จึงต้องทำการเร่งสูบน้ำที่ท่วมขังออก ก่อนที่หน่อกล้วย จะเน่าเสีย แต่ถ้าปริมาณน้ำฝนยังคงตกชุกแบบนี้ คาดว่า คงจะกู้ลำบาก ต้นกล้วย ต้องยืนต้นเน่าตายแน่นอน ส่วนด้าน นายอู่เชน คำมูล อายุ ๓๙ ปี กล่าวว่า ทำนาจำนวน ๖๐ ไร่ และขณะนี้ประสบปัญหาน้ำท่วมขังไปกว่า ๓๐ ไร่ ซึ่งกำลังเร่งกู้ โดยใช้เครื่องสูบน้ำออก และทำการเสริมคันดิน ถ้าฝนหยุดตก ก็คาดว่าน่าจะกู้ได้ แต่ถ้ายังไม่หยุด คงต้องหยุดการกู้ เพราะรับสารภาพ ต้นทุนที่ต้องเป็นค่าใช้จ่ายในเรื่องของน้ำมันที่ใช้ในการสูบน้ำไม่ไหวและสิ่งสำคัญคือไม่มีทางระบายน้ำออก

ล่าสุด ระดับน้ำในแม่น้ำเจ้าพระยา ที่สถานีชลมาตร C๗A หน้าศาลากลางจังหวัดอ่างทอง อยู่ที่ ๓.๕๖ เมตร จากระดับตลิ่ง ๙.๓๒ มีปริมาณน้ำไหลผ่าน ๖๗๒ ลูกบาศก์เมตรต่อวินาที ส่วนเขื่อนเจ้าพระยา จังหวัดชัยนาทยังคงระบายน้ำลงสู่ท้ายเขื่อนอย่างต่อเนื่อง และน้ำเจ้าพระยา บริเวณหน้าศาลากลางจังหวัดอ่างทอง ยังคงต่ำกว่าตลิ่งอยู่ที่ ๕ เมตร (ไอ เอ็น เอ็น)

ชาวนาบ้านแพนระทมฝนถล่มนาข้าวจมน้ำเสียหายกว่า ๘๐๐ ไร่

จากการที่มีฝนตกลงมาอย่างหนักติดต่อกันหลายวัน ส่งผลทำให้ทางสำนักชลประทานที่ ๑๒ ได้ประกาศแจ้งเตือน จะมีการระบายน้ำผ่านเขื่อนเจ้าพระยา-ชัยนาท ต้องระบายน้ำจากเขื่อนเจ้าพระยาลงสู่ท้ายเขื่อน มีระดับน้ำสูงขึ้น น้ำจากแม่น้ำเจ้าพระยายังได้ไหลมารวมกับแม่น้ำน้อย ในพื้นที่อ.เสนา จ.พระนครศรีอยุธยา ส่งผลทำให้ปริมาณน้ำเพิ่มสูงขึ้น

ผู้สื่อข่าวรายงานว่า ฝนที่ตกลงมาทำให้น้ำท่วมนาข้าวของชาวบ้าน ในหมู่ ๑-๕ ต.บ้านแพน อ.เสนา จ.พระนครศรีอยุธยา กว่า ๘๐๐ ไร่ จมน้ำ ชาวต้องเร่งสูบน้ำออกจากนาลงในคลองชลประทาน แต่เนื่องด้วยคลองบางจุดถูกปิดกั้นเอาไว้ระบายน้ำ ออกไปได้ช้า

นายณรงค์ กิจปลื้ม อายุ ๔๔ ปี ชาวนา กล่าวว่า ฝนตกติดต่อกันมาหลายวันอย่างหนักทำให้น้ำท่วมขังในนาข้าว ชาวบ้านต่างพากันเร่งสูบน้ำออกจากนาลงสู่คลองราราง แต่หลายจุดเป็นช่วงทางลงจากถนนไปนามีการถมดินขวางกั้นเอาไว้ น้ำไหลออกได้ช้า จึงอยากให้ทางอำเภอหรือส่วนที่เกี่ยวข้องช่วยลงมาแก้ไขปัญหาก่อน ตอนนี้ชาวบ้านเดือดร้อนกันเป็นอย่างมาก

ต่อมานายอนุกุล เรือนแก้ว นายอำเภอเสนา พร้อมด้วยหน่วยงานที่เกี่ยวข้องได้ลงพื้นที่ตรวจสอบพบว่า คลองรารางบางจุด น้ำไหลได้ไม่สะดวกจึงได้ประสาน รถแบคโฮ มาดำเนินการ เปิดทางให้น้ำไหลได้สะดวก และทำการซ่อมเครื่องสูบน้ำ เดินเครื่องสูบน้ำออกจากคลองรารางลงสู่แม่น้ำน้อยทันที

นายอนุกุล กล่าวว่า ทางอำเภอไม่ได้นั่งนอนใจ ขณะนี้รถแบคโฮมาช่วยเปิดทางน้ำ เพื่อบรรเทาทุกข์ให้ช่วยบ้านแล้ว และจะรีบเร่งแก้ไขปัญหาย่างเร่งด่วน ส่วนเครื่องสูบน้ำที่เสียตอนนี้แก้ไขเป็นที่เรียบร้อยแล้ว จะสามารถบรรเทาทุกข์ ของชาวบ้านได้ (ข่าวสด)

ฝนตกหนัก กทม.-ปริมณฑล หลายพื้นที่น้ำท่วมขัง รอการระบาย

ฝนตกหนักแต่เช้าตามพยากรณ์อากาศ ทั้งกรุงเทพฯ และปริมณฑล เจอฝนตกหนาแน่น บางพื้นที่เริ่มมีน้ำท่วมขัง รอการระบายหลายจุด

ฝนได้ตกหนักในหลายพื้นที่ และได้มีการรีทวีตเตอร์ของชาวเน็ตหลายคนทีโพสต์รูปภาพสถานการณ์ที่ฝนตกหนัก ทั้ง หน้ามหาวิทยาลัยมหิดล ศาลายา จังหวัดนครปฐม แยกอ้อมน้อย ถนนเพชรเกษม เขตบางขุนนนท์ ถนนแจ้งวัฒนะ หมอชิต เขตบางโพ สามย่าน และอีกหลายพื้นที่ในกรุงเทพมหานคร ซึ่งบางพื้นที่เริ่มมีน้ำท่วมรอการระบายหลายจุด

ตามพยากรณ์อากาศสำหรับกรุงเทพฯ และปริมณฑล เวลา ๐๖:๐๐ น. วันนี้ - ๐๖:๐๐ น. วันพรุ่งนี้ มีฝนฟ้าคะนอง ร้อยละ ๘๐ ของพื้นที่ และมีฝนตกหนักบางแห่ง อุณหภูมิต่ำสุด ๒๕ - ๒๖ องศาเซลเซียส อุณหภูมิสูงสุด ๓๑ - ๓๓ องศาเซลเซียส ลมตะวันตกเฉียงใต้ ความเร็ว ๑๕ - ๓๐ กม./ชม. (ผู้จัดการ)

น้ำป่าไหลหลากท่วมตาพระยา นาข้าว มั่นสำปะหลังเสียหายกว่า ๒๐,๐๐๐ ไร่

นายอารยันต์ ท่าใหญ่ นายอำเภอตาพระยา จ.สระแก้ว ได้ลงพื้นที่ บ้านโคกแจง ต.ทัพเสด็จ อ.ตาพระยา จ.สระแก้ว เพื่อตรวจสอบความเสียหาย ของพืชผลทางการเกษตร ของเกษตรกร ที่ได้รับผลกระทบจากน้ำท่วมฉับพลัน ที่เกิดจากฝนตกหนัก ติดต่อกัน หลายวัน ทำให้เกิดน้ำป่าทะลักเข้าท่วมบ้านโคกแจง และบ้านใกล้เคียง กว่า ๔ หมู่บ้าน พืชผลทางการเกษตรเสียหาย กว่า ๒๐,๐๐๐ ไร่ บ่อปลาเสียหายกว่า ๔๐ บ่อ และโรงเรียนบ้านโคกแจงน้ำได้สูงขึ้นเรื่อย ๆ ทางเจ้าหน้าที่ทหาร และหน่วยกู้ชีพ อบจ.สระแก้ว ได้นำเรือท้องแบน ขนส่งนักเรียนออกจากบริเวณโรงเรียน ส่งกลับบ้าน โดยน้ำท่วมขังสูงระดับเอว ทางโรงเรียน จึงต้องทำการปิดโรงเรียน ชั่วคราว จนกว่าน้ำในบริเวณจะลดลง และอยู่ในความปลอดภัย จึงจะทำการเปิดเรียนตามปกติ เพื่อความปลอดภัยของนักเรียนอีกด้วย

ทางด้านนายอารยันต์ ท่าใหญ่ นายอำเภอตาพระยา จ.สระแก้ว กล่าวว่า อำเภอตาพระยา ทุกปีจะได้รับผลกระทบ จากภัยแล้งมาอย่างต่อเนื่อง แต่ในปีนี้ เกิดฝนตกติดต่อกัน ตั้งแต่วันที่ ๒๑ พฤษภาคม ๒๕๖๐ ทำให้เกิดน้ำสะสม และน้ำป่า ไหลหลากมาอย่างรวดเร็ว ทำให้เกิดน้ำท่วมฉับพลัน ที่บ้านโคกแจง บ้านคลองน้ำใส บ้านทัพเสรี และบ้านคลองแฝง หมู่บ้าน ที่ท่วมหนักที่สุด คือบ้านโคกแจง และขณะนี้ ทางอำเภอตาพระยา ได้แจ้งให้หน่วยเหนือทราบแล้วและขอประกาศเป็นเขตภัยพิบัติ ทางธรรมชาติ เพื่อให้การช่วยเหลือกับประชาชน ตามกฎหมายต่อไป

นายอารยันต์ ท่าใหญ่ กล่าวอีกว่า ขณะนี้ น้ำทรงตัว หากฝนไม่ตกมาอีก คาดว่าพรุ่งนี้น้ำจะลดระดับลง ส่วนผลผลิต การเกษตรของเกษตรกรที่ได้รับความเสียหาย เช่น มั่นสำปะหลัง ข้าว จะรายงานให้หน่วยเหนือรับทราบ เพื่อหาทางช่วยเหลือ ต่อไป (มติชน)

จันทบุรีฝนหนักน้ำป่ากัดเซาะทางเบี่ยงสะพานขาด

ฝนตกหนักน้ำป่าไหลหลากจากเขากล้วย กัดเซาะทางเบี่ยงสะพานประแกตขาด หมู่ที่ ๓ ต.สามพี่น้อง อ.แก่งหางแมว จันทบุรี

นายสมทรง นิลยง นายอำเภอแก่งหางแมว ได้รับแจ้งจากชาวบ้านว่ามีน้ำป่าไหลหลากจากเทือกเขากล้วย เข้ากัดเซาะ ทางเบี่ยงสะพานประแกต หมู่ที่ ๓ ตำบลสามพี่น้อง อำเภอแก่งหางแมว จังหวัดจันทบุรี ขาด เมื่อไปถึงพบว่าทางเบี่ยงที่กำลัง มีการก่อสร้างสะพานข้ามคลองประแกต ถูกน้ำกัดเซาะจนขาดไม่สามารถที่จะใช้สัญจรผ่านไปมาได้ ทำให้ชาวบ้าน นักเรียน รวมทั้งชาวสวนได้รับความเดือดร้อนไม่สามารถที่จะนำรถไปส่งบุตรหลานไปโรงเรียนได้ รวมทั้งไม่สามารถที่จะนำผลผลิต ทางการเกษตรออกไปขายได้เช่นกัน และต้องใช้เส้นทางอื่นในการอ้อมไปส่งบุตรหลานไปโรงเรียน และนำผลผลิตไปขายแทน ในเบื้องต้นทางอำเภอแก่งหางแมว ได้มีการนำป้ายมาติดเตือนให้ผู้ใช้รถใช้ถนน ได้หลีกเลี่ยงการใช้เส้นทางนี้แล้ว รวมทั้งได้ ประสานไปยังทางหลวงชนบทให้เข้ามาสำรวจความเสียหาย และดำเนินการปรับปรุงซ่อมแซมทางเบี่ยงให้กลับมาใช้ได้เหมือนเดิม แล้ว และล่าสุดทางหลวงชนบทเตรียมที่จะมีการนำสะพานเหล็กมาทำเป็นทางเบี่ยงชั่วคราว เพื่อให้ชาวบ้านสามารถที่จะใช้เส้นทาง ดังกล่าวได้ชั่วคราวไปก่อน ทั้งนี้สาเหตุที่ทำให้ทางเบี่ยงถูกน้ำป่าไหลหลากกัดเซาะมาจากฝนที่ตกหนักตลอดทั้งวัน ทำให้น้ำป่า จากเทือกเขากล้วยจึงไหลบ่าลงคลองประแกต ก่อนที่จะเข้ากัดเซาะทางเบี่ยงขาดดังกล่าว (ไอ เอ็น เอ็น)

บังกลาเทศอพยพประชาชน ๑ ล้านคนหนีไซโคลน"โมรา"

ทางการบังกลาเทศเร่งอพยพประชาชนมากกว่า ๑ ล้านคนตามแนวชายฝั่งในภาคตะวันออกและภาคตะวันตกของประเทศ ก่อนการขึ้นฝั่งของพายุไซโคลน "โมรา" ในวันอังคารนี้ตามเวลาท้องถิ่น

สำนักข่าวต่างประเทศรายงานจากกรุงธากา ประเทศบังกลาเทศ เมื่อวันที่ ๓๐ พ.ค. ว่าสำนักงานบริหารจัดการภัยพิบัติของบังกลาเทศประกาศเตือนภัยอันตรายจากพายุไซโคลนโมราใน "ระดับ ๑๐" ซึ่งเป็นระดับสูงสุด ครอบคลุมพื้นที่ชายฝั่งทางตะวันออกของประเทศทั้งหมด รวมถึงเมืองค็อกซ์บาซาร์ ที่เป็นเมืองสำคัญทางตอนใต้ของบังกลาเทศด้วย เนื่องจากเป็นพื้นที่ราบลุ่ม ขณะที่พื้นที่ชายฝั่งทางตะวันตกใช้คำสั่งเตือนภัย "ระดับ ๘" โดยขอให้ประชาชนทั้งหมดในพื้นที่ซึ่งมีอยู่มากกว่า ๑ ล้านคนอพยพก่อนการขึ้นฝั่งของพายุในวันอังคารนี้ตามเวลาท้องถิ่น

ขณะที่สำนักงานอุตุนิยมวิทยาแห่งชาติของบังกลาเทศรายงานว่าไซโคลนโมราอยู่ห่างจากเมืองจิตตะกองราว ๓๘๕ กิโลเมตร และเคลื่อนที่ด้วยความเร็วลมใกล้ศูนย์กลางระหว่าง ๘๙ ถึง ๑๑๗ กิโลเมตร พร้อมทั้งเตือนภัยการเกิดคลื่นพายุซัดฝั่งความสูงระหว่าง ๑.๒-๑.๕ เมตร และขอให้เรือประมงขนาดเล็กงดออกจากฝั่งในระยะนี้

ด้านสำนักงานอุตุนิยมวิทยาแห่งชาติของอินเดียคาดการณ์พื้นที่บางส่วนทางตะวันออกเฉียงเหนือของประเทศจะได้ผลกระทบจากอิทธิพลของพายุไซโคลนโมราเช่นกัน แต่ก่อนหน้านี้นี้มีรายงานประชาชนอย่างน้อย ๒๔ คนในรัฐพิหารที่อยู่ทางตะวันออก เสียชีวิตจากอิทธิพลรุนแรงของพายุฝนฟ้าคะนอง

ส่วนสถานการณ์ในศรีลังกาที่กำลังได้รับความเดือดร้อนอย่างหนักจากมหาอุทกภัยซึ่งเกิดขึ้นเมื่อสัปดาห์ที่แล้วนั้น จำนวนผู้เสียชีวิตเพิ่มขึ้นเป็นอย่างน้อย ๑๖๙ คน แต่ยังมีผู้สูญหายจากเหตุดินถล่มทับหมู่บ้านแห่งหนึ่งชานกรุงโคลัมโบอีก ๕๘ คน (เดลินิวส์).