



รายงานการเฝ้าระวังติดตามสถานการณ์น้ำ ๒๔ ชั่วโมง

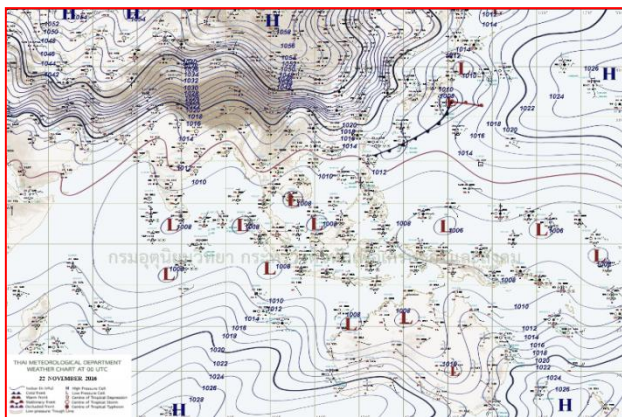
ศูนย์ป้องกันวิกฤติน้ำ กรมทรัพยากรน้ำ กระทรวงทรัพยากรธรรมชาติและสิ่งแวดล้อม
โทรศัพท์ ๐ ๒๒๕๘ ๖๖๓๑ โทรสาร ๐ ๒๒๕๘ ๖๖๒๙ <http://www.dwr.go.th>

รายงานฉบับที่ ๖๔๑/๒๕๕๙ เวลา ๑๕.๐๐ น. วันที่ ๒๒ พฤศจิกายน ๒๕๕๙
เรื่อง รายงานการเฝ้าระวังติดตามสถานการณ์น้ำ ๒๔ ชั่วโมง
เรียนร.ม.ท. เลขานุการ ร.ม.ท.ส.ปท.ท.ส. รอง ปท.ท.ส. อท.น. รอง อท.น. และหน่วยงานที่เกี่ยวข้อง

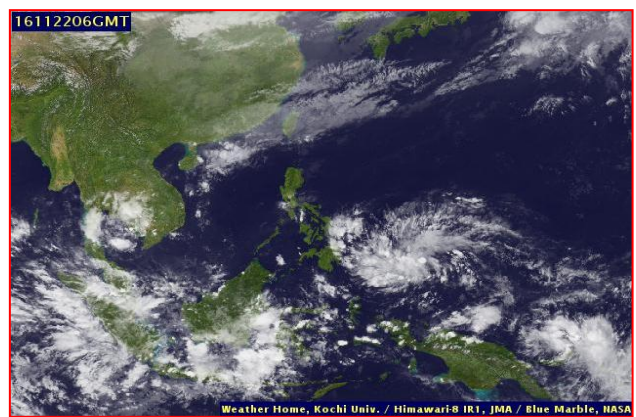
กรมทรัพยากรน้ำขอรายงานการเฝ้าระวังและติดตามสถานการณ์น้ำ ประจำวันที่ ๒๒ พฤศจิกายน ๒๕๕๙ ดังนี้

๑. สภาพอากาศ ณ เวลา ๑๒.๐๐ น. (ที่มา: กรมอุตุนิยมวิทยา)

พยากรณ์อากาศ ๒๔ ชั่วโมงข้างหน้า ภาคเหนือและภาคตะวันออกเฉียงเหนือตอนบนมีอากาศเย็นกับมีหมอกในตอนเช้า ส่วนภาคตะวันออกเฉียงเหนือตอนล่าง ภาคกลางตอนล่าง ภาคตะวันออก ภาคใต้ รวมทั้งกรุงเทพมหานครและปริมณฑลจะมีฝนฟ้าคะนองเกิดขึ้นในระยะนี้ โดยมีฝนตกหนักในบริเวณภาคตะวันออกเฉียงเหนือ

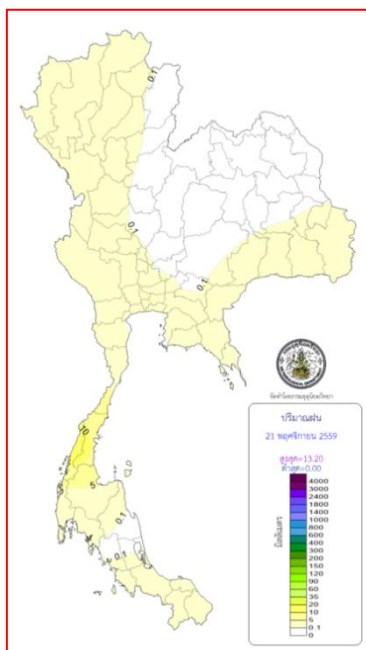


แผนที่อากาศ วันที่ ๒๒ พ.ย. ๒๕๕๙ เวลา ๐๗.๐๐ น.



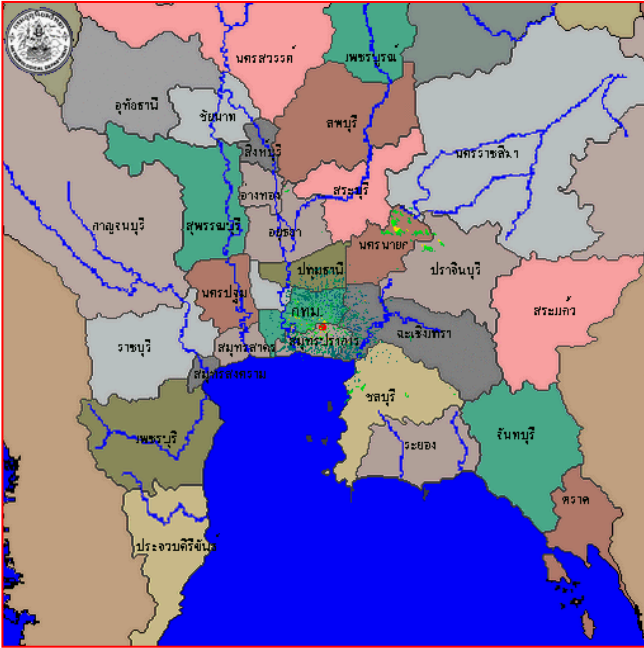
ภาพถ่ายจากดาวเทียม วันที่ ๒๒ พ.ย. ๒๕๕๙ เวลา ๑๓.๐๐ น.

๒. ปริมาณฝนสะสม ณ เวลา ๐๗.๐๐ น. (เมื่อวาน) - ๐๗.๐๐ น. (วันนี้) (ที่มา: กรมอุตุนิยมวิทยา)

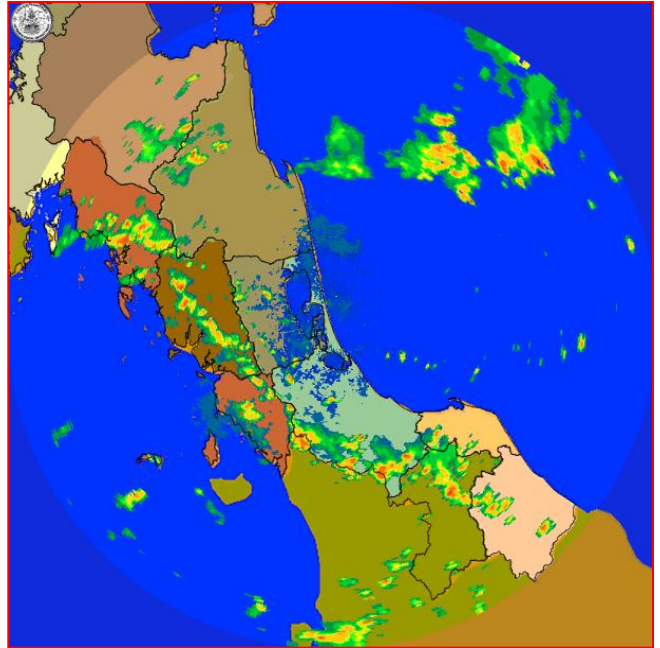


จุดตรวจวัด	ปริมาณฝน (มม.)
จ.ระนอง	๑๓.๒
กรุงเทพมหานคร	๕.๙
จ.ฉะเชิงเทรา	๔.๑
จ.สระแก้ว	๒.๐
จ.สระแก้ว (อรัญประเทศ)	๑.๙
จ.ชลบุรี	๑.๔
จ.สตูล	๑.๐

๓. เรดาร์ตรวจอากาศ ณ วันที่ ๒๒ พฤศจิกายน ๒๕๕๙ (ที่มา: กรมอุตุนิยมวิทยา)



สถานีสุวรรณภูมิ เวลา ๑๔.๓๐ น.



สถานีสงขลา เวลา ๑๔.๓๐ น.

จากเรดาร์ตรวจอากาศ จะพบว่ามีกลุ่มเมฆฝนกระจายบริเวณภาคกลาง ภาคตะวันออก และภาคใต้

๔. สถานการณ์น้ำในอ่างเก็บน้ำขนาดใหญ่ ณ วันที่ ๒๒ พฤศจิกายน ๒๕๕๙ (ที่มา: กรมชลประทาน)

สภาพน้ำในอ่างเก็บน้ำขนาดใหญ่ ปริมาณน้ำในอ่างฯ ๕๐,๖๕๖ ล้าน ลบ.ม. คิดเป็นร้อยละ ๗๒ (ปริมาณน้ำใช้การได้ ๒๗,๑๒๙ ล้าน ลบ.ม. คิดเป็นร้อยละ ๕๓) ปริมาณน้ำในอ่างฯ เทียบกับปี ๒๕๕๘ (๔๐,๙๒๖ ล้าน ลบ.ม. คิดเป็นร้อยละ ๕๘) มากกว่าปี ๒๕๕๘ จำนวน ๙,๗๒๙ ล้าน ลบ.ม. ปริมาณน้ำไหลลงอ่างฯ จำนวน ๘๐.๗๒ ล้าน ลบ.ม. ปริมาณน้ำระบายจำนวน ๖๒.๐๐ ล้าน ลบ.ม. สามารถรับน้ำได้อีก ๒๐,๑๐๒ ล้าน ลบ.ม.

งเก็บน้ำ	ปริมาณ น้ำในอ่าง		ปริมาณ น้ำใช้การได้		ปริมาณ น้ำไหลลงอ่าง		ปริมาณ น้ำระบาย		ปริมาณน้ำ รับได้อีก (ล้าน ม. ^๓) (ความจุ้ รมส.- ปริมาณน้ำ ปัจจุบัน)
	ปริมาณ (ล้าน ม. ^๓)	% น้ำเก็บ กัก	ปริมาณ (ล้าน ม. ^๓)	% น้ำใช้ การ	วันนี้ (ล้าน ม. ^๓)	เมื่อวาน (ล้าน ม. ^๓)	วันนี้ (ล้าน ม. ^๓)	เมื่อวาน (ล้าน ม. ^๓)	
๑.ภูมิพล	๗,๑๘๘	๕๓	๓,๓๘๘	๓๕	๙.๕๕	๑๔.๕๙	๑.๐๐	๑.๐๐	๖,๒๗๔
๒.สิริกิติ์	๗,๗๓๙	๘๑	๔,๘๘๙	๗๓	๔.๘๑	๗.๑๘	๔.๐๑	๔.๐๓	๒,๙๐๑
๓.จุฬารัตน์	๖๕	๓๙	๕๗	๓๖	๐.๐๗	๐.๑๔	๐.๐๐	๐.๐๐	๑๔๒
๔.อุบลรัตน์	๑๕๙	๙๗	๑๒๒	๙๖	๐.๓๕	๒๖.๕๘	๐.๐๐	๒๐.๘๔	๒,๒๗๒
๕.ลำปาว	๒,๕๓๒	๑๐๔	๑,๙๕๑	๑๐๕	๑๘.๓๑	๐.๐๐	๒๐.๖๔	๑.๐๖	- ๘๒
๖.สิรินธร	๑,๖๖๐	๘๔	๘๒๘	๗๓	๐.๘๖	๐.๘๖	๐.๐๐	๐.๐๐	๓๐๖
๗.ป่าสักชลสิทธิ์	๙๖๕	๑๐๑	๙๖๒	๑๐๑	๒.๔๔	๒.๔๔	๓.๕๒	๓.๕๒	- ๕
๘.ศรีนครินทร์	๑๓,๖๔๙	๗๗	๓,๓๘๔	๔๕	๙.๐๔	๖.๑๙	๕.๙๗	๕.๙๔	๕,๒๐๑
๙.วชิราลงกรณ	๕,๘๒๖	๖๖	๒,๘๐๔	๔๘	๖.๗๖	๓.๖๕	๖.๐๔	๕.๙๗	๕,๑๘๔
๑๐.ขุนด่านปราการชล	๒๒๑	๙๙	๒๑๖	๙๘	๐.๒๕	๐.๔๐	๐.๒๒	๐.๒๙	๕
๑๑.รัชชประภา	๔,๘๗๖	๘๖	๓,๕๒๕	๘๒	๕.๓๒	๓.๗๐	๖.๖๑	๓.๓๒	๑,๓๕๔
๑๒.บางบาล	๔๐๙	๒๘	๑๓๓	๑๑	๒.๙๓	๒.๖๙	๐.๕๔	๐.๕๗	๑,๒๖๕

๕. สถานการณ์น้ำในประเทศ ณ วันที่ ๑๘ - ๒๒ พฤศจิกายน ๒๕๕๙ (ที่มา: กรมชลประทาน)

สถานี	แม่น้ำ	อำเภอ	จังหวัด	ระดับ ตลิ่ง (ม. รทก.)	ระดับน้ำ (ม.รทก.)					แนวโน้ม
					ศุกร์	เสาร์	อาทิตย์	จันทร์	อังคาร	
					๑๘ พ.ย.	๑๙ พ.ย.	๒๐ พ.ย.	๒๑ พ.ย.	๒๒ พ.ย.	
P.๑	ปิง	เมือง	เชียงใหม่	๓.๗๐	๑.๔๙	๑.๔๕	๑.๔๕	๑.๔๑	๑.๔๘	เพิ่มขึ้น
W.๑C	วัง	เมือง	ลำปาง	๕.๒๐	๐.๒๙	๐.๕๑	๐.๗๐	๐.๗๓	๐.๗๓	ทรงตัว
Y.๔	ยม	เมือง	สุโขทัย	๗.๔๕	๑.๙๕	๒.๐๐	๒.๐๑	๑.๖๓	๑.๒๑	ลดลง
N.๗A	น่าน	เมือง	พิจิตร	๑๐.๗๘	๒.๓๗	๒.๑๐	๒.๐๗	๑.๘๑	๑.๗๕	ลดลง
C.๑๓	เจ้าพระยา	สรรพยา	ชัยนาท	๑๖.๓๔	๑๖.๗๕	๑๖.๗๕	๑๖.๖๗	๑๖.๖๐	๑๖.๕๗	ลดลง
M.๖A	มูล	สตึก	บุรีรัมย์	๖.๐๐	๕.๙๗	๖.๐๔	๖.๐๙	๖.๑๒	๖.๑๒	ล้นตลิ่ง
M.๗	มูล	เมือง	อุบลราชธานี	๗.๐๐	๔.๕๓	๔.๓๑	๔.๒๔	๔.๒๓	๔.๒๕	เพิ่มขึ้น
M.๑๙๑	ลำตะคอง	เมือง	นครราชสีมา	๓.๐๐	๑.๕๗	๑.๔๙	๑.๐๒	๐.๙๗	๐.๗๔	ลดลง
M.๑๕๙	ลำชี	จอมพระ	สุรินทร์	๑๑.๓๐	๔.๑๒	๔.๑๕	๔.๑๓	๔.๑๔	๔.๑๖	เพิ่มขึ้น
M.๙๕	ลำเสียวใหญ่	สุวรรณภูมิ	ร้อยเอ็ด	๓.๒๐	๒.๘๔	๒.๑๖	๒.๓๓	๒.๕๑	๒.๗๕	เพิ่มขึ้น
X.๖๔	คลองท่าแซะ	ท่าแซะ	ชุมพร	๑๗.๑๓	๗.๙๘	๗.๙๘	๗.๙๖	๗.๙๔	๗.๙๔	ทรงตัว
X.๑๔๙	คลองกลาย	นบพิตำ	นครศรีธรรมราช	๓๓.๙๖	๒๙.๐๙	๒๙.๐๖	๒๙.๐๘	๒๙.๐๖	๒๙.๐๕	ลดลง
X.๒๗๔	แม่น้ำโก-ลก	แว้ง	นราธิวาส	๒๒.๔๐	๑๘.๗๖	๑๘.๕๐	๑๘.๖๔	๑๘.๗๖	๑๘.๖๕	ลดลง
X.๓๗A	แม่น้ำตาปี	พระแสง	สุราษฎร์ธานี	๑๐.๗๖	๗.๗๒	๗.๕๖	๗.๔๙	๗.๗๔	๘.๓๖	เพิ่มขึ้น

*** ยังไม่ได้รับรายงาน

๖. สถานการณ์น้ำในพื้นที่ลุ่มน้ำโขง ณ วันที่ ๒๑ พฤศจิกายน ๒๕๕๙ (ที่มา: MRC: Mekong River Commission)

สถานี	ระดับตลิ่ง(เมตร)	ระดับน้ำ (เมตร)	ต่ำกว่าระดับตลิ่ง (เมตร)	แนวโน้ม
อ.เชียงแสน จ.เชียงราย	๑๒.๘๐	๓.๒๖	๙.๕๔	ลดลง
อ.เชียงคาน จ.เลย	๑๖.๐๐	๗.๗๐	๘.๓๐	ลดลง
อ.เมือง จ.หนองคาย	๑๒.๒๐	๕.๔๔	๕.๘๘	ลดลง
อ.เมือง จ.นครพนม	๑๒.๕๐	๔.๗๐	๖.๗๖	ลดลง
อ.เมือง จ.มุกดาหาร	๑๒.๐๐	๔.๖๘	๗.๓๒	ลดลง
อ.โขงเจียม จ.อุบลราชธานี	๑๔.๕๐	๕.๓๖	๙.๑๔	ลดลง

๖. สถานการณ์เตือนภัย Early Warning ณ วันที่ ๒๒ พฤศจิกายน ๒๕๕๙ (ที่มา: สำนักวิจัย พัฒนาและอุทกวิทยา กรมทรัพยากรน้ำ)

[เวลา ๐๘.๐๐ น. - ๑๕.๐๐ น.(วันนี้)]

การแจ้งเตือน	สถานี	การแจ้งเตือน
เตือนสีแดง (อพยพ)	-	-
เตือนสีเหลือง (เตือนภัย)	-	-
เตือนสีเขียว (เฝ้าระวัง)	-	-

*ได้รับข้อมูลจากทาง Social Media โดยโปรแกรม Line ศูนย์อุทกภัย ทน.

๗. สถานการณ์ธรณีพิบัติ ณ วันที่ ๒๒ พฤศจิกายน ๒๕๕๙ (ที่มา : กรมทรัพยากรธรณี)

ไม่มีสถานการณ์ธรณีพิบัติภัย

๘. เหตุการณ์วิกฤตน้ำปัจจุบัน ณ วันที่ ๒๒ พฤศจิกายน ๒๕๕๙ [เวลา ๐๘.๐๐ น. - ๑๕.๐๐ น.(วันนี้)]

ไม่มีเหตุการณ์วิกฤตน้ำ

๙. สถานการณ์อุทกภัย ณ วันที่ ๒๒ พฤศจิกายน ๒๕๕๙ (ที่มา : กรมป้องกันและบรรเทาสาธารณภัย)

ไม่มีสถานการณ์

๑๐. การคาดหมายลักษณะอากาศ ๗ วันข้างหน้า (ระหว่างวันที่ ๒๒ - ๒๘ พฤศจิกายน ๒๕๕๙)

ในช่วงวันที่ ๒๒-๒๓ พ.ย. บริเวณประเทศไทยตอนบนจะมีอุณหภูมิจะสูงขึ้น เว้นแต่ภาคเหนือยังคงมีอุณหภูมิลดลงเล็กน้อย แต่ยังคงมีอากาศเย็นกับมีหมอกในตอนเช้าและมีหมอกหนาในบางพื้นที่ โดยมีฝนฟ้าคะนองเกิดขึ้นในภาคตะวันออกเฉียงเหนือ ภาคกลาง และภาคตะวันออก รวมทั้งกรุงเทพมหานครและปริมณฑล กับมีฝนตกหนักบางแห่ง ส่วนในช่วงวันที่ ๒๔-๒๘ พ.ย. ภาคตะวันออกเฉียงเหนือ ภาคกลาง และภาคตะวันออก มีอากาศเย็นในตอนเช้าและอุณหภูมิจะลดลง ๓-๕ องศาเซลเซียส โดยมีฝนเล็กน้อยบางแห่ง

ส่วนภาคใต้ยังคงมีฝนตกได้ต่อเนื่องตลอดช่วง และมีฝนตกหนักบางแห่งในช่วงวันที่ ๒๓-๒๕ พ.ย.

ข้อควรระวัง ในช่วงวันที่ ๒๒-๒๓ พ.ย. ขอให้ประชาชน บริเวณภาคเหนือตอนล่าง ภาคตะวันออกเฉียงเหนือ ภาคกลาง ภาคตะวันออก และภาคใต้ตอนบน ระวังอันตรายจากสภาวะฝนที่เกิดขึ้น และมีฝนตกหนักบางแห่ง และชาวเกษตรกรให้ระวังและเตรียมการป้องกันความเสียหายของพืชผลทางการเกษตรเนื่องจากฝนในระยะนี้ไว้ด้วย ส่วนในช่วงวันที่ ๒๔-๒๘ พ.ย. ขอให้ประชาชนบริเวณประเทศไทยตอนบนรักษาสุขภาพเนื่องจากสภาพอากาศที่หนาวเย็นลงไว้ด้วย และชาวเรือบริเวณอ่าวไทยเดินเรือด้วยความระมัดระวัง

จึงเรียนมาเพื่อโปรดทราบ

นายวรศาสตร์ อภัยพงษ์
อธิบดีกรมทรัพยากรน้ำ