



รายงานสถานการณ์น้ำรายวัน

เสนอโดย

ศูนย์เมขลา

ศูนย์ป้องกันวิกฤติน้ำ

กรมทรัพยากรน้ำ

ประจำวันที่ ๒๑ กันยายน ๒๕๖๐

สารบัญ

๑) สรุปสถานการณ์น้ำ

๑.๑ นัยสำคัญประจำวัน

๑.๒ พื้นที่ที่คาดว่าจะมีฝนตกฟ้าคะนอง

๑.๓ สถานการณ์การเก็บน้ำในเขื่อนขนาดใหญ่

๑.๔ พื้นที่ที่ต้องให้ความสนใจเป็นพิเศษ

๑.๕ พื้นที่น้ำท่วม น้ำท่วมขัง น้ำป่าไหลหลาก และดินโคลนถล่ม

๑.๖ รายละเอียดข้อมูลสนับสนุน

๒) ปริมาณฝนสะสมปี พ.ศ. ๒๕๕๘ และ ๒๕๕๙ เทียบค่าเฉลี่ย ๓๐ ปี

๓) สถานการณ์น้ำในอ่างเก็บน้ำขนาดใหญ่ และขนาดกลาง

๔) สถานการณ์น้ำในลำน้ำ

๕) รายงานสถานการณ์น้ำรายลุ่มน้ำ

๖) รายงานระดับน้ำจากกล้อง CCTV

สรุปสถานการณ์น้ำ



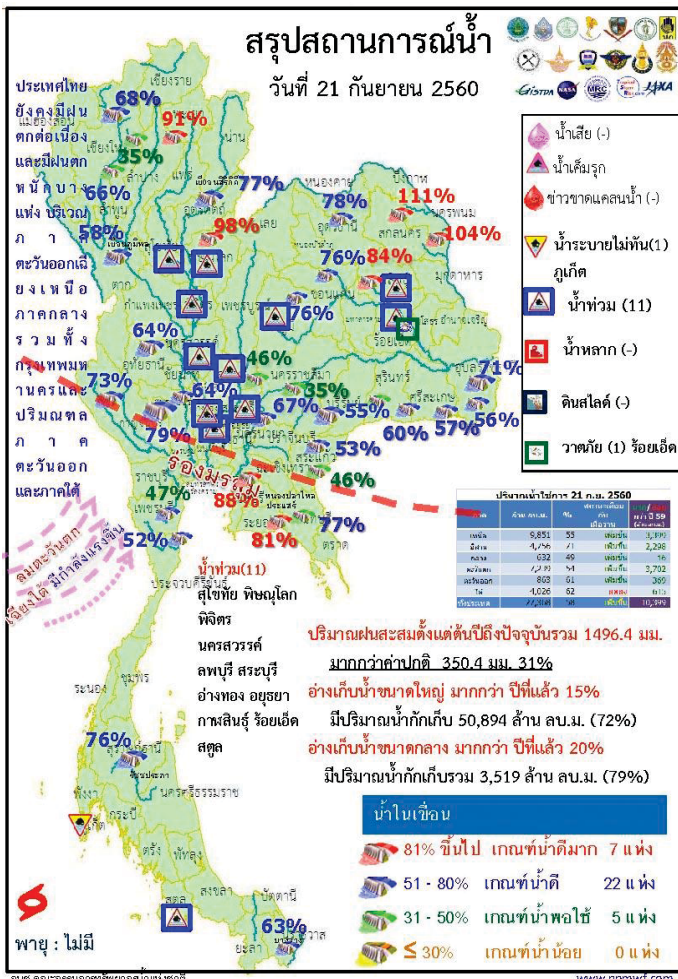
สรุปสถานการณ์น้ำ

21 กันยายน 2560



<https://www.facebook.com/odd.rasana>

นัยสำคัญ: 21 กันยายน 2560



- ปริมาณฝนสะสมตั้งแต่ต้นปี 2560 ถึงวันที่ 17 กันยายน 60 รวม 1496.4 มม. มากกว่าค่าเฉลี่ย 350.4 มม. (31%)
- อ่างเก็บน้ำขนาดใหญ่มีปริมาณน้ำเก็บกัก 50,894 ล้าน ลบ.ม. (72%) มากกว่าปีที่แล้ว 15% (10,667 ล้าน ลบ.ม.)
- อ่างเก็บน้ำขนาดกลาง มีปริมาณน้ำเก็บกักรวม 3,519 ล้าน ลบ.ม. (79%) มากกว่าปีที่แล้ว 20% (878 ล้าน ลบ.ม.)
- พื้นที่ที่ต้องให้ความสนใจเรื่องน้ำ
 - พื้นที่น้ำท่วม 11 จังหวัด สุโขทัย พิษณุโลก พิจิตร นครสวรรค์ ลพบุรี สระบุรี อ่างทอง ออยุธยา กาฬสินธุ์ ร้อยเอ็ด สตูล
 - พื้นที่ระบายไม่ทัน 1 จังหวัด ภูเก็ต
 - พื้นที่น้ำหลาก - จังหวัด
 - ขาดแคลนน้ำ
 - น้ำเค็มรุก - จังหวัด
 - คุณภาพน้ำ
 - น้ำเสียเนื่องจากสิ่งปฏิกูล - จังหวัด
 - น้ำเสียเนื่องจากน้ำท่วมขัง - จังหวัด

www.odd.rasana

สถานการณ์การเก็บกักน้ำในเขื่อนขนาดใหญ่

มีปริมาณน้ำสูงกว่าเกณฑ์กักเก็บน้ำสูงสุด 6 เขื่อน

1.กักคอกหมา	ลำปาง	91%
2.เขื่อนแควน้อย	พิษณุโลก	98%
3.เขื่อนน้ำอูน	สกลนคร	111%
4.เขื่อนน้ำพุง	สกลนคร	104%
5.เขื่อนจุฬาภรณ์	ชัยภูมิ	76%
6.เขื่อนอุบลรัตน์	ขอนแก่น	76%

มีปริมาณน้ำต่ำกว่าเกณฑ์กักเก็บน้ำต่ำสุด 1 เขื่อน

แม่งกวอดุมธราธา	เชียงใหม่	35%
-----------------	-----------	-----

สภาพน้ำและการระบายน้ำ กฟผ

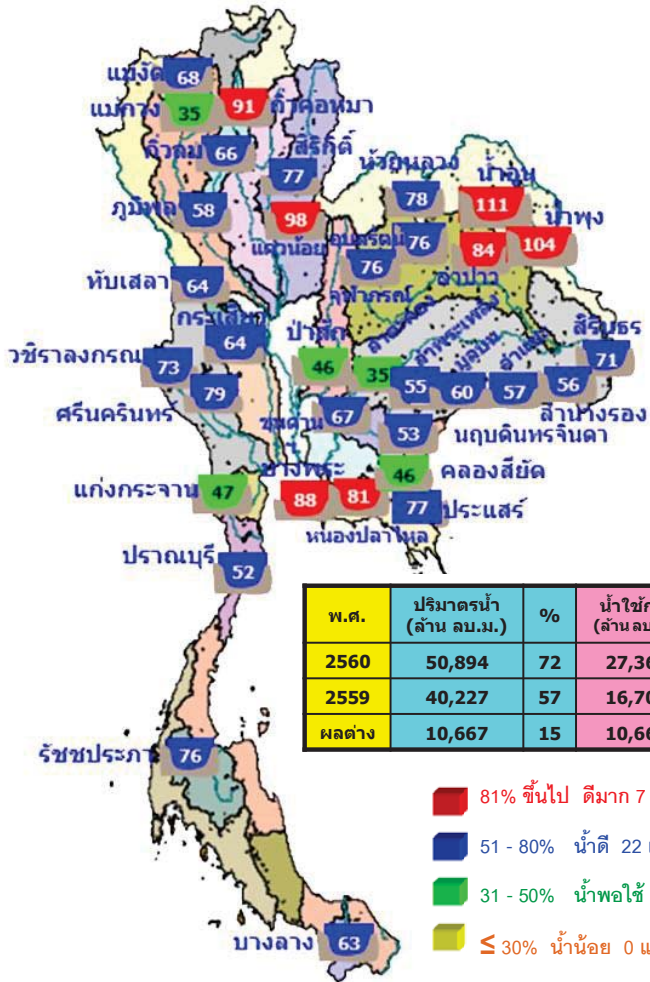
รายงาน ณ วันที่ 21 กันยายน 2560

เขื่อน	ปริมาณน้ำ กักเก็บ (ล้าน ลบ.ม.)	สมรรถนะ น้ำ (ล้าน ลบ.ม.)	รวมน้ำ รวมเครื่อง การสูบน้ำ (ล้าน ลบ.ม.)	ปริมาณน้ำ สามารถใช้งาน ได้ (ล้าน ลบ.ม.)	ปริมาณน้ำ ที่ระบาย ใช้แล้ว (ล้าน ลบ.ม.)	น้ำไหล (ลบ.ม.)	ใช้โดย โรงไฟฟ้า	ใช้โดย อื่น	%	D/C	ใช้โดย โรงไฟฟ้า
1 เขื่อนภูมิพล	62.06	1.50	4.42	4104.34	42.48	929	6 เม.ย. 2563				
2 เขื่อนสิริกิติ์	29.81	4.00	4.81	4493.13	67.46	934	11 เม.ย. 2563				
3 เขื่อนจันทรมหาราช	16.09	5.00	6.51	3807.10	50.90	585	28 เม.ย. 2562				
4 เขื่อนจุฬาภรณ์	22.89	9.00	10.13	3463.29	59.22	342	28 ส.ค. 2561				
5 เขื่อนรัชชประภา	7.69	15.00	14.03	2927.87	68.29	209	17 เม.ย. 2561				
6 เขื่อนบางลาง	9.30	10.00	10.17	636.56	54.03	63	22 พ.ย. 2560				
7 เขื่อนอุบลรัตน์	24.57	20.00	11.18	1283.90	69.41	115	13 มี.ย. 2561				
8 เขื่อนน้ำพุง	2.50	0.30	0.39	161.97	103.04	414	8 พ.ย. 2561				
9 เขื่อนสิรินธร	6.45	0.40	4.31	558.89	49.24	130	28 เม.ย. 2561				
10 เขื่อนจุฬาภรณ์	1.52	1.00	1.06	88.58	70.01	84	13 ส.ค. 2560				
11 เขื่อนอุบลรัตน์	7.99	1.79	1.79	433.85	45.33	242	20 พ.ค. 2561				
12 เขื่อนแควน้อย	43.28	19.98	4.86	877.20	97.90	180	19 มี.ย. 2561				
รวม	78.37	92.82	105.99	12,496							

แหล่งข้อมูล : การไฟฟ้าฝ่ายผลิตแห่งประเทศไทย

พ.ศ.	ปริมาณน้ำ (ล้าน ลบ.ม.)	%	น้ำใช้การ (ล้าน ลบ.ม.)	%
2560	50,894	72	27,368	58
2559	40,227	57	16,701	35
ผลต่าง	10,667	15	10,667	23

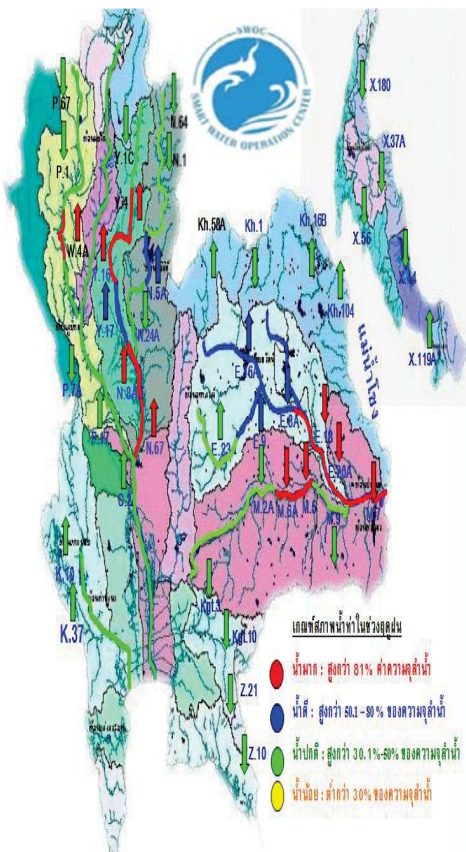
- 81% ขึ้นไป ดีมาก 7 แห่ง
- 51 - 80% น้ำดี 22 แห่ง
- 31 - 50% น้ำพอใช้ 5 แห่ง
- ≤ 30% น้ำน้อย 0 แห่ง



ข้อมูลวันที่ 19 กันยายน 2560

21 กันยายน 2560

น้ำในลำน้ำ



สภาพน้ำในลุ่มน้ำน่าน

ปริมาณน้ำในแม่น้ำน่าน ที่สถานีวัดน้ำ N.5A อ.เมือง จ.พิษณุโลก มีแนวโน้มลดลง ในขณะที่เดียวกันน้ำจาก 2 สถานี N.7A อ.เมือง จ.พิจิตร มีแนวโน้มทรงตัว ต่ำกว่าตลิ่ง 1.33 ม.และ N.8A อ.บางมูลนาก จ.พิจิตร ซึ่งมีแนวโน้มทรงตัวระดับต่ำกว่าตลิ่ง 0.62 ม.

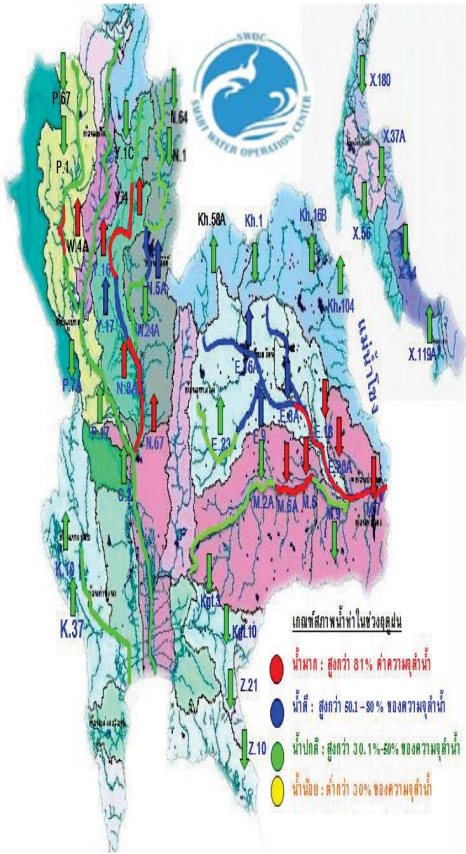
สภาพน้ำในลุ่มน้ำยม

ปริมาณน้ำในลุ่มน้ำยม ที่สถานีวัดน้ำ Y.14 อ.ศรีณรงค์ จ.สุโขทัย มีปริมาณน้ำ 564 ลบ.ม./วินาที มีแนวโน้มลดลงต่อเนื่องและยังคงมีการระบายน้ำลงแม่น้ำยมสายเก่าผ่านทุ่งบางระกำต่อเนื่อง

สภาพน้ำในลุ่มน้ำเจ้าพระยาตอนล่าง

เมื่อเวลา 06.00 น. มีปริมาณน้ำไหลผ่านสถานีวัดน้ำ อ.เมือง จ.นครสวรรค์ (C.2) อัตรา 1,752 ลบ.ม./วินาที ต่ำกว่าตลิ่ง 3.51 เมตร มีแนวโน้มเพิ่มขึ้นและไหลผ่านเขื่อนเจ้าพระยา ในอัตรา 1,303 ลบ.ม./วินาที ระดับน้ำหน้าเขื่อนเจ้าพระยา +15.50 ม.รทก. รับน้ำเข้าฝั่งตะวันตกและฝั่งตะวันออกในปริมาณ 362 ลบ.ม./วินาที จะบริหารน้ำเหนือเขื่อนเจ้าพระยาเข้าคลองชลประทานให้มากที่สุดตามศักยภาพของพื้นที่ และระบายน้ำท้ายเขื่อนป่าสักชลสิทธิ์ 25 ลบ.ม./วินาที เพื่อควบคุมปริมาณน้ำให้อยู่ในเกณฑ์ควบคุม (Rule Curve) ระบายผ่านเขื่อนพระรามหก 167 ลบ.ม./วินาที ไหลลงแม่น้ำเจ้าพระยา และใช้ ปตร.คลองลัดโพธิ์ จ.สมุทรปราการ ช่วยระบายน้ำออกสู่ทะเลให้เร็วยิ่งขึ้น

น้ำในลำน้ำ



สภาพน้ำในกลุ่มน้ำชี

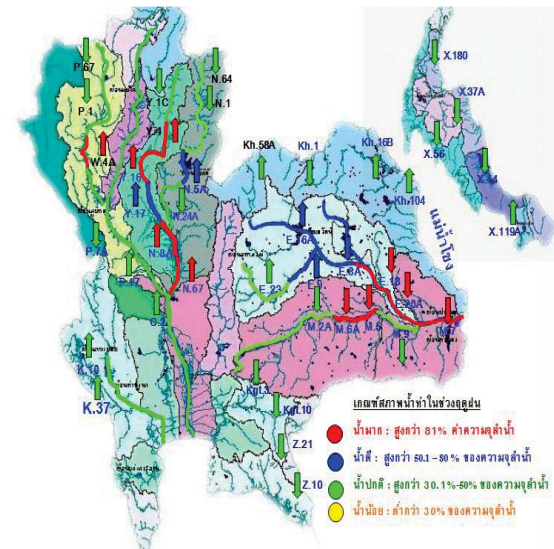
ปริมาณน้ำจากแม่น้ำชีตอนบนและลำน้ำพองที่ไหลมาบรรจบกับปริมาณน้ำที่ไหลมาจากลำปาวมีแนวโน้มเพิ่มขึ้นแต่ที่สถานีวัดน้ำ E.18 อ.ทุ่งเขาหลวง จ.ร้อยเอ็ด วัดได้ 1078 ลบ.ม./วินาที ล้นตลิ่ง 0.63 ม. มี **แนวโน้มเพิ่มขึ้น** และ ที่สถานีวัดน้ำ E.20A อ.มหาชนะชัย จ.ยโสธร 1,513 ลบ.ม./วินาที มีระดับน้ำสูงกว่าตลิ่ง 0.55 ม. มี **แนวโน้มเพิ่มขึ้น**

สภาพน้ำในกลุ่มน้ำมูล

ปริมาณน้ำที่สถานีวัดน้ำ M.182 อ.กันทรารมย์ จ.ศรีสะเกษ วัดได้ 839 ลบ.ม./วินาที ต่ำกว่าตลิ่ง 2.53 ม. มี **แนวโน้มลดลง** และที่สถานีวัดน้ำ M.7 มีปริมาณน้ำไหลผ่าน 2,354 ลบ.ม./วินาที (ความจุลำน้ำ 2,300 ลบ.ม./วินาที) ระดับสูงกว่าตลิ่ง 0.09 เมตร มี **แนวโน้มลดลง**

<https://www.facebook.com/odd.rasana>

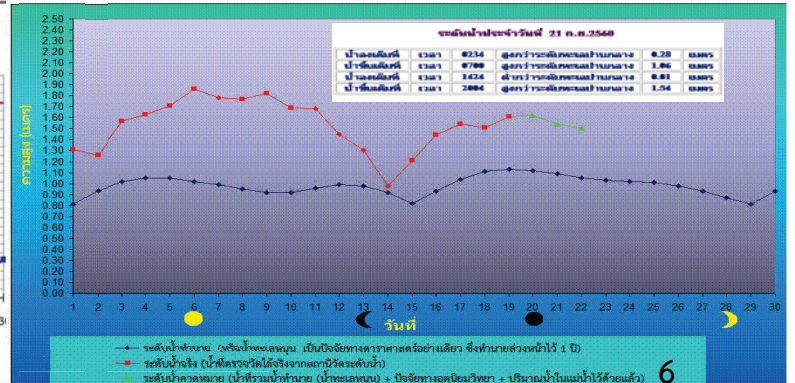
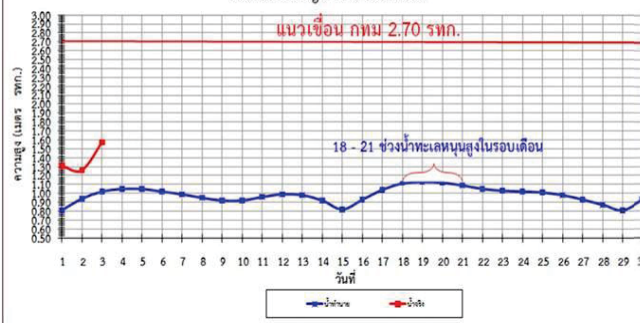
น้ำในลำน้ำและความเค็มในแม่น้ำเจ้าพระยา



สถานี	ระยะทาง	วันที่	เวลา	กรด-ด่าง pH	ความเค็ม Salinity (g/l)	ความขุ่น Turbidity (NTU)	ความนำไฟฟ้า Conductivity (µS/cm)	สารละลาย TDS (mg/l)	คลอโรฟิลล์ Chlorophyll (µg/l)	ออกซิเจนในน้ำ DO (mg/l)	
แม่น้ำเจ้าพระยา											
วัดบ้านเม็ง	130	21/09/2560	08:10	7.41	0.08	84.81	183	107	3.32	4.55	
วัดโพธิ์แดงเหนือ	111	21/09/2560	08:10	6.92	0.09	66.40	208	120	3.30	4.55	
วัดโพธิ์ฉิม	102	21/09/2560	08:10	-	0.09	-	211	120	-	-	
สำแล	96	21/09/2560	08:10	7.29	0.09	57.80	209	120	4.20	4.10	
วัดชะเมา	91	21/09/2560	08:10	7.24	0.09	48.00	215	130	6.40	3.92	
วัดโพธิ์ท่าเหนือ	64	21/09/2560	08:20	7.43	0.11	53.00	256	149	2.19	4.02	
รพ. ศิริราช	50	21/09/2560	08:20	-	-	-	-	-	-	-	
คลองสกลโพธิ์	35	21/09/2560	08:10	-	0.11	-	257	150	-	-	
การท่าเรือ	27	21/09/2560	08:20	-	0.12	-	276	-	-	-	
โรงไฟฟ้าพระนครใต้	12	21/09/2560	08:20	-	0.12	-	293	172	-	-	
คลองประปาภิบาลตะวันออก											
โรงงานผลิตน้ำบางเขน		21/09/2560	08:20	7.22	0.09	49.20	222	129	4.20	4.83	
คลองประปาภิบาลตะวันตก รับน้ำจากเขื่อนแม่กลอง จ.กาญจนบุรี											
เขื่อนแม่กลอง		21/09/2560	08:20	7.72	0.10	1,198.60	229	140	-	4.76	
ท่าม่วง		21/09/2560	08:20	7.81	0.10	5.90	231	138	-	4.60	
คลองประปา กม.54		21/09/2560	08:20	7.67	0.10	4.10	240	140	-	7.49	
บางเขน กม.35		21/09/2560	08:20	8.12	0.10	14.30	234	140	-	7.08	
คลองประปา กม.14		21/09/2560	08:20	7.61	0.10	-	244	140	-	6.69	

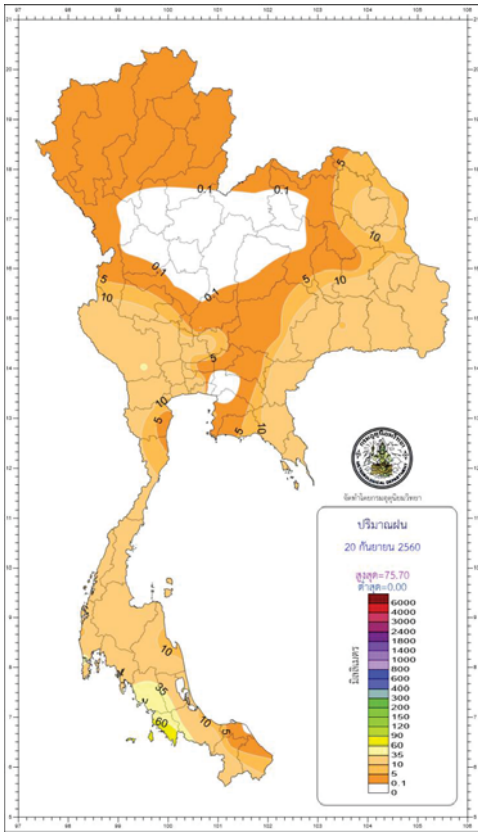
ข้อมูลจากเครื่องวัดคุณภาพน้ำ เป็นข้อมูลเพื่อใช้ในการเฝ้าระวังคุณภาพน้ำดิบสำหรับการผลิตน้ำประปาของกรมประปาเขตหลวงพระบาง : ความเค็ม <0.25 g/l, ความนำไฟฟ้า <500 µS/cm, ออกซิเจนในน้ำ >2 mg/l, กรด-ด่าง ระหว่าง 5-9 เกณฑ์สุขภาพพระบึงเกล้า และ รพ.ศิริราช ความเค็ม <1.80 g/l (อ้างอิงข้อมูลคุณภาพน้ำ) เกณฑ์สำหรับกรมเกษตร : ความเค็ม <2 g/l, ความนำไฟฟ้า <4,000 µS/cm

เปรียบเทียบระดับน้ำขึ้นสูงสุดรายวัน ประจำเดือน กันยายน พ.ศ.2560 บริเวณกองบัญชาการกองทัพเรือ

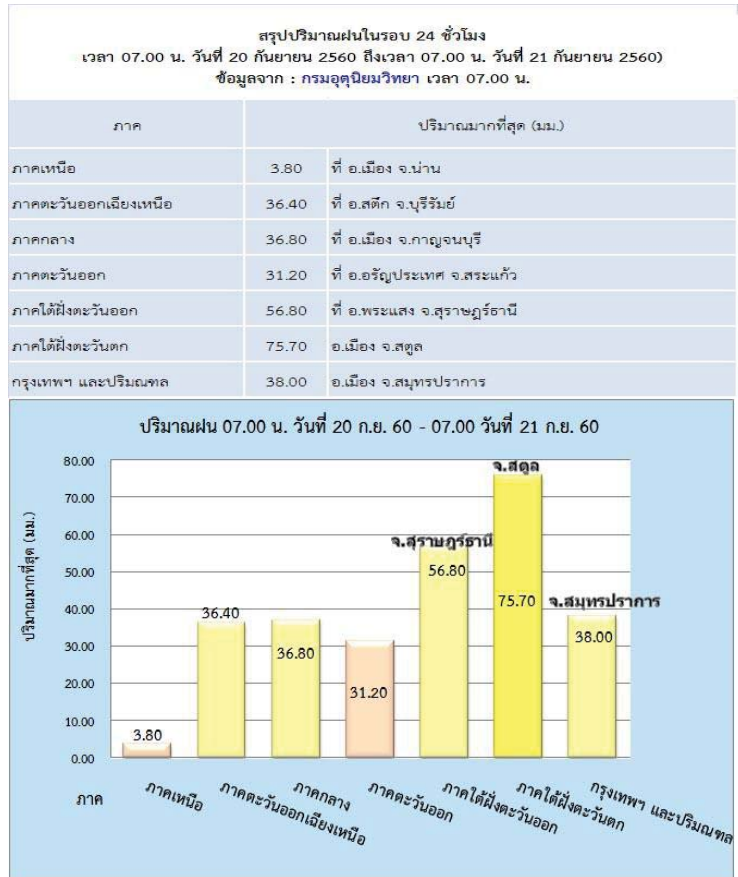




ปริมาณฝน 24 ชั่วโมง ที่ผ่านมา



http://climate.tmd.go.th/gge/gge/dailyrain0_sum_th.png



<https://www.facebook.com/odd.rasana>



ลักษณะอากาศปัจจุบันเป็นภาวะปกติตามฤดูกาลที่มรสุมตะวันตกเฉียงใต้ที่พัดปกคลุมทะเลอันดามัน ภาคใต้ และอ่าวไทยเริ่มมีกำลังแรงขึ้น

ร่องมรสุมพาดผ่านภาคกลางตอนบน และภาคตะวันออกเฉียงเหนือ

วันนี้ (21 ก.ย.60) ประเทศไทยยังคงมีฝนตกต่อเนื่องและมีฝนตกหนักบางแห่ง บริเวณภาคตะวันออกเฉียงเหนือ ภาคกลางรวมทั้งกรุงเทพมหานครและปริมณฑล ภาคตะวันออก และภาคใต้ สำหรับทะเลอันดามันมีคลื่นสูงประมาณ 2 เมตร

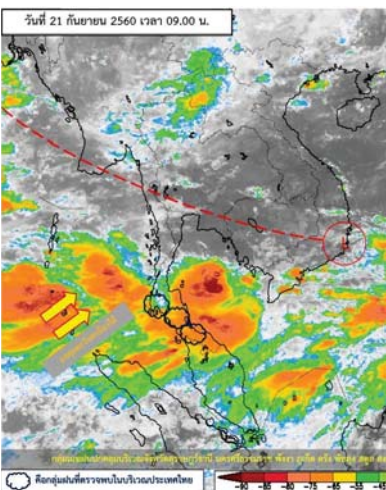
วันที่ 22-23 ก.ย. ภาคกลางตอนล่างรวมทั้งกรุงเทพฯและปริมณฑล ภาคตะวันออก ภาคตะวันออกเฉียงเหนือตอนล่าง และภาคใต้ มีฝนเพิ่มขึ้น กับมีฝนตกหนักถึงหนักมากบางแห่ง สำหรับภาคเหนือมีฝนน้อย

วันที่ 24-26 ก.ย. ภาคเหนือ ภาคกลาง ภาคตะวันออกเฉียงเหนือมีฝนเพิ่มขึ้น และมีฝนตกหนักบางแห่ง ทะเลอันดามันและอ่าวไทยตอนบนมีคลื่นสูง 2-3 เมตร

ฝนมากกว่าค่าปกติ ทุกภาค

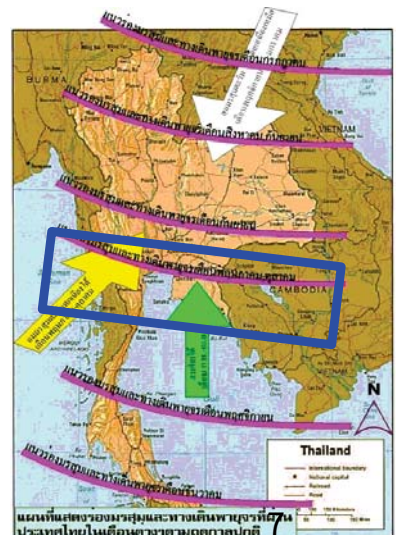
ปริมาณฝนสะสมทั้งประเทศตั้งแต่ต้นปี 2559 ถึง วันที่ 17 กันยายน 60 รวม 1496.4 มม. มากกว่าค่าเฉลี่ย 350.4 มม. (31%)

- ภาคเหนือ มากกว่าค่าปกติ 19%
- ภาคตะวันออก. มากกว่าค่าปกติ 25%
- ภาคกลาง. มากกว่าค่าปกติ 31%
- ภาคตะวันออก. มากกว่าค่าปกติ 14%
- ภาคใต้ฝั่งตะวันออก. มากกว่าค่าปกติ 97%
- ภาคใต้ฝั่งตะวันตก. มากกว่าค่าปกติ 28%

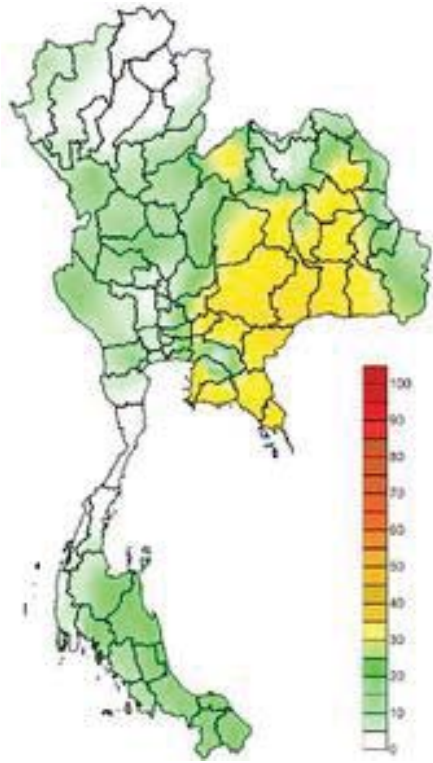


วันที่ 22-23 ก.ย. ร่องมรสุมพาดผ่านภาคกลางตอนล่าง ภาคใต้ตอนบน ภาคตะวันออก และภาคตะวันออกเฉียงเหนือตอนล่าง มรสุมตะวันตกเฉียงใต้ที่พัดปกคลุมทะเลอันดามัน ภาคใต้ และอ่าวไทยตอนบนจะมีกำลังแรงขึ้น

วันที่ 24-26 ก.ย. ร่องมรสุมจะเลื่อนขึ้นมาพาดผ่านภาคกลาง และภาคตะวันออกเฉียงเหนือ มรสุมตะวันตกเฉียงใต้กำลังแรงยังคงปกคลุมทะเลอันดามัน ภาคใต้ และอ่าวไทยตอนบน



คาดการณ์อุณหภูมิอากาศและฝน



คาดการณ์ฝนสะสม 24 ชม.(มิลลิเมตร)

ภาค	ลักษณะอากาศ พื้นที่จังหวัด	%	เทียบกับ เมื่อวาน
ภาคเหนือ	มีฝนฟ้าคะนอง ส่วนมากบริเวณจังหวัดเพชรบูรณ์ พิษณุโลก กำแพงเพชร พิจิตร และตาก อุณหภูมิ 23-35 องศาC	30	เท่ากับ เมื่อวาน
ภาคตะวันออก เฉียงเหนือ	มีฝนฟ้าคะนอง และมีฝนตกหนักบางแห่ง บริเวณจังหวัดเลย สกลนคร กาฬสินธุ์ นครราชสีมา บุรีรัมย์ สุรินทร์ ศรีสะเกษ ขอนแก่น ชัยภูมิ ร้อยเอ็ด ยโสธร และอำนาจเจริญ อุณหภูมิ 24-33 องศาC	60	มากกว่า เมื่อวาน
ภาคกลาง	มีฝนฟ้าคะนอง และมีฝนตกหนักบางแห่ง บริเวณจังหวัดราชบุรี กาญจนบุรี สระบุรี ลพบุรี พระนครศรีอยุธยา และนครสวรรค์ อุณหภูมิ 23-36 องศาC	40	เท่ากับ เมื่อวาน
ภาค ตะวันออก	มีฝนฟ้าคะนอง และมีฝนตกหนักบางแห่ง บริเวณจังหวัดปราจีนบุรี สระแก้ว ชลบุรี ระยอง จันทบุรี และตราด อุณหภูมิ 25-33 องศาC ทะเลมีคลื่นสูงประมาณ 1-2 ม.	60	มากกว่า เมื่อวาน
ภาคใต้ฝั่ง ตะวันออก	มีฝนฟ้าคะนอง และมีฝนตกหนักบางแห่ง บริเวณจังหวัดสุราษฎร์ธานี นครศรีธรรมราช พัทลุง สงขลา ปัตตานี ยะลา และนราธิวาส อุณหภูมิ 23-34 องศาC ทะเลมีคลื่นสูงประมาณ 1 ม.	40	เท่ากับ เมื่อวาน
ภาคใต้ฝั่ง ตะวันตก	มีฝนฟ้าคะนอง ส้มและมีฝนตกหนักบางแห่ง บริเวณจังหวัดภูเก็ต กระบี่ ตรัง และสตูล อุณหภูมิ 22-34 องศาC ทะเลมีคลื่นสูงประมาณ 2 ม.	60	มากกว่า เมื่อวาน
กทม.และ ปริมณฑล	ฝนฟ้าคะนอง อุณหภูมิ 25-34 องศาC	70	มากกว่า เมื่อวาน

พื้นที่ประสบอุทกภัย น้ำป่าไหลหลาก ดินโคลนถล่ม น้ำท่วมขังรอการระบาย ปี 2557 - 2560 ข้อมูลวันที่ 19 กันยายน 2557-2560

ปี 2557

ปี 2558

ปี 2559

ปี 2560



■ น้ำท่วม 4 จังหวัด
สุโขทัย พิษณุโลก พิจิตร อยุธยา

■ น้ำท่วม 6 จังหวัด
ระยอง จันทบุรี ตราด ชุมพร พังงา สตูล

■ น้ำท่วม 8 จังหวัด
แม่ฮ่องสอน พะเยา สุโขทัย พิษณุโลก พิจิตร เพชรบูรณ์ ชัยภูมิ กระบี่

■ น้ำท่วม 16 จังหวัด
สุโขทัย พิษณุโลก พิจิตร เพชรบูรณ์ นครสวรรค์ ลพบุรี สระบุรี อ่างทอง อยุธยา ชัยภูมิ บึงกาฬ ขอนแก่น กาฬสินธุ์ มหาสารคาม ร้อยเอ็ด สตูล

ระดับน้ำในเขื่อน

วันที่ 21 กันยายน 2560 รายงานสถานการณ์การเก็บกักน้ำในเขื่อนขนาดใหญ่

เขื่อนขนาดใหญ่ที่มีปริมาณน้ำต่ำกว่าเกณฑ์กักเก็บน้ำต่ำสุด จำนวน 1 เขื่อน

เขื่อน	จังหวัด	% น้ำเมื่อเทียบกับความจุเก็บกัก	เทียบข้อมูลในอดีต	เทียบกับเมื่อวาน
1.แม่กวางอุดมธารา	เชียงใหม่	29	มากกว่าปี 2558	เพิ่มขึ้น

สถานการณ์น้ำในลุ่มน้ำเจ้าพระยา

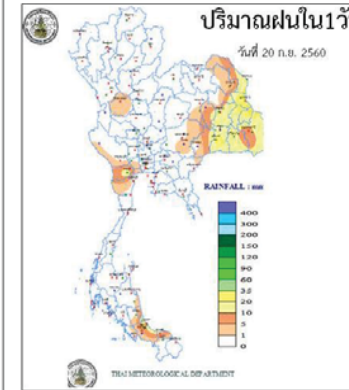
มีปริมาณน้ำต้นทุนเหลือในเขื่อนทั้ง 4 แห่ง ณ วันที่ 20 กันยายน 2560 รวม 9,824 ล้านลูกบาศก์เมตร

สภาพน้ำในอ่างเก็บน้ำ ภูมิพล สิริกิติ์ แควน้อยฯ และป่าสักฯ วันที่ 20 กันยายน 2560

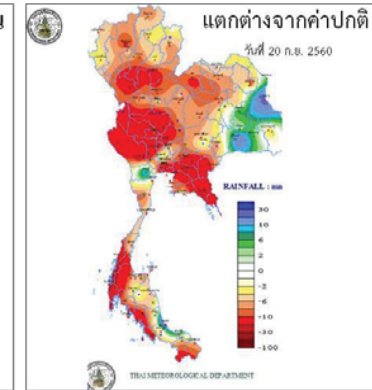
อ่างเก็บน้ำ	ปริมาณน้ำในอ่างฯ		ปริมาณน้ำใช้การได้		ปริมาณน้ำไหลลงอ่างฯ		ปริมาณน้ำระบาย		ปริมาณน้ำรับได้
	ปริมาณน้ำ	% ความจุอ่างฯ	ปริมาณน้ำ	% น้ำใช้การ	วันนี้	เมื่อวาน	วันนี้	เมื่อวาน	
ภูมิพล	7,844	58	4,044	42	85.37	72.57	1.50	3.00	5,618
สิริกิติ์	7,318	77	4,468	67	34.97	41.72	0.00	0.00	2,192
ภูมิพล+สิริกิติ์	15,162	66	8,512	52	120.34	114.29	1.50	3.00	7,810
แควน้อยฯ	920	98	877	98	43.28	44.11	16.85	12.31	19
ป่าสักชลสิทธิ์	437	46	434	45	7.99	5.81	1.79	4.36	523
รวมทั้งหมด	16,519	66	9,823	54	171.61	164.21	20.14	19.67	8,352

(หน่วย : ล้าน ลบ.ม.)

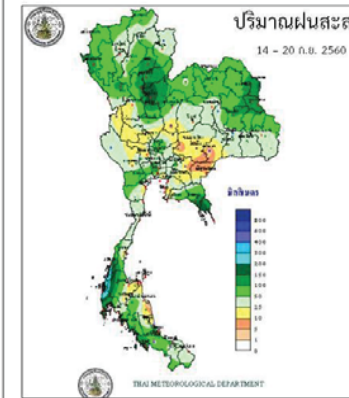
สถานการณ์ฝน 20 กันยายน 2560



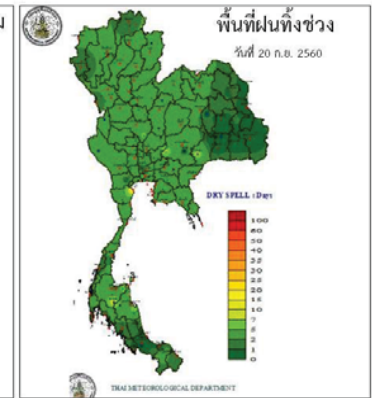
<http://www.arcims.tmd.go.th/DailyDATA/DailyRain.php>



<http://www.arcims.tmd.go.th/DailyDATA/DailyRain.php>



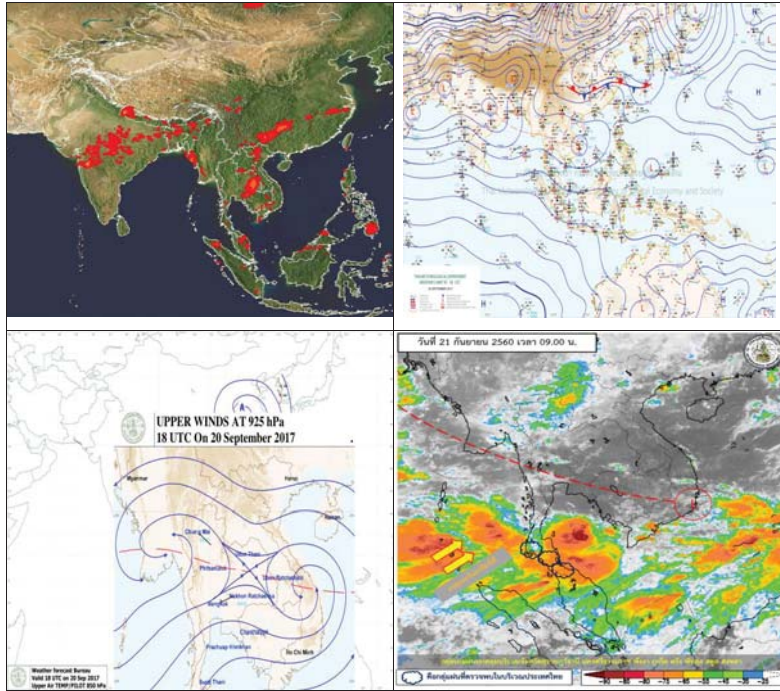
http://www.arcims.tmd.go.th/AUTORUNPETMAP/P70_RAIN050216.gif



<http://www.arcims.tmd.go.th/dailydata/DryDays.php>

Application : WaterThai

ข้อมูลสภาพอากาศ

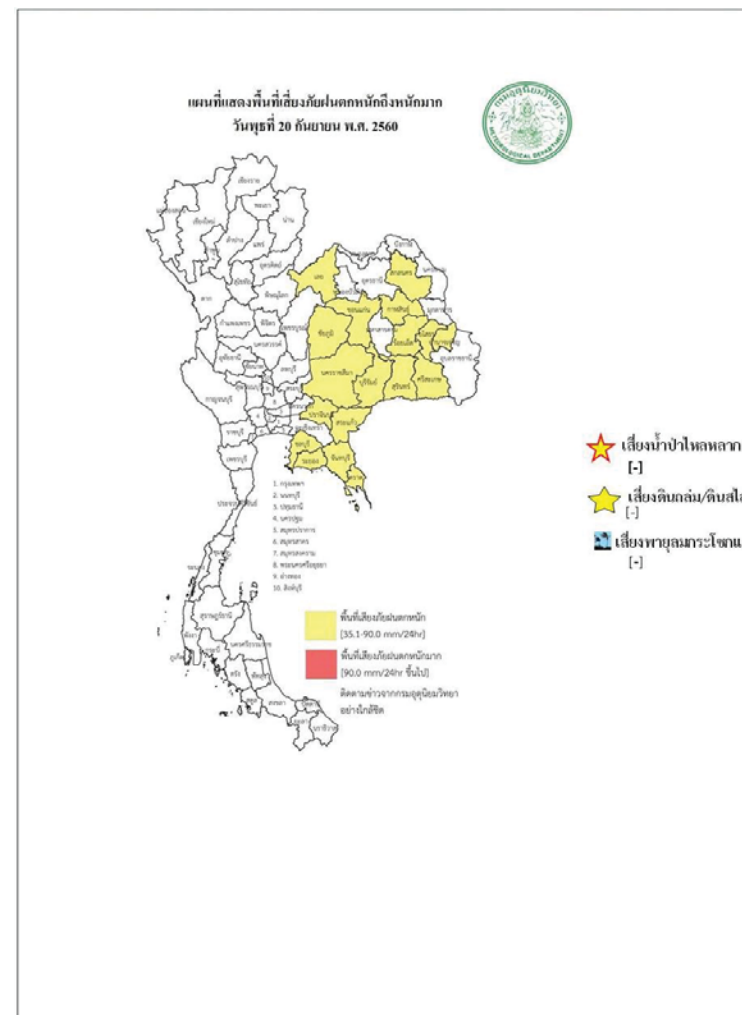


พยากรณ์อากาศ วันที่ 21 กันยายน 2560

พยากรณ์อากาศ 24 ชั่วโมงข้างหน้า ประเทศไทยเริ่มมีฝนเพิ่มขึ้น และมีฝนตกหนักบางพื้นที่บริเวณภาคตะวันออกเฉียงเหนือตอนล่าง ภาคกลาง ภาคตะวันออก และภาคใต้ สำหรับทะเลอันดามันมีคลื่นสูงประมาณ 2 เมตร ขอให้เดินเรือด้วยความระมัดระวัง

ภาค	ลักษณะอากาศวันนี้	คาดหมาย
เหนือ	มีฝนฟ้าคะนอง ร้อยละ 30 ของพื้นที่ ส่วนมากบริเวณจังหวัดเพชรบูรณ์ พิษณุโลก กำแพงเพชร พิจิตร และตาก อุณหภูมิตั้งแต่ 23-35 องศาเซลเซียส	วันที่ 21-23 ก.ย. มีฝนฟ้าคะนองร้อยละ 30-40 ของพื้นที่ ในช่วงวันที่ 24-26 ก.ย. มีฝนฟ้าคะนองร้อยละ 40-60 ของพื้นที่ และมีฝนตกหนักบางพื้นที่ อุณหภูมิตั้งแต่ 22-35 องศาเซลเซียส
ตะวันออกเฉียงเหนือ	มีฝนฟ้าคะนอง ร้อยละ 60 ของพื้นที่ และมีฝนตกหนักบางแห่ง บริเวณจังหวัดเลย สกลนคร กาฬสินธุ์ นครราชสีมา บุรีรัมย์ สุรินทร์ ศรีสะเกษ ขอนแก่น ชัยภูมิ ร้อยเอ็ด ยโสธร และอำนาจเจริญ อุณหภูมิตั้งแต่ 24-33 องศาเซลเซียส	วันที่ 21-23 ก.ย. มีฝนฟ้าคะนองร้อยละ 40-60 ของพื้นที่ และมีฝนตกหนักบางพื้นที่ ส่วนมากทางตอนล่างของภาค วันที่ 24-26 ก.ย. มีฝนฟ้าคะนองร้อยละ 60-70 ของพื้นที่ อุณหภูมิตั้งแต่ 23-35 องศาเซลเซียส
กลาง	มีฝนฟ้าคะนอง ร้อยละ 40 ของพื้นที่ และมีฝนตกหนักบางแห่ง บริเวณจังหวัดราชบุรี กาญจนบุรี สระบุรี ลพบุรี พระนครศรีอยุธยา และนครสวรรค์ อุณหภูมิตั้งแต่ 23-36 องศาเซลเซียส	วันที่ 21-23 ก.ย. มีฝนฟ้าคะนองร้อยละ 40-60 ของพื้นที่ และมีฝนตกหนักบางพื้นที่ ในช่วงวันที่ 24-26 ก.ย. มีฝนฟ้าคะนองร้อยละ 60-70 ของพื้นที่ และมีฝนตกหนักบางพื้นที่ อุณหภูมิตั้งแต่ 23-36 องศาเซลเซียส
ตะวันออก	มีฝนฟ้าคะนอง ร้อยละ 60 ของพื้นที่ และมีฝนตกหนักบางแห่ง บริเวณจังหวัดปราจีนบุรี สระแก้ว ชลบุรี ระยอง จันทบุรี และตราด อุณหภูมิตั้งแต่ 25-33 องศาเซลเซียส ทะเลมีคลื่นสูง 1-2 เมตร	วันที่ 21-26 ก.ย. มีฝนฟ้าคะนองร้อยละ 70-80 ของพื้นที่ และมีฝนตกหนักถึงหนักมากบางพื้นที่ ทะเลมีคลื่นสูงประมาณ 2 เมตร บริเวณที่มีฝนฟ้าคะนองคลื่นสูงมากกว่า 2 เมตร อุณหภูมิตั้งแต่ 24-34 องศาเซลเซียส
ใต้ (ฝั่งตะวันออก)	มีเมฆเป็นส่วนมาก กับมีฝนฟ้าคะนอง ร้อยละ 40 ของพื้นที่ และมีฝนตกหนักบางแห่ง บริเวณจังหวัดสุราษฎร์ธานี นครศรีธรรมราช พัทลุง สงขลา ปัตตานี ยะลา และนราธิวาส อุณหภูมิตั้งแต่ 23-34 องศา	วันที่ 21-23 ก.ย. มีฝนฟ้าคะนองร้อยละ 60-70 ของพื้นที่ และมีฝนตกหนักบางพื้นที่ วันที่ 24-26 ก.ย. มีฝนฟ้าคะนองร้อยละ 40-60 ของพื้นที่ ทะเลมีคลื่นสูงประมาณ 2 เมตร ห่างฝั่งคลื่นสูง

	เซลเซียส ทะเลมีคลื่นสูงประมาณ 1 เมตร	มากกว่า 2 เมตร อุณหภูมิ 22-34 องศาเซลเซียส
ใต้ (ฝั่งตะวันตก)	มีเมฆเป็นส่วนมาก กับมีฝนฟ้าคะนอง ร้อยละ 60 ของพื้นที่ และมีฝนตกหนักบางแห่ง บริเวณจังหวัดภูเก็ต กระบี่ ตรัง และสตูล อุณหภูมิ 22-34 องศาเซลเซียส ทะเลมีคลื่นสูงประมาณ 2 เมตร	วันที่ 21-26 ก.ย. มีฝนฟ้าคะนอง ร้อยละ 70-80 ของพื้นที่ และมีฝนตกหนักถึงหนักมากบางพื้นที่ ทะเลมีคลื่นสูง 2-3 เมตร บริเวณที่มีฝนฟ้าคะนองคลื่นสูงมากกว่า 3 เมตร อุณหภูมิ 20-33 องศาเซลเซียส
กรุงเทพมหานคร	มีฝนฟ้าคะนอง ร้อยละ 70 ของพื้นที่ อุณหภูมิ 25-34 องศาเซลเซียส	มีฝนฟ้าคะนอง ร้อยละ 70 ของพื้นที่ อุณหภูมิ 25-34 องศาเซลเซียส



สถานการณ์ความเค็มของน้ำในแม่น้ำเจ้าพระยา วันที่ 21 กันยายน 2560

สถานี	ค่าความเค็ม (g/l)	เทียบกับมาตรฐาน	เทียบกับเมื่อวาน	แนวโน้ม
วัดโพธิ์แดงเหนือ	0.09	อยู่ในมาตรฐานเพื่อการผลิตประปา	เท่ากับเมื่อวาน	ทรงตัว
วัดไผ่ล้อม	0.09	อยู่ในมาตรฐานเพื่อการผลิตประปา	เท่ากับเมื่อวาน	ทรงตัว
สถานีสูบน้ำสำแล	0.09	อยู่ในมาตรฐานเพื่อการผลิตประปา	เท่ากับเมื่อวาน	ทรงตัว
คลองลัดโพธิ์	0.11	อยู่ในมาตรฐานเพื่อการผลิตประปา	เท่ากับเมื่อวาน	ทรงตัว
รังสิตไชฟอน	-	-	-	-
เขื่อนแม่กลอง	0.10	อยู่ในมาตรฐานเพื่อการผลิตประปา	เท่ากับเมื่อวาน	ทรงตัว
ท่าม่วง	0.10	อยู่ในมาตรฐานเพื่อการผลิตประปา	เท่ากับเมื่อวาน	ทรงตัว
คลองประปา กม.54	0.10	อยู่ในมาตรฐานเพื่อการผลิตประปา	เท่ากับเมื่อวาน	ทรงตัว
บางเลน กม.35	0.10	อยู่ในมาตรฐานเพื่อการผลิตประปา	เท่ากับเมื่อวาน	ทรงตัว
คลองประปา กม.14	0.10	อยู่ในมาตรฐานเพื่อการผลิตประปา	เท่ากับเมื่อวาน	ทรงตัว

ตารางแสดงระดับน้ำทะเลหนุน ปี 2560 กับ ปี 2559 (ข้อมูลวันที่ 21 ก.ย. 2560)

ตารางแสดงระดับน้ำทะเลหนุน ปี 2560 กับ ปี 2559 (ข้อมูลวันที่ 21 ก.ย. 2560)										
ที่	ชื่อสถานี	สถานที่ตั้ง	น้ำขึ้นเต็มที่				น้ำลงเต็มที่			
			ปี 2560		ปี 2559		ปี 2560		ปี 2559	
			เวลา (น.)	ระดับน้ำ (ม.)	เวลา (น.)	ระดับน้ำ (ม.)	เวลา (น.)	ระดับน้ำ (ม.)	เวลา (น.)	ระดับน้ำ (ม.)
1	กองบัญชาการกองทัพเรือ	กรุงเทพฯ	07.00	1.06	08.43	2.93	14.24	0.01	15.27	1.85
2	ป้อมพระจุลจอมเกล้า	สมุทรปราการ	05.35	0.74	08.26	2.93	00.35	0.75	14.25	1.49

ตารางเปรียบเทียบสถานการณ์น้ำในแม่น้ำสายหลัก ปี 2560 กับ ปี 2559
(ข้อมูลวันที่ 21 ก.ย. 2560)

สถานี	ที่ตั้ง	ลุ่มน้ำ	ระดับตลิ่ง (ม.)	ระดับน้ำที่วัดได้ (ม.)		ระดับปี 2560 ต่างจากปี 2559 (ม.)
				ปี 2559	ปี 2560	
Y.3A	สุโขทัย-สวรรคโลก	ยม	10.5	7.39	7.66	สูงกว่า 0.27
W.4A	ตาก - สามเงา	วัง	6.1	4.14	5.52	สูงกว่า 1.38
P.7A	กำแพงเพชร - เมือง	ปิง	5.87	0.99	0.83	ต่ำกว่า 0.16
Y.16	พิษณุโลก - บางระกำ	ยม	7	7.33	8.70	สูงกว่า 1.37
Y.5	พิจิตร - โพทะเล	ยม	8.25	6.90	7.41	สูงกว่า 0.51
N.2B	อุตรดิตถ์ - เมือง	น่าน	7.63	0.73	0.57	ต่ำกว่า 0.16
P.17	นครสวรรค์ - บรรพตพิสัย	ปิง	38.08	35.44	35.22	ต่ำกว่า 0.22
N.67	นครสวรรค์ - ชุมแสง	น่าน	28.3	26.00	27.02	สูงกว่า 1.02
C.2	นครสวรรค์ - เมือง	เจ้าพระยา	26.2	22.13	22.69	สูงกว่า 0.56
C.30	อุทัยธานี - ชุนแก้ว	เจ้าพระยา	108.3	101.55	102.40	สูงกว่า 0.85
C.13	ชัยนาท - สรรพยา	เจ้าพระยา	16.34	11.38	13.01	สูงกว่า 1.63
S.39	ลพบุรี - ชัยบาดาล	ป่าสัก	52.59	46.05	41.57	ต่ำกว่า 4.48
C.29A	อยุธยา - บางไทร	เจ้าพระยา	na.	0.96	1.66	สูงกว่า 0.7
แม่น้ำปราจีนบุรี	ปราจีนบุรี - อ.กบินทร์บุรี	ปราจีนบุรี	10.2	na	3.67	na.
หนองคาย อ.เมือง (โขง)	หนองคาย อ.เมือง (โขง)	โขง	12.1	3.2	12.20	na.
นครพนม อ.เมือง (โขง)	นครพนม อ.เมือง (โขง)	โขง	12.3	3.4	12.00	na.

การปฏิบัติการและการให้ความช่วยเหลือ

กรมทรัพยากรน้ำ

สำนักงานทรัพยากรน้ำภาค 4 ให้ความช่วยเหลือพื้นที่ประสบปัญหาอุทกภัย

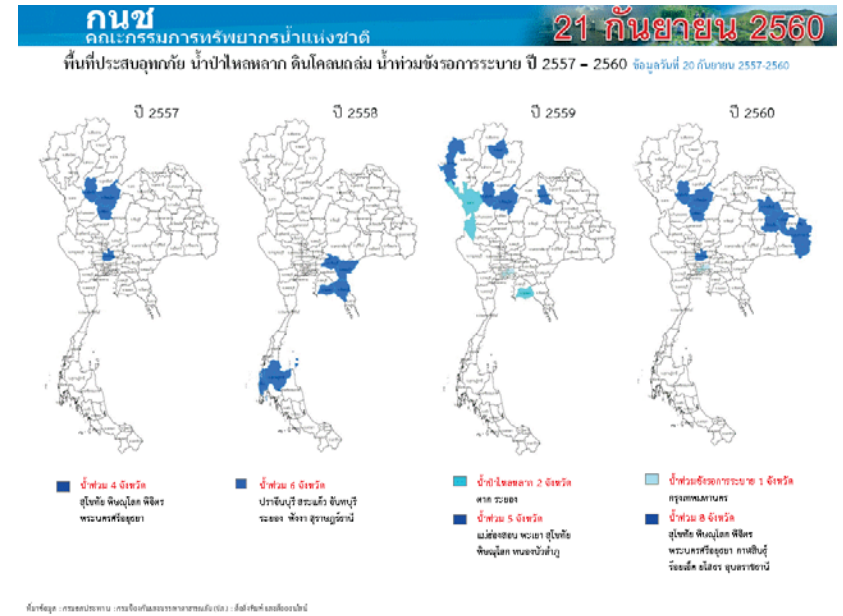
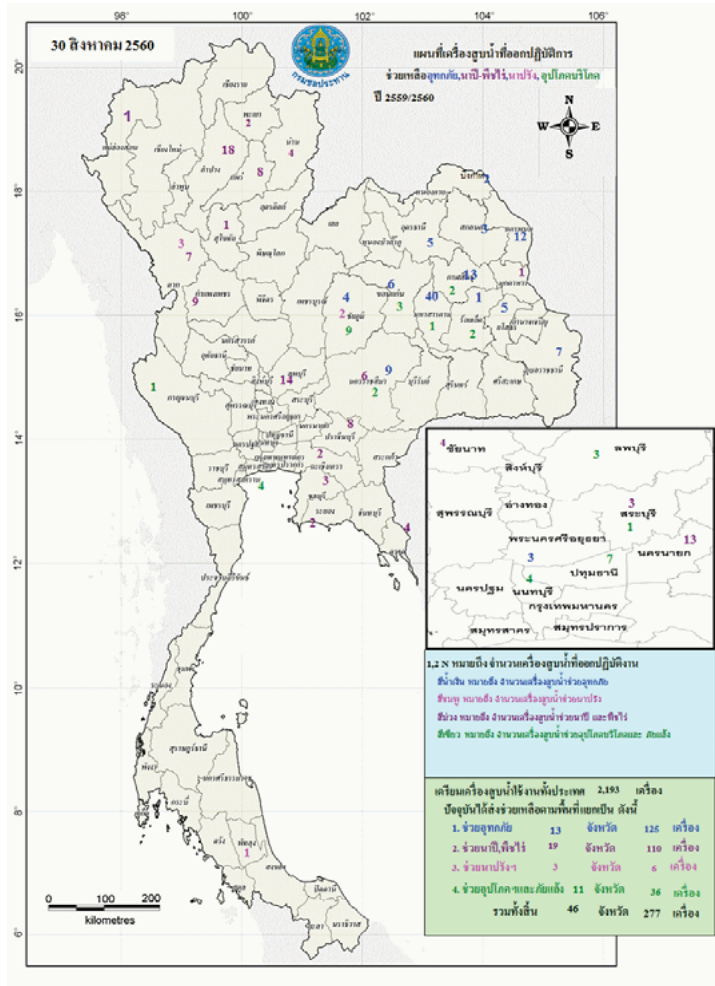
รายงาน ณ วันที่ 30 สิงหาคม - 5 กันยายน 2560

- 1.เทศบาลขอนแก่น อ.เมือง จ.ขอนแก่น ให้ความช่วยเหลือติดตั้งเครื่องสูบน้ำท่วมขังผิวจราจรและชุมชนในเขตเมือง ขนาด 10 นิ้ว 2 เครื่อง ขนาด 12 นิ้ว 1 เครื่อง
- 2.ที่ว่าการอำเภอขอนแก่น จ.ขอนแก่น ให้ความช่วยเหลือติดตั้งเครื่องสูบน้ำเร่งการระบายน้ำออกผิวจราจรและพื้นที่การเกษตร ขนาด 12 นิ้ว 2 เครื่อง
- 3.เทศบาลตำบลศิลา อำเภอเมือง จ.ขอนแก่น ให้ความช่วยเหลือติดตั้งเครื่องสูบน้ำเร่งการระบายน้ำพื้นที่ผิวจราจรและพื้นที่อยู่อาศัย ขนาด 8 นิ้ว 1 เครื่อง
- 4.องค์การบริหารส่วนตำบลห้วยเตย อ.ซำสูง จ.ขอนแก่น ให้ความช่วยเหลือติดตั้งเครื่องสูบน้ำเร่งการระบายน้ำพื้นที่ผิวจราจรและพื้นที่อยู่อาศัย ขนาด 12 นิ้ว 1 เครื่อง

สำนักงานทรัพยากรน้ำภาค 1 ให้ความช่วยเหลือพื้นที่ประสบปัญหาอุทกภัย

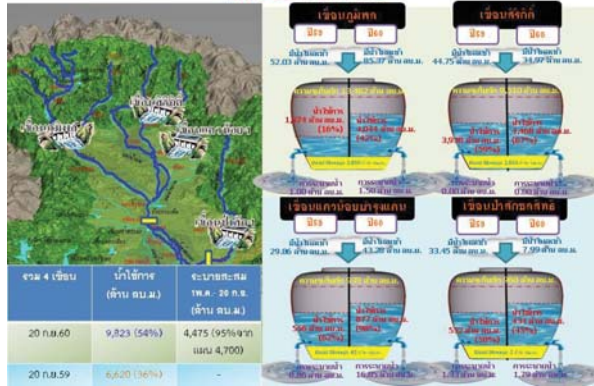
สำนักงานทรัพยากรน้ำ ภาค 1 ให้ความช่วยเหลือพื้นที่ประสบอุทกภัย วันที่ 1-8 ก.ย. 60

วันที่	การแจ้งเตือน	พื้นที่เกิดอุทกภัย/ดินถล่ม	หมายเหตุ
1 ก.ย. 2560	สถานีเตือนภัยด้วยปริมาณระดับน้ำบ้านกงลม ต.เมืองแหง อ.เวียงแหง จ.เชียงใหม่ เวลา 02.22 น. มีปริมาณระดับน้ำ เท่ากับ 2.35 เมตร. สัญญาณไฟสีเขียว	-	แจ้งมูลไปยัง ปภ.เชียงใหม่ ให้ทราบแล้ว
5 ก.ย. 2560	สถานีเตือนภัยด้วยปริมาณระดับน้ำบ้านใหม่ปางเดิม ต.บ้านกาด อ.แม่วาง จ.เชียงใหม่ เวลา 20.25 น. มีปริมาณระดับน้ำ เท่ากับ 2.06 เมตร. สัญญาณไฟสีเขียว	-	แจ้งมูลไปยัง ปภ.เชียงใหม่ ให้ทราบแล้ว
6 ก.ย. 2560	สถานีเตือนภัยด้วยปริมาณระดับน้ำบ้านแม่สาย ต.เวียงพางคำ อ.แม่สาย จ.เชียงราย เวลา 15.09 น. มีปริมาณระดับน้ำ เท่ากับ 2.06 เมตร. สัญญาณไฟสีเขียว	-	แจ้งมูลไปยัง ปภ.เชียงราย ให้ทราบแล้ว
7 ก.ย. 2560	สถานีเตือนภัยด้วยปริมาณน้ำ บ้านกลาง ต.เชียงม่วน อ.เชียงม่วน จ.พะเยา เวลา 00.35 น. มีปริมาณระดับน้ำ เท่ากับ 3.50 เมตร สัญญาณไฟสีเขียว	-	แจ้งมูลไปยัง ปภ.พะเยา ให้ทราบแล้ว



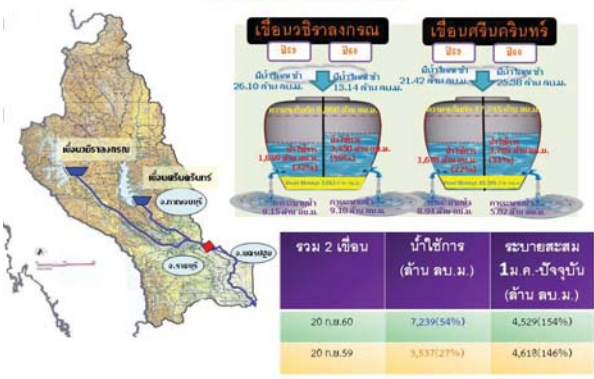
ปริมาณน้ำใช้การ 4 เขื่อนหลักในลุ่มน้ำเจ้าพระยา

ณ วันที่ 20 กันยายน 2560



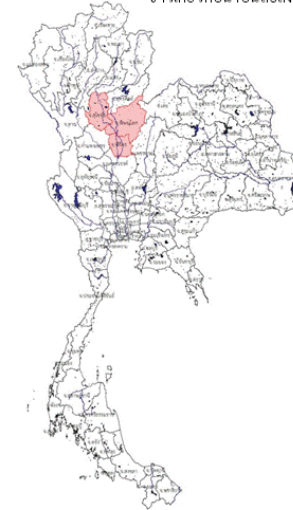
ปริมาณน้ำใช้การ 2 เขื่อนหลักในลุ่มน้ำแม่กลอง

ณ วันที่ 20 กันยายน 2560



กนช
คณะกรรมการทรัพยากรน้ำแห่งชาติ

ข่าวเกี่ยวกับน้ำบนสื่อสิ่งพิมพ์ วันที่ 21 กันยายน 2560



❖ พิษณุโลก - สถานการณ์น้ำท่วมจ.พิษณุโลก ที่ประสบปัญหาจากฝนตกหนัก พายุทอร์นาโดผ่านภาคเหนือเมื่อสัปดาห์ก่อน หลายอำเภอเริ่มเคลียสาย แต่ยังคงมีน้ำท่วมขังในหลายพื้นที่ และที่อำเภอบางระกำ จ.พิจิตรพิษณุโลกพื้นที่ลุ่มต่ำของลุ่มน้ำยม ขณะนี้มวลน้ำก้อนใหญ่ของแม่น้ำยม ที่ผ่านมาจากจังหวัดสุโขทัย ทั้งการระบายออกมาทางแม่น้ำสายหลัก ผ่านทางอ.งกรไกรลาศ จ.สุโขทัย และ การระบายทางแม่น้ำยมสายเก่า ลงมาทางด้าน อ.พรหมพิราม ขณะนี้สภาพพื้นที่เริ่มแห้งไปด้วย น้ำท่วมขังเต็มทุ่ง ที่ประจวบบุรีน้ำคลองบางแก้ว ด.บางระกำ อ.บางระกำ ประจวบบุรีจากแม่น้ำยมสายเก่าและมาบรรจบกับแม่น้ำสายหลักที่อ.บางระกำ ระดับน้ำค่อยๆเพิ่มขึ้นอย่างต่อเนื่อง น้ำจากแม่น้ำยมสายเก่า ได้ล้นทางระบายน้ำสัน หรือ สปิลเวย์ ที่ระดับความสูง 90 ซม. สภาพพื้นที่บริเวณบ้านคลองปลากลาย ด.บางระกำ ทุ่งนาของ ด.ท่านางงาม ขณะนี้เต็มไปด้วยน้ำขัง ซึ่งไม่ได้สร้างผลกระทบต่อพืชเศรษฐกิจ เนื่องจากนาข้าวในพื้นที่เพาะปลูกตามโครงการบางระกำโมเดล 60 ขณะนี้เก็บเกี่ยวไปหมดแล้วตั้งแต่เดือนสิงหาคม INNNEWS

❖ สุโขทัย - ทหารตำรวจ ลงพื้นที่มอบถุงยังชีพให้ผู้ประสบอุทกภัยที่ตำบลยางซ้าย หลังน้ำท่วมเดือดร้อนกว่า 100 ครัวเรือน ผบ.ภ.ก.จ.สุโขทัย , รอง ผ.รม.จ.พิจิตร,สท.มก.6 บก.ภ.ฝ.บช.ตชด. และทุกภาคส่วน ร่วมกันมอบถุงยังชีพให้แก่ผู้ประสบอุทกภัย ในพื้นที่ตำบลยางซ้าย อําเภอเมือง จังหวัดสุโขทัย ณ อาคารอเนกประสงค์หมู่ที่ 9 จากนั้นทั้งหมดได้ลงเรือท้องแบน ไปมอบถุงยังชีพ ให้แก่ราษฎรที่ติดอยู่เกาะกลางน้ำเนื่องจากบ้านเรือนของตนเองถูกน้ำท่วมสูง 1-2 เมตร จนต้องไปอาศัยอยู่บนชั้นสองของบ้าน INNNEWS

❖ พิจิตร - สถานการณ์อุทกภัยในพื้นที่จังหวัดพิจิตรยังคงส่งผลกระทบต่ออย่างต่อเนื่อง ปริมาณน้ำในแม่น้ำยมที่รับน้ำจากจังหวัดสุโขทัยและจังหวัดพิษณุโลกยังเพิ่มระดับสูงขึ้น ส่งผลให้แม่น้ำยมเข้าท่วมบ้านเรือนประชาชนในพื้นที่ลุ่มต่ำ โดยเฉพาะบ้านเกาะสาริกา หมู่ที่ 4 ตำบลวังนกแอ่นสามง่าม จังหวัดพิจิตร กว่า 20 หลังคาเรือนที่อาศัยติดกับแม่น้ำยมเพิ่มระดับสูงขึ้น จนเหลือเพียง 1 เมตรเศษจะท่วมบ้านชั้นสอง ที่ชาวบ้านปลูกไว้เพื่อหนีระดับน้ำ ซึ่งชาวบ้านยังคงรลวาระดับน้ำที่ท่วมขังจะท่วมถึงบ้านชั้นสอง และจะกระทบความเป็นอยู่เนื่องจากระดับน้ำยังเพิ่มต่อเนื่อง แนวหน้า

■ ชาวसानเลย 3 ชาว ■ ชาวसानบวก - ชาว

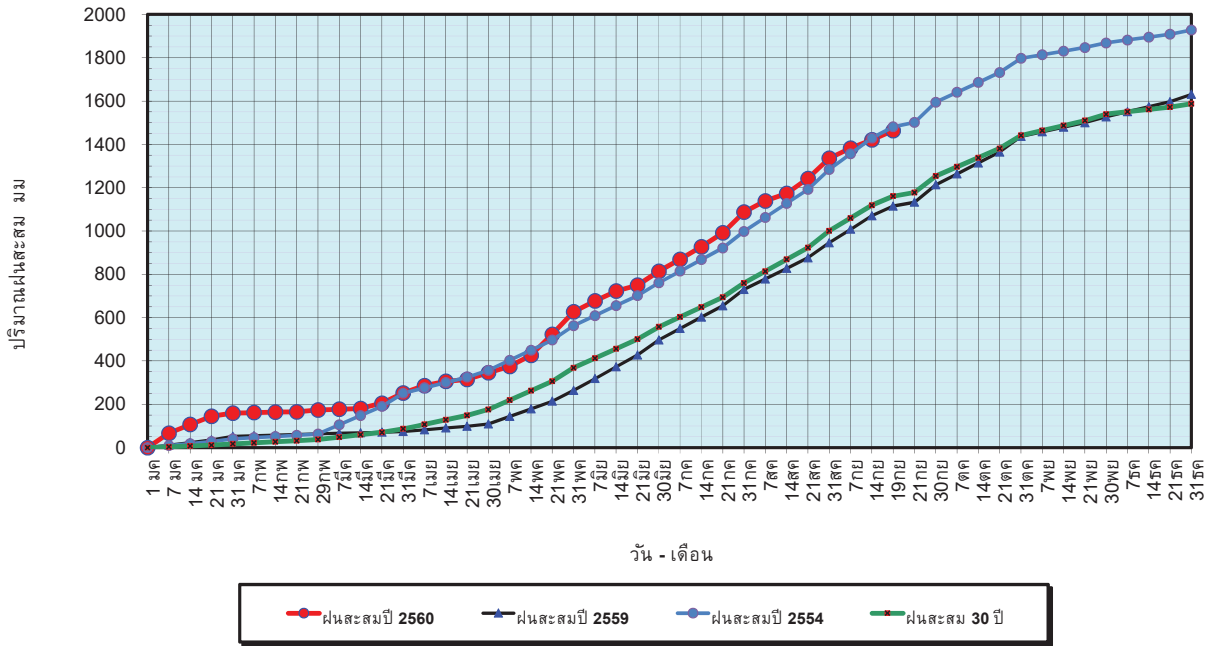
ปริมาณฝนสะสมปี

พ.ศ. ๒๕๕๙ และ ๒๕๖๐

เทียบค่าเฉลี่ย ๓๐ ปี

วันที่ 19 กันยายน 2560
 ฝน30ปี = 1,161.03 มม. (สะสมทั้งปี = 1,587.70 มม.)
 ปี59 = 1,114.99 มม. (สะสมทั้งปี = 1,630.64 มม.)
 ปี60 = 1,463.88 มม.
 เปรียบเทียบกับ ปี 59 มีค่ามากกว่า 348.90 มม.
 เปรียบเทียบกับฝนเฉลี่ย 30 ปี มีค่ามากกว่า 302.85 มม.

ปริมาณฝนสะสมปี 2554-2559-2560 เทียบกับค่าเฉลี่ย 30 ปี

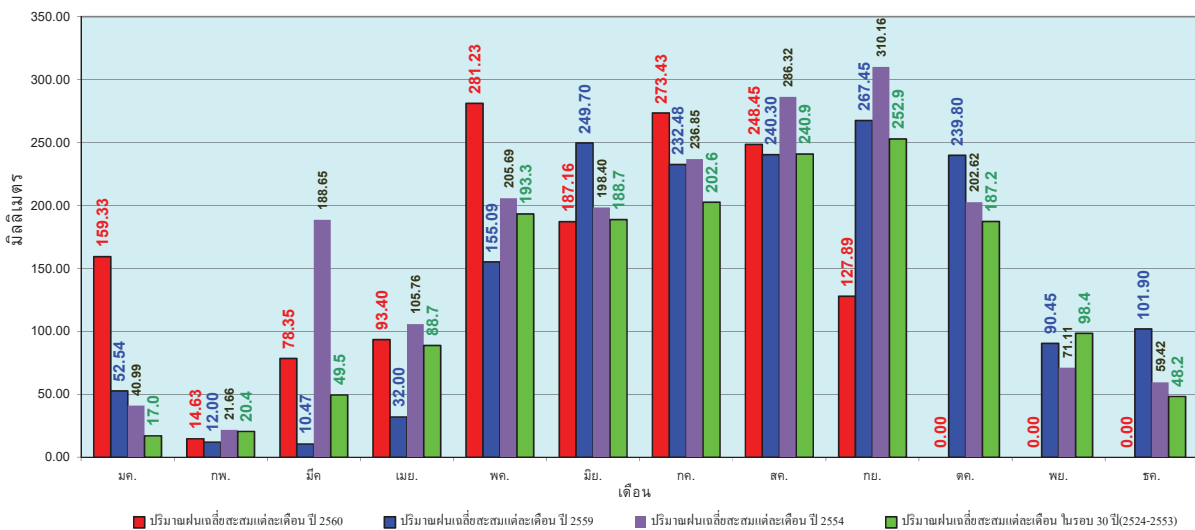


ข้อมูลจากกรมอุตุนิยมวิทยาจำนวน 122
 สถานีข้อมูลปริมาณฝนสะสมถึง วันที่
 19 กันยายน 2560

ศูนย์เมฆขลา ศูนย์ป้องกันวิกฤตด้านน้ำ กรมทรัพยากรน้ำ

วันที่ 19 กันยายน 2560
 ฝน30ปี = 1,161.03 มม. (สะสมทั้งปี = 1,587.50 มม.)
 ปี59 = 1,114.99 มม. (สะสมทั้งปี = 1,630.64 มม.)
 ปี60 = 1,463.88 มม.
 เปรียบเทียบกับ ปี 59 มีค่ามากกว่า 348.90 มม.
 เปรียบเทียบกับฝนเฉลี่ย 30 ปี มีค่ามากกว่า 302.85 มม.

ปริมาณฝนเฉลี่ยรายเดือนของประเทศ

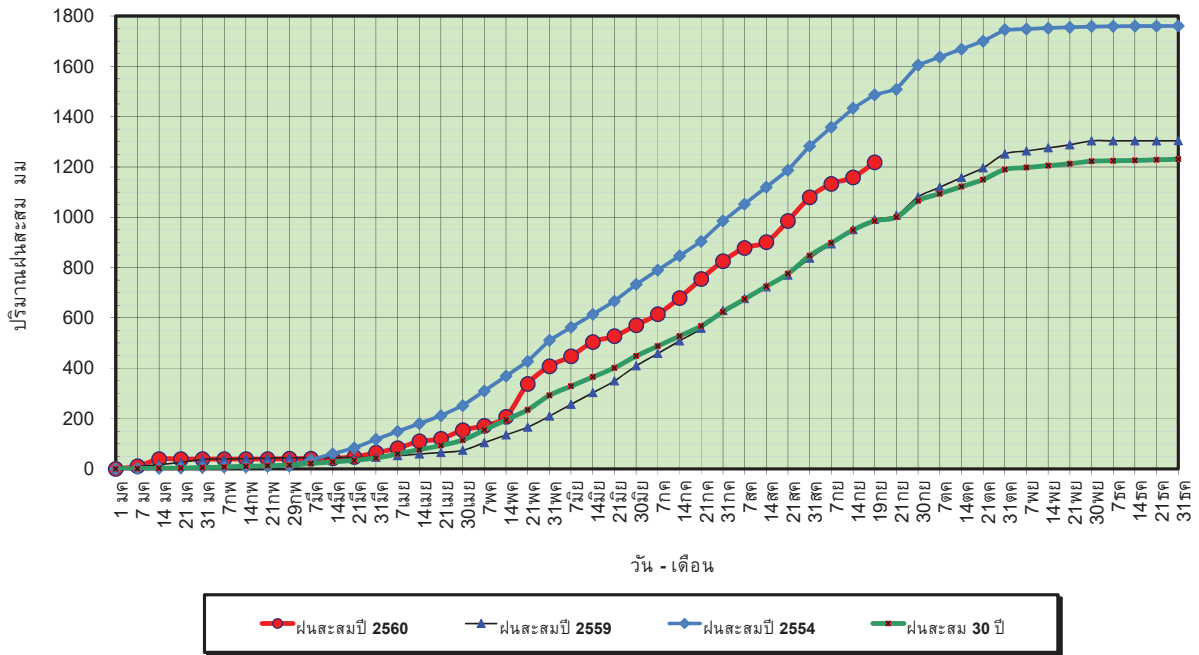


ข้อมูลจากกรมอุตุนิยมวิทยาจำนวน 122
 สถานีข้อมูลปริมาณฝนสะสมถึง วันที่
 19 กันยายน 2560

ศูนย์เมฆขลา ศูนย์ป้องกันวิกฤตด้านน้ำ กรมทรัพยากรน้ำ

วันที่ 19 กันยายน 2560
 ฝน30ปี = 985.66 มม. (สะสมทั้งปี = 1,230.90 มม.)
 ปี59 = 991.41 มม. (สะสมทั้งปี = 1,303.93 มม.)
 ปี60 = 1,218.65 มม.
 เปรียบเทียบกับ ปี 59 มีค่ามากกว่า 227.25 มม.
 เปรียบเทียบกับฝนเฉลี่ย 30 ปี มีค่ามากกว่า 233.00 มม.

ปริมาณฝนสะสมภาคเหนือ



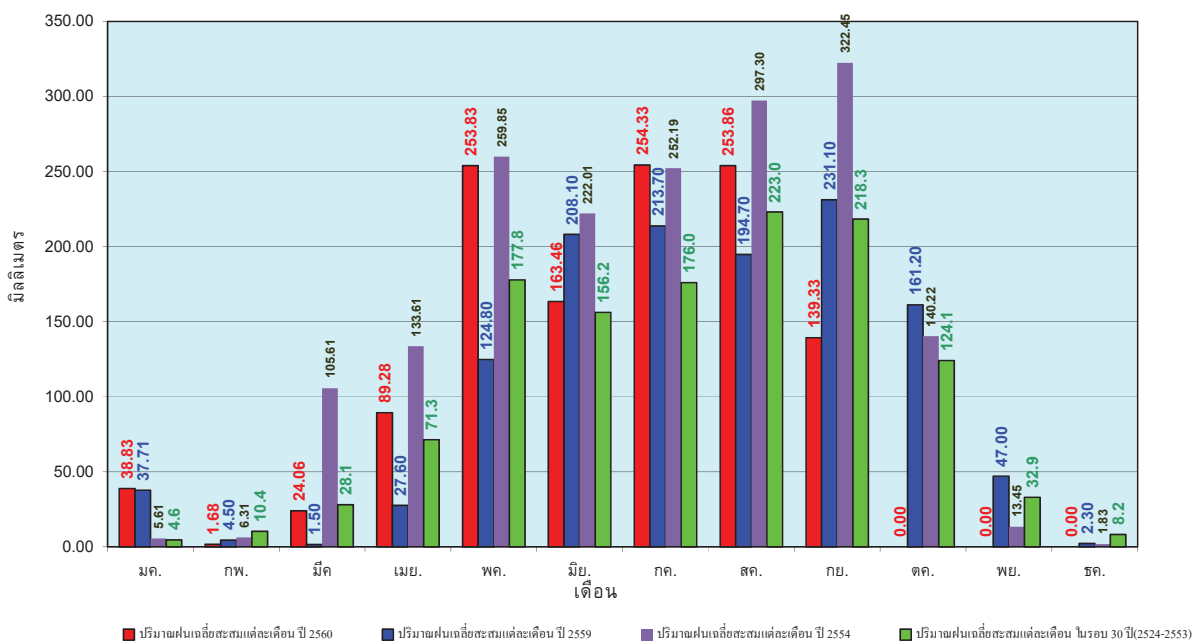
ข้อมูลจากกรมอุตุนิยมวิทยาจำนวน 32 สถานีข้อมูลปริมาณฝนสะสมถึง วันที่ 19 กันยายน 2560



ศูนย์เมฆขลา ศูนย์ป้องกันวิกฤตด้าน ทรัพยากรน้ำ

วันที่ 19 กันยายน 2560
 ฝน30ปี = 985.66 มม. (สะสมทั้งปี = 1,230.90 มม.)
 ปี59 = 991.41 มม. (สะสมทั้งปี = 1,303.93 มม.)
 ปี60 = 1,218.65 มม.
 เปรียบเทียบกับ ปี 59 มีค่ามากกว่า 227.25 มม.
 เปรียบเทียบกับฝนเฉลี่ย 30 ปี มีค่ามากกว่า 233.00 มม.

ปริมาณฝนเฉลี่ยสะสมรายเดือน ภาคเหนือ



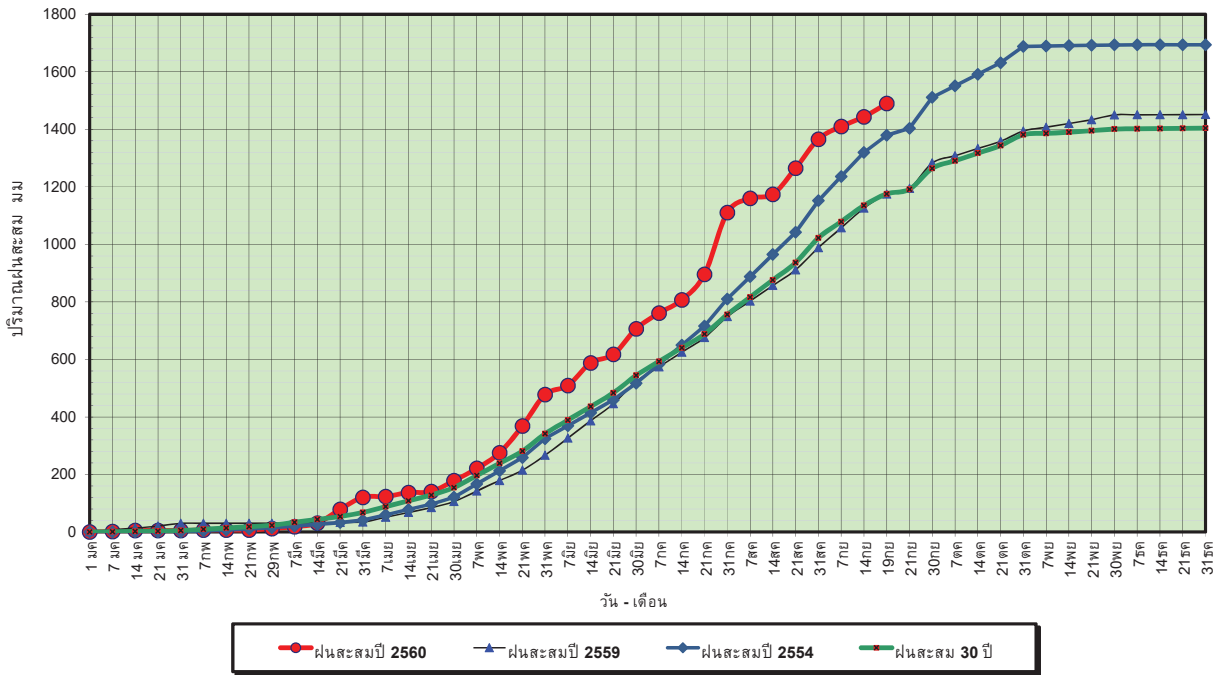
ข้อมูลจากกรมอุตุนิยมวิทยาจำนวน32 สถานีข้อมูลปริมาณฝนสะสมถึง วันที่ 19 กันยายน 2560



ศูนย์เมฆขลา ศูนย์ป้องกันวิกฤตด้าน ทรัพยากรน้ำ

วันที่ 19 กันยายน 2560
 ฝน30ปี = 1,175.67 มม. (สะสมทั้งปี = 1,404.50 มม.)
 ปี59 = 1,175.18 มม. (สะสมทั้งปี = 1,451.61 มม.)
 ปี60 = 1,489.87 มม.
 เปรียบเทียบกับ ปี 59 มีค่ามากกว่า 314.69 มม.
 เปรียบเทียบกับฝนเฉลี่ย 30 ปี มีค่ามากกว่า 314.20 มม.

ปริมาณฝนสะสมภาคตะวันออกเฉียงเหนือ

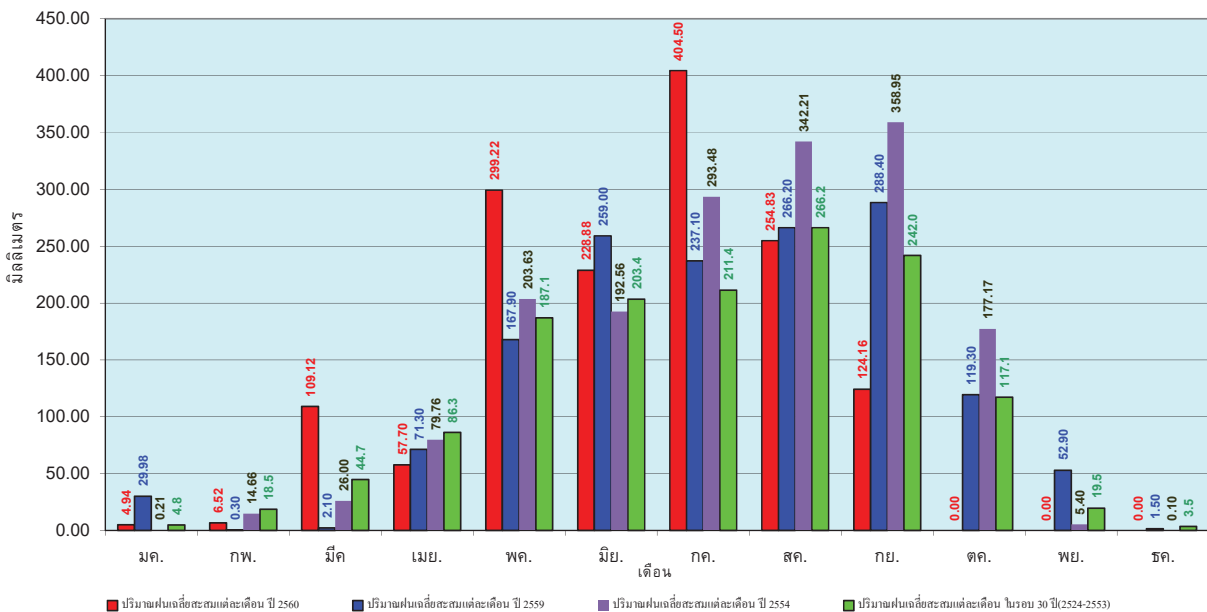


ข้อมูลจากกรมอุตุนิยมวิทยาจำนวน 28
 สถานีข้อมูลปริมาณฝนสะสมถึง วันที่
 19 กันยายน 2560

ศูนย์เมขลา ศูนย์ป้องกันวิกฤตน้ำ กรมทรัพยากรน้ำ

วันที่ 19 กันยายน 2560
 ฝน30ปี = 1,175.67 มม. (สะสมทั้งปี = 1,404.50 มม.)
 ปี59 = 1,175.18 มม. (สะสมทั้งปี = 1,451.61 มม.)
 ปี60 = 1,489.87 มม.
 เปรียบเทียบกับ ปี 59 มีค่ามากกว่า 314.69 มม.
 เปรียบเทียบกับฝนเฉลี่ย 30 ปี มีค่ามากกว่า 314.20 มม.

ปริมาณฝนเฉลี่ยสะสมรายเดือน ภาคตะวันออกเฉียงเหนือ

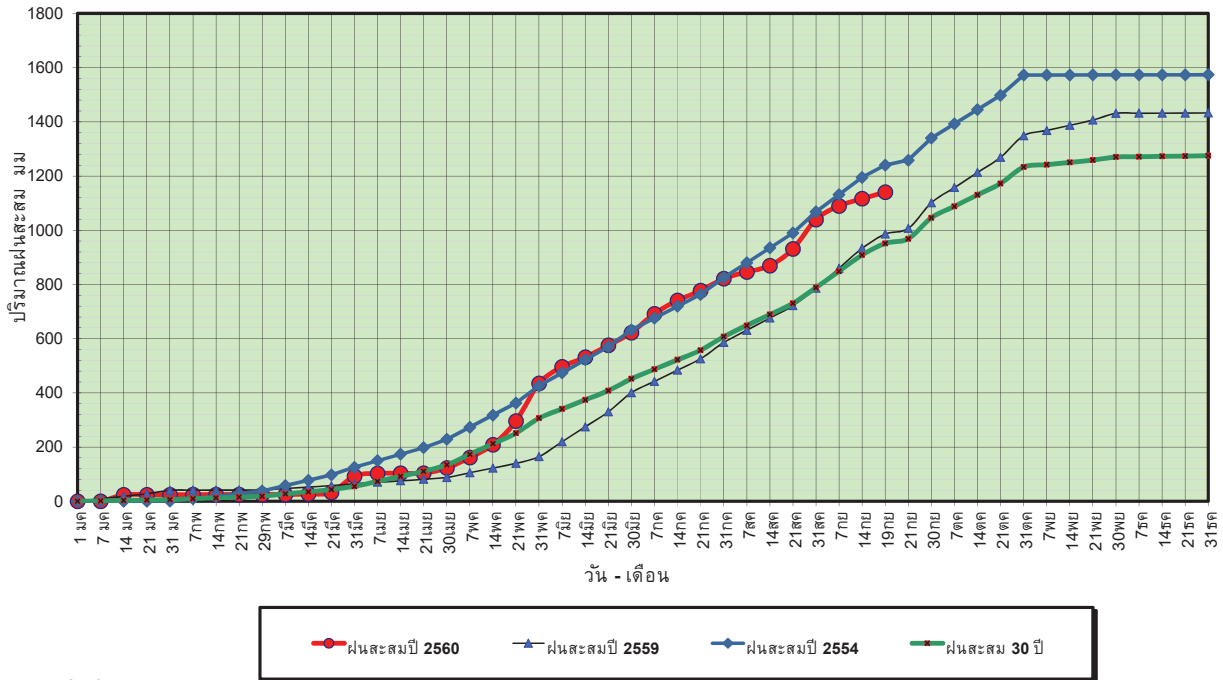


ข้อมูลจากกรมอุตุนิยมวิทยาจำนวน 28
 สถานีข้อมูลปริมาณฝนสะสมถึง วันที่
 19 กันยายน 2560

ศูนย์เมขลา ศูนย์ป้องกันวิกฤตน้ำ กรมทรัพยากรน้ำ

วันที่ 19 กันยายน 2560
 ฝน30ปี = 951.46 มม. (สะสมทั้งปี = 1,275.20 มม.)
 ปี59 = 985.76 มม. (สะสมทั้งปี = 1,432.69 มม.)
 ปี60 = 1,140.65 มม.
 เปรียบเทียบกับ ปี 59 มีค่ามากกว่า 154.89 มม.
 เปรียบเทียบกับฝนเฉลี่ย 30 ปี มีค่ามากกว่า 189.19 มม.

ปริมาณฝนสะสมภาคกลาง



ข้อมูลจากกรมอุตุนิยมวิทยาจำนวน 13
 สถานีข้อมูลปริมาณฝนสะสมถึง วันที่
 19 กันยายน 2560

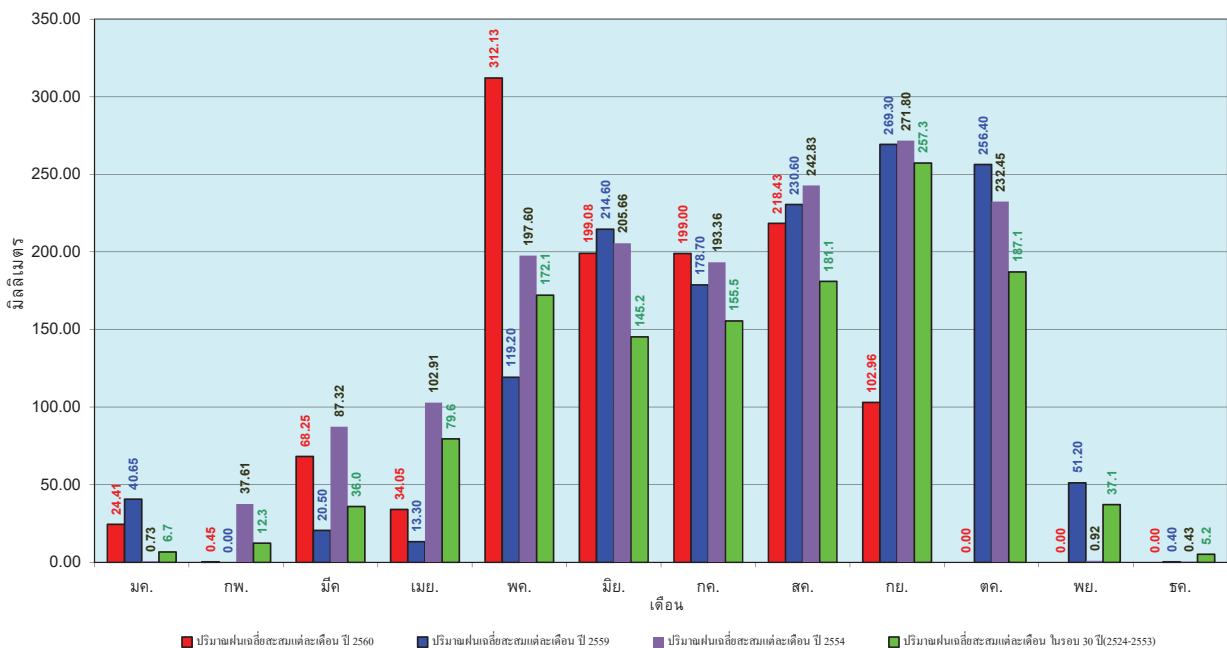


ศูนย์เมขลา

ศูนย์ป้องกันภัยพิบัติฯ กรมทรัพยากรน้ำ

วันที่ 19 กันยายน 2560
 ฝน30ปี = 951.46 มม. (สะสมทั้งปี = 1,275.20 มม.)
 ปี59 = 985.76 มม. (สะสมทั้งปี = 1,432.69 มม.)
 ปี60 = 1,140.65 มม.
 เปรียบเทียบกับ ปี 59 มีค่ามากกว่า 154.89 มม.
 เปรียบเทียบกับฝนเฉลี่ย 30 ปี มีค่ามากกว่า 189.19 มม.

ปริมาณฝนเฉลี่ยสะสมรายเดือน ภาคกลาง



ข้อมูลจากกรมอุตุนิยมวิทยาจำนวน 13
 สถานีข้อมูลปริมาณฝนสะสมถึง วันที่
 19 กันยายน 2560

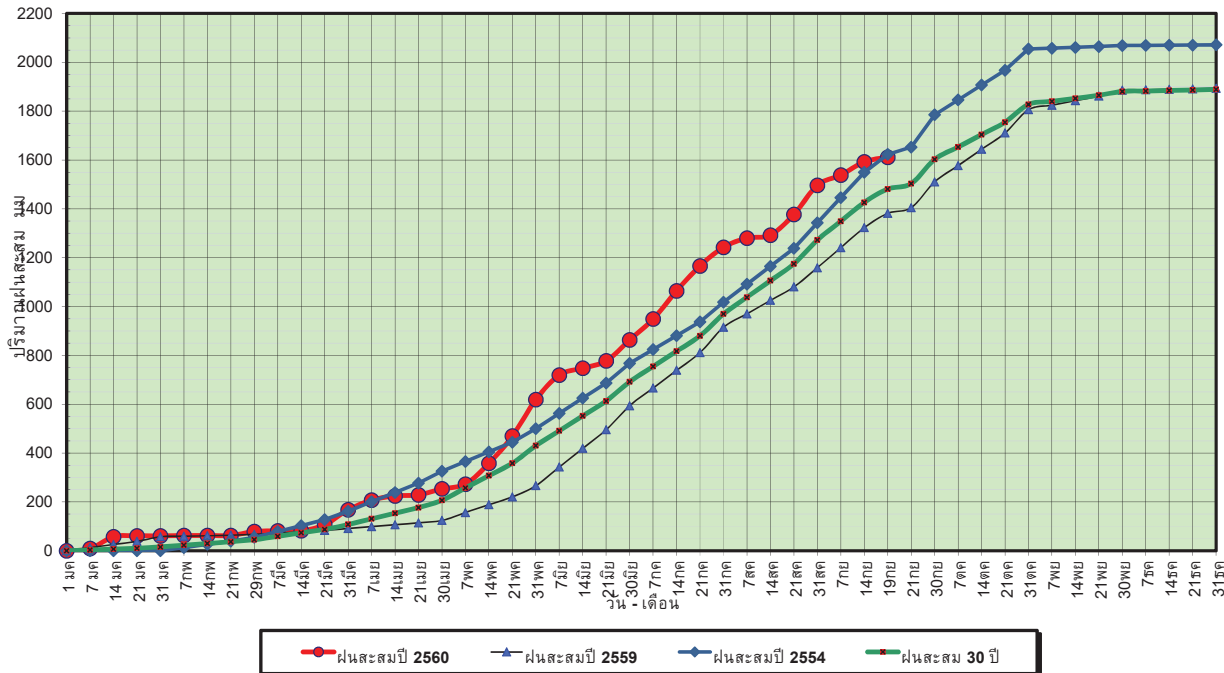


ศูนย์เมขลา

ศูนย์ป้องกันภัยพิบัติฯ กรมทรัพยากรน้ำ

วันที่ 19 กันยายน 2560
 ฝน30ปี = 1,481.26 มม. (สะสมทั้งปี = 1,888.80 มม.)
 ปี59 = 1,381.45 มม. (สะสมทั้งปี = 1,746.74 มม.)
 ปี60 = 1,610.97 มม.
 เปรียบเทียบกับ ปี 59 มีค่ามากกว่า 229.52 มม.
 เปรียบเทียบกับฝนเฉลี่ย 30 ปี มีค่ามากกว่า 129.70 มม.

ปริมาณฝนสะสมภาคตะวันออก

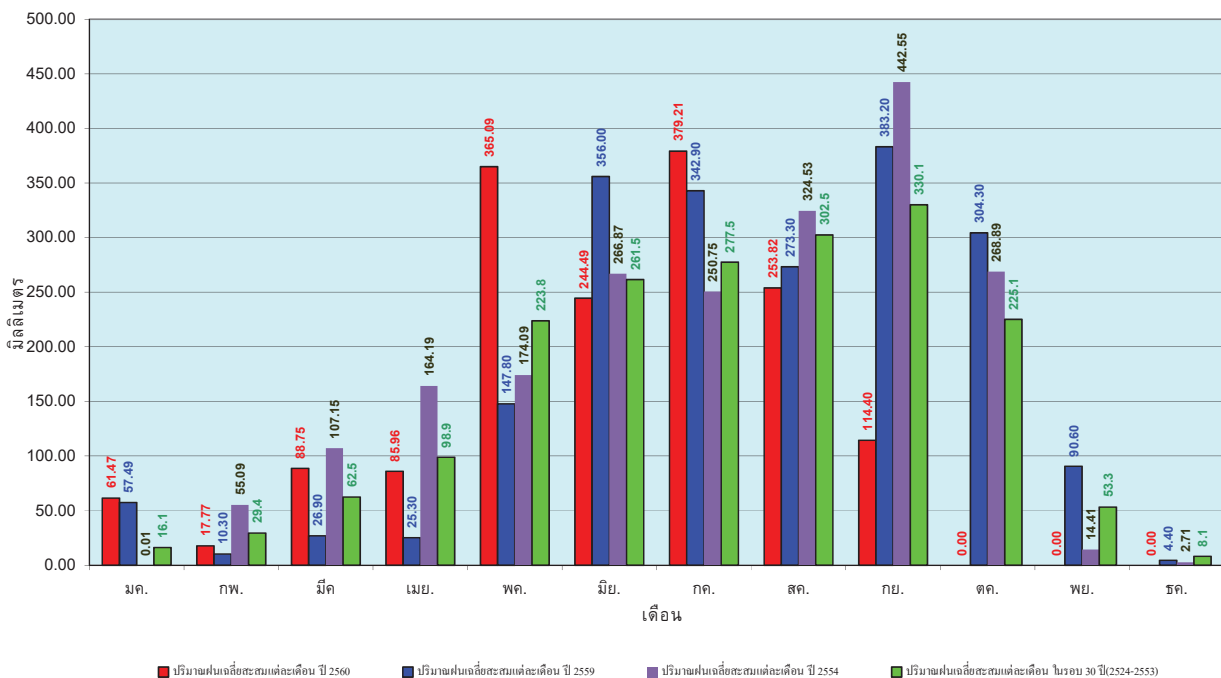


ข้อมูลจากกรมอุตุนิยมวิทยาจำนวน 15
 สถานีข้อมูลปริมาณฝนสะสมถึง วันที่
 19 กันยายน 2560

ศูนย์เมขลา ศูนย์ป้องกันวิกฤตน้ำ กรมทรัพยากรน้ำ

วันที่ 19 กันยายน 2560
 ฝน30ปี = 1,481.26 มม. (สะสมทั้งปี = 1,888.80 มม.)
 ปี59 = 1,381.45 มม. (สะสมทั้งปี = 1,746.74 มม.)
 ปี60 = 1,610.97 มม.
 เปรียบเทียบกับ ปี 59 มีค่ามากกว่า 229.52 มม.
 เปรียบเทียบกับฝนเฉลี่ย 30 ปี มีค่ามากกว่า 129.70 มม.

ปริมาณฝนเฉลี่ยสะสมรายเดือน ภาคตะวันออก

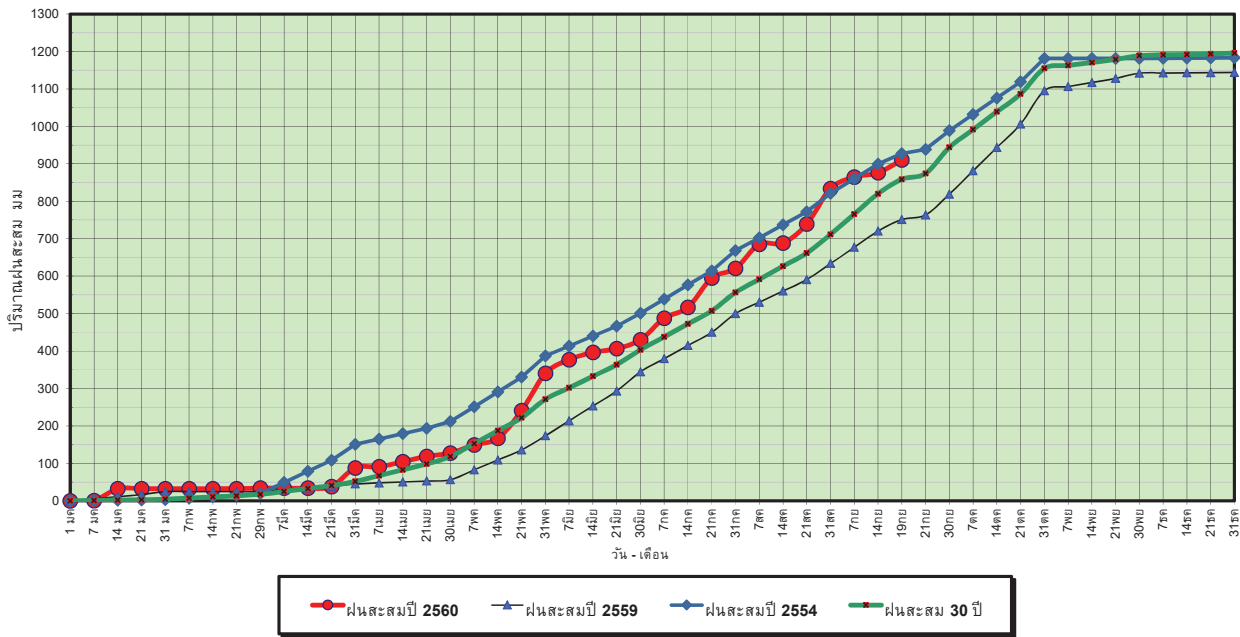


ข้อมูลจากกรมอุตุนิยมวิทยาจำนวน 15
 สถานีข้อมูลปริมาณฝนสะสมถึง วันที่
 19 กันยายน 2560

ศูนย์เมขลา ศูนย์ป้องกันวิกฤตน้ำ กรมทรัพยากรน้ำ

วันที่ 19 กันยายน 2560
 ฝน30ปี = 858.76 มม. (สะสมทั้งปี = 1,195.72 มม.)
 ปี59 = 751.10 มม. (สะสมทั้งปี = 1,064.92 มม.)
 ปี60 = 910.72 มม.
 เปรียบเทียบกับ ปี 59 มีค่ามากกว่า 159.62 มม.
 เปรียบเทียบกับค่าเฉลี่ย 30 ปี มีค่ามากกว่า 51.96 มม.

ปริมาณฝนสะสมภาคตะวันตก



ข้อมูลจากกรมอุตุนิยมวิทยาจำนวน 5
 สถานีข้อมูลปริมาณฝนสะสมถึง วันที่
 19 กันยายน 2560



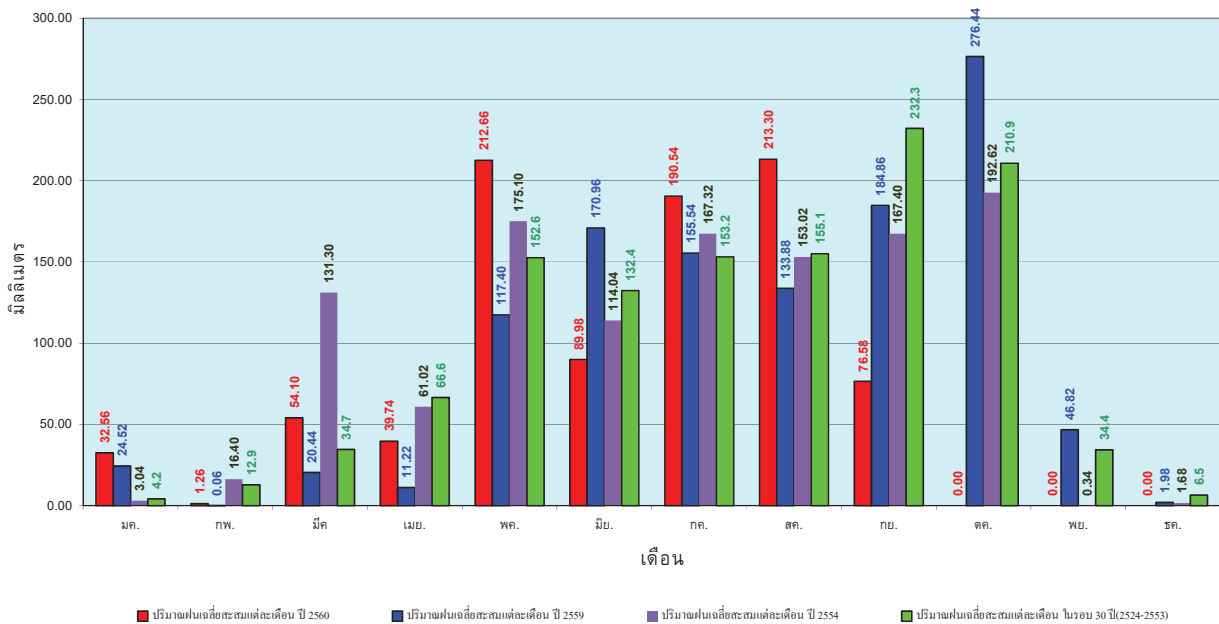
ศูนย์เมฆขลา



ศูนย์ป้องกันวิกฤตน้ำ กรมทรัพยากรน้ำ

วันที่ 19 กันยายน 2560
 ฝน30ปี = 858.76 มม. (สะสมทั้งปี = 1,195.72 มม.)
 ปี59 = 751.10 มม. (สะสมทั้งปี = 1,064.92 มม.)
 ปี60 = 910.72 มม.
 เปรียบเทียบกับ ปี 59 มีค่ามากกว่า 159.62 มม.
 เปรียบเทียบกับค่าเฉลี่ย 30 ปี มีค่ามากกว่า 51.96 มม.

ปริมาณฝนเฉลี่ยสะสมรายเดือน ภาคตะวันตก



ข้อมูลจากกรมอุตุนิยมวิทยาจำนวน 5
 สถานีข้อมูลปริมาณฝนสะสมถึง วันที่
 19 กันยายน 2560



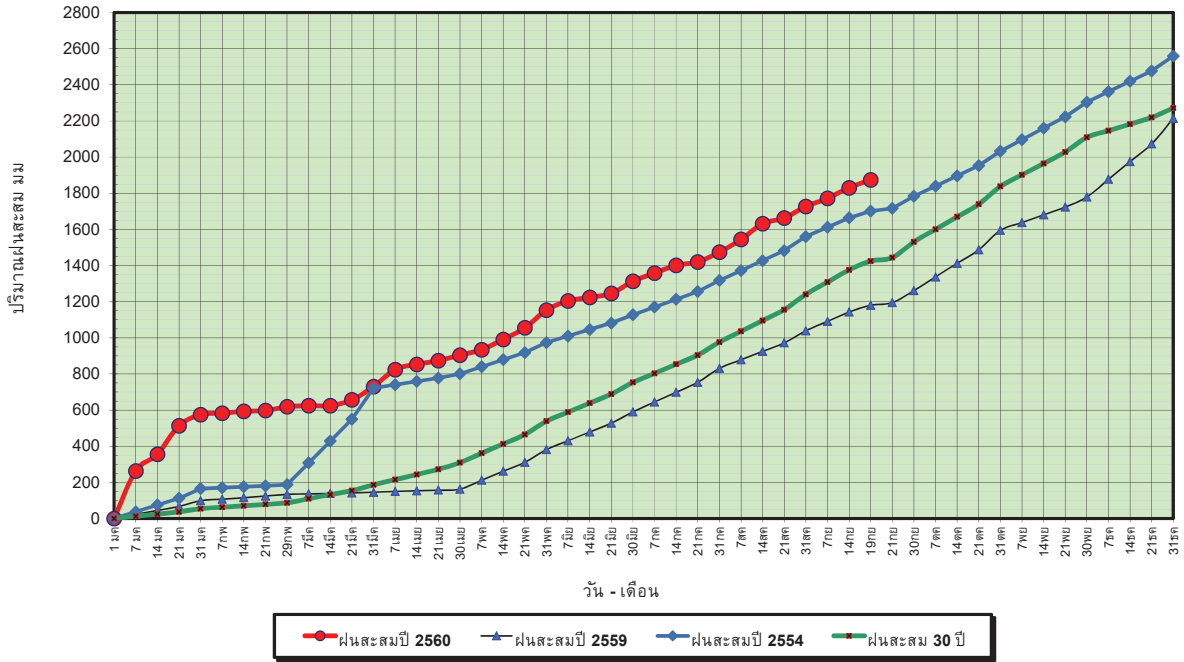
ศูนย์เมฆขลา



ศูนย์ป้องกันวิกฤตน้ำ กรมทรัพยากรน้ำ

วันที่ 19 กันยายน 2560
 ฝน30ปี = 1,424.21 มม. (สะสมทั้งปี = 2,271.55 มม.)
 ปี59 = 1,179.65 มม. (สะสมทั้งปี = 2,058.2 มม.)
 ปี60 = 1,873.59 มม.
 เปรียบเทียบกับ ปี 59 มีค่ามากกว่า 693.94 มม.
 เปรียบเทียบกับฝนเฉลี่ย 30 ปี มีค่ามากกว่า 449.38 มม.

ปริมาณฝนสะสมภาคใต้



ข้อมูลจากกรมอุตุนิยมวิทยาจำนวน 29
 สถานีข้อมูลปริมาณฝนสะสมถึง วันที่
 19 กันยายน 2560



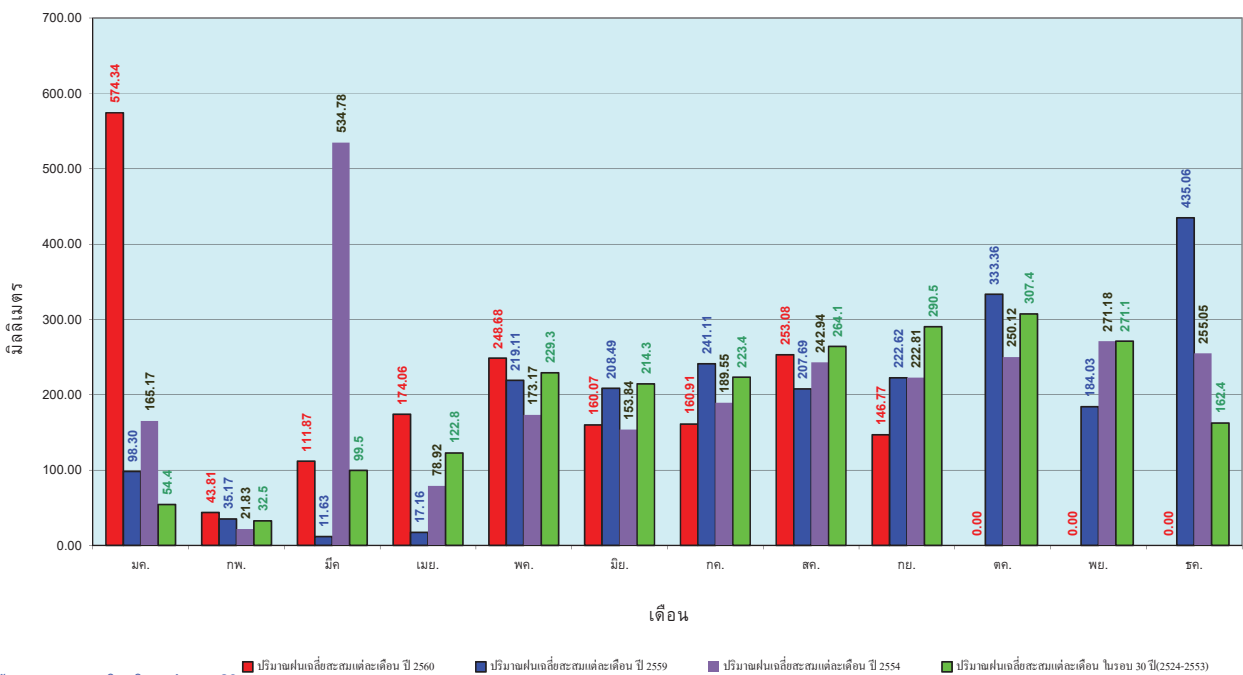
ศูนย์เมฆขลา



ศูนย์ป้องกันวิกฤตน้ำ กรมทรัพยากรน้ำ

วันที่ 19 กันยายน 2560
 ฝน30ปี = 1,424.21 มม. (สะสมทั้งปี = 2,271.55 มม.)
 ปี59 = 1,179.65 มม. (สะสมทั้งปี = 2,058.2 มม.)
 ปี60 = 1,873.59 มม.
 เปรียบเทียบกับ ปี 59 มีค่ามากกว่า 693.94 มม.
 เปรียบเทียบกับฝนเฉลี่ย 30 ปี มีค่ามากกว่า 449.38 มม.

ปริมาณฝนเฉลี่ยสะสมรายเดือน ภาคใต้



ข้อมูลจากกรมอุตุนิยมวิทยาจำนวน 29
 สถานีข้อมูลปริมาณฝนสะสมถึง วันที่
 19 กันยายน 2560



ศูนย์เมฆขลา

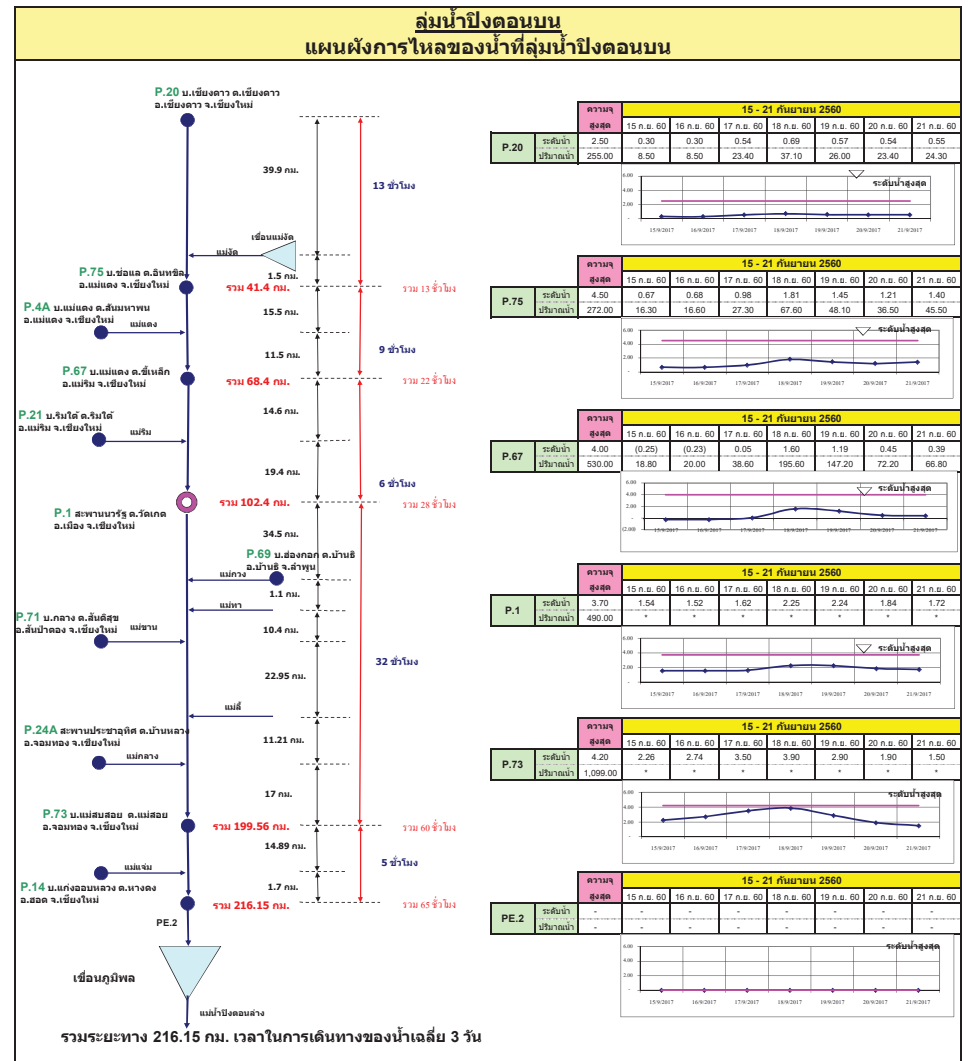
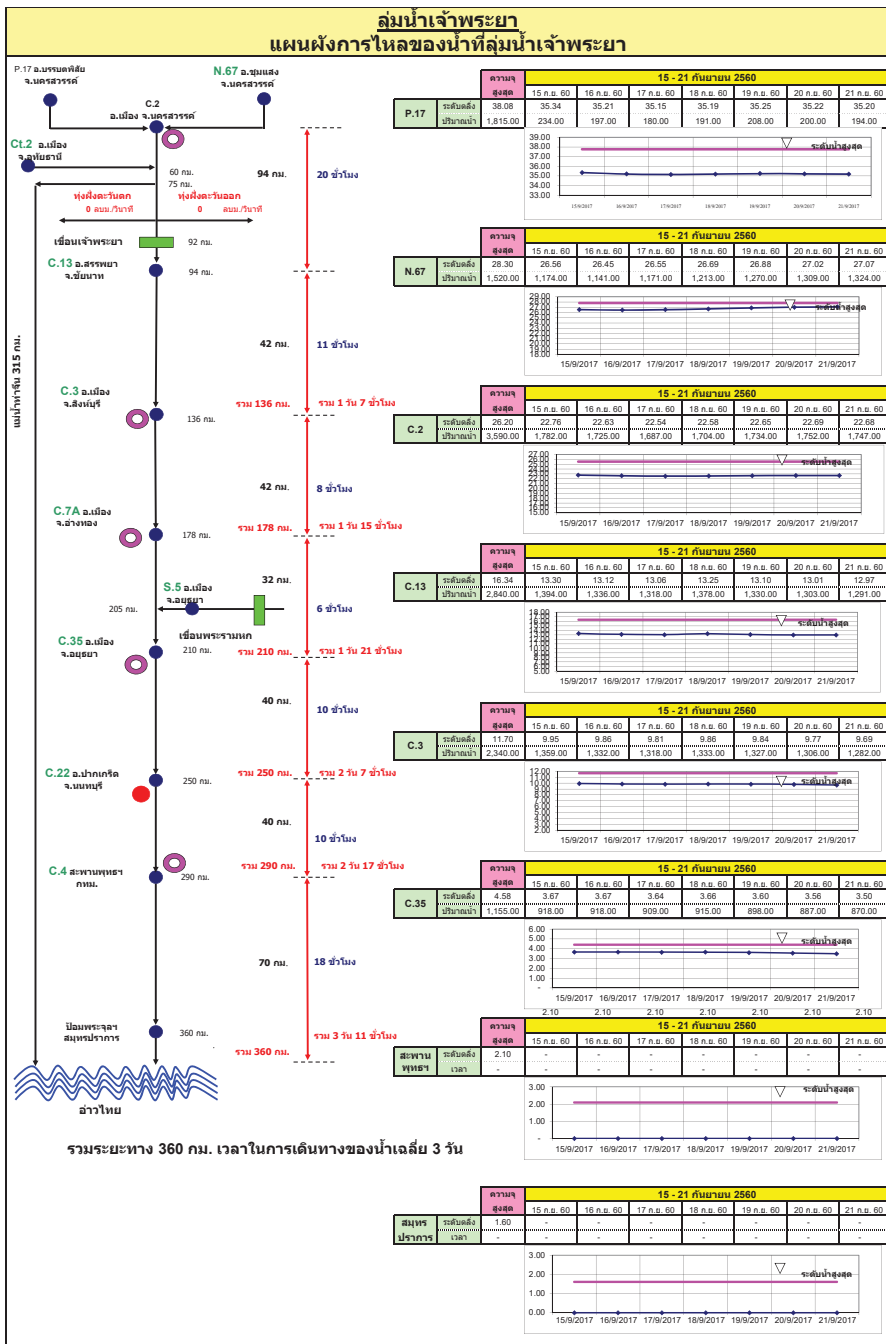


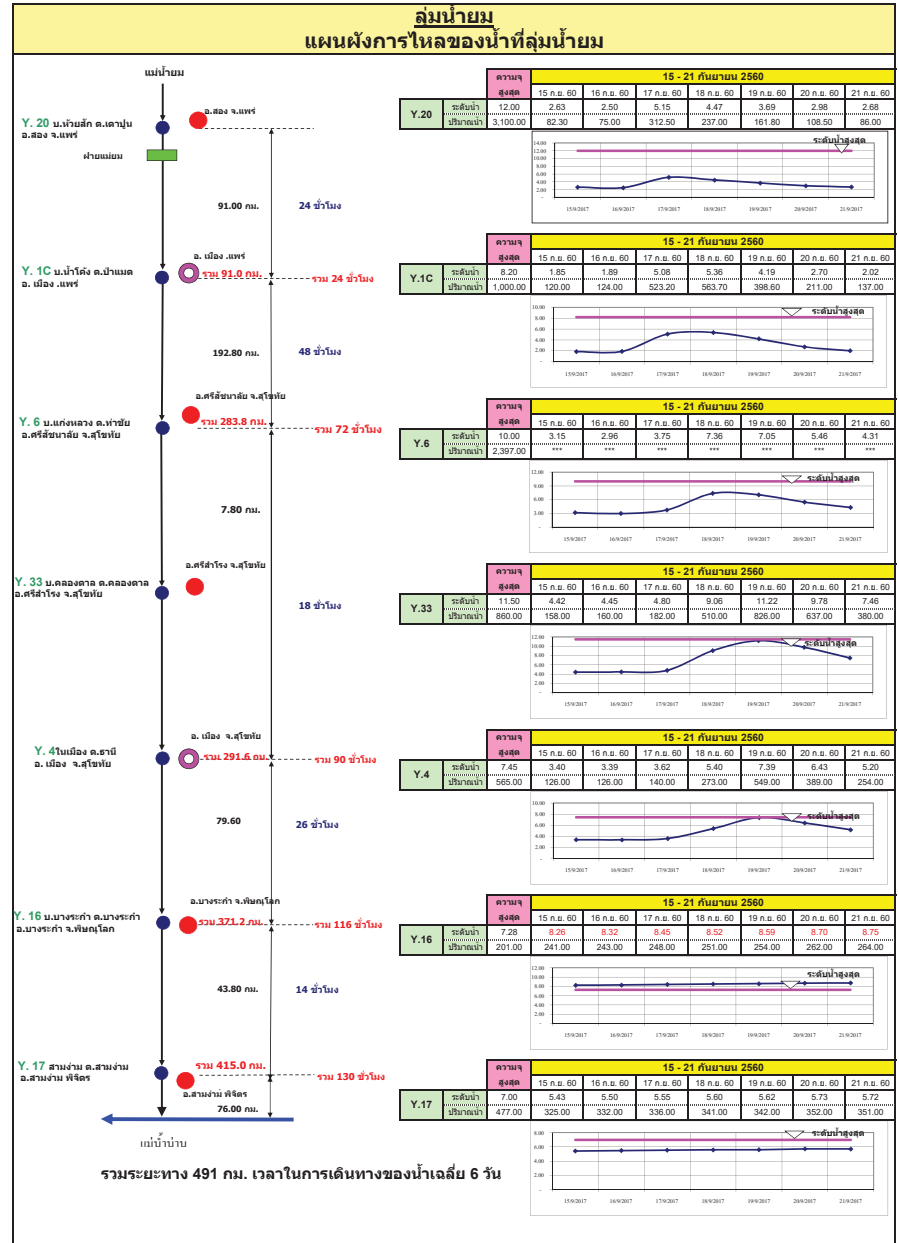
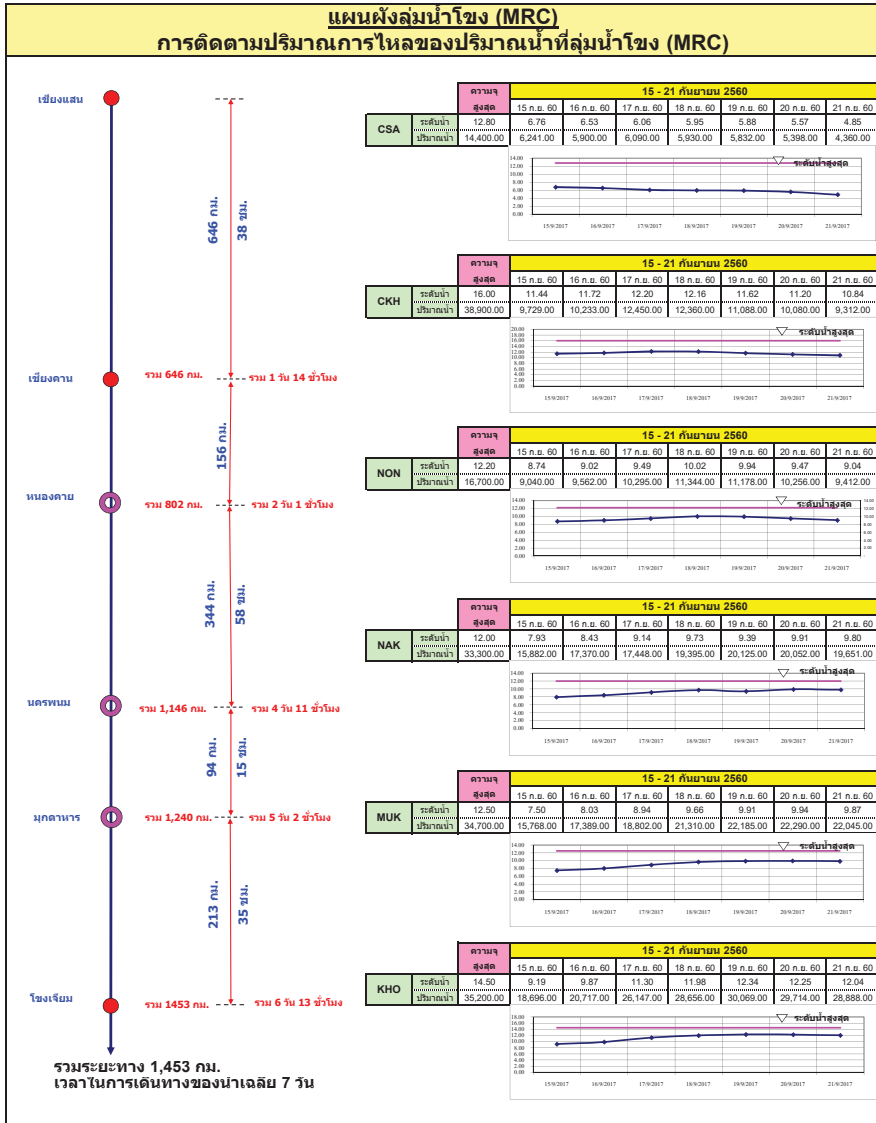
ศูนย์ป้องกันวิกฤตน้ำ กรมทรัพยากรน้ำ

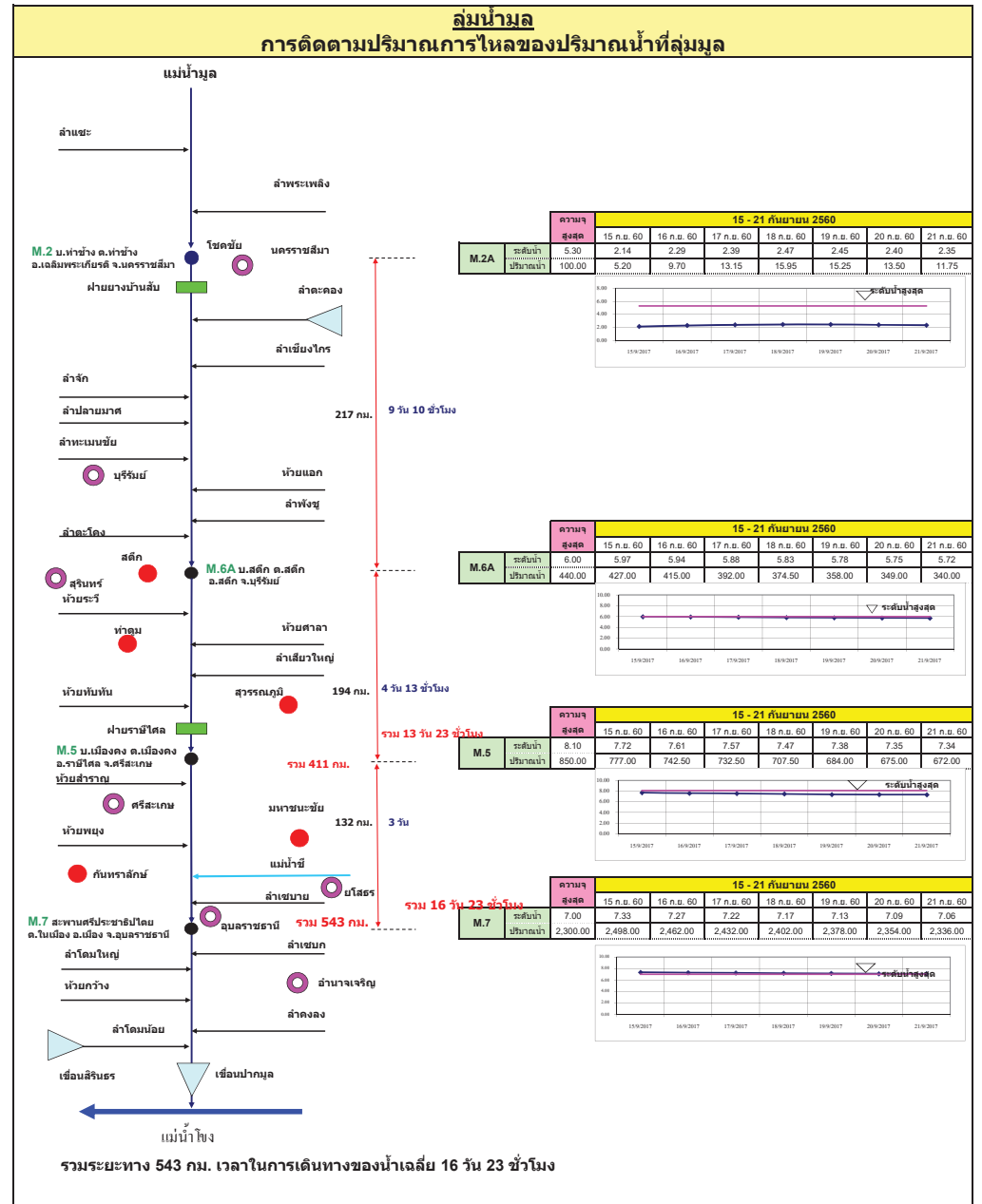
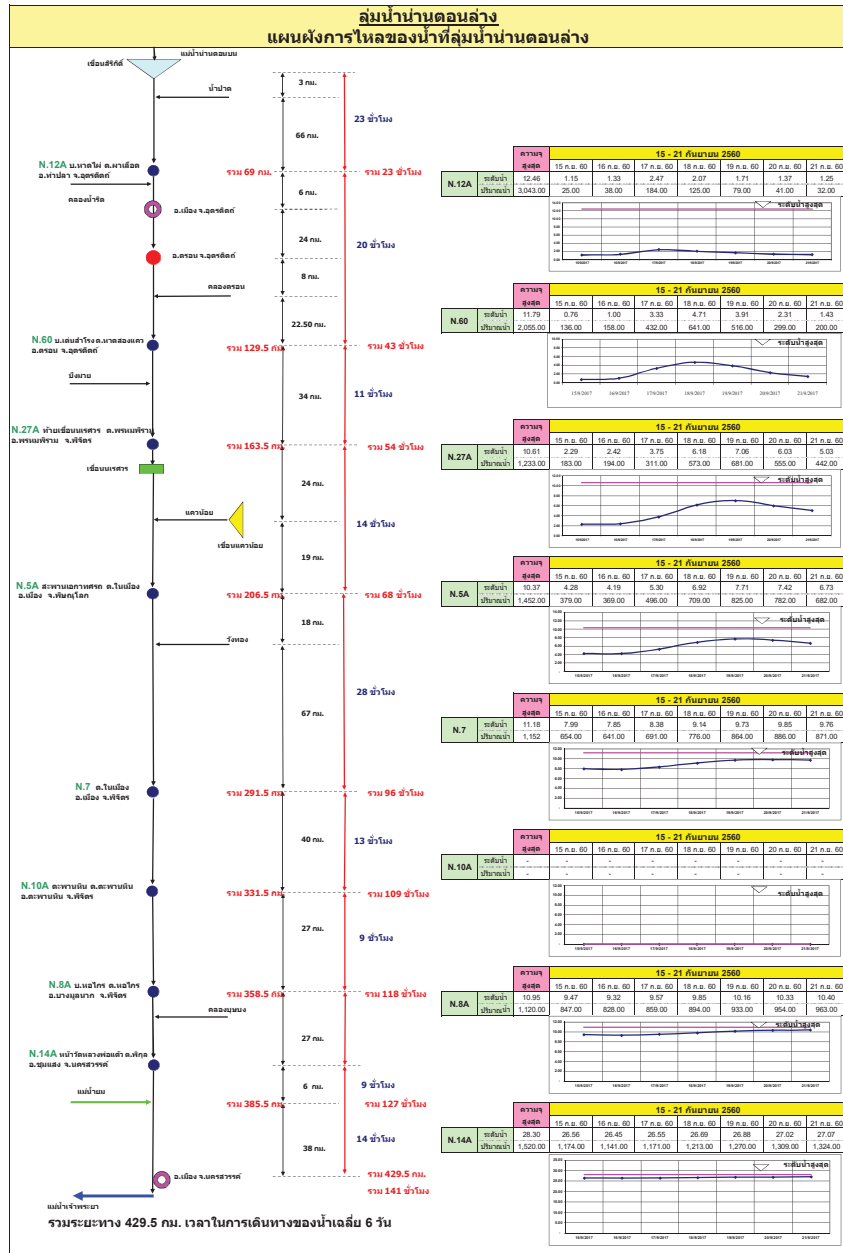
สถานการณ์น้ำในอ่างเก็บน้ำ ขนาดใหญ่ และขนาดกลาง

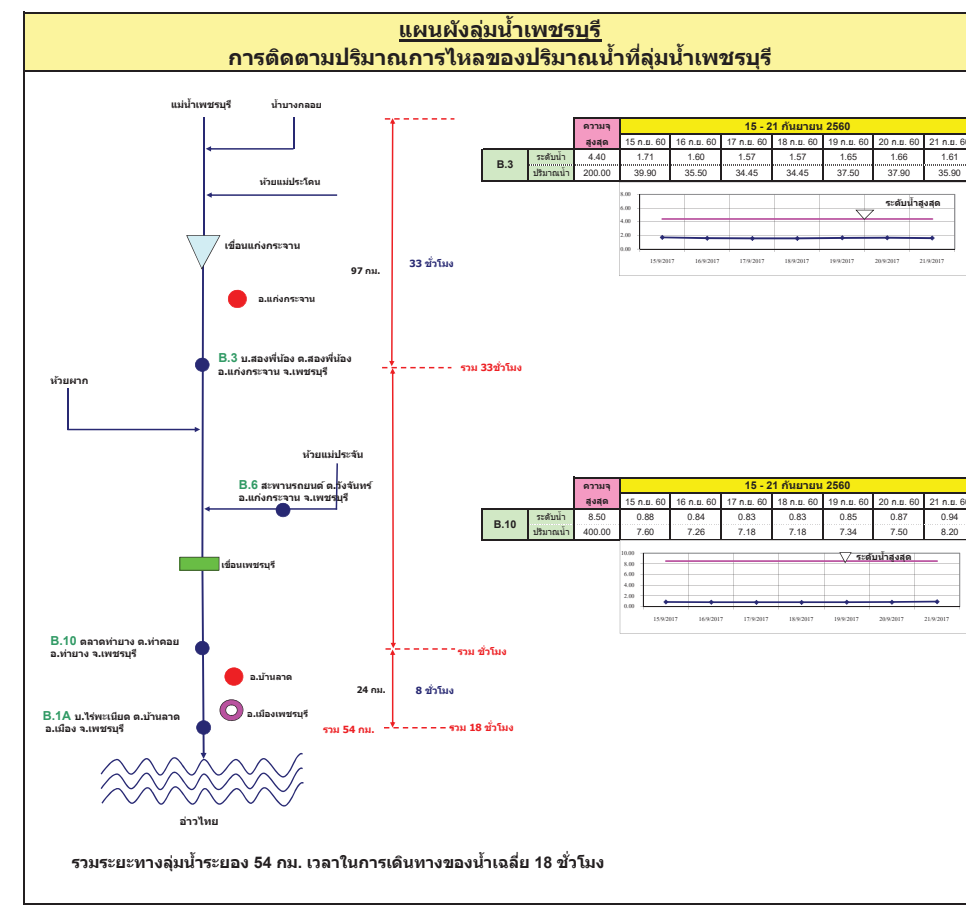
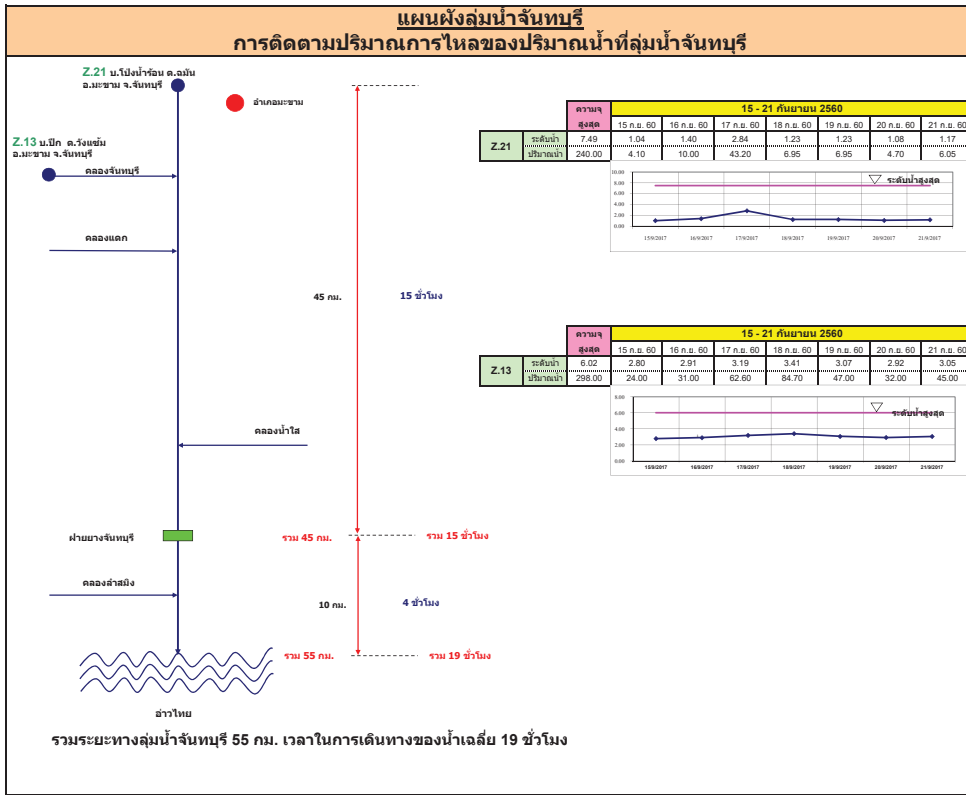
สถานการณ์น้ำในลำน้ำ

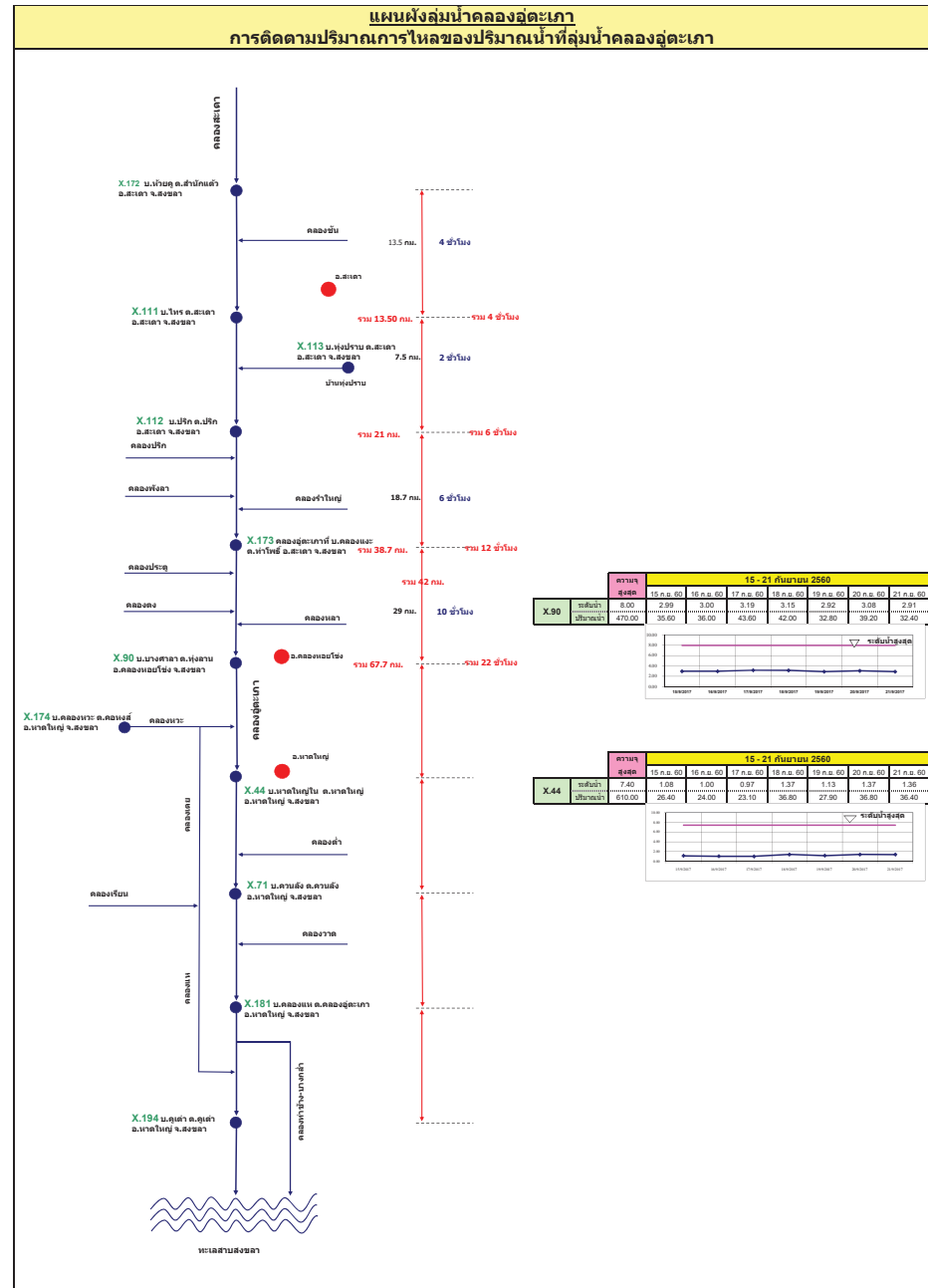
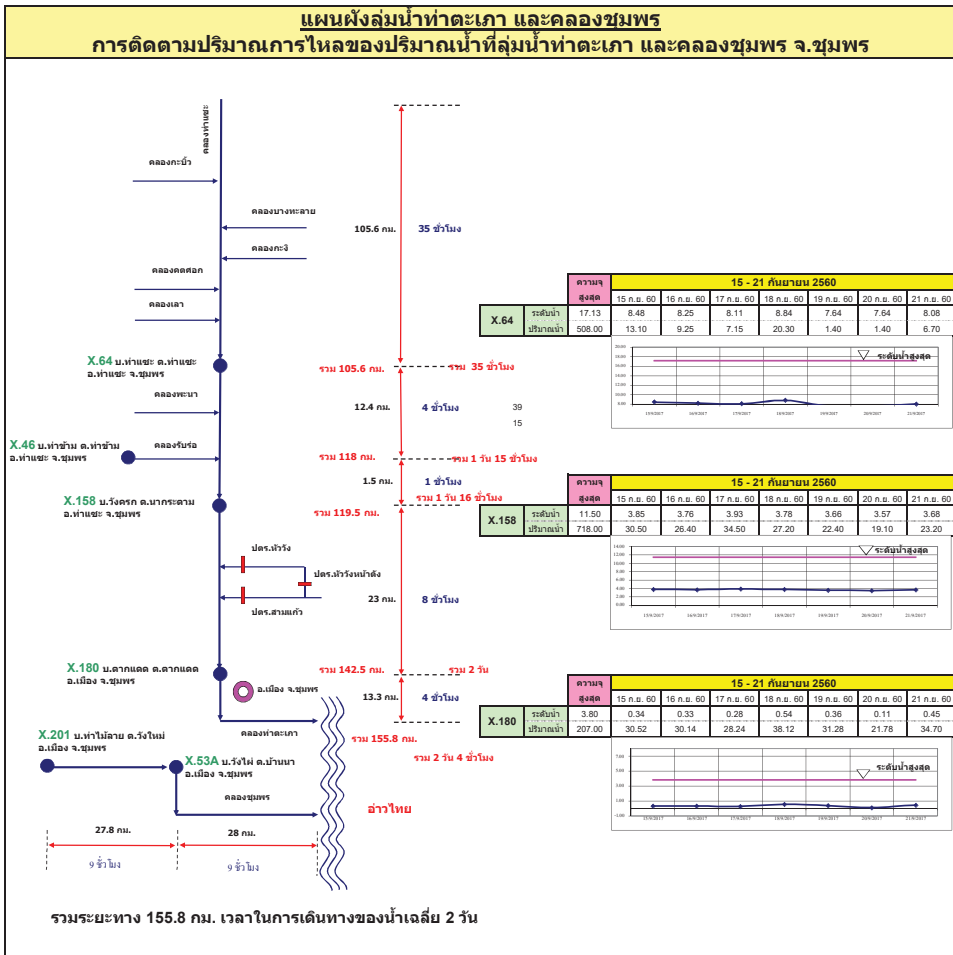












รายงานสถานการณ์น้ำ

รายลุ่มน้ำ





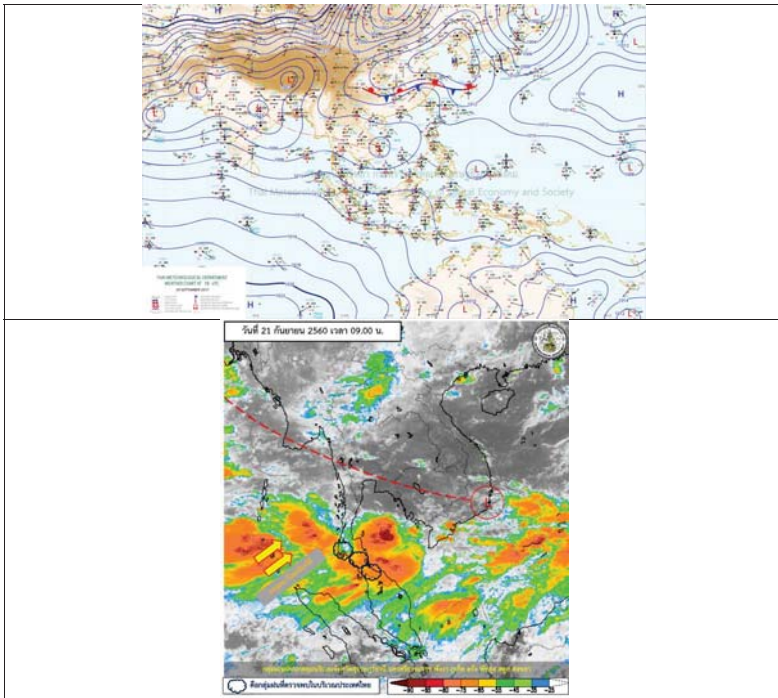
รายงานสถานการณ์น้ำและคาดการณ์น้ำในพื้นที่ ลุ่มน้ำโขง-ชี-มูล วันที่ 21 กันยายน 2560

1. พยากรณ์อากาศ

ตารางที่ 1 พยากรณ์อากาศ วันที่ 21 กันยายน 2560

ภาคตะวันออกเฉียงเหนือ	มีฝนฟ้าคะนอง ร้อยละ 60 ของพื้นที่ และมีฝนตกหนักบางแห่ง บริเวณจังหวัดเลย สกลนคร กาฬสินธุ์ นครราชสีมา บุรีรัมย์ สุรินทร์ ศรีสะเกษ ขอนแก่น ชัยภูมิ ร้อยเอ็ด ยโสธร และอำนาจเจริญ อุณหภูมิต่ำสุด 24-25 องศาเซลเซียส อุณหภูมิสูงสุด 31-33 องศาเซลเซียส ลมตะวันตกเฉียงใต้ ความเร็ว 15-30 กม./ชม.
-----------------------	---

ที่มา : https://www.tmd.go.th/daily_forecast.php



รูปที่ 1 พยากรณ์อากาศ วันที่ 21 ก.ย. 2560



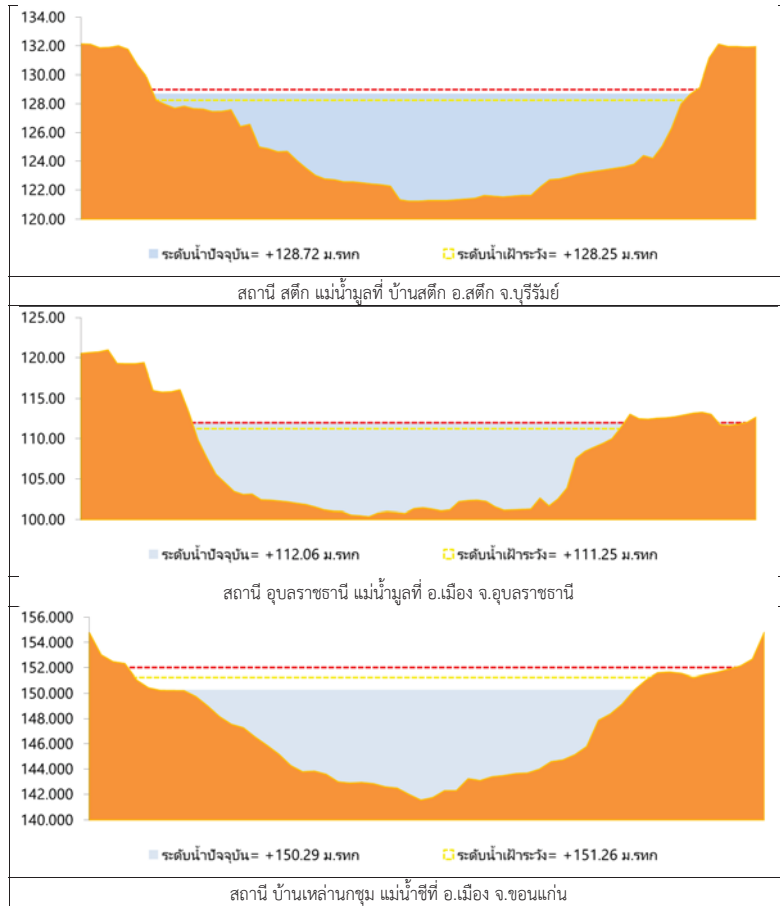
2. สรุประดับน้ำรายวัน

ลำดับ	สถานี	ชื่อ	พื้นที่	21.09.60										หน่วย			
				ค่า	ค่า	ค่า	ค่า	ค่า	ค่า	ค่า	ค่า	ค่า	ค่า				
1	บ้านฝาง	บ้านฝาง	ลุ่มน้ำชี	106.59	107.73	106.54	107.14	106.94	107.82	107.13	107.13	107.04	107.35	107.39	107.63	107.63	ม.ล.
2	บ้านฝาง	บ้านฝาง	ลุ่มน้ำชี	137.6	138.4	137.7	138.09	138.66	138.66	138.63	138.63	138.59	138.39	138.28	138.21	138.21	ม.ล.
3	บ้านฝาง	บ้านฝาง	ลุ่มน้ำชี	203.05	203.88	203.05	203.66	203.86	203.88	203.54	203.54	203.13	201.21	201.03	203.95	ม.ล.	
4	บ้านฝาง	บ้านฝาง	ลุ่มน้ำชี	142.09	142.81	142.09	142.52	142.97	142.95	142.92	142.92	142.92	142.92	142.92	142.92	ม.ล.	
5	บ้านฝาง	บ้านฝาง	ลุ่มน้ำชี	131.26	132.01	131.26	131.61	132.27	132.24	132.25	132.25	132.26	131.78	131.78	131.78	ม.ล.	
6	บ้านฝาง	บ้านฝาง	ลุ่มน้ำชี	151.36	152.11	151.36	151.71	152.37	152.34	152.35	152.35	152.29	149.92	149.94	149.94	ม.ล.	
7	บ้านฝาง	บ้านฝาง	ลุ่มน้ำชี	133.09	133.73	133.09	133.37	133.93	133.93	133.87	133.87	133.86	133.89	133.87	133.87	ม.ล.	
8	บ้านฝาง	บ้านฝาง	ลุ่มน้ำชี	148.29	149.03	148.29	148.76	149.32	149.29	149.31	149.31	149.31	149.31	149.31	149.31	ม.ล.	
9	บ้านฝาง	บ้านฝาง	ลุ่มน้ำชี	128.25	129.00	128.25	128.62	129.18	129.15	129.15	129.15	129.15	129.28	129.31	129.31	ม.ล.	
10	บ้านฝาง	บ้านฝาง	ลุ่มน้ำชี	111.25	112.00	111.25	111.62	112.18	112.15	112.15	112.15	112.15	112.15	112.15	112.15	ม.ล.	

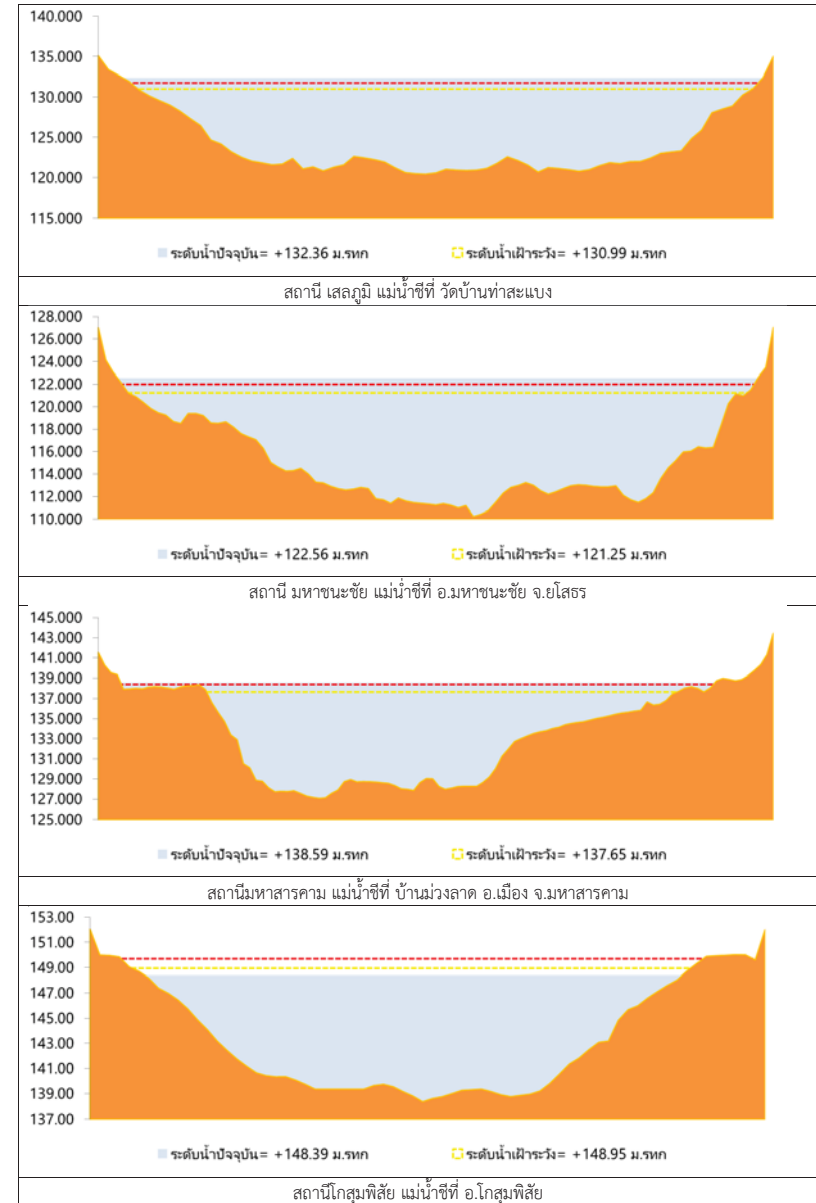
หมายเหตุ : 1. สถานีบ้านฝาง
2. สถานีบ้านฝาง

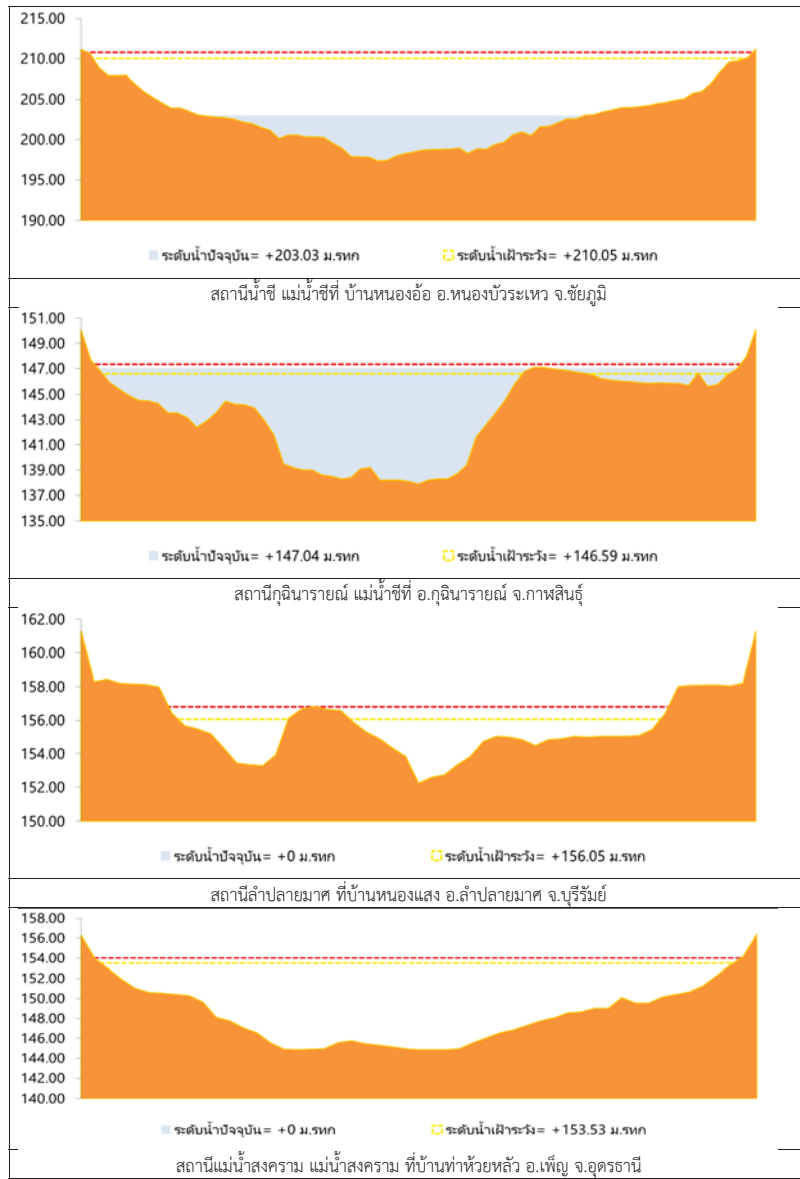


2.1 ระดับน้ำในลำน้ำ



รูปที่ 2 กราฟระดับน้ำในลำน้ำ

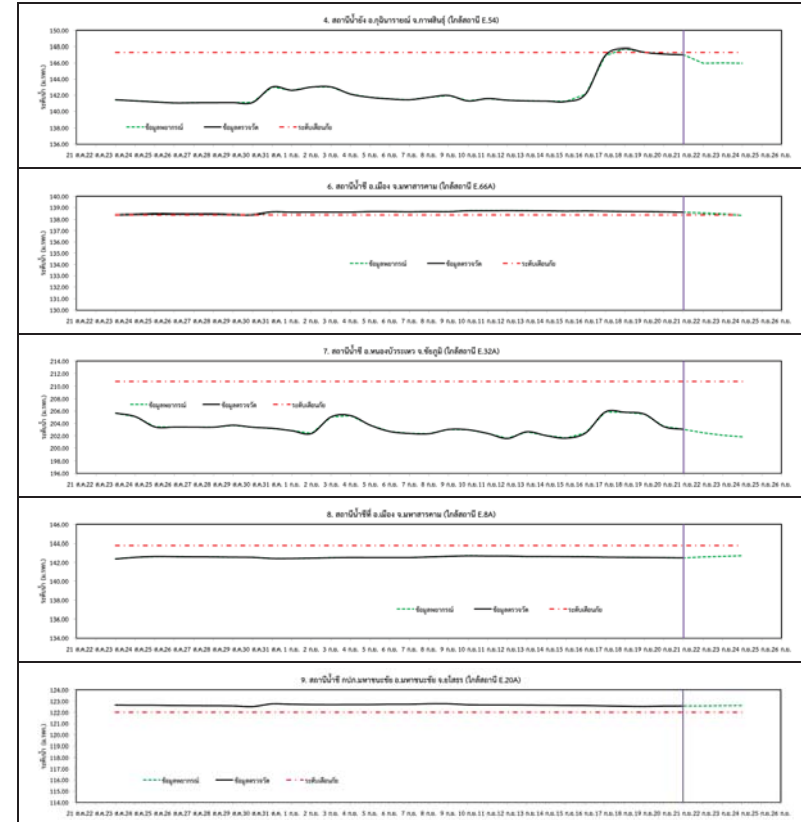




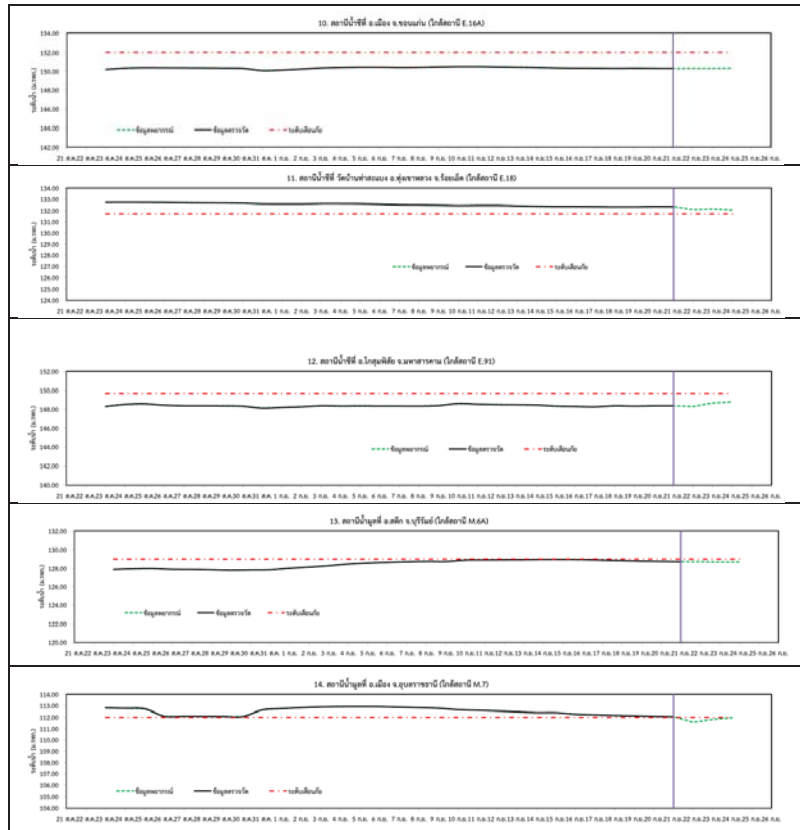
รูปที่ 2 กราฟระดับน้ำในลำน้ำ (ต่อ)



3. ผลการวิเคราะห์สถานการณ์น้ำ



รูปที่ 3 กราฟระดับน้ำย้อนหลัง 30 วัน และค่าพยากรณ์

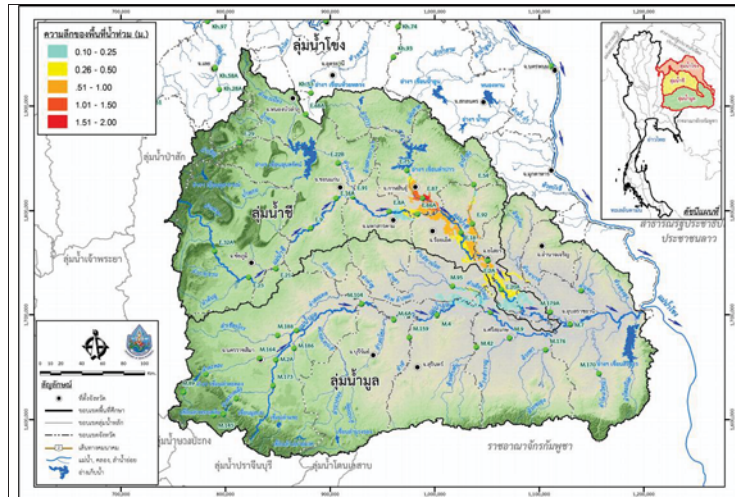


รูปที่ 3 กราฟระดับน้ำย้อนหลัง 30 วัน และค่าพยากรณ์ (ต่อ)

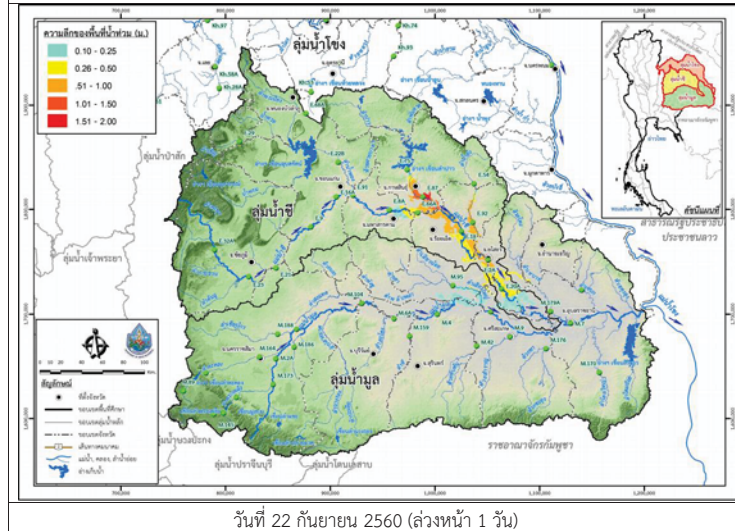


4. สรุปสถานการณ์

- 1) ระดับน้ำอยู่ในเกณฑ์ปกติ ได้แก่
 - อ.เพ็ญ จ.อุดรธานี
 - อ.เมือง จ.หนองคาย
 - อ.เมือง จ.นครพนม
 - อ.ลำปลายมาศ จ.บุรีรัมย์
 - อ.หนองบัวระเหว จ.ชัยภูมิ
 - อ.เมือง จ.มหาสารคาม
 - อ.เมือง จ.ขอนแก่น
 - อ.โกสุมพิสัย จ.มหาสารคาม
- 2) ระดับน้ำอยู่ในเกณฑ์เสี่ยง
 - อ.กุฉินารายณ์ จ.กาฬสินธุ์
 - อ.สตึก จ.บุรีรัมย์
- 3) ระดับน้ำอยู่ในเกณฑ์วิกฤติ
 - อ.เมือง จ.มหาสารคาม
 - อ.มหาชนะชัย จ.ยโสธร
 - อ.ทุ่งเขาหลวง จ.ร้อยเอ็ด
 - อ.เมือง จ.อุบลราชธานี

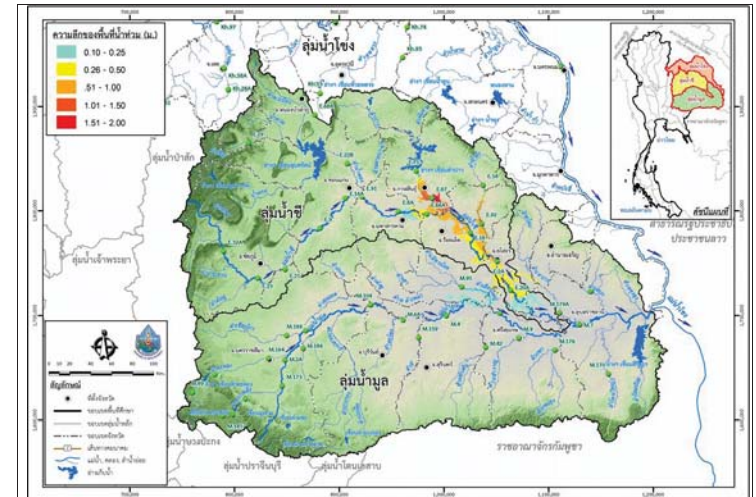


วันที่ 21 กันยายน 2560

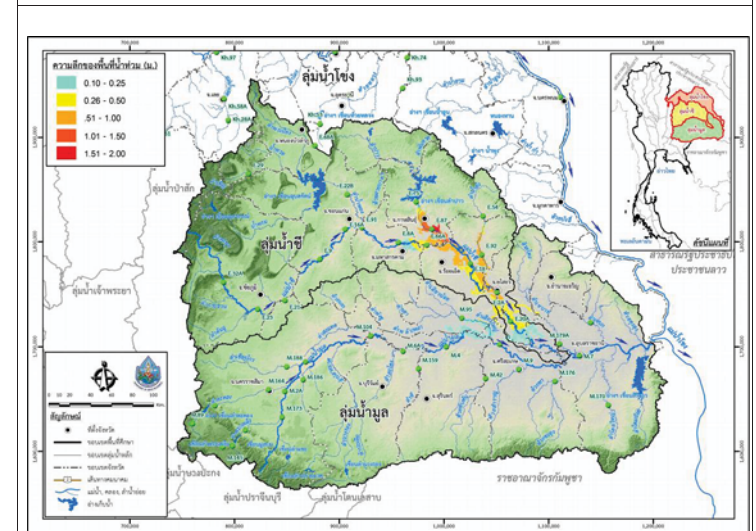


วันที่ 22 กันยายน 2560 (ล่องหน้า 1 วัน)

รูปที่ 4 แผนที่น้ำท่วมลุ่มน้ำชีมูล



วันที่ 23 กันยายน 2560 (ล่องหน้า 2 วัน)



วันที่ 24 กันยายน 2560 (ล่องหน้า 3 วัน)

รูปที่ 4 แผนที่น้ำท่วมลุ่มน้ำชีมูล (ต่อ)

รายงานสถานการณ์น้ำลุ่มน้ำบางปะกง-ปราจีนบุรี วันที่ 21 กันยายน 2560

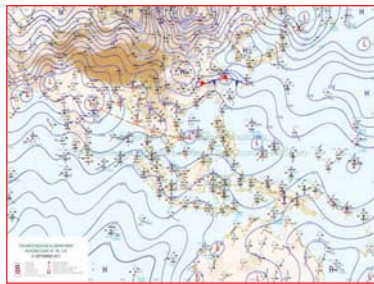
1) สภาพภูมิอากาศ (ที่มา: กรมอุตุนิยมวิทยา)

ลักษณะอากาศทั่วไป

พยากรณ์อากาศ 24 ชั่วโมงข้างหน้า ประเทศไทยมีฝนเพิ่มขึ้น บริเวณภาคตะวันออกเฉียงเหนือตอนล่าง ภาคกลาง ภาคตะวันออก และภาคใต้ สำหรับทะเลอันดามันมีคลื่นสูงประมาณ 2 เมตร

สภาพอากาศภาคตะวันออก

มีฝนฟ้าคะนอง ร้อยละ 60 ของพื้นที่ และมีฝนตกหนักบางแห่ง ส่วนมากบริเวณจังหวัดปราจีนบุรี สระแก้ว ชลบุรี ระยอง จันทบุรี และตราด อุณหภูมิต่ำสุด 25-27 องศาเซลเซียส อุณหภูมิสูงสุด 33-35 องศาเซลเซียส ลมตะวันออกเฉียงใต้ ความเร็ว 15-35 กม./ชม. ทะเลมีคลื่นสูง 1-2 เมตร บริเวณที่มีฝนฟ้าคะนองคลื่นสูงประมาณ 2 เมตร



แผนที่อากาศ วันที่ 21 ก.ย. 60 เวลา 07.00 น.



ภาพถ่ายจากดาวเทียม วันที่ 21 ก.ย. 2560 เวลา 07.00 น.

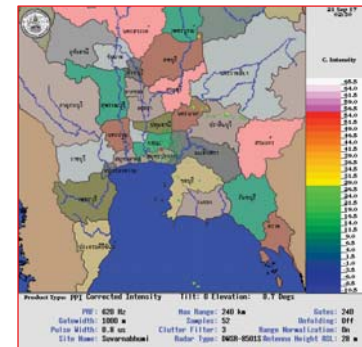
2) สถานการณ์ฝน

จากข้อมูลสถานการณ์ฝนในพื้นที่ลุ่มน้ำบางปะกง-ปราจีนบุรี ของวันที่ 21 กันยายน 2560 จากกรมทรัพยากรน้ำ กรมอุตุนิยมวิทยา และสถาบันสารสนเทศทรัพยากรน้ำและการเกษตร (องค์การมหาชน) พบว่ามีฝนตกเล็กน้อยในบางพื้นที่ โดยบริเวณจังหวัดนครนายก ฉะเชิงเทรา ปราจีนบุรี สระแก้ว และชลบุรี มีปริมาณฝน 1.2 – 13.0 มม.

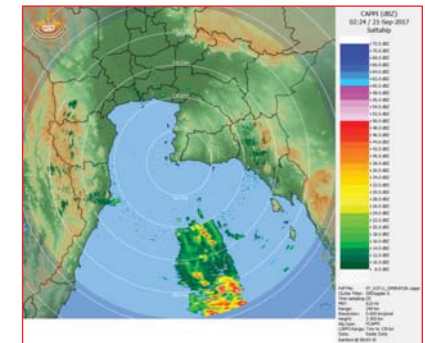
ข้อมูลสถานการณ์ฝนในพื้นที่ลุ่มน้ำบางปะกง-ปราจีนบุรี ณ วันที่ 21 กันยายน 2560
(ข้อมูลจากกรมอุตุนิยมวิทยา เวลา 07.00 น.)

ลำดับ	พื้นที่	ปริมาณฝน (มม.)
1	อ.ปากพลี จ.นครนายก	3.8
2	อ.สนามชัยเขต จ.ฉะเชิงเทรา	13.0
3	อ.บางน้ำเปรี้ยว จ.ฉะเชิงเทรา	5.0
4	อ.ท่าตะเกียบ จ.ฉะเชิงเทรา	2.5
5	อ.เมือง จ.ปราจีนบุรี	1.9
6	อ.ประจันตคาม จ.ปราจีนบุรี	8.4
7	อนาดี จ.ปราจีนบุรี	1.2
8	อ.กบินทร์บุรี จ.ปราจีนบุรี	10.6
9	อ.เมือง จ.สระแก้ว	11.0
10	อ.ศรีราชา จ.ชลบุรี	8.9

หมายเหตุ “ฝน” คือ ฝนวัดปริมาณไม่ได้ (ต่ำกว่า 0.1 มิลลิเมตร), “*” คือ ฝนไม่ได้รับข้อมูล

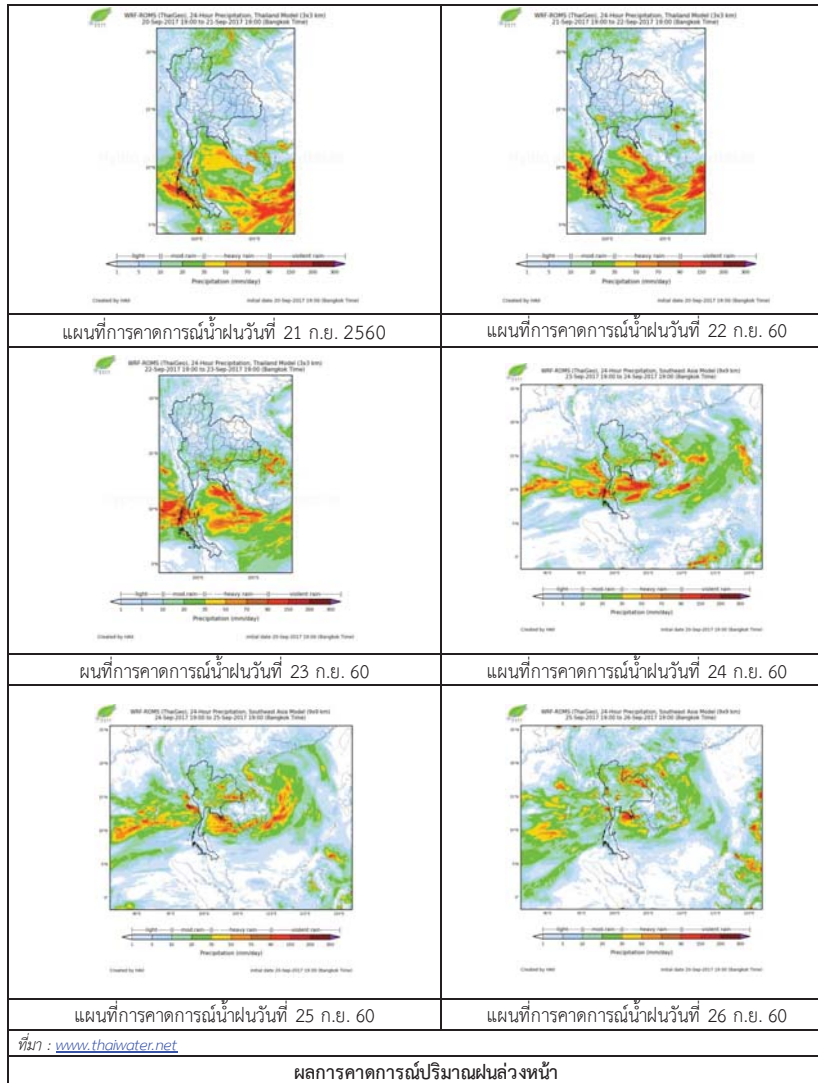


ภาพเรดาร์ตรวจอากาศ “สถานีสุวรรณภูมิ”
ณ วันที่ 21 กันยายน 2560 เวลา 09.30 น.
(ที่มา : กรมอุตุนิยมวิทยา)



ภาพเรดาร์ตรวจอากาศ “สถานีสัตหีบ”
ณ วันที่ 21 กันยายน 2560 เวลา 09.24 น.
(ที่มา : กรมอุตุนิยมวิทยา)

สถานการณ์น้ำฝน



3) ข้อมูลปริมาณน้ำในลำน้ำ

สถานการณ์น้ำ (17 – 21 ก.ย. 2560 ที่มา: กรมชลประทาน เวลา 06.00 น.)

สถานี	อำเภอ	จังหวัด	ลุ่มน้ำ	ระดับน้ำ(ม.)	อาทิตย์	จันทร์	อังคาร	พุธ	พฤหัสบดี	แนวโน้ม (เพิ่ม/ลด)
				ปริมาณน้ำ (ลบ.ม./วิ.)	17 ก.ย.	18 ก.ย.	19 ก.ย.	20 ก.ย.	21 ก.ย.	
Kgt.19A	เกาะจันทร์	ชลบุรี	บางปะกง	4.8	1.97	1.88	1.85	1.57	1.58	เพิ่มขึ้น
				*	*	*	*	*		
Kgt.30	เทศบาลเมือง	ฉะเชิงเทรา	บางปะกง	1.70	0.11	0.45	0.63	0.79	-0.07	ลดลง
				น้ำหนุน	*	*	*	*	*	
Ny.1B	เมือง	นครนายก	บางปะกง	8.81	5.28	4.88	4.76	4.60	4.50	ลดลง
				206	47.40	35.40	31.80	27.00	24.00	
Ny.3	บ้านนา	นครนายก	บางปะกง	6.26	2.39	2.24	1.94	1.77	1.71	ลดลง
				67.20	8.70	7.33	4.86	3.70	3.34	
Ny.4	เมือง	ปราจีนบุรี	บางปะกง	3.34	1.14	1.10	1.00	0.95	0.95	ทรงตัว
				185	13.20	12.00	9.00	8.00	8.00	
Ny.7	เมือง	นครนายก	บางปะกง	5.38	3.67	3.71	3.87	3.74	3.66	ลดลง
				*	*	*	*	*	*	
Kgt.1	เมือง	ปราจีนบุรี	ปราจีนบุรี	4.13	1.89	2.00	1.82	1.55	1.32	ลดลง
				774	348.20	368.00	335.60	290.00	253.20	
Kgt.6	ศรีมหาโพธิ์	ปราจีนบุรี	ปราจีนบุรี	7.10	3.60	3.52	3.11	2.64	2.26	ลดลง
				-	*	*	*	*	*	
Kgt.9	เขาฉกรรจ์	สระแก้ว	ปราจีนบุรี	10.00	3.84	3.84	3.83	3.81	3.88	เพิ่มขึ้น
				444	9.50	9.50	9.00	8.40	11.50	
Kgt.10	เมือง	สระแก้ว	ปราจีนบุรี	11.00	5.75	5.75	5.73	5.72	5.75	เพิ่มขึ้น
				300	13.00	13.00	12.20	11.80	13.00	
Kgt.13A	กบินทร์บุรี	ปราจีนบุรี	ปราจีนบุรี	13.14	9.22	8.74	8.35	8.00	7.85	ลดลง
				244.50	74.20	58.20	46.50	37.00	33.25	
Kgt.14	บาคี	ปราจีนบุรี	ปราจีนบุรี	7.06	2.45	2.41	2.07	1.91	1.81	ลดลง
				313	17.25	16.25	9.40	6.65	5.15	

หมายเหตุ * ไม่ได้รับข้อมูล, แนวโน้มเปรียบเทียบค่าเมื่อวานกับวันนี้

ข้อมูลระดับน้ำจากระบบตรวจวัดสภาพทางไกลอัตโนมัติลุ่มน้ำบางปะกง-ปราจีนบุรี กรมทรัพยากรน้ำ

ข้อมูลระดับน้ำ (19 - 21 ก.ย. 2560 ที่มา: กรมทรัพยากรน้ำ เวลา 07.00 น.)

สถานี	ตำบล	อำเภอ	จังหวัด	ลุ่มน้ำ	ระดับ ตลิ่ง (ต่ำสุด)	อังคาร	พุธ	พฤหัสบดี	แนวโน้ม (เพิ่ม/ ลด)
						19 ก.ย.	20 ก.ย.	21 ก.ย.	
บ้านบางขนาก	บางขนาก	บางน้ำเปรี้ยว	ฉะเชิงเทรา	บางปะกง	2.00	0.96	0.91	0.79	ลดลง
บ้านโยธะกา	บางเตย	บ้านสร้าง	ปราจีนบุรี	บางปะกง	2.40	1.61	1.40	1.51	เพิ่มขึ้น
บ้านทุ่งยายชี	ท่าตะเกียบ	ท่าตะเกียบ	ฉะเชิงเทรา	บางปะกง	5.80	1.51	1.50	1.51	เพิ่มขึ้น
บ้านโคกอุดม	หนองกี่	กบินทร์บุรี	ปราจีนบุรี	ปราจีนบุรี	5.50	1.51	1.48	1.48	ทรงตัว
บ้านแก่งไทร	หนองบอน	เมืองสระแก้ว	สระแก้ว	ปราจีนบุรี	7.00	1.14	1.04	1.03	ลดลง
บ้านเก่าเขากกรรจ์	หนองหัว	เขากกรรจ์	สระแก้ว	ปราจีนบุรี	8.60	1.99	1.99	1.99	ทรงตัว

4) สรุป

- สถานการณ์น้ำในลุ่มน้ำบางปะกง อยู่ในภาวะปกติ (ระดับน้ำต่ำกว่าระดับตลิ่งต่ำสุด) และระดับน้ำในลำน้ำส่วนใหญ่มีแนวโน้มลดลง
- สถานการณ์น้ำในลุ่มน้ำปราจีนบุรี อยู่ในภาวะปกติ (ระดับน้ำต่ำกว่าระดับตลิ่งต่ำสุด) และระดับน้ำในลำน้ำส่วนใหญ่มีแนวโน้มลดลง

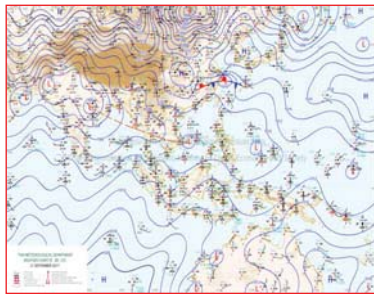
รายงานสถานการณ์น้ำลุ่มน้ำทะเลสาบสงขลา วันที่ 21 กันยายน 2560

1) สภาพภูมิอากาศ

ลักษณะอากาศทั่วไป (ที่มา: กรมอุตุนิยมวิทยา)

พยากรณ์อากาศ 24 ชั่วโมงข้างหน้า ภาคกลางตอนล่าง ภาคตะวันออก และภาคใต้ มีฝนตกต่อเนื่อง และมีฝนตกหนักบางแห่ง ในบริเวณภาคตะวันออก และภาคใต้ ขอให้ประชาชนบริเวณภาคใต้ระวังอันตรายจากฝนที่ตกหนักและฝนที่ตกสะสมซึ่งอาจเกิดน้ำท่วมฉับพลันและน้ำป่าไหลหลากไว้ด้วย สำหรับทะเลอันดามันมีคลื่นสูงประมาณ 2 เมตร ขอให้ชาวเรือเดินเรือด้วยความระมัดระวัง

สภาพอากาศภาคใต้ฝั่งตะวันออก มีเมฆเป็นส่วนมาก กับมีฝนฟ้าคะนอง ร้อยละ 70 ของพื้นที่ และมีฝนตกหนักบางแห่งบริเวณจังหวัดสุราษฎร์ธานี นครศรีธรรมราช พัทลุง สงขลา ปัตตานี ยะลา และนราธิวาส อุณหภูมิต่ำสุด 23-26 องศาเซลเซียส อุณหภูมิสูงสุด 30-36 องศาเซลเซียส ผลคาดการณ์ปริมาณน้ำฝนล่วงหน้า 1-7 วัน ในช่วงวันที่ 21-23 ก.ย. มีฝนฟ้าคะนองร้อยละ 60-70 ของพื้นที่ และมีฝนตกหนักบางพื้นที่ ในช่วงวันที่ 24-27 ก.ย. มีฝนฟ้าคะนองร้อยละ 40-60 ของพื้นที่



แผนที่อากาศ วันที่ 21 ก.ย. 2560 เวลา 07.00 น.



ภาพถ่ายจากดาวเทียม วันที่ 21 ก.ย. 2560

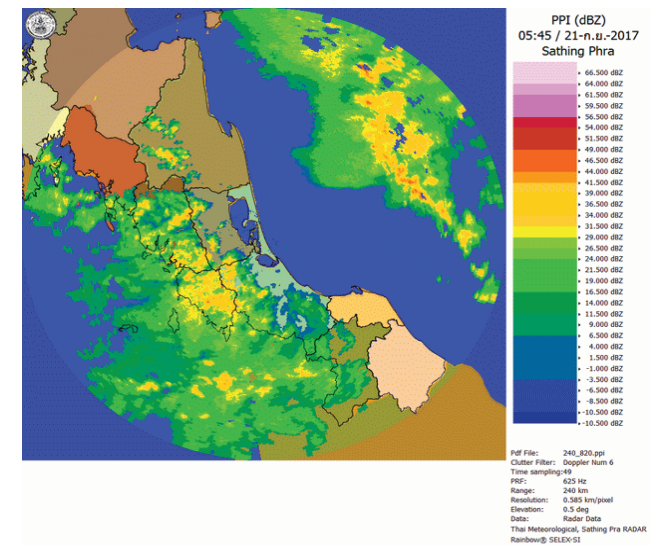
2) สถานการณ์ฝน

จากข้อมูลสถานการณ์ฝนในพื้นที่ลุ่มน้ำทะเลสาบสงขลาของวันที่ 21 กันยายน 2560 จากกรมทรัพยากรน้ำ กรมอุตุนิยมวิทยา กรมชลประทาน และสถาบันสารสนเทศทรัพยากรน้ำและการเกษตร (องค์การมหาชน) พบว่า มีฝนตกในพื้นที่ บริเวณอำเภอสะเดา นาทม่อม สิงหนคร คลองหอยโข่ง หาดใหญ่ และอำเภอเมือง จังหวัดสงขลา ปริมาณฝน 0.3 – 21.8 มิลลิเมตร

ข้อมูลสถานการณ์ฝนในพื้นที่ลุ่มน้ำทะเลสาบสงขลา ณ วันที่ 21 กันยายน 2560 เวลา 07.00 น.

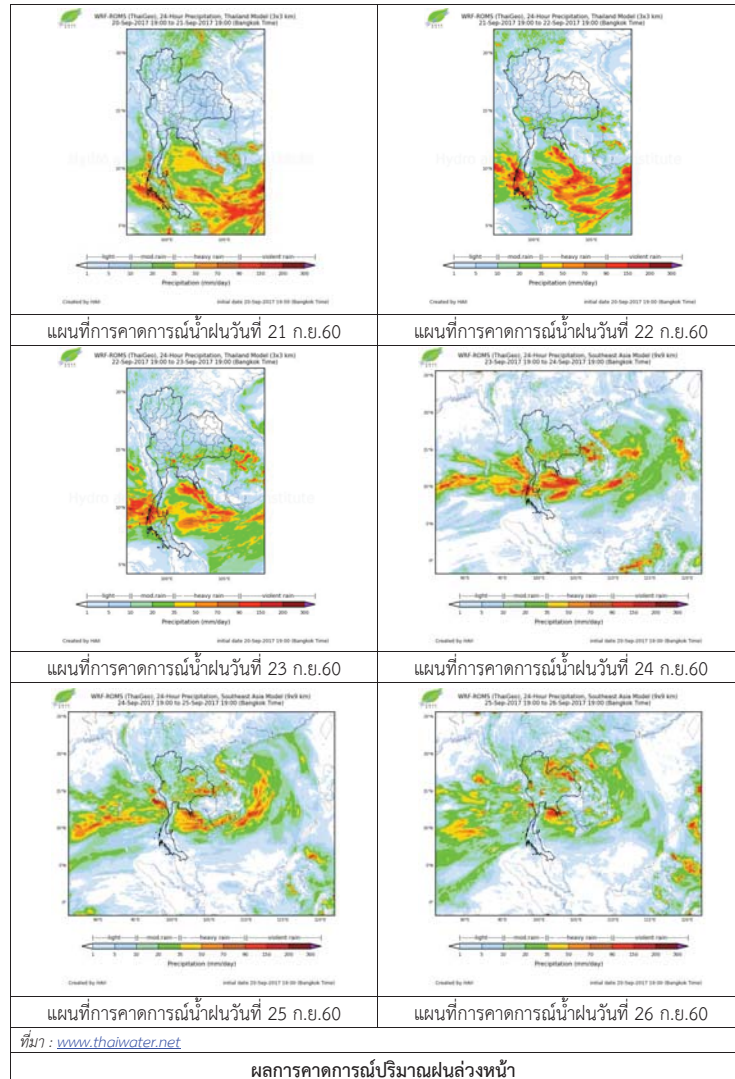
ลำดับ	สถานี	ปริมาณฝน (มม.)
1	บ้านทุ่งปราบ อ.สะเดา จ.สงขลา	12.6
2	อ.นาทม่อม จ.สงขลา	21.8
3	ต.หัวเขา อ.สิงหนคร จ.สงขลา	4.5
4	บ้านบางศาลา อ.คลองหอยโข่ง จ.สงขลา	11.5
5	ต.คลองหอยโข่ง อ.หาดใหญ่ จ.สงขลา	13.4
6	ต.บ่อยาง อ.เมือง จ.สงขลา	0.3

หมายเหตุ “ฝน” คือ ฝนวัดปริมาณไม่ได้ (ต่ำกว่า 0.1 มิลลิเมตร)



ภาพเรดาร์ตรวจอากาศ “สตึงพระ” ณ วันที่ 21 กันยายน 2560 (ที่มา : กรมอุตุนิยมวิทยา)

สถานการณ์น้ำฝน



3) ข้อมูลปริมาณน้ำในลำน้ำ

ลุ่มน้ำทะเลสาบสงขลา ปัจจุบันสถานการณ์น้ำในลำน้ำโดยทั่วไปยังคงอยู่ในภาวะปกติ (ระดับน้ำต่ำกว่าระดับตลิ่งต่ำสุด) ระดับน้ำในลำน้ำส่วนใหญ่มีแนวโน้มลดลงและเพิ่มขึ้นในบางพื้นที่

สถานการณ์น้ำท่า (17 - 21 ก.ย. 2560 ที่มา : กรมชลประทาน)

สถานี	แม่น้ำ	อำเภอ	จังหวัด	ระดับตลิ่ง	อาทิตย์	จันทร์	อังคาร	พุธ	พฤหัสบดี
				ปริมาณน้ำ(ลบ.ม./วิ.)	17 ก.ย.	18 ก.ย.	19 ก.ย.	20 ก.ย.	21 ก.ย.
X.170	คลองลำ	ศรีนครินทร์	พัทลุง	25.20	20.40	20.31	20.86	20.35	20.30
				580.00	9.00	6.30	23.10	7.50	6.00
X.265	คลองน่วย	เมือง	พัทลุง	8.00	6.91	6.88	6.86	6.89	7.49
				7.00	*	*	*	*	*
X.174	คลองหะ	หาดใหญ่	สงขลา	8.88	4.59	4.58	4.66	4.62	4.59
				388.00	1.15	1.10	1.56	1.32	1.15
X.173A	คลองอู่ตะเภา	สะเดา	สงขลา	15.90	13.04	12.73	12.38	12.65	12.59
				258.00	53.12	45.99	38.60	44.15	42.80
X.90	คลองอู่ตะเภา	คลองหอยโข่ง	สงขลา	8.00	3.19	3.15	2.92	3.08	2.91
				580.00	43.60	42.00	32.80	39.20	32.40
X.44	คลองอู่ตะเภา	หาดใหญ่	สงขลา	7.40	0.97	1.37	1.13	1.37	1.36
				582.00	23.10	36.80	27.90	36.80	36.40

หมายเหตุ * หมายถึง ไม่มีข้อมูล

ข้อมูลระดับน้ำจากระบบตรวจวัดสภาพทางไกลอัตโนมัติลุ่มน้ำทะเลสาบสงขลา กรมทรัพยากรน้ำประจำวันวันที่ 21 กันยายน 2560

ข้อมูลระดับน้ำ (18 - 20 ก.ย. 2560 ที่มา : กรมทรัพยากรน้ำ)

สถานี	ตำบล	อำเภอ	จังหวัด	ระดับตลิ่ง (ต่ำสุด)	อังคาร	พุธ	พฤหัสบดี	แนวโน้ม
					19 ก.ย.	20 ก.ย.	21 ก.ย.	(เพิ่ม/ลด)
คลองอู่ตะเภาตอนบน	พังงา	สะเดา	สงขลา	19.87	13.57	13.69	13.71	เพิ่มขึ้น
คลองอู่ตะเภาตอนล่าง	หาดใหญ่	หาดใหญ่	สงขลา	8.93	1.20	1.43	1.32	ลดลง
คลองรัตภูมิ	กำแพงเพชร	รัตภูมิ	สงขลา	22.62	14.92	14.51	14.02	ลดลง
คลองตะโหมด(ท่าเขียด)	แม่ขี	ตะโหมด	พัทลุง	27.94	22.55	22.30	22.23	ลดลง
คลองนาท่อม	รามเมือง	เมือง	พัทลุง	28.85	20.77	20.40	20.36	ลดลง
คลองท่าแนะ	เขาย่า	ศรีบรรพต	พัทลุง	37.56	34.75	34.30	34.29	ลดลง

ปริมาณน้ำในลำน้ำของคลองต่างๆ ในพื้นที่ลุ่มน้ำทะเลสาบสงขลา วันที่ 21 กันยายน 2560



สถานีคลองคูตะภาคอนล่าง - ต.หาดใหญ่ อ.หาดใหญ่ จ.สงขลา
(ลุ่มน้ำทะเลสาบสงขลา)



สถานีคลองตะโหมด (ท่าเขียด) - ต.แม่ขรี อ.ตะโหมด จ.พัทลุง
(ลุ่มน้ำทะเลสาบสงขลา)



สถานีลำปำ - ต.ลำปำ อ.เมือง จ.พัทลุง
(ลุ่มน้ำทะเลสาบสงขลา)

4) สรุป

สถานการณ์น้ำในลุ่มน้ำทะเลสาบสงขลาประจำวันที่ 21 กันยายน 2560 อยู่ในภาวะปกติ และระดับน้ำในลำน้ำส่วนใหญ่มีแนวโน้มลดลงและเพิ่มขึ้นในบางพื้นที่

รายงานระดับน้ำจากกล้อง CCTV



น้ำใสชีวิต
เป็นมงคลของทุกคน

รายงานระดับน้ำจากกล้อง CCTV

ณ. วันที่ 21 กันยายน พ.ศ. 2560

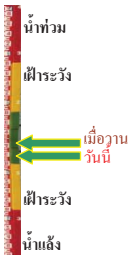
เวลา 08.30 น.



สรุปสถานการณ์น้ำในลำน้ำสายหลัก

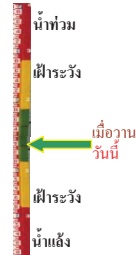
สะพานพระแม่ย่า - อ.เมือง จ.สุโขทัย (ลุ่มน้ำยม) สถานการณ์น้ำปกติ
 สะพานท่าเสา อ.เมือง จ.อุตรดิตถ์ (ลุ่มน้ำ่าน) สถานการณ์น้ำปกติ
 เทศบาล ต.นาแก - อ.นาแก จ.นครพนม (ห้วยน้ำก่ำ/โขงอีสาน) สถานการณ์น้ำปกติ
 บ้านเหล่านกขุม - อ.เมือง จ.ขอนแก่น (ลุ่มน้ำชี) สถานการณ์น้ำปกติ
 สตึก - อ.สตึก จ.บุรีรัมย์ (ลุ่มน้ำมูล) สถานการณ์น้ำปกติ
 เสนา อ.เสนา จ.พระนครศรีอยุธยา (ลุ่มน้ำเจ้าพระยา) สถานการณ์น้ำปกติ
 วัดพระรูป - อ.เมือง จ.สุพรรณบุรี (ลุ่มน้ำท่าจีน) สถานการณ์น้ำปกติ
 เทศบาลเมืองเพชรบุรี - อ.เมือง จ.เพชรบุรี (ลุ่มน้ำเพชรบุรี) สถานการณ์น้ำปกติ
 สถานีอุตตะภาคกลาง - อ.หาดใหญ่ จ.สงขลา (ลุ่มน้ำทะเลสาบสงขลา) สถานการณ์น้ำปกติ

บ้านหาดเสลา - อ.เก้าเลี้ยว จ.นครสวรรค์ (ลุ่มน้ำปิง)



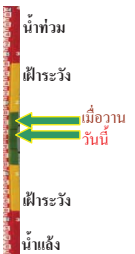
ระดับน้ำปัจจุบัน	28.07 ม.รทก.
ระดับตลิ่งต่ำสุด	32.53 ม.รทก.
ระดับท้องน้ำ	24.97 ม.รทก.

สะพานมหาโพธิ์ - อ.เมือง จ.แพร่ (ลุ่มน้ำยม)



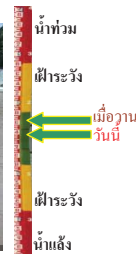
ระดับน้ำปัจจุบัน	146.00 ม.รทก.
ระดับตลิ่งต่ำสุด	152.33 ม.รทก.
ระดับท้องน้ำ	141.18 ม.รทก.

สะพานศรีสังขาลัย - อ.ศรีสังขาลัย จ.สุโขทัย (ลุ่มน้ำยม)



ระดับน้ำปัจจุบัน	64.30 ม.รทก.
ระดับตลิ่งต่ำสุด	71.78 ม.รทก.
ระดับท้องน้ำ	58.48 ม.รทก.

สะพานพระแม่ย่า - อ.เมือง จ.สุโขทัย (ลุ่มน้ำยม)



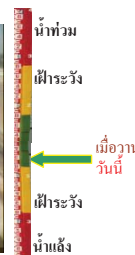
ระดับน้ำปัจจุบัน	48.25 ม.รทก.
ระดับตลิ่งต่ำสุด	48.59 ม.รทก.
ระดับท้องน้ำ	41.13 ม.รทก.

สะพานบ้านโพทะเล - อ.โพทะเล จ.พิจิตร (ลุ่มน้ำยม)



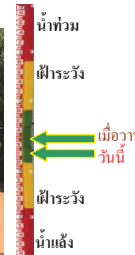
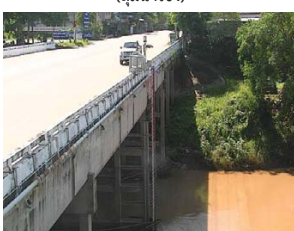
ระดับน้ำปัจจุบัน	29.70 ม.รทก.
ระดับตลิ่งต่ำสุด	31.63 ม.รทก.
ระดับท้องน้ำ	20.59 ม.รทก.

สถานีห้วยหลวง - อ.เมือง จ.อุดรธานี (ลุ่มน้ำโขง)



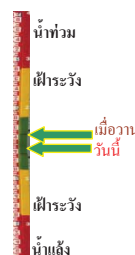
ระดับน้ำปัจจุบัน	169.80 ม.รทก.
ระดับตลิ่งต่ำสุด	169.93 ม.รทก.
ระดับท้องน้ำ	166.69 ม.รทก.

สถานีแม่น้ำเลย - อ.เมือง จ.เลย (ลุ่มน้ำโขง)



ระดับน้ำปัจจุบัน	231.75 ม.รทก.
ระดับตลิ่งต่ำสุด	- ม.รทก.
ระดับท้องน้ำ	- ม.รทก.

สถานีห้วยผาย - อ.แม่สาย จ.เชียงราย (แม่สาย/โขง)



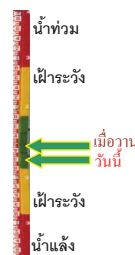
ระดับน้ำปัจจุบัน	395.47 ม.รทก.
ระดับตลิ่งต่ำสุด	- ม.รทก.
ระดับท้องน้ำ	394.87 ม.รทก.

สงน.ส่วนอุทกหนองคาย - อ.เมือง จ.หนองคาย (ลุ่มน้ำโขง)



ระดับน้ำปัจจุบันต่ำกว่าสถาพ	
ระดับตลิ่งต่ำสุด	166.65 ม.รทก.
ระดับท้องน้ำ	149.20 ม.รทก.

นครพนม - อ.เมือง จ.นครพนม (ลุ่มน้ำโขง)



ระดับน้ำปัจจุบัน	142.43 ม.รทก.
ระดับตลิ่งต่ำสุด	- ม.รทก.
ระดับท้องน้ำ	- ม.รทก.

วัดทุ่งธาตุ - อ.โพธาราม จ.หนองคาย
(หน่วยหลวง/โขงอีสาน)



ระดับน้ำปัจจุบัน 154.50 ม.รทก.
ระดับตลิ่งต่ำสุด 159.43 ม.รทก.
ระดับท้องน้ำ 147.95 ม.รทก.



บ้านตาลปากน้ำ - อ.ท่าอุเทน จ.นครพนม
(แม่น้ำสงคราม/ลุ่มน้ำโขงอีสาน)



ระดับน้ำปัจจุบันต่ำกว่าสถาพ
ระดับตลิ่งต่ำสุด 142.11 ม.รทก.
ระดับท้องน้ำ 131.25 ม.รทก.



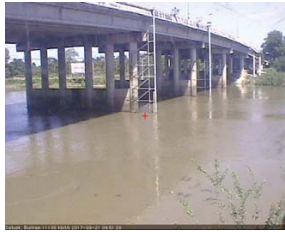
ร.ร.เทศบาล 4 - อ.เมือง จ.นครราชสีมา
(ลำตะคอง/มูล)



ระดับน้ำปัจจุบัน 176.90 ม.รทก.
ระดับตลิ่งต่ำสุด 178.00 ม.รทก.
ระดับท้องน้ำ - ม.รทก.



สตึก - อ.สตึก จ.บุรีรัมย์
(ลุ่มน้ำมูล)



ระดับน้ำปัจจุบัน 130.00 ม.รทก.
ระดับตลิ่งต่ำสุด 128.76 ม.รทก.
ระดับท้องน้ำ 121.50 ม.รทก.



เชิงสะพานสิงห์บุรี - อ.เมือง จ.สิงห์บุรี
(ลุ่มน้ำเจ้าพระยา)



ระดับน้ำปัจจุบัน 9.60 ม.รทก.
ระดับตลิ่งต่ำสุด 11.50 ม.รทก.
ระดับท้องน้ำ -2.14 ม.รทก.



บ้านยางมณี - อ.โพธิ์ทอง จ.อ่างทอง
(ลุ่มน้ำเจ้าพระยา)



ระดับน้ำปัจจุบัน N/A ม.รทก.
ระดับตลิ่งต่ำสุด - ม.รทก.
ระดับท้องน้ำ - ม.รทก.



บ้านป้อม - อ.พระนครศรีอยุธยา
จ.พระนครศรีอยุธยา (ลุ่มน้ำเจ้าพระยา)



ระดับน้ำปัจจุบัน 2.90 ม.รทก.
ระดับตลิ่งต่ำสุด - ม.รทก.
ระดับท้องน้ำ - ม.รทก.



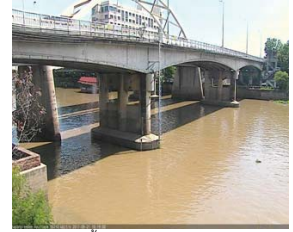
สะพานพุทธ - เขตธนบุรี จ.กรุงเทพฯ
(ลุ่มน้ำเจ้าพระยา)



ระดับน้ำปัจจุบันสภาพฟ้าครุฑ
ระดับตลิ่งต่ำสุด 2.90 ม.รทก.
ระดับท้องน้ำ -15.24 ม.รทก.



สะพานปรีดี - อ.พระนครศรีอยุธยา
จ.พระนครศรีอยุธยา (ลุ่มน้ำป่าสัก)



ระดับน้ำปัจจุบัน 0.95 ม.รทก.
ระดับตลิ่งต่ำสุด 3.30 ม.รทก.
ระดับท้องน้ำ -9.74 ม.รทก.



สะพานหลวงพ่อบึง - อ.นครไชยศรี
จ.นครปฐม (ลุ่มน้ำท่าจีน)



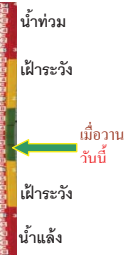
ระดับน้ำปัจจุบัน -1.64 ม.รทก.
ระดับตลิ่งต่ำสุด 2.97 ม.รทก.
ระดับท้องน้ำ -4.69 ม.รทก.



สะพานวัดพระรูป อ.เมือง จ.สุพรรณบุรี
(ลุ่มน้ำท่าจีน)



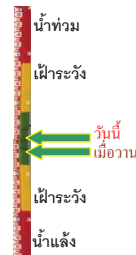
ระดับน้ำปัจจุบัน 3.40 ม.รทก.
ระดับตลิ่งต่ำสุด 3.32 ม.รทก.
ระดับท้องน้ำ -0.56 ม.รทก.



สะพานสามง่าม-ท่าโบสถ์ อ.หันคา
จ.ชัยนาท (ลุ่มน้ำท่าจีน)



ระดับน้ำปัจจุบัน 12.02 ม.รทก.
ระดับตลิ่งต่ำสุด 13.14 ม.รทก.
ระดับท้องน้ำ 10.08 ม.รทก.



ร.ร.อนุบาลบางสะพาน - อ.บางสะพาน จ.ประจวบคีรีขันธ์
(คลองบางสะพาน/ชายฝั่งทะเลตะวันตก)



ระดับน้ำปัจจุบัน 0.05 ม.รทก.
ระดับตลิ่งต่ำสุด 4.16 ม.รทก.
ระดับท้องน้ำ -0.14 ม.รทก.

สภจ.สุราษฎร์ธานี - อ.เมือง จ.สุราษฎร์ธานี
(ลุ่มน้ำตาปี)



ระดับน้ำปัจจุบันอยู่ต่ำกว่าสภาพ
ระดับตลิ่งต่ำสุด 2.60 ม.รทก.
ระดับท้องน้ำ -8.58 ม.รทก.

สถานีอุตตะภาคอนล่าง - อ.หาดใหญ่ จ.สงขลา
(ลุ่มน้ำทะเลสาบสงขลา)



ระดับน้ำปัจจุบัน 1.20 ม.รทก.
ระดับตลิ่งต่ำสุด 8.93 ม.รทก.
ระดับท้องน้ำ -1.93 ม.รทก.

สถานีคลองตะโหมด - อ.ตะโหมด จ.พัทลุง
(ลุ่มน้ำทะเลสาบสงขลา)



ระดับน้ำปัจจุบัน 22.15 ม.รทก.
ระดับตลิ่งต่ำสุด 27.94 ม.รทก.
ระดับท้องน้ำ 20.52 ม.รทก.

สถานีลำปำ - อ.เมือง จ.พัทลุง
(ลุ่มน้ำทะเลสาบสงขลา)



ระดับน้ำปัจจุบัน -1.65 ม.รทก.
ระดับตลิ่งต่ำสุด 1.15 ม.รทก.
ระดับท้องน้ำ -2.86 ม.รทก.

จังหวัด	สถานที่ตั้งคลอง	แม่น้ำ/ลุ่มน้ำ	วิกฤติน้ำแล้ง	วิกฤติน้ำท่วม	ระดับน้ำ (ม.รทก.) พ.ศ.2560			สถานการณ์
			ระดับน้อยกว่า	ระดับมากกว่า	19 ก.ย.	20 ก.ย.	21 ก.ย.	
จ.เชียงใหม่	ร.ร.เชียงใหม่คริสเตียน อ.เมือง	ปิง	-	-	N/A	N/A	N/A	น้ำปกติ
จ.นครสวรรค์	บ้านหาดเสลา อ.แก่งเสี้ยว	ปิง	-	-	28.37	28.27	28.07	น้ำปกติ
จ.แพร่	สะพานมหาโพธิ์ อ.เมือง	ยม	143.87	151.33	147.50	146.00	146.00	น้ำปกติ
จ.สุโขทัย	สะพานศรีสังขาลย์ อ.ศรีสังขาลย์	ยม	60.14	71.78	67.50	65.70	64.30	น้ำปกติ
จ.สุโขทัย	สะพานพระแม่ย่า อ.เมือง	ยม	42.48	48.59	50.40	49.60	48.25	น้ำปกติ
จ.พิจิตร	สะพานโพทะเล อ.โพทะเล	ยม	22.58	30.63	29.65	29.70	29.70	น้ำท่วม
จ.อุดรธานี	สะพานท่าเสา อ.เมือง	น่าน	49.22	56.91	N/A	N/A	N/A	น้ำปกติ
จ.น่าน	สะพานนครน่านพัฒนา อ.เมือง	น่าน	192.17	197.73	193.75	193.50	193.40	น้ำปกติ
จ.พิษณุโลก	สะพานสุพรรณภูมิ อ.เมือง	น่าน	33.98	44.52	N/A	N/A	N/A	น้ำปกติ
จ.เชียงราย	สถานีหัวฝาย อ.แม่สาย	แม่สาย/โขง	395.79	396.50	395.77	395.52	395.47	น้ำปกติ
จ.หนองคาย	สง.ส่วนอุทกหนองคาย อ.เมือง	โขง	157.85	166.70	N/A	N/A	N/A	น้ำปกติ
จ.นครพนม	นครพนม อ.เมือง	โขง	135.21	144.28	142.63	142.58	142.43	น้ำปกติ
จ.หนองคาย	วัดทุ่งธาตุ อ.โพนพิสัย	ห้วยหลวง/โขงอีสาน	150.50	159.43	155.00	154.80	154.50	น้ำปกติ
จ.หนองคาย	บ้านท่าสะอาด อ.เขก	น้ำสงคราม/โขงอีสาน	136.33	143.85	147.60	147.50	147.50	น้ำปกติ
จ.นครพนม	บ้านตาลปากน้ำ อ.ท่าอุเทน	น้ำสงคราม/โขงอีสาน	133.42	141.02	N/A	N/A	N/A	น้ำปกติ
จ.นครพนม	เทศบาล ต.นาแก อ.นาแก	ห้วยน้ำก่ำ/โขงอีสาน	139.05	142.42	143.23	143.23	143.18	น้ำปกติ
จ.นครราชสีมา	ร.ร.เทศบาล 4 อ.เมือง	ลำตะคอง/มูล	174.60	178.00	177.00	176.90	176.90	น้ำปกติ
จ.บุรีรัมย์	สตึก อ.สตึก	มูล	123.13	128.76	130.10	130.10	130.00	น้ำปกติ
จ.สิงห์บุรี	เชิงสะพานสิงห์บุรี อ.เมือง	เจ้าพระยา	3.45	11.50	9.75	9.65	9.60	น้ำปกติ
จ.อ่างทอง	บ้านยางมณี อ.โพธิ์ทอง	เจ้าพระยา	-	9.11	N/A	N/A	N/A	น้ำปกติ
จ.ลพบุรี	บ้านบางปี อ.เมือง	เจ้าพระยา	-	10.75	N/A	N/A	N/A	น้ำปกติ
จ.พระนครศรีอยุธยา	บ้านป้อม อ.พระนครศรีอยุธยา	เจ้าพระยา	-	-	3.00	2.95	2.90	น้ำปกติ
จ.กรุงเทพฯ	สะพานพุทธ เขตธนบุรี	เจ้าพระยา	-	1.70	N/A	N/A	N/A	น้ำปกติ
จ.พระนครศรีอยุธยา	อ.เสนา	น้อย/เจ้าพระยา	2.00	5.00	3.55	3.50	3.45	น้ำปกติ
จ.อุทัยธานี	อุทัยธานีใหม่ อ.เมือง	เจ้าพระยา	-	-	17.50	16.80	16.60	น้ำปกติ
จ.พระนครศรีอยุธยา	สะพานปรีดี อ.อยุธยา	เจ้าพระยา	-	-	1.00	1.00	0.95	น้ำปกติ
จ.สมุทรสาคร	สะพานข้ามแม่น้ำท่าจีน 6 อ.เมือง	ท่าจีน	-5.11	0.57	-1.64	-1.64	-1.64	น้ำปกติ
จ.นครพนม	สะพานหลวงพ่อบึง อ.นครไชยศรี	ท่าจีน	-3.16	2.21	0.28	0.28	0.28	น้ำปกติ
จ.สุพรรณบุรี	สะพานวัดพระรูป อ.เมือง	ท่าจีน	-1.26	2.75	3.40	3.40	3.40	น้ำปกติ
จ.สุพรรณบุรี	สะพานข้ามแม่น้ำท่าจีน อ.สามชุก	ท่าจีน	1.55	5.18	N/A	N/A	N/A	น้ำปกติ
จ.ชัยนาท	สะพานสามง่าม-ท่าโบสถ์ อ.หันคา	ท่าจีน	10.69	12.83	12.02	11.92	12.02	น้ำปกติ
จ.จันทบุรี	ตรงข้ามวัดจันทนาราม อ.เมือง	จันทบุรี	0.20	3.73	N/A	N/A	N/A	น้ำปกติ
จ.เพชรบุรี	เทศบาลเมืองเพชรบุรี อ.เมือง	เพชรบุรี	-	3.18	0.80	0.80	1.15	น้ำปกติ
จ.ประจวบคีรีขันธ์	ร.ร.อนุบาลบางสะพาน อ.บางสะพาน	คลองบางสะพาน/ชายฝั่งทะเลตะวันตก	-	3.30	0.10	0.05	0.05	น้ำปกติ
จ.สุราษฎร์ธานี	สภจ.สุราษฎร์ธานี อ.เมือง	ตาปี	-	2.28	N/A	N/A	N/A	น้ำปกติ
จ.สงขลา	สถานีอุตตะภาคอนล่าง อ.หาดใหญ่	ทะเลสาบสงขลา	-	-	1.10	1.40	1.20	น้ำปกติ
จ.พัทลุง	สถานีคลองตะโหมด อ.ตะโหมด	ทะเลสาบสงขลา	-	-	22.50	22.20	22.15	น้ำปกติ
จ.พัทลุง	สถานีลำปำ อ.เมือง	ทะเลสาบสงขลา	-	-	-1.65	-1.70	-1.65	น้ำปกติ

****ม.รทก. คือ** เมตรเทียบกับระดับน้ำทะเลปานกลาง

**** ระดับน้ำทะเลปานกลาง (Mean Sea Level) หรือ ร.ท.ก.** เป็นค่าการวัด ระดับน้ำทะเลขึ้นสูงสุด (High Tide : HT) และลงต่ำสุด (Low Tide : LT) ของแต่ละวันในช่วงระยะเวลาที่กำหนด แล้วนำค่ามาเฉลี่ยเป็นระดับน้ำทะเลปานกลาง สำหรับระยะเวลาที่ทำการรังวัดโดยทั่วไปจะต้องวัดเป็นเวลา ๑๘.๖ ปี ตามวัฏจักรของน้ำ ระดับน้ำทะเลปานกลางของแต่ละบริเวณทั่วโลกอาจมีความสูงไม่เท่ากัน

ในประเทศไทยใช้เวลาในการวัด ๕ ปี โดยเลือกที่ตำบลเกาะหลัก จังหวัดประจวบคีรีขันธ์ เป็นที่วัด แล้วนำมาหาค่าเฉลี่ย เพื่อใช้เป็นค่าระดับน้ำทะเลปานกลาง ให้มีค่า ๐.๐๐๐ เมตร ทำการถ่ายโยงมายังหมุด BM-A (ซึ่งถือว่าเป็นหมุดหลักฐานหมุดแรกของประเทศไทย) ซึ่งมีค่าระดับน้ำทะเลปานกลาง ๑.๔๔๗๗ เมตร