



รายงานสถานการณ์น้ำ
ศูนย์ป้องกันวิกฤติน้ำ กรมทรัพยากรน้ำ
วันอังคารที่ ๒๙ พฤศจิกายน ๒๕๕๙

สภาวะอากาศ ประเทศไทยตอนบนมีอากาศเย็น และอุณหภูมิลดลง ๒-๔ องศาเซลเซียส ส่วนภาคใต้ยังคงมีฝนฟ้าคะนอง สำหรับกรุงเทพมหานครและปริมณฑล อุณหภูมิจะลดลง ๑-๓ องศาเซลเซียส



สถานการณ์น้ำ

กรมอุตุนิยมวิทยา เผยประเทศไทยตอนบน'อุณหภูมิลดลง ๔ องศาฯ กทม.ลด ๓-องศาฯ ภาคใต้มีฝน

สถานการณ์น้ำต่างประเทศ

การช่วยเหลือ

สถานการณ์น้ำ

ระดับน้ำในแม่น้ำโขง ที่มาข้อมูล : สรุปสถานการณ์น้ำประจำวัน : ศูนย์ประมวลวิเคราะห์สถานการณ์น้ำ กรมชลประทาน ระดับน้ำแม่น้ำโขง ณ วันที่ ๒๘ พฤศจิกายน ๒๕๕๙ ที่สถานีเชียงแสน เชียงคาน หนองคาย นครพนม มุกดาหาร และโขงเจียม วัดได้ ๓.๓๐. ๖.๘๐ ๓.๘๓ ๓.๓๔ ๓.๕๔ และ ๔.๔๑ เมตร ตามลำดับ เปรียบเทียบกับตลิ่ง มีค่าเท่ากับ -๙.๕๐ -๙.๒๐ -๘.๓๗ -๙.๑๖ -๘.๔๖ และ -๑๐.๐๙ เมตร ตามลำดับ **แนวโน้มระดับน้ำท่า**

สถานีเชียงคาน สถานีมุกดาหาร และ สถานีอุบลราชธานี มีแนวโน้มระดับน้ำ**ทรงตัว** สถานีเชียงแสน สถานีหนองคาย สถานีนครพนม มีแนวโน้มระดับน้ำ**ลดลง**

ระดับน้ำและคุณภาพน้ำของกลุ่มน้ำสงขลา กลุ่มน้ำทะเลสาบสงขลา ปัจจุบันสถานการณ์น้ำในลำน้ำโดยทั่วไปยังคงอยู่ในภาวะปกติ (ระดับน้ำต่ำกว่าระดับตลิ่งต่ำสุด)ระดับน้ำในลำน้ำส่วนใหญ่มีแนวโน้มลดลง สถานการณ์น้ำท่า (๒๔ พ.ย- ๒๘ พ.ย.๒๕๕๙) (ที่มา: กรมชลประทาน) สถานีคลองลำ อ.ศรีนครินทร์ จ.พัทลุง สถานีคลองน่วย อ เมือง จ.พัทลุง สถานีคลองหหวะ อ.หาดใหญ่ จ.สงขลา สถานีคลองอู่ตะเภา อ.หาดใหญ่ จ.สงขลา สถานีคลองอู่ตะเภา อ.คลองหอยโข่ง จ.สงขลา สถานีคลองอู่ตะเภา อ.สะเดา จ.สงขลา วัดปริมาณน้ำได้ ๕.๙๕ ๑.๐๕ ๑.๖๐. ๙.๔๐ ๒.๖๐ และ ๘.๗๐ ลบม/วินาที

สถานีตรวจวัดระดับน้ำ (CCTV) ณ วันที่ ๒๘ พฤศจิกายน ๒๕๕๙ การตรวจวัดระดับน้ำจากกล้อง (CCTV) ระดับน้ำส่วนใหญ่อยู่ในเกณฑ์ปกติ

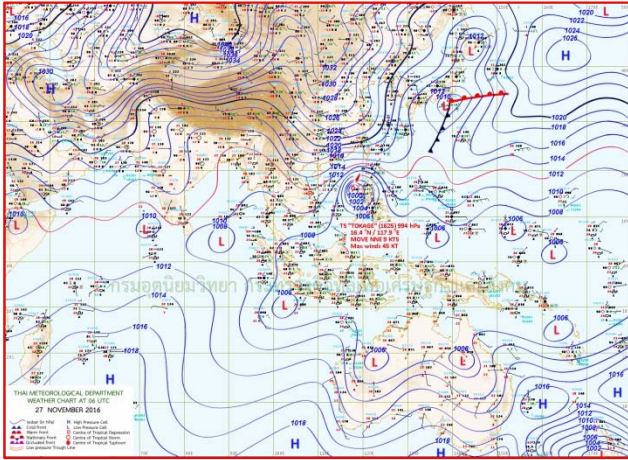
จังหวัด	สถานที่ตั้งกล้อง	แม่น้ำ/คูน้ำ	วิกฤติ	วิกฤติ	ระดับน้ำ (ม.รทก.)			สถานการณ์	หมายเหตุ
			น้ำแล้ง	น้ำท่วม	พ.ศ.2558				
			ระดับน้อยกว่า	ระดับมากกว่า	25 พ.ย.	27 พ.ย.	28 พ.ย.		
จ.นครสวรรค์	หาดเสลา อ.เก้าเหลียว	ปิง	-	32.53	27.97	27.97	27.97	น้ำปกติ	↔
จ.ลำปาง	วัดเกาะวาลูการาม อ.เมือง	วัง	230.09	234.50	229.68	228.28	228.28	น้ำปกติ	↔
จ.สุโขทัย	สะพานศรีรัตนาลัย อ.ศรีรัตนาลัย	ยม	60.14	71.78	62.20	62.20	62.20	น้ำปกติ	↔
จ.สุโขทัย	สะพานพระแม่ย่า อ.เมือง	ยม	42.48	48.59	44.50	45.00	45.60	น้ำปกติ	↑
จ.พิจิตร	สะพานบ้านโพธิ์ทะเล อ.เมือง	ยม	21.84	31.63	28.40	28.40	28.40	น้ำปกติ	↔
จ.พิษณุโลก	สะพานบางระกำ อ.บางระกำ	ยม	31.73	37.23	33.70	33.70	33.70	น้ำปกติ	↔
จ.อุตรดิตถ์	สะพานท่าเสา อ.เมือง	น่าน	49.22	56.91	53.30	53.30	53.80	น้ำปกติ	↑
จ.น่าน	สะพานนครน่านพัฒนา อ.เมือง		192.17	197.73	192.25	192.20	192.20	น้ำปกติ	↔
จ.พิษณุโลก	สะพานสุพรรณกัลยา อ.เมือง	น่าน	33.98	44.52	35.50	35.40	35.40	น้ำปกติ	↔
จ.อุดรธานี	สถานีห้วยหลวง อ.เมือง	โขง	-	-	167.90	167.90	167.90	น้ำปกติ	↔
จ.นครพนม	เทศบาล ต.นาแก อ.นาแก	ห้วยน้ำก่ำ/โขงอีสาน	139.05	142.42	142.83	142.78	142.73	น้ำปกติ	↓
จ.ขอนแก่น	บ้านเหล่ากุ่ม อ.เมือง	ชี	142.78	149.71	146.50	145.70	145.50	น้ำปกติ	↓
จ.บุรีรัมย์	สตึก อ.สตึก	มูล	123.13	128.76	130.45	130.45	130.45	น้ำปกติ	↔
จ.สิงห์บุรี	เชิงสะพานสิงห์บุรี อ.เมือง	เจ้าพระยา	3.45	11.50	3.00	2.90	2.30	น้ำปกติ	↓
จ.พระนครศรีอยุธยา	อ.เสนา	น้อย/เจ้าพระยา	2.00	5.00	1.20	1.50	1.35	น้ำปกติ	↓
จ.ชัยนาท	บ้านเนินไผ่ อ.มโนรมย์	เจ้าพระยา	-	-	5.50	5.50	5.50	น้ำปกติ	↔
จ.อ่างทอง	บ้านยางมณี อ.โพธิ์ทอง	เจ้าพระยา	-	9.11	4.81	4.81	4.81	น้ำปกติ	↔
จ.ลพบุรี	บ้านบางปี อ.เมือง	เจ้าพระยา	-	10.75	3.40	3.40	3.40	น้ำปกติ	↔
จ.พระนครศรีอยุธยา	บ้านป้อม อ.พระนครศรีอยุธยา	เจ้าพระยา	-	-	0.35	0.75	0.70	น้ำปกติ	↓
จ.อุทัยธานี	เชิงสะพานบริรักษ์ อ.เมือง	สะแกกรัง	15.16	19.90	6.25	5.90	5.85	น้ำปกติ	↓
จ.สมุทรสาคร	ท่าฉลอม อ.เมือง	ท่าจีน	-8.91	-0.91	-0.99	-0.99	-0.99	น้ำปกติ	↔
จ.สมุทรสาคร	สะพานข้ามแม่น้ำท่าจีน3 อ.เมือง	ท่าจีน	-5.11	0.57	-0.44	-0.34	0.11	น้ำปกติ	↑
จ.สุพรรณบุรี	สะพานวัดพระรูป อ.เมือง	ท่าจีน	-1.26	2.75	2.64	2.74	2.64	น้ำปกติ	↓
จ.สุพรรณบุรี	สะพานข้ามแม่น้ำท่าจีนทหทว0365 อ.สนม	ท่าจีน	1.55	5.18	4.76	4.76	4.66	น้ำปกติ	↓
จ.ชัยนาท	สะพานสามง่าม-ท่าโบสถ์ อ.หันคา	ท่าจีน	10.69	12.83	12.42	12.32	12.12	น้ำปกติ	↓
จ.พระนครศรีอยุธยา	สะพานปรีดี อ.พระนครศรีอยุธยา	เจ้าพระยา	-	-	-0.50	-0.50	-0.50	น้ำปกติ	↔
จ.ฉะเชิงเทรา	เชิงสะพานฉะเชิงเทรา อ.เมือง	เจ้าพระยา	-0.01	1.90	0.10	0.40	0.40	น้ำปกติ	↔
จ.จันทบุรี	ตรงข้ามวัดจันทาราม อ.เมือง	จันทบุรี/ ชายฝั่งทะเลตะวันออก	0.20	3.73	0.80	0.90	1.05	น้ำปกติ	↑
จ.เพชรบุรี	เทศบาลเมืองเพชรบุรี อ.เมือง	เพชรบุรี	-	3.18	0.80	1.40	1.50	น้ำปกติ	↑
จ.ประจวบคีรีขันธ์	ร.ร.อนุบาลบางสะพาน อ.บางสะพาน	คลองบางสะพาน/ ชายฝั่งทะเลตะวันตก	-	3.30	0.70	1.00	1.20	น้ำปกติ	↑
จ.สงขลา	สถานีคลองอู่ตะเภาตอนล่าง อ.หาดใหญ่	ทะเลสาบสงขลา	-	-	0.70	0.45	0.40	น้ำปกติ	↓
จ.พัทลุง	สถานีคลองตะโหมด อ.ตะโหมด	ทะเลสาบสงขลา	-	-	22.10	22.20	22.20	น้ำปกติ	↔
จ.พัทลุง	นาท่อม อ.เมือง	ทะเลสาบสงขลา	-	-	20.30	20.30	20.30	น้ำปกติ	↔
จ.พัทลุง	ลำปำ อ.เมือง	ทะเลสาบสงขลา	-	-	-1.40	-1.40	-1.40	น้ำปกติ	↔

ปริมาณน้ำฝนสูงสุด (มม.)

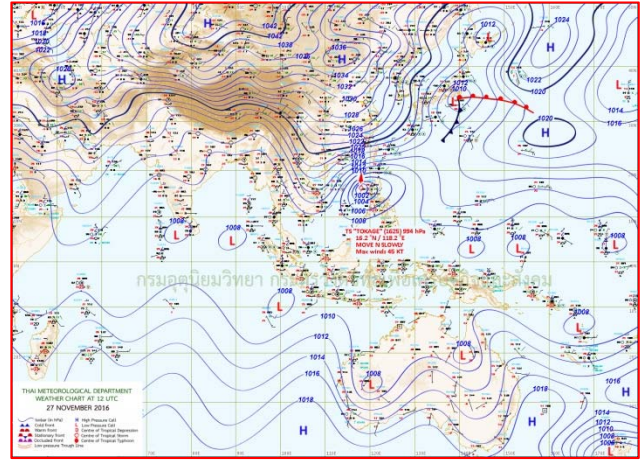
จังหวัด	๒๓ พ.ย.๕๙	๒๔ พ.ย.๕๙	๒๕ พ.ย.๕๙	๒๖ พ.ย.๕๙	๒๗ พ.ย.๕๙
จ.นครสวรรค์	๑๑.๙	๕๖.๕	๓.๕	-	-
จ.ชัยนาท	๓.๔	๑๖.๓	-	-	-
จ.พระนครศรีอยุธยา	๓๓.๗	๓๓.๒	-	-	-
จ.สุพรรณบุรี	๒.๖	๐.๘	-	-	-
จ.ลพบุรี	๓.๐	๓๕.๐	-	-	-
จ.กาญจนบุรี	๐.๓	-	๐.๕	๑๐.๖	-
จ.ราชบุรี	๒.๓	-	-	-	-
จ.นครปฐม	๒.๐	-	-	-	-
จ.นนทบุรี	-	๑๓.๒	-	-	-
จ.ปทุมธานี	๔.๗	๓๑.๓	-	-	-
จ.สมุทรปราการ	๔๖.๕-	๒๔.๙	-	-	-
จ.นครนายก	๒๑.๙	๒๘.๐	๐.๔	-	-
จ.ปราจีนบุรี	๐.๖	๓๐.๘	-	-	-
จ.สระแก้ว	๑.๕	๘.๒	-	-	-
จ.ฉะเชิงเทรา	๑๕.๕	-	๓.๕	-	-
จ.ชลบุรี	๔๕.๔	๖.๔	๒๔.๑	-	-
จ.ระยอง	๓๒.๒	๐.๓	-	๔.๐	-
จ.จันทบุรี	๕๐.๐	๒๖.๑	-	-	-
จ.ตราด	๓๓.๔	๑๗.๓	-	-	-
จ.เพชรบุรี	๑๐.๐	๐.๘	๕.๓	-	-
จ.ประจวบคีรีขันธ์	๒.๔	๐.๒	-	-	-
จ.ชุมพร	๓๐.๑	๐.๓	๒.๖	-	๑๔.๐
จ.สุราษฎร์ธานี	๖๒.๐	๒.๐	๔๒.๐	-	๕๖.๐
จ.นครศรีธรรมราช	๓๐.๐	๑๐.๐	๙.๐	๔๗.๓	๒๐.๑
จ.พัทลุง	-	-	๔.๘	๔๒.๐	๑๖.๐
จ.สงขลา	๓๒.๘	๑๐.๐	๑๕.๗	๐.๖	๗.๘
จ.ปัตตานี	๒.๐	๑๘.๔	-	๖.๒	-
จ.ยะลา	-	๙.๘	๑.๐	๐.๔	-
จ.นราธิวาส	-	๙.๔	๕๒.๐	๓๘.๖	๘.๒
จ.ระนอง	-	-	-	-	-
จ.พังงา	๕๕.๗	๒.๐	๒๕.๕	-	๑.๑
จ.กระบี่	๑๖.๘	-	๑๓.๔	๖.๗	๓.๐
จ.ภูเก็ต	๒๕.๒	-	๑๗.๓	๔๑.๔	-
จ.ตรัง	๑๗.๗	-	-	-	-
จ.สตูล	๔.๑	-	-	๐.๑	-



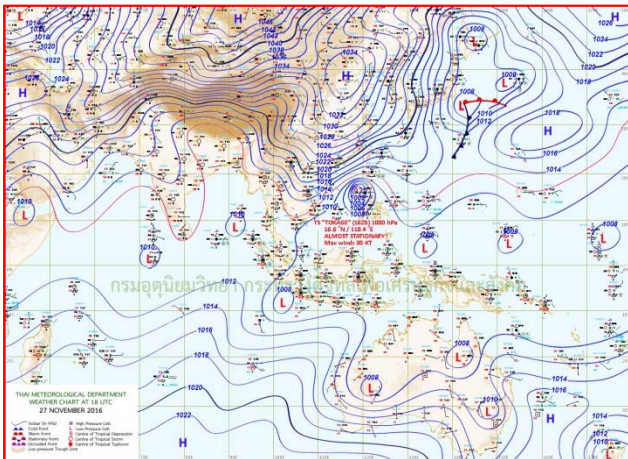
แผนที่อากาศ



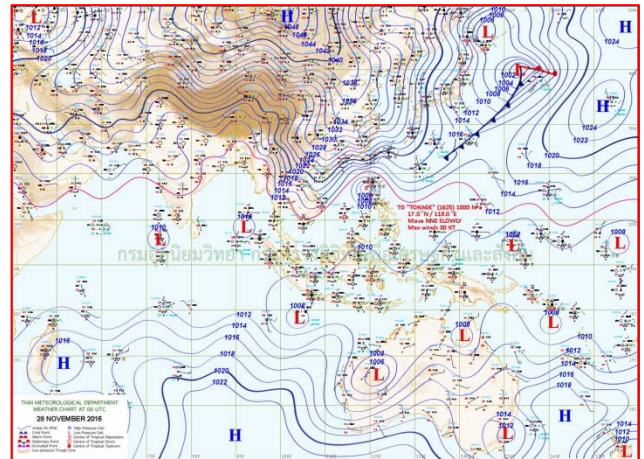
๒๗ พ.ย.๕๙ เวลา ๐๓:๐๐ น.



๒๗ พ.ย.๕๙ เวลา ๐๕:๐๐ น.



๒๗ พ.ย.๕๙ เวลา ๐๙:๐๐ น.



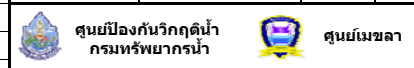
๒๗ พ.ย. ๕๙ เวลา ๑๓:๐๐ น.



รายงานปริมาณน้ำฝนจากกรมอุตุนิยมวิทยา

วันที่ 28 พฤศจิกายน 2559

รายงานฝน เวลา 07.00 น.ของวันที่ 27 พฤศจิกายน 2559

สถานีอุตุนิยมวิทยา					ปริมาณน้ำฝน24 ชม.(mm)	ปริมาณน้ำฝนสะสม(mm.)								
ภาคเหนือ					สูงสุด ของประเทศ	21.7	5,824.2	ภาคใต้ฝั่งตะวันออก						
สถานีอุตุนิยมวิทยา	ปริมาณน้ำฝน24 ชม.(mm)	ปริมาณน้ำฝนสะสม(mm.)	ปริมาณฝน พ.ย. (mm.)	สถานะฝนสะสม ปัจจุบันเทียบกับค่าเฉลี่ย 30 ปี	สูงสุด ของภาคเหนือ	21.7	1,875.4	สถานีอุตุนิยมวิทยา	ปริมาณน้ำฝน24 ชม.(mm)	ปริมาณน้ำฝนสะสม(mm.)	ปริมาณฝน (mm.)	สถานะฝนสะสม ปัจจุบันเทียบกับค่าเฉลี่ย 30 ปี		
					สูงสุด ของภาคกลาง	-	2,086.8						สูงสุด ของภาคตะวันออกเฉียงเหนือ	-
แม่ฮ่องสอน	0.2	1,119.8	44.9	ต่ำกว่า	สูงสุด ของภาคตะวันออก	-	5,707.7	เพชรบุรี	ไม่มีฝน	1,121.7	93.8	สูงกว่า		
ดอยอ่างขาง	5.1	1,684.2	***	***	สูงสุด ของภาคใต้ฝั่งตะวันออก	9.7	2,027.3	หนองพลับ สกษ.	ไม่มีฝน	1,088.2	125.0	สูงกว่า		
เชียงใหม่	21.7	1,875.4	59.2	สูงกว่า	สูงสุด ของภาคใต้ฝั่งตะวันตก	3.0	5,824.2	หัวหิน	ไม่มีฝน	829.7	101.2	ต่ำกว่า		
เชียงใหม่ สกษ.	7.0	1,478.0	56.8	ต่ำกว่า	ภาคตะวันออกเฉียงเหนือ			ประจวบคีรีขันธ์	ไม่มีฝน	1,116.4	154.5	ต่ำกว่า		
ทุ่งช้าง	ไม่มีฝน	1,481.2	20.5	ต่ำกว่า	สถานีอุตุนิยมวิทยา	ปริมาณน้ำฝน24 ชม.(mm)	ปริมาณน้ำฝนสะสม(mm.)	ปริมาณฝน (mm.)	สถานะฝนสะสม ปัจจุบันเทียบกับค่าเฉลี่ย 30 ปี	ชุมพร	9.7	1,239.7	287.9	ต่ำกว่า
พะเยา	2.7	1,072.5	37.3	ต่ำกว่า						สวี สกษ.	3.2	1,252.2	352.1	ต่ำกว่า
ห้วยฝาง	ไม่มีฝน	1,695.5	27.6	สูงกว่า	เลย สกษ.	-	1,239.3	18.8	สูงกว่า	เกาะสมุย	ฝนเล็กน้อย	960.6	506.6	ต่ำกว่า
เด่น	ไม่มีฝน	1,158.9	34.9	สูงกว่า	หนองคาย	-	2,028.8	15.2	สูงกว่า	นครศรีธรรมราช	1.4	1,309.9	631.2	ต่ำกว่า
แม่สะเรียง	ไม่มีฝน	982.3	22.1	ต่ำกว่า	เลย	ไม่มีฝน	1,406.7	20.0	สูงกว่า	นครศรีธรรมราช สกษ.	2.5	1,550.0	623.5	ต่ำกว่า
แม่ใจ สกษ.	-	-	50.7	ต่ำกว่า	อุดรธานี	ไม่มีฝน	1,471.1	10.3	สูงกว่า	สุราษฎร์ธานี สกษ.	2.9	1,133.9	526.1	ต่ำกว่า
เชียงใหม่	ไม่มีฝน	1,172.9	53.9	สูงกว่า	สกลนคร สกษ.	ไม่มีฝน	1,391.7	5.4	ต่ำกว่า	พระแสง สอท.	2.2	1,624.9	180.1	ต่ำกว่า
ลำปาง	-	1,097.9	29.5	สูงกว่า	สกลนคร	ไม่มีฝน	1,345.7	11.9	ต่ำกว่า	ฉวาง	ไม่มีฝน	2,027.3	203.9	สูงกว่า
ลำพูน	ไม่มีฝน	1,307.0	44.1	สูงกว่า	นครพนม	ไม่มีฝน	2,381.3	9.7	สูงกว่า	พิทลุง สกษ.	7.8	1,153.3	465.8	ต่ำกว่า
แพร่	ไม่มีฝน	1,383.5	25.6	สูงกว่า	นครพนม สกษ.	ไม่มีฝน	1,669.1	17.4	ต่ำกว่า	สงขลา	ไม่มีฝน	1,269.5	545.9	ต่ำกว่า
น่าน	ไม่มีฝน	1,411.8	18.1	สูงกว่า	หนองบัวลำภู	ไม่มีฝน	1,537.8	***	***	หาดใหญ่	ไม่มีฝน	924.8	317.1	ต่ำกว่า
น่าน สกษ.	ไม่มีฝน	1,386.8	23.5	สูงกว่า	ขอนแก่น	ไม่มีฝน	1,367.4	15.9	สูงกว่า	ดอนขันธ์ สกษ.	ไม่มีฝน	1,373.3	428.7	ต่ำกว่า
ลำปาง สกษ.	ฝนเล็กน้อย	1,147.8	45.1	สูงกว่า	มหาสารคาม	ไม่มีฝน	1,729.8	18.1	สูงกว่า	สะเตา	ไม่มีฝน	867.2	242.1	ต่ำกว่า
อุดรดิตถ์	0.8	1,356.6	26.7	ต่ำกว่า	มุกดาหาร	ไม่มีฝน	1,307.1	13.3	ต่ำกว่า	ปัตตานี	ไม่มีฝน	1,095.8	406.6	สูงกว่า
สุโขทัย	ไม่มีฝน	1,272.4	6.0	ต่ำกว่า	นครราชสีมา	ไม่มีฝน	1,320.1	12.1	สูงกว่า	ยะลา สกษ.	ไม่มีฝน	1,185.9	***	***
ศรีสะเกษ สกษ.	ไม่มีฝน	1,390.3	25.4	สูงกว่า	กาฬสินธุ์	ไม่มีฝน	1,462.3	21.1	สูงกว่า	นราธิวาส	ไม่มีฝน	1,471.8	554.9	สูงกว่า
นลัมสีก	ไม่มีฝน	1,086.3	13.9	สูงกว่า	ชัยภูมิ	-	1,272.5	19.0	สูงกว่า	ภาคใต้ฝั่งตะวันตก				
แม่สอด	ไม่มีฝน	1,187.3	23.7	ต่ำกว่า	ร้อยเอ็ด สกษ.	ไม่มีฝน	1,549.4	16.4	สูงกว่า	สถานีอุตุนิยมวิทยา	ปริมาณน้ำฝน24 ชม.(mm)	ปริมาณน้ำฝนสะสม(mm.)	ปริมาณฝน (mm.)	สถานะฝนสะสม ปัจจุบันเทียบกับค่าเฉลี่ย 30 ปี
ตาก	1.2	1,149.7	54.6	สูงกว่า	ร้อยเอ็ด	ไม่มีฝน	1,487.4	15.2	สูงกว่า					
เชียงใหม่	0.5	1,122.3	48.0	สูงกว่า	อุบลราชธานี (ศูนย์ฯ)	ไม่มีฝน	1,899.1	22.6	สูงกว่า	ตะกั่วป่า	1.1	5,824.20	250.20	สูงกว่า
พิษณุโลก	ไม่มีฝน	1,380.6	33.4	สูงกว่า	อุบลราชธานี สกษ.	ไม่มีฝน	1,617.9	26.0	ต่ำกว่า	กระบี่	3.0	2,247.80	179.70	สูงกว่า
เพชรบูรณ์	ไม่มีฝน	1,040.6	11.6	ต่ำกว่า	ศรีสะเกษ	ไม่มีฝน	1,345.3	37.1	ต่ำกว่า	ภูเก็ต	ไม่มีฝน	2,510.70	177.40	สูงกว่า
กำแพงเพชร	ไม่มีฝน	1,166.5	42.0	ต่ำกว่า	ท่าตูม	-	1,360.0	21.0	ต่ำกว่า	ภูเก็ต (ศูนย์ฯ)	ไม่มีฝน	3,840.40	207.80	สูงกว่า
อุ้มผาง	0.4	1,385.8	25.2	ต่ำกว่า	นครราชสีมา	ไม่มีฝน	1,222.6	23.9	สูงกว่า	เกาะลันตา	ไม่มีฝน	2,488.40	147.10	สูงกว่า
พิจิตร สกษ.	ไม่มีฝน	1,168.9	23.1	ต่ำกว่า	สุรินทร์	ไม่มีฝน	1,406.2	28.7	ต่ำกว่า	ตรัง	ไม่มีฝน	2,268.20	203.90	สูงกว่า
ดอนเจดีย์ สกษ.	-	1,622.9	54.0	สูงกว่า	สุรินทร์ สกษ.	ไม่มีฝน	1,360.7	22.1	ต่ำกว่า	สตูล	ไม่มีฝน	1,731.00	223.90	สูงกว่า
วิเชียรบุรี	-	1,085.6	20.3	ต่ำกว่า	ไซคชัย	ไม่มีฝน	1,003.6	29.4	ต่ำกว่า	สรุปปริมาณฝนมาก	สถานีอุตุนิยมวิทยา	ปริมาณน้ำฝน24 ชม.(mm)	ปริมาณน้ำฝนสะสม(mm.)	
ภาคกลาง					ปากช่อง สกษ.	ไม่มีฝน	764.5	31.3	ต่ำกว่า					1
สถานีอุตุนิยมวิทยา	ปริมาณน้ำฝน24 ชม.(mm)	ปริมาณน้ำฝนสะสม(mm.)	ปริมาณฝน พ.ย. (mm.)	สถานะฝนสะสม ปัจจุบันเทียบกับค่าเฉลี่ย 30 ปี	นางรอง	ไม่มีฝน	1,299.0	37.2	สูงกว่า	2	ชุมพร	9.7	1,239.7	
					บุรีรัมย์	-	1,361.7	19.9	ต่ำกว่า	ภาคตะวันออก				
นครสวรรค์	ไม่มีฝน	1,538.4	27.4	สูงกว่า	สถานีอุตุนิยมวิทยา	ปริมาณน้ำฝน24 ชม.(mm)	ปริมาณน้ำฝนสะสม(mm.)	ปริมาณฝน (mm.)	สถานะฝนสะสม ปัจจุบันเทียบกับค่าเฉลี่ย 30 ปี	3	พิทลุง สกษ.	7.8	1,153.3	
ตากฟ้า สกษ.	ไม่มีฝน	1,299.5	32.6	สูงกว่า	นครนายก	ไม่มีฝน	3,056.3	***	***	4	เชียงใหม่ สกษ.	7.0	1,478.0	
ชัยนาท สกษ.	ไม่มีฝน	1,244.7	37.9	สูงกว่า	ปราจีนบุรี	ไม่มีฝน	1,726.9	31.7	สูงกว่า	5	ดอยอ่างขาง	5.1	1,684.2	
อุทัยธานี	ไม่มีฝน	1,059.6	37.1	ต่ำกว่า	กบินทร์บุรี	ไม่มีฝน	1,703.9	29.1	สูงกว่า	ปริมาณฝนสูงสุด	เชียงใหม่	21.7	1,875.4	
พระนครศรีอยุธยา	ไม่มีฝน	1,029.1	***	***	สระแก้ว	ไม่มีฝน	1,450.6	26.5	สูงกว่า	ฝนสะสมสูงสุด	ตะกั่วป่า	1.1	5,824.2	
บัวชุม	ไม่มีฝน	1,140.1	22.1	สูงกว่า	ฉะเชิงเทรา	ไม่มีฝน	1,318.3	22.9	สูงกว่า					
ปทุมธานี สกษ.	ไม่มีฝน	1,027.5	33.1	สูงกว่า	ชลบุรี	ไม่มีฝน	1,463.2	48.8	สูงกว่า					
สมุทรปราการ สกษ.	ไม่มีฝน	2,060.8	***	***	เกาะสีชัง	-	1,038.1	60.6	ต่ำกว่า					
ทองผาภูมิ	ไม่มีฝน	1,340.0	25.6	ต่ำกว่า	ท่าเสา	ไม่มีฝน	1,374.8	72.1	สูงกว่า					
สุพรรณบุรี	ไม่มีฝน	1,090.3	44.1	สูงกว่า	ลพบุรี	ไม่มีฝน	980.8	35.5	ต่ำกว่า					
ลพบุรี	ไม่มีฝน	1,140.2	33.1	สูงกว่า	แหลมฉบัง	-	61.4	33.6	ต่ำกว่า					
อุทลอง สกษ.	ไม่มีฝน	850.1	42.2	ต่ำกว่า	ลัดหลิม	ไม่มีฝน	1,459.0	76.1	สูงกว่า					
สนามบินสุวรรณภูมิ	ไม่มีฝน	879.7	27.6	ต่ำกว่า	ระยอง	ไม่มีฝน	1,307.9	50.8	ต่ำกว่า					
สมุทรสงคราม	ไม่มีฝน	583.3	***	***	หัวไผ่ สกษ.	ไม่มีฝน	1,616.7	97.9	ต่ำกว่า					
กาญจนบุรี	ไม่มีฝน	1,193.6	58.6	สูงกว่า	จันทบุรี	ไม่มีฝน	3,448.6	54.5	สูงกว่า					
นครปฐม	ไม่มีฝน	790.6	64.5	ต่ำกว่า	พัลวัน สกษ.	-	3,604.0	66.9	ต่ำกว่า					
กรุงเทพฯ บางนา สกษ.	ไม่มีฝน	2,086.8	63.5	สูงกว่า	ตราด	ไม่มีฝน	5,707.7	73.6	สูงกว่า					
กรุงเทพฯ ท่าเรือคลองเตย	ไม่มีฝน	1,997.2	44.0	สูงกว่า										
กรุงเทพฯ เหนือนคร	ไม่มีฝน	1,998.5	49.5	สูงกว่า										
สนามบินดอนเมือง	ไม่มีฝน	-	37.0	ต่ำกว่า										
ปาร์ก	-	1,317.5	44.1	สูงกว่า										
ราชบุรี	ไม่มีฝน	1,236.7	22.9	ต่ำกว่า										

สัญลักษณ์ ***ไม่มีข้อมูล - ยังไม่ได้รับรายงาน/ไม่มีข้อมูล/ไม่มีฝน

หมายเหตุ ได้รับรายงานเพิ่มเติมโดยการบันทึกของเจ้าหน้าที่เป็นรายวัน ณ เวลา 07:00 น.

ปริมาณฝนสูงสุดรายวันเท่ากับ 56.0 มม. ที่ อ.ชัยบุรี จ.สุราษฎร์ธานี

'ไทยตอนบน'อุณหภูมิลด๔องศาฯ กทม.ลด๓-ได้มีฝน

กรมอุตุนิยมวิทยา พยากรณ์อากาศ ๒๔ ชั่วโมงข้างหน้า ประเทศไทยตอนบนมีอากาศเย็น และอุณหภูมิลดลง ๒-๔ องศาเซลเซียส ส่วนภาคใต้ยังคงมีฝนฟ้าคะนอง สำหรับกรุงเทพมหานครและปริมณฑล อุณหภูมิจะลดลง ๑-๓ องศาเซลเซียส พยากรณ์อากาศสำหรับประเทศไทยตั้งแต่ ๖.๐๐ น.วันนี้ ถึง ๖.๐๐ น.วันพรุ่งนี้

ภาคเหนืออากาศเย็น อุณหภูมิจะลดลง ๑-๓ องศา กับมีลมแรง โดยมีฝนฟ้าคะนองบางแห่ง อุณหภูมิต่ำสุด ๑๙-๒๒ องศาเซลเซียส อุณหภูมิสูงสุด ๓๑-๓๓ องศาเซลเซียส บริเวณยอดดอยอากาศหนาว อุณหภูมิต่ำสุด ๙-๑๒ องศาเซลเซียส ลมตะวันออกเฉียงเหนือ ความเร็ว ๑๐-๒๕ กม./ชม.

ภาคตะวันออกเฉียงเหนืออากาศเย็น อุณหภูมิจะลดลง ๒-๔ องศา กับมีลมแรง อุณหภูมิต่ำสุด ๑๖-๒๐ องศาเซลเซียส อุณหภูมิสูงสุด ๓๐-๓๒ องศาเซลเซียส บริเวณยอดภูอากาศหนาว อุณหภูมิต่ำสุด ๙-๑๒ องศาเซลเซียส ลมตะวันออกเฉียงเหนือ ความเร็ว ๑๕-๓๐ กม./ชม.

ภาคกลางอากาศเย็น อุณหภูมิจะลดลง ๑-๓ องศา กับมีลมแรง อุณหภูมิต่ำสุด ๒๒-๒๓ องศาเซลเซียส อุณหภูมิสูงสุด ๓๒-๓๓ องศาเซลเซียส ลมตะวันออกเฉียงเหนือ ความเร็ว ๑๕-๓๐ กม./ชม.

ภาคตะวันออกอากาศเย็น อุณหภูมิจะลดลง ๑-๓ องศา กับมีลมแรง อุณหภูมิต่ำสุด ๒๐-๒๓ องศาเซลเซียส อุณหภูมิสูงสุด ๓๒-๓๓ องศาเซลเซียส ลมตะวันออกเฉียงเหนือ ความเร็ว ๑๕-๓๐ กม./ชม. ทะเลมีคลื่นสูงประมาณ ๑ เมตร ห่างฝั่งคลื่นสูง ๑-๒ เมตร

ภาคใต้ (ฝั่งตะวันออก)มีเมฆเป็นส่วนมาก กับมีฝนฟ้าคะนอง ร้อยละ ๔๐ ของพื้นที่ ส่วนมากบริเวณจังหวัดสุราษฎร์ธานี นครศรีธรรมราช พัทลุง สงขลา และปัตตานี อุณหภูมิต่ำสุด ๒๒-๒๕ องศาเซลเซียส อุณหภูมิสูงสุด ๓๒-๓๓ องศาเซลเซียส ลมตะวันออกเฉียงเหนือ ความเร็ว ๑๕-๓๕ กม./ชม. ทะเลมีคลื่นสูง ๑-๒ เมตร บริเวณที่มีฝนฟ้าคะนองคลื่นสูงประมาณ ๒ เมตร

ภาคใต้ (ฝั่งตะวันตก)มีเมฆเป็นส่วนมาก กับมีฝนฟ้าคะนอง ร้อยละ ๓๐ ของพื้นที่ ส่วนมากบริเวณจังหวัดพังงา ภูเก็ต กระบี่ ตรัง และสตูล อุณหภูมิต่ำสุด ๒๒-๒๕ องศาเซลเซียส อุณหภูมิสูงสุด ๓๒-๓๔ องศาเซลเซียส ลมตะวันออกเฉียงเหนือ ความเร็ว ๑๕-๓๐ กม./ชม. ทะเลมีคลื่นสูงประมาณ ๑ เมตร ห่างฝั่งคลื่นสูง ๑-๒ เมตร

กรุงเทพมหานครและปริมณฑลอากาศเย็น อุณหภูมิจะลดลง ๑-๓ องศา กับมีลมแรง อุณหภูมิต่ำสุด ๒๒-๒๓ องศาเซลเซียส อุณหภูมิสูงสุด ๓๒-๓๓ องศาเซลเซียส ลมตะวันออกเฉียงเหนือ ความเร็ว ๑๕-๓๐ กม./ชม..

