



# รายงานสถานการณ์น้ำรายวัน

เสนอโดย

ศูนย์เมขลา

ศูนย์ป้องกันวิกฤติน้ำ

กรมทรัพยากรน้ำ

ประจำวันที่ ๗ เมษายน ๒๕๖๐

## สารบัญ

### ๑) สรุปสถานการณ์น้ำ

๑.๑ นัยสำคัญประจำวัน

๑.๒ พื้นที่ที่คาดว่าจะมีฝนตกฟ้าคะนอง

๑.๓ สถานการณ์การเก็บน้ำในเขื่อนขนาดใหญ่

๑.๔ พื้นที่ที่ต้องให้ความสนใจเป็นพิเศษ

๑.๕ พื้นที่น้ำท่วม น้ำท่วมขัง น้ำป่าไหลหลาก และดินโคลนถล่ม

๑.๖ รายละเอียดข้อมูลสนับสนุน

๒) ปริมาณฝนสะสมปี พ.ศ. ๒๕๕๘ และ ๒๕๕๙ เทียบค่าเฉลี่ย ๓๐ ปี

๓) สถานการณ์น้ำในอ่างเก็บน้ำขนาดใหญ่ และขนาดกลาง

๔) สถานการณ์น้ำในลำน้ำ

๕) รายงานสถานการณ์น้ำรายลุ่มน้ำ

๖) รายงานระดับน้ำจากกล้อง CCTV

# สรุปสถานการณ์น้ำ



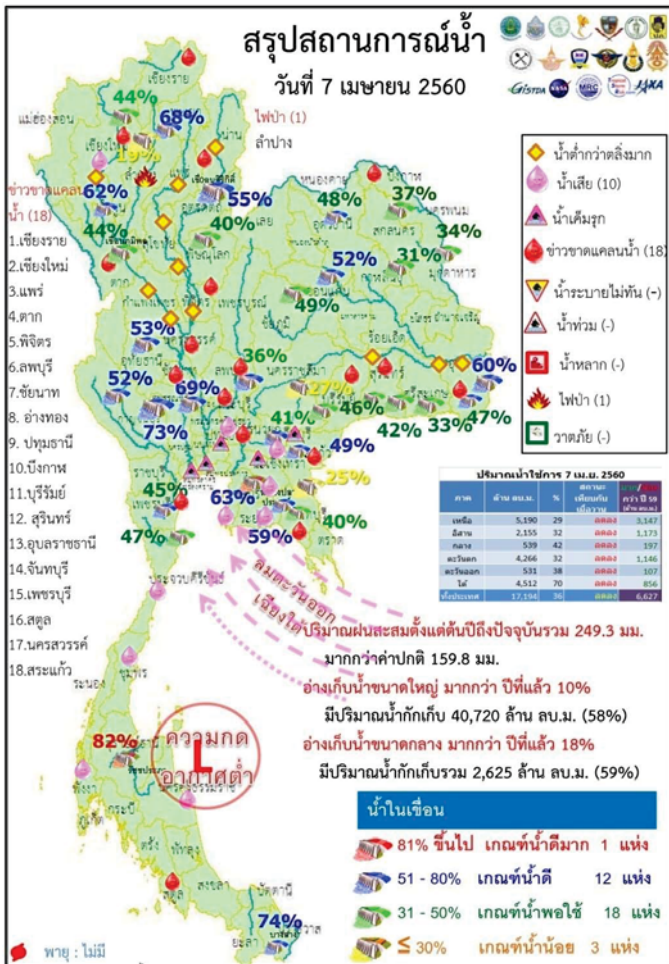


# สรุปสถานการณ์น้ำ

## 7 เมษายน 2560

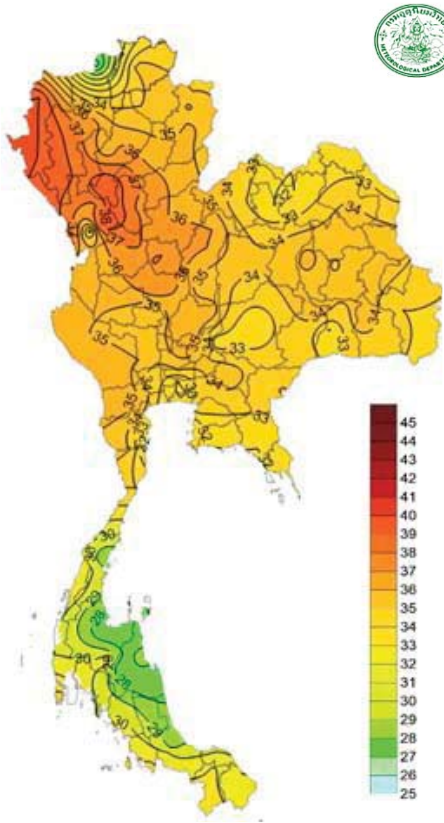
สำนักงานเลขาธิการ

คณะกรรมการทรัพยากรน้ำแห่งชาติ



- ปริมาณฝนสะสมตั้งแต่ต้นปี 2560 ถึง วันที่ 2 เมษายน 60 รวม 249.3 มม. มากกว่าค่าเฉลี่ย 159.8 มม.
- อ่างเก็บน้ำขนาดใหญ่มีปริมาณน้ำเก็บกักรวม 40,720 ล้าน ลบ.ม. (58%) มากกว่าปีที่แล้ว 10% ( 6,581 ล้าน ลบ.ม.)
- อ่างเก็บน้ำขนาดกลาง มีปริมาณน้ำเก็บกักรวม 2,625 ล้าน ลบ.ม. (59%) มากกว่าปีที่แล้ว 18% (816 ล้าน ลบ.ม.)
- พื้นที่ที่ต้องให้ความสนใจเรื่องน้ำ
  - ขาดแคลนน้ำ
    - ขาดแคลนน้ำอุปโภค-บริโภค 10 จังหวัด คือ เชียงใหม่ ตาก พิจิตร อ่างทอง บึงกาฬ บุรีรัมย์ สุรินทร์ อุบลราชธานี สระแก้ว สตูล
    - ขาดแคลนน้ำเกษตร 12 จังหวัด คือ เชียงราย แพร่ พิจิตร บุรีรัมย์ นครสวรรค์ ลพบุรี ชัยนาท อ่างทอง ปทุมธานี สระแก้ว จันทบุรี เพชรบุรี
  - น้ำเค็มรุกถึง จังหวัด สมุทรสงคราม สมุทรสาคร นนทบุรี ฉะเชิงเทรา ปราณบุรี
  - คุณภาพน้ำ
    - น้ำเสียเนื่องจากสิ่งปฏิกูล 10 จังหวัด คือ เชียงใหม่ ปทุมธานี ฉะเชิงเทรา ปราณบุรี ชลบุรี ระยอง ประจวบคีรีขันธ์ ชุมพร นครศรีธรรมราช พังงา
- สถานะน้ำในแม่น้ำสำคัญหลักส่วนใหญ่อยู่ในสภาวะน้ำน้อย ที่อยู่ในภาวะปกติ ได้แก่ แม่น้ำตาปี ที่ จ.สุราษฎร์

คาดการณ์อุณหภูมิกอากาศและฝน



อุณหภูมิสูงสุด 24 ชม. (องศาเซลเซียส)

ภาค	ลักษณะอากาศ พื้นที่จังหวัด	% ฝน	เทียบกับเมื่อวาน
ภาคเหนือ	อากาศร้อนในตอนกลางวัน มีฝนฟ้าคะนองส่วนมาก บริเวณจังหวัดตากและกำแพงเพชร อุณหภูมิ 19-39 องศาC	10	เท่ากับเมื่อวาน
ภาคตะวันออกเฉียงเหนือ	มีฝนฟ้าคะนองบริเวณจังหวัดชัยภูมิ นครราชสีมา บุรีรัมย์ สุรินทร์ ศรีสะเกษ และอุบลราชธานี อุณหภูมิ 22-36 องศาC	40	น้อยกว่าเมื่อวาน
ภาคกลาง	อากาศร้อนในตอนกลางวัน มีฝนฟ้าคะนอง ส่วนมาก บริเวณจังหวัดกาญจนบุรี ราชบุรี สุพรรณบุรี นครปฐม และสมุทรสงคราม อุณหภูมิ 24-38 องศาC	20	เท่ากับเมื่อวาน
ภาคตะวันออก	มีฝนฟ้าคะนอง และมีฝนตกหนักบางแห่ง ส่วนมากบริเวณ จังหวัด ชลบุรี ระยอง จันทบุรี และตราด อุณหภูมิ 23-35 องศาC ทะเลมีคลื่นสูง 1-2 เมตร	60	เท่ากับเมื่อวาน
ภาคใต้ฝั่งตะวันออก	มีฝนฟ้าคะนอง และมีฝนตกหนักบางแห่ง ส่วนมากบริเวณ จังหวัดประจวบคีรีขันธ์ ชุมพร สุราษฎร์ธานี นครศรีธรรมราช อุณหภูมิ 23-33 องศาC ทะเลมีคลื่นสูงประมาณ 1-2 เมตรขึ้นไป	80	เท่ากับเมื่อวาน
ภาคใต้ฝั่งตะวันตก	มีฝนฟ้าคะนอง ส่วนมากบริเวณจังหวัดระนอง พังงา ภูเก็ต กระบี่ และตรัง อุณหภูมิ 22-33 องศาC ทะเลมีคลื่นสูงประมาณ 1-2 เมตร	60	เท่ากับเมื่อวาน
กทม.และปริมณฑล	มีฝนฟ้าคะนอง อุณหภูมิ 25-34 องศาC	40	เท่ากับเมื่อวาน

สถานการณ์การเก็บกักน้ำ

ในเขื่อนขนาดใหญ่

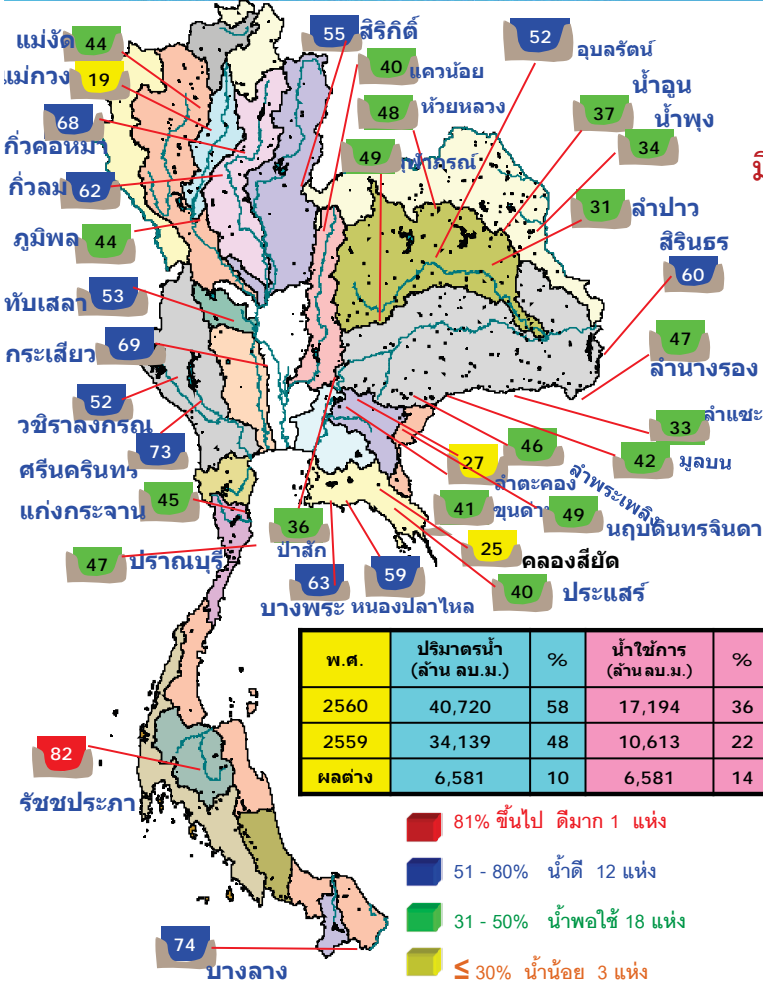
มีปริมาณน้ำต่ำกว่าเกณฑ์กักเก็บน้ำต่ำสุด 4 เขื่อน

มีปริมาณเท่ากับเมื่อวาน 1 เขื่อน

เขื่อนน้ำพุง	สกลนคร	34%
--------------	--------	-----

มีปริมาณลดลงจากเมื่อวาน 3 เขื่อน

เขื่อนภูมิพล	ตาก	44%
แม่กวางอุดมธารา	เชียงใหม่	19%
เขื่อนศรีนครินทร์	กาญจนบุรี	73%



พ.ศ.	ปริมาณน้ำ (ล้าน ลบ.ม.)	%	น้ำใช้การ (ล้าน ลบ.ม.)	%
2560	40,720	58	17,194	36
2559	34,139	48	10,613	22
ผลต่าง	6,581	10	6,581	14

- 81% ขึ้นไป ตีมาก 1 แห่ง
- 51 - 80% น้ำดี 12 แห่ง
- 31 - 50% น้ำพอใช้ 18 แห่ง
- ≤ 30% น้ำน้อย 3 แห่ง

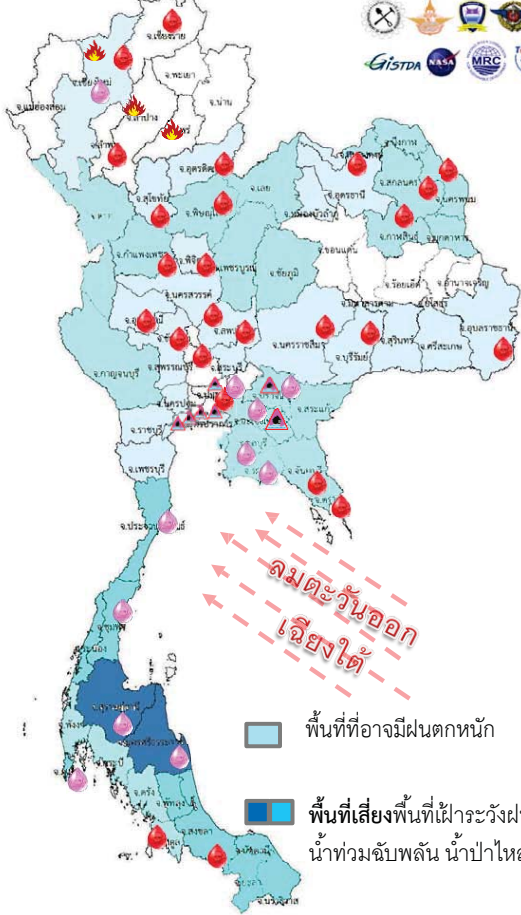
เขื่อน	สภาพน้ำและการระบายน้ำ กทม						
	A	B	C	D	E	F	G
1 เขื่อนภูมิพล	ปริมาณน้ำไหลเข้าอ่าง (ล้าน ลบ.ม.)	เก็บกัก (ล้าน ลบ.ม.)	ระบายออกตามเขื่อน (ล้าน ลบ.ม.)	ปริมาณน้ำที่สามารถใช้ประโยชน์ได้ (ล้าน ลบ.ม.)	ปริมาณน้ำที่สามารถใช้ประโยชน์ได้ (%)	ปริมาณน้ำ (พัน ลบ.ม.)	ใช้ได้จนถึงวันที่
2 เขื่อนสิริกิติ์	6.48	13.00	14.01	2353.39	35.34	241	3 ธ.ค. 2560
3 เขื่อนศรีนครินทร์	0.79	9.00	11.02	2661.11	35.58	241	3 ธ.ค. 2560
4 เขื่อนวังธาร	1.14	13.00	14.17	1581.65	27.05	112	27 ก.ค. 2560
5 เขื่อนรัชชประภา	3.78	10.00	8.58	3286.25	76.65	383	24 เม.ย. 2561
6 เขื่อนบางลาง	3.48	0.50	0.65	801.17	68.01	1,233	21 ส.ค. 2560
7 เขื่อนลลิต	1.36	5.00	6.04	670.04	36.23	111	26 ก.ค. 2561
8 เขื่อนน้ำพุง	0.07	0.00	0.07	46.75	29.82	668	3 ก.พ. 2562
9 เขื่อนสิรินธร	0.00	0.00	0.90	353.80	31.17	393	4 พ.ค. 2561
10 เขื่อนจันทรมาน	0.00	0.00	0.02	42.81	33.83	2,141	15 พ.ค. 2566
11 เขื่อนป่าสักชลสิทธิ์	0.00	3.52	3.52	346.16	36.17	98	13 ก.ค. 2560
12 เขื่อนแควน้อยบำรุงแดน	0.00	3.02	3.03	334.70	37.35	111	26 ก.ค. 2560
รวม	17.18	65.04	71.02	14,649		5	

พื้นที่เสี่ยงภัย



พื้นที่ที่ต้องให้ความสนใจเป็นพิเศษ

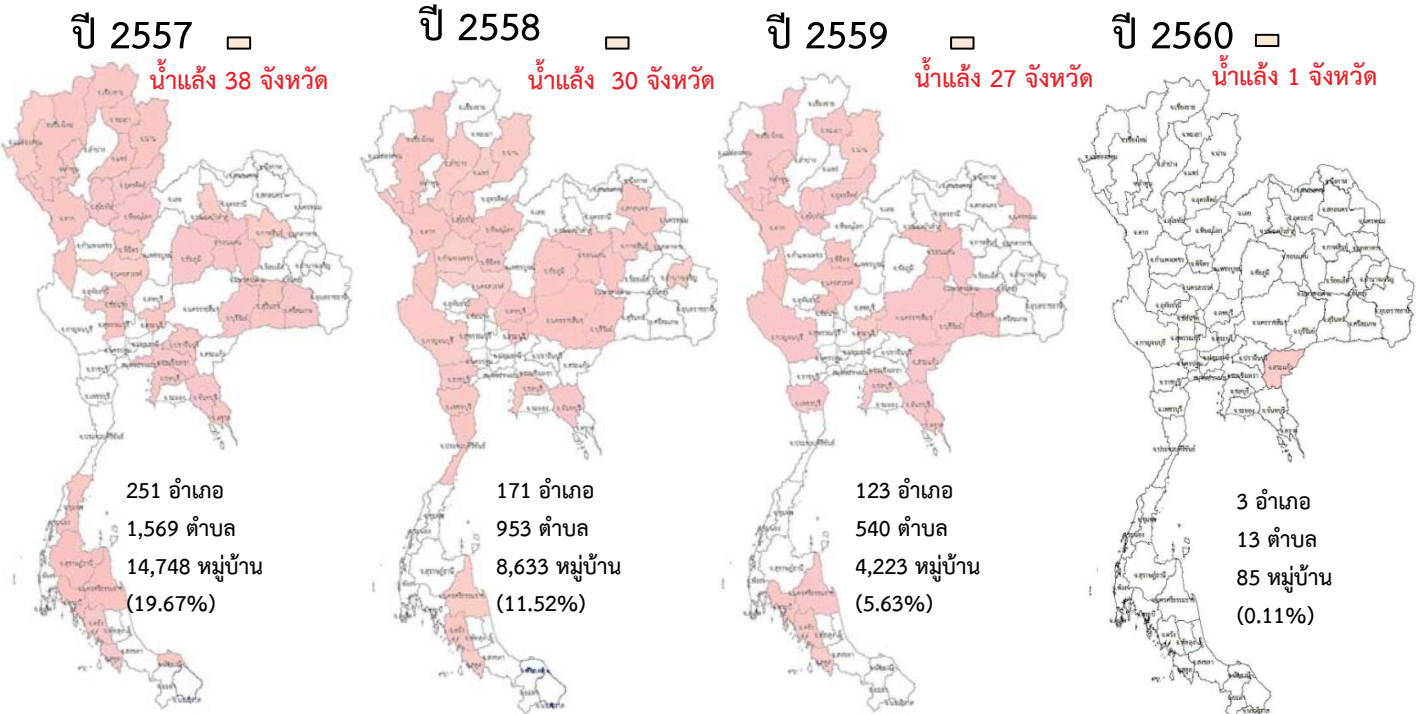
- วันที่ 7 เม.ย. 60 ประเทศไทยตอนบนมีฝนฟ้าคะนองบางแห่ง ภาคใต้มีฝนตกหนักหลายพื้นที่ฝนตกหนักและฝนที่ตกสะสมที่อาจทำให้เกิดน้ำท่วมฉับพลัน น้ำป่าไหลหลาก คลื่นลมบริเวณอ่าวไทยตอนล่างมีคลื่นสูงประมาณ 2 เมตร บริเวณที่มีฝนฟ้าคะนองคลื่นสูงมากกว่า 2 เมตร
- วันที่ 8 -12 เม.ย. 60 ภาคใต้เริ่มมีฝนลดลง ประเทศไทยตอนบนอุณหภูมิจะสูงขึ้นกับมีอากาศร้อนในตอนกลางวัน โดยมีฝนฟ้าคะนองบางแห่งบริเวณภาคตะวันออกเฉียงเหนือตอนล่าง ภาคตะวันออก ภาคกลางตอนล่าง รวมทั้งกรุงเทพมหานครและปริมณฑล



☑️ เฝ้าระวังฝนตกหนัก น้ำท่วมฉับพลัน น้ำป่าไหลหลาก 4 จังหวัด ประจวบคีรีขันธ์ ชุมพร สุราษฎร์ธานี นครศรีธรรมราช

- 🔥 เฝ้าระวังไฟป่า 3 จังหวัด ตาก ลำปาง แพร่
- ⚠️ เฝ้าระวังน้ำเค็มรุก 7 จังหวัด กทม. นนทบุรี ปทุมธานี สมุทรสงคราม สมุทรสาคร ฉะเชิงเทรา ปราจีนบุรี
- 💧 เสี่ยงขาดแคลนน้ำ 27 จังหวัด เชียงใหม่ ลำพูน ตาก เชียงราย อุดรดิตต์ พิษณุโลก พิจิตร กำแพงเพชร นครสวรรค์ อุทัยธานี ชัยนาท อ่างทอง ลพบุรี ปทุมธานี หนองคาย บึงกาฬ สกลนคร นครพนม กาฬสินธุ์ นครราชสีมา บุรีรัมย์ อุบลราชธานี จันทบุรี ตราด เพชรบุรี สงขลา สตูล
- 🌊 เฝ้าระวังน้ำคุณภาพน้ำ 12 จังหวัด เชียงใหม่ ปทุมธานี ปราจีนบุรี ฉะเชิงเทรา ชลบุรี ระยอง ภูเก็ต สุราษฎร์ธานี ประจวบคีรีขันธ์ นครศรีธรรมราช ชุมพร พังงา

พื้นที่ขาดแคลนน้ำ จากข่าว ข้อมูลวันที่ 6 เม.ย.ปี 2557 - 2560

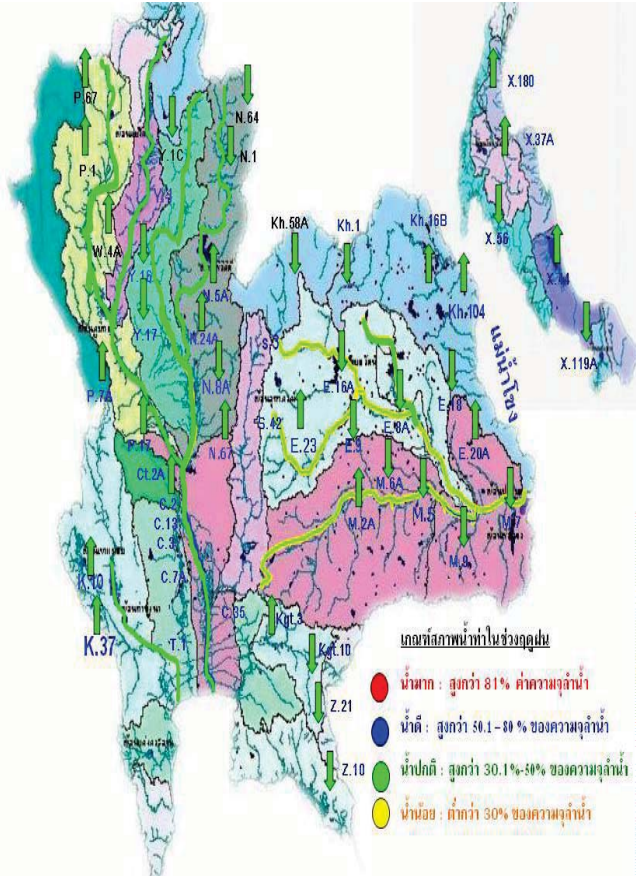


แม่ฮ่องสอน เชียงใหม่ ลำพูน เชียงราย น่าน พะเยา แพร่ เชียงใหม่ ตาก ลำปาง น่าน แพร่ สุโขทัย พิษณุโลก นครสวรรค์ กำแพงเพชร พิจิตร สระบุรี ลพบุรี กาญจนบุรี ราชบุรี ประจวบคีรีขันธ์ ชัยนาท สกลนคร มหาสารคาม ขอนแก่น กาฬสินธุ์ นครราชสีมา บุรีรัมย์ อำนาจเจริญ ชัยภูมิ ชลบุรี จันทบุรี เพชรบุรี นครศรีธรรมราช ตรัง สตูล ปัตตานี

เชียงใหม่ ลำพูน ตาก พะเยา น่าน อุดรดิตต์ สุโขทัย พิจิตร นครสวรรค์ ชัยนาท สระบุรี ขอนแก่น มหาสารคาม บุรีรัมย์ สุรินทร์ นครราชสีมา นครพนม สระแก้ว ชลบุรี จันทบุรี ตราด กาญจนบุรี เพชรบุรี นครศรีธรรมราช กระบี่ ตรัง สตูล

สระแก้ว

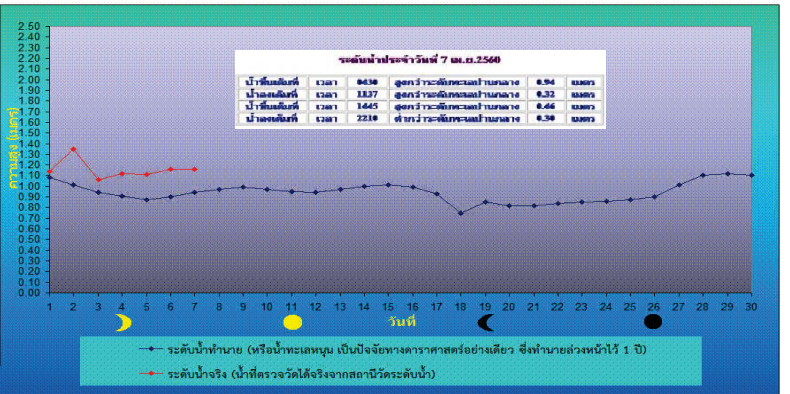
### น้ำในลำน้ำและความเค็มในแม่น้ำเจ้าพระยา

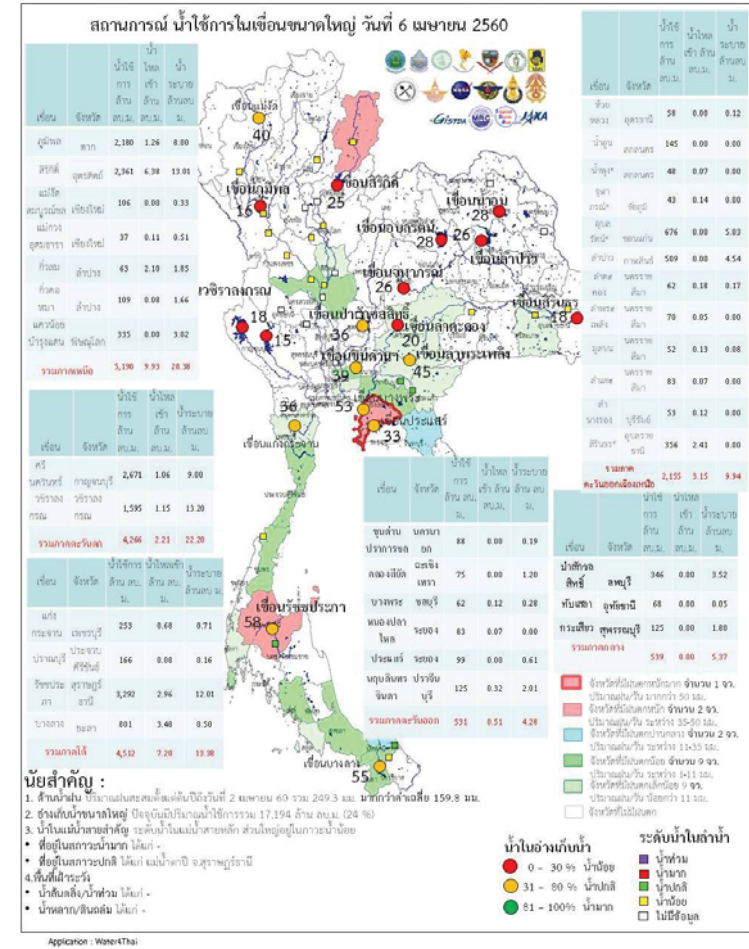
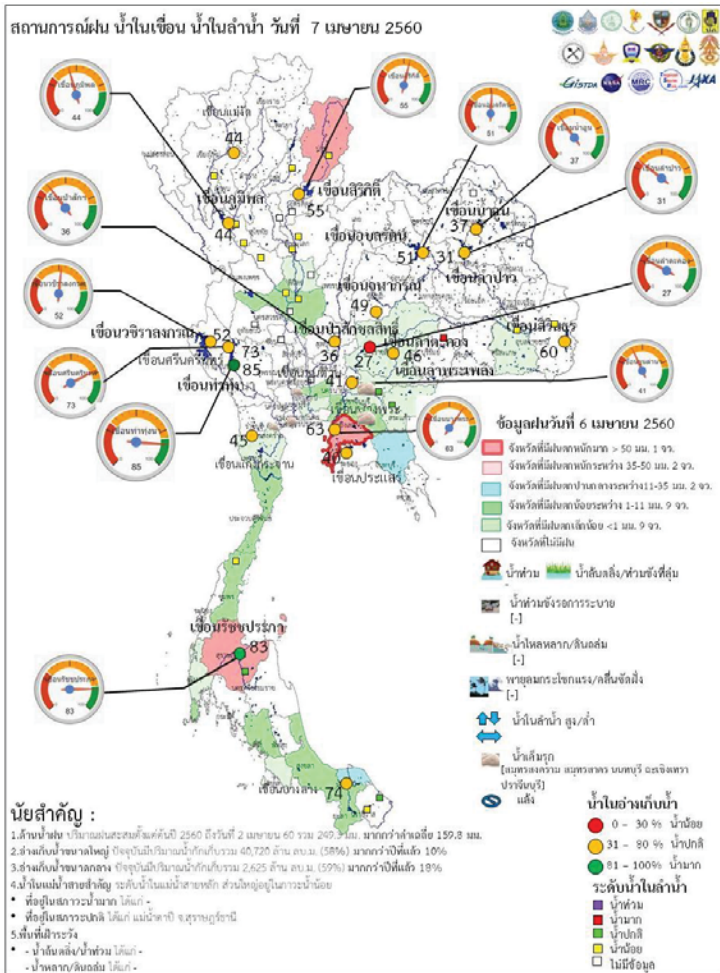


**โครงการระบบพาริวคณาภาพน้ำแบบ Real Time**  
กรมประมงและกรมชลประทาน

สถานี	ระยะทาง	วันที่	เวลา	กรด-ด่าง pH	ความเค็ม Salinity (g/l)	ความขุ่น Turbidity (NTU)	ความนำไฟฟ้า Conductivity (µS/cm)	สารละลาย TDS (mg/l)	คลอโรฟิลล์ Chlorophyll (µg/l)	ออกซิเจนในน้ำ DO (mg/l)	
แม่น้ำเจ้าพระยา											
วัดบ้านแป้ง		07/04/2560	07:00	7.68	0.15	14.71		365	213	4.31	4.60
วัดโพธิ์แดงเหนือ	111	07/04/2560	07:00	7.12	0.14	9.90		333	190	0.90	4.19
วัดโพธิ์ดอม	102	07/04/2560	07:00	7.54	0.14	14.60		333	190	-	4.50
สามแล	96	07/04/2560	07:00	7.42	0.15	18.20		353	210	3.40	4.47
วัดมะขาม	91	07/04/2560	07:00	7.24	0.15	8.50		362	210	3.20	3.34
วัดโสมนังเหนือ	64	07/04/2560	07:00	7.16	0.82	23.34		1819	1073	17.52	0.42
รพ. ศิริราช	50	07/04/2560	07:00	-	-	-		-	-	-	-
คลองวัดโพธิ์	35	07/04/2560	07:00	-	2.44	-		5050	3000	-	-
การท่าเรือ	27	07/04/2560	07:00	7.13	1.38	16.96		2962	1755	-	0.28
โรงไฟฟ้าพระนครใต้	12	07/04/2560	07:00	7.02	13.73	68.75		25035	14880	-	1.22
คลองประปาฝั่งตะวันตก รับน้ำจากเขื่อนแม่งรอง จากอุทยานศรี											
เขื่อนแม่งรอง		07/04/2560	07:00	-	-	-		-	-	-	-
ท่าม่วง	-	07/04/2560	07:00	7.27	0.10	4.10		228	136	-	4.88
คลองประปา กม.54		07/04/2560	07:00	7.76	0.09	9.50		218	130	-	7.17
บางเลน กม.35		07/04/2560	07:00	-	-	-		-	-	-	-
คลองประปา กม.14		07/04/2560	07:00	7.90	0.10	29.50		231	140	-	7.07

ข้อมูลจากเครื่องวัดคุณภาพน้ำ เป็นข้อมูลเพื่อใช้ในการเฝ้าระวังคุณภาพน้ำดิบสำหรับการผลิตน้ำประปาของการประปานครหลวง  
เกณฑ์สีน้ำ : ความเค็ม <0.25 g/l, ความนำไฟฟ้า <500 µS/cm, ออกซิเจนในน้ำ >2 mg/l, กรด-ด่าง ระหว่าง 5-9  
เกณฑ์สีน้ำพระนั่งเกล้า และ รพ.ศิริราช ความเค็ม <1.80 g/l (อ้างอิงฝ่ายคุณภาพน้ำ)  
เกณฑ์สีน้ำรับการเกษตร : ความเค็ม <2 g/l, ความนำไฟฟ้า <4,000 µS/cm







ระดับน้ำในเขื่อน

วันที่ 7 เมษายน 2560 รายงานสถานการณ์การเก็บกักน้ำในเขื่อนขนาดใหญ่ เขื่อนขนาดใหญ่ที่มีปริมาณน้ำต่ำกว่าเกณฑ์กักเก็บน้ำต่ำสุด จำนวน 6 เขื่อน

เขื่อน	จังหวัด	% น้ำเมื่อเทียบกับ ความจุเก็บกัก	เทียบข้อมูล ในอดีต	เทียบกับ เมื่อวาน
1.เขื่อนภูมิพล	ตาก	44	มากกว่าปี 2558	เท่ากับเมื่อวาน
2.แม่กวงอุดมธารา	เชียงใหม่	19	มากกว่าปี 2558	ลดลง
3.เขื่อนน้ำพุง	สกลนคร	34	มากกว่าปี 2558	เท่ากับเมื่อวาน
4.เขื่อนศรีนครินทร์	กาญจนบุรี	73	มากกว่าปี 2558	เท่ากับเมื่อวาน
5.เขื่อนบางลาง	ยะลา	74	น้อยกว่าปี 2558	เท่ากับเมื่อวาน

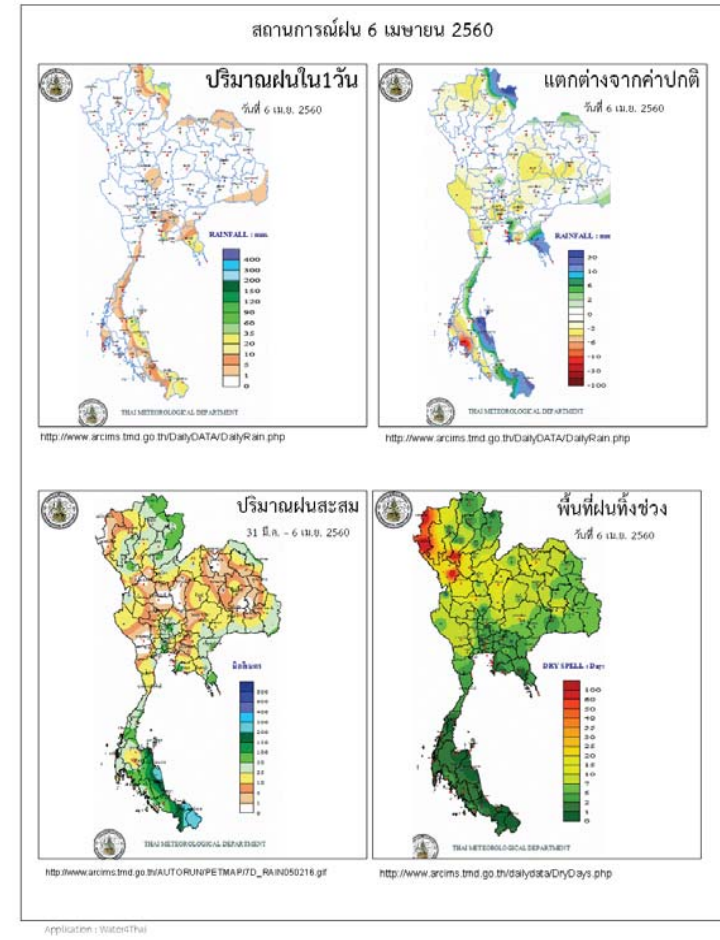
สถานการณ์น้ำในลุ่มน้ำเจ้าพระยา

มีปริมาณน้ำต้นทุนเหลือในเขื่อนทั้ง 4 แห่ง ณ วันที่ 6 เมษายน 2560 รวม 5,222 ล้านลูกบาศก์เมตร

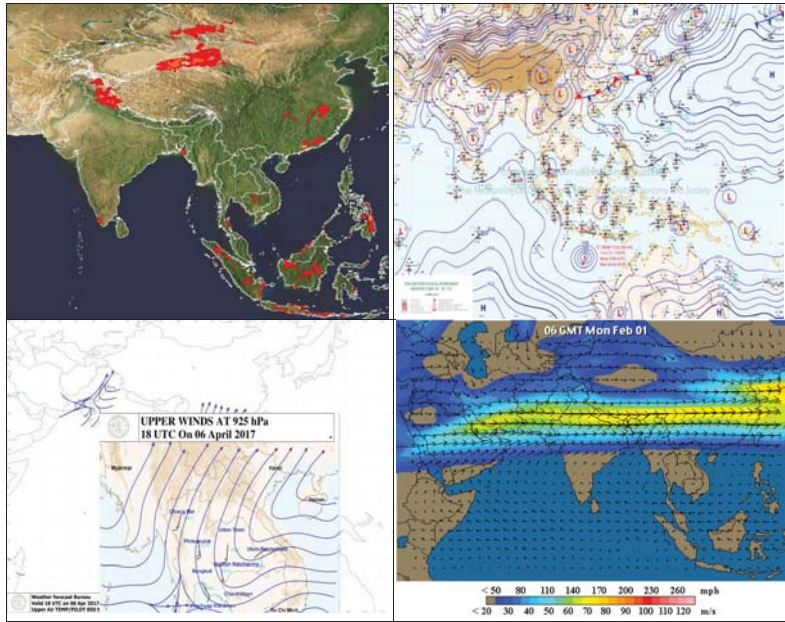
สภาพน้ำในอ่างเก็บน้ำ ภูมิพล สิริกิติ์ แควน้อยฯ และป่าสักฯ วันที่ 6 เมษายน 2560

อ่างเก็บน้ำ	ปริมาณน้ำในอ่างฯ		ปริมาณน้ำใช้การได้		ปริมาณน้ำไหลลงอ่างฯ		ปริมาณน้ำระบาย		ปริมาณน้ำ รับผิดชอบ
	ปริมาตรน้ำ	% ความจุอ่างฯ	ปริมาตรน้ำ	% น้ำใช้การ	วันนี้	เมื่อวาน	วันนี้	เมื่อวาน	
ภูมิพล	5,980	44	2,180	23	1.26	0.67	8.00	9.00	7,482
สิริกิติ์	5,211	55	2,361	35	6.38	6.39	13.01	13.02	4,299
ภูมิพล+สิริกิติ์	11,191	49	4,541	28	7.64	7.06	21.01	22.02	11,781
แควน้อยฯ	378	40	335	37	0.00	0.00	3.02	4.32	561
ป่าสักชลสิทธิ์	349	36	346	36	0.00	0.00	3.52	3.53	611
รวมทั้งหมด	11,918	48	5,222	29	7.64	7.06	27.55	29.87	12,953

(หน่วย : ล้าน ลบ.ม.)



ข้อมูลสภาพอากาศ

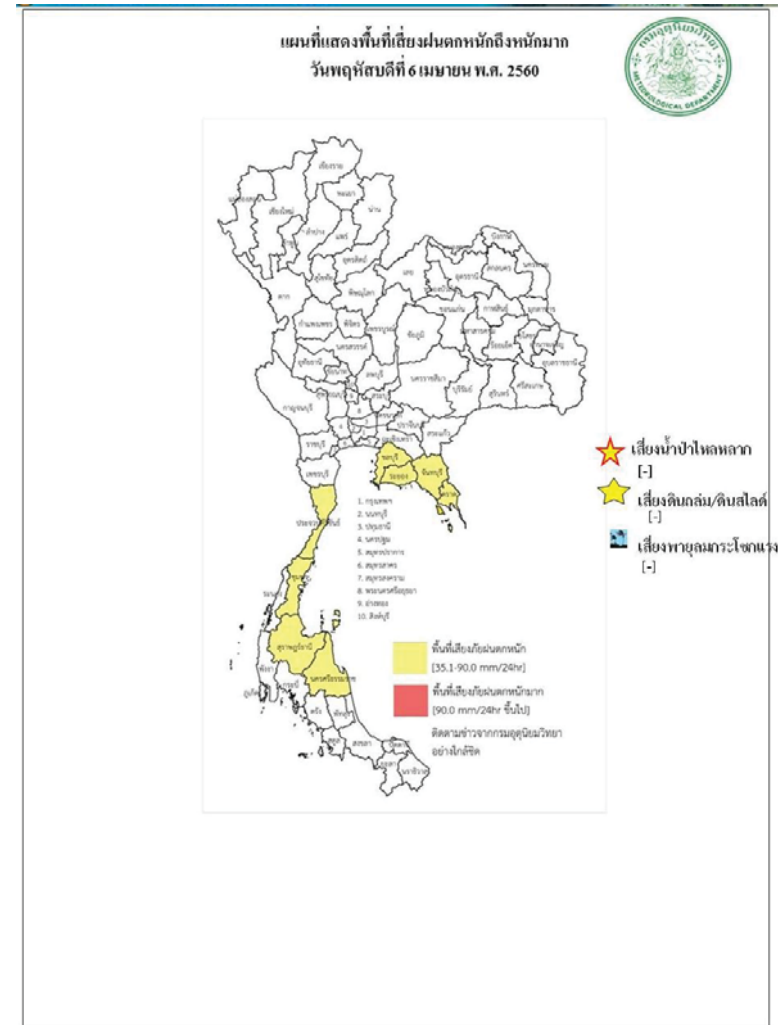


พยากรณ์อากาศ วันที่ 7 เมษายน 2560

พยากรณ์อากาศ 24 ชั่วโมงข้างหน้า ภาคใต้มีฝนตกหนักหลายพื้นที่ สำหรับประเทศไทยตอนบนมีฝนฟ้าคะนองบางแห่ง ขอให้ประชาชนบริเวณภาคใต้ระวังอันตรายจากฝนตกหนักและฝนที่ตกสะสมที่อาจทำให้เกิดน้ำท่วมฉับพลัน น้ำป่าไหลหลาก และติดตามข่าวพยากรณ์อากาศจากกรมอุตุนิยมวิทยาอย่างใกล้ชิดไว้ด้วย สำหรับคลื่นลมบริเวณอ่าวไทยตอนล่างมีคลื่นสูงประมาณ 2 เมตร บริเวณที่มีฝนฟ้าคะนองคลื่นสูงมากกว่า 2 เมตร ขอให้ชาวเรือเดินเรือด้วยความระมัดระวัง

ภาค	ลักษณะอากาศวันนี้	คาดหมาย
เหนือ	มีเมฆบางส่วน กับมีอากาศร้อนในตอนกลางวัน โดยมีฝนฟ้าคะนอง ร้อยละ 10 ของพื้นที่ ส่วนมากบริเวณจังหวัดตากและกำแพงเพชร อุณหภูมิ 19-39 องศาเซลเซียส	วันที่ 6-7 เม.ย. อากาศร้อนในตอนกลางวัน โดยมีฝนฟ้าคะนองร้อยละ 10-20 ของพื้นที่ กับมีลมกระโชกแรงบางแห่ง อุณหภูมิ 20-39 องศาเซลเซียส วันที่ 8-12 เม.ย. อากาศร้อนในตอนกลางวัน กับมีอากาศร้อนจัดในบางพื้นที่ โดยมีฝนฟ้าคะนองร้อยละ 10 ของพื้นที่ อุณหภูมิ 22-40 องศาเซลเซียส
ตะวันออกเฉียงเหนือ	มีเมฆเป็นส่วนมาก กับมีฝนฟ้าคะนอง ร้อยละ 40 ของพื้นที่ ส่วนมากบริเวณจังหวัดชัยภูมิ นครราชสีมา บุรีรัมย์ สุรินทร์ ศรีสะเกษ และอุบลราชธานี อุณหภูมิ 22-36 องศาเซลเซียส	วันที่ 6-7 เม.ย. มีเมฆเป็นส่วนมาก กับมีฝนฟ้าคะนองร้อยละ 40-60 ของพื้นที่ อุณหภูมิ 21-36 องศาเซลเซียส วันที่ 8-12 เม.ย. มีเมฆเป็นส่วนมาก กับมีฝนฟ้าคะนองร้อยละ 20-30 ของพื้นที่ อุณหภูมิ 22-38 องศาเซลเซียส
กลาง	มีเมฆเป็นส่วนมาก กับมีอากาศร้อนในตอนกลางวัน โดยมีฝนฟ้าคะนอง ร้อยละ 20 ของพื้นที่ ส่วนมากบริเวณจังหวัดกาญจนบุรี ราชบุรี สุพรรณบุรี นครปฐม และสมุทรสงคราม อุณหภูมิ 24-38 องศาเซลเซียส	วันที่ 6-7 เม.ย. อากาศร้อนในตอนกลางวัน โดยมีฝนฟ้าคะนองร้อยละ 20-30 ของพื้นที่ กับมีลมกระโชกแรงบางแห่ง อุณหภูมิ 23-38 องศาเซลเซียส วันที่ 8-12 เม.ย. อากาศร้อนในตอนกลางวัน กับมีอากาศร้อนจัดในบางพื้นที่ โดยมีฝนฟ้าคะนองร้อยละ 10 ของพื้นที่ อุณหภูมิ 23-40 องศาเซลเซียส
ตะวันออก	มีเมฆเป็นส่วนมาก กับมีฝนฟ้าคะนอง ร้อยละ 60 ของพื้นที่ และมีฝนตกหนักบางแห่ง ส่วนมากบริเวณจังหวัดชลบุรี ระยอง จันทบุรี และตราด อุณหภูมิ 23-	วันที่ 6-8 เม.ย. มีเมฆเป็นส่วนมากกับมีฝนฟ้าคะนองร้อยละ 40-60 ของพื้นที่ อุณหภูมิ 22-36 องศาเซลเซียส ลมตะวันออกเฉียงใต้ ความเร็ว 15-35 กม./

	35 องศาเซลเซียส	ชม. ทะเลมีคลื่นสูง 1-2 เมตร ส่วนในช่วงวันที่ 9-12 เม.ย.มีเมฆเป็นส่วนมากกับมีฝนฟ้าคะนองร้อยละ 10-30 ของพื้นที่ อุณหภูมิตั้งแต่ 23-37 องศาเซลเซียส ทะเลมีคลื่นสูงประมาณ 1 เมตร บริเวณที่มีฝนฟ้าคะนองคลื่นสูง 1-2 เมตร
ใต้ (ฝั่งตะวันออก)	มีเมฆมาก กับมีฝนฟ้าคะนอง ร้อยละ 80 ของพื้นที่ และมีฝนตกหนักบางแห่ง ส่วนมากบริเวณจังหวัดประจวบคีรีขันธ์ ชุมพร สุราษฎร์ธานี และนครศรีธรรมราช อุณหภูมิตั้งแต่ 23-33 องศาเซลเซียส. ทะเลมีคลื่นสูง 1-2 เมตร บริเวณที่มีฝนฟ้าคะนองคลื่นสูงมากกว่า 2 เมตร	วันที่ 6-7 เม.ย.มีฝนฟ้าคะนองร้อยละ 70-80 ของพื้นที่ โดยมีฝนตกหนักหลายพื้นที่และมีฝนตกหนักมากบางแห่ง ทะเลมีคลื่นสูงประมาณ 2 เมตร บริเวณที่มีฝนฟ้าคะนองคลื่นสูงมากกว่า 2 เมตร วันที่ 8-12 เม.ย. มีฝนฟ้าคะนองร้อยละ 40-60 ของพื้นที่ โดยมีฝนตกหนักบางแห่ง อุณหภูมิตั้งแต่ 22-33 องศาเซลเซียส
ใต้ (ฝั่งตะวันตก)	มีเมฆมาก กับมีฝนฟ้าคะนอง ร้อยละ 60 ของพื้นที่ ส่วนมากบริเวณจังหวัดระนอง พังงา ภูเก็ต กระบี่ และตรัง อุณหภูมิตั้งแต่ 22-33 องศาเซลเซียส ทะเลมีคลื่นสูงประมาณ 1 เมตร	วันที่ 6-7 เม.ย.มีฝนฟ้าคะนองร้อยละ 60-80 ของพื้นที่ โดยมีฝนตกหนักบางแห่ง ทะเลมีคลื่นสูงประมาณ 1 เมตร วันที่ 8-12 เม.ย. มีฝนฟ้าคะนองร้อยละ 40-60 ของพื้นที่ โดยมีฝนตกหนักบางแห่ง อุณหภูมิตั้งแต่ 21-34 องศาเซลเซียส ทะเลมีคลื่นสูง 1-2 เมตร
กรุงเทพมหานคร	มีเมฆเป็นส่วนมาก กับมีฝนฟ้าคะนองร้อยละ 40 ของพื้นที่ อุณหภูมิตั้งแต่ 25-34 องศาเซลเซียส	มีเมฆเป็นส่วนมาก กับมีฝนฟ้าคะนองร้อยละ 40 ของพื้นที่ อุณหภูมิตั้งแต่ 25-34 องศาเซลเซียส



สถานการณ์ความเค็มของน้ำในแม่น้ำเจ้าพระยา วันที่ 7 เมษายน 2560

สถานี	ค่าความเค็ม (g/l)	เทียบกับมาตรฐาน	เทียบกับเมื่อวาน	แนวโน้ม
วัดโพธิ์แดงเหนือ	0.14	อยู่ในมาตรฐานเพื่อการผลิตประปา	เท่ากับเมื่อวาน	ทรงตัว
วัดไผ่ล้อม	0.14	อยู่ในมาตรฐานเพื่อการผลิตประปา	เท่ากับเมื่อวาน	ทรงตัว
สถานีสูบน้ำสำแล	0.16	อยู่ในมาตรฐานเพื่อการผลิตประปา	เท่ากับเมื่อวาน	ทรงตัว
คลองลัดโพธิ์	2.19	อยู่ในมาตรฐานเพื่อการผลิตประปา	ต่ำกว่าเมื่อวาน	ทรงตัว
รังสิตไชฟอน	-	-	-	-
เขื่อนแม่กลอง	-	-	-	-
ท่าม่วง	0.10	อยู่ในมาตรฐานเพื่อการผลิตประปา	สูงกว่าเมื่อวาน	ทรงตัว
คลองประปา กม.54	0.09	อยู่ในมาตรฐานเพื่อการผลิตประปา	ต่ำกว่าเมื่อวาน	ทรงตัว
บางเลน กม.35	-	-	-	-
คลองประปา กม.14	0.10	อยู่ในมาตรฐานเพื่อการผลิตประปา	สูงกว่าเมื่อวาน	ทรงตัว

ตารางแสดงระดับน้ำทะเลหนุน ปี 2560 กับ ปี 2559 (ข้อมูลวันที่ 7 เม.ย. 2560)

ตารางแสดงระดับน้ำทะเลหนุน ปี 2560 กับ ปี 2559 (ข้อมูลวันที่ 7 เม.ย. 2560)										
ที่	ชื่อสถานี	สถานที่ตั้ง	น้ำขึ้นเต็มที่				น้ำลงเต็มที่			
			ปี 2560		ปี 2559		ปี 2560		ปี 2559	
			เวลา (น.)	ระดับน้ำ (ม.)	เวลา (น.)	ระดับน้ำ (ม.)	เวลา (น.)	ระดับน้ำ (ม.)	เวลา (น.)	ระดับน้ำ (ม.)
1	กองบัญชาการกองทัพเรือ	กรุงเทพฯ	04.30	0.94	06.17	2.93	22.10	0.30	13.33	1.65
2	ป้อมพระจุลจอมเกล้า	สมุทรปราการ	03.34	1.02	05.02	2.86	10.31	0.01	11.58	1.02

ตารางเปรียบเทียบสถานการณ์น้ำในแม่น้ำสายหลัก ปี 2560 กับ ปี 2559

(ข้อมูลวันที่ 7 เม.ย. 2560)

สถานี	ที่ตั้ง	ลุ่มน้ำ	ระดับตลิ่ง (ม.)	ระดับน้ำที่วัดได้ (ม.)		ระดับปี 2560 ต่างจากปี 2559 (ม.)
				ปี 2559	ปี 2560	
Y.3A	สุโขทัย-สวรรคโลก	ยม	10.5	-0.87	-0.58	ต่ำกว่า 1.45
W.4A	ตาก - สามเงา	วัง	6.1	0.00	1.04	na
P.7A	กำแพงเพชร - เมือง	ปิง	5.87	0.27	0.54	สูงกว่า 0.27
Y.16	พิษณุโลก - บางระกำ	ยม	7	-0.35	0.25	ต่ำกว่า 0.1
Y.5	พิจิตร - โพทะเล	ยม	8.25	-0.19	0.65	สูงกว่า 0.46
N.2B	อุตรดิตถ์ - เมือง	น่าน	7.63	0.57	1.28	สูงกว่า 0.71
P.17	นครสวรรค์ - บรรพตพิสัย	ปิง	38.08	34.40	35.05	สูงกว่า 0.65
N.67	นครสวรรค์ - ชุมแสง	น่าน	28.3	18.66	19.93	สูงกว่า 1.27
C.2	นครสวรรค์ - เมือง	เจ้าพระยา	26.2	17.35	17.98	สูงกว่า 0.63
C.30	อุทัยธานี - ชุนแก้ว	เจ้าพระยา	108.3	101.60	101.45	ต่ำกว่า 0.15
C.13	ชัยนาท - สรรพยา	เจ้าพระยา	16.34	5.96	5.65	ต่ำกว่า 0.31
S.39	ลพบุรี - ชัยบาดาล	ป่าสัก	52.59	38.78	39.30	สูงกว่า 0.52
C.29A	อยุธยา - บางไทร	เจ้าพระยา	na.	0.95	0.90	ต่ำกว่า 0.05
แม่น้ำปราจีนบุรี	ปราจีนบุรี - อ.กบินทร์บุรี	ปราจีนบุรี	10.2	na	1.50	na.
หนองคาย อ.เมือง (โขง)	หนองคาย อ.เมือง (โขง)	โขง	12.1	3.2	3.3	na.
นครพนม อ.เมือง (โขง)	นครพนม อ.เมือง (โขง)	โขง	12.3	3.4	2.3	na.

**การปฏิบัติการและการช่วยเหลือผู้ประสบภัยแล้ง ของหน่วยงานต่าง ๆ หน่วยทหาร**

1.1 สมเด็จพระเจ้าอยู่หัวมหาวชิราลงกรณ บดินทรเทพยวรางกูร ทรงพระกรุณาโปรดเกล้าฯ ให้สมเด็จพระเจ้าลูกเธอ เจ้าฟ้าจุฬาภรณวลัยลักษณ์ อัครราชกุมารี เสด็จพระราชดำเนินแทนพระองค์ทรงเยี่ยมราษฎรที่ได้รับความเดือดร้อนจากอุทกภัย ณ ศูนย์ช่วยเหลือผู้ประสบอุทกภัย โรงเรียนบางสะพานวิทยาคม อำเภอบางสะพาน จังหวัดประจวบคีรีขันธ์ พร้อมพระราชทานถุงยังชีพ จำนวน 500 ชุด และ ณ ต.คลองปือ อ.ปากพอง จ.นครศรีธรรมราช พร้อมพระราชทานถุงยังชีพ จำนวน 500 ชุด และทรงพระกรุณาโปรดเกล้าฯ ให้ผู้แทนพระองค์ อัญเชิญถุงยังชีพพระราชทานช่วยเหลือผู้ประสบภัย ดังนี้

- วันที่ 7 ธ.ค. 59 ผู้แทนพระองค์อัญเชิญถุงยังชีพพระราชทาน ช่วยเหลือผู้ประสบอุทกภัย ณ วัดภูเขาทอง อ.ควนขนุน จ.พัทลุง จำนวน 1,000 ชุด
- วันที่ 9 ธ.ค. 59 ผู้แทนพระองค์อัญเชิญถุงยังชีพพระราชทาน ช่วยเหลือผู้ประสบอุทกภัย ในพื้นที่ ต.ท่าข้าม อ.พุนพิน จ.สุราษฎร์ธานี จำนวน 1,000 ชุด
- วันที่ 11 ธ.ค. 59 ผู้แทนพระองค์อัญเชิญถุงยังชีพพระราชทาน ช่วยเหลือผู้ประสบอุทกภัย ในพื้นที่ จ.ปัตตานี 1,000 ชุด
- วันที่ 25 ม.ค. 60 ผู้แทนพระองค์อัญเชิญถุงยังชีพพระราชทาน ช่วยเหลือผู้ประสบอุทกภัย ในพื้นที่ ต.ต้นหยงมัส อ.ระแงะ จ.นราธิวาส 500 ชุด
- วันที่ 25 ม.ค. 60 ผู้แทนพระองค์อัญเชิญถุงยังชีพพระราชทาน ช่วยเหลือผู้ประสบอุทกภัย ในพื้นที่ ต.เกาะล่อ อ.รามัน จ.ยะลา 600 ชุด
- วันที่ 26 ม.ค. 60 พล.อ.ไพบุลย์ คุ้มฉายา องคมนตรี เป็นผู้แทนพระองค์อัญเชิญถุงยังชีพ พระราชทานช่วยเหลือผู้ประสบอุทกภัย ณ อ.สวี จ.ชุมพร 1,000 ชุด
- วันที่ 30 ม.ค. 60 พล.อ.กัมปนาท รุดดิษฐ์ องคมนตรี เป็นผู้แทนพระองค์อัญเชิญถุงยังชีพ พระราชทานช่วยเหลือผู้ประสบอุทกภัย ณ อ.บางสะพาน จ.ประจวบคีรีขันธ์ 1,000 ชุด
- วันที่ 30 ม.ค. 60 ผู้แทนพระองค์อัญเชิญถุงยังชีพพระราชทาน ช่วยเหลือผู้ประสบอุทกภัย พื้นที่ โรงเรียนจุฬาภรณ ต.บางรัก อ.เมืองฯ จ.ตรัง 1,000 ชุด
- วันที่ 3 ก.พ. 60 นายพลการ สุวรรณรัฐ องคมนตรี เป็นผู้แทนพระองค์อัญเชิญถุงยังชีพ พระราชทานช่วยเหลือผู้ประสบอุทกภัย ณ โรงเรียนบ้านไทรงาม ม.7 ต.ท่าข้าม อ.พุนพิน 500 ชุด, ศาลาประชาร่วมใจ เขต

ไท่องค์กราชัน ม.1 ต.ทรัพย์ทวี อ.บ้านนาเดิม 500 ชุด, ศาลาหมู่บ้านคลองโร ม.5 ต.พวงพรนคร อ.เคียนซา 500 ชุด จ.สุราษฎร์ธานี รวมทั้งสิ้น 1,500 ชุด

- วันที่ 15 ก.พ. 60 พลเอก ไพบุลย์ คุ้มฉายา องคมนตรี เป็นผู้แทนพระองค์อัญเชิญถุงยังชีพ พระราชทานช่วยเหลือผู้ประสบอุทกภัย ณ อบต.หินตก อ.ร่อนพิบูลย์ จ.นครศรีธรรมราช 1,000 ชุด

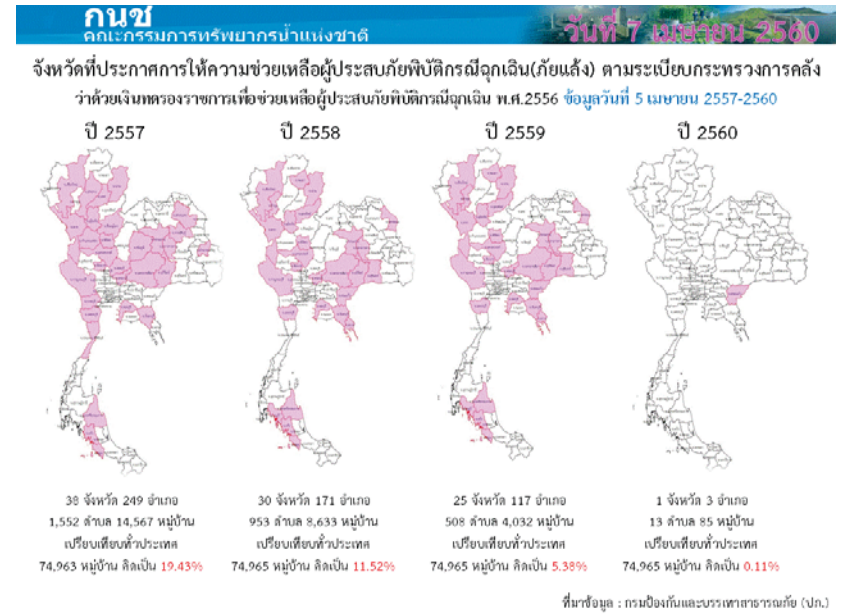
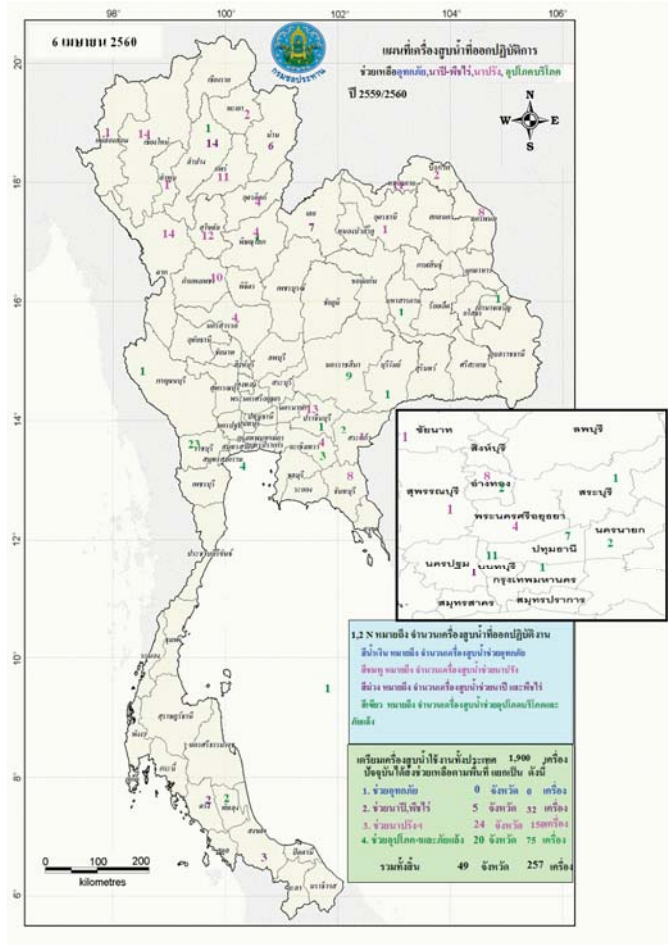
1.2 สมเด็จพระเทพรัตนราชสุดาฯ พระราชทานหญ้าแห้งอาหารสัตว์ 80,000 กก. ที่ จ.สุราษฎร์ธานี 10,000 กก. จ.พัทลุง 10,000 กก. จ.สงขลา 10,000 กก.

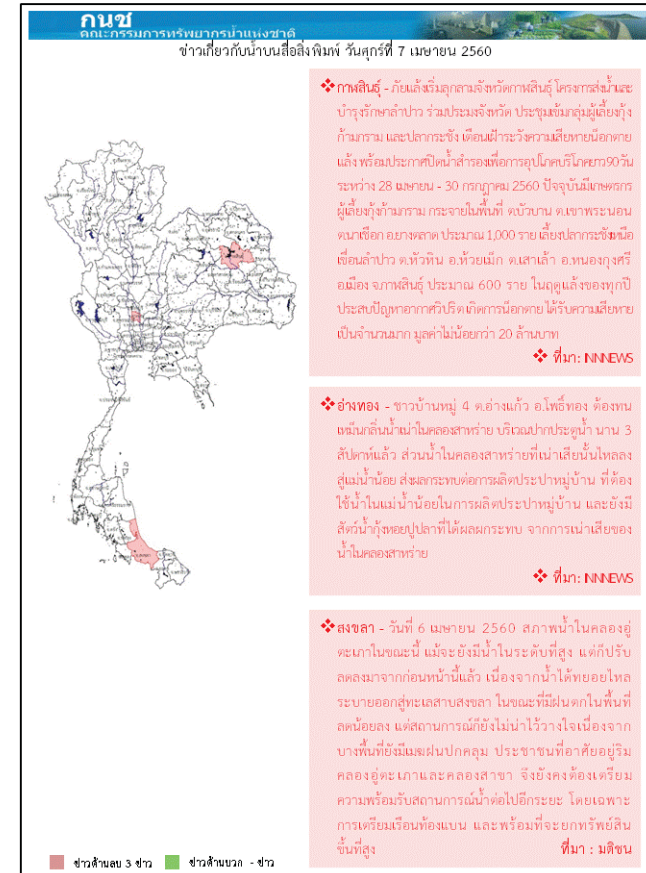
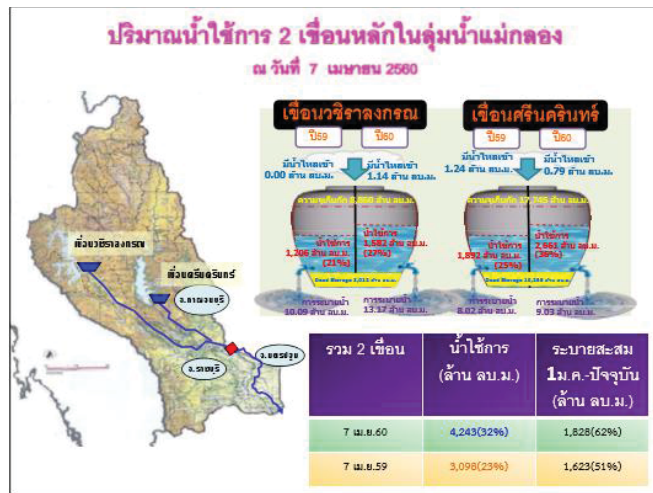
**กรมทรัพยากรน้ำ**

การช่วยเหลือในการป้องกันและบรรเทาปัญหาอุทกภัยและภัยแล้ง

ในช่วงวันที่ 28 ธันวาคม 2559 – 4 มกราคม 2560

- 1.1 พื้นที่ อบต.ท่านางแนว อ.แวงน้อย จ.ขอนแก่น ติดตั้งเครื่องสูบน้ำขนาด10 นิ้ว จำนวน 1 เครื่อง
- สูบน้ำสำรองน้ำเพื่อการประปา 1.2 พื้นที่ กำนันตำบลโนนทอง อ.แวงใหญ่ จ.ขอนแก่น ติดตั้งเครื่องสูบน้ำขนาด10 นิ้ว จำนวน 1 เครื่อง





# ปริมาณฝนสะสมปี

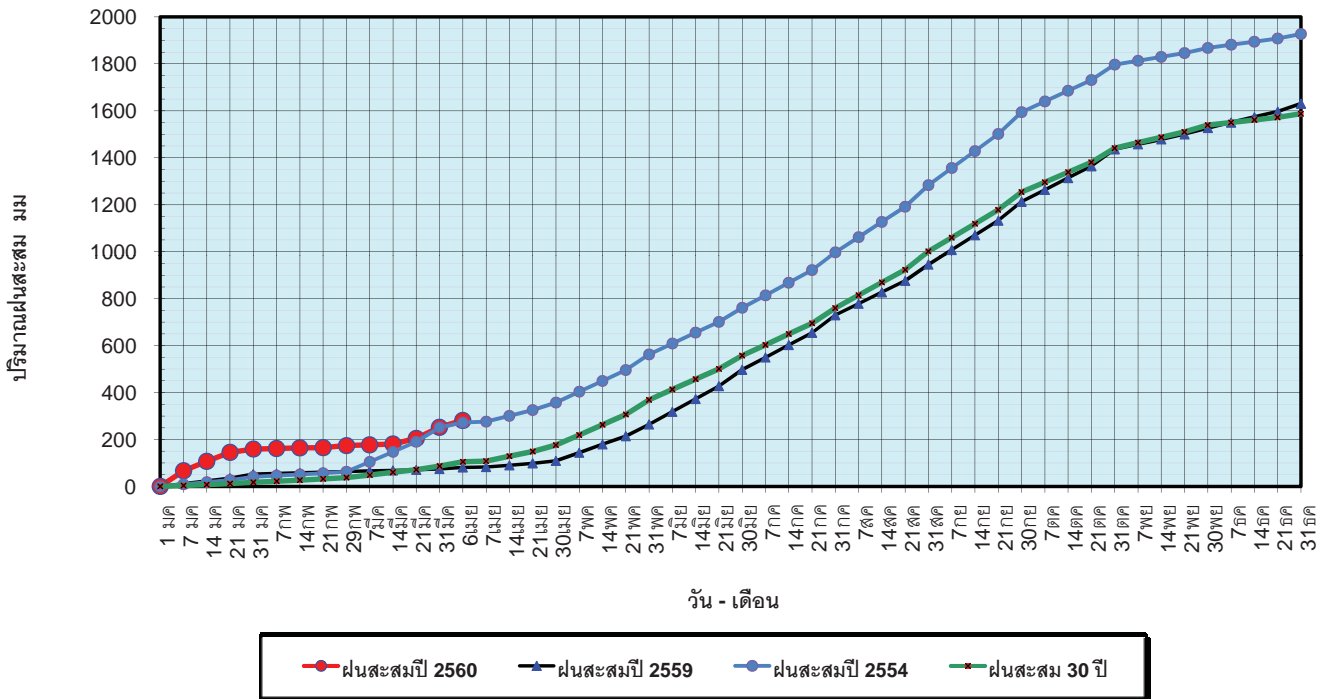
พ.ศ. ๒๕๕๙ และ ๒๕๖๐

เทียบค่าเฉลี่ย ๓๐ ปี



วันที่ 6 เมษายน 2560  
 ฝน30ปี = 104.64 มม. (สะสมทั้งปี = 1,587.50 มม.)  
 ปี59 = 81.37 มม. (สะสมทั้งปี = 1,630.64 มม.)  
 ปี60 = 281.24 มม.  
 เปรียบเทียบกับ ปี 59 มีค่ามากกว่า 199.87 มม.  
 เปรียบเทียบกับฝนเฉลี่ย 30 ปี มีค่ามากกว่า 176.60 มม.

**ปริมาณฝนสะสมปี 2554-2559-2560 เทียบกับค่าเฉลี่ย 30 ปี**

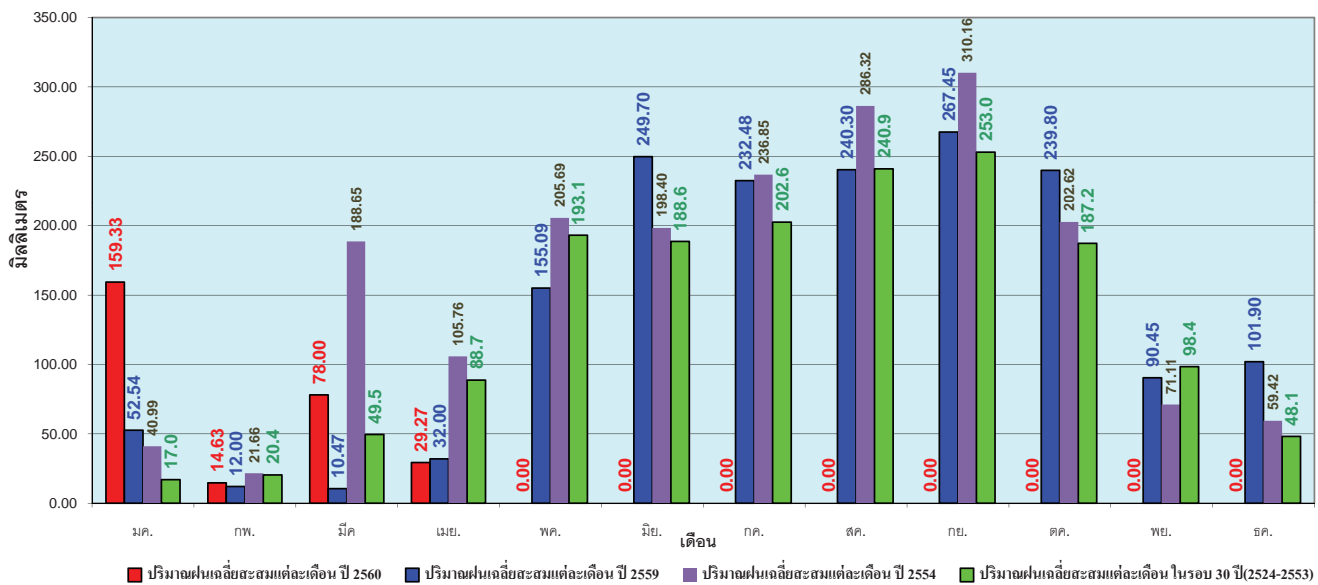


ข้อมูลจากกรมอุตุนิยมวิทยาจำนวน 122  
 สถานีข้อมูลปริมาณฝนสะสมถึง วันที่  
 6 เมษายน 2560

ศูนย์เมขลา ศูนย์ป้องกันวิกฤติน้ำ กรมทรัพยากรน้ำ

วันที่ 6 เมษายน 2560  
 ฝน30ปี = 104.64 มม. (สะสมทั้งปี = 1,587.50 มม.)  
 ปี59 = 81.37 มม. (สะสมทั้งปี = 1,630.64 มม.)  
 ปี60 = 281.24 มม.  
 เปรียบเทียบกับ ปี 59 มีค่ามากกว่า 199.87 มม.  
 เปรียบเทียบกับฝนเฉลี่ย 30 ปี มีค่ามากกว่า 176.60 มม.

**ปริมาณฝนเฉลี่ยรายเดือนของประเทศ**

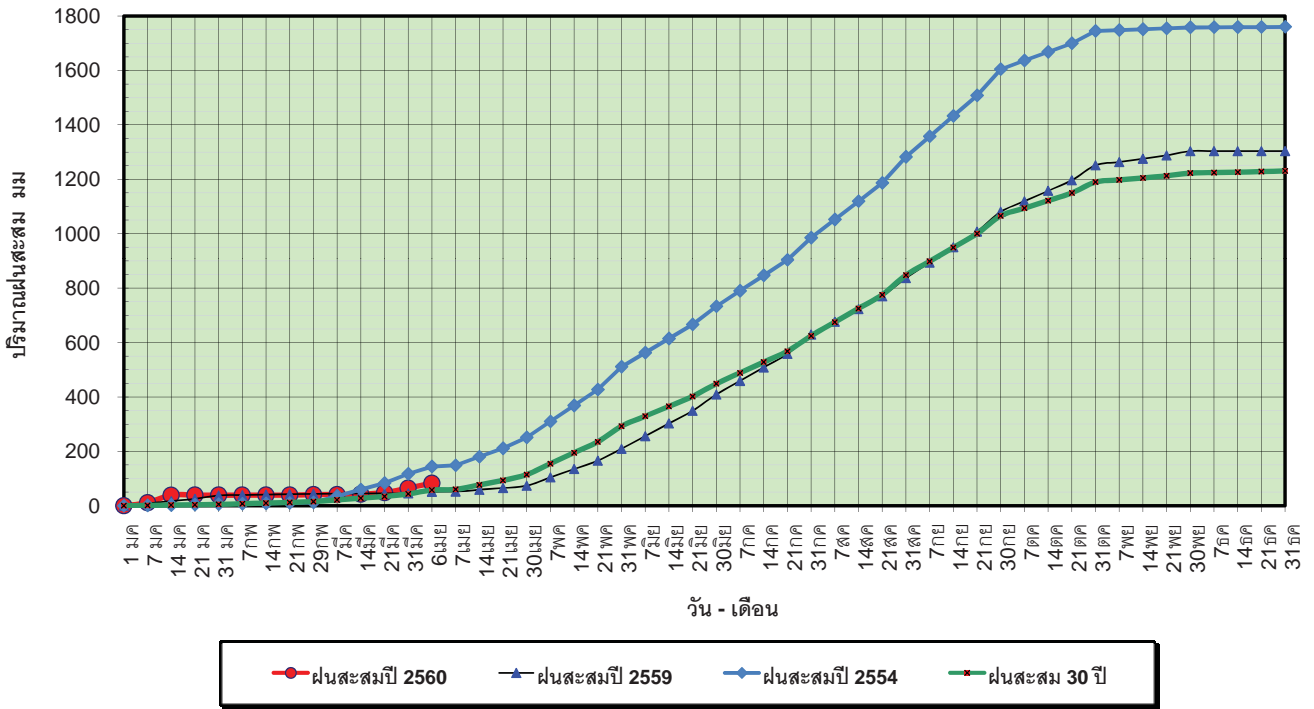


ข้อมูลจากกรมอุตุนิยมวิทยาจำนวน 122  
 สถานีข้อมูลปริมาณฝนสะสมถึง วันที่  
 6 เมษายน 2560

ศูนย์เมขลา ศูนย์ป้องกันวิกฤติน้ำ กรมทรัพยากรน้ำ

วันที่ 6 เมษายน 2560  
 ฝน30ปี = 57.36 มม. (สะสมทั้งปี = 1,230.90 มม.)  
 ปี59 = 51.33 มม. (สะสมทั้งปี = 1,303.93 มม.)  
 ปี60 = 82.44 มม.  
 เปรียบเทียบกับ ปี 59 มีค่ามากกว่า 31.11 มม.  
 เปรียบเทียบกับฝนเฉลี่ย 30 ปี มีค่ามากกว่า 25.08 มม.

### ปริมาณฝนสะสมภาคเหนือ



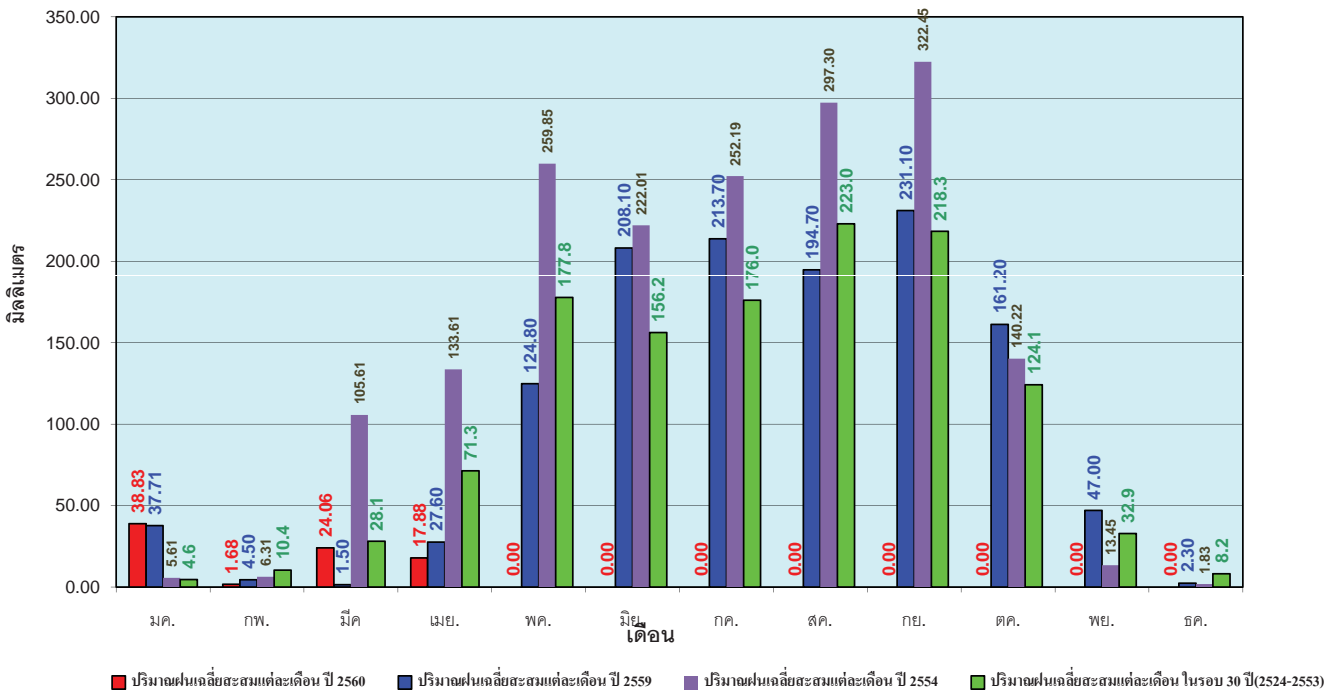
ข้อมูลจากกรมอุตุนิยมวิทยาจำนวน 32  
 สถานีข้อมูลปริมาณฝนสะสมถึง วันที่  
 6 เมษายน 2560



ศูนย์เมขลา ศูนย์ป้องกันวิกฤตน้ำ กรมทรัพยากรน้ำ

วันที่ 6 เมษายน 2560  
 ฝน30ปี = 57.36 มม. (สะสมทั้งปี = 1,230.90 มม.)  
 ปี59 = 51.33 มม. (สะสมทั้งปี = 1,303.93 มม.)  
 ปี60 = 82.44 มม.  
 เปรียบเทียบกับ ปี 59 มีค่ามากกว่า 31.11 มม.  
 เปรียบเทียบกับฝนเฉลี่ย 30 ปี มีค่ามากกว่า 25.08 มม.

### ปริมาณฝนเฉลี่ยสะสมรายเดือน ภาคเหนือ



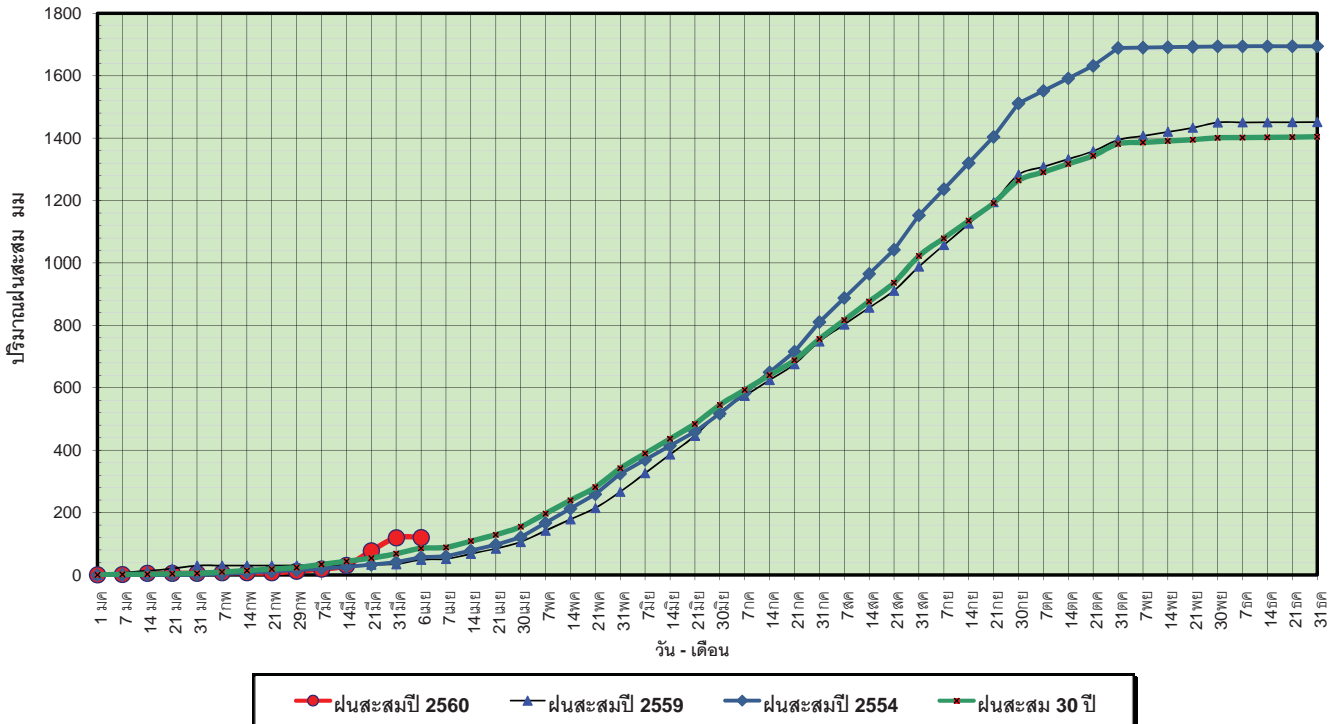
ข้อมูลจากกรมอุตุนิยมวิทยาจำนวน32  
 สถานีข้อมูลปริมาณฝนสะสมถึง วันที่  
 6 เมษายน 2560



ศูนย์เมขลา ศูนย์ป้องกันวิกฤตน้ำ กรมทรัพยากรน้ำ

วันที่ 6 เมษายน 2560  
 ฝน30ปี = 85.26 มม. (สะสมทั้งปี = 1,404.50 มม.)  
 ปี59 = 48.82 มม. (สะสมทั้งปี = 1,451.61 มม.)  
 ปี60 = 119.83 มม.  
 เปรียบเทียบกับ ปี 59 มีค่ามากกว่า 71.02 มม.  
 เปรียบเทียบกับฝนเฉลี่ย 30 ปี มีค่ามากกว่า 34.57 มม.

### ปริมาณฝนสะสมภาคตะวันออกเฉียงเหนือ

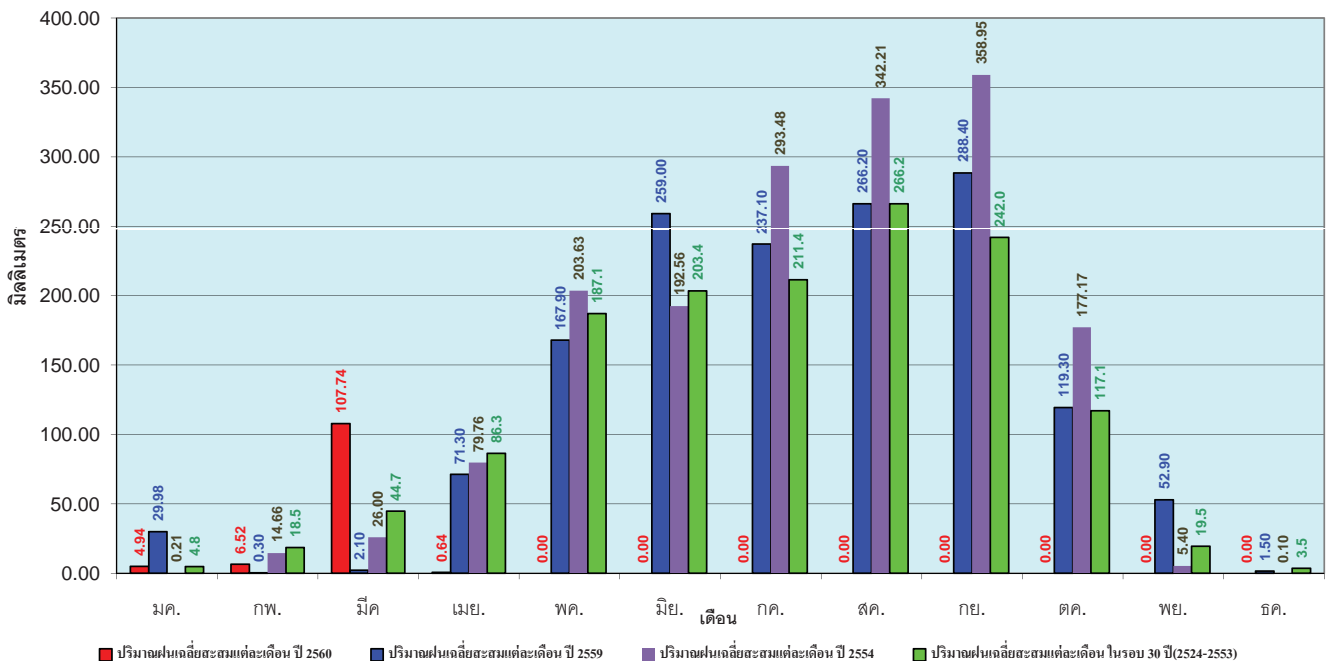


ข้อมูลจากกรมอุตุนิยมวิทยาจำนวน 28 สถานีข้อมูลปริมาณฝนสะสมถึง วันที่ 6 เมษายน 2560

ศูนย์เมขลา ศูนย์ป้องกันวิกฤติน้ำ กรมทรัพยากรน้ำ

วันที่ 6 เมษายน 2560  
 ฝน30ปี = 85.26 มม. (สะสมทั้งปี = 1,404.50 มม.)  
 ปี59 = 48.82 มม. (สะสมทั้งปี = 1,451.61 มม.)  
 ปี60 = 119.83 มม.  
 เปรียบเทียบกับ ปี 59 มีค่ามากกว่า 71.02 มม.  
 เปรียบเทียบกับฝนเฉลี่ย 30 ปี มีค่ามากกว่า 34.57 มม.

### ปริมาณฝนเฉลี่ยสะสมรายเดือน ภาคตะวันออกเฉียงเหนือ

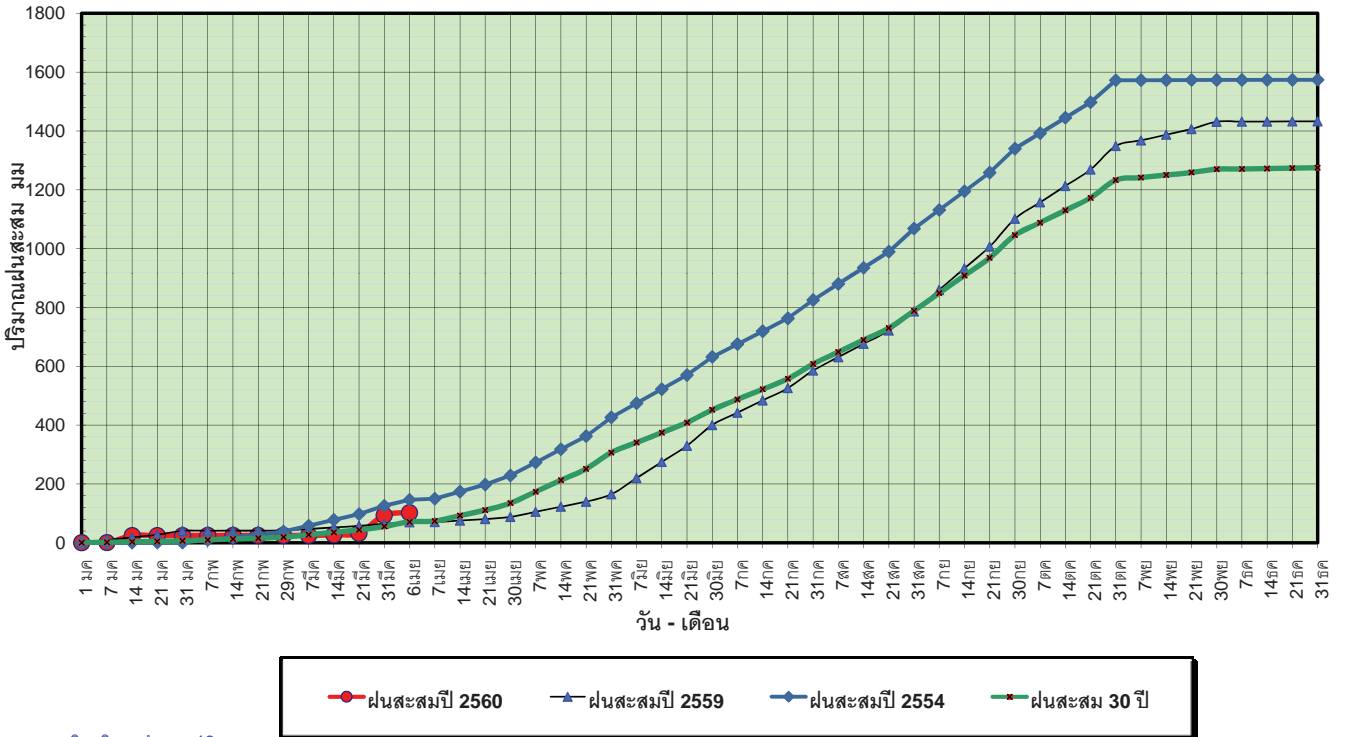


ข้อมูลจากกรมอุตุนิยมวิทยาจำนวน 28 สถานีข้อมูลปริมาณฝนสะสมถึง วันที่ 6 เมษายน 2560

ศูนย์เมขลา ศูนย์ป้องกันวิกฤติน้ำ กรมทรัพยากรน้ำ

วันที่ 6 เมษายน 2560  
 ฝน30ปี = 70.92 มม. (สะสมทั้งปี = 1,275.20 มม.)  
 ปี59 = 69.48 มม. (สะสมทั้งปี = 1,432.69 มม.)  
 ปี60 = 102.08 มม.  
 เปรียบเทียบกับปี 59 มีค่ามากกว่า 32.61 มม.  
 เปรียบเทียบกับฝนเฉลี่ย 30 ปี มีค่ามากกว่า 31.16 มม.

### ปริมาณฝนสะสมภาคกลาง



ข้อมูลจากกรมอุตุนิยมวิทยาจำนวน 13  
 สถานีข้อมูลปริมาณฝนสะสมถึง วันที่  
 6 เมษายน 2560



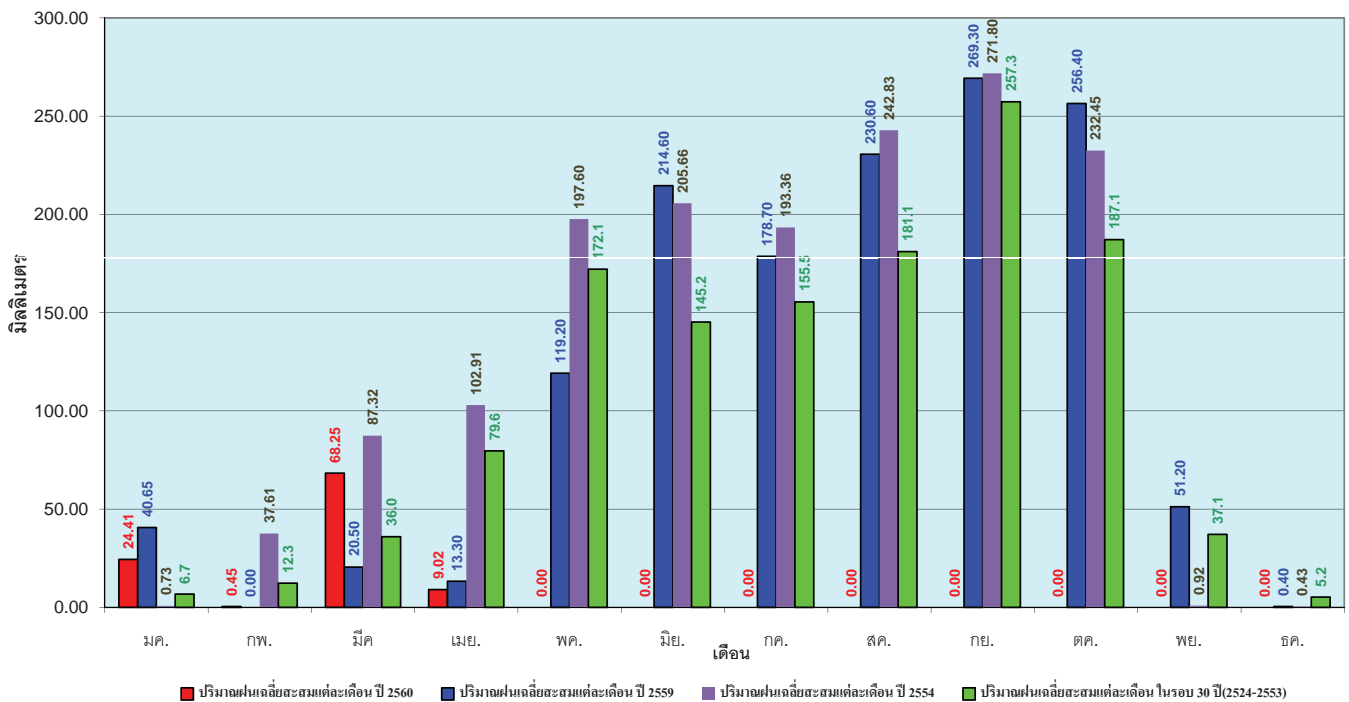
ศูนย์เมขลา



ศูนย์ป้องกันวิกฤติน้ำ กรมทรัพยากรน้ำ

วันที่ 6 เมษายน 2560  
 ฝน30ปี = 70.92 มม. (สะสมทั้งปี = 1,275.20 มม.)  
 ปี59 = 69.48 มม. (สะสมทั้งปี = 1,432.69 มม.)  
 ปี60 = 102.08 มม.  
 เปรียบเทียบกับปี 59 มีค่ามากกว่า 32.61 มม.  
 เปรียบเทียบกับฝนเฉลี่ย 30 ปี มีค่ามากกว่า 31.16 มม.

### ปริมาณฝนเฉลี่ยสะสมรายเดือน ภาคกลาง



ข้อมูลจากกรมอุตุนิยมวิทยาจำนวน 13  
 สถานีข้อมูลปริมาณฝนสะสมถึง วันที่  
 6 เมษายน 2560



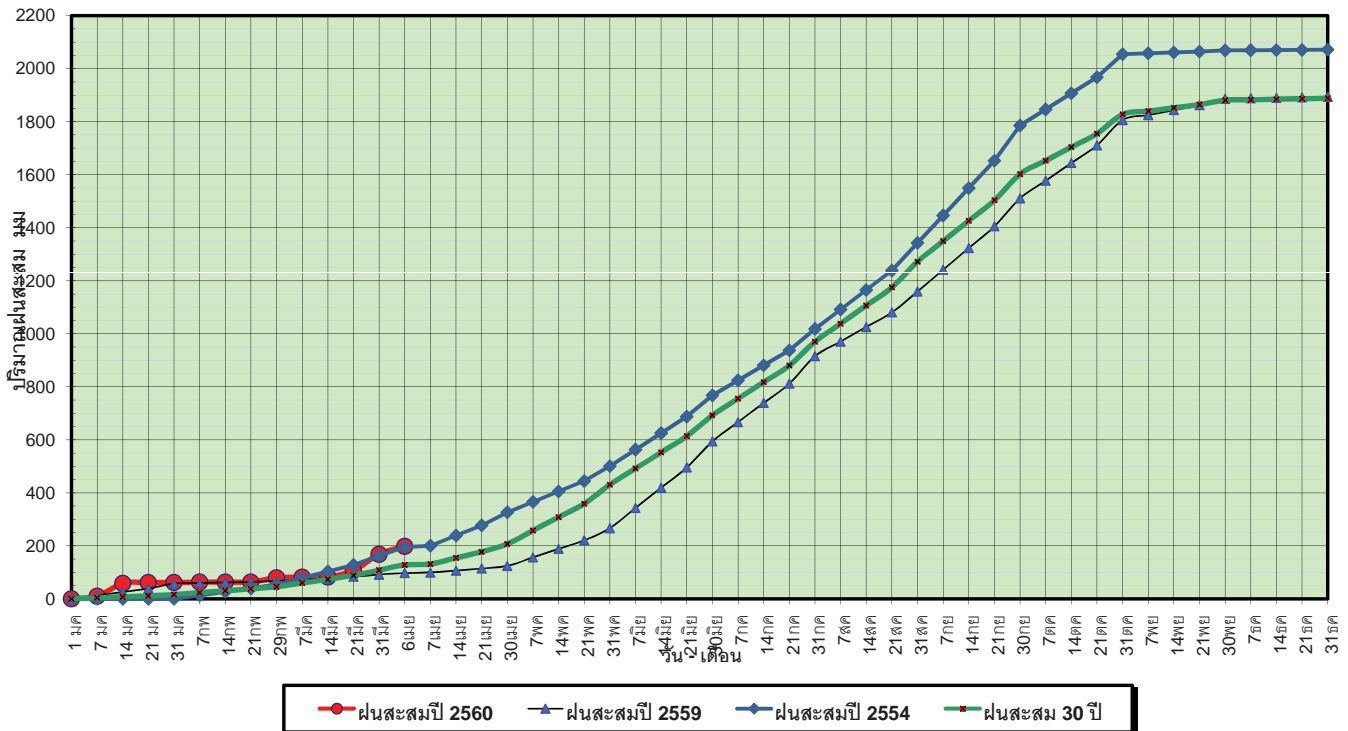
ศูนย์เมขลา



ศูนย์ป้องกันวิกฤติน้ำ กรมทรัพยากรน้ำ

วันที่ 6 เมษายน 2560  
 ฝน30ปี = 127.78 มม. (สะสมทั้งปี = 1,888.80 มม.)  
 ปี59 = 98.05 มม. (สะสมทั้งปี = 1,746.74 มม.)  
 ปี60 = 197.78 มม.  
 เปรียบเทียบกับ ปี 59 มีค่ามากกว่า 99.73 มม.  
 เปรียบเทียบกับฝนเฉลี่ย 30 ปี มีค่ามากกว่า 70.00 มม.

### ปริมาณฝนสะสมภาคตะวันออก

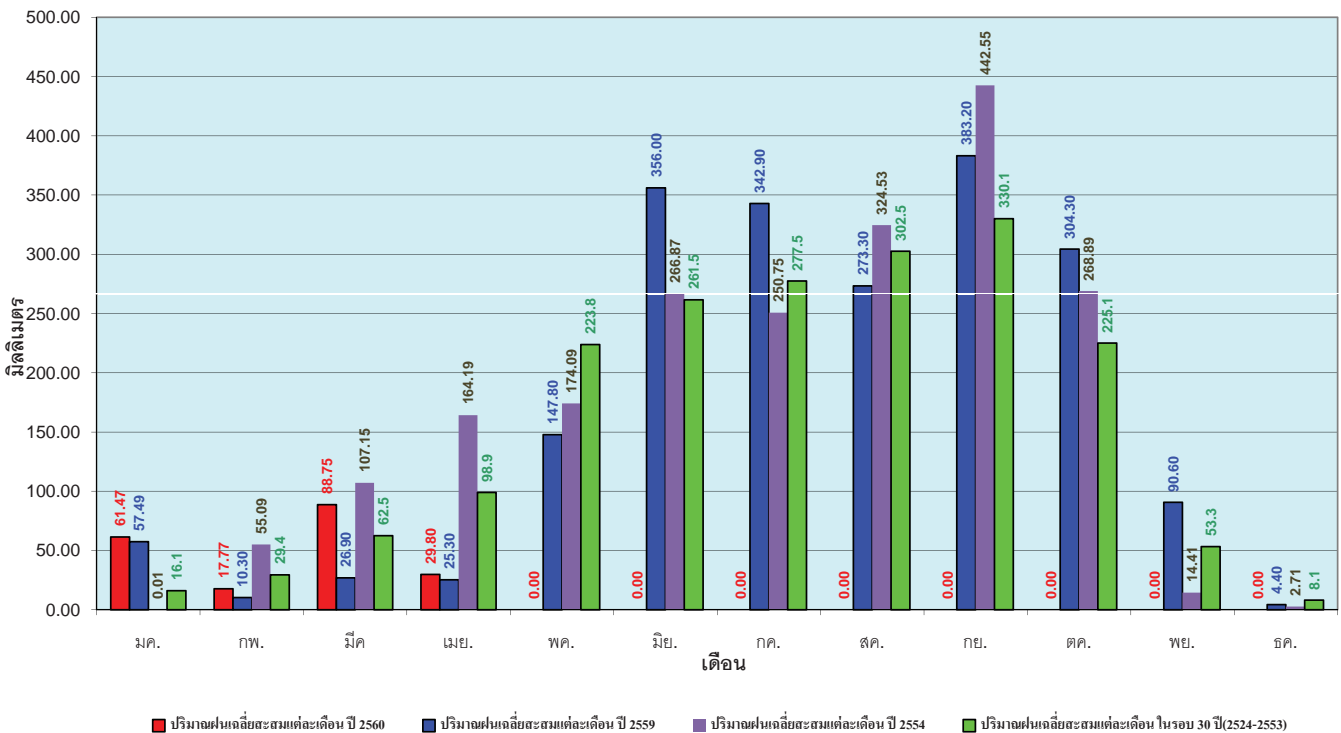


ข้อมูลจากกรมอุตุนิยมวิทยาจำนวน 15 สถานีข้อมูลปริมาณฝนสะสมถึง วันที่ 6 เมษายน 2560

ศูนย์เมขลา ศูนย์ป้องกันวิกฤติน้ำ กรมทรัพยากรน้ำ

วันที่ 6 เมษายน 2560  
 ฝน30ปี = 127.78 มม. (สะสมทั้งปี = 1,888.80 มม.)  
 ปี59 = 98.05 มม. (สะสมทั้งปี = 1,746.74 มม.)  
 ปี60 = 197.78 มม.  
 เปรียบเทียบกับ ปี 59 มีค่ามากกว่า 99.73 มม.  
 เปรียบเทียบกับฝนเฉลี่ย 30 ปี มีค่ามากกว่า 70.00 มม.

### ปริมาณฝนเฉลี่ยสะสมรายเดือน ภาคตะวันออก

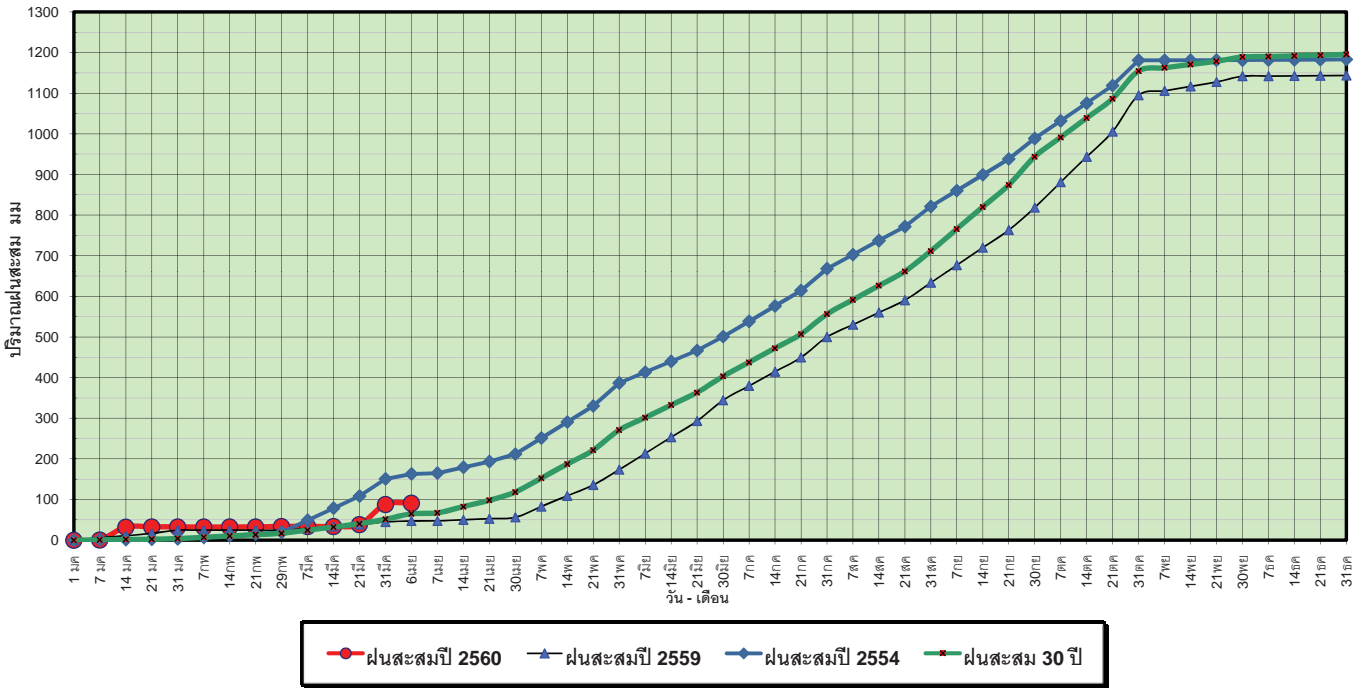


ข้อมูลจากกรมอุตุนิยมวิทยาจำนวน 15 สถานีข้อมูลปริมาณฝนสะสมถึง วันที่ 6 เมษายน 2560

ศูนย์เมขลา ศูนย์ป้องกันวิกฤติน้ำ กรมทรัพยากรน้ำ

วันที่ 6 เมษายน 2560  
 ฝน30ปี = 65.11 มม. (สะสมทั้งปี = 1,195.72 มม.)  
 ปี59 = 47.26 มม. (สะสมทั้งปี = 1,064.92 มม.)  
 ปี60 = 90.98 มม.  
 เปรียบเทียบกับ ปี 59 มีค่ามากกว่า 43.72 มม.  
 เปรียบเทียบกับฝนเฉลี่ย 30 ปี มีค่ามากกว่า 25.87 มม.

### ปริมาณฝนสะสมภาคตะวันตก

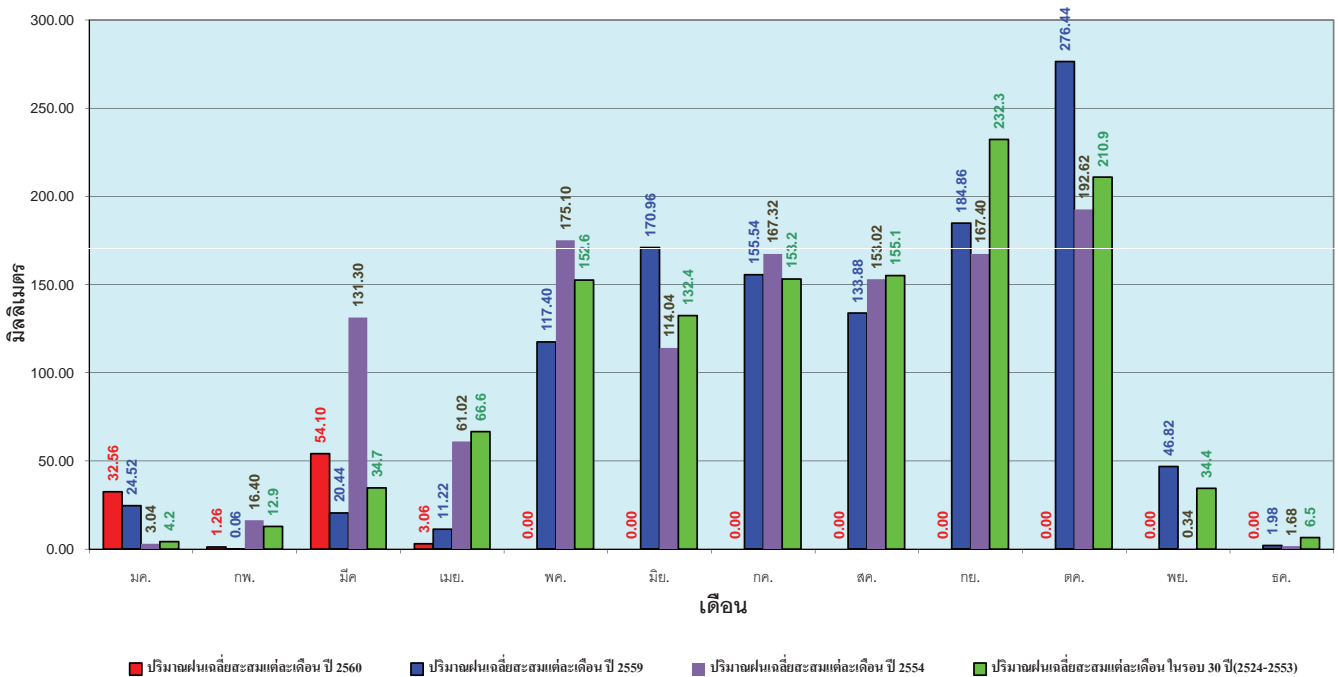


ข้อมูลจากกรมอุตุนิยมวิทยาจำนวน 5  
 สถานีข้อมูลปริมาณฝนสะสมถึง วันที่  
 6 เมษายน 2560



วันที่ 6 เมษายน 2560  
 ฝน30ปี = 65.11 มม. (สะสมทั้งปี = 1,195.72 มม.)  
 ปี59 = 47.26 มม. (สะสมทั้งปี = 1,064.92 มม.)  
 ปี60 = 90.98 มม.  
 เปรียบเทียบกับ ปี 59 มีค่ามากกว่า 43.72 มม.  
 เปรียบเทียบกับฝนเฉลี่ย 30 ปี มีค่ามากกว่า 25.87 มม.

### ปริมาณฝนเฉลี่ยสะสมรายเดือน ภาคตะวันตก

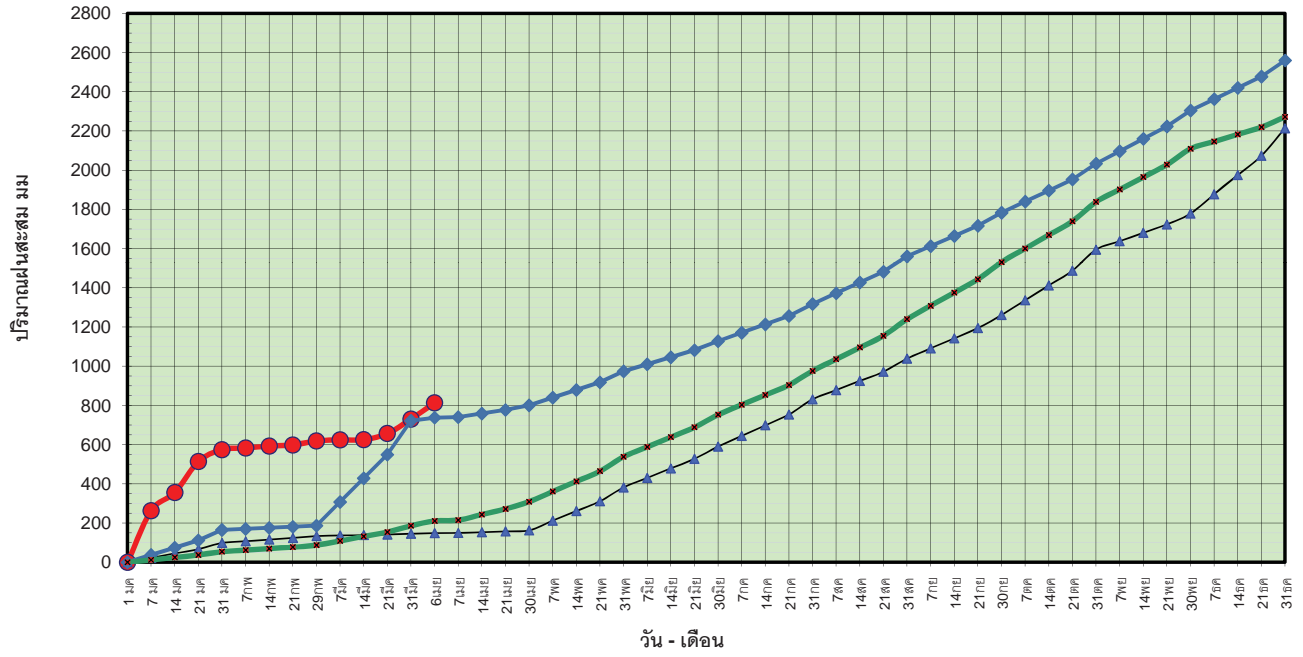


ข้อมูลจากกรมอุตุนิยมวิทยาจำนวน 5  
 สถานีข้อมูลปริมาณฝนสะสมถึง วันที่  
 6 เมษายน 2560



วันที่ 6 เมษายน 2560  
 ฝน30ปี = 210.95 มม. (สะสมทั้งปี = 2,271.55 มม.)  
 ปี59 = 148.53 มม. (สะสมทั้งปี = 2,058.2 มม.)  
 ปี60 = 812.72 มม.  
 เปรียบเทียบกับ ปี 59 มีค่ามากกว่า 664.19 มม.  
 เปรียบเทียบกับฝนเฉลี่ย 30 ปี มีค่ามากกว่า 601.77 มม.

### ปริมาณฝนสะสมภาคใต้



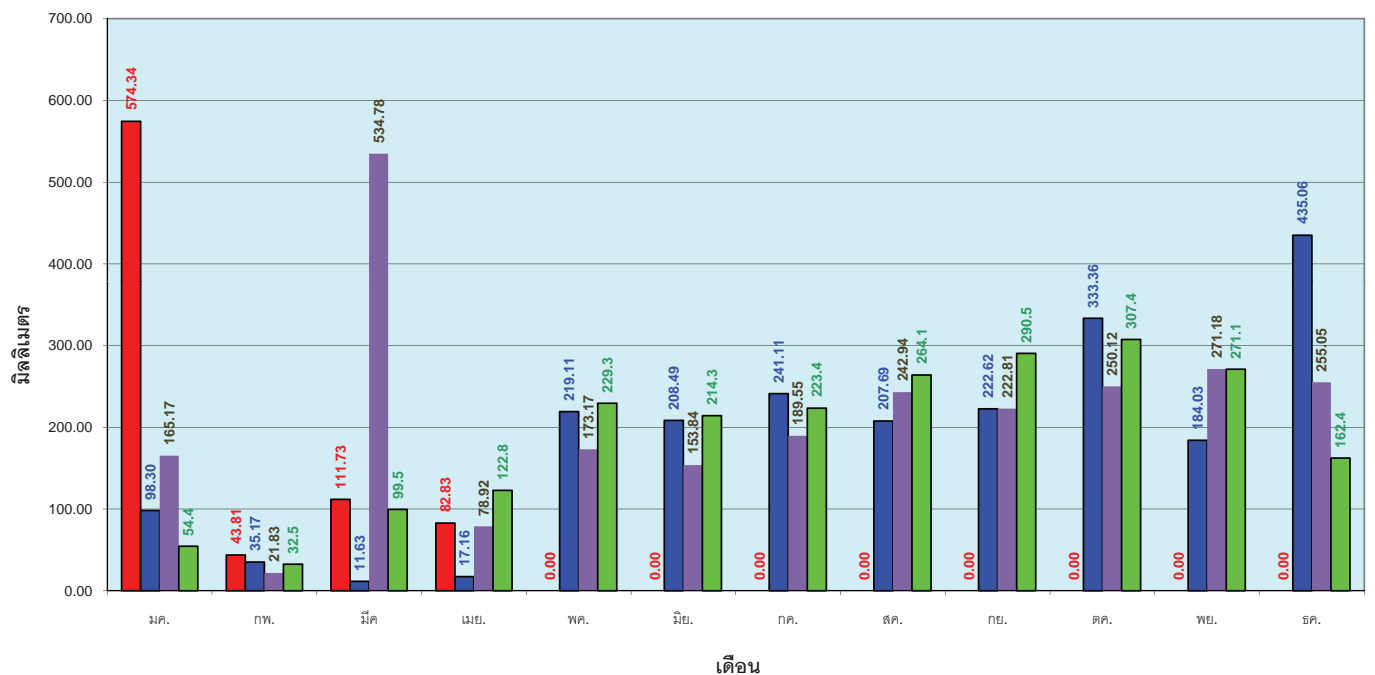
● ฝนสะสมปี 2560 ▲ ฝนสะสมปี 2559 ◆ ฝนสะสมปี 2554 ■ ฝนสะสม 30 ปี

ข้อมูลจากกรมอุตุนิยมวิทยาจำนวน 29  
 สถานีข้อมูลปริมาณฝนสะสมถึง วันที่  
 6 เมษายน 2560

ศูนย์เมฆขลา ศูนย์ป้องกันภัยพิบัติฯ กรมทรัพยากรน้ำ

วันที่ 6 เมษายน 2560  
 ฝน30ปี = 210.95 มม. (สะสมทั้งปี = 2,271.55 มม.)  
 ปี59 = 148.53 มม. (สะสมทั้งปี = 2,058.2 มม.)  
 ปี60 = 812.72 มม.  
 เปรียบเทียบกับ ปี 59 มีค่ามากกว่า 664.19 มม.  
 เปรียบเทียบกับฝนเฉลี่ย 30 ปี มีค่ามากกว่า 601.77 มม.

### ปริมาณฝนเฉลี่ยสะสมรายเดือน ภาคใต้



ข้อมูลจากกรมอุตุนิยมวิทยาจำนวน 29  
 สถานีข้อมูลปริมาณฝนสะสมถึง วันที่  
 6 เมษายน 2560

ศูนย์เมฆขลา ศูนย์ป้องกันภัยพิบัติฯ กรมทรัพยากรน้ำ

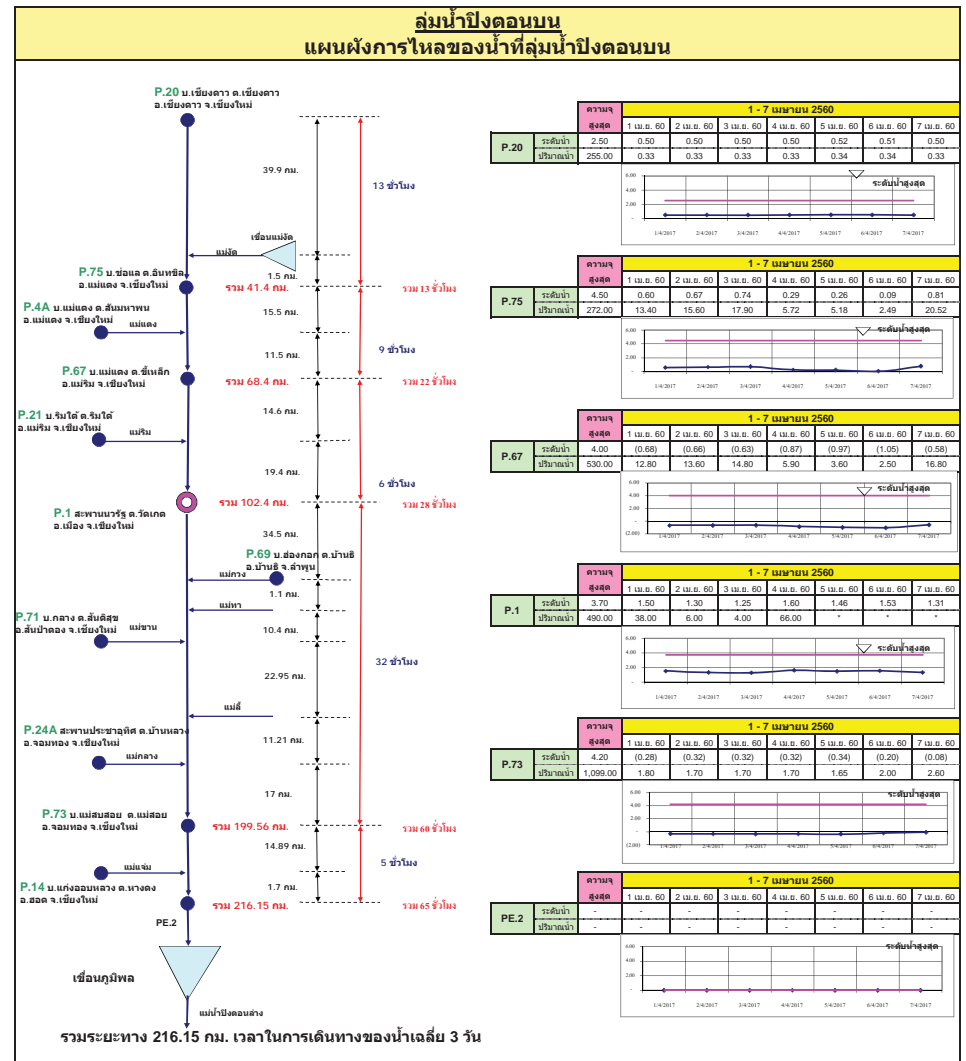
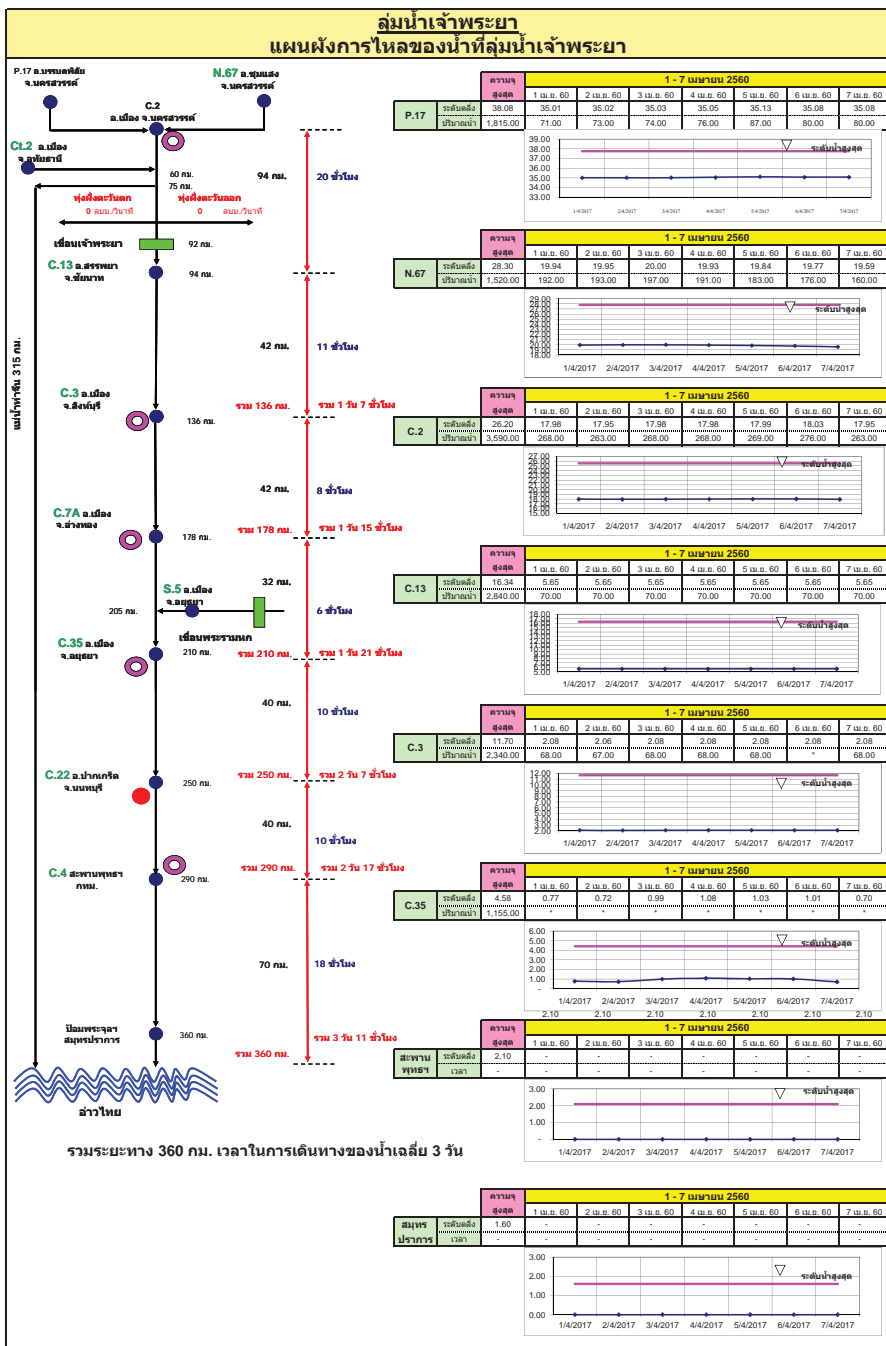
# สถานการณ์น้ำในอ่างเก็บน้ำ ขนาดใหญ่ และขนาดกลาง

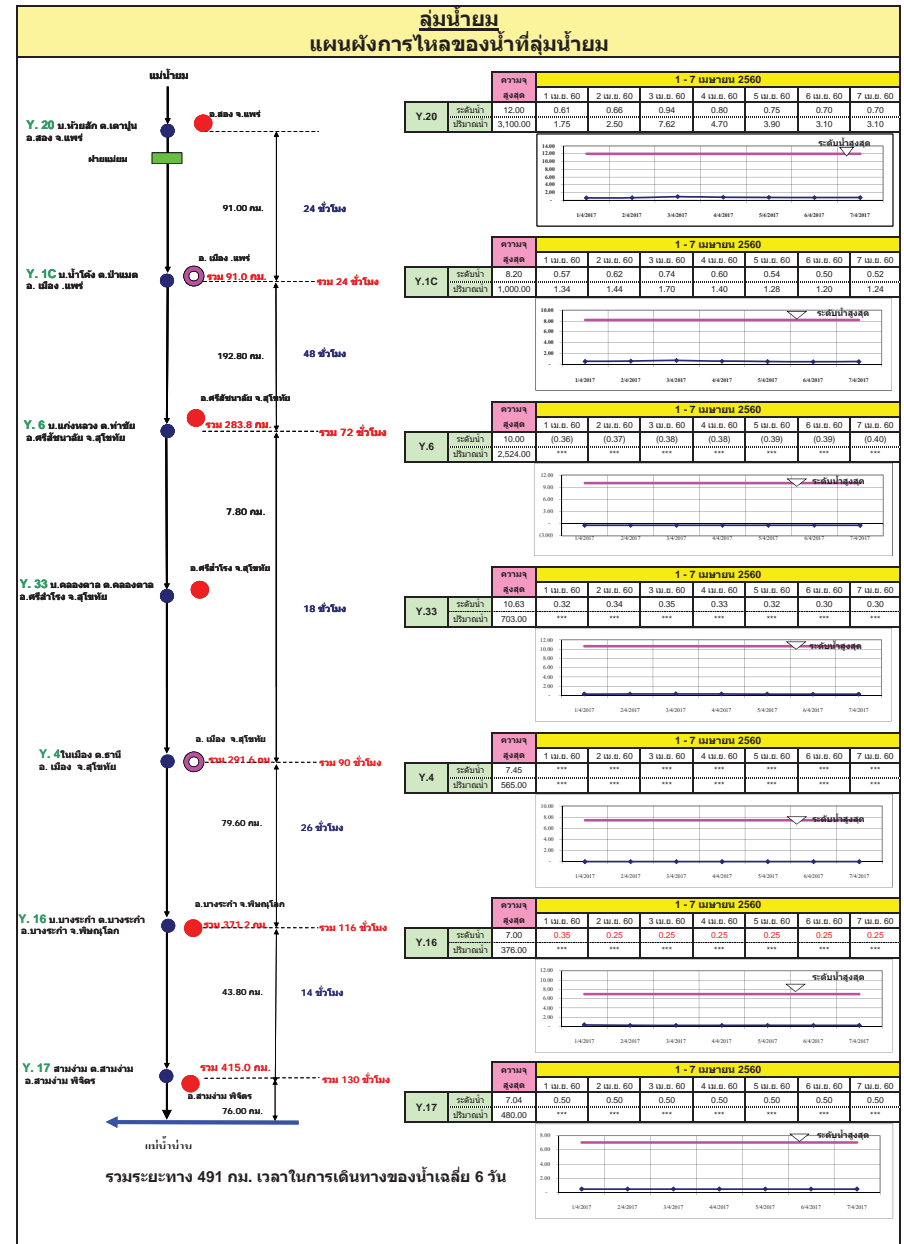
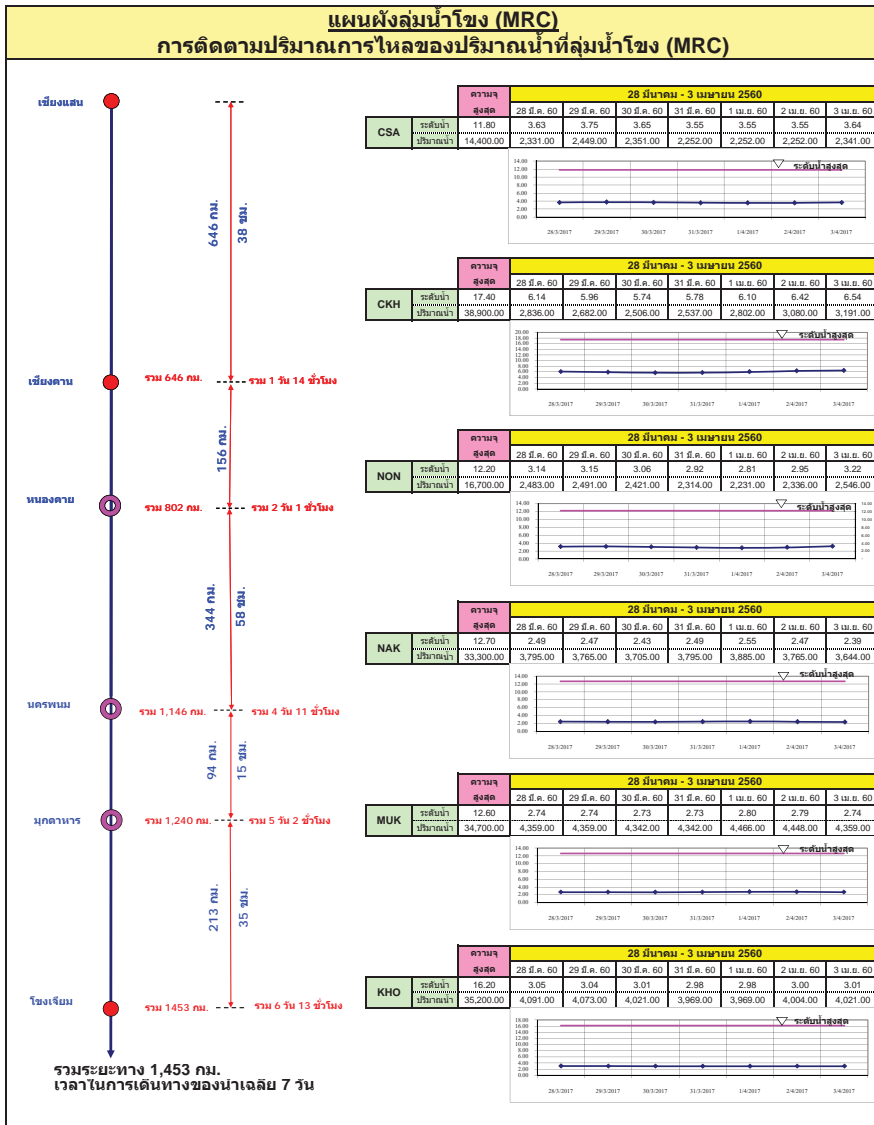


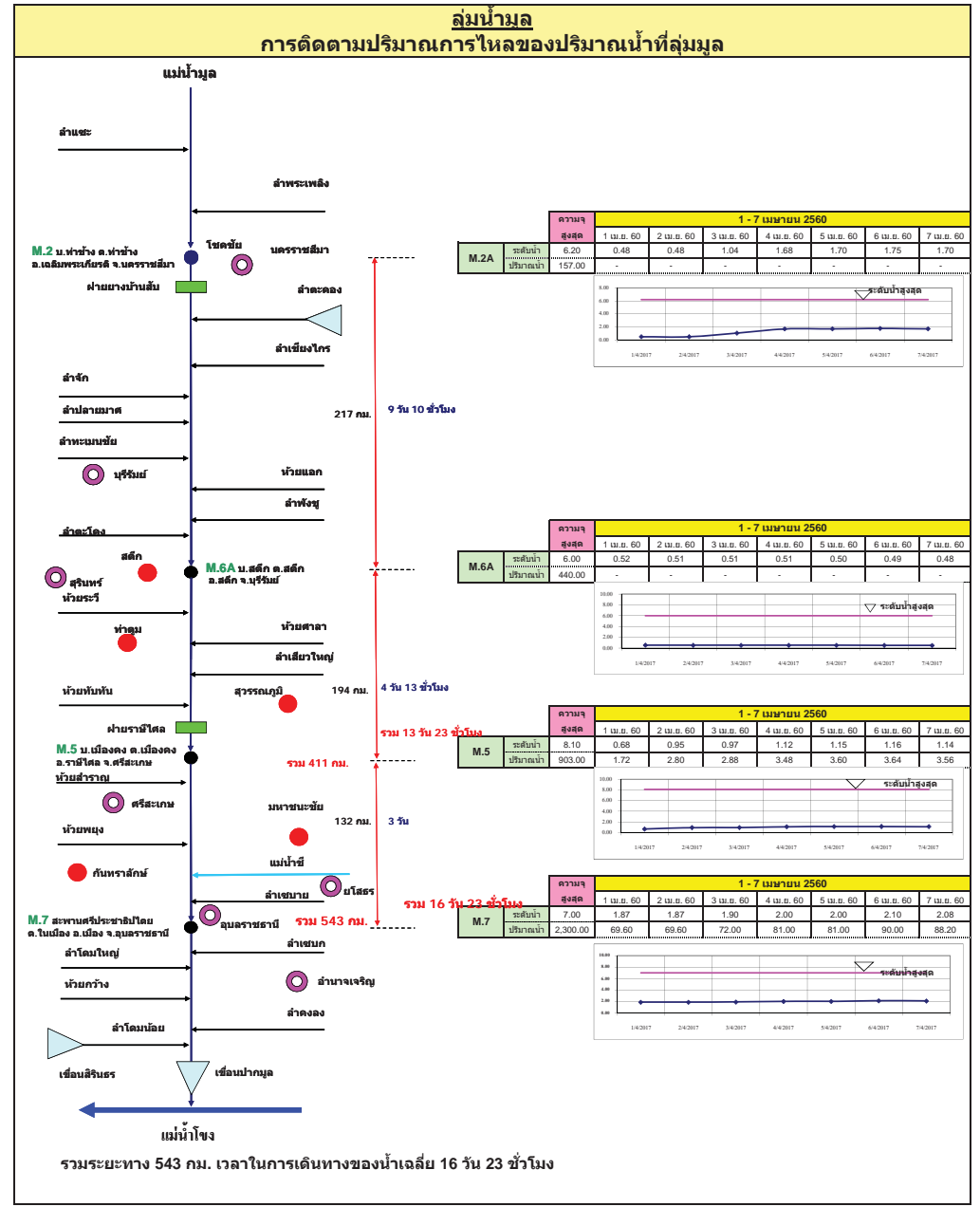
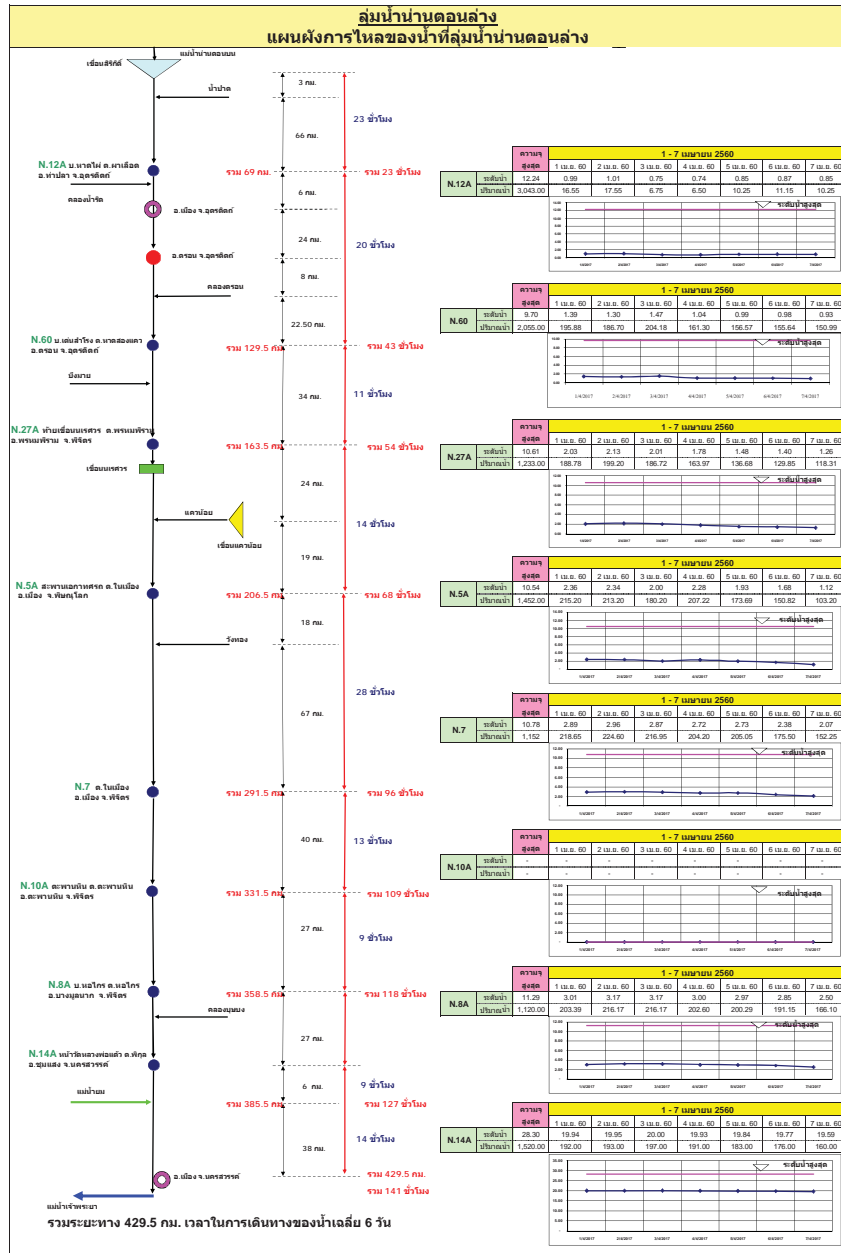


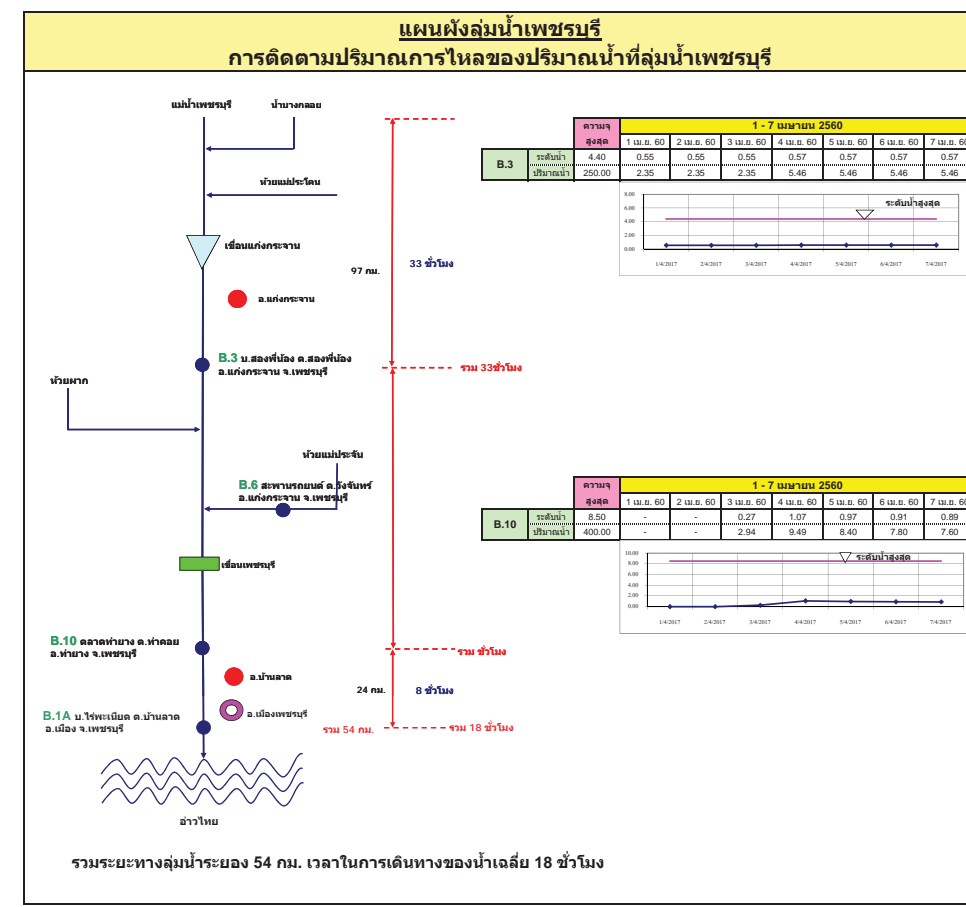
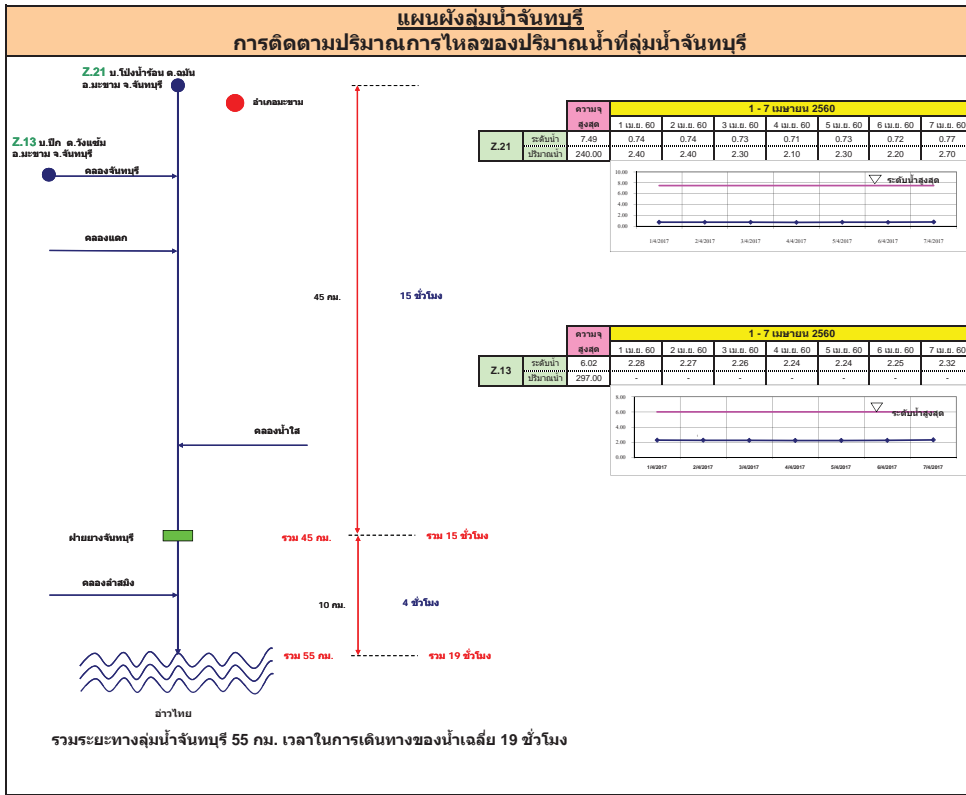
# สถานการณ์น้ำในลำน้ำ

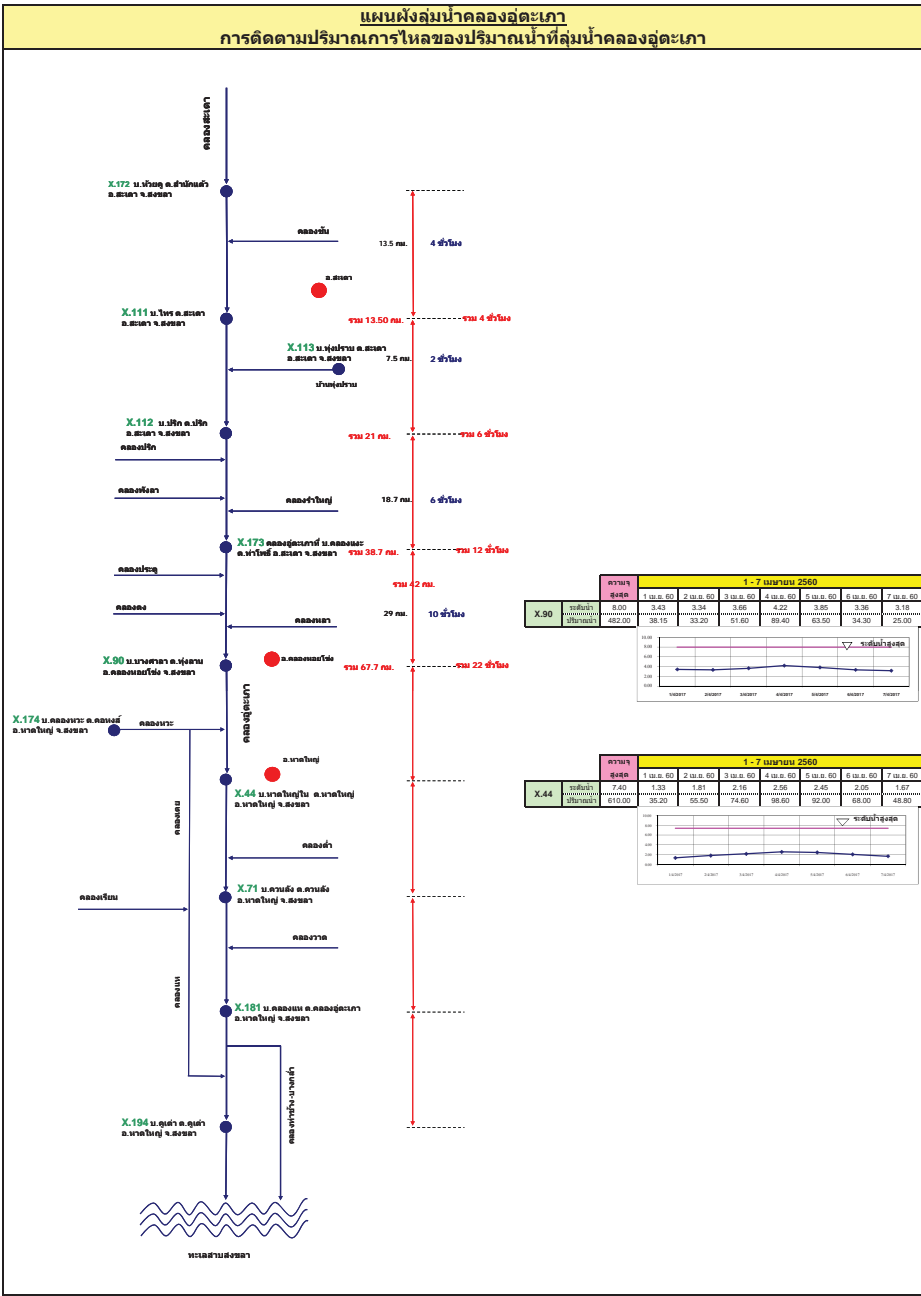
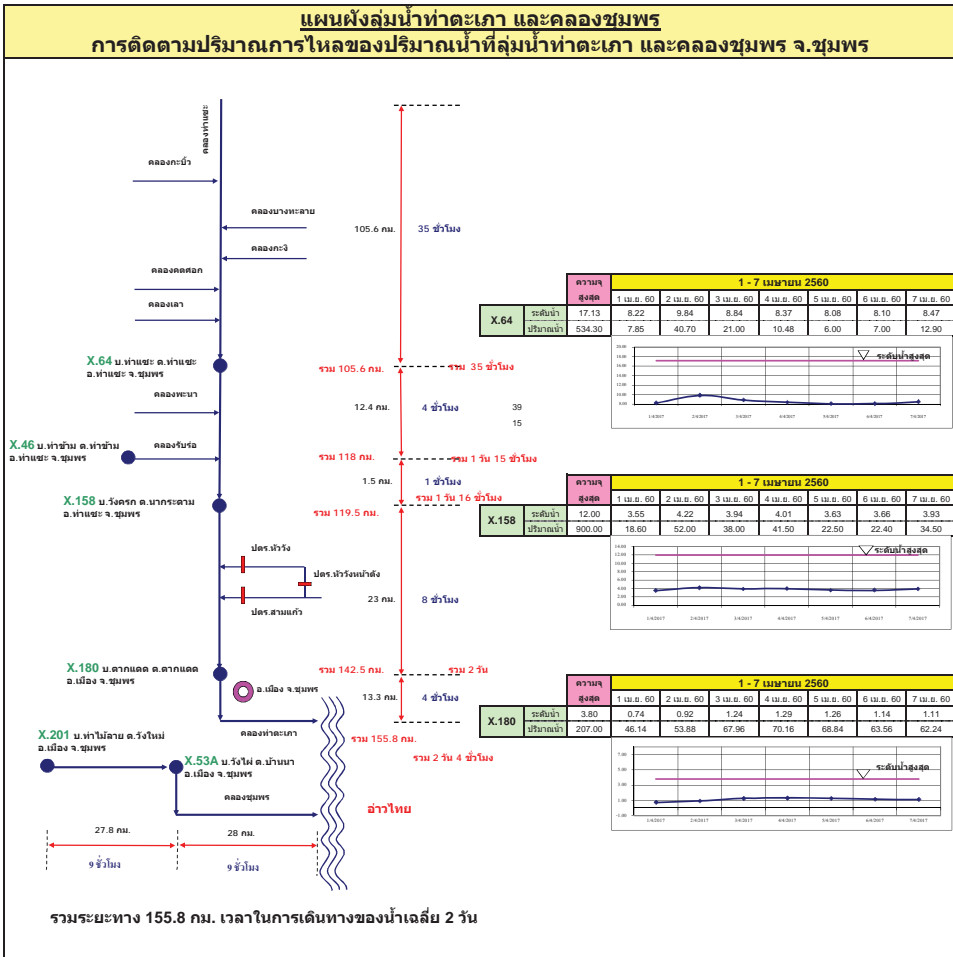












# รายงานสถานการณ์น้ำ

## รายลุ่มน้ำ





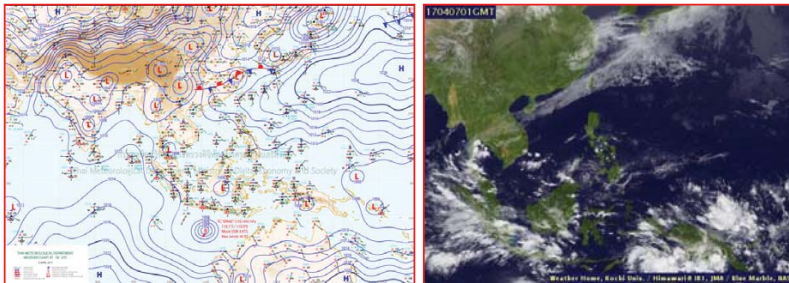
## รายงานสถานการณ์น้ำลุ่มน้ำโขง ชี มูล วันที่ 7 เมษายน 2560

### 1) สภาพภูมิอากาศ

#### ลักษณะอากาศทั่วไป (ที่มา: กรมอุตุนิยมวิทยา)

พยากรณ์อากาศ 24 ชั่วโมงข้างหน้า ภาคใต้มีฝนตกหนักหลายพื้นที่ สำหรับประเทศไทยตอนบนมีฝนฟ้าคะนองบางแห่ง ขอให้ประชาชนบริเวณภาคใต้ระวังอันตรายจากฝนตกหนักและฝนที่ตกสะสมที่อาจทำให้เกิดน้ำท่วมฉับพลัน น้ำป่าไหลหลาก และติดตามข่าวพยากรณ์อากาศจากกรมอุตุนิยมวิทยาอย่างใกล้ชิดไว้ด้วย สำหรับคลื่นลมบริเวณอ่าวไทยตอนล่างมีคลื่นสูงประมาณ 2 เมตร บริเวณที่มีฝนฟ้าคะนองคลื่นสูงมากกว่า 2 เมตร ขอให้ชาวเรือเดินเรือด้วยความระมัดระวัง

สภาพอากาศภาคตะวันออกเฉียงเหนือ มีเมฆเป็นส่วนมาก กับมีฝนฟ้าคะนอง ร้อยละ 40 ของพื้นที่ ส่วนมากบริเวณจังหวัดชัยภูมิ นครราชสีมา บุรีรัมย์ สุรินทร์ ศรีสะเกษ และอุบลราชธานี อุณหภูมิสูงสุด 22-25 องศาเซลเซียส อุณหภูมิต่ำสุด 13-16 องศาเซลเซียส ลมตะวันออกเฉียงใต้ ความเร็ว 10-30 กม./ชม.

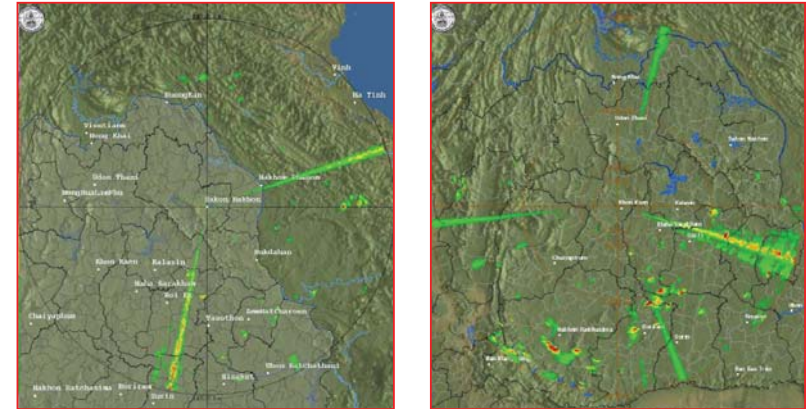


แผนที่อากาศ วันที่ 7 เม.ย. 2560 เวลา 07.00 น.

ภาพถ่ายจากดาวเทียม วันที่ 7 เม.ย. 2560

### 2) สถานการณ์ฝน

จากข้อมูลสถานการณ์ฝนในพื้นที่ลุ่มน้ำโขง ชี มูลของวันที่ 7 เมษายน 2560 จากกรมทรัพยากรน้ำ กรมอุตุนิยมวิทยากรมชลประทาน และสถาบันสารสนเทศทรัพยากรน้ำและการเกษตร (องค์การมหาชน) พบว่ามีฝนตกเล็กน้อย

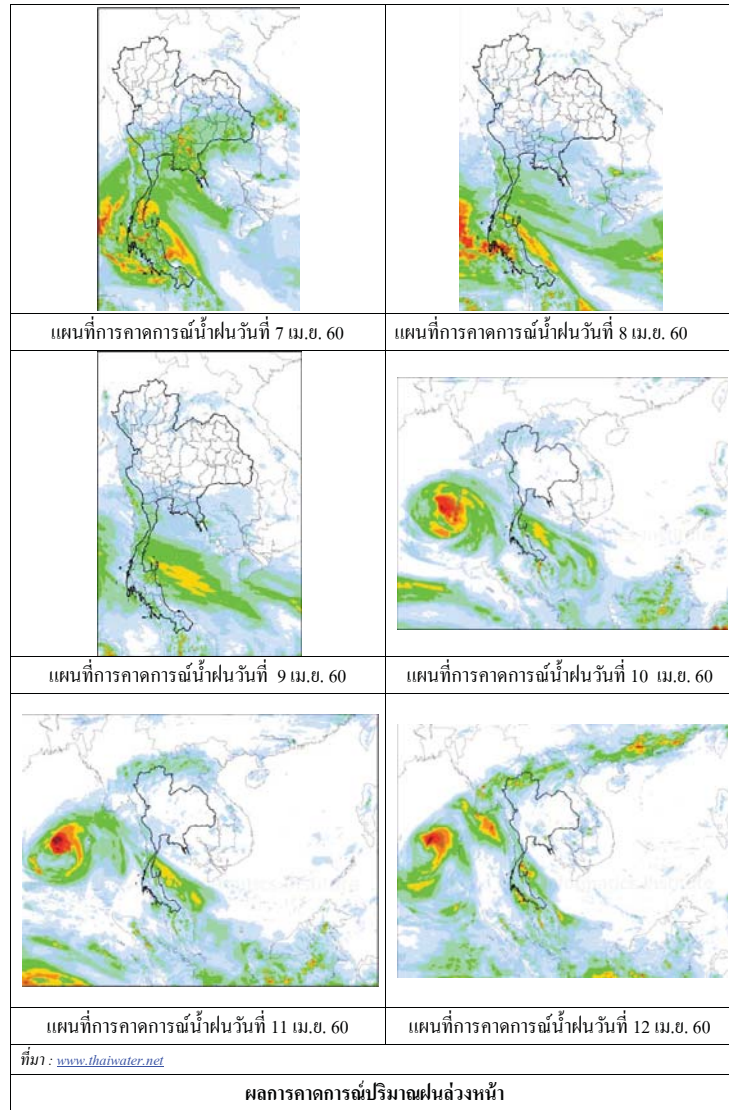


สถานีสงขลาคร เวลา 13.30 น.

สถานีขอนแก่น เวลา 13.30 น.

ภาพเรดาร์ตรวจอากาศ ณ วันที่ 7 เมษายน 2560 (ที่มา :กรมอุตุนิยมวิทยา)

สถานการณ์น้ำฝน



3) ข้อมูลปริมาณน้ำในลำน้ำ

ลุ่มน้ำโขง ชี มูล ปัจจุบันสถานการณ์น้ำในลำน้ำ โดยทั่วไปยังคงอยู่ในภาวะปกติ ระดับน้ำในลำน้ำส่วนใหญ่มีแนวโน้มเพิ่มขึ้น

สถานการณ์น้ำท่า (3 - 7 เม.ย. 2560 ที่มา: กรมชลประทาน)

สถานี	แม่น้ำ	อำเภอ	จังหวัด	ระดับคลัง	จันทร์	อังคาร	พุธ	พฤหัสบดี	ศุกร์
				ปริมาณน้ำ (ลบ.ม.วิ.)	3 เม.ย.	4 เม.ย.	5 เม.ย.	6 เม.ย.	7 เม.ย.
Kh.97	โขง-บน	เขื่อง	เดช	19.00	6.47	6.37	6.28	6.28	6.29
		คาน		-	-	-	-	-	-
Kh.1	โขง-บน	เมือง	หนองคาย	13.00	3.38	3.60	3.60	3.52	3.48
				-	-	-	-	-	-
Kh.100	โขง-ล่าง	เมือง	บึงกาฬ	14.00	3.75	3.91	4.10	4.15	4.12
				-	-	-	-	-	-
Kh.16B	โขง-ล่าง	เมือง	นครพนม	13.00	2.48	2.38	2.43	2.58	2.67
				-	-	-	-	-	-
Kh.104	โขง-ล่าง	เมือง	มุกดาหาร	13.00	2.86	2.78	2.73	2.78	2.88
				-	-	-	-	-	-
E.23	ชี	เมือง	ชัยภูมิ	11.50	2.88	2.87	2.87	2.91	3.06
				500	-	-	-	-	-
E.16A	ชี	เมือง	ขอนแก่น	9.30	3.20	3.15	3.15	3.20	3.20
				600	-	-	-	-	-
E.8A	ชี	เมือง	มหาสารคาม	10.60	3.97	4.09	4.04	4.01	4.01
				990	-	-	-	-	-
E.18	ชี	ทุ่งเขา	ร้อยเอ็ด	9.50	3.41	3.20	2.64	2.67	2.48
		หลวง		1,003	77.2	56.0	23.6	24.8	19.2
E.20A	ชี	มหาชัย	ยโสธร	10.0	4.23	4.47	4.53	4.24	3.86
		ชนะ		1,154	54.3	101.6	119.0	55.4	26.0
M.2A	มูล	เฉลิมพระ	นครราชสีมา	6.20	1.04	1.68	1.70	1.75	1.70
		เกียรติ		157	0.00	0.00	0.00	0.00	0.00
M.6A	มูล	สตึก	บุรีรัมย์	6.00	0.51	0.51	0.50	0.49	0.48
				440	0.00	0.00	0.00	0.00	0.00
M.4	มูล	ท่าตูม	สุรินทร์	6.30	0.73	0.69	0.65	0.60	0.57
				494	-	-	-	-	-
M.5	มูล	ราษีไศล	ศรีสะเกษ	8.10	0.97	1.12	1.15	1.16	1.14
				903	2.88	3.48	3.60	3.64	3.56
M.7	มูล	เมือง	อุบลราชธานี	7.00	1.90	2.00	2.00	2.10	2.08
				2,300	72.00	81.00	81.00	90.00	88.20

สถานีห้วยหลวง ต.หม่ม อ.เมือง  
จ.อุดรธานี(ลุ่มน้ำโขง)



สถานีบ้านตาลปากน้ำ ต.ไชยบุรี อ.ท่าอุเทน  
จ.นครพนม (ลุ่มน้ำโขง)



สถานีบ้านเหล่ากุ่มต.ดอนหัน อ.เมือง  
จ.ขอนแก่น(ลุ่มน้ำชี)



สถานีสตึกต.สตึกอ.สตึก  
จ.บุรีรัมย์ (ลุ่มน้ำมูล)



วันที่ 7 เมษายน 2560

**สถานการณ์น้ำ**

- ลุ่มน้ำบางปะกง ปัจจุบันสถานการณ์น้ำในลำน้ำ โดยทั่วไปยังคงอยู่ในภาวะปกติ (ระดับน้ำต่ำกว่าระดับตลิ่งต่ำสุด) ระดับน้ำในลำน้ำส่วนใหญ่มีแนวโน้มเพิ่มขึ้น

**พื้นที่ประสบภัยแล้งในพื้นที่ลุ่มน้ำบางปะกง**

- ไม่มีพื้นที่ประสบภัยแล้ง

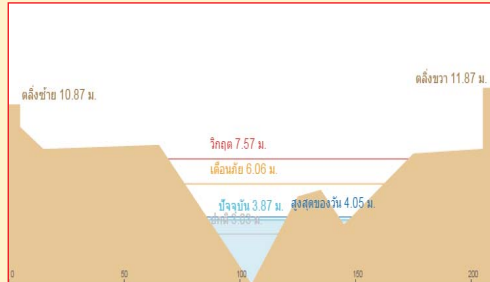


**ระดับน้ำของสถานีโทรมาตรในพื้นที่**

1. สถานีบ้านบางขนาก อ.บางน้ำเปรี้ยว จ.ฉะเชิงเทรา (ลดลง)
2. สถานีบ้านป่าชะ อ.บ้านนา จ.นครนายก (ทรงตัว)



3. สถานีบ้านใหม่ อ.เมือง จ.นครนายก (เพิ่มขึ้น)



4. สถานีบ้านทุ่งยายชี อ.ท่าตะเียบ จ.ฉะเชิงเทรา (ทรงตัว)



**รายงานสถานการณ์น้ำลุ่มน้ำบางปะกง  
วันที่ 7 เมษายน 2560**

**1) สภาพภูมิอากาศ (ที่มา: กรมอุตุนิยมวิทยา)**

ประกาศกรมอุตุนิยมวิทยา "ฝนตกหนักถึงหนักมากบางแห่งบริเวณภาคใต้" ฉบับที่ 16 ลงวันที่ 07 เมษายน 2560

ภาคใต้จะมีฝนตกหนักหลายพื้นที่ ส่วนมากบริเวณจังหวัดประจวบคีรีขันธ์ ชุมพร สุราษฎร์ธานี และ นครศรีธรรมราช ขอให้ประชาชนบริเวณดังกล่าวระวังอันตรายจากฝนตกหนักและฝนที่ตกสะสมที่อาจทำให้เกิดน้ำท่วมฉับพลัน น้ำป่าไหลหลาก และติดตามข่าวพยากรณ์อากาศจากกรมอุตุนิยมวิทยาอย่างใกล้ชิดไว้ด้วย ทั้งนี้เนื่องจากหย่อมความกดอากาศต่ำปกคลุมใกล้กับชายฝั่งจังหวัดนครศรีธรรมราช ประกอบกับลมตะวันออกเฉียงใต้พัดปกคลุมอ่าวไทยและภาคใต้มีกำลังปานกลาง ทำให้ภาคใต้มีฝนตกหนักหลายพื้นที่

ส่วนคลื่นลมบริเวณอ่าวไทยมีกำลังปานกลางโดยมีคลื่นสูงประมาณ 2 เมตร บริเวณที่มีฝนฟ้าคะนองคลื่นสูงมากกว่า 2 เมตร ขอให้ชาวเรือเดินเรือด้วยความระมัดระวัง

**ลักษณะอากาศทั่วไป**

พยากรณ์อากาศ 24 ชั่วโมงข้างหน้า ภาคใต้มีฝนตกหนักหลายพื้นที่ สำหรับประเทศไทยตอนบนมีฝนฟ้าคะนองบางแห่ง สำหรับคลื่นลมบริเวณอ่าวไทยตอนล่างมีคลื่นสูงประมาณ 2 เมตร บริเวณที่มีฝนฟ้าคะนองคลื่นสูงมากกว่า 2 เมตร

**สภาพอากาศภาคตะวันออกเฉียงเหนือ**

มีเมฆเป็นส่วนมาก กับมีฝนฟ้าคะนอง ร้อยละ 60 ของพื้นที่ และมีฝนตกหนักบางแห่ง ส่วนมากบริเวณจังหวัดชลบุรี ระยอง จันทบุรี และตราด อุณหภูมิต่ำสุด 23-25 องศาเซลเซียส อุณหภูมิสูงสุด 32-35 องศาเซลเซียส ลมตะวันออกเฉียงใต้ ความเร็ว 15-35 กม./ชม. ทะเลมีคลื่นสูง 1-2 เมตร



แผนที่อากาศ วันที่ 7 เม.ย. 2560 เวลา 07.00 น.



ภาพถ่ายจากดาวเทียม วันที่ 7 เม.ย. 2560 เวลา 07.00 น.

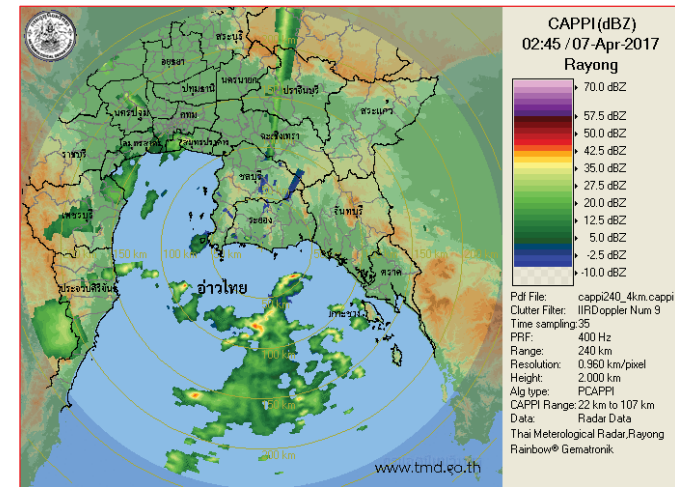
2) สถานการณ์ฝน

จากข้อมูลสถานการณ์ฝนในพื้นที่ลุ่มน้ำบางปะกงของวันที่ 7 เมษายน 2560 จากกรมทรัพยากรน้ำ กรมอุตุนิยมวิทยา และสถาบันสารสนเทศทรัพยากรน้ำและการเกษตร (องค์การมหาชน) พบว่า มีฝนตกเล็กน้อยถึงปานกลางในบางพื้นที่ โดยบริเวณอำเภอบางปะกง เมือง บางน้ำเปรี้ยว ท่าตะเกียบ แปลงยาว และสนามชัยเขต จังหวัดฉะเชิงเทรา บริเวณอำเภอกิ่งกาะจันทร์ เมืองชลบุรี และบ่อทอง จังหวัดชลบุรี มีปริมาณฝน 0.3 – 15.5 มม.

ข้อมูลสถานการณ์ฝนในพื้นที่ลุ่มน้ำบางปะกง ณ วันที่ 7 เมษายน 2560 เวลา 07.00 น.

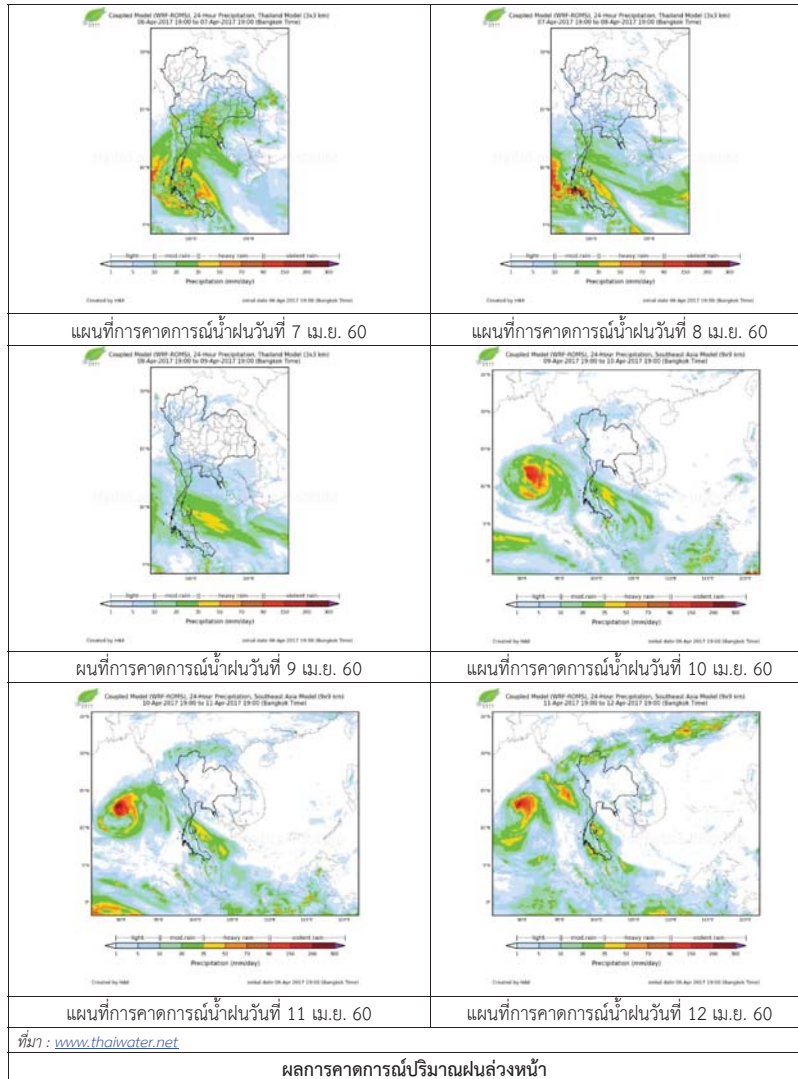
ลำดับ	สถานี	ปริมาณฝน (มม.)
1	บ้านท่าข้าม ต.บ้านท่าข้าม อ.บางปะกง จ.ฉะเชิงเทรา	7.5
2	บ้านโสรธ ต.หน้าเมือง อ.เมือง จ.ฉะเชิงเทรา	0.5
3	บ้านบางขนาก ต.บางขนาก อ.บางน้ำเปรี้ยว จ.ฉะเชิงเทรา	1.3
4	บ้านโยธะกา ต.บางเตย อ.บ้านสร้าง จ.ปราจีนบุรี	*
5	บ้านใหม่ ต.ศรีนาวา อ.เมือง จ.นครนายก	0.0
6	บ้านทุ่งยายชี ต.ท่าตะเกียบ อ.ท่าตะเกียบ จ.ฉะเชิงเทรา	2.3
7	บ้านทุ่งกระทราย ต.เกาะจันทร์ อ.กิ่งกาะจันทร์ จ.ชลบุรี	15.5
8	บ้านป่าชะ ต.ป่าชะ อ.บ้านนา จ.นครนายก	0.0
9	บ้านวังกะจะ ต.วังเย็น อ.แปลงยาว จ.ฉะเชิงเทรา	9.3
10	บ้านชะอม ต.ชะอม อ.แก่งคอย จ.สระบุรี	0.0
11	บ้านช่องมะเฟือง ต.หนองรี อ.เมืองชลบุรี จ.ชลบุรี	13.5
12	บ้านช่อง ต.วัดสุวรรณ อ.บ่อทอง จ.ชลบุรี	0.3
13	บ้านช้างางาม ต.ท่ากระดาน อ.สนามชัยเขต จ.ฉะเชิงเทรา	0.3
14	บ้านนางรอง ต.สาธิตา อ.เมืองนครนายก จ.นครนายก	0.0

หมายเหตุ “ฝน” คือ ฝนวัดปริมาณไม่ได้ (ต่ำกว่า 0.1 มิลลิเมตร), “\*” คือ ไม่ได้รับข้อมูล



ภาพเรดาร์ตรวจอากาศ “สถานีระยอง” ณ วันที่ 7 เมษายน 2560 (ที่มา : กรมอุตุนิยมวิทยา)

สถานการณ์น้ำฝน



3) ข้อมูลปริมาณน้ำในลำน้ำ

ลุ่มน้ำบางปะกง ปัจจุบันสถานการณ์น้ำในลำน้ำโดยทั่วไปยังคงอยู่ในภาวะปกติ (ระดับน้ำต่ำกว่าระดับตลิ่งต่ำสุด) ระดับน้ำในลำน้ำส่วนใหญ่มีแนวโน้มเพิ่มขึ้น

สถานการณ์น้ำท่า (3 - 7 เม.ย. 2560 ที่มา: กรมชลประทาน เวลา 06.00 น.)

สถานี	อำเภอ	จังหวัด	ระดับน้ำ (ม.)	จันทร์	อังคาร	พุธ	พฤหัสบดี	ศุกร์	แนวโน้ม
			ปริมาณน้ำ(ลบ.ม./ริ.)	3 เม.ย.	4 เม.ย.	5 เม.ย.	6 เม.ย.	7 เม.ย.	(เพิ่ม/ลด)
Kgt.19A	พนัสนิคม	ชลบุรี	4.8	1.96	1.96	1.96	1.95	1.96	เพิ่มขึ้น
Kgt.30	เทศบาลเมือง	ฉะเชิงเทรา	1.70	*	*	*	0.85	1.00	เพิ่มขึ้น
Ny.1B	เมือง	นครนายก	น้ำทูน	*	*	*	*	*	เพิ่มขึ้น
			เมือง	8.81	4.62	4.60	4.15	4.15	
Ny.3	บ้านนา	นครนายก	ตลิ่ง	206	19.6	19.0	7.00	7.00	ทรงตัว
			ฝาย	6.26	1.07	1.06	1.04	1.05	
Ny.4	เมือง	ปราจีนบุรี	ตลิ่ง	3.37	0.29	0.29	0.29	0.29	เพิ่มขึ้น
			น้ำ	177	*	*	*	*	
Ny.7	เมือง	นครนายก	ตลิ่ง	5.38	3.80	3.73	3.66	3.65	เพิ่มขึ้น
			น้ำ	*	*	*	*	*	

หมายเหตุ \* ไม่มีข้อมูล

ข้อมูลระดับน้ำจากระบบตรวจวัดสภาพทางไกลอัตโนมัติลุ่มน้ำบางปะกง-ปราจีนบุรี กรมทรัพยากรน้ำประจำวันวันที่ 7 เมษายน 2560

ข้อมูลระดับน้ำ (5 - 7 เม.ย. 2560 ที่มา: กรมทรัพยากรน้ำ เวลา 07.00 น.)

สถานี	ตำบล	อำเภอ	จังหวัด	ระดับตลิ่ง (ต่ำสุด)	พุธ	พฤหัสบดี	ศุกร์	แนวโน้ม
					5 เม.ย.	6 เม.ย.	7 เม.ย.	(เพิ่ม/ลด)
บ้านบางขนาก	บางขนาก	บางน้ำเปรี้ยว	ฉะเชิงเทรา	9.58	0.52	0.52	0.36	ลดลง
บ้านป่าชะ	ป่าชะ	บ้านนา	นครนายก	5.87	0.70	0.70	0.70	ทรงตัว
บ้านใหม่	ศรีนาก	เมือง	นครนายก	7.57	3.78	3.70	3.88	เพิ่มขึ้น
บ้านทุ่งยายชี	ท่าตะเกียบ	ท่าตะเกียบ	ฉะเชิงเทรา	5.78	1.56	1.56	1.56	ทรงตัว

4) สรุป

สถานการณ์น้ำในลุ่มน้ำบางปะกงประจำวันวันที่ 7 เมษายน 2560 อยู่ในภาวะปกติ และระดับน้ำในลำน้ำส่วนใหญ่มีแนวโน้มเพิ่มขึ้น

วันที่ 7 เมษายน 2560

**สถานการณ์น้ำ**

- ลุ่มน้ำทะเลสาบสงขลา ปัจจุบันสถานการณ์น้ำในลำน้ำ โดยทั่วไปยังคงอยู่ในภาวะปกติ (ระดับน้ำต่ำกว่าระดับตลิ่งต่ำสุด) ระดับน้ำในลำน้ำส่วนใหญ่มีแนวโน้มลดลง

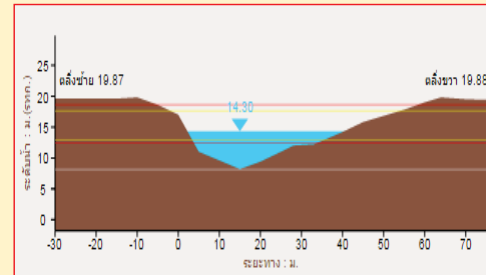
**พื้นที่ประสบวิกฤติน้ำในพื้นที่ลุ่มน้ำทะเลสาบสงขลา**

- ไม่มีสถานการณ์วิกฤติน้ำในพื้นที่

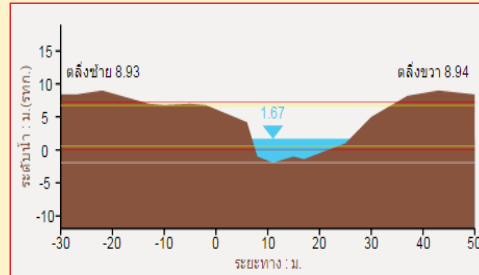


**ระดับน้ำของสถานีโทรมาตรในพื้นที่**

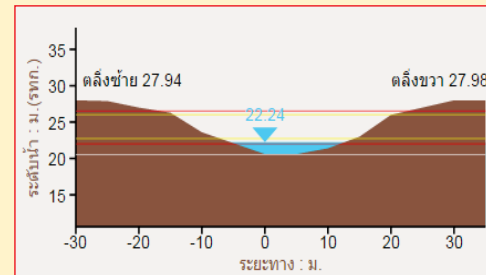
1. สถานีอุตุเขาบน อ.สะเตา จ.สงขลา (ลดลง)



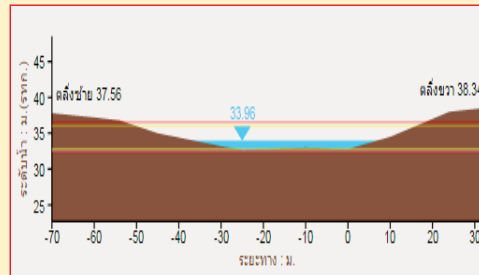
2. สถานีอุตุตะเภาล่าง อ.หาดใหญ่ จ.สงขลา (ลดลง)



3. สถานีคลองตะหมัด(ท่าเขียด) อ.ตะหมัด จ.พัทลุง (ลดลง)



4. สถานีท่าแนะ อ.ศรีบรรพต จ.พัทลุง (ลดลง)



รายงานสถานการณ์น้ำลุ่มน้ำทะเลสาบสงขลา  
วันที่ 7 เมษายน 2560

1) สภาพภูมิอากาศ

ประกาศกรมอุตุนิยมวิทยา "ฝนตกหนักถึงหนักมากบางแห่งบริเวณภาคใต้" ฉบับที่ 16 ลงวันที่ 16 เมษายน 2560 เวลา 05.00 น. ภาคใต้จะมีฝนตกหนักหลายพื้นที่ ส่วนมากบริเวณจังหวัดประจวบคีรีขันธ์ ชุมพร สุราษฎร์ธานี และนครศรีธรรมราช

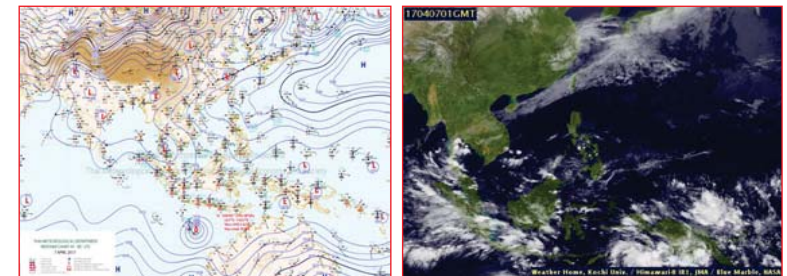
ขอให้ประชาชนบริเวณดังกล่าวระวังอันตรายจากฝนตกหนักและฝนที่ตกสะสมที่อาจทำให้เกิดน้ำท่วมฉับพลัน น้ำป่าไหลหลาก และติดตามข่าวพยากรณ์อากาศจากกรมอุตุนิยมวิทยาอย่างใกล้ชิดไว้ด้วย

ทั้งนี้เนื่องจากหย่อมความกดอากาศต่ำปกคลุมใกล้กับชายฝั่งจังหวัดนครศรีธรรมราช ประกอบกับลมตะวันออกเฉียงใต้ปกคลุมอ่าวไทยและภาคใต้มีกำลังปานกลาง ทำให้ภาคใต้มีฝนตกหนักหลายพื้นที่ ส่วนคลื่นลมบริเวณอ่าวไทยมีกำลังปานกลางโดยมีคลื่นสูงประมาณ 2 เมตร บริเวณที่มีฝนฟ้าคะนองคลื่นสูงมากกว่า 2 เมตร ขอให้ชาวเรือเดินเรือด้วยความระมัดระวัง

ลักษณะอากาศทั่วไป (ที่มา: กรมอุตุนิยมวิทยา)

พยากรณ์อากาศ 24 ชั่วโมงข้างหน้า ภาคใต้มีฝนตกหนักหลายพื้นที่ สำหรับประเทศไทยตอนบนมีฝนฟ้าคะนองบางแห่ง ขอให้ประชาชนบริเวณภาคใต้ระวังอันตรายจากฝนตกหนักและฝนที่ตกสะสมที่อาจทำให้เกิดน้ำท่วมฉับพลัน น้ำป่าไหลหลาก และติดตามข่าวพยากรณ์อากาศจากกรมอุตุนิยมวิทยาอย่างใกล้ชิดไว้ด้วย สำหรับคลื่นลมบริเวณอ่าวไทยตอนล่างมีคลื่นสูงประมาณ 2 เมตร บริเวณที่มีฝนฟ้าคะนองคลื่นสูงมากกว่า 2 เมตร ขอให้ชาวเรือเดินเรือด้วยความระมัดระวัง

สภาพอากาศภาคใต้ฝั่งตะวันออก มีเมฆมาก กับมีฝนฟ้าคะนอง ร้อยละ 80 ของพื้นที่ และมีฝนตกหนักบางแห่ง ส่วนมากบริเวณจังหวัดประจวบคีรีขันธ์ ชุมพร สุราษฎร์ธานี และนครศรีธรรมราช อุณหภูมิต่ำสุด 23-25 องศาเซลเซียส อุณหภูมิสูงสุด 27-33 องศาเซลเซียส ผลคาดการณ์ปริมาณน้ำฝนล่วงหน้า 1-7 วัน ในช่วงวันที่ 6-7 เม.ย.มีฝนฟ้าคะนองร้อยละ 70-80 ของพื้นที่ โดยมีฝนตกหนักหลายพื้นที่และมีฝนตกหนักมากบางแห่ง ส่วนในช่วงวันที่ 8-12 เม.ย. มีฝนฟ้าคะนองร้อยละ 40-60 ของพื้นที่ โดยมีฝนตกหนักบางแห่ง



แผนที่อากาศ วันที่ 7 เม.ย. 2560 เวลา 07.00 น.

ภาพถ่ายจากดาวเทียม วันที่ 7 เม.ย. 2560

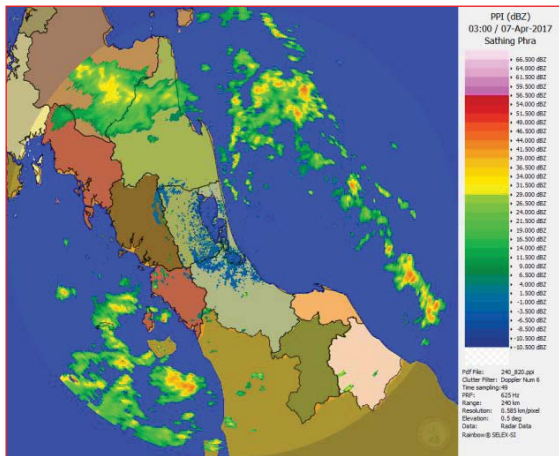
2) สถานการณ์ฝน

จากข้อมูลสถานการณ์ฝนในพื้นที่ลุ่มน้ำทะเลสาบสงขลาของวันที่ 7 เมษายน 2560 จากกรมทรัพยากรน้ำ กรมอุตุนิยมวิทยา กรมชลประทาน และสถาบันสารสนเทศทรัพยากรน้ำและการเกษตร (องค์การมหาชน) พบว่า มีฝนตกเล็กน้อยถึงปานกลางในบางพื้นที่ โดยบริเวณอำเภอป่าพะยอม ตะโหมด บางแก้ว ศรีบรรพต และอำเภอเมือง จังหวัดพัทลุง บริเวณอำเภอนาหม่อม หาดใหญ่ สะเดา และอำเภอเมือง จังหวัดสงขลา ปริมาณ ฝน 0.3 – 10.7 มม.

ข้อมูลสถานการณ์ฝนในพื้นที่ลุ่มน้ำทะเลสาบสงขลา ณ วันที่ 7 เมษายน 2560 เวลา 07.00 น.

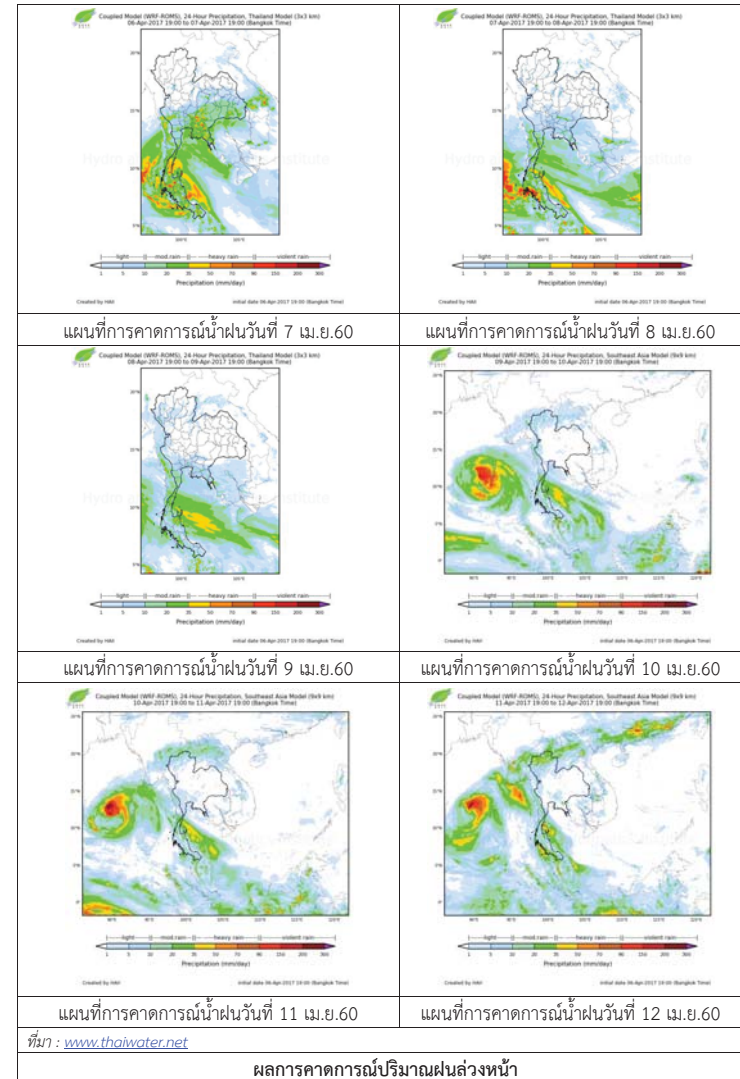
ลำดับ	สถานี	ปริมาณฝน (มม.)
1	ต.ป่าพะยอม อ.ป่าพะยอม จ.พัทลุง	0.6
2	อ.ตะโหมด จ.พัทลุง	7.5
3	ต.นาปะขอ อ.บางแก้ว จ.พัทลุง	0.5
4	ต.เขาย่า อ.ศรีบรรพต จ.พัทลุง	0.5
5	ศูนย์อุทกวิทยา อ.เมือง จ.พัทลุง	0.3
6	อ.นาหม่อม จ.สงขลา	10.7
7	คองหงส์ สกษ. ต.คองหงส์ อ.หาดใหญ่ จ.สงขลา	4.9
8	หาดใหญ่ ต.คลองหอยโข่ง อ.หาดใหญ่ จ.สงขลา	9.0
9	ต.ท่าโพธิ์ อ.สะเดา จ.สงขลา	2.2
10	ต.บ่อยาง อ.เมือง จ.สงขลา	7.5

หมายเหตุ “ฝน” คือ ฝนวัดปริมาณไม่ได้ (ต่ำกว่า 0.1 มิลลิเมตร)



ภาพเรดาร์ที่ตรวจอากาศ “สทิงพระ” ณ วันที่ 7 เมษายน 2560 (ที่มา : กรมอุตุนิยมวิทยา)

สถานการณ์น้ำฝน





3) ข้อมูลปริมาณน้ำในลำน้ำ

ลุ่มน้ำทะเลสาบสงขลา ปัจจุบันสถานการณ์น้ำในลำน้ำโดยทั่วไปยังคงอยู่ในภาวะปกติ (ระดับน้ำต่ำกว่าระดับตลิ่งต่ำสุด) ระดับน้ำในลำน้ำส่วนใหญ่มีแนวโน้มลดลง

สถานการณ์น้ำท่า (3 – 7 เม.ย. 2560 ที่มา: กรมชลประทาน)

สถานี	แม่น้ำ	อำเภอ	จังหวัด	ระดับตลิ่ง	จันทร์	อังคาร	พุธ	พฤหัสบดี	ศุกร์
				ปริมาณน้ำ(ลบ.ม./วิ.)	3 เม.ย.	4 เม.ย.	5 เม.ย.	6 เม.ย.	7 เม.ย.
X.170	คลองลำ	ศรีนครินทร์	พัทลุง	25.20	20.46	20.76	20.48	20.80	20.51
				580.00	8.79	17.70	9.32	21.00	12.30
X.265	คลองน่วย	เมือง	พัทลุง	8.00	7.10	7.05	7.03	7.00	7.00
				7.00	*	*	*	*	*
X.174	คลองหvae	หาดใหญ่	สงขลา	8.88	4.67	4.71	4.74	4.74	4.76
				388	1.62	1.86	2.04	2.04	2.16
X.173A	คลองอู่ตะเภา	สะเดา	สงขลา	15.90	14.53	14.23	13.71	13.14	12.50
				258.00	133.00	106.40	70.60	50.80	40.50
X.90	คลองอู่ตะเภา	คลองหอยโข่ง	สงขลา	8.00	3.66	4.22	3.85	3.36	3.18
				580.00	51.60	89.40	63.50	34.30	25.00
X.44	คลองอู่ตะเภา	หาดใหญ่	สงขลา	7.40	2.16	2.56	2.45	2.05	1.67
				582.00	74.60	98.60	92.00	68.00	48.80

หมายเหตุ \* หมายถึง ไม่มีข้อมูล

ข้อมูลระดับน้ำจากระบบตรวจวัดสภาพทางไกลอัตโนมัติลุ่มน้ำทะเลสาบสงขลา กรมทรัพยากรน้ำ ประจำวันที่ 7 เมษายน 2560

ข้อมูลระดับน้ำ (5 – 7 เม.ย. 2560 ที่มา: กรมทรัพยากรน้ำ)

สถานี	ตำบล	อำเภอ	จังหวัด	ระดับตลิ่ง (ต่ำสุด)	พุธ	พฤหัสบดี	ศุกร์	แนวโน้ม (เพิ่ม/ลด)
					5 เม.ย.	6 เม.ย.	7 เม.ย.	
คลองอู่ตะเภาตอนบน	พังงา	สะเดา	สงขลา	19.87	15.38	14.85	14.36	ลดลง
คลองอู่ตะเภาตอนล่าง	หาดใหญ่	หาดใหญ่	สงขลา	8.93	2.46	2.01	1.71	ลดลง
คลองตะโหมด(ท่าเขียด)	แม่ขรี	ตะโหมด	พัทลุง	27.94	22.48	22.37	22.32	ลดลง
คลองนาท่อม	ร่มเมือง	เมือง	พัทลุง	28.85	20.51	20.77	20.54	ลดลง
คลองท่าแนะ	เขาย่า	ศรีบรรพต	พัทลุง	37.56	33.98	34.08	33.97	ลดลง

ปริมาณน้ำในลำน้ำของคลองต่างๆ ในพื้นที่ลุ่มน้ำทะเลสาบสงขลา วันที่ 7 เมษายน 2560



สถานีลำป่า - ต.ลำป่า อ.เมือง จ.พัทลุง (ลุ่มน้ำทะเลสาบสงขลา)



สถานีคลองอู่ตะเภาตอนล่าง - ต.หาดใหญ่ อ.หาดใหญ่ จ.สงขลา (ลุ่มน้ำทะเลสาบสงขลา)



สถานีบ้านม่วงก้อง - อ.สะเดา จ.สงขลา (ลุ่มน้ำทะเลสาบสงขลา)

4) สรุป

สถานการณ์น้ำในลุ่มน้ำทะเลสาบสงขลาประจำวัน ที่ 7 เมษายน 2560 อยู่ในภาวะปกติ และระดับน้ำในลำน้ำส่วนใหญ่มีแนวโน้มลดลง

# รายงานระดับน้ำจากกล้อง CCTV

รายงานระดับน้ำจากกล้อง CCTV

ณ. วันที่ 7 เมษายน พ.ศ. 2560

เวลา 08.30 น.



สรุปสถานการณ์น้ำในลำน้ำสายหลัก

สะพานพระแม่ย่า - อ.เมือง จ.สุโขทัย (ลุ่มน้ำยม) สถานการณ์น้ำปกติ

สะพานท่าเสา อ.เมือง จ.อุตรดิตถ์ (ลุ่มน้ำ่าน) สถานการณ์น้ำปกติ

เทศบาล ต.นาแก - อ.นาแก จ.นครพนม (ห้วยน้ำก่ำ/โขงอีสาน) สถานการณ์น้ำปกติ

บ้านเหล่านกขุม - อ.เมือง จ.ขอนแก่น (ลุ่มน้ำชี) สถานการณ์น้ำปกติ

สตึก - อ.สตึก จ.บุรีรัมย์ (ลุ่มน้ำมูล) สถานการณ์น้ำปกติ

เสนา อ.เสนา จ.พระนครศรีอยุธยา (ลุ่มน้ำเจ้าพระยา) สถานการณ์น้ำปกติ

วัดพระรูป - อ.เมือง จ.สุพรรณบุรี (ลุ่มน้ำท่าจีน) สถานการณ์น้ำปกติ

เทศบาลเมืองเพชรบุรี - อ.เมือง จ.เพชรบุรี (ลุ่มน้ำเพชรบุรี) สถานการณ์น้ำปกติ

สถานีอุตตะภาคอนล่าง - อ.หาดใหญ่ จ.สงขลา (ลุ่มน้ำทะเลสาบสงขลา) สถานการณ์น้ำปกติ

สะพานศรีสังขาลย์ - อ.ศรีสังขาลย์ จ.สุโขทัย (ลุ่มน้ำยม)

ระดับน้ำปัจจุบัน	60.50	ม.รทก.
ระดับตลิ่งต่ำสุด	71.78	ม.รทก.
ระดับท้องน้ำ	58.48	ม.รทก.

สะพานพระแม่ย่า - อ.เมือง จ.สุโขทัย (ลุ่มน้ำยม)

ระดับน้ำปัจจุบันต่ำกว่าสภาพ		ม.รทก.
ระดับตลิ่งต่ำสุด	48.59	ม.รทก.
ระดับท้องน้ำ	41.13	ม.รทก.

สะพานท่าเสา - อ.เมือง จ.อุตรดิตถ์ (ลุ่มน้ำ่าน)

ระดับน้ำปัจจุบัน	54.35	ม.รทก.
ระดับตลิ่งต่ำสุด	56.91	ม.รทก.
ระดับท้องน้ำ	47.80	ม.รทก.

สะพานสุพรรณกัลยา - อ.เมือง จ.พิษณุโลก (ลุ่มน้ำ่าน)

ระดับน้ำปัจจุบัน	36.55	ม.รทก.
ระดับตลิ่งต่ำสุด	44.52	ม.รทก.
ระดับท้องน้ำ	32.51	ม.รทก.

เทศบาล ต.นาแก - อ.นาแก จ.นครพนม (ห้วยน้ำก่ำ/โขงอีสาน)

ระดับน้ำปัจจุบัน	142.13	ม.รทก.
ระดับตลิ่งต่ำสุด	144.35	ม.รทก.
ระดับท้องน้ำ	138.09	ม.รทก.

บ้านเหล่านกขุม - อ.เมือง จ.ขอนแก่น (ลุ่มน้ำชี)

ระดับน้ำปัจจุบัน	145.36	ม.รทก.
ระดับตลิ่งต่ำสุด	149.71	ม.รทก.
ระดับท้องน้ำ	141.00	ม.รทก.

สตึก - อ.สตึก จ.บุรีรัมย์ (ลุ่มน้ำมูล)

ระดับน้ำปัจจุบันต่ำกว่าสภาพ		ม.รทก.
ระดับตลิ่งต่ำสุด	128.76	ม.รทก.
ระดับท้องน้ำ	121.50	ม.รทก.

เสนา - อ.เสนา จ.พระนครศรีอยุธยา (ลุ่มน้ำเจ้าพระยา)

ระดับน้ำปัจจุบัน	1.30	ม.รทก.
ระดับตลิ่งต่ำสุด	-	ม.รทก.
ระดับท้องน้ำ	-	ม.รทก.

วัดโคกจันทร์ - อ.สรรพยา จ.ชัยนาท (ลุ่มน้ำเจ้าพระยา)

ระดับน้ำปัจจุบัน	6.19	ม.รทก.
ระดับตลิ่งต่ำสุด	-	ม.รทก.
ระดับท้องน้ำ	-	ม.รทก.

บ้านป้อม - อ.พระนครศรีอยุธยา (ลุ่มน้ำเจ้าพระยา)

ระดับน้ำปัจจุบัน	0.45	ม.รทก.
ระดับตลิ่งต่ำสุด	-	ม.รทก.
ระดับท้องน้ำ	-	ม.รทก.

สะพานวัดพระรูป อ.เมือง จ.สุพรรณบุรี  
(ลุ่มน้ำท่าจีน)



ระดับน้ำปัจจุบัน 0.95 ม.รทก.  
ระดับตลิ่งต่ำสุด 3.32 ม.รทก.  
ระดับท้องน้ำ -0.56 ม.รทก.

เทศบาลเมืองเพชรบุรี - อ.เมือง จ.เพชรบุรี  
(ลุ่มน้ำเพชรบุรี)



ระดับน้ำปัจจุบัน 1.40 ม.รทก.  
ระดับตลิ่งต่ำสุด 4.33 ม.รทก.  
ระดับท้องน้ำ 0.01 ม.รทก.

ร.ร.อนุบาลบางสะพาน - อ.บางสะพาน จ.ประจวบคีรีขันธ์  
(คลองบางสะพาน/ชายฝั่งทะเลตะวันตก)



ระดับน้ำปัจจุบัน 0.75 ม.รทก.  
ระดับตลิ่งต่ำสุด 4.16 ม.รทก.  
ระดับท้องน้ำ -0.14 ม.รทก.

สถานีอุตะภาคอนล่าง - อ.หาดใหญ่ จ.สงขลา  
(ลุ่มน้ำทะเลสาบสงขลา)



ระดับน้ำปัจจุบัน 1.75 ม.รทก.  
ระดับตลิ่งต่ำสุด 8.93 ม.รทก.  
ระดับท้องน้ำ -1.93 ม.รทก.

สถานีคลองตะโหมด - อ.ตะโหมด จ.พัทลุง  
(ลุ่มน้ำทะเลสาบสงขลา)



ระดับน้ำปัจจุบัน 22.00 ม.รทก.  
ระดับตลิ่งต่ำสุด 27.94 ม.รทก.  
ระดับท้องน้ำ 20.52 ม.รทก.

สถานีลำปำ - อ.เมือง จ.พัทลุง  
(ลุ่มน้ำทะเลสาบสงขลา)



ระดับน้ำปัจจุบัน -1.35 ม.รทก.  
ระดับตลิ่งต่ำสุด 1.15 ม.รทก.  
ระดับท้องน้ำ -2.86 ม.รทก.

จังหวัด	สถานที่ตั้งกล้อง	แม่น้ำ/ลุ่มน้ำ	วิกฤติน้ำแล้ง	วิกฤติน้ำท่วม	ระดับน้ำ (ม.รทก.) พ.ศ.2560			สถานการณ์
			ระดับน้อยกว่า	ระดับมากกว่า	3 เม.ย	4 เม.ย	7 เม.ย	
จ.สุโขทัย	สะพานศรีสังขาลัย อ.ศรีสังขาลัย	ยม	60.14	71.78	60.50	60.50	60.50	น้ำปกติ
จ.สุโขทัย	สะพานพระเมเย์ อ.เมือง	ยม	42.48	48.59	N/A	N/A	N/A	น้ำปกติ
จ.อุดรธานี	สะพานท่าเสา อ.เมือง	น่าน	49.22	56.91	54.80	54.50	54.35	น้ำปกติ
จ.พิษณุโลก	สะพานสุพรรณกัลยา อ.เมือง	น่าน	33.98	44.52	36.50	36.55	36.55	น้ำปกติ
จ.นครพนม	เทศบาล ต.นาแก อ.นาแก	หัวน้ำท่า/โขงอีสาน	139.05	142.42	142.18	142.18	142.13	น้ำปกติ
จ.ขอนแก่น	บ้านเหล่านากุม อ.เมือง	ชี	142.78	149.71	145.40	145.40	145.36	น้ำปกติ
จ.บุรีรัมย์	สตึก อ.สตึก	มูล	123.13	128.76	N/A	N/A	N/A	น้ำปกติ
จ.พระนครศรีอยุธยา	อ.เสนา	น้อย/เจ้าพระยา	2.00	5.00	1.30	1.10	1.30	น้ำปกติ
จ.พระนครศรีอยุธยา	บ้านป้อม อ.พระนครศรีอยุธยา	เจ้าพระยา	-	-	0.60	0.45	0.45	น้ำปกติ
จ.สุพรรณบุรี	สะพานวัดพระรูป อ.เมือง	ท่าจีน	-1.26	2.75	1.10	1.10	0.39	น้ำปกติ
จ.เพชรบุรี	เทศบาลเมืองเพชรบุรี อ.เมือง	เพชรบุรี	-	3.18	1.40	1.40	1.40	น้ำปกติ
จ.ประจวบคีรีขันธ์	ร.ร.อนุบาลบางสะพาน อ.บางสะพาน	คลองบางสะพาน/ชายฝั่งทะเลตะวันตก	-	3.30	0.20	0.70	0.75	น้ำปกติ
จ.สงขลา	สถานีอุตะภาคอนล่าง อ.หาดใหญ่	ทะเลสาบสงขลา	-	-	2.25	2.70	1.75	น้ำปกติ
จ.พัทลุง	สถานีคลองตะโหมด อ.ตะโหมด	ทะเลสาบสงขลา	-	-	22.00	22.00	22.00	น้ำปกติ
จ.พัทลุง	สถานีลำปำ อ.เมือง	ทะเลสาบสงขลา	-	-	-1.35	-1.35	-1.35	น้ำปกติ

\*N/A คือ อ่านค่าระดับจากไม้วัดระดับ (Staff) ไม่ได้ / ไม้วัดระดับ (Staff) ชำรุด

\*\*ม.รทก. คือ เมตรเทียบกับระดับน้ำทะเลปานกลาง

\*\* ระดับน้ำทะเลปานกลาง (Mean Sea Level) หรือ ร.ท.ก. เป็นค่าการวัด ระดับน้ำทะเลขึ้นสูงสุด (High Tide : HT) และลงต่ำสุด (Low Tide : LT) ของแต่ละวัน ในช่วงระยะเวลาที่กำหนด แล้วนำค่าเฉลี่ยเป็นระดับน้ำทะเลปานกลาง สำหรับระยะเวลาที่ทำการรังวัดโดยทั่วไปจะต้องวัดเป็นเวลา ๑๘.๖ ปี ตามกฎจักรของน้ำ ระดับน้ำทะเลปานกลางของแต่ละบริเวณทั่วโลกอาจจะมีค่าสูงไม่เท่ากัน

ในประเทศไทยใช้เวลาในการวัด ๕ ปี โดยเลือกที่ตำบลเกาะหลัก จังหวัดประจวบคีรีขันธ์ เป็นที่วัด แล้วนำมาหาค่าเฉลี่ย เพื่อใช้เป็นค่าระดับน้ำทะเลปานกลาง ให้มีค่า ๐.๐๐๐ เมตร ทำการถ่ายโอนมายังหมุด BM-A (ซึ่งถือว่าเป็นหมุดหลักฐานหมุดแรกของประเทศไทย) ซึ่งมีค่าระดับน้ำทะเลปานกลาง ๑.๔๔๗๗ เมตร