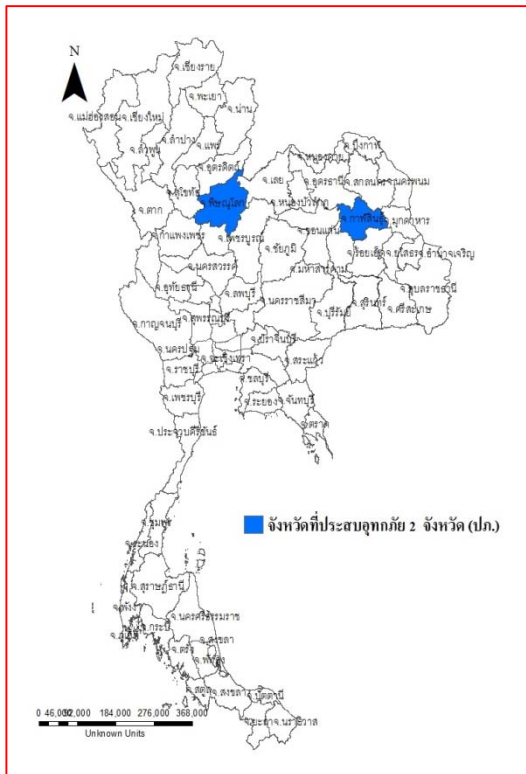




รายงานสถานการณ์น้ำ
ศูนย์ป้องกันวิกฤติน้ำ กรมทรัพยากรน้ำ
วันศุกร์ที่ ๒๒ กันยายน ๒๕๖๐

สภาวะอากาศ ประเทศไทยยังคงมีฝนตกต่อเนื่องและมีฝนตกหนักบางแห่ง บริเวณภาคตะวันออกเฉียงเหนือ ภาคกลาง ภาคตะวันออก และภาคใต้ สำหรับทะเลอันดามันมีคลื่นสูงประมาณ ๒ เมตร ขอให้ชาวเรือเดินเรือด้วยความระมัดระวัง.



สถานการณ์น้ำ

กรมอุตุฯ กรมอุตุนิยมวิทยา เผย ๕ ภาคยังมีฝนตกต่อเนื่อง เหตุร่องมรสุมพาดผ่าน กรมป้องกันและบรรเทาสาธารณภัย .รายงานเหลืออีก ๓ จ.ยังน้ำท่วมจากพายุกทงซูรี เร่งช่วยเหลือเต็มที่

จ.สุโขทัย น้ำยังท่วมขังต.ยางซ้าย จ.สุโขทัยต้องใช้เรือสัญจร

จ.พิษณุโลก น้ำท่วม อ.วังทองคลี่คลายเหลือพื้นที่เกษตร ๔ ต.

จ.พิจิตร น้ำยมเอ่อล้นตลิ่งท่วมบ้าน-พื้นที่เกษตรใน จ.พิจิตร

จ.พังงา เตือน ๖ จ.ใต้ ระวังน้ำท่วมฉับพลัน-พังงาฝนตกหนัก

(หมายเหตุ ข้อมูลข่าวจาก ไอ เอ็น เอ็น เดลินิวส์ ผู้จัดการ ไทยรัฐ)

สถานการณ์น้ำต่างประเทศ

เปอร์โตริโก เฮอริเคนมาเรียเคลื่อนถล่มเปอร์โตริโก-อพยพ ปชช.

สถานการณ์น้ำ

ระดับน้ำในแม่น้ำโขง : MRC: Mekong River Commission ณ วันที่ ๒๑ กันยายน ๒๕๖๐

สถานี	ระดับตลิ่ง	ระดับน้ำ ๒๑ ก.ย. ๖๐	ระดับน้ำ ๒๐ ก.ย.๖๐	+สูงกว่าตลิ่ง -ต่ำกว่าตลิ่ง
อ.เชียงแสน จ.เชียงราย	๑๒.๘๐	๔.๘๕	๕.๕๗	-๗.๙๕
อ.เชียงคาน จ.เลย	๑๖.๐๐	๑๐.๘๔	๑๑.๒๐	-๕.๑๖
อ.เมือง จ.หนองคาย	๑๒.๒๐	๙.๐๔	๙.๔๗	-๓.๑๖
อ.เมือง จ.นครพนม	๑๒.๐๐	๙.๘๐	๙.๙๑	-๒.๒๐
อ.เมือง จ.มุกดาหาร	๑๒.๕๐	๙.๘๗	๙.๙๔	-๒.๖๓
อ.โขงเจียม จ.อุบลราชธานี	๑๔.๕๐	๑๒.๐๔	๑๒.๒๕	-๒.๔๖

หมายเหตุ : ระดับ (รสม.) ข้อมูลจาก <http://www.dwr.go.th/>

ระดับน้ำลุ่มน้ำเสาบสงขลา ลุ่มน้ำทะเลสาบสงขลา ปัจจุบันสถานการณ์น้ำในลำน้ำโดยทั่วไปยังคงอยู่ในภาวะปกติ (ระดับน้ำต่ำกว่าระดับตลิ่งต่ำสุด) ระดับน้ำในลำน้ำส่วนใหญ่มีแนวโน้มลดลงและเพิ่มขึ้นบางพื้นที่ (ข้อมูลวันที่ ๒๑ ก.ย.๒๕๖๐ ที่มากรมชลประทาน) สถานีคลองลำ อ.ศรีนครินทร์ จ.พัทลุง สถานีคลองนุ้ย อ เมือง จ.พัทลุง สถานีคลองหะ อ.หาดใหญ่ จ.สงขลา สถานีคลองอู่ตะเภา อ.หาดใหญ่ จ.สงขลา สถานีคลองอู่ตะเภา อ.คลองหอยโข่ง จ.สงขลา สถานีคลองอู่ตะเภา อ.สะเดา จ.สงขลา วัดปริมาณน้ำได้ ๖.๐๐ * ๑.๑๕ ๔๒.๘๐ ๓๒.๔๐ และ ๓๖.๔๐ ลบม/วินาที

สถานีตรวจวัดระดับน้ำ (CCTV) ณ วันที่ ๒๑ กันยายน ๒๕๖๐ การตรวจวัดระดับน้ำจากกล้อง (CCTV) ระดับน้ำส่วนใหญ่อยู่ในเกณฑ์ปกติ ยกเว้น สะพานโพทะเล อ.โพทะเล จ.พิจิตร มีระดับน้ำระวางน้ำท่วม

จังหวัด	สถานที่ตั้งกล้อง	แม่น้ำ/คูน้ำ	วิกฤติ	วิกฤติ	ระดับน้ำ (ม.รทก.)			สถานการณ์	หมายเหตุ
			น้ำแล้ง	น้ำท่วม	พ.ศ.2560				
			ระดับน้อยกว่า	ระดับมากกว่า	19 ก.ย.	20 ก.ย.	21 ก.ย.		
จ.เชียงใหม่	ร.ร.เชียงใหม่ศรีสุทธาน อ.เมือง	ปิง	-	-	N/A	N/A	N/A	น้ำปกติ	↔
จ.นครสวรรค์	บ้านหาดเสลา อ.เก้าเลี้ยว	ปิง	-	-	28.37	28.27	28.07	น้ำปกติ	↓
จ.แพร่	สะพานมหาโพธิ์ อ.เมือง	ยม	143.87	151.33	147.50	146.00	146.00	น้ำปกติ	↔
จ.สุโขทัย	สะพานศรีสุโขทัย อ.ศรีสุโขทัย	ยม	60.14	71.78	67.50	65.70	64.30	น้ำปกติ	↓
จ.สุโขทัย	สะพานพระแม่ย่า อ.เมือง	ยม	42.48	48.59	50.40	49.60	48.25	น้ำท่วม	↓
จ.พิจิตร	สะพานโพทะเล อ.โพทะเล	ยม	22.58	30.63	29.65	29.70	29.70	น้ำระวางน้ำท่วม	↔
จ.อุดรธานี	สะพานท่าเสา อ.เมือง	น่าน	49.22	56.91	N/A	N/A	N/A	น้ำปกติ	↔
จ.น่าน	สะพานนครน่านพัฒนา อ.เมือง	น่าน	192.17	197.73	193.75	193.50	193.40	น้ำปกติ	↓
จ.พิษณุโลก	สะพานสุพรรณกัลยา อ.เมือง	น่าน	33.98	44.52	N/A	N/A	N/A	น้ำปกติ	↔
จ.เชียงราย	สถานีห้วยฝาย อ.แม่สาย	แม่สาย/ใจ	395.79	396.50	395.77	395.52	395.47	น้ำปกติ	↓
จ.หนองคาย	สูบน้ำสูบน้ำหนองคาย อ.เมือง	โขง	157.85	166.70	N/A	N/A	N/A	น้ำปกติ	↔
จ.นครพนม	นครพนม อ.เมือง	โขง	135.21	144.28	142.63	142.58	142.43	น้ำปกติ	↓
จ.หนองคาย	วัดทุ่งธาตุ อ.โพนพิสัย	ห้วยหลวง/โขงอีสาน	150.50	159.43	155.00	154.80	154.50	น้ำปกติ	↓
จ.หนองคาย	บ้านท่าสะอาด อ.เซกา	น้ำสงคราม/โขงอีสาน	136.33	143.85	147.60	147.50	147.50	น้ำปกติ	↔
จ.นครพนม	บ้านตาลปากน้ำ อ.ท่าอุเทน	น้ำสงคราม/โขงอีสาน	133.42	141.02	N/A	N/A	N/A	น้ำปกติ	↔
จ.นครพนม	เทศบาล ต.นาแก อ.นาแก	ห้วยน้ำก่ำ/โขงอีสาน	139.05	142.42	143.23	143.23	143.18	น้ำปกติ	↓
จ.นครราชสีมา	ร.ร.เทศบาล 4 อ.เมือง	ลำตะคอง/มูล	174.60	178.00	177.00	176.90	176.90	น้ำปกติ	↔
จ.บุรีรัมย์	สุสีภ อ.สุสีภ	มูล	123.13	128.76	130.10	130.10	130.00	น้ำปกติ	↓
จ.สิงห์บุรี	เชิงสะพานสิงห์บุรี อ.เมือง	เจ้าพระยา	3.45	11.50	9.75	9.65	9.60	น้ำระวางน้ำท่วม	↓
จ.อ่างทอง	บ้านยางมณี อ.โพธิ์ทอง	เจ้าพระยา	-	9.11	N/A	N/A	N/A	น้ำปกติ	↔
จ.ลพบุรี	บ้านบางปี อ.เมือง	เจ้าพระยา	-	10.75	N/A	N/A	N/A	น้ำปกติ	↔
จ.พระนครศรีอยุธยา	บ้านป้อม อ.พระนครศรีอยุธยา	เจ้าพระยา	-	-	3.00	2.95	2.90	น้ำปกติ	↓
จ.กรุงเทพฯ	สะพานพุทธ เขตธนบุรี	เจ้าพระยา	-	1.70	N/A	N/A	N/A	น้ำปกติ	↔
จ.พระนครศรีอยุธยา	อ.เสนา	น้อย/เจ้าพระยา	2.00	5.00	3.55	3.50	3.45	น้ำปกติ	↓
จ.อุทัยธานี	อุทัยธานีใหม่ อ.เมือง	เจ้าพระยา	-	-	17.50	16.80	16.60	น้ำปกติ	↓
จ.พระนครศรีอยุธยา	สะพานบุรีรัมย์ อ.อยุธยา	เจ้าพระยา	-	-	1.00	1.00	0.95	น้ำปกติ	↓
จ.สมุทรสาคร	สะพานข้ามแม่น้ำท่าจีน3 อ.เมือง	ท่าจีน	-5.11	0.57	-1.64	-1.64	-1.64	น้ำปกติ	↔
จ.นครพนม	สะพานหลวงพ่อบึง อ.นครไชยศรี	ท่าจีน	-3.16	2.21	0.28	0.28	0.28	น้ำปกติ	↔
จ.สุพรรณบุรี	สะพานวัดพระรูป อ.เมือง	ท่าจีน	-1.26	2.75	3.40	3.40	3.40	น้ำปกติ	↔
จ.สุพรรณบุรี	สะพานข้ามแม่น้ำท่าจีน อ.สามชุก	ท่าจีน	1.55	5.18	N/A	N/A	N/A	น้ำปกติ	↔
จ.ชัยนาท	สะพานสามก่ามท่าโบสถ์ อ.หันคา	ท่าจีน	10.69	12.83	12.02	11.92	12.02	น้ำปกติ	↑
จ.ฉะเชิงเทรา	ตรงข้ามวัดจันทรมาร อ.เมือง	ฉะเชิงเทรา/ชายฝั่งทะเลตะวันออก	0.20	3.73	N/A	N/A	N/A	น้ำปกติ	↔
จ.เพชรบุรี	เทศบาลเมืองเพชรบุรี อ.เมือง	เพชรบุรี	-	3.18	0.80	0.80	1.15	น้ำปกติ	↑
จ.ประจวบคีรีขันธ์	ร.ร.อนุบาลบางสะพาน อ.บางสะพาน	คลองบางสะพาน/ชายฝั่งทะเลตะวันตก	-	3.30	0.10	0.05	0.05	น้ำปกติ	↔
จ.สุราษฎร์ธานี	ร.ร.สุราษฎร์ธานี อ.เมือง	ตาปี	-	2.28	N/A	N/A	N/A	น้ำปกติ	↔
จ.สงขลา	สถานีคลองอู่ตะเภาตอนล่าง อ.หาดใหญ่	ทะเลสาบสงขลา	-	-	1.10	1.40	1.20	น้ำปกติ	↓
จ.พัทลุง	สถานีคลองตงโหนด อ.ตงโหนด	ทะเลสาบสงขลา	-	-	22.50	22.20	22.15	น้ำปกติ	↓
จ.พัทลุง	สถานีลำปำ อ.เมือง	ทะเลสาบสงขลา	-	-	-1.65	-1.70	-1.65	น้ำปกติ	↑

*N/A คือ อ่านค่าระดับจากไม้วัดระดับ (Staff) ไม่ได้ / ไม้วัดระดับ (Staff) ชำรุด

**ม.รทก. คือ เมตรเทียบกับระดับน้ำทะเลปานกลาง

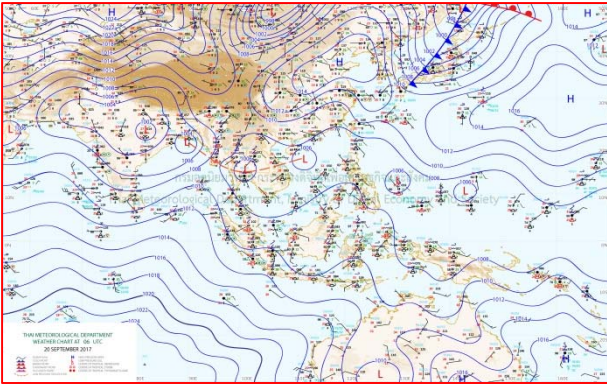
*** ระดับน้ำทะเลปานกลาง (Mean Sea Level) หรือ ร.ท.ก. เป็นค่าการวัด ระดับน้ำทะเลขึ้นสูงสุด (High Tide: HT) และลงต่ำสุด (Low Tide: LT) ของแต่ละวัน ในช่วงระยะเวลาที่กำหนด แล้วนำค่าเฉลี่ยเป็นระดับน้ำทะเลปานกลาง สำหรับระยะเวลาที่ทำการรังวัดโดยทั่วไปจะตั้งวัดเป็นเวลา ๑๘.๖ ปี ตามวิธีจักรของน้ำ ระดับน้ำทะเลปานกลางของแต่ละบริเวณทั่วโลกอาจจะมีค่าสูงไม่เท่ากัน

ในประเทศไทยใช้เวลาในการวัด ๕ ปี โดยเลือกที่ตำบลเกาะหลัก จังหวัดประจวบคีรีขันธ์ เป็นที่วัด แล้วนำมาหาค่าเฉลี่ย เพื่อใช้เป็นค่าระดับน้ำทะเลปานกลาง ให้มีค่า ๐.๐๐๐ เมตร ทำการถ่ายโอนมายังหมุด BM-A (ซึ่งถือว่าเป็นหมุดหลักฐานหมุดแรกของประเทศไทย) ซึ่งมีค่าระดับน้ำทะเลปานกลาง ๑.๔๘๗๗ เมตร

ปริมาณน้ำฝนสูงสุด (มม.)

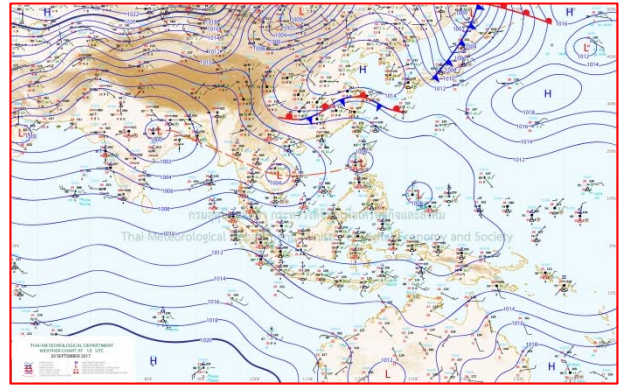
จังหวัด	๓ ก.ย.๖๐	๔ ก.ย.๖๐	๕ ก.ย.๖๐	๖ ก.ย.๖๐	๗ ก.ย.๖๐
จ.แม่ฮ่องสอน.	-	-	๘.๙	๒.๓	๒๖.๘
จ.เชียงราย	-	๒๕.๔	๒๕.๓	๗.๒	๑.๖
จ.เชียงใหม่	๖.๐	๗.๖	๑๓.๕	๕๙.๖	๒๖.๒
จ.พะเยา	-	-	๑๐.๐	๓๖.๑	๖.๖
จ.น่าน	๒๘.๖	๒๘.๔	๔๒.๒	๔๗.๖	๕๒.๒
จ.ลำพูน	-	๐.๔	๔๙.๖	๔.๓	๑๘.๘
จ.ลำปาง	-	-	๑๐.๐	๔๓.๘	๒๓.๒
จ.แพร่	-	-	๑๒๐.๐	๗๓.๕	๓๐.๐
จ.อุตรดิตถ์	-	-	๙๐.๕	๔๕.๐	๗.๕
จ.สุโขทัย	-	๑๐.๒	๔๐.๐	๒๓.๐	๗๒.๐
จ.ตาก	๐.๒	๙.๒	๑.๕	๑๓.๐	๙.๒
จ.พิษณุโลก	-	๔๙.๖	๒๖.๕	๗๕.๐	๔๒.๔
จ.เพชรบูรณ์	-	๐.๒	๓.๙	๒๔.๐	๒๒.๙
จ.กำแพงเพชร	-	-	๔๗.๒	๑๖.๑	๒๕.๙
จ.พิจิตร	-	-	๒.๐	๒๑.๒	๐.๗
จ.หนองคาย	๑๒๐.๐	๕๐.๗	๔๐.๐	๓๐.๐	๗๘.๐
จ.เลย	๓๐.๕	๑๙.๐	๓๑.๕	๖๑.๐	๔๒.๕
จ.อุดรธานี	-	๑๐.๐	๕๘.๕	๔๒.๐	๓๕.๓
จ.หนองบัวลำภู	-	-	๑๘.๐	๔๓.๕	-
จ.นครพนม	๔๕.๒	๓๐.๖	๖๐.๑	๔๐.๕	๑๑.๐
จ.สกลนคร	๖๙.๔	๒๔.๖	๘๐.๐	๓๕.๕	๗.๕
จ.มุกดาหาร	๒๒.๘	-	๔๕.๗	๑๓.๗	๑๙.๖
จ.ขอนแก่น	๐.๑	๒๖.๒	๓๐.๓	๔๒.๔	๒.๕
จ.มหาสารคาม	๑๗.๖	๑๐.๒	๕๐.๐	๐.๘	-
จ.กาฬสินธุ์	๑๙.๕	๙๕.๐	๕๖.๕	๕๔.๒	๓๕.๐
จ.ร้อยเอ็ด	๐.๑	-	๒๑.๐	๒.๒	๘.๒
จ.ชัยภูมิ	๗.๐	๒๐.๐	๖๐.๐	๔๓.๕	๗.๐
จ.อุบลราชธานี	๑๗.๕	๑๙.๖	๒๕.๕	๑.๘	๒๐.๘
จ.อำนาจเจริญ	-	๒๑.๐	๖๕.๐	-	๕.๒
จ.ยโสธร	๑๙.๐	๕.๐	๕๔.๐	-	-
จ.สุรินทร์	-	๑๑.๑	๒.๘	๒๗.๙	๑๙.๐
จ.นครราชสีมา	๑๓.๕	๒๕.๐	๙๒.๘	๗๒.๕	๓๒.๙
จ.บุรีรัมย์	-	-	๐.๙	๓๗.๐	๔.๔
จ.ศรีสะเกษ	๔.๐	-	-	๔.๐	-

แผนที่อากาศ



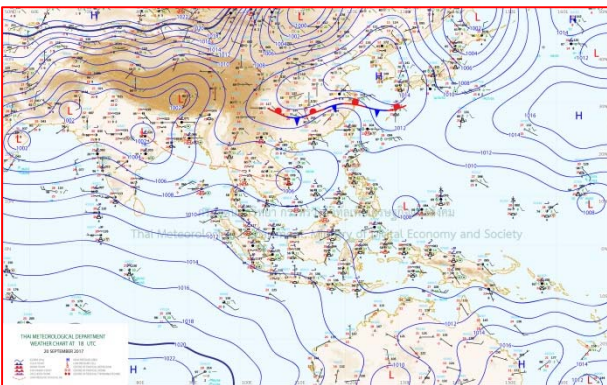
๒๐ ก.ย.๖๐ เวลา ๑๓:๐๐ น.

๑



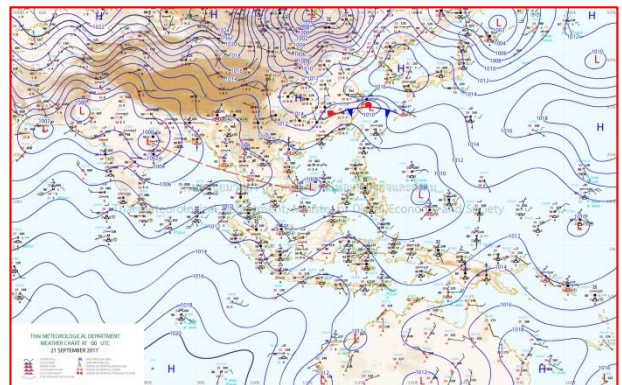
๒๐ ก.ย.๖๐ เวลา ๑๙:๐๐ น.

๒



๒๑ ก.ย.๖๐ เวลา ๑:๐๐ น.

๓



๒๑ ก.ย.๖๐ เวลา ๗:๐๐ น.

๔

เผย ๕ ภาคยังมีฝนตกต่อเนื่อง เหตุร่องมรสุมพาดผ่าน

กรมอุตุนิยมวิทยา พยากรณ์อากาศ ๒๔ ชั่วโมงข้างหน้าว่า ประเทศไทยยังคงมีฝนตกต่อเนื่อง บริเวณภาคตะวันออกเฉียงเหนือ ภาคกลาง ภาคตะวันออก และภาคใต้ สำหรับทะเลอันดามันมีคลื่นสูงประมาณ ๒ เมตร ขอให้ชาวเรือเดินเรือด้วยความระมัดระวัง

พยากรณ์อากาศสำหรับประเทศไทยตั้งแต่ ๖.๐๐ น.วันนี้ถึง ๖.๐๐ น.วันพรุ่งนี้

ภาคเหนือ มีฝนฟ้าคะนอง ร้อยละ ๓๐ ของพื้นที่ ส่วนมากบริเวณจังหวัดเพชรบูรณ์ พิษณุโลก กำแพงเพชร พิจิตร และตาก อุณหภูมิต่ำสุด ๒๓-๒๕ องศาเซลเซียส อุณหภูมิสูงสุด ๓๓-๓๕ องศาเซลเซียส ลมตะวันตกเฉียงใต้ ความเร็ว ๑๕-๓๕ กม./ชม.

ภาคตะวันออกเฉียงเหนือ มีฝนฟ้าคะนอง ร้อยละ ๖๐ ของพื้นที่ และมีฝนตกหนักบางแห่ง บริเวณจังหวัดเลย สกลนคร กาฬสินธุ์ นครราชสีมา บุรีรัมย์ สุรินทร์ ศรีสะเกษ ขอนแก่น ชัยภูมิ ร้อยเอ็ด ยโสธร และอำนาจเจริญ อุณหภูมิต่ำสุด ๒๔-๒๕ องศาเซลเซียส อุณหภูมิสูงสุด ๓๑-๓๓ องศาเซลเซียส ลมตะวันตกเฉียงใต้ ความเร็ว ๑๕-๓๐ กม./ชม.

ภาคกลาง มีฝนฟ้าคะนอง ร้อยละ ๔๐ ของพื้นที่ ส่วนมากบริเวณจังหวัดราชบุรี กาญจนบุรี อุทัยธานี อ่างทอง สิงห์บุรี สระบุรี ลพบุรี พระนครศรีอยุธยา และนครสวรรค์ อุณหภูมิต่ำสุด ๒๓-๒๖ องศาเซลเซียส อุณหภูมิสูงสุด ๓๔-๓๖ องศาเซลเซียส ลมตะวันตกเฉียงใต้ ความเร็ว ๑๕-๓๐ กม./ชม.

ภาคตะวันออก มีฝนฟ้าคะนอง ร้อยละ ๖๐ ของพื้นที่ และมีฝนตกหนักบางแห่ง ส่วนมากบริเวณจังหวัดปราจีนบุรี สระแก้ว ชลบุรี ระยอง จันทบุรี และตราด อุณหภูมิต่ำสุด ๒๕-๒๗ องศาเซลเซียส อุณหภูมิสูงสุด ๓๑-๓๓ องศาเซลเซียส ลมตะวันตกเฉียงใต้ ความเร็ว ๑๕-๓๕ กม./ชม. ทะเลมีคลื่นสูง ๑-๒ เมตร บริเวณที่มีฝนฟ้าคะนองคลื่นสูงประมาณ ๒ เมตร

ภาคใต้ (ฝั่งตะวันออก) มีเมฆเป็นส่วนมาก กับมีฝนฟ้าคะนอง ร้อยละ ๔๐ ของพื้นที่ บริเวณจังหวัดสุราษฎร์ธานี นครศรีธรรมราช พัทลุง สงขลา ปัตตานี ยะลา และนราธิวาส อุณหภูมิต่ำสุด ๒๓-๒๕ องศาเซลเซียส อุณหภูมิสูงสุด ๓๓-๓๔ องศาเซลเซียส ลมตะวันตกเฉียงใต้ ความเร็ว ๑๕-๓๐ กม./ชม. ทะเลมีคลื่นสูงประมาณ ๑ เมตร ห่างฝั่งคลื่นสูง ๑-๒ เมตร

ภาคใต้ (ฝั่งตะวันตก) มีเมฆเป็นส่วนมาก กับมีฝนฟ้าคะนอง ร้อยละ ๖๐ ของพื้นที่ ส่วนมากบริเวณจังหวัดภูเก็ต กระบี่ ตรัง และสตูล อุณหภูมิต่ำสุด ๒๒-๒๖ องศาเซลเซียส อุณหภูมิสูงสุด ๓๒-๓๔ องศาเซลเซียส ลมตะวันตกเฉียงใต้ ความเร็ว ๒๐-๓๕ กม./ชม. ทะเลมีคลื่นสูงประมาณ ๒ เมตร บริเวณที่มีฝนฟ้าคะนองคลื่นสูงมากกว่า ๒ เมตร

กรุงเทพมหานครและปริมณฑล มีฝนฟ้าคะนอง ร้อยละ ๗๐ ของพื้นที่ อุณหภูมิต่ำสุด ๒๕-๒๖ องศาเซลเซียส อุณหภูมิสูงสุด ๓๓-๓๔ องศาเซลเซียส ลมตะวันตกเฉียงใต้ ความเร็ว ๑๕-๓๐ กม./ชม.

ปภ.รายงานเหลืออีก ๓ จว.ยังน้ำท่วมจากพายุทกซูรี เร่งช่วยเหลือเต็มที่

อิทธิพลของพายุทกซูรี จากที่ส่งผลกระทบใน ๑๒ จังหวัด ขณะนี้ คลี่คลายแล้ว ๙ จังหวัด ยังคงมีสถานการณ์น้ำไหลหลาก ๓ จังหวัด ขณะที่ ปภ.พร้อมบูรณาการช่วยเหลือผู้ประสบภัยอย่างเต็มกำลัง

เมื่อวันที่ ๒๐ กรกฎาคมมีพื้นที่เกิดสถานการณ์น้ำ (.ปภ.) กระทรวงมหาดไทย โดยกรมป้องกันและบรรเทาสาธารณภัย .ย. ไหลหลากจากอิทธิพลพายุ “ทกซูรี” ใน ๑๒ จังหวัด รวม ๓๔ อำเภอ ๙๔ ตำบล ๓๔๗ หมู่บ้าน สถานการณ์คลี่คลายแล้ว ๙ จังหวัด ได้แก่ เลย สกลนคร แพร่ อุตรดิตถ์ พังงา ลำปาง เชียงราย ลำปาง และชัยภูมิ ยังคงมีสถานการณ์น้ำไหลหลากอีก ๓ จังหวัด ได้แก่ กาฬสินธุ์ พิษณุโลก และสตูล รวม ๑๔ อำเภอ ๔๒ ตำบล ๒๐๐ หมู่บ้าน ทั้งนี้ ปภ.ได้ประสานจังหวัด หน่วยทหาร องค์กรปกครองส่วนท้องถิ่น และหน่วยงานที่เกี่ยวข้อง เร่งให้การช่วยเหลือผู้ประสบภัยในเบื้องต้น พร้อมเน้นย้ำเจ้าหน้าที่ในพื้นที่เสี่ยงภัยเตรียมพร้อมรับมือ น้ำไหลหลากจากระดับน้ำยมเพิ่มสูงขึ้น รวมถึงสนับสนุนการเผชิญเหตุ และช่วยเหลือผู้ประสบภัยอย่างเต็มกำลัง

นายฉัตรชัย พรหมเลิศ อธิบดีกรมป้องกันและบรรเทาสาธารณภัย (ปภ.) เปิดเผยว่า ฝนที่ตกหนักต่อเนื่องจากอิทธิพลของพายุ “ทกซูรี” ตั้งแต่วันที่ ๑๕-๑๙ กันยายน ๒๕๖๐ ทำให้เกิดน้ำไหลหลากและน้ำเอ่อล้นตลิ่งในพื้นที่ ๑๒ จังหวัด ได้แก่ กาฬสินธุ์ สกลนคร เลย แพร่ อุตรดิตถ์ พิษณุโลก เพชรบูรณ์ สตูล พังงา เชียงราย ลำปาง และชัยภูมิ รวม ๓๔ อำเภอ ๙๔ ตำบล ๓๔๗ หมู่บ้าน ปัจจุบันสถานการณ์คลี่คลายแล้ว ๙ จังหวัด ยังคงมีสถานการณ์ ๓ จังหวัด รวม ๑๔ อำเภอ ๔๒ ตำบล ๒๐๐ หมู่บ้าน แยกเป็น ภาคตะวันออกเฉียงเหนือ ๑ จังหวัด ได้แก่ กาฬสินธุ์ น้ำไหลหลากเข้าท่วมพื้นที่ ๗ อำเภอ ได้แก่ อำเภอสมเด็จ อำเภอเมืองกาฬสินธุ์ อำเภอหนองกุงศรี อำเภอห้วยผึ้ง อำเภอนามน อำเภอห้วยเม็ก และอำเภอนาคู รวม ๑๓ ตำบล ๑๓ หมู่บ้าน ภาคเหนือ ๑ จังหวัด ได้แก่ พิษณุโลก น้ำไหลหลากเข้าท่วมพื้นที่ ๕ อำเภอ ได้แก่ อำเภอเมืองพิษณุโลก อำเภอพรหมพิราม

อำเภอชาติตระการ อำเภอวังทอง และอำเภอเนินมะปราง รวม ๒๓ ตำบล ๑๖๓ หมู่บ้าน ประชาชนได้รับผลกระทบ ๑๘,๓๕๙ครัวเรือน ๒๖,๒๕๕ คน ภาคใต้ ๑ จังหวัด ได้แก่ สตูล น้ำไหลหลากเข้าท่วมพื้นที่ ๓ อำเภอ ได้แก่ อำเภอเมืองสตูล อำเภอละงู และอำเภอมะนัง รวม ๗ ตำบล ๓๙ หมู่บ้าน ประชาชนได้รับผลกระทบ ๑,๐๗๘ ครัวเรือน ๓,๓๒๐ คน

ทั้งนี้ กรมป้องกันและบรรเทาสาธารณภัย ได้ประสานจังหวัด หน่วยทหาร องค์การปกครองส่วนท้องถิ่น และหน่วยงานที่เกี่ยวข้องเร่งให้การช่วยเหลือผู้ประสบภัยอย่างเต็มกำลัง โดยแจกจ่ายถุงยังชีพและเครื่องอุปโภคบริโภคเพื่อบรรเทาความเดือดร้อนในเบื้องต้นแก่ผู้ประสบภัย พร้อมนำเรือและรถขนย้ายให้บริการและอำนวยความสะดวกในการเดินทางแก่ประชาชน รวมถึงจัดรถผลิตน้ำดื่ม และรถไฟฟ้าส่งสว่างให้บริการแก่ผู้ประสบภัยในพื้นที่ต่างๆ นอกจากนี้ ได้ประสานหน่วยงานที่เกี่ยวข้องในพื้นที่ดำเนินการติดตั้งเครื่องสูบน้ำ เพื่อเร่งระบายน้ำออกจากพื้นที่น้ำท่วมขัง โดย ปภ.ได้กำชับให้หน่วยปฏิบัติให้การช่วยเหลือผู้ประสบภัยอย่างเต็มกำลัง มุ่งเน้นการดูแลชีวิตความเป็นอยู่และความปลอดภัยของผู้ประสบภัยเป็นหลัก พร้อมทั้งประสานความร่วมมือกับทุกหน่วยงานให้ความช่วยเหลือผู้ประสบภัยอย่างต่อเนื่อง

นอกจากนี้ จากการตรวจสอบสภาพอากาศกับกรมอุตุนิยมวิทยา พบว่า ร่องมรสุมพาดผ่านภาคกลางตอนล่าง และภาคตะวันออก ประกอบกับมรสุมตะวันตกเฉียงใต้ที่พัดปกคลุมทะเลอันดามัน ภาคใต้ และอ่าวไทยเริ่มมีกำลังแรงขึ้น ส่งผลให้ภาคตะวันออกเฉียงเหนือตอนล่าง ภาคกลาง ภาคตะวันออก และภาคใต้ รวมทั้งกรุงเทพมหานครและปริมณฑลเริ่มมีฝนเพิ่มมากขึ้น กับฝนตกหนักบางแห่ง กรมป้องกันและบรรเทาสาธารณภัยจึงได้ประสานจังหวัด แลละศูนย์ป้องกันและบรรเทาสาธารณภัยเขตในพื้นที่เสี่ยงภัย เตรียมรับมืออุทกภัยและดินถล่ม โดยจัดเจ้าหน้าที่และมิสเตอร์เตือนภัยเฝ้าระวังสถานการณ์ในพื้นที่เสี่ยงภัย เตรียมรับมืออุทกภัยและดินถล่ม โดยจัดเจ้าหน้าที่และมิสเตอร์เตือนภัยเฝ้าระวังสถานการณ์ในพื้นที่เสี่ยงภัยอย่างใกล้ชิด พร้อมจัดชุดเคลื่อนที่เร็ววัสดุอุปกรณ์ และเครื่องจักรกลด้านสาธารณภัยประจำจุดเสี่ยงให้พร้อมปฏิบัติการเผชิญเหตุ และช่วยเหลือผู้ประสบภัยได้อย่างทันท่วงที ท้ายนี้ ประชาชนที่ได้รับความเดือดร้อนจากสถานการณ์ภัย สามารถติดต่อได้ทางสายด่วนนิรภัย ๑๗๘๔ ตลอด ๒๔ ชั่วโมง เพื่อประสานให้การช่วยเหลือโดยด่วนต่อไป. (ไทยรัฐ)

น้ำยังท่วมขังต.ยางซ้ายจ.สุโขทัยต้องใช้เรือสัญจร

สถานการณ์น้ำยังท่วมขังใน ต.ยางซ้าย จ.สุโขทัย กระทบ ๒๐ หลังคาเรือนต้องใช้เรือสัญจร ขณะชาวบ้านแห่หาปลาสร้างรายได้เสริม - คลายเครียด

หลังจากระดับน้ำแม่น้ำยมจังหวัดสุโขทัย เริ่มลดลง ทำให้ ชาวบ้าน ต.ยางซ้าย ที่ประสบภาวะ พนังดินก้นน้ำทรุดตัว เริ่มออกมาขายปลา หรือซื้องปลาที่มากับน้ำเป็นจำนวนมาก เช่น ปลารากกล้วย ที่มีราคาขายถึงกิโลกรัมละ ๒๐๐ บาท ปลาชีวิ ปลาสร้อย กิโลกรัมละ ๕๐ - ๘๐ บาท จนสามารถทำรายได้ถึงวันประมาณ ๑,๐๐๐ บาท ซึ่งถ้าโชคดีอาจได้ปลาคาว ปลาเนื้ออ่อน ที่ตลาดต้องการ และมีราคาขายถึงกิโลกรัมละ ๓๐๐ บาท นับเป็นการใช้วิกฤติให้เป็นโอกาส และยังเป็นกิจกรรมที่ช่วยให้ชาวบ้าน ผ่อนคลายด้วย ทั้งนี้จากการสำรวจความเสียหายจากสถานการณ์น้ำท่วม เบื้องต้นพบ ๔ อำเภอ ได้แก่ อ.เมืองสุโขทัย อ.สวรรคโลก อ.ศรีสำโรง และ อ.บ้านด่านลานหอย มี สะพานได้รับความเสียหาย ๒ แห่ง ๒ เทศบาล ซึ่งทางจังหวัดยังคงส่งเรือท้องแบน เข้าไปอำนวยความสะดวก ๔ ลำ และเรือพลาสติก ๑๕ ลำ ให้ประชาชนใน ม.๙ และ ม.๕ ต.ยางซ้าย ประมาณ ๒๐ หลังคาเรือน ที่ยังคงประสบอุทกภัย ได้ใช้เป็นพาหนะเข้าออก

ขณะที่ กลุ่มจิตอาสาธรณีสงฆ์สุโขทัย ได้นำเครื่องอุปโภคบริโภคของใช้จำเป็นพร้อมน้ำดื่มมอบให้ราษฎรผู้ประสบภัยน้ำท่วม ในพื้นที่บ้านมะขามค่อมหมู่ ๙ ตำบลยางซ้าย อ.เมือง จ.สุโขทัย จำนวน ๑๐๐ ชุด (ไอ เอ็น เอ็น)

น้ำท่วมอ.วังทองพิษณุโลกคลี่คลายเหลือพื้นที่เกษตร๔ต.

สถานการณ์น้ำท่วมในอ.วังทอง จ.พิษณุโลก คลี่คลาย คงเหลือ พื้นที่การเกษตร ๔ ตำบล อีก กว่า ๗๐,๐๐๐ ไร่ คาด ๑ - ๒ วัน กลับสู่ภาวะปกติ

นายอนันต์ กิตติรัตนวสิน นายอำเภอวังทอง จ.พิษณุโลก เปิดเผยกับสำนักข่าว ไอ.เอ็น.เอ็น. ว่าขณะนี้สถานการณ์น้ำท่วมในพื้นที่อ.วังทอง คลี่คลายจนเกือบกลับเข้าสู่ภาวะปกติแล้ว คงเหลือพื้นที่การเกษตรที่ยังคงประสบปัญหาน้ำท่วมขัง ใน ๔ ตำบล ประกอบด้วย ต.พันชალი, ดินทอง, วังพิบูล และ แม่ระกา วัดความสูงได้ประมาณ ๑๐ - ๒๐ ซม. ขึ้นอยู่กับสภาพภูมิประเทศ ซึ่งปัจจุบัน ทุกหน่วยงานกำลังอยู่ระหว่างเร่งสำรวจจำนวนบ้านเรือนประชาชน และ พื้นที่การเกษตรที่ได้รับความเสียหาย เพื่อให้ความช่วยเหลือเยียวยาตามระเบียบราชการต่อไป

สำหรับการตรวจสอบเบื้องต้น พบภาพรวมมีประชาชนได้รับผลกระทบจากสถานการณ์น้ำท่วมที่ผ่านมา ๓,๘๗๗ ครัวเรือน นอกจากนี้ยังมีพื้นที่การเกษตรอีก กว่า ๗๐,๐๐๐ ไร่ ได้รับผลกระทบ แต่ในจำนวนนี้ยังไม่สรุปยอดที่แน่ชัดว่ามีไร่ที่ได้รับความเสียหายอย่างสิ้นเชิง โดยในส่วนนี้จะต้องรอให้ระดับน้ำลดลงจนแห้งก่อนจึงจะสามารถสำรวจเพิ่มเติมได้ อย่างไรก็ตาม คาดว่าหากไม่มีฝนตกลงมาซ้ำอีก ภายในเวลา ๑ - ๒ วันจากนี้ สถานการณ์ของทุกจุดจะกลับเข้าสู่ภาวะปกติ (ไอ เอ็น เอ็น)

น้ำยมเอ่อล้นตลิ่งท่วมบ้าน-พื้นที่เกษตรในจ.พิจิตร

ปริมาณน้ำยมเอ่อล้นตลิ่งท่วมบ้าน - พื้นที่การเกษตรในอ.โพธิ์ประทับช้าง จ.พิจิตร ๓ ตำบล กระทบปชช. ๒ พันครัวเรือน พื้นที่การเกษตรอีกประมาณ ๒,๗๐๐ ไร่

นายนิสิต สวัสดิเทพ นายอำเภอโพธิ์ประทับช้าง จ.พิจิตร เปิดเผยกับสำนักข่าว ไอ.เอ็น.เอ็น.ว่า ขณะนี้ที่อ.โพธิ์ประทับช้าง พบ ๓ ตำบล คือต.ไผ่ท่าโพ, วังจิก และ โพธิ์ประทับช้าง กำลังประสบปัญหาระดับน้ำในแม่น้ำยมเอ่อล้นตลิ่งเข้าท่วมบ้านเรือนประชาชน และ พื้นที่การเกษตรริมน้ำ จากการตรวจสอบพบชาวบ้านประมาณ ๒,๐๐๐ ครัวเรือนได้รับผลกระทบ น้ำท่วมซึ่งที่อยู่อาศัยวัดระดับสูงสุดได้ ๑ เมตร ส่งผลให้ต้องใช้เรือในการสัญจรแทน นอกจากนี้ยังมีพื้นที่การเกษตรอีกประมาณ ๒,๗๐๐ ไร่ ได้รับผลกระทบด้วย

เบื้องต้น เจ้าหน้าที่ได้เข้าไปให้ความช่วยเหลือ แจกจ่ายถุงยังชีพ และ สำรวจพื้นที่ที่ประสบปัญหาที่แน่ชัดเพื่อเยียวยาตามระเบียบราชการแล้ว สำหรับสถานการณ์ในปีนี้อยู่ดีกว่าปีที่ผ่านมา ซึ่งอ.โพธิ์ประทับช้าง มักจะประสบปัญหาน้ำท่วมเป็นประจำอยู่แล้วทุกปี เนื่องจากมีลักษณะภูมิประเทศเป็นที่ลุ่มแอ่งกระทะ โดยปัจจุบันพบว่าฝนเริ่มทิ้งช่วงแล้ว คาดว่าภายในเวลา ๑ เดือนจากนี้ สถานการณ์ของทุกจุดจึงจะกลับเข้าสู่ภาวะปกติได้ เพราะมวลน้ำทางตอนเหนือยังคงไหลผ่านแม่น้ำยมมาในปริมาณมาก (ไอ เอ็น เอ็น)

เดือน ๖ จ.ได้ระวังน้ำท่วมฉับพลัน-พังงาฝนตกหนัก

ศูนย์อุตุนิยมวิทยาภาคใต้ฝั่งตะวันตก เดือน ๖ จังหวัดภาคใต้ฝั่งตะวันตก เผ่าระวังน้ำท่วมฉับพลัน พบจ.พังงา เกิดฝนตกหนักตลอดทั้งคืน

ศูนย์อุตุนิยมวิทยาภาคใต้ฝั่งตะวันตก แจ้งเตือนว่ามรสุมตะวันตกเฉียงใต้กำลังค่อนข้างแรงพัดปกคลุมทะเลอันดามัน และภาคใต้ฝั่งตะวันตก ลักษณะเช่นนี้ทำให้บริเวณภาคใต้ฝั่งตะวันตกมีฝนตกชุก และมีฝนตกหนักถึงหนักมากบางพื้นที่ คลื่นลมบริเวณทะเลอันดามันมีกำลังแรงโดยมีคลื่นสูง ๒ - ๓ เมตร ขอให้ประชาชนในพื้นที่เสี่ยงภัยบริเวณจังหวัดระนอง พังงา ภูเก็ต กระบี่ ตรัง และสตูล ระวังอันตรายจากภาวะฝนตกหนักเลยฝนตกที่สะสมอาจก่อให้เกิดน้ำท่วมฉับพลันและน้ำป่าไหลหลาก และขอให้ชาวเรือควรเดินเรือด้วยความระมัดระวัง และเรือเล็กบริเวณทะเลอันดามันควรออกจากฝั่งในช่วงระหว่างวันที่ ๒๑ ถึง ๒๖ ก.ย.๒๕๖๐

ขณะที่ในพื้นที่จังหวัดพังงา ได้เกิดฝนตกหนักตั้งแต่เมื่อคืนที่ผ่านมา ประกอบกับในพื้นที่บริเวณชายทะเลพบว่าคลื่นลมในทะเลยังคงมีกำลังแรง ซึ่งขณะนี้ทางจังหวัดได้มีการแจ้งเตือนให้ประชาชนเผ่าระวังอันตราย จากปริมาณน้ำฝนสะสมในพื้นที่เสี่ยงภัยที่เกิดน้ำท่วมบ่อยครั้ง พร้อมได้แจ้งให้หน่วยงานที่เกี่ยวข้องของแต่ละอำเภอจัดชุดปฏิบัติการในการช่วยเหลือประชาชน หากมีการร้องขอ ตลอด ๒๔ ชั่วโมง

สำหรับภาคใต้ฝั่งตะวันตกมีเมฆเป็นส่วนมาก กับมีฝนฟ้าคะนอง ร้อยละ ๖๐ ของพื้นที่ และมีฝนตกหนักบางแห่ง บริเวณจังหวัดภูเก็ต กระบี่ ตรัง และสตูล อุณหภูมิต่ำสุด ๒๒-๒๖ องศาเซลเซียส อุณหภูมิสูงสุด ๓๒-๓๔ องศาเซลเซียส ลมตะวันตกเฉียงใต้ ความเร็ว ๒๐-๓๕ กม./ชม.ทะเลมีคลื่นสูงประมาณ ๒ เมตร บริเวณที่มีฝนฟ้าคะนองคลื่นสูงมากกว่า ๒ เมตร (ไอ เอ็น เอ็น)

เฮอริเคนมาเรียเคลื่อนถล่มเปอร์โตริโก-อพยพ ปชช.

เฮอริเคน มาเรีย เคลื่อนตัวขึ้นฝั่งถล่มเปอร์โตริโก ความรุนแรงระดับ ๔ ประชาชนอพยพไปอยู่ศูนย์พักพิงชั่วคราวแล้ว ด้าน โดนัลด์ ทรัมป์ ยืนยันว่ารัฐบาลกลางในกรุงวอชิงตันพร้อมช่วยเหลืออย่างเต็มที่

สำนักข่าวต่างประเทศรายงาน เฮอริเคน มาเรีย เคลื่อนตัวขึ้นฝั่ง ถล่มเปอร์โตริโก เกาะในทะเลแคริบเบียนแล้ว ด้วยความรุนแรงระดับ ๔ ความเร็วลมใกล้ศูนย์กลางพายุ ถึง ๒๔๘ กม./ชม. ขาดอีกแค่เพียงประมาณ ๓ กม./ชม.เท่านั้น

จะมีความรุนแรงเป็นเฮอริเคน ระดับ ๕ จนเฮอริเคน มาเรีย นับเป็นเฮอริเคนกำลังแรงสุดที่ถล่มเปอร์โตริโกรุนแรงที่สุดในรอบ ๘๕ ปี หรือนับตั้งแต่ปี ๒๔๗๕ เป็นต้นมา

ซีเอ็นเอ็น แจ้งว่า ชาวเปอร์โตริโกนับหมื่นคนที่อยู่ในทิศทางพายุก้าวเข้ามาได้อพยพ ไปอยู่ในศูนย์พักพิงชั่วคราว ขณะที่เฮอริเคน มาเรีย เคลื่อนตัวมุ่งหน้ามาถล่มเปอร์โตริโก และเคลื่อนตัวขึ้นฝั่งทางทิศตะวันออกเฉียงใต้ของเกาะ

อย่างไรก็ตาม นักวิทยาศาสตร์เล่นในท้องถิ่นผู้หนึ่งสามารถรายงานให้โลกภายนอกทราบว่า อสังหาริมทรัพย์กว่า ๙๐% ของเกาะแห่งนี้ ได้รับความเสียหาย

ด้านประธานาธิบดีโดนัลด์ ทรัมป์ ลงนามให้หมู่เกาะยูเอสเวอร์จินและเปอร์โตริโก ซึ่งเป็นดินแดนโพ้นทะเลของสหรัฐ ทั้งสองแห่งให้เป็นพื้นที่ภัยพิบัติ และยืนยันว่ารัฐบาลกลางในกรุงวอชิงตันพร้อมส่งมอบความช่วยเหลืออย่างเต็มที่ โดยเฮอริเคน มาเรียถือเป็นพายุหมุนในมหาสมุทรแอตแลนติกซึ่งทรงพลังที่สุดในรอบ ๘๕ ปี นับตั้งแต่เฮอริเคน “ไอซีโซปี” ถล่มชายฝั่งทางตะวันออกของสหรัฐ เมื่อปี ๒๔๗๑ และมีผู้เสียชีวิตราว ๔,๐๐๐ คน (ไอ เอ็น เอ็น)

