



รายงานการเฝ้าระวังติดตามสถานการณ์น้ำ ๒๔ ชั่วโมง

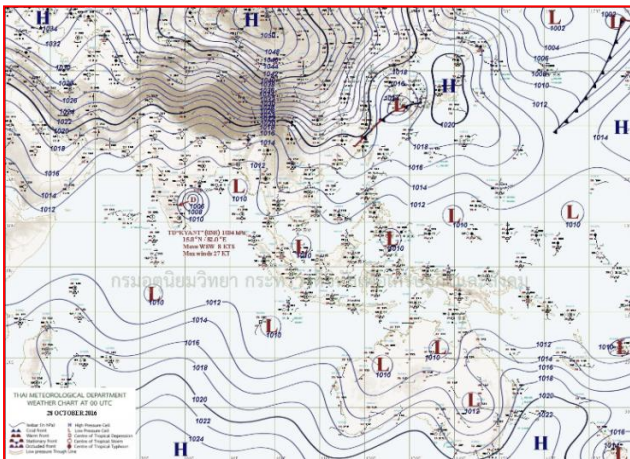
ศูนย์ป้องกันวิกฤติน้ำ กรมทรัพยากรน้ำ กระทรวงทรัพยากรธรรมชาติและสิ่งแวดล้อม
โทรศัพท์ ๐ ๒๒๔๘ ๖๖๓๑ โทรสาร ๐ ๒๒๔๘ ๖๖๒๙ <http://www.dwr.go.th>

รายงานฉบับที่ ๕๙๓/๒๕๕๙ เวลา ๑๕.๐๐ น. วันที่ ๒๘ ตุลาคม ๒๕๕๙
เรื่อง รายงานการเฝ้าระวังติดตามสถานการณ์น้ำ ๒๔ ชั่วโมง
เรียนรมว.ทส. เลขาธิการ รมว.ทส.ปท.ทส. รอง ปท.ทส. อทน. รอง อทน. และหน่วยงานที่เกี่ยวข้อง

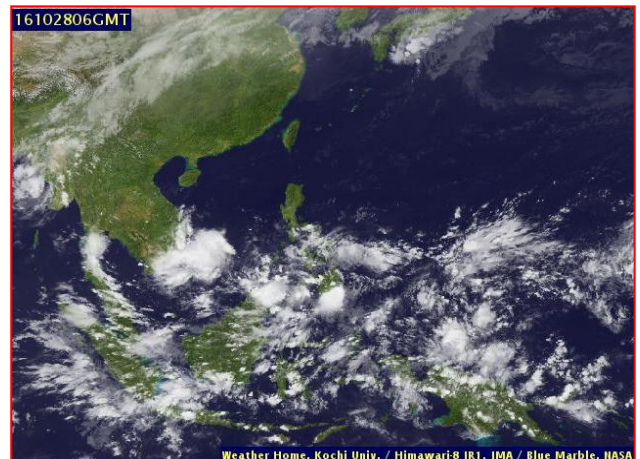
กรมทรัพยากรน้ำขอรายงานการเฝ้าระวังและติดตามสถานการณ์น้ำ ประจำวันที่ ๒๘ ตุลาคม ๒๕๕๙ ดังนี้

๑. สภาวะอากาศ ณ เวลา ๑๒.๐๐ น. (ที่มา: กรมอุตุนิยมวิทยา)

พยากรณ์อากาศ ๒๔ ชั่วโมงข้างหน้า ภาคใต้ฝั่งตะวันออกยังคงมีฝนตกต่อเนื่องและมีฝนตกหนักบางแห่ง ขอให้ประชาชนบริเวณดังกล่าวระวังอันตรายจากฝนตกหนักและฝนที่ตกสะสมไว้ด้วย สำหรับกรุงเทพมหานครและปริมณฑลยังมีโอกาสเกิดฝนตกหนักบางแห่ง ส่วนภาคเหนือ ภาคตะวันออกเฉียงเหนือ ภาคกลาง และภาคตะวันออกมีฝนลดลง โดยทางตอนบนของประเทศเริ่มมีอุณหภูมิลดลงและมีหมอกในตอนเช้า

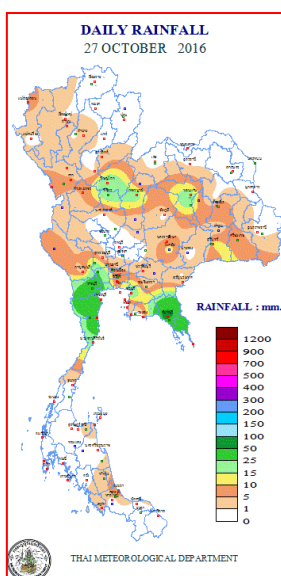


แผนที่อากาศ วันที่ ๒๘ ต.ค. ๒๕๕๙ เวลา ๑๒.๐๐ น.



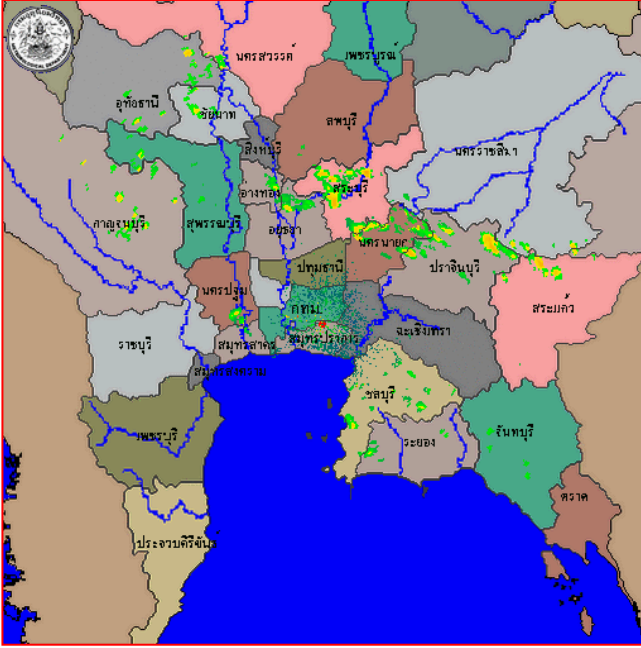
ภาพถ่ายจากดาวเทียม วันที่ ๒๘ ต.ค. ๒๕๕๙ เวลา ๑๓.๐๐ น.

๒. ปริมาณฝนสะสม ณ เวลา ๐๗.๐๐ น. (เมื่อวาน) - ๐๗.๐๐ น. (วันนี้) (ที่มา: กรมอุตุนิยมวิทยา)

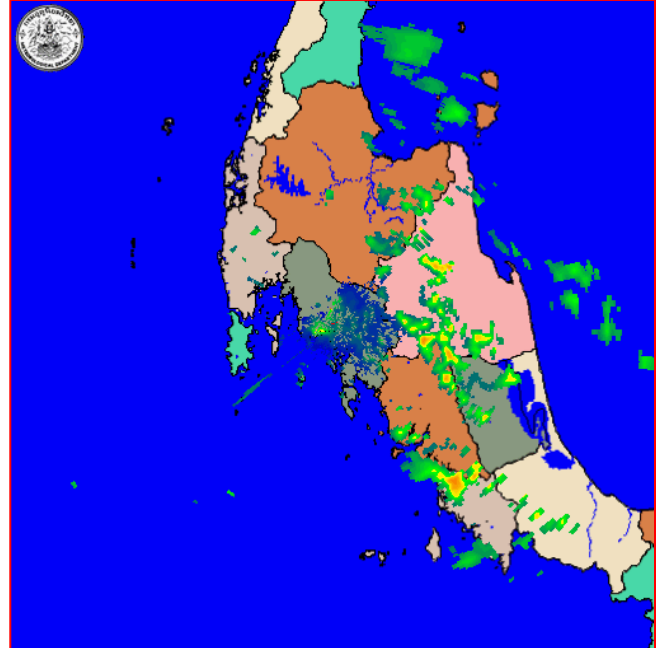


จุดตรวจวัด	ปริมาณฝน (มม.)
จ.จันทบุรี	๖๗.๗
จ.ราชบุรี	๔๓.๙
จ.สุโขทัย	๓๐.๓
จ.ชลบุรี	๒๗.๘
จ.ขอนแก่น (ท่าพระ สกข.)	๒๗.๑
จ.พิษณุโลก	๒๕.๐
จ.สมุทรปราการ (สกข.)	๒๔.๕

๓. เรดาร์ตรวจอากาศ ณ วันที่ ๒๘ ตุลาคม ๒๕๕๙ (ที่มา: กรมอุตุนิยมวิทยา)



สถานีสุวรรณภูมิ เวลา ๑๔.๓๐ น.



สถานีกระบี่ เวลา ๑๔.๓๐ น.

จากเรดาร์ตรวจอากาศ จะพบว่ามีกลุ่มเมฆฝนกระจายบริเวณ ภาคเหนือ ภาคตะวันออกเฉียงเหนือ ภาคตะวันออก ภาคกลาง และภาคใต้

๔. สถานการณ์น้ำในอ่างเก็บน้ำขนาดใหญ่ ณ วันที่ ๒๘ ตุลาคม ๒๕๕๙ (ที่มา: กรมชลประทาน)

สภาพน้ำในอ่างเก็บน้ำขนาดใหญ่ ปริมาณน้ำในอ่างฯ ๔๘,๖๔๓ ล้าน ลบ.ม. คิดเป็นร้อยละ ๖๙ (ปริมาณน้ำใช้การได้ ๒๕,๑๑๖ ล้าน ลบ.ม. คิดเป็นร้อยละ ๕๓) ปริมาณน้ำในอ่างฯ เทียบกับปี ๒๕๕๘ (๔๑,๑๒๗ ล้าน ลบ.ม. คิดเป็นร้อยละ ๕๘) มากกว่าปี ๒๕๕๘ จำนวน ๗,๕๑๕ ล้าน ลบ.ม. ปริมาณน้ำไหลลงอ่างฯ จำนวน ๑๙๗.๑๔ ล้าน ลบ.ม. ปริมาณน้ำระบายจำนวน ๕๗.๒๔ ล้าน ลบ.ม. สามารถรับน้ำได้อีก ๒๒,๐๗๑ ล้าน ลบ.ม.

อ่างเก็บน้ำ	ปริมาณน้ำในอ่าง		ปริมาณน้ำใช้การได้		ปริมาณน้ำไหลลงอ่าง		ปริมาณน้ำระบาย		ปริมาณน้ำรับได้อีก (ล้าน ม. ^๓) (ความจุที่ รนส.- ปริมาณน้ำปัจจุบัน)
	ปริมาณ (ล้าน ม. ^๓)	% น้ำเก็บกัก	ปริมาณ (ล้าน ม. ^๓)	% น้ำใช้การ	วันนี้ (ล้าน ม. ^๓)	เมื่อวาน (ล้าน ม. ^๓)	วันนี้ (ล้าน ม. ^๓)	เมื่อวาน (ล้าน ม. ^๓)	
๑.ภูมิพล	๖,๗๑๐	๕๐	๒,๙๑๐	๓๐	๒๔.๗๘	๑๑.๔๐	๑.๐๐	๑.๐๐	๖,๗๕๒
๒.สิริกิติ์	๗,๖๒๙	๘๐	๔,๗๗๙	๗๒	๑๔.๐๘	๑๔.๐๗	๔.๐๑	๔.๐๑	๓,๐๑๑
๓.จุฬารัตน์	๑๕๐	๙๒	๑๑๓	๘๙	๐.๘๕	๐.๘๙	๐.๕๑	๐.๐๐	๕๗
๔.อุบลรัตน์	๒,๑๒๘	๘๘	๑,๕๔๗	๘๔	๑๖.๓๙	๑๖.๒๓	๕.๐๔	๕.๐๐	๓๐๓
๕.ลำปาง	๑,๑๓๕	๕๗	๑,๐๓๕	๕๕	๐.๐๐	๐.๐๐	๔.๖๒	๔.๖๔	๑,๓๑๕
๖.สิรินธร	๑,๖๔๙	๘๔	๘๑๘	๗๒	๑๑.๒๓	๓๔.๑๗	๐.๐๐	๐.๐๐	๓๑๗
๗.ป่าสักชลสิทธิ์	๙๖๗	๑๐๑	๙๖๔	๑๐๑	๘.๖๖	๑๓.๑๙	๑.๗๕	๐.๔๔	- ๗
๘.ศรีนครินทร์	๑๓,๒๗๙	๗๕	๓,๐๑๔	๔๐	๔๓.๐๔	๒๔.๔๖	๕.๑๓	๕.๐๑	๕,๕๗๑
๙.วชิราลงกรณ์	๕,๖๗๕	๖๔	๒,๖๖๓	๔๖	๒๐.๗๗	๑๗.๘๐	๕.๐๒	๕.๐๖	๕,๓๒๕
๑๐.ขุนด่านปราการชล	๒๑๔	๙๕	๒๐๙	๙๕	๑.๒๓	๑.๕๘	๐.๐๔	๐.๒๙	๑๒
๑๑.รัชชประภา	๔,๘๔๐	๘๖	๓,๔๘๘	๘๑	๑๗.๘๐	๒๐.๓๘	๑๔.๐๗	๑๐.๐๑	๑,๗๘๐
๑๒.บางบาล	๓๖๙	๒๕	๙๓	๘	๐.๕๗	๐.๖๕	๑.๔๗	๑.๕๕	๑,๓๐๕

๕. สถานการณ์น้ำในประเทศ ณ วันที่ ๒๔ - ๒๘ ตุลาคม ๒๕๕๙ (ที่มา: กรมชลประทาน)

สถานี	แม่น้ำ	อำเภอ	จังหวัด	ระดับ ตลิ่ง (ม. รทก.)	ระดับน้ำ (ม.รทก.)					แนวโน้ม
					จันทร์	อังคาร	พุธ	พฤหัสบดี	ศุกร์	
					๒๔ ต.ค.	๒๕ ต.ค.	๒๖ ต.ค.	๒๗ ต.ค.	๒๘ ต.ค.	
P.๑	ปิง	เมือง	เชียงใหม่	๓.๗๐	๑.๓๗	๑.๓๗	๑.๔๕	๑.๔๕	๑.๔๑	ลดลง
W.๑C	วัง	เมือง	ลำปาง	๕.๒๐	-๐.๔๒	-๐.๔๒	๐.๘๐	๑.๐๔	๐.๖๙	ลดลง
Y.๔	ยม	เมือง	สุโขทัย	๗.๔๕	๓.๒๔	๓.๒๓	๓.๑๘	๓.๑๔	๔.๑๔	เพิ่มขึ้น
N.๗A	น่าน	เมือง	พิจิตร	๑๐.๗๘	๔.๓๒	๓.๙๐	๔.๐๓	๔.๓๑	๔.๔๐	เพิ่มขึ้น
C.๑๓	เจ้าพระยา	สรรพยา	ชัยนาท	๑๖.๓๔	๑๖.๓๕	๑๖.๕๐	๑๖.๕๕	๑๖.๗๐	๑๖.๗๐	ทรงตัว
M.๖A	มูล	สตึก	บุรีรัมย์	๕.๔๐	๖.๕๓	๖.๕๑	๖.๔๘	๖.๔๕	๖.๔๑	ล้นตลิ่ง
M.๗	มูล	เมือง	อุบลราชธานี	๗.๐๐	๖.๑๗	๖.๑๔	๖.๑๓	๖.๑๖	๖.๑๖	ทรงตัว
M.๑๙๑	ลำตะคอง	เมือง	นครราชสีมา	๓.๐๐	๑.๐๐	๑.๐๙	๐.๙๘	๑.๐๙	๑.๑๒	เพิ่มขึ้น
M.๑๕๙	ลำชี	จอมพระ	สุรินทร์	๑๑.๓๐	๕.๘๔	๕.๕๐	๕.๕๑	๕.๓๒	๕.๒๑	ลดลง
M.๙๕	ลำเสียวใหญ่	สุวรรณภูมิ	ร้อยเอ็ด	๓.๒๐	๓.๓๗	๓.๒๕	๓.๒๐	๓.๑๕	๓.๑๑	ลดลง
X.๖๔	คลองท่ามะ	ท่ามะ	ชุมพร	๑๗.๑๓	๘.๒๔	๘.๕๕	๘.๑๒	๘.๐๕	๘.๐๕	ทรงตัว
X.๑๔๙	คลองกลาย	นบพิตำ	นครศรีธรรมราช	๓๓.๙๖	๒๙.๑๕	๒๙.๐๗	๒๙.๐๑	๒๙.๐๒	๒๙.๒๓	เพิ่มขึ้น
X.๒๗๔	แม่น้ำโก-ลก	แว้ง	นราธิวาส	๒๒.๔๐	๑๘.๔๓	๑๘.๔๐	๑๘.๓๕	๑๙.๒๓	๑๘.๕๖	ลดลง
X.๓๗A	แม่น้ำตาปี	พระแสง	สุราษฎร์ธานี	๑๐.๗๖	๑๐.๒๖	๑๐.๒๑	๑๐.๑๓	๑๐.๑๐	๑๐.๐๓	ลดลง

*** ยังไม่ได้รับรายงาน

๖. สถานการณ์น้ำในพื้นที่ลุ่มน้ำโขง ณ วันที่ ๒๗ ตุลาคม ๒๕๕๙ (ที่มา: MRC: Mekong River Commission)

สถานี	ระดับตลิ่ง(เมตร)	ระดับน้ำ (เมตร)	ต่ำกว่าระดับตลิ่ง (เมตร)	แนวโน้ม
อ.เชียงแสน จ.เชียงราย	๑๒.๘๐	๓.๑๔	๙.๖๖	เพิ่มขึ้น
อ.เชียงคาน จ.เลย	๑๖.๐๐	๗.๑๖	๘.๘๔	เพิ่มขึ้น
อ.เมือง จ.หนองคาย	๑๒.๒๐	๔.๓๔	๗.๘๖	เพิ่มขึ้น
อ.เมือง จ.นครพนม	๑๒.๕๐	๓.๖๒	๘.๘๘	ลดลง
อ.เมือง จ.มุกดาหาร	๑๒.๐๐	๓.๗๔	๘.๒๖	ลดลง
อ.โขงเจียม จ.อุบลราชธานี	๑๔.๕๐	๕.๔๕	๙.๐๕	ลดลง

๖. สถานการณ์เตือนภัย Early Warning ณ วันที่ ๒๘ ตุลาคม ๒๕๕๙ (ที่มา: สำนักวิจัย พัฒนาและอุทกวิทยา กรมทรัพยากรน้ำ)

[เวลา ๐๘.๐๐ น. - ๑๕.๐๐ น.(วันนี้)]

การแจ้งเตือน	สถานี	การแจ้งเตือน
เตือนสีแดง (อพยพ)	-	-
เตือนสีเหลือง (เตือนภัย)	-	-
เตือนสีเขียว (เฝ้าระวัง)	-	-

*ได้รับข้อมูลจากทาง Social Media โดยโปรแกรม Line ศูนย์อุทกภัย ทน.

๗. เหตุการณ์วิกฤตน้ำปัจจุบัน ณ วันที่ ๒๘ ตุลาคม ๒๕๕๙ [เวลา ๐๘.๐๐ น. - ๑๕.๐๐ น.(วันนี้)]

ไม่มีสถานการณ์

๘. สถานการณ์อุทกภัย ณ วันที่ ๒๘ ตุลาคม ๒๕๕๙ (ที่มา : กรมป้องกันและบรรเทาสาธารณภัย)

จังหวัดที่ยังคงประกาศเขตการให้ความช่วยเหลือผู้ประสบภัยพิบัติกรณีฉุกเฉิน (อุทกภัย) จำนวน ๒๐ จังหวัด ๑๐๒ อำเภอ ๖๑๗ ตำบล ๔,๑๔๘ หมู่บ้าน (จ.พะเยา อุทัยธานี ชัยนาท กำแพงเพชร นครสวรรค์ พิษณุโลก สุโขทัย พิจิตร พระนครศรีอยุธยา ตาก บึงกาฬ สกลนคร ระยอง ระนอง ชัยภูมิ อ่างทอง สระบุรี สิงห์บุรี ลพบุรี และ จ.เพชรบุรี) จังหวัดที่ยุติประกาศฯ แล้ว ๓๐ จังหวัด ๑๗๗ อำเภอ ๖๑๗ ตำบล ๓,๕๑๑ หมู่บ้าน

ปัจจุบันยังคงมีสถานการณ์น้ำไหลหลาก น้ำเอ่อล้นตลิ่ง และดินสไลด์รวม ๕ จังหวัด (จ.นครสวรรค์ อ่างทอง พระนครศรีอยุธยา พิจิตร และ จ.กระบี่) ๒๑ อำเภอ ๑๕๔ ตำบล ๗๕๔ หมู่บ้าน

๙. การคาดหมายลักษณะอากาศ ๗ วันข้างหน้า (ระหว่างวันที่ ๒๘ ตุลาคม - ๓ พฤศจิกายน ๒๕๕๙)

ในช่วงวันที่ ๒๘ ต.ค.-๓ พ.ย. บริเวณภาคเหนือ ภาคตะวันออกเฉียงเหนือ ภาคกลาง และภาคตะวันออก ของประเทศไทย มีฝนลดลงกับมีอากาศเย็นในตอนเช้า สำหรับบริเวณภาคใต้ยังคงมีฝนตกต่อเนื่อง และมีฝนตกหนักบางแห่ง โดยเฉพาะในช่วงวันที่ ๒๙-๓๐ ต.ค. บริเวณภาคใต้ฝั่งตะวันออกจะมีฝนตกหนักถึงหนักมากบางแห่ง

ข้อควรระวัง ในช่วงวันที่ ๒๘ ต.ค. - ๓ พ.ย. ขอให้ประชาชนบริเวณภาคเหนือ ภาคตะวันออกเฉียงเหนือ ภาคกลาง และภาคตะวันออก ดูแลรักษาสุขภาพ เนื่องจากสภาพอากาศที่เปลี่ยนแปลงในระยะนี้ไว้ด้วย สำหรับในช่วงวันที่ ๒๙-๓๐ ต.ค. ขอให้ประชาชนบริเวณภาคใต้ฝั่งตะวันออกระวังอันตรายจากฝนตกหนักและฝนที่ตกสะสมไว้ด้วย ส่วนชาวเรือบริเวณทะเลอันดามันและอ่าวไทยตอนบน ควรเดินเรือด้วยความระมัดระวังในขณะที่มีพายุฝนฟ้าคะนอง

จึงเรียนมาเพื่อโปรดทราบ

นายวรศาสน์ อภัยพงษ์
อธิบดีกรมทรัพยากรน้ำ