



รายงานสถานการณ์น้ำ ศูนย์ป้องกันวิกฤติน้ำ กรมทรัพยากรน้ำ วันพุธที่ ๒๘ มิถุนายน ๒๕๖๐

สภาวะอากาศ ประเทศไทยยังคงมีฝนฟ้าคะนองต่อเนื่องและมีฝนตกหนักบางแห่งบริเวณภาคเหนือ และภาคตะวันออกเฉียงเหนือ ขอให้ประชาชนบริเวณดังกล่าวระวังอันตรายจากฝนที่ตกหนักและฝนที่ตกสะสมไว้ด้วยสำหรับบริเวณทะเลอันดามันตอนบน มีคลื่นสูงประมาณ ๒ เมตร ขอให้ชาวเรือบริเวณทะเลอันดามันตอนบนเดินเรือด้วยความระมัดระวัง



สถานการณ์น้ำ

กรมอุตุนิยมวิทยา เผยภาคเหนือ-ภาคอีสานมีฝนต่อเนื่อง ตกหนักบางแห่ง-กทม.๖๐%

จ.เลย ฝนถล่มเมืองเชียงคานกลางดึกทำน้ำขังกระทบประชาชน.

สถานการณ์น้ำต่างประเทศ

การช่วยเหลือ

สถานการณ์น้ำ

ระดับน้ำในแม่น้ำโขง : สรุปรายสถานการณ์น้ำประจำวัน : ศูนย์ประมวลวิเคราะห์สถานการณ์น้ำ กรมชลประทานระดับน้ำแม่น้ำโขง ณ วันที่ ๒๖ มิถุนายน ๒๕๖๐ ที่สถานีเชียงแสน เชียงคาน หนองคาย นครพนม มุกดาหาร และโขงเจียม วัดได้ ๓.๒๐ ๕.๓๒ ๒.๙๐ ๕.๒๓ ๕.๓๑ และ ๖.๔๙ เมตร ตามลำดับ เปรียบเทียบกับตลิ่ง มีค่าเท่ากับ -๙.๖๐ -๑๐.๖๘ -๙.๓๐ -๗.๒๗ -๖.๖๙ และ -๘.๐๑ เมตร ตามลำดับ แนวโน้มระดับน้ำทำ สถานีเชียงแสน สถานีเชียงคาน สถานีหนองคาย สถานีมุกดาหาร สถานีนครพนม สถานีอุบลราชธานี มีแนวโน้มระดับน้ำลดลง

ระดับน้ำและคุณภาพน้ำของกลุ่มน้ำสงขลา กลุ่มน้ำทะเลสาบสงขลา ปัจจุบันสถานการณ์น้ำในลำน้ำโดยทั่วไปยังคงอยู่ในภาวะปกติ (ระดับน้ำต่ำกว่าระดับตลิ่งต่ำสุด) ระดับน้ำในลำน้ำส่วนใหญ่มีแนวโน้มลดลง/ทรงตัว(๒๓ มิ.ย.- ๒๗ มิ.ย.๒๕๖๐ ที่กรมชลประทาน) สถานีคลองลำ อ.ศรีนครินทร์ จ.พัทลุง สถานีคลองนุ้ย อ.เมือง จ.พัทลุง สถานีคลองหระ อ.หาดใหญ่ จ.สงขลา สถานีคลองอู่ตะเภา อ.หาดใหญ่ จ.สงขลา สถานีคลองอู่ตะเภา อ.คลองหอยโข่ง จ.สงขลา สถานีคลองอู่ตะเภา อ.สะเดา จ.สงขลา วัดปริมาณน้ำได้ ๔.๙๐ * ๑.๐๐ ๑๑.๓๘ ๒๘.๔๐ และ ๖.๕๐ ลบม./วินาที

สถานีตรวจวัดระดับน้ำ (CCTV) ณ วันที่ ๒๗ มิถุนายน ๒๕๖๐ การตรวจวัดระดับน้ำจากกล้อง (CCTV) ระดับน้ำส่วนใหญ่อยู่ในเกณฑ์ปกติ .

จังหวัด	สถานที่ตั้งกล้อง	แม่น้ำ/ลำน้ำ	วิกฤติ	วิกฤติ	ระดับน้ำ (ม.รทก.)			สถานการณ์	หมายเหตุ
			น้ำแล้ง	น้ำท่วม	พ.ศ.2560				
			ระดับน้อยกว่า	ระดับมากกว่า	25 มิ.ย.	26 มิ.ย.	27 มิ.ย.		
จ.เชียงใหม่	ร.ร.เชียงใหม่ศรีสุเตียน อ.เมือง	ปิง	-	-	N/A	N/A	N/A	น้ำปกติ	↔
จ.นครสวรรค์	บ้านหาดเสลา อ.แก่งเสียว	ปิง	-	-	27.97	27.97	27.97	น้ำปกติ	↔
จ.แพร่	สะพานมหาโพธิ์ อ.เมือง	ยม	143.87	151.33	N/A	N/A	N/A	น้ำปกติ	↔
จ.สุโขทัย	สะพานศรีสังขาลัย อ.ศรีสังขาลัย	ยม	60.14	71.78	61.45	61.15	61.10	น้ำปกติ	↓
จ.สุโขทัย	สะพานพระแม่ย่า อ.เมือง	ยม	42.48	48.59	44.95	45.05	45.35	น้ำปกติ	↑
จ.พิจิตร	สะพานโพทะเล อ.โพทะเล	ยม	22.58	30.63	26.30	26.05	25.80	น้ำปกติ	↓
จ.อุดรดิตถ์	สะพานท่าเสา อ.เมือง	น่าน	49.22	56.91	53.90	54.85	54.50	น้ำปกติ	↓
จ.พิษณุโลก	สะพานสุพรรณภักถยา อ.เมือง	น่าน	33.98	44.52	35.25	35.25	35.25	น้ำปกติ	↔
จ.เชียงราย	สถานีหัวฝาย อ.แม่สาย	แม่สาย/โขง	395.79	396.50	N/A	N/A	N/A	น้ำปกติ	↔
จ.หนองคาย	สง.ส่วนอุทกหนองคาย อ.เมือง	โขง	157.85	166.70	N/A	N/A	N/A	น้ำปกติ	↔
จ.นครพนม	นครพนม อ.เมือง	โขง	135.21	144.28	138.38	N/A	N/A	น้ำปกติ	↔
จ.นครพนม	เทศบาล ต.นาแก อ.นาแก	ห้วยน้ำคำ/โขงอีสาน	139.05	142.42	141.33	141.33	141.43	น้ำปกติ	↑
จ.บุรีรัมย์	สตึก อ.สตึก	มูล	123.13	128.76	129.10	128.95	128.80	น้ำปกติ	↓
จ.สิงห์บุรี	เชิงสะพานสิงห์บุรี อ.เมือง	เจ้าพระยา	3.45	11.50	5.80	N/A	N/A	น้ำปกติ	↔
จ.อ่างทอง	บ้านยางมณี อ.โพธิ์ทอง	เจ้าพระยา	-	9.11	N/A	N/A	N/A	น้ำปกติ	↔
จ.ลพบุรี	บ้านบางปี อ.เมือง	เจ้าพระยา	-	10.75	N/A	N/A	N/A	น้ำปกติ	↔
จ.พระนครศรีอยุธยา	บ้านป้อม อ.พระนครศรีอยุธยา	เจ้าพระยา	-	-	0.80	0.80	0.70	น้ำปกติ	↓
จ.กรุงเทพฯ	สะพานพุทธ เขตธนบุรี	เจ้าพระยา	-	1.70	N/A	N/A	N/A	น้ำปกติ	↔
จ.พระนครศรีอยุธยา	อ.เสนา	น้อย/เจ้าพระยา	2.00	5.00	1.75	1.55	1.40	น้ำปกติ	↓
จ.อุทัยธานี	อุทัยธานีใหม่ อ.เมือง	เจ้าพระยา	-	-	16.60	16.60	16.60	น้ำปกติ	↔
จ.สมุทรสาคร	สะพานข้ามแม่น้ำท่าจีน3 อ.เมือง	ท่าจีน	-5.11	0.57	-1.74	-1.14	-1.19	น้ำปกติ	↑
จ.นครพนม	สะพานหลวงพ่อบึง อ.นครไชยศรี	ท่าจีน	-3.16	2.21	0.66	0.86	0.91	น้ำปกติ	↑
จ.นครปฐม	สะพานข้ามแม่น้ำท่าจีน ทางหลวง346 อ.บางเลน	ท่าจีน	-4.57	0.21	-0.64	-0.64	-0.74	น้ำปกติ	↓
จ.สุพรรณบุรี	สะพานวัดพระรูป อ.เมือง	ท่าจีน	-1.26	2.75	1.35	1.20	1.20	น้ำปกติ	↔
จ.สุพรรณบุรี	สะพานข้ามแม่น้ำท่าจีน อ.สามชุก	ท่าจีน	1.55	5.18	4.26	4.26	4.26	น้ำปกติ	↔
จ.ชัยนาท	สะพานสามง่ามท่าโมคลัง อ.หันคา	ท่าจีน	10.69	12.83	12.07	12.07	12.07	น้ำปกติ	↔
จ.จันทบุรี	ตรงข้ามวัดจันทนาราม อ.เมือง	คลองบ้านฉาง/คลองบ้านสวน	0.20	3.73	N/A	N/A	N/A	น้ำปกติ	↔
จ.เพชรบุรี	เทศบาลเมืองเพชรบุรี อ.เมือง	เพชรบุรี	-	3.18	N/A2	N/A2	N/A2	น้ำปกติ	↔
จ.ประจวบคีรีขันธ์	ร.ร.อนุบาลบางสะพาน อ.บางสะพาน	คลองบางสะพาน/ชายฝั่งทะเลตะวันตก	-	3.30	0.20	0.20	0.30	น้ำปกติ	↑
จ.สุราษฎร์ธานี	สง.จ.สุราษฎร์ธานี อ.เมือง	ตาปี	-	2.28	N/A	N/A	N/A	น้ำปกติ	↔
จ.สงขลา	สถานีคลองอู่ตะเภาอ.ควนด่าง อ.หาดใหญ่	ทะเลสาบสงขลา	-	-	0.30	0.20	0.35	น้ำปกติ	↑
จ.พัทลุง	สถานีคลองตะโหมด อ.ตะโหมด	ทะเลสาบสงขลา	-	-	21.90	21.90	21.95	น้ำปกติ	↑
จ.พัทลุง	สถานีลำปำ อ.เมือง	ทะเลสาบสงขลา	-	-	-1.80	-1.80	-1.80	น้ำปกติ	↔

*N/A คือ อ่านค่าระดับจากไม้วัดระดับ (Staff) ไม่ได้ / ไม้วัดระดับ (Staff) ชำรุด

**ม.รทก. คือ เมตรเทียบกับระดับน้ำทะเลปานกลาง

*** ระดับน้ำทะเลปานกลาง (Mean Sea Level) หรือ ร.ท.ก. เป็นค่าการวัด ระดับน้ำทะเลขึ้นสูงสุด (High Tide : HT) และลงต่ำสุด (Low Tide : LT) ของแต่ละวัน ในช่วงระยะเวลาที่กำหนด แล้วนำมาเฉลี่ยเป็นระดับน้ำทะเลปานกลาง สำหรับระยะเวลาที่ทำกรังวัดโดยทั่วไปจะต้องวัดเป็นเวลา ๑๘.๖ ปี ตามวัฏจักรของน้ำ ระดับน้ำทะเลปานกลางของแต่ละบริเวณทั่วโลกอาจจะมีค่าสูงไม่เท่ากัน

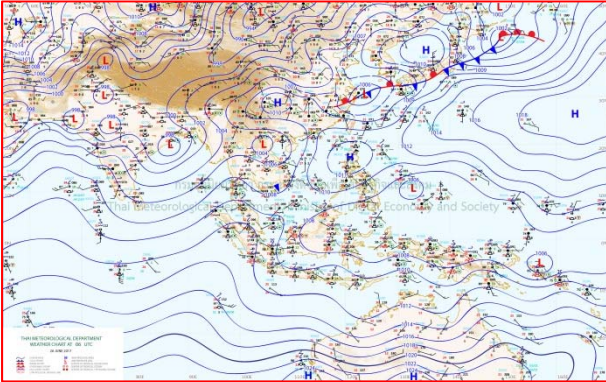
ในประเทศไทยใช้เวลาในการวัด ๕ ปี โดยเลือกที่ตำบลเกาะหลัก จังหวัดประจวบคีรีขันธ์ เป็นที่วัด แล้วนำมาหาค่าเฉลี่ย เพื่อใช้เป็นค่าระดับน้ำทะเลปานกลาง ให้มีค่า ๐.๐๐๐ เมตร ทำการถ่ายโยงมายังหมุด BM-A (ซึ่งถือว่าเป็นหมุดหลักฐานหมุดแรกของประเทศไทย) ซึ่งมีค่าระดับน้ำทะเลปานกลาง ๑.๔๔๗๗ เมตร

ปริมาณน้ำฝนสูงสุด (มม.)

จังหวัด	๒๒ มิ.ย.๖๐	๒๓ มิ.ย.๖๐	๒๔ มิ.ย.๖๐	๒๕ มิ.ย.๖๐	๒๖ มิ.ย.๖๐
จ.แม่ฮ่องสอน.	๘.๗	๐.๖	๑.๖	๒.๑	๐.๑
จ.เชียงราย	๑๖.๖	-	-	๑๓.๙	๙๐.๖
จ.เชียงใหม่	๘.๙	๕.๕	๒๒.๔	๑๙.๘	๓๑.๒
จ.พะเยา	-	-	-	๓๒.๒	๑๔.๑
จ.น่าน	๑๐.๐	๒.๕	๑.๑	๗.๐	๖๙.๘
จ.ลำพูน	-	-	-	๑๐.๖	-
จ.ลำปาง	-	-	-	๓.๒	-
จ.แพร่	๐.๕	-	-	๑๒.๐	-
จ.อุตรดิตถ์	๓.๐	-	-	-	๑๖.๑
จ.สุโขทัย	-	-	-	-	๐.๗
จ.ตาก	๒.๐	๑.๐	๒.๐	๓.๔	๕.๒
จ.พิษณุโลก	๑๕.๒	๓.๖	๗.๒	๑๑.๒	๘.๑
จ.เพชรบูรณ์	๓.๐	๓.๒	๔.๙	๖.๕	๐.๗
จ.กำแพงเพชร	๑๑.๘	-	๒๗.๐	๒๕.๐	๒๘.๕
จ.พิจิตร	-	-	-	๐.๗	-
จ.หนองคาย	๔๐.๖	๔๐.๐	-	๔๐.๐	๗๖.๓
จ.เลย	๖.๐	๒๒.๖	๑๖.๘	๖๓.๔	๖๕.๒
จ.อุดรธานี	๓๖.๔	๖๐.๐	๒๕.๐	๑๑๐.๐	๘๒.๕
จ.หนองบัวลำภู	๑๘.๐	๐.๒	๒๐.๘	๔๐.๒	๔๐.๐
จ.นครพนม	๗.๕	๕.๐	๔๔.๐	๕.๐	๒.๕
จ.สกลนคร	๔๒.๘	๕.๔	๑๐๓.๓	๑๗.๐	๒๓.๖
จ.มุกดาหาร	๕.๘	๔๖.๗	๑๖.๐	๒๒.๒	-
จ.ขอนแก่น	๔๘.๖	๔๗.๗	๓๘.๕	๘๙.๐	๔๙.๓
จ.มหาสารคาม	๓.๓	๒๑.๖	๑๐.๗	๑๐๕.๐	-
จ.กาฬสินธุ์	-	๑๕.๐	๒๐.๐	๔๐.๒	-
จ.ร้อยเอ็ด	๕.๒	๒๙.๖	๓๑.๔	๒๒.๑	-
จ.ชัยภูมิ	๒๑.๐	๑๕.๐	๑๖.๑	๑๐.๔	๔๘.๐
จ.อุบลราชธานี	๒๗.๘	๕๐.๐	๖๙.๐	๒.๗	๒๙.๓
จ.อำนาจเจริญ	๔๐.๐	-	-	-	-
จ.ยโสธร	๘.๕	-	-	-	๑๐.๐
จ.สุรินทร์	๑๒.๖	-	๖.๗	๙๔.๐	๒.๘
จ.นครราชสีมา	๕๐.๖	๑.๔	-	๔๖.๒	๑๓.๕
จ.บุรีรัมย์	๕.๐	๑๗.๘	๑๙.๑	๒๒.๒	๐.๓
จ.ศรีสะเกษ	-	-	๔๕.๐	๘.๓	๓.๐

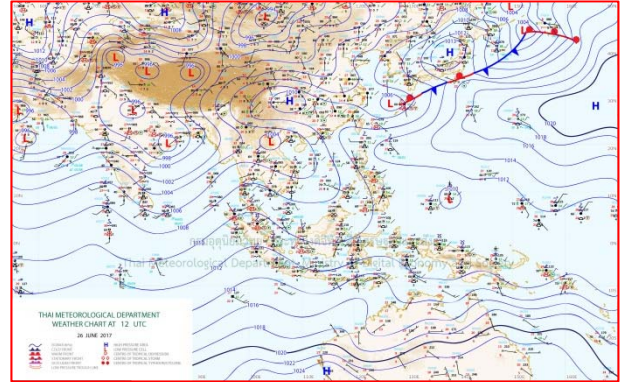


แผนที่อากาศ



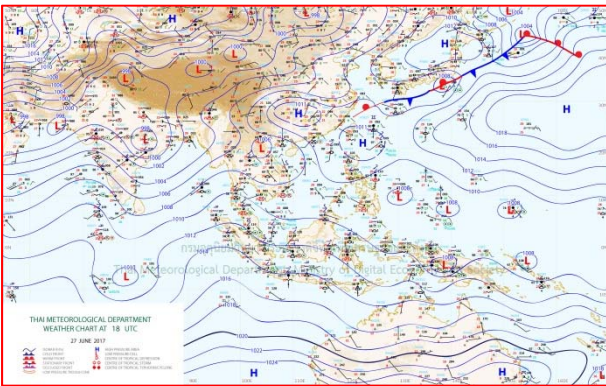
๒๖ มิ.ย.๖๐ เวลา ๐๓:๐๐ น.

๑



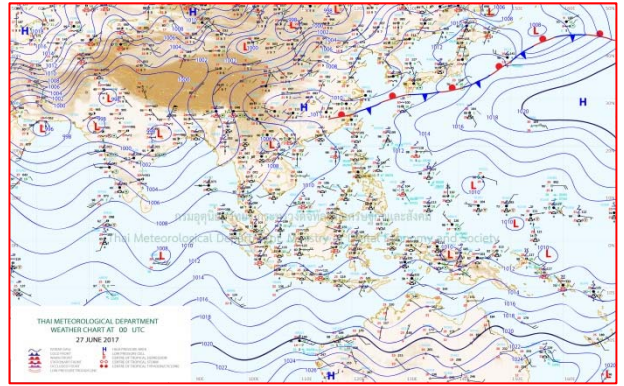
๒๖ มิ.ย.๖๐ เวลา ๑๙:๐๐ น.

๒



๒๗ มิ.ย.๖๐ เวลา ๑:๐๐ น.

๓



๒๗ มิ.ย.๖๐ เวลา ๗:๐๐ น.

๔

รายงานปริมาณน้ำฝนจากกรมอุตุนิยมวิทยา

วันที่ 27 มิถุนายน 2560

รายงานฝน เวลา 07.00 น.ของวันที่ 26 มิถุนายน 2560

สถานีอุตุนิยมวิทยา					ปริมาณน้ำฝน24 ชม.(mm)	ปริมาณน้ำฝนสะสม(mm.)	ภาคใต้ฝั่งตะวันออก								
ภาคเหนือ					สูงสุด ของประเทศ	90.6	2,530.9								
สถานีอุตุนิยมวิทยา	ปริมาณน้ำฝน24 ชม.(mm)	ปริมาณน้ำฝนสะสม(mm.)	ปริมาณฝนม.ม.(mm.)	สถานะฝนสะสมปัจจุบันเทียบกับค่าเฉลี่ย 30 ปี	สูงสุด ของภาคเหนือ	90.6	875.6	สถานีอุตุนิยมวิทยา	ปริมาณน้ำฝน24 ชม.(mm)	ปริมาณน้ำฝนสะสม(mm.)	ปริมาณฝนม.ม.(mm.)	สถานะฝนสะสมปัจจุบันเทียบกับค่าเฉลี่ย 30 ปี			
					สูงสุด ของภาคกลาง	14.9	802.7								
					สูงสุด ของภาคตะวันออกเฉียงเหนือ	49.3	963.3								
แม่ฮ่องสอน	0.1	288.2	190.5	ต่ำกว่า	สูงสุด ของภาคตะวันออก	15.7	1,778.7	เพชรบุรี	ไม่มีฝน	515.9	92.0	สูงกว่า			
ดอยอ่างขาง	18.1	544.2	***	***	สูงสุด ของภาคใต้ฝั่งตะวันออก	15.9	2,530.9	หนองพลับ สกษ.	ไม่มีฝน	477.9	79.2	สูงกว่า			
เชียงใหม่	90.6	680.8	178.4	สูงกว่า	สูงสุด ของภาคใต้ฝั่งตะวันตก	8.8	1,836.4	หัวหิน	-	599.5	78.9	สูงกว่า			
เชียงใหม่ สกษ.	-	635.9	183.1	สูงกว่า	ภาคตะวันออกเฉียงเหนือ					ประจวบคีรีขันธ์	ไม่มีฝน	934.9	86.2	สูงกว่า	
ทุ่งช้าง	4.9	587.6	216.2	ต่ำกว่า	สถานีอุตุนิยมวิทยา	ปริมาณน้ำฝน24 ชม.(mm)	ปริมาณน้ำฝนสะสม(mm.)	ปริมาณฝนม.ม.(mm.)	สถานะฝนสะสมปัจจุบันเทียบกับค่าเฉลี่ย 30 ปี	ชุมพร	2.8	1,246.4	167.2	สูงกว่า	
พะเยา	-	471.0	102.8	สูงกว่า						สวี สกษ.	0.4	1,226.4	176.6	สูงกว่า	
หัววังผา	33.3	416.4	173.4	ต่ำกว่า	เลย สกษ.	16.4	694.4	165.5	สูงกว่า	เกาะสมุย	3.8	1,390.2	124.1	สูงกว่า	
เด่น	ไม่มีฝน	565.1	118.2	สูงกว่า	หนองคาย	-	532.9	262.3	ต่ำกว่า	สุราษฎร์ธานี	2.3	735.5	125.0	สูงกว่า	
แม่สะเรียง	ไม่มีฝน	389.9	183.0	สูงกว่า	เลย	10.5	680.7	159.6	สูงกว่า	นครศรีธรรมราช	ฝนเล็กน้อย	2,338.5	117.3	สูงกว่า	
แม่ใจ สกษ.	-	-	128.8	ต่ำกว่า	อุดรธานี	3.2	648.2	229.0	สูงกว่า	นครศรีธรรมราช สกษ.	10.3	2,530.9	117.3	สูงกว่า	
เชียงใหม่	16.8	631.9	124.5	สูงกว่า	สกลนคร สกษ.	-	894.7	265.2	สูงกว่า	สุราษฎร์ธานี สกษ.	15.9	1,496.8	92.8	สูงกว่า	
ลำปาง	-	661.5	117.5	สูงกว่า	สกลนคร	ไม่มีฝน	963.3	266.8	สูงกว่า	พระแสง สอท.	-	984.2	151.3	สูงกว่า	
ลำพูน	ไม่มีฝน	624.9	124.2	สูงกว่า	นครพนม	ไม่มีฝน	867.9	409.5	สูงกว่า	ฉวาง	15.9	1,164.8	187.8	สูงกว่า	
แพร่	ไม่มีฝน	521.0	138.8	สูงกว่า	นครพนม สกษ.	ไม่มีฝน	750.1	301.8	สูงกว่า	พัทลุง สกษ.	ฝนเล็กน้อย	1,782.8	78.9	สูงกว่า	
น่าน	ไม่มีฝน	346.9	133.8	ต่ำกว่า	หนองบัวลำภู	15.8	724.7	***	***	สงขลา	0.7	1,212.4	99.9	สูงกว่า	
น่าน สกษ.	ไม่มีฝน	332.1	153.0	ต่ำกว่า	ขอนแก่น	49.3	473.9	161.6	สูงกว่า	หาดใหญ่	1.0	1,142.0	119.3	สูงกว่า	
ลำปาง สกษ.	ไม่มีฝน	668.9	173.2	สูงกว่า	มหาสารคาม	ไม่มีฝน	614.6	177.8	สูงกว่า	ดอนหีบ สกษ.	7.0	1,220.6	103.2	สูงกว่า	
อุดรดิตถ์	ไม่มีฝน	576.3	206.4	สูงกว่า	มุกดาหาร	ไม่มีฝน	707.4	233.4	สูงกว่า	สะเดา	ไม่มีฝน	796.9	106.8	สูงกว่า	
สุโขทัย	0.7	577.1	211.3	สูงกว่า	กาฬสินธุ์	ไม่มีฝน	569.2	232.8	สูงกว่า	ปัตตานี	12.4	1,222.8	109.4	สูงกว่า	
ศรีสะเกษ สกษ.	ไม่มีฝน	638.0	145.8	สูงกว่า	กาฬสินธุ์	ไม่มีฝน	569.2	232.8	สูงกว่า	ยะลา สกษ.	3.4	1,726.9	***	***	
น่าน สกษ.	ไม่มีฝน	668.9	173.2	สูงกว่า	ชัยภูมิ	-	515.1	137.6	สูงกว่า	นราธิวาส	8.2	2,066.0	123.2	สูงกว่า	
แม่สอด	ไม่มีฝน	336.0	255.4	ต่ำกว่า	ร้อยเอ็ด สกษ.	ไม่มีฝน	628.8	207.1	สูงกว่า	ภาคใต้ฝั่งตะวันตก					
ตาก	ไม่มีฝน	451.6	127.8	สูงกว่า	ร้อยเอ็ด	ไม่มีฝน	570.8	223.5	สูงกว่า	สถานีอุตุนิยมวิทยา	ปริมาณน้ำฝน24 ชม.(mm)	ปริมาณน้ำฝนสะสม(mm.)	ปริมาณฝนม.ม.(mm.)	สถานะฝนสะสมปัจจุบันเทียบกับค่าเฉลี่ย 30 ปี	
เขื่อนภูมิพล	ไม่มีฝน	545.4	106.5	สูงกว่า	อุบลราชธานี (ศูนย์ฝ.)	ฝนเล็กน้อย	760.6	240.2	สูงกว่า	ระนอง	8.8	1,748.50	733.60	สูงกว่า	
พิษณุโลก	ไม่มีฝน	588.5	165.7	สูงกว่า	อุบลราชธานี สกษ.	0.6	693.1	285.4	สูงกว่า	ตะกั่วป่า	7.4	1,836.40	405.50	สูงกว่า	
เพชรบูรณ์	ไม่มีฝน	616.9	161.7	สูงกว่า	ศรีสะเกษ	ไม่มีฝน	585.5	223.0	สูงกว่า	กระบี่	4.3	1,164.40	192.70	สูงกว่า	
กำแพงเพชร	12.5	875.6	165.1	สูงกว่า	ท่าตูม	-	443.4	206.1	ต่ำกว่า	ภูเก็ต	0.4	1,029.30	213.30	สูงกว่า	
อุ้มผาง	5.2	505.0	187.5	ต่ำกว่า	นครราชสีมา	-	705.8	104.5	สูงกว่า	ภูเก็ต (ศูนย์ฝ.)	0.2	1,118.20	256.80	สูงกว่า	
พิจิตร สกษ.	ไม่มีฝน	515.9	166.3	สูงกว่า	สุรินทร์	1.1	594.3	204.7	สูงกว่า	เกาะลันตา	-	1,012.70	258.50	สูงกว่า	
ดอนมดแดง สกษ.	0.8	403.4	79.6	สูงกว่า	สุรินทร์ สกษ.	-	553.2	186.3	สูงกว่า	ตรัง	ฝนเล็กน้อย	1,412.00	201.10	สูงกว่า	
วิเชียรบุรี	-	465.5	144.3	สูงกว่า	ไซคชัย	ไม่มีฝน	548.8	107.3	สูงกว่า	สตูล	ไม่มีฝน	1,052.80	183.50	สูงกว่า	
ภาคกลาง					ปากช่อง สกษ.	ไม่มีฝน	621.7	71.3	สูงกว่า	สรุปปริมาณฝนมาก			สถานีอุตุนิยมวิทยา	ปริมาณน้ำฝน24 ชม.(mm)	ปริมาณน้ำฝนสะสม(mm.)
สถานีอุตุนิยมวิทยา	ปริมาณน้ำฝน24 ชม.(mm)	ปริมาณน้ำฝนสะสม(mm.)	ปริมาณฝนม.ม.(mm.)	สถานะฝนสะสมปัจจุบันเทียบกับค่าเฉลี่ย 30 ปี	นางรอง	0.3	482.5	129.7	สูงกว่า	1	เชียงใหม่	90.6	680.8		
					บุรีรัมย์	ไม่มีฝน	804.5	136.1	สูงกว่า	2	ขอนแก่น	49.3	473.9		
นครสวรรค์	14.9	738.3	137.3	สูงกว่า	ภาคตะวันออก					3	หัววังผา	33.3	416.4		
ตากฟ้า สกษ.	ไม่มีฝน	573.2	124.8	สูงกว่า	สถานีอุตุนิยมวิทยา	ปริมาณน้ำฝน24 ชม.(mm)	ปริมาณน้ำฝนสะสม(mm.)	ปริมาณฝนม.ม.(mm.)	สถานะฝนสะสมปัจจุบันเทียบกับค่าเฉลี่ย 30 ปี	4	ท่าพระ สกษ.	18.7	689.9		
ชัยนาท สกษ.	0.2	393.4	96.0	สูงกว่า	นครนายก	17.4	962.5	***	***	5	ดอยอ่างขาง	18.1	544.2		
อุทัยธานี	7.8	475.4	223.0	ต่ำกว่า	ปราจีนบุรี	4.6	633.3	223.5	สูงกว่า	ปริมาณฝนสูงสุด	เชียงใหม่	90.6	680.8		
พระนครศรีอยุธยา	ไม่มีฝน	503.6	***	***	กบินทร์บุรี	15.7	740.1	197.9	สูงกว่า	ฝนสะสมสูงสุด	นครศรีธรรมราช สกษ.	10.3	2,530.9		
บัวชุม	ไม่มีฝน	420.3	116.3	สูงกว่า	สระแก้ว	0.3	552.9	176.2	สูงกว่า	ศูนย์ป้องกันวิกฤติน้ำ กรมทรัพยากรน้ำ			ศูนย์เมขลา		
ปทุมธานี สกษ.	ไม่มีฝน	800.4	144.6	สูงกว่า	ฉะเชิงเทรา	ไม่มีฝน	913.9	125.2	สูงกว่า	ศูนย์ป้องกันวิกฤติน้ำ กรมทรัพยากรน้ำ			ศูนย์เมขลา		
สมุทรปราการ สกษ.	ไม่มีฝน	527.8	***	***	ชลบุรี	ไม่มีฝน	634.2	147.7	สูงกว่า	ศูนย์ป้องกันวิกฤติน้ำ กรมทรัพยากรน้ำ			ศูนย์เมขลา		
ทองผาภูมิ	ไม่มีฝน	489.6	278.3	ต่ำกว่า	เกาะสีชัง	ไม่มีฝน	406.3	125.4	สูงกว่า	ศูนย์ป้องกันวิกฤติน้ำ กรมทรัพยากรน้ำ			ศูนย์เมขลา		
สุพรรณบุรี	2.0	415.5	94.4	สูงกว่า	ท่าใหม่	ไม่มีฝน	392.0	119.0	ต่ำกว่า	ศูนย์ป้องกันวิกฤติน้ำ กรมทรัพยากรน้ำ			ศูนย์เมขลา		
ลพบุรี	ไม่มีฝน	556.8	124.0	สูงกว่า	ฉะเชิงเทรา	ไม่มีฝน	587.9	163.6	สูงกว่า	ศูนย์ป้องกันวิกฤติน้ำ กรมทรัพยากรน้ำ			ศูนย์เมขลา		
อุทธรณ์ สกษ.	0.6	318.9	91.5	สูงกว่า	แหลมฉบัง	ไม่มีฝน	388.7	153.0	ต่ำกว่า	ศูนย์ป้องกันวิกฤติน้ำ กรมทรัพยากรน้ำ			ศูนย์เมขลา		
สนามบินสุวรรณภูมิ	0.2	400.8	158.9	ต่ำกว่า	สัตหีบ	ไม่มีฝน	697.7	130.1	สูงกว่า	ศูนย์ป้องกันวิกฤติน้ำ กรมทรัพยากรน้ำ			ศูนย์เมขลา		
สมุทรสงคราม	ไม่มีฝน	521.8	***	***	ระยอง	ไม่มีฝน	832.2	165.1	สูงกว่า	ศูนย์ป้องกันวิกฤติน้ำ กรมทรัพยากรน้ำ			ศูนย์เมขลา		
กาญจนบุรี	ไม่มีฝน	487.5	86.4	สูงกว่า	หัวไผ่ สกษ.	-	602.9	132.2	ต่ำกว่า	ศูนย์ป้องกันวิกฤติน้ำ กรมทรัพยากรน้ำ			ศูนย์เมขลา		
นครปฐม	ไม่มีฝน	505.4	97.7	สูงกว่า	จันทบุรี	-	1,420.9	512.6	สูงกว่า	ศูนย์ป้องกันวิกฤติน้ำ กรมทรัพยากรน้ำ			ศูนย์เมขลา		
กรุงเทพฯ บางนา สกษ.	0.9	792.3	132.3	สูงกว่า	พัลวัน สกษ.	2.4	1,778.7	571.4	สูงกว่า	ศูนย์ป้องกันวิกฤติน้ำ กรมทรัพยากรน้ำ			ศูนย์เมขลา		
กรุงเทพฯ ท่าเรือคลองเตย	4.6	665.1	171.9	สูงกว่า	ตราด	-	1,241.1	829.9	สูงกว่า	ศูนย์ป้องกันวิกฤติน้ำ กรมทรัพยากรน้ำ			ศูนย์เมขลา		
กรุงเทพฯ เขมหนานนคร	ไม่มีฝน	802.7	157.1	สูงกว่า											
สนามบินดอนเมือง	ไม่มีฝน	-	168.1	ต่ำกว่า											
ปาร์ก	ไม่มีฝน	-	88.6	ต่ำกว่า											
ราชบุรี	ไม่มีฝน	346.0	125.2	ต่ำกว่า											

สัญลักษณ์ ***ไม่มีข้อมูล - ยังไม่ได้รับรายงาน/ไม่มีข้อมูล/ไม่มีฝน

หมายเหตุ ได้รับรายงานเพิ่มเติมโดยการบันทึกของเจ้าหน้าที่เป็นรายวัน ณ เวลา 07:00 น.

ปริมาณฝนสูงสุด - ไม่มี -

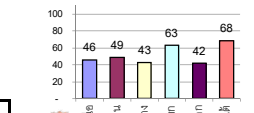
รายงานสรุปสภาพน้ำในอ่างเก็บน้ำขนาดใหญ่และขนาดกลาง

รายงานสถานการณ์ ณ วันที่ 27 มิถุนายน 2560

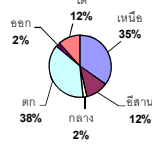
ปริมาณน้ำในอ่างที่ใช้การได้ในสัปดาห์นี้ + มากกว่า / - น้อยกว่า / สัปดาห์ก่อน **36.53** ล้าน ลบ.ม.

สรุปสถานการณ์ปริมาณน้ำในอ่างเก็บน้ำที่ใช้ในทุกกรมทั้งประเทศ มากกว่าปริมาณน้ำที่ไหลเข้าอ่าง เมื่อเทียบกับสัปดาห์ที่ผ่านมา การใช้น้ำอย่างระมัดระวัง

% ปริมาณน้ำรวมแต่ละภาคปัจจุบัน



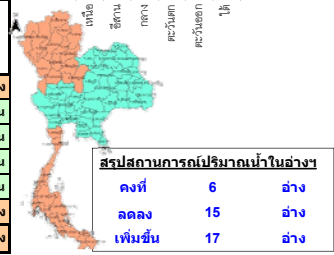
ปริมาณน้ำรวมทั้งประเทศ
70,921 ล้าน ลบ.ม. (100%)



เปรียบเทียบปริมาณน้ำรวม
ทั่วประเทศปัจจุบัน
กับปี 60 และ ปี 59

วันที่ 27 มิถุนายน 2560 เท่ากับ
39,140 ล้าน ลบ.ม. หรือ เท่ากับ
55%
วันที่ 27 มิถุนายน 2559 เท่ากับ
30,842 ล้าน ลบ.ม. หรือ เท่ากับ
43%

ภาค	สถานการณ์ปริมาณน้ำในอ่าง				ปริมาณน้ำ เปลี่ยนแปลง (ล้าน ม.³)	สถานะ
	ลดลง (แห่ง)	คงที่ (แห่ง)	เพิ่มขึ้น (แห่ง)	รวม (แห่ง)		
ภาคเหนือ	3	1	3	7	-32.00	ปริมาณน้ำในอ่างเก็บน้ำลดลง
ภาคตะวันออกเฉียงเหนือ	3	4	5	12	48.00	ปริมาณน้ำในอ่างเก็บน้ำเพิ่มขึ้น
ภาคกลาง	1	-	2	3	4.00	ปริมาณน้ำในอ่างเก็บน้ำเพิ่มขึ้น
ภาคตะวันออก	1	-	1	2	4.00	ปริมาณน้ำในอ่างเก็บน้ำเพิ่มขึ้น
ภาคใต้	3	1	6	10	2.47	ปริมาณน้ำในอ่างเก็บน้ำเพิ่มขึ้น
ภาคใต้	4	-	-	4	-63.00	ปริมาณน้ำในอ่างเก็บน้ำลดลง
รวมทั้งประเทศ	15	6	17	38	-36.53	ปริมาณน้ำในอ่างเก็บน้ำลดลง



ภาค อ่างเก็บน้ำ เชื้อน	ความจุ ที่ รอก. (ล้าน ม.³)	ปริมาณน้ำ ที่ใช้งาน ไม่ได้ (ล้าน ม.³)	ใช้การ ได้จริง (ล้าน ม.³)	ปริมาณน้ำรวม วันที่ 27 มิถุนายน 2559		ปัจจุบัน วันที่ 27 มิถุนายน 2560				สัปดาห์ก่อน วันที่ 21 มิถุนายน 2560				ปริมาณน้ำ + เพิ่มขึ้น - ลดลง (ล้าน ม.³)	สถานการณ์ ในอ่าง		
				%	%	ปริมาณน้ำรวม		ปริมาณน้ำใช้การได้จริง		ปริมาณน้ำรวม		ปริมาณน้ำใช้การได้จริง					
						ปริมาณน้ำ (ล้าน ม.³)	%	ปริมาณน้ำ (ล้าน ม.³)	%	ปริมาณน้ำ (ล้าน ม.³)	%	ปริมาณน้ำ (ล้าน ม.³)	%				
ภาคเหนือ (7)																	
1	ภูมิพล (2)	ดาก	13,462	3,800	9,662	4,030	30%	6,042	45%	2,242	17%	6,039	45%	2,239	17%	3.00	เพิ่มขึ้น
2	สิริกิติ์ (2)	อุดรดิตถ์	9,510	2,850	6,660	3,549	37%	4,614	49%	1,764	19%	4,655	49%	1,805	19%	-41.00	ลดลง
3	แม่จัน	เชียงใหม่	265	12	253	47	18%	88	33%	76	29%	88	33%	76	29%	-	คงที่
4	แมกวง	เชียงใหม่	263	14	249	33	13%	45	17%	31	12%	44	17%	30	11%	1.00	เพิ่มขึ้น
5	กัวลม	ลำปาง	106	3	103	29	27%	58	55%	55	52%	62	58%	59	56%	-4.00	ลดลง
6	กัวลอม	ลำปาง	170	6	164	35	21%	129	76%	123	72%	131	77%	125	74%	-2.00	ลดลง
7	แก่งหลวง	พิจิตร	939	43	896	247	26%	413	44%	370	39%	402	43%	359	38%	11.00	เพิ่มขึ้น
รวมภาคเหนือ 34.85%																	
ภาคตะวันออกเฉียงเหนือ (12)																	
8	ห้วยหลวง	อุดรธานี	136	7	129	17	13%	65	48%	58	43%	64	47%	57	42%	1.00	เพิ่มขึ้น
9	น้ำพอง	สกลนคร	520	45	475	162	31%	294	57%	249	48%	284	55%	239	46%	10.00	เพิ่มขึ้น
10	น้ำพอง (2)	สกลนคร	165	8	157	33	20%	66	40%	58	35%	66	40%	58	35%	-	คงที่
11	จำปาสัก (2)	ชัยภูมิ	164	37	127	57	35%	94	57%	57	35%	94	57%	57	35%	-	คงที่
12	อุบลรัตน์ (2)	ขอนแก่น	2,431	581	1,850	493	20%	1,360	56%	779	32%	1,391	57%	810	33%	-31.00	ลดลง
13	ลำปาว	กาฬสินธุ์	1,980	100	1,880	414	21%	825	42%	725	37%	744	38%	644	33%	81.00	เพิ่มขึ้น
14	ลำคอง	นครราชสีมา	314	22	292	63	20%	76	24%	54	17%	76	24%	54	17%	-	คงที่
15	ลำพระเพลิง	นครราชสีมา	155	1	154	17	11%	96	62%	95	61%	92	59%	91	59%	4.00	เพิ่มขึ้น
16	มูลขาม	นครราชสีมา	141	7	134	32	23%	64	45%	57	40%	65	46%	58	41%	-1.00	ลดลง
17	ลำแจะ	นครราชสีมา	275	7	268	42	15%	110	40%	103	37%	104	38%	97	35%	6.00	เพิ่มขึ้น
18	ลำนางรอง	บุรีรัมย์	121	3	118	56	46%	74	61%	71	59%	74	61%	71	59%	-	คงที่
19	สิรินธร (2)	อุบลราชธานี	1,966	831	1,135	947	48%	941	48%	110	6%	963	49%	132	7%	-22.00	ลดลง
รวมภาคตะวันออกเฉียงเหนือ 11.80%																	
ภาคกลาง (3)																	
20	ป่าสักชลสิทธิ์	ลพบุรี	960	3	957	179	19%	316	33%	313	33%	307	32%	304	32%	9.00	เพิ่มขึ้น
21	ห้วยเสลา	อุทัยธานี	160	17	143	41	26%	114	71%	97	61%	113	71%	96	60%	1.00	เพิ่มขึ้น
22	กระเสียว	สุพรรณบุรี	240	40	200	60	25%	157	65%	117	49%	163	68%	123	51%	-6.00	ลดลง
รวมภาคกลาง 1.92%																	
ภาคตะวันออก (2)																	
23	ศรีนครินทร์ (2)	กาญจนบุรี	17,745	10,265	7,480	11,512	65%	12,664	71%	2,399	14%	12,684	71%	2,419	14%	-20.00	ลดลง
24	วชิราลงกรณ (2)	กาญจนบุรี	8,860	3,012	5,848	3,580	40%	4,144	47%	1,132	13%	4,120	47%	1,108	13%	24.00	เพิ่มขึ้น
รวมภาคตะวันออก 37.51%																	
ภาคใต้ (6+4)																	
25	ขุนด่าน	นครนายก	224	5.00	219	53	24%	56	25%	51	23%	56	25%	51	23%	-	คงที่
26	คลองลี้	ฉะเชิงเทรา	420	30.00	390	58	14%	132	31%	102	24%	130	31%	100	24%	2.00	เพิ่มขึ้น
27	บางพระ (3)	ชลบุรี	117	12.00	105	16	14%	70	60%	58	50%	71	61%	59	50%	-1.00	ลดลง
28	หนองปลาไหล (3)	ระยอง	164	13.75	150	53	32%	134	82%	120	73%	138	84%	124	76%	-4.00	ลดลง
29	ประแสร์ (3)	ระยอง	295	20.00	275	127	43%	128	43%	108	37%	126	43%	106	36%	2.00	เพิ่มขึ้น
30	มาบประชัน (3)	ระยอง	17	0.72	16	6	37%	9	55%	8	51%	9	55%	8.39	51%	0.02	เพิ่มขึ้น
31	หนองค้อ (3)	ระยอง	21	1.00	20	2	11%	14	63%	13	59%	14	64%	12.65	59%	-0.10	ลดลง
32	ดอกกมัย (3)	ระยอง	79	3.00	76	12	15%	59	75%	56	71%	59	74%	55.94	70%	0.29	เพิ่มขึ้น
33	คลองใหญ่ (3)	ระยอง	45	3.00	42	25	55%	29	65%	26	58%	29	64%	26.10	57%	0.26	เพิ่มขึ้น
34	นกกินเหวงจินดา	ปราจีนบุรี	295	19.00	276	-	0%	70	24%	51	17%	67	23%	48.00	16%	3.00	เพิ่มขึ้น
รวมภาคใต้ 2.37%																	
ภาคใต้ (4)																	
35	แก่งกระจาน	เพชรบุรี	710	65	645	192	27%	296	42%	231	33%	300	42%	235	33%	-4.00	ลดลง
36	ปราณบุรี	ประจวบคีรีขันธ์	391	18	373	41	10%	167	43%	149	38%	168	43%	150	38%	-1.00	ลดลง
37	รัชชประภา (2)	สุราษฎร์ธานี	5,639	1,352	4,287	4,028	71%	4,118	73%	2,766	49%	4,160	74%	2,808	50%	-42.00	ลดลง
38	บางลา (2)	ยะลา	1,454	276	1,178	553	38%	1,010	69%	734	50%	1,026	71%	750	52%	-16.00	ลดลง
รวมภาคใต้ 11.55%																	
รวมทั้งประเทศ 100% (38)																	

ที่มาข้อมูล : ตารางสรุปสภาพน้ำในอ่างเก็บน้ำขนาดใหญ่ทั่วประเทศ และตารางสรุปสภาพน้ำในอ่างเก็บน้ำภาคตะวันออก กรมชลประทาน

หมายเหตุ :

- อ่างเก็บน้ำขนาดใหญ่ หมายถึง อ่างเก็บน้ำที่มีความจุตั้งแต่ 100 ล้าน ลบ.ม. ขึ้นไป
- เป็นอ่างเก็บน้ำอยู่ในความรับผิดชอบของการไฟฟ้าฝ่ายผลิตแห่งประเทศไทย (10) นอกนั้นอยู่ในความรับผิดชอบของกรมชลประทาน (28)
- เป็นอ่างเก็บน้ำขนาดกลางที่มีความสำคัญต่อการอุตสาหกรรมและการประมง ของลุ่มน้ำชายฝั่งทะเลตะวันออก
- ที่มา : กรมชลประทาน และการไฟฟ้าฝ่ายผลิตแห่งประเทศไทย
- จังหวัดที่มีอ่างเก็บน้ำขนาดใหญ่มีจำนวน 26 จังหวัด ไม่มี 50 จังหวัด

รท. หมายถึง ระดับเก็บกักของอ่าง



ศูนย์ข้อมูล



ศูนย์ป้องกันวิกฤติการณ์ กรมทรัพยากรน้ำ

ลำดับของเขื่อนตามความจุ

- ศรีนครินทร์ 2.ภูมิพล 3.สิริกิติ์ 4.วชิราลงกรณ 5.รัชชประภา
- ลุมพินี 7.สิรินธร 8.บางลา 9.ลำปาว 10.ป่าสัก

ลำดับของเขื่อนตามปริมาณน้ำใช้การได้

- ภูมิพล 2.ศรีนครินทร์ 3.สิริกิติ์ 4.วชิราลงกรณ 5.รัชชประภา
- ลำปาว 7.ลุมพินี 8.บางลา 9.สิรินธร 10.ป่าสัก

'เหนือ-อีสาน'มีฝนต่อเนื่อง ตกหนักบางแห่ง-กทม.๖๐%

กรมอุตุนิยมวิทยา รายงานลักษณะอากาศทั่วไป พยากรณ์อากาศ ๒๔ ชั่วโมงข้างหน้า ประเทศไทยยังคงมีฝนฟ้าคะนองต่อเนื่องและมีฝนตกหนักบางแห่งบริเวณภาคเหนือ และภาคตะวันออกเฉียงเหนือ ขอให้ประชาชนบริเวณดังกล่าวระวังอันตรายจากฝนที่ตกหนักและฝนที่ตกสะสมไว้ด้วย

พยากรณ์อากาศสำหรับประเทศไทยตั้งแต่เวลา ๐๖:๐๐ วันนี้ ถึง ๐๖:๐๐ วันพรุ่งนี้.

ภาคเหนือ มีฝนฟ้าคะนอง ร้อยละ ๖๐ ของพื้นที่ และมีฝนตกหนักบางแห่ง บริเวณจังหวัดแม่ฮ่องสอน เชียงใหม่ เชียงราย พะเยา น่าน แพร่ ลำพูน ลำปาง ตาก กำแพงเพชร พิจิตรโลก และเพชรบูรณ์ อุณหภูมิต่ำสุด ๒๔-๒๖ องศาเซลเซียส อุณหภูมิสูงสุด ๓๒-๓๕ องศาเซลเซียส ลมตะวันตกเฉียงใต้ ความเร็ว ๑๐-๒๕ กม./ชม.

ภาคตะวันออกเฉียงเหนือ มีฝนฟ้าคะนอง ร้อยละ ๖๐ ของพื้นที่ และมีฝนตกหนักบางแห่ง บริเวณจังหวัดเลย หนองบัวลำภู ขอนแก่น ชัยภูมิ และนครราชสีมา อุณหภูมิต่ำสุด ๒๔-๒๖ องศาเซลเซียส อุณหภูมิสูงสุด ๓๒-๓๔ องศาเซลเซียส ลมตะวันตกเฉียงใต้ ความเร็ว ๑๐-๓๐ กม./ชม.

ภาคกลาง มีฝนฟ้าคะนอง ร้อยละ ๔๐ ของพื้นที่ บริเวณจังหวัดอุทัยธานี ชัยนาท สุพรรณบุรี ราชบุรีและกาญจนบุรี อุณหภูมิต่ำสุด ๒๔-๒๕ องศาเซลเซียส อุณหภูมิสูงสุด ๓๓-๓๕ องศาเซลเซียส ลมตะวันตกเฉียงใต้ ความเร็ว ๑๕-๓๐ กม./ชม.

ภาคตะวันออก มีฝนฟ้าคะนอง ร้อยละ ๔๐ ของพื้นที่ และมีฝนตกหนักบางแห่ง บริเวณจังหวัดระยอง จันทบุรี และตราด อุณหภูมิต่ำสุด ๒๓-๒๘ องศาเซลเซียส อุณหภูมิสูงสุด ๓๑-๓๔ องศาเซลเซียส ลมตะวันตกเฉียงใต้ ความเร็ว ๑๕-๓๕ กม./ชม. ทะเลมีคลื่นสูง ๑-๒ เมตร ส่วนบริเวณที่มีฝนฟ้าคะนองคลื่นสูงมากกว่า ๒ เมตร

ภาคใต้ (ฝั่งตะวันออก) มีฝนฟ้าคะนอง ร้อยละ ๖๐ ของพื้นที่ ส่วนมากบริเวณจังหวัดชุมพร สุราษฎร์ธานี นครศรีธรรมราช พัทลุง สงขลา ยะลา ปัตตานี และนราธิวาส อุณหภูมิต่ำสุด ๒๓-๒๗ องศาเซลเซียส อุณหภูมิสูงสุด ๓๒-๓๔ องศาเซลเซียส อ่าวไทยตอนบน: ลมตะวันตกเฉียงใต้ ความเร็ว ๑๕-๓๕ กม/ชม. ทะเลมีคลื่นสูง ๑-๒ เมตร บริเวณที่มีฝนฟ้าคะนองคลื่นสูงประมาณ ๒ เมตร อ่าวไทยตอนล่าง: ลมตะวันตกเฉียงใต้ ความเร็ว ๑๕-๓๐ กม/ชม. ทะเลมีคลื่นสูงประมาณ ๑ เมตร บริเวณที่มีฝนฟ้าคะนองคลื่นสูง ๑-๒ เมตร

ภาคใต้ (ฝั่งตะวันตก) มีฝนฟ้าคะนอง ร้อยละ ๖๐ ของพื้นที่ และมีฝนตกหนักบางแห่ง บริเวณจังหวัดระนอง พังงา และภูเก็ต อุณหภูมิต่ำสุด ๒๒-๒๖ องศาเซลเซียส อุณหภูมิสูงสุด ๒๙-๓๓ องศาเซลเซียส ตั้งแต่จังหวัดภูเก็ตขึ้นมา: ลมตะวันตกเฉียงใต้ ความเร็ว ๒๐-๓๕ กม/ชม. ทะเลมีคลื่นสูงประมาณ ๒ เมตร บริเวณที่มีฝนฟ้าคะนองคลื่นสูง ๒-๓ เมตร ตั้งแต่จังหวัดกระบี่ลงมา ลมตะวันตกเฉียงใต้ ความเร็ว ๑๕-๓๕ กม/ชม. ทะเลมีคลื่นสูง ๑-๒ เมตร บริเวณที่มีฝนฟ้าคะนองคลื่นสูงมากกว่า ๒ เมตร

กรุงเทพมหานครและปริมณฑล มีฝนฟ้าคะนอง ร้อยละ ๖๐ ของพื้นที่ และมีฝนตกหนักบางแห่ง อุณหภูมิต่ำสุด ๒๖-๒๗ องศาเซลเซียส อุณหภูมิสูงสุด ๓๓-๓๔ องศาเซลเซียส ลมตะวันตกเฉียงใต้ ความเร็ว ๑๕-๓๐ กม./ชม.

ฝนถล่มเมืองเชียงคานกลางดึกทำน้ำขังกระทบปช.

เกิดฝนถล่มเมืองเชียงคาน จ.เลย กลางดึก ทำน้ำท่วมขังรอรอบาย กระทบบ้านเรือนประชาชนกว่า ๒๐ หลัง เร่งขุดลอกคูคลอง รวมถึงท่อระบายน้ำตามจุดต่าง ๆ สำหรับเตรียมความพร้อมรับมือกับฝนระลอกใหม่

เกิดฝนตกหนักในพื้นที่ อ.เชียงคาน จ.เลย ส่งผลให้มีน้ำท่วมขัง บริเวณเทศบาลเชียงคาน บ้านเรือนกว่า ๒๐ หลัง ได้รับผลกระทบ ด้านนายบรรพต ยาพอง นายอำเภอเชียงคาน เปิดเผยกับสำนักข่าว ไอ.เอ็น.เอ็น.ว่า ขณะนี้สถานการณ์ในเขต อ.เชียงคาน กลับเข้าสู่ภาวะปกติ ระดับน้ำลดลงจนแห้งสนิททุกจุดแล้ว โดยต้องยอมรับว่าปริมาณฝนที่ตกลงมาดังกล่าวค่อนข้างมาก ส่งผลให้การระบายเป็นไปได้ช้า ประกอบกับน่าจะมีสิ่งอุดตันตามท่อระบายน้ำ จึงทำให้ยิ่งเป็นอุปสรรค อย่างไรก็ตามตนได้กำชับให้ทางเทศบาลเมืองเชียงคานเร่งขุดลอกคูคลอง รวมถึงท่อระบายน้ำตามจุดต่าง ๆ สำหรับเตรียมความพร้อมรับมือกับฝนระลอกใหม่ต่อไป (ไอ เอ็น เอ็น)