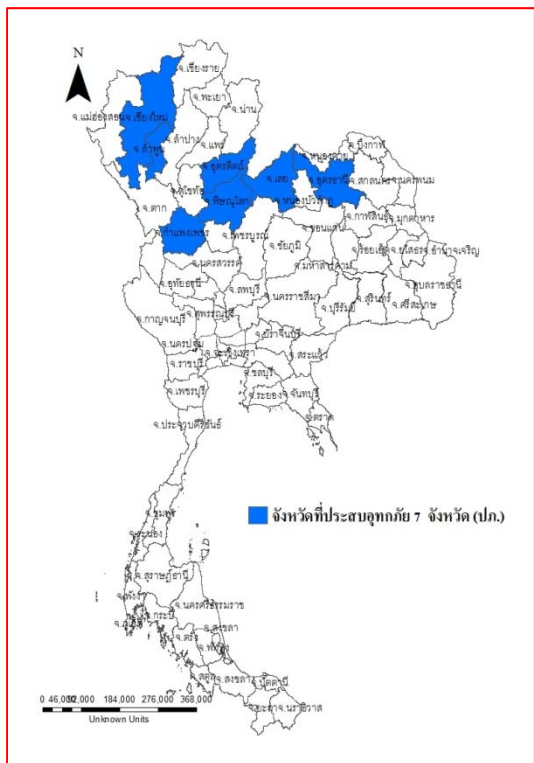




รายงานสถานการณ์น้ำ ศูนย์ป้องกันวิกฤติน้ำ กรมทรัพยากรน้ำ วันศุกร์ที่ ๑๙ พฤษภาคม ๒๕๖๐

สภาวะอากาศ ประเทศไทยจะมีฝนตกหนักถึงหนักมากหลายพื้นที่บริเวณภาคเหนือ ภาคตะวันออกเฉียงเหนือ ภาคกลาง และภาคตะวันออก ขอให้ประชาชนบริเวณดังกล่าวระวังอันตรายจากฝนตกหนักถึงหนักมากอาจทำให้น้ำท่วมฉับพลันและน้ำป่าไหลหลากที่จะเกิดขึ้นในระยะนี้ สำหรับคลื่นลมบริเวณทะเลอันดามันมีคลื่นสูง ๒-๔ เมตร ชาวเรือบริเวณดังกล่าวควรเดินเรือด้วยความระมัดระวัง และเรือเล็กควรงดออกจากฝั่งในระยะนี้ไว้ด้วย



สถานการณ์น้ำ

กรมอุตุนิยมวิทยา เตือนภาคเหนือ-ภาคอีสาน-ภาคกลาง-ภาคต่อ.ฝนตกหนักมาก ระวังน้ำป่า

จ.เชียงใหม่ อุทยานแห่งชาติดอยอินทนนท์ สั่งปิดน้ำตกแม่กลาง-แม่ยะ

จ.ลำปาง น้ำป่าไหลหลากพื้นที่อุทยานแห่งชาติแจ้ซ้อน

จ.เพชรบูรณ์ ฝนถล่มน้ำป่าทะลักคลองวังบาล

จ.กำแพงเพชร น้ำท่วม น้ำป่าทะลัก รพ.พรานกระต่าย ย้ายผู้ป่วยกลางดึก

จ.อุดรธานี ฝนชั้ตต่อเนื่อง ๓ วัน เส้นทางเป็ียง อ.น้ำโสม-อ.นาเยืองทรุดพังตัดขาดโลกภายนอก

จ.เลย ฝนหนักน้ำท่วมถนนอ.ภูกระดึงสูง ๑ เมตร ถนนขาด

จ.ขอนแก่น ฝนตกน้ำเอ่อท่วมพื้นที่เกษตรเสียหาย ขณะที่ชาวบ้านพากันจับปลาสนุกมือ

จ.ปทุมธานี ฝนตกน้ำท่วมถนน-ม.กรุงเทพฯหนัก

จ.ระยอง ฝนถล่มเกิดน้ำท่วมกว่า ๑๐ จุดสูงสุด ๒๐ ซม.

จ.ภูเก็ต ฝนเทกระหน่ำทั่วภูเก็ต กระทบถนนหลายพื้นที่เป็นอัมพาต

สถานการณ์น้ำต่างประเทศ

การช่วยเหลือ

สถานการณ์น้ำ

ระดับน้ำในแม่น้ำโขง : สรุปสถานการณ์น้ำประจำวัน : ศูนย์ประมวลวิเคราะห์สถานการณ์น้ำ กรมชลประทานระดับน้ำแม่น้ำโขง ณ วันที่ ๑๕ พฤษภาคม ๒๕๖๐ ที่สถานีเชียงแสน เชียงคาน หนองคาย นครพนม มุกดาหาร และโขงเจียม วัดได้- ๖.๕๒ ๓.๔๓ ๒.๕๙ ๒.๖๒ และ๒.๖๙ เมตร ตามลำดับ เปรียบเทียบกับตลิ่ง มีค่าเท่ากับ-๙.๑๖ -๑๑.๔๔ -๙.๙๘ -๙.๘๗ -๙.๐๖ และ-๑๑.๐๙ เมตร ตามลำดับ **แนวโน้มระดับน้ำท่า** สถานีเชียงแสน สถานีเชียงคาน สถานีหนองคาย สถานีมุกดาหาร สถานีนครพนม สถานีอุบลราชธานี **มีแนวโน้มระดับน้ำลดลง**

ระดับน้ำและคุณภาพน้ำของกลุ่มน้ำสงขลา กลุ่มน้ำทะเลสาบสงขลา ปัจจุบันสถานการณ์น้ำในลำน้ำโดยทั่วไปยังคงอยู่ในภาวะปกติ (ระดับน้ำต่ำกว่าระดับตลิ่งต่ำสุด) ระดับน้ำในลำน้ำส่วนใหญ่มีแนวโน้มลดลง (๑๓ พ.ค.- ๑๗ พ.ค.๒๕๖๐ ที่มา กรมชลประทาน) สถานีคลองลำ อ.ศรีนครินทร์ จ.พัทลุง สถานีคลองนุ้ย อ.เมือง จ.พัทลุง สถานีคลองหระ อ.หาดใหญ่ จ.สงขลา สถานีคลองอู่ตะเภา อ.หาดใหญ่ จ.สงขลา สถานีคลองอู่ตะเภา อ.คลองหอยโข่ง จ.สงขลา สถานีคลองอู่ตะเภา อ.สะเดา จ.สงขลา วัดปริมาณน้ำได้ ๘.๔๐ * ๑.๑๐ ๖๐.๐๐ ๔๘.๐๐ และ ๔๗.๒๐ ลบม./วินาที

สถานีตรวจวัดระดับน้ำ (CCTV) ณ วันที่ ๑๘ พฤษภาคม ๒๕๖๐ การตรวจวัดระดับน้ำจากกล้อง (CCTV) ระดับน้ำส่วนใหญ่อยู่ในเกณฑ์ปกติ

จังหวัด	สถานที่ตั้งกล้อง	แม่น้ำ/ลำน้ำ	วิกฤติ	วิกฤติ	ระดับน้ำ (ม.รทก.)			สถานการณ์	หมายเหตุ
			น้ำแล้ง	น้ำท่วม	พ.ศ.2560				
			ระดับน้อยกว่า	ระดับมากกว่า	16 พ.ค.	17 พ.ค.	18 พ.ค.		
จ.สุโขทัย	สะพานศรีสังขาลัย อ.ศรีสังขาลัย	ยม	60.14	71.78	60.50	60.50	60.50	น้ำปกติ	↔
จ.สุโขทัย	สะพานพระเมเย์ อ.เมือง	ยม	42.48	48.59	N/A	43.20	43.20	น้ำปกติ	↔
จ.อุตรดิตถ์	สะพานท่าเสา อ.เมือง	น่าน	49.22	56.91	55.00	55.40	55.50	น้ำปกติ	↑
จ.พิจิตร	สะพานเฉลิมพระเกียรติ ร.9 72 พรรษา อ.บางมูลนาก	น่าน	18.19	27.23	22.75	22.75	22.75	เพิ่มขึ้น	↔
จ.พิษณุโลก	สะพานสุพรรณกัลยา อ.เมือง	น่าน	33.98	44.52	37.10	37.10	37.10	น้ำปกติ	↔
จ.นครพนม	เทศบาล ต.นาแก อ.นาแก	ห้วยน้ำก่ำ/โจงอีสาน	139.05	142.42	141.88	141.98	142.03	น้ำปกติ	↑
จ.ขอนแก่น	บ้านเหล่านกชุม อ.เมือง	ชี	142.78	149.71	145.40	145.40	145.40	น้ำปกติ	↔
จ.บุรีรัมย์	สตึก อ.สตึก	มูล	123.13	128.76	N/A	N/A	N/A	น้ำปกติ	↔
จ.พระนครศรีอยุธยา	อ.เสนา	น้อย/เจ้าพระยา	2.00	5.00	1.05	1.00	1.15	น้ำปกติ	↑
จ.พระนครศรีอยุธยา	บ้านป้อม อ.พระนครศรีอยุธยา	เจ้าพระยา	-	-	0.20	0.25	0.35	น้ำปกติ	↑
จ.อุทัยธานี	อุทัยธานีใหม่ อ.เมือง	เจ้าพระยา	-	-	15.80	15.80	15.80	น้ำปกติ	↔
จ.สุพรรณบุรี	สะพานวัดพระรูป อ.เมือง	ท่าจีน	-1.26	2.75	0.80	0.90	1.05	น้ำปกติ	↑
จ.เพชรบุรี	เทศบาลเมืองเพชรบุรี อ.เมือง	เพชรบุรี	-	3.18	N/A2	N/A2	N/A2	น้ำปกติ	
จ.ประจวบคีรีขันธ์	ร.ร.อนุบาลบางสะพาน อ.บางสะพาน	คลองบางสะพาน/ชายฝั่งทะเลตะวันตก	-	3.30	0.50	0.40	0.45	น้ำปกติ	↑
จ.สงขลา	สถานีคลองอู่ตะเภาตอนล่าง อ.หาดใหญ่	ทะเลสาบสงขลา	-	-	1.90	1.65	1.45	น้ำปกติ	↓
จ.พัทลุง	สถานีคลองตะโหมด อ.ตะโหมด	ทะเลสาบสงขลา	-	-	22.30	22.25	22.25	น้ำปกติ	↔
จ.พัทลุง	สถานีลำปำ อ.เมือง	ทะเลสาบสงขลา	-	-	-1.55	-1.60	-1.60	น้ำปกติ	↔

*N/A คือ อ่านค่าระดับจากไม้วัดระดับ (staff) ไม่ได้ / ไม้วัดระดับ (staff) ชำรุด

**ม.รทก. คือ เมตรเทียบกับระดับน้ำทะเลปานกลาง

***ระดับน้ำทะเลปานกลาง (Mean Sea Level) หรือ ร.ทก. เป็นค่าการวัด ระดับน้ำทะเลขึ้นสูงสุด (High Tide : HT) และลงต่ำสุด (Low Tide : LT) ของแต่ละวัน ในช่วงระยะเวลาที่กำหนด แล้วนำค่ามาเฉลี่ยเป็นระดับน้ำทะเลปานกลาง สำหรับระยะเวลาที่ทำการรังวัดโดยทั่วไปจะต้องวัดเป็นเวลา ๑๘.๖ ปี ตามวิธีจักรของน้ำ ระดับน้ำทะเลปานกลางของแต่ละบริเวณทั่วโลกอาจจะมีค่าสูงไม่เท่ากัน

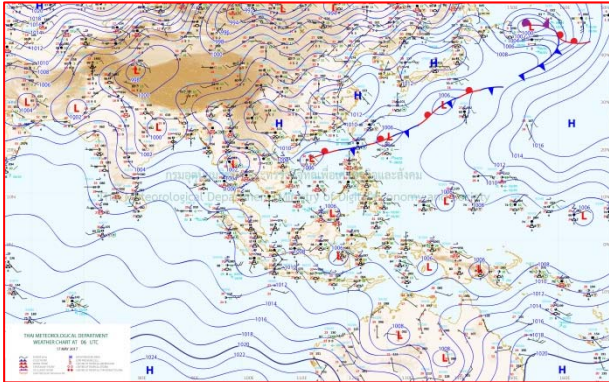
ในประเทศไทยใช้เวลาในการวัด ๕ ปี โดยเลือกที่ตำบลเกาะหลัก จังหวัดประจวบคีรีขันธ์ เป็นที่วัด แล้วนำมาหาค่าเฉลี่ย เพื่อใช้เป็นค่าระดับน้ำทะเลปานกลาง ให้มีค่า ๐.๐๐๐ เมตร ทำการถ่ายโยงมายังหมุด BM-A (ซึ่งถือว่าเป็นหมุดหลักฐานหมุดแรกของประเทศไทย) ซึ่งมีค่าระดับน้ำทะเลปานกลาง ๑.๔๔๗๗ เมตร

ปริมาณน้ำฝนสูงสุด (มม.)

จังหวัด	๑๓ พ.ค.๖๐	๑๔ พ.ค.๖๐	๑๕ พ.ค.๖๐	๑๖ พ.ค.๖๐	๑๗ พ.ค.๖๐
จ.แม่ฮ่องสอน.	๑๕.๐	๐.๔	๒.๘	๘.๔	๙.๔
จ.เชียงราย	-	-	๓๗.๕	๕๔.๐	๕๕.๖
จ.เชียงใหม่	๖๗.๕	๖.๘	๕.๓	๑๐๔.๕	๙๒.๑
จ.พะเยา	๐.๒	๐.๖	๒๔.๘	๑๐๕.๖	๗๒.๘
จ.น่าน	๒๘.๐	๑๙.๘	๘๕.๐	๙๐.๗	๓๒.๕
จ.ลำพูน	๙.๒	๑.๐	๐.๘	๔๐.๒	๓๐.๓
จ.ลำปาง	๒๑.๖	๒๑.๕	๒๓.๔	๗๓.๕	๔๑.๑
จ.แพร่	๑๐.๑	๐.๙	๐.๒	๑๑๘.๕	๑๐๑.๐
จ.อุตรดิตถ์	๔๐.๖	๘๖.๗	๒๐.๓	๑๓๐.๐	๙๐.๕
จ.สุโขทัย	๑๒.๔	๒๕.๕	๓.๓	๘๗.๒	๑๘๐.๗
จ.ตาก	๒๙.๐	๒๙.๙	๑๖.๔	๒๔.๒	๖๓.๕
จ.พิษณุโลก	๓๕.๑	๔๐.๐	๔๕.๐	๑๒๗.๐	๑๕๒.๐
จ.เพชรบูรณ์	๒.๖	๒.๑	๑๑.๒	๒๗.๕	๑๗๐.๔
จ.กำแพงเพชร	๓๗.๔	๕๐.๙	๖๔.๗	๘๐.๗	๒๔๘.๙
จ.พิจิตร	๐.๑	๑.๓	๓.๗	๓๘.๗	๑๓๓.๖
จ.หนองคาย	๘.๔	๘๐.๔	๗๐.๐	๔๙.๐	๗๐.๐
จ.เลย	๖๗.๐	๒๐.๑	๓.๒	๑๓๘.๐	๒๑๔.๐
จ.อุดรธานี	๘๒.๖	๔๗.๐	๖๗.๐	๑๑๐.๑	๙๑.๐
จ.หนองบัวลำภู	๔.๔	๔๑.๐	๒๘.๐	๑๑๐.๐	๔๕.๐
จ.นครพนม	๔๗.๗	๑๐.๒	๑๒.๓	๗๗.๕	๔.๒
จ.สกลนคร	๔๑.๐	๘๗.๕	๖๗.๐	๑๘.๕	๑๕.๕
จ.มุกดาหาร	๒๐.๐	๒๓.๔	๖๙.๑	-	๗.๐
จ.ขอนแก่น	๒๕.๕	๖.๗	๘๕.๑	๑๒๘.๘	๕๕.๒
จ.มหาสารคาม	๖.๕	๑๐๕.๕	๑๗.๕	๑๒๓.๐	๑๘.๐
จ.กาฬสินธุ์	๓๕.๐	๙๕.๕	๗๐.๐	๕๔.๓	๓๐.๐
จ.ร้อยเอ็ด	๒๗.๙	๑๕.๓	๒๙.๒	๓๓.๗	๕.๖
จ.ชัยภูมิ	๒.๐	๑.๖	๓๓.๑	๑๑๐.๐	๔๕.๐
จ.อุบลราชธานี	๖๖.๙	๐.๒	๓๖.๙	๑๐๓.๑	๗๕.๕
จ.อำนาจเจริญ	-	-	๖๒.๑	๔๘.๐	๒๐.๐
จ.ยโสธร	-	-	๓๖.๔	๖๕.๘	-
จ.สุรินทร์	๔๗.๓	๐.๕	-	๕.๙	๑๐.๕
จ.นครราชสีมา	๑๒.๓	๒๗.๒	๓๑.๐	๖๕.๐	๑๘.๐
จ.บุรีรัมย์	๒๕.๗	-	๐.๒	๑๐.๐	๑๑.๕
จ.ศรีสะเกษ	๑๔.๐	๕๗.๐	๒๓.๒	๘๓.๔	๒๖.๓

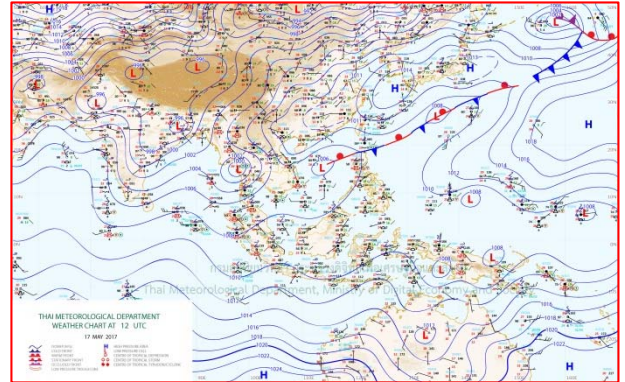


แผนที่อากาศ



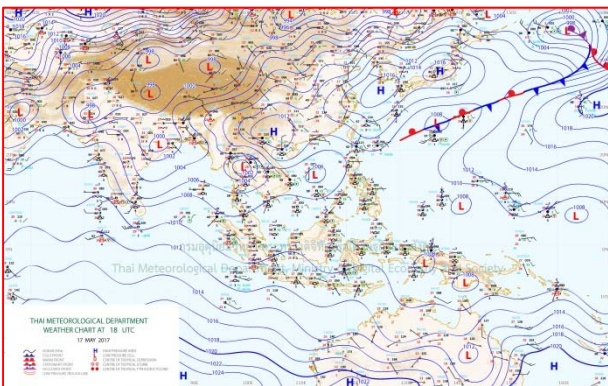
๑๗ พ.ค.๖๐ เวลา ๐๓:๐๐ น.

๑



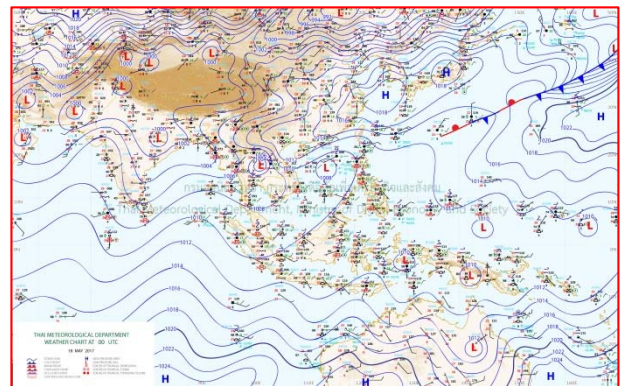
๑๗ พ.ค.๖๐ เวลา ๑๒:๐๐ น.

๒



๑๘ พ.ค.๖๐ เวลา ๑๘:๐๐ น.

๓




๑๘ พ.ค.๖๐ เวลา ๐๐:๐๐ น.

๔

รายงานปริมาณน้ำฝนจากกรมอุตุนิยมวิทยา

วันที่ 18 พฤษภาคม 2560

รายงานฝน เวลา 07.00 น.ของวันที่ 17 พฤษภาคม 2560

สถานีอุตุนิยมวิทยา					ปริมาณน้ำฝน24 ชม.(mm)	ปริมาณน้ำฝนสะสม(mm.)								
ภาคเหนือ					สูงสุด ของประเทศ	248.9	2,442.6	ภาคใต้ฝั่งตะวันออก						
สถานีอุตุนิยมวิทยา	ปริมาณน้ำฝน24 ชม.(mm)	ปริมาณน้ำฝนสะสม(mm.)	ปริมาณฝนพ.ล.(mm.)	สถานะฝนสะสมปัจจุบันเทียบกับค่าเฉลี่ย 30 ปี	สูงสุด ของภาคเหนือ	248.9	618.3	สถานีอุตุนิยมวิทยา	ปริมาณน้ำฝน24 ชม.(mm)	ปริมาณน้ำฝนสะสม(mm.)	ปริมาณฝนพ.ล.(mm.)	สถานะฝนสะสมปัจจุบันเทียบกับค่าเฉลี่ย 30 ปี		
แม่ฮ่องสอน	2.4	99.4	174.5	ต่ำกว่า	สูงสุด ของภาคตะวันออกเฉียงเหนือ	149.7	478.1	เพชรบุรี	3.1	411.7	99.5	สูงกว่า		
ดอยอ่างขาง	52.3	342.6	***	***	สูงสุด ของภาคใต้ฝั่งตะวันออก	18.9	2,442.6	หนองพลับ สกษ.	6.0	353.7	153.2	สูงกว่า		
เชียงใหม่	47.1	375.2	213.4	สูงกว่า	สูงสุด ของภาคใต้ฝั่งตะวันตก	28.0	1,010.5	หัวหิน	2.1	450.3	108.9	สูงกว่า		
เชียงใหม่ สกษ.	-	353.8	214.3	สูงกว่า	ภาคตะวันออกเฉียงเหนือ				ประจวบคีรีขันธ์	17.8	735.7	126.9	สูงกว่า	
ทุ่งช้าง	20.8	399.8	220.1	สูงกว่า	สถานีอุตุนิยมวิทยา	ปริมาณน้ำฝน24 ชม.(mm)	ปริมาณน้ำฝนสะสม(mm.)	ปริมาณฝนพ.ล.(mm.)	สถานะฝนสะสมปัจจุบันเทียบกับค่าเฉลี่ย 30 ปี	ชุมพร	-	992.0	190.8	สูงกว่า
พะเยา	57.0	392.1	179.7	สูงกว่า	สถานีอุตุนิยมวิทยา	ปริมาณน้ำฝน24 ชม.(mm)	ปริมาณน้ำฝนสะสม(mm.)	ปริมาณฝนพ.ล.(mm.)	สถานะฝนสะสมปัจจุบันเทียบกับค่าเฉลี่ย 30 ปี	สวี สกษ.	5.2	1,033.0	210.4	สูงกว่า
ห้วยฝาง	18.2	282.0	183.0	สูงกว่า	สถานีอุตุนิยมวิทยา	ปริมาณน้ำฝน24 ชม.(mm)	ปริมาณน้ำฝนสะสม(mm.)	ปริมาณฝนพ.ล.(mm.)	สถานะฝนสะสมปัจจุบันเทียบกับค่าเฉลี่ย 30 ปี	เกาะสมุย	15.1	1,248.5	155.9	สูงกว่า
เด่น	40.2	351.3	158.7	สูงกว่า	เลย สกษ.	149.7	420.5	202.7	สูงกว่า	สุราษฎร์ธานี	14.5	507.7	178.0	ต่ำกว่า
แม่สะเรียง	9.4	145.9	162.3	ต่ำกว่า	หนองคาย	-	86.8	224.9	ต่ำกว่า	นครศรีธรรมราช	3.2	2,212.0	173.8	สูงกว่า
แม่ใจ สกษ.	-	-	163.8	ต่ำกว่า	เลย	164.1	478.1	199.3	สูงกว่า	นครศรีธรรมราช สกษ.	18.9	2,442.6	210.7	สูงกว่า
เชียงใหม่	54.8	214.9	162.0	สูงกว่า	อุดรธานี	11.7	357.9	198.5	สูงกว่า	สุราษฎร์ธานี สกษ.	5.0	1,320.4	157.5	สูงกว่า
ลำปาง	-	208.3	160.4	สูงกว่า	สกลนคร สกษ.	-	442.0	217.3	สูงกว่า	พระแสง สอท.	5.3	748.7	161.6	สูงกว่า
ลำพูน	30.3	293.5	154.8	สูงกว่า	สกลนคร	7.0	409.5	227.6	สูงกว่า	ฉวาง	2.6	874.7	206.2	สูงกว่า
แพร่	35.4	337.0	178.1	สูงกว่า	นครพนม	0.4	396.4	257.1	สูงกว่า	พิทลุง สกษ.	0.1	1,514.8	132.3	สูงกว่า
น่าน	11.5	236.4	177.3	ต่ำกว่า	นครพนม สกษ.	0.2	319.5	180.2	สูงกว่า	สงขลา	ไม่มีฝน	1,064.4	119.6	สูงกว่า
น่าน สกษ.	12.2	257.1	181.0	สูงกว่า	หนองบัวลำภู	11.0	405.3	***	***	หาดใหญ่	ไม่มีฝน	1,002.6	147.7	สูงกว่า
ลำปาง สกษ.	33.2	427.5	174.6	สูงกว่า	ขอนแก่น	9.7	235.3	168.7	ต่ำกว่า	ดอนขันธ์ สกษ.	ไม่มีฝน	976.8	174.1	สูงกว่า
อุดรดิตถ์	84.5	462.8	230.0	สูงกว่า	มหาสารคาม	16.7	388.4	161.5	สูงกว่า	สะเดา	ไม่มีฝน	745.0	114.0	สูงกว่า
สุโขทัย	180.7	381.5	158.3	สูงกว่า	มุกดาหาร	0.4	297.2	199.5	สูงกว่า	ปัตตานี	12.5	1,025.2	137.5	สูงกว่า
ศรีสะเกษ สกษ.	176.7	444.7	184.5	สูงกว่า	ท่าพระ สกษ.	11.7	338.1	157.1	สูงกว่า	ยะลา สกษ.	17.1	1,448.5	***	***
นลัมสิก	132.3	295.4	150.8	สูงกว่า	กาฬสินธุ์	4.7	299.5	190.1	สูงกว่า	นราธิวาส	9.2	1,880.1	142.1	สูงกว่า
แม่สอด	17.8	99.6	174.2	ต่ำกว่า	ชัยภูมิ	-	113.0	140.2	ต่ำกว่า	ภาคใต้ฝั่งตะวันตก				
ตาก	48.2	229.3	174.9	สูงกว่า	ร้อยเอ็ด สกษ.	5.6	280.9	178.9	สูงกว่า	สถานีอุตุนิยมวิทยา	ปริมาณน้ำฝน24 ชม.(mm)	ปริมาณน้ำฝนสะสม(mm.)	ปริมาณฝนพ.ล.(mm.)	สถานะฝนสะสมปัจจุบันเทียบกับค่าเฉลี่ย 30 ปี
เขื่อนภูมิพล	57.9	293.4	197.6	สูงกว่า	ร้อยเอ็ด	4.7	304.9	186.1	สูงกว่า	กระบี่	ไม่มีฝน	743.40	171.60	สูงกว่า
พิษณุโลก	-	329.9	170.9	สูงกว่า	อุบลราชธานี (ศูนย์ฯ)	47.7	361.3	208.6	สูงกว่า	ภูเก็ต	5.6	644.80	259.50	สูงกว่า
เพชรบูรณ์	170.4	403.9	162.8	สูงกว่า	อุบลราชธานี สกษ.	23.8	292.6	188.6	สูงกว่า	ภูเก็ต (ศูนย์ฯ)	10.2	665.60	281.50	สูงกว่า
กำแพงเพชร	248.9	618.3	195.5	สูงกว่า	ศรีสะเกษ	26.3	263.4	208.0	สูงกว่า	เกาะลันตา	-	450.90	244.80	สูงกว่า
อุ้มผาง	63.5	342.9	195.0	สูงกว่า	ท่าตูม	-	97.4	172.3	ต่ำกว่า	ตรัง	24.0	1,010.50	217.50	สูงกว่า
พิจิตร สกษ.	133.6	359.7	162.6	สูงกว่า	นครราชสีมา	-	254.5	154.1	สูงกว่า	สตูล	ไม่มีฝน	819.40	233.30	สูงกว่า
ดอนเมฆเซอร์ สกษ.	36.2	204.5	202.6	สูงกว่า	สุรินทร์	5.4	309.5	179.8	สูงกว่า	สรุปปริมาณฝนมาก	สถานีอุตุนิยมวิทยา	ปริมาณน้ำฝน24 ชม.(mm)	ปริมาณน้ำฝนสะสม(mm.)	
วิเชียรบุรี	11.6	204.9	158.1	ต่ำกว่า	สุรินทร์ สกษ.	-	135.8	171.7	ต่ำกว่า	1	กำแพงเพชร	248.9	618.3	
ภาคกลาง					ไชยชัย	2.9	281.9	149.0	สูงกว่า	2	สุโขทัย	180.7	381.5	
สถานีอุตุนิยมวิทยา	ปริมาณน้ำฝน24 ชม.(mm)	ปริมาณน้ำฝนสะสม(mm.)	ปริมาณฝนพ.ล.(mm.)	สถานะฝนสะสมปัจจุบันเทียบกับค่าเฉลี่ย 30 ปี	ปากช่อง สกษ.	4.3	417.4	136.1	สูงกว่า	3	ศรีสะเกษ สกษ.	176.7	444.7	
นครสวรรค์	95.2	322.3	150.7	สูงกว่า	นางรอง	ฝนเล็กน้อย	278.6	166.6	สูงกว่า	4	เพชรบูรณ์	170.4	403.9	
ตากฟ้า สกษ.	20.1	293.6	149.4	สูงกว่า	บุรีรัมย์	11.5	319.6	179.7	สูงกว่า	5	เลย	164.1	478.1	
ชัยนาท สกษ.	56.8	125.0	135.8	ต่ำกว่า	ภาคตะวันออก				ปริมาณฝนสูงสุด	กำแพงเพชร	248.9	618.3		
อุทัยธานี	9.2	70.0	208.0	ต่ำกว่า	สถานีอุตุนิยมวิทยา	ปริมาณน้ำฝน24 ชม.(mm)	ปริมาณน้ำฝนสะสม(mm.)	ปริมาณฝนพ.ล.(mm.)	สถานะฝนสะสมปัจจุบันเทียบกับค่าเฉลี่ย 30 ปี	ฝนสะสมสูงสุด	นครศรีธรรมราช สกษ.	18.9	2,442.6	
พระนครศรีอยุธยา	7.4	179.4	***	***	นครนายก	46.3	98.9	***	***					
บัวชุม	-	144.0	136.2	ต่ำกว่า	ปราจีนบุรี	23.5	263.8	231.0	ต่ำกว่า	1	กำแพงเพชร	248.9	618.3	
ปทุมธานี สกษ.	27.5	449.8	171.9	สูงกว่า	กบินทร์บุรี	8.8	224.5	192.3	ต่ำกว่า	2	สุโขทัย	180.7	381.5	
สมุทรปราการ สกษ.	68.0	289.4	***	***	สระแก้ว	6.2	275.7	179.3	สูงกว่า	3	ศรีสะเกษ สกษ.	176.7	444.7	
ทองผาภูมิ	37.2	311.8	227.5	สูงกว่า	ฉะเชิงเทรา	11.8	464.3	147.7	สูงกว่า	4	เพชรบูรณ์	170.4	403.9	
สุพรรณบุรี	-	194.1	114.3	สูงกว่า	ชลบุรี	92.4	349.0	175.3	สูงกว่า	5	เลย	164.1	478.1	
ลพบุรี	5.0	187.2	147.1	ต่ำกว่า	เกาะสีชัง	22.3	254.9	134.4	สูงกว่า	ปริมาณฝนสูงสุด	กำแพงเพชร	248.9	618.3	
อุทธรณ์ สกษ.	2.7	135.9	112.0	ต่ำกว่า	ทัพพะ	41.0	351.7	148.3	สูงกว่า	ฝนสะสมสูงสุด	นครศรีธรรมราช สกษ.	18.9	2,442.6	
สนามนีนสารภคภูมิ	10.8	175.7	155.0	ต่ำกว่า	ลจัญประเทศ	1.8	496.1	168.3	สูงกว่า					
สมุทรสงคราม	4.2	174.3	***	***	แหลมฉบัง	31.8	311.3	137.2	สูงกว่า					
กาญจนบุรี	13.7	194.4	145.3	ต่ำกว่า	สัตหีบ	6.9	541.6	171.9	สูงกว่า					
นครปฐม	0.5	247.2	116.2	สูงกว่า	ระยอง	69.3	587.1	198.6	สูงกว่า					
กรุงเทพฯ บางนา สกษ.	10.7	400.8	199.8	สูงกว่า	หัวไผ่ สกษ.	23.8	458.6	204.9	สูงกว่า					
กรุงเทพฯ ท่าเรือคลองเตย	10.0	342.2	245.5	ต่ำกว่า	จันทบุรี	-	524.0	392.5	ต่ำกว่า					
กรุงเทพฯ เหนือนคร	13.2	395.0	247.7	สูงกว่า	พลับ สกษ.	-	247.5	356.9	ต่ำกว่า					
สนามบินดอนเมือง	42.8	-	207.6	ต่ำกว่า	ตราด	6.1	647.8	426.7	สูงกว่า					
ปาร์ก	ไม่มีฝน	-	140.9	ต่ำกว่า										
ราชบุรี	-	100.4	147.7	ต่ำกว่า										

สัญลักษณ์ ***ไม่มีข้อมูล - ยังไม่ได้รับรายงาน/ไม่มีข้อมูล/ไม่มีฝน

หมายเหตุ ใ้รับรายงานเพิ่มเติมโดยการบันทึกของเจ้าหน้าที่เป็นรายวัน ณ เวลา 07:00 น.

ปริมาณฝนสูงสุด -ไม่มี -

รายงานสรุปสภาพน้ำในอ่างเก็บน้ำขนาดใหญ่และขนาดกลาง

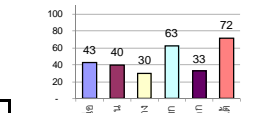
รายงานสถานการณ์ ณ วันที่ 18 พฤษภาคม 2560

ปริมาณน้ำในอ่างที่ใช้การได้ในสปีดทันที + มากกว่า / - น้อยกว่า สปีดกำหนด

106.54 ล้าน ลบ.ม.

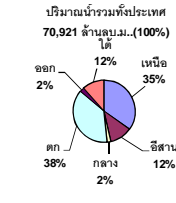
สรุปสถานการณ์ปริมาณน้ำในอ่างเก็บน้ำที่ใช้ในทุกกรมทั้งประเทศ มากกว่าปริมาณน้ำที่ไหลเข้าอ่าง เมื่อเทียบกับสปีดที่กำหนด การใช้น้ำอย่างระมัดระวัง

% ปริมาณน้ำรวมแต่ละภาคปัจจุบัน



สรุปสถานการณ์ปริมาณน้ำในอ่างฯ

คงที่	4	อ่าง
ลดลง	12	อ่าง
เพิ่มขึ้น	22	อ่าง



เปรียบเทียบปริมาณน้ำรวมทั่วประเทศปัจจุบัน
ในปี 60 และ ปี 59

วันที่ 18 พฤษภาคม 2560 เท่ากับ
37,570 ล้าน ลบ.ม. หรือ เท่ากับ
53%

วันที่ 18 พฤษภาคม 2559 เท่ากับ
31,512 ล้าน ลบ.ม. หรือ เท่ากับ
44%

ภาค	สถานการณ์ปริมาณน้ำในอ่าง				ปริมาณน้ำเปลี่ยนแปลง (ล้าน ม.³)	สถานะ
	ลดลง (แห่ง)	คงที่ (แห่ง)	เพิ่มขึ้น (แห่ง)	รวม (แห่ง)		
ภาคเหนือ	3	-	4	7	-67.00	ปริมาณน้ำในอ่างเก็บน้ำลดลง
ภาคตะวันออกเฉียงเหนือ	2	1	9	12	49.00	ปริมาณน้ำในอ่างเก็บน้ำเพิ่มขึ้น
ภาคกลาง	1	-	2	3	1.00	ปริมาณน้ำในอ่างเก็บน้ำเพิ่มขึ้น
ภาคตะวันออก	1	-	1	2	-15.00	ปริมาณน้ำในอ่างเก็บน้ำลดลง
ภาคตะวันออก	3	2	5	10	-6.54	ปริมาณน้ำในอ่างเก็บน้ำลดลง
ภาคใต้	2	1	1	4	-68.00	ปริมาณน้ำในอ่างเก็บน้ำลดลง
รวมทั้งประเทศ	12	4	22	38	-106.54	ปริมาณน้ำในอ่างเก็บน้ำลดลง

ภาค	อ่างเก็บน้ำ	ความจุที่รับกักเก็บ (ล้าน ม.³)	ปริมาณน้ำที่ใช้งานได้จริง (ล้าน ม.³)	ปริมาณน้ำในอ่าง (ล้าน ม.³)	%	ปัจจุบัน วันที่ 18 พฤษภาคม 2560				สปีดกำหนด วันที่ 12 พฤษภาคม 2560				ปริมาณน้ำ + เพิ่มขึ้น - ลดลง (ล้าน ม.³)	สถานการณ์ในอ่าง		
						ปริมาณน้ำรวม		ปริมาณน้ำใช้การได้จริง		ปริมาณน้ำรวม		ปริมาณน้ำใช้การได้จริง					
						วันที่ 18 พฤษภาคม 2559	%	ปริมาณน้ำรวม	%	ปริมาณน้ำรวม	%	ปริมาณน้ำรวม	%				
ภาคเหนือ (7)																	
1	ภูมิพล (2)	ดาก	13,462	3,800	9,662	4,094	30%	5,488	41%	1,688	13%	5,511	41%	1,711	13%	-23.00	ลดลง
2	สิริกิติ์ (2)	อุดรดิตถ์	9,510	2,850	6,660	3,630	38%	4,612	48%	1,762	19%	4,679	49%	1,829	19%	-67.00	ลดลง
3	แม่โจ้	เชียงใหม่	265	12	253	25	9%	79	30%	67	25%	81	31%	69	26%	-2.00	ลดลง
4	แม่โจ้	เชียงใหม่	263	14	249	24	9%	36	14%	22	8%	34	13%	20	8%	2.00	เพิ่มขึ้น
5	กุ่ม	ลำปาง	106	3	103	18	17%	65	61%	62	58%	58	55%	55	52%	7.00	เพิ่มขึ้น
6	กุ่ม	ลำปาง	170	6	164	16	9%	100	59%	94	55%	97	57%	91	54%	3.00	เพิ่มขึ้น
7	แควน้อย	พิษณุโลก	939	43	896	242	26%	273	29%	230	24%	260	28%	217	23%	13.00	เพิ่มขึ้น
รวมภาคเหนือ 34.85%																	
ภาคตะวันออกเฉียงเหนือ (12)																	
8	ห้วยหลวง	อุดรธานี	136	7	129	15	11%	57	42%	50	37%	56	41%	49	36%	1.00	เพิ่มขึ้น
9	น้ำพอง	สกลนคร	520	45	475	142	27%	208	40%	163	31%	187	36%	142	27%	21.00	เพิ่มขึ้น
10	น้ำพอง (2)	สกลนคร	165	8	157	38	23%	59	36%	51	31%	55	33%	47	28%	4.00	เพิ่มขึ้น
11	จำปาศักดิ์	ชัยภูมิ	164	37	127	53	32%	84	51%	47	29%	81	49%	44	27%	3.00	เพิ่มขึ้น
12	อุบลรัตน์ (2)	ขอนแก่น	2,431	581	1,850	526	22%	1,082	45%	501	21%	1,061	44%	480	20%	21.00	เพิ่มขึ้น
13	ลำปาว	กาฬสินธุ์	1,980	100	1,880	318	16%	553	28%	453	23%	512	26%	412	21%	41.00	เพิ่มขึ้น
14	ลำคอง	นครราชสีมา	314	22	292	75	24%	70	22%	48	15%	71	23%	49	16%	-1.00	ลดลง
15	ลำพระเพลิง	นครราชสีมา	155	1	154	28	18%	66	43%	65	42%	63	41%	62	40%	3.00	เพิ่มขึ้น
16	มูลขาม	นครราชสีมา	141	7	134	34	24%	57	40%	50	35%	57	40%	50	35%	-	คงที่
17	ลำทะลุ	นครราชสีมา	275	7	268	52	19%	77	28%	70	25%	76	28%	69	25%	1.00	เพิ่มขึ้น
18	ลำน้ำมูล	บุรีรัมย์	121	3	118	57	47%	60	50%	57	47%	59	49%	56	46%	1.00	เพิ่มขึ้น
19	สิรินธร (2)	อุบลราชธานี	1,966	831	1,135	916	47%	976	50%	145	7%	1,022	52%	191	10%	-46.00	ลดลง
รวมภาคตะวันออกเฉียงเหนือ 11.80%																	
ภาคกลาง (3)																	
20	ป่าสักชลสิทธิ์	ลพบุรี	960	3	957	235	24%	196	20%	193	20%	208	22%	205	21%	-12.00	ลดลง
21	ห้วยเสลา	อุทัยธานี	160	17	143	43	27%	85	53%	68	43%	82	51%	65	41%	3.00	เพิ่มขึ้น
22	กรมเสียว	สุพรรณบุรี	240	40	200	57	24%	130	54%	90	38%	120	50%	80	33%	10.00	เพิ่มขึ้น
รวมภาคกลาง 1.92%																	
ภาคตะวันออก (2)																	
23	ศรีนครินทร์ (2)	กาญจนบุรี	17,745	10,265	7,480	11,749	66%	12,623	71%	2,358	13%	12,616	71%	2,351	13%	7.00	เพิ่มขึ้น
24	วชิราลงกรณ (2)	กาญจนบุรี	8,860	3,012	5,848	3,741	42%	4,086	46%	1,074	12%	4,108	46%	1,096	12%	-22.00	ลดลง
รวมภาคตะวันออก 37.51%																	
ภาคใต้ (6+4)																	
25	ขุนด่าน	นครนายก	224	5.00	219	60	27%	50	22%	45	20%	52	23%	47	21%	-2.00	ลดลง
26	คลองสิริกิติ์	ฉะเชิงเทรา	420	30.00	390	73	17%	75	18%	45	11%	77	18%	47	11%	-2.00	ลดลง
27	บางพระ (3)	ชลบุรี	117	12.00	105	20	17%	68	58%	56	48%	67	57%	55	47%	1.00	เพิ่มขึ้น
28	หนองปลาไหล (3)	ระยอง	164	13.75	150	79	48%	100	61%	86	53%	98	60%	84	51%	2.00	เพิ่มขึ้น
29	ประแสร์ (3)	ระยอง	295	20.00	275	141	48%	97	33%	77	26%	97	33%	77	26%	-	คงที่
30	มาบประชัน (3)	ระยอง	17	0.72	16	7	42%	8	50%	8	46%	8	48%	7.27	44%	0.33	เพิ่มขึ้น
31	หนองค้อ (3)	ระยอง	21	1.00	20	2	10%	11	50%	10	46%	11	50%	9.74	46%	-	คงที่
32	ดอกกรวย (3)	ระยอง	79	3.00	76	17	21%	49	62%	46	58%	46	58%	42.72	54%	3.29	เพิ่มขึ้น
33	คลองใหญ่ (3)	ระยอง	45	3.00	42	23	50%	25	54%	22	48%	24	53%	20.88	46%	0.84	เพิ่มขึ้น
34	นกกตมหารัง	ปราจีนบุรี	295	19.00	276	-	0%	68	23%	49	17%	78	26%	59.00	20%	-10.00	ลดลง
รวมภาคใต้ 2.37%																	
ภาคใต้ (4)																	
35	แก่งกระจาน	เพชรบุรี	710	65	645	205	29%	289	41%	224	32%	289	41%	224	32%	-	คงที่
36	ปราณบุรี	ประจวบคีรีขันธ์	391	18	373	56	14%	171	44%	153	39%	170	43%	152	39%	1.00	เพิ่มขึ้น
37	รัชชประภา (2)	สุราษฎร์ธานี	5,639	1,352	4,287	4,006	71%	4,306	76%	2,954	52%	4,348	77%	2,996	53%	-42.00	ลดลง
38	บางยาง (2)	ยะลา	1,454	276	1,178	694	48%	1,132	78%	856	59%	1,159	80%	883	61%	-27.00	ลดลง
รวมภาคใต้ 11.55%																	
รวมทั้งประเทศ 100% (38)																	

ที่มาข้อมูล : ตารางสรุปสภาพน้ำในอ่างเก็บน้ำขนาดใหญ่ทั่วประเทศ และตารางสรุปสภาพน้ำในอ่างเก็บน้ำภาคตะวันออก กรมชลประทาน

หมายเหตุ :

- อ่างเก็บน้ำขนาดใหญ่ หมายถึง อ่างเก็บน้ำที่มีความจุตั้งแต่ 100 ล้าน ลบ.ม. ขึ้นไป
- เป็นอ่างเก็บน้ำอยู่ในความรับผิดชอบของการไฟฟ้าฝ่ายผลิตแห่งประเทศไทย (10) นอกนั้นอยู่ในความรับผิดชอบของกรมชลประทาน (28)
- เป็นอ่างเก็บน้ำขนาดกลางที่มีความสำคัญต่อการอุตสาหกรรมและการประปา ของลุ่มน้ำชายฝั่งทะเลตะวันออก
- ที่มา : กรมชลประทาน และการไฟฟ้าฝ่ายผลิตแห่งประเทศไทย
- จังหวัดที่มีอ่างเก็บน้ำขนาดใหญ่มีจำนวน 26 จังหวัด ไม่มี 50 จังหวัด

รท. หมายถึง ระดับเก็บกักของอ่าง

ศูนย์ข้อมูล

ศูนย์ป้องกันกักตุนน้ำ กรมทรัพยากรน้ำ

ลำดับของเขื่อนตามความจุ

- ศรีนครินทร์ 2.ภูมิพล 3.สิริกิติ์ 4.วชิราลงกรณ 5.รัชชประภา
- ลพบุรี 7.สิรินธร 8.บางพระ 9.ลำปาว 10.ป่าสัก

ลำดับของเขื่อนตามปริมาณน้ำใช้การได้

- ภูมิพล 2.ศรีนครินทร์ 3.สิริกิติ์ 4.วชิราลงกรณ 5.รัชชประภา
- ลำปาว 7.ลพบุรี 8.บางพระ 9.สิรินธร 10.ป่าสัก

เตือน'เหนือ-อีสาน-กลาง-ตอ.'ฝนตกหนักมาก ระวังน้ำป่า

กรมอุตุนิยมวิทยาพยากรณ์อากาศว่า ๒๔ ชั่วโมงข้างหน้า ประเทศไทยจะมีฝนตกหนักถึงหนักมากหลายพื้นที่บริเวณภาคเหนือ ภาคตะวันออกเฉียงเหนือ ภาคกลาง และภาคตะวันออก ขอให้ประชาชนบริเวณดังกล่าวระวังอันตรายจากฝนตกหนักถึงหนักมากอาจทำให้น้ำท่วมฉับพลันและน้ำป่าไหลหลากที่จะเกิดขึ้นในระยะนี้ สำหรับคลื่นลมบริเวณทะเลอันดามันมีคลื่นสูง ๒-๔ เมตร ชาวเรือบริเวณดังกล่าวควรเดินเรือด้วยความระมัดระวัง และเรือเล็กควรงดออกจากฝั่งในระยะนี้ไว้ด้วย พยากรณ์อากาศสำหรับประเทศไทยตั้งแต่ ๖.๐๐ น.วันนี้ถึง ๖.๐๐ น.วันพรุ่งนี้

ภาคเหนือ มีเมฆมาก กับมีฝนฟ้าคะนอง ร้อยละ ๘๐ ของพื้นที่ และมีฝนตกหนักถึงหนักมากหลายพื้นที่ ส่วนมากบริเวณจังหวัดแม่ฮ่องสอน เชียงใหม่ ลำพูน ลำปาง ตาก กำแพงเพชร เชียงราย พะเยา น่าน แพร่ อุตรดิตถ์ สุโขทัย พิษณุโลก พิจิตร และเพชรบูรณ์ อุณหภูมิต่ำสุด ๒๐-๒๔ องศาเซลเซียส อุณหภูมิสูงสุด ๒๖-๒๙ องศาเซลเซียส ลมตะวันตกเฉียงใต้ ความเร็ว ๑๐-๒๕ กม./ชม.

ภาคตะวันออกเฉียงเหนือ มีเมฆมาก กับมีฝนฟ้าคะนอง ร้อยละ ๗๐ ของพื้นที่ และมีฝนตกหนักถึงหนักมากบางแห่ง ส่วนมากบริเวณจังหวัดเลย หนองบัวลำภู อุดรธานี มหาสารคาม ขอนแก่น ชัยภูมิ นครราชสีมา บุรีรัมย์ สุรินทร์ ศรีสะเกษ และอุบลราชธานี อุณหภูมิต่ำสุด ๒๒-๒๕ องศาเซลเซียส อุณหภูมิสูงสุด ๒๓-๓๒ องศาเซลเซียส ลมตะวันตกเฉียงใต้ ความเร็ว ๑๐-๓๐ กม./ชม.

ภาคกลาง มีเมฆมาก กับมีฝนฟ้าคะนอง ร้อยละ ๘๐ ของพื้นที่ และมีฝนตกหนักบางแห่ง ส่วนมากบริเวณจังหวัดราชบุรี กาญจนบุรี สุพรรณบุรี อุทัยธานี ชัยนาท นครสวรรค์ ลพบุรี สระบุรี และพระนครศรีอยุธยา อุณหภูมิต่ำสุด ๒๔-๒๕ องศาเซลเซียส อุณหภูมิสูงสุด ๒๘-๓๐ องศาเซลเซียส ลมตะวันตกเฉียงใต้ ความเร็ว ๑๐-๓๐ กม./ชม.

ภาคตะวันออก มีเมฆมาก กับมีฝนฟ้าคะนอง ร้อยละ ๘๐ ของพื้นที่ และมีฝนตกหนักถึงหนักมากบางแห่ง ส่วนมากบริเวณจังหวัดปราจีนบุรี ชลบุรี ระยอง จันทบุรี และตราด อุณหภูมิต่ำสุด ๒๔-๒๕ องศาเซลเซียส อุณหภูมิสูงสุด ๒๘-๓๐ องศาเซลเซียส ลมตะวันตกเฉียงใต้ ความเร็ว ๑๕-๓๕ กม./ชม. ทะเลมีคลื่นสูง ๑-๒ เมตร บริเวณที่มีฝนฟ้าคะนองคลื่นสูงมากกว่า ๒ เมตร

ภาคใต้ (ฝั่งตะวันออก) มีเมฆเป็นส่วนมาก กับมีฝนฟ้าคะนอง ร้อยละ ๖๐ ของพื้นที่ และมีฝนตกหนักบางแห่ง ส่วนมากบริเวณจังหวัดเพชรบุรี ประจวบคีรีขันธ์ ชุมพร สุราษฎร์ธานี และนครศรีธรรมราช อุณหภูมิต่ำสุด ๒๕-๒๗ องศาเซลเซียส อุณหภูมิสูงสุด ๓๐-๓๔ องศาเซลเซียส ลมตะวันตกเฉียงใต้ ความเร็ว ๑๕-๓๕ กม./ชม. ทะเลมีคลื่นสูงประมาณ ๑ เมตร ห่างฝั่งคลื่นสูง ๑-๒ เมตร

ภาคใต้ (ฝั่งตะวันตก) มีเมฆมาก กับมีฝนฟ้าคะนอง ร้อยละ ๗๐ ของพื้นที่ และมีฝนตกหนักบางแห่ง ส่วนมากบริเวณจังหวัดระนอง พังงา และภูเก็ต อุณหภูมิต่ำสุด ๒๒-๒๖ องศาเซลเซียส อุณหภูมิสูงสุด ๓๐-๓๓ องศาเซลเซียส ลมตะวันตกเฉียงใต้ ความเร็ว ๒๐-๔๕ กม./ชม. ทะเลมีคลื่นสูง ๒-๔ เมตร

กรุงเทพมหานครและปริมณฑล มีเมฆมาก กับมีฝนฟ้าคะนอง ร้อยละ ๘๐ ของพื้นที่ และมีฝนตกหนักบางแห่ง อุณหภูมิต่ำสุด ๒๔-๒๕ องศาเซลเซียส อุณหภูมิสูงสุด ๒๙-๓๐ องศาเซลเซียส ลมใต้ ความเร็ว ๑๕-๓๐ กม./ชม.

อุทยานแห่งชาติดอยอินทนนท์ สั่งปิดน้ำตกแม่กลาง-แม่ยะ

เชียงใหม่ฝนตกหนัก อุทยานแห่งชาติดอยอินทนนท์ ประกาศปิดแหล่งท่องเที่ยว น้ำตก ๒ แห่ง คือ น้ำตกแม่กลาง และน้ำตกแม่ยะ จนกว่าสถานการณ์เข้าสู่ภาวะปกติ

นายรุ่ง หิรัญวงศ์ หัวหน้าอุทยานแห่งชาติดอยอินทนนท์ อ.จอมทอง จ.เชียงใหม่ กล่าวว่า หลังจากที่กรมอุตุฯ ได้มีการประกาศเตือน เนื่องจากประเทศไทยตอนบนจะมีฝนตกหนัก ดังนั้นเพื่อเป็นการป้องกันการเกิดเหตุอันตรายแก่นักท่องเที่ยวทางอุทยานแห่งชาติดอยอินทนนท์ จึงได้มีการประกาศปิดน้ำตกแม่กลาง และน้ำตกแม่ยะ ไปจนกว่าสถานการณ์จะเข้าสู่ภาวะปกติ โดยห้ามนักท่องเที่ยวเข้าไปท่องเที่ยวอย่างเด็ดขาด เพื่อไม่ให้เกิดอันตรายจากกระแสน้ำป่าที่มีแนวโน้มจะเพิ่มมากขึ้น เพราะพื้นที่ต้นน้ำในเขตอุทยานแห่งชาติดอยอินทนนท์ยังคงมีฝนตกลงมาอย่างต่อเนื่อง ส่วนน้ำตกวชิรธาร นั้นทางอุทยานฯ ยังเปิดให้นักท่องเที่ยวเข้าชมตามปกติ แต่ต้องอยู่ในพื้นที่ปลอดภัยที่เจ้าหน้าที่กำหนดไว้ ห้ามลงเล่นน้ำอย่างเด็ดขาด

นอกจากนี้ ยังได้มีการสั่งการให้เจ้าหน้าที่อุทยานได้เตรียมความพร้อมเอาไว้ตลอด ๒๔ ชั่วโมง และช่วยกันเฝ้าระวัง และเตรียมความพร้อมในการรับมือสถานการณ์ภัยพิบัติที่อาจเกิดขึ้นได้ ทั้งนี้ ได้มีรายงานว่า หลายพื้นที่ใน อ.จอมทอง

จ.เชียงใหม่ บางจุดได้มีน้ำเริ่มล้นตลิ่งเข้าท่วมบ้านเรือนประชาชน ซึ่งในเบื้องต้นฝ่ายปกครองอำเภอจอมทอง ได้ส่งเจ้าหน้าที่ออกสำรวจพื้นที่บ้านเรือนและเตือนประชาชนที่อาศัยอยู่ติดลำน้ำแม่กลาง ให้ระวังน้ำท่วมฉับพลันเอาไว้ด้วย (เดลินิวส์)

จ.ลำปาง น้ำป่าไหลหลากพื้นที่อุทยานแห่งชาติแจ้ซ้อน

เกิดน้ำป่าไหลหลาก ในพื้นที่อุทยานแห่งชาติแจ้ซ้อน จ.ลำปาง บางจุดล้นลำธารท่วมเส้นทางเดินศึกษาธรรมชาติริมน้ำตกด้านเจ้าหน้าที่สั่งห้ามนักท่องเที่ยวเข้าแล้ว

นายพิชัย วัชรพงษ์ไพบูลย์ หัวหน้าอุทยานแห่งชาติแจ้ซ้อน อ.เมืองปาน จ.ลำปาง เข้าตรวจพื้นที่น้ำตกแจ้ซ้อน ภายในอุทยานแห่งชาติแจ้ซ้อน หลังได้รับรายงานว่าในพื้นที่ โดยเฉพาะบนยอดเขาสูงในเขตอุทยานแห่งชาติแจ้ซ้อนเกิดฝนตกหนักลงมากกว่า ๑๐๐ มิลลิเมตร จากการตรวจสอบสภาพลำธารในน้ำตกแจ้ซ้อน พบมีน้ำป่าสีขุ่นเข้มได้ไหลหลากลงมาตามน้ำตก มีความเชี่ยวกราก โดยระดับน้ำป่าที่หลากลงมา บางจุดล้นลำธารท่วมเส้นทางเดินศึกษาธรรมชาติริมน้ำตก ทำให้อุทยานฯต้องประกาศห้ามไม่ให้ประชาชน และนักท่องเที่ยวเข้าไปยังเขตน้ำตก หรือเดินไปตามเส้นทางริมน้ำตกเป็นอันตราย เป็นการป้องกันอันตรายที่อาจจะเกิดขึ้น อันเนื่องจากฝนที่ตกหนักสำหรับน้ำป่าที่หลากลงมาครั้งนี้ ไม่ได้กระทบต่อพื้นที่ใด เป็นเพียงน้ำป่าหลากจากฝนที่ตกหนักลงมาตามปกติ รวมถึงห้องบริการอาบน้ำแร่ และบ่อน้ำพุร้อน ก็ไม่ได้รับผลกระทบเช่นกัน ซึ่งทางอุทยานแห่งชาติแจ้ซ้อนได้งดการเข้าไปยังเขตน้ำตกเป็นการชั่วคราว ซึ่งในส่วนของบ่อน้ำพุร้อน และห้องอาบน้ำแร่ ยังเปิดให้บริการตามปกติ ทั้งนี้ หากสถานการณ์กลับเป็นปกติ ก็จะเปิดให้ประชาชนเข้าไปในเขตน้ำตกได้ (ไอ เอ็น เอ็น)

ฝนถล่มเพชรบูรณ์น้ำป่าทะลักคลองวังบาล

พายุฝนตกกระหน่ำข้ามคืนในจ.เพชรบูรณ์ ทำน้ำป่าจากเขาภูทับเบิกเป็นจำนวนเริ่มทะลักเข้าสู่คลองวังบาลกระแสน้ำที่ไหลเชี่ยวกรากทำให้ริมตลิ่งถูกกัดเซาะลึกเข้าไปเกือบถึงริมถนน

หลังมีฝนตกต่อเนื่องทั่วทั้ง จ.เพชรบูรณ์ ล่าสุดที่อำเภอตอนบนของจังหวัด เริ่มมีรายงานว่าเกิดกระแสน้ำป่าไหลหลากลงมาจากเขาแล้ว โดยนายสมลักษณ์ ยกน้อยวงษ์ นายอำเภอหล่มเก่า จ.เพชรบูรณ์ กล่าวว่า หลังจากมีฝนตกหนักตลอดทั้งคืน กระทั่งถึงปัจจุบันก็ยังตกไม่มีหยุด ทำให้ต้องเฝ้าติดตามสถานการณ์อย่างใกล้ชิด ล่าสุดได้มีกระแสน้ำป่าไหลหลากจากเขาภูทับเบิกเป็นจำนวนมาก และไหลหนุนเข้าคลองวังบาลประกบกับมีสวะต้นไม้ถูกกระแสน้ำพัดไหลตามลงมาด้วย ทำให้ไปอุดตันขวางคลอง กระทั่งน้ำไหลไม่สะดวก ทางผู้ใหญ่บ้านและอบต.จึงระดมกำลังเจ้าหน้าที่และเครื่องจักรช่วยกันลอกสวะต้นไม้ออก ในขณะที่กระแสน้ำที่ไหลเชี่ยวกรากทำให้ริมตลิ่งถูกกัดเซาะลึกเข้าไปเกือบถึงริมถนน ขณะเดียวกันก็มีฝนถล่มจนน้ำซัดจนชำรุดเสียหายด้วยเช่นกัน นายสมลักษณ์กล่าวต่อว่า ขณะนี้ได้สั่งกำชับให้กำนันผู้ใหญ่บ้านและอบต. โดยเฉพาะในพื้นที่ที่มีหมู่บ้านเสี่ยงภัยให้เฝ้าติดตามสถานการณ์ฝนตกและกระแสน้ำป่าอย่างใกล้ชิด พร้อมแจ้งให้ประชาชนเตรียมพร้อมรองรับสถานการณ์ หากเกิดอุทกภัยขึ้นฉับพลัน ส่วนสถานการณ์ ปัจจุบันยังคงอย่างต่อเนื่อง โดยที่ลำน้ำพุง บริเวณหน้าวัดทุ่งธงไชย พบมีน้ำป่าไหลเข้าหนุน ระดับน้ำสูงขึ้นจนเหลืออีกแค่ ๑ เมตร ก็จะเทียบเท่ากับระดับตลิ่งแล้ว (ไอ เอ็น เอ็น)

น้ำท่วมกำแพงเพชร น้ำป่าทะลัก รพ.พรานกระต่าย ย้ายผู้ป่วยกลางดึก

เมื่อวันที่ ๑๗ พฤษภาคม ๒๕๖๐ เวลาประมาณ ๐๑.๐๐ น. เกิดน้ำป่าไหลหลากเข้าท่วมในเขตเทศบาลตำบลพรานกระต่าย จ.กำแพงเพชร หลังมีฝนตกลงมาอย่างต่อเนื่อง ทำให้เจ้าหน้าที่ต้องสนธิกำลังทั้งทหาร ตำรวจ กู้ภัย ยี่มรถบรรทุกยี่เอ็มซีของทหาร จากค่ายวชิรปราการ จ.ตาก จำนวน ๓ คัน มาช่วยขนย้ายผู้ป่วยและญาติออกจากโรงพยาบาลพรานกระต่าย จำนวนกว่า ๕๐ คน ในจำนวนนี้มีผู้ป่วยติดเตียง ๑๐ คน ผู้ป่วยทั่วไป ๑๘ คน โดยนำส่งโรงพยาบาลที่อยู่ใกล้เคียง ๓ แห่ง คือ โรงพยาบาลอำเภอลานกระบือ โรงพยาบาลอำเภอไทรงาม และโรงพยาบาลจังหวัดกำแพงเพชร ซึ่งการเคลื่อนย้ายผู้ป่วยเป็นไปอย่างทุลักทุเล เนื่องจากระดับน้ำสูงและฝนตกตลอดเวลา

นอกจากนี้ มีรายงานด้วยว่า เจ้าหน้าที่ได้เข้าช่วยเหลือประชาชนที่ติดอยู่ในรถที่จอดอยู่บนถนนสายกำแพงเพชร-สุโขทัย บริเวณทางแยกเข้าโรงพยาบาลพรานกระต่าย จำนวน ๕ คัน ๑๐ คน เนื่องจากถูกกระแสน้ำไหลเข้าท่วม อย่างฉับพลัน ระดับน้ำสูงกว่า ๗๐ เซนติเมตร ทำให้ไม่สามารถหลบหนีได้ทัน

สำหรับสถานการณ์ฝนตกใน อ.พรานกระต่าย ครั้งนี้ ถือว่าหนักมากเป็นประวัติการณ์ ปริมาณน้ำฝนสูงจนทำให้น้ำป่าจากเทือกเขาตากกล้าและเขาสว่าง ไหลป่าเข้าท่วมอย่างหนัก ถนนทางเข้าอำเภอถูกตัดขาดทุกเส้นทาง (ไอ เอ็น เอ็น)

ฝนชั้ตต่อเนื่อง ๓ วัน เส้นทางเป็ยง อ.น้ำโสม-อ.นาญงทรุดพังตัดขาดโลกภายนอก

ฝนตกหนักต่อเนื่อง ๓ วัน เส้นทางเป็ยงบริเวณบ้านวังแ้ หมู่ ๓ ต.นาแค อ.นาญง ถูกกระแสน้ำชั้ตจนขาด ยวดยานพาหนะทุกชนิดไม่สามารถสัญจรได้ นักเรียนต้องขาดเรียน เสี่ยงเกิดอุบัติเหตุ

สถานการณ์ฝนตกต่อเนื่องหลายวันทั่วทั้งพื้นที่จังหวัดอุดรธานีส่งผลทำให้ประชาประชาชนเดือดร้อน โดยเฉพาะประชาชนบ้านวังแ้ หมู่ ๓ ต.นาแค อ.นาญง จ.อุดรธานี ได้รับความเดือดร้อนหนัก จากการที่กระแสน้ำหลากจนทำให้สะพานที่กำลังก่อสร้างและทางเป็ยงถูกน้ำป่าไหลหลากได้รับความเสียหาย

นายสุพจน์ วงศ์วิวัฒน์ นายอำเภอนาญง จ.อุดรธานี เปิดเผยถึงกรณีเส้นทางเป็ยงถูกกระแสน้ำชั้ตจนขาดว่า เป็นเส้นทางหลักเชื่อมระหว่าง อ.น้ำโสม ไป อ.นาญง ปลายทางที่ อ.ปากชม จ.เลย บริเวณบ้านวังแ้ หมู่ ๓ ต.นาแค อ.นาญง จ.อุดรธานี ถูกกระแสน้ำป่าอันเนื่องมาจากปริมาณน้ำฝนจำนวนมากในพื้นที่

ทำให้เส้นทางเป็ยงที่เป็นถนนชั่วคราวเพื่อรอการซ่อมแซมสะพานที่เคยถูกน้ำป่าถล่มเมื่อปลายปี ๒๕๕๙ ถูกกระแสน้ำที่ไหลเชี่ยวชั้ตจนถนนพัง รถทุกชนิดไม่สามารถสัญจรได้

โดยหมู่บ้านที่ถูกตัดขาดจากอำเภอ คือ บ้านเพ็ม และบ้านศิรีวงกต ขณะนี้ได้ห้ามรถทุกชนิดผ่าน ในส่วนของนักเรียนและประชาชนที่เดินทางกลับบ้านต้องใช้วิธีเดินเท้าผ่านสะพาน โดยมี อบต.นาแคนำรถยนต์มารับ-ส่งประชาชนกลับบ้าน

นอกจากนี้ หมวดการทางน้ำโสมได้รับทราบความเสียหายเรียบร้อยแล้วเช่นกัน ทางอำเภอต้องเร่งประสานหน่วยงานที่เกี่ยวข้องเข้าซ่อมแซมถนนให้กลับมาใช้ได้ก่อนพฤษภาคมนี้เข้า อย่างไรก็ตาม จะซ่อมแซมเสร็จตามที่กำหนดหรือไม่ขึ้นอยู่กับปริมาณน้ำที่ไหลหลาก หากไหลบ่ารุนแรงอาจเป็นอุปสรรคในการทำงาน

ล่าสุดเข้าวันนี้ ฝนยังคงตกต่อเนื่อง และดูท่าจะหนักขึ้น จนทำให้ประชาชนสัญจรไปมาลำบาก นักเรียนไม่สามารถไปเรียนได้ บางรายต้องขาดเรียนเพราะข้ามสะพานที่บ้านวังแ้ ไม่ได้ (ผู้จัดการ)

ฝนหนักน้ำท่วมถนนอ.ภูกระดิ่งสูง ๑ เมตร ถนนขาด

เกิดฝนตกหนักทำให้บางอำเภอมีระดับน้ำสูงขึ้นจนท่วมถนน อำเภอภูกระดิ่งสูง ๑ เมตรถนนขาดรถไม่สามารถสัญจรได้เจ้าหน้าที่หลายหน่วยระดมช่วย

ผู้สื่อข่าวได้รับแจ้งจาก นายประมวล ลากจิต ปภ.จ.เลย ว่า ตั้งแต่เมื่อคืนที่ผ่านมาในหลายพื้นที่ของจังหวัดเลยได้เกิดฝนตกอย่างหนัก ทำให้บางอำเภอมีระดับน้ำสูงขึ้นจนท่วมถนน ที่ อ.วังสะพุง เกิดน้ำท่วมไหลถนนหลายสาย น้ำท่วมขังสูงประมาณ ๓๐-๕๐ ซม. สาเหตุเกิดจากแขวงทางหลวงเลยที่ ๑ ว่าจ้างบริษัทเอกชน ก่อสร้างทางรถจักรยานยนต์ กว้างประมาณ ๓ เมตร คูขนานไปกับถนน ๔ ช่องจราจร และการก่อสร้างทางถนนมลิวรรณ สาย ๒๐๑ (เลย- อ.วังสะพุง) พื้นที่ ต.ปากปวน อ.วังสะพุง จากยูเทินสวนรุกชาติถึงบริเวณหน้าสำนักงานการไฟฟ้าส่วนภูมิภาค อ.วังสะพุง ระยะทาง ๖๐๐ เมตร ถนนช่องจราจรขาเข้าตัวเมืองเลย รถไม่สามารถสัญจรผ่านได้ ในเบื้องต้นที่ทำการปกครอง อ.วังสะพุง สภ.วังสะพุง ทต.ปากปวน เข้าทำการแก้ไขโดยปรับให้รถเดินทางเดียวสวนกัน ส่วนคันดินสูงกั้นทางน้ำ ยัง ไม่ได้วางท่อระบายน้ำ จึงทำให้น้ำไม่สามารถไหลลงสู่แหล่งน้ำธรรมชาติ ได้สะดวก และเอ่อท่วมถนนสายดังกล่าว จนท.ได้วางกรวยอำนวยความสะดวก สะดวกด้านการจราจรประสานรถแม่โคร ของบริษัทรับเหมาเปิดทางน้ำ และที่ อ.ภูกระดิ่ง ถนนเข้าหมู่บ้านนาแปน บ้านเลิศ ต.ศรีฐาน อ.ภูกระดิ่ง ฝนตกอย่างหนักจนทำให้เกิดน้ำท่วม ไหลเชี่ยวพร้อมเศษไม้ที่ไหลมากระกระแสน้ำ สูงประมาณ ๑ เมตร ท่วมถนนกว่า ๒๐๐-๓๐๐ เมตร ทำให้ชาวบ้านไม่สามารถสัญจรเส้นทางดังกล่าวได้ ต้องหลีกเลี่ยงอ้อมเส้นทางอื่นแทน ทางฝ่าย อ.ภูกระดิ่งเทศบาล อบต. สภ.ภูกระดิ่ง ปภ.เลย และ ภูภัยพิทักษ์ชีพระดมคนเข้าช่วยเหลือ เบื้องต้นไม่ได้รับรายงานว่ามีผู้บาดเจ็บหรือเสียชีวิต (ไอ เอ็น เอ็น)

ฝนตกน้ำเอ่อท่วมพื้นที่เกษตรเสียหาย ขณะที่ชาวบ้านพากันจับปลาสนุกมือ

ฝนที่ตกหนักติดต่อกันหลายวันทำให้น้ำเอ่อท่วมพื้นที่การเกษตรได้รับความเสียหายเป็นวงกว้าง ขณะที่ชาวบ้านนำสวิงสวิง แห ออกมาดักจับปลาในพื้นที่น้ำท่วมขังหรือบริเวณที่มีน้ำไหลหลากมาจากทุ่งนา แหล่งน้ำสาธารณะ จับปลาได้หลากหลายชนิด

รายงานข่าวแจ้งว่า ผลจากพายุฝนตกต่อเนื่องหลายวันทั่วภาคอีสาน ทำให้ปริมาณน้ำตามหนอง คลอง บึงมีปริมาณเพิ่มมากขึ้น หลายแห่งน้ำเต็มจนล้นเอ่อท่วมเรือกสวน ไร่นา และบ้านเรือนชาวบ้าน จนส่งผลกระทบต่อเป็นวงกว้าง

กรณีของน้ำจากลำห้วยสายบาก อ.บ้านไผ่ จ.ขอนแก่นก็เช่นกัน ขณะนี้ได้เอ่อล้นและไหลเข้าท่วมบ่อปลาและแปลงปลูกข้าวโพดของชาวบ้านได้รับความเสียหาย เนื่องจากมีฝนตกทั้งวันทั้งคืนติดต่อกันเป็นเวลาหลายวัน

นายสมจิต ราชสุวรรณ ชาวบ้านเก็ง อ.บ้านไผ่ เปิดเผยว่า ตนปลูกข้าวโพดพันธุ์ข้าวเหนียวศรีแดงไว้ประมาณ ๒ ไร่ หรือกว่า ๒ หมื่นต้น อายุประมาณ ๓ เดือน ลงทุนไปประมาณ ๑ หมื่นบาท อีกประมาณ ๓ สัปดาห์หลังจากนี้ ก็สามารถเก็บเกี่ยวผลผลิตออกขายได้ แต่ฝนที่ตกมาอย่างหนักทำให้น้ำไหลท่วม แปลงปลูกข้าวโพดได้รับความเสียหายทั้งหมดไม่สามารถเก็บเกี่ยวผลผลิตได้ ทำให้ตนขาดรายได้ไปประมาณ ๔ หมื่นบาท

ด้านนายสุนิต จินดา อายุ ๖๔ ปี ชาวบ้านเก็ง บอกว่า เลี้ยงปลาตะเพียน ปลานิล เป็นศูนย์ขยายพันธุ์ปลาของเทศบาลเมืองบ้านไผ่ เลี้ยงพันธุ์ปลาลูกอ่อน ไว้แจกจ่ายประชาชน เนื้อที่ประมาณ ๙ ไร่ พันธุ์ปลา และลูกปลาประมาณ ๑ แสนตัว ซึ่งปลาส่วนใหญ่กำลังพร้อมแจกจ่ายให้ประชาชนหลุดออกจากบ่อทั้งหมดไปกับกระแสน้ำ เป็นเรื่องน่าเสียดายมาก ทำให้ชาวบ้านเสียโอกาสได้รับแจกพันธุ์ลูกปลาไปเลี้ยง

อย่างไรก็ตาม ในห้วงนี้ที่เอ่อล้นจากแหล่งน้ำสาธารณะหรือล้นทะลักจากบ่อเลี้ยงปลาได้สร้างความสุขให้กับชาวบ้านในแต่ละพื้นที่ไม่น้อย ต่างพากันนำอุปกรณ์จับปลาทั้งสั้ง สวิง แห ออกมาจับปลาในพื้นที่น้ำท่วมขังและบริเวณที่มีน้ำไหลสามารถจับปลาได้หลากหลายชนิดนำไปประกอบอาหาร ส่วนหนึ่งก็นำไปขายสร้างรายได้ใช้จ่ายในครอบครัว (ผู้จัดการ)

ปทุมธานี ฝนตกน้ำท่วมถนน-ม.กรุงเทพฯหนัก

ฝนตกทั้งวัน ทำน้ำท่วมถนนใน จ.ปทุมธานี พบปัญหาซ้ำซากที่บริเวณช่องทางคู่ขนาน หน้า ม.กรุงเทพฯ มีน้ำท่วมขังซึ่งเกิดจากการระบายน้ำไม่ทันปัญหาที่เกิดขึ้นเป็นปัญหาที่ซ้ำซาก

หลังวันนี้มีฝนตกลงมาตลอดทั้งวันทำให้บริเวณ ถนนพหลโยธิน ซาออก ช่องทางคู่ขนาน หน้ามหาวิทยาลัยกรุงเทพ ตำบลคลองหนึ่ง อำเภอคลองหลวง จังหวัดปทุมธานี มีน้ำท่วมขัง ซึ่งเกิดจากการระบายน้ำไม่ทันปัญหาที่เกิดขึ้นเป็นปัญหาที่ซ้ำซากสำหรับน้ำท่วมขังบริเวณหน้ามหาวิทยาลัยกรุงเทพและยังไม่มีหน่วยงานเข้าออกมาแก้ไข ซึ่งในช่วงนี้เป็นช่วงหน้าฝนและมีฝนตกลงมาทุกวันทำให้ยานพาหนะและนักศึกษา รวมทั้งประชาชนทั่วไปทางสัญจรไปมาด้วยความยากลำบาก นอกจากนี้ ยังมีอุบัติเหตุเกิดขึ้นตลอดทั้งเส้นทางเพราะถนนลื่น

ด้าน พ.ต.ท.สรายุทธ แสงทอง สารวัตรจราจรสภ.คลองหลวง กล่าวว่าในช่วงนี้มีฝนตกลงมาพร้อมกันทั่วประเทศและอาจจะตกต่อเนื่องติดต่อกันหลายวันทำให้ถนนลื่นและมีน้ำท่วมขังบริเวณไหล่ทางของถนน จึงฝากถึงพี่น้องประชาชนที่ใช้ยานพาหนะขับขี่ด้วยความระมัดระวังและใช้ความเร็วที่กฎหมายกำหนดไว้ เพื่อหลีกเลี่ยงการเกิดอุบัติเหตุ พร้อมทั้งให้เคารพกฎจราจร ซึ่งขณะนี้ทางด้านเจ้าหน้าที่ ตำรวจจราจร สภ.คลองหลวงและเจ้าหน้าที่ตำรวจจราจรลงพื้นที่ดูแลอำนวยความสะดวกของประชาชนตลอดเส้นทางแล้ว และอยากขอความร่วมมือประชาชนในเรื่องการขับรถย้อนศรและการขับรถบนฟุตบาท ซึ่งเป็นทางเท้าให้ระมัดระวังเพราะเธอเป็นเรื่องที่ผิดกฎหมาย เพื่อเป็นการลดอุบัติเหตุในเรื่องการได้รับบาดเจ็บและการเสียชีวิตของประชาชน (ไอ เอ็น เอ็น)

ฝนถล่มระยองเกิดน้ำท่วมกว่า ๑๐ จุด สูงสุด ๒๐ ซม.

เกิดฝนถล่มจ.ระยอง เกิดน้ำท่วมขังรอบระบายกว่า ๑๐ จุด สูง ๒๐ ซม. ส่วนใหญ่เป็นการท่วมพื้นผิวการจราจรในบริเวณซ้ำซาก เพราะลักษณะพื้นที่เป็นแบบจุดลุ่มต่ำ ปก.เร่งติดตั้งเครื่องสูบน้ำ

นายธนทร ศรีนาค หัวหน้าสำนักงานป้องกันและบรรเทาสาธารณภัยจังหวัดระยอง เปิดเผยกับสำนักข่าวไอ.เอ็น.เอ็น.ว่า หลังเกิดฝนตกหนักในจ.ระยอง ส่งผลให้หลายพื้นที่เกิดน้ำท่วมขัง ส่วนใหญ่เป็นการท่วมพื้นผิวการจราจรในบริเวณซ้ำซาก เพราะลักษณะพื้นที่เป็นแบบจุดลุ่มต่ำ จึงทำให้มีน้ำท่วมขังระบาย

จากการตรวจสอบพบขณะนี้ม่น้ำท่วมแล้วประมาณ ๑๐ จุด เช่น ถนนหน้าศูนย์การสตาร์, ถนนจันทอุดม และ ถ.ราชชุมพล วัดระดับน้ำสูงสุดประมาณ ๒๐ เซนติเมตร นอกจากนี้ยังมีรายงานว่า เส้นทางหน้าหมู่บ้านในพื้นที่อ.ปลวกแดง ชำรุด อีกด้วย อย่างไรก็ตาม ล่าสุด เจ้าหน้าที่ได้ระดมกำลังติดตั้งเครื่องสูบน้ำ รวมถึงเปิดประตูระบายน้ำ ในบริเวณที่ประสบปัญหาเพื่อเร่งการระบายมวลน้ำดังกล่าวให้ไหลออกสู่ทะเล คาดว่าหากไม่มีฝนตกลงมาเพิ่มเติม สถานการณ์จะกลับเข้าสู่ภาวะปกติภายในวันนี้ (ไอ เอ็น เอ็น)

ฝนทกระหน่ำท่วมภูเก็ต กระทบถนนหลายพื้นที่เป็นอัมพาต

ที่จังหวัดภูเก็ต เกิดฝนตกลงมาอย่างหนักทั่วทั้งจังหวัดจนส่งผลให้น้ำท่วมผิวจราจรแล้วหลายจุด โดยเฉพาะในพื้นที่ อ.ถลาง ที่บริเวณหน้าห้าง ไทวัสดุ ถนนเทพกระษัตรี ต.ศรีสุนทร อ.ถลาง ได้เกิดน้ำท่วมผิวจราจรยาวนานกิโลเมตร ทำให้การจราจรติดขัด เจ้าหน้าที่ตำรวจจราจร สภ.ถลางและเจ้าหน้าที่ฝ่ายป้องกันและบรรเทาสาธารณภัยเทศบาลตำบลศรีสุนทรต้องนำกรวยมาปิดกั้นบนถนนฝั่งขาออกให้เหลือเพียง ๑ ช่องจราจร ป้องกันรถได้รับความเสียหายเนื่องจากบางจุดน้ำท่วมสูงเกือบ ๕๐ เซนติเมตร พร้อมช่วยอำนวยความสะดวกให้รถเคลื่อนตัวไปอย่างช้าๆ พร้อมประชาสัมพันธ์ไปยัง ผู้ใช้รถใช้ถนนและนักท่องเที่ยวที่จะเดินทางไปสนามบินนานาชาติภูเก็ตให้หลีกเลี่ยง เส้นทางดังกล่าว และเปลี่ยนไปใช้เส้นทางอื่นเช่น เส้นทางป่าคลอก – เมืองใหม่ และเส้นทางเชิงทะเล – แยกบ้านเคียน เพื่อลดปัญหาจราจร

ขณะที่บรรยากาศภายในท่าเรือต่างๆเริ่มเงียบเหงา เนื่องจากคลื่นลมแรงทำให้เรือเล็กงดออกจากฝั่งเพื่อความปลอดภัย แต่ก็ยังมีบางส่วนที่ออกไปแต่ต้องเพิ่มความระมัดระวัง นอกจากนี้ยังมีรายงานว่าน้ำตกบางหวาน ม.๑ บ้านบางหวาน ต.กมลา อ.กะทู้ จ.ภูเก็ต ซึ่งเป็นน้ำตกสายสำคัญที่ไหลจากเทือกเขา ลงสู่ต.กมลา เริ่มเพิ่มระดับขึ้น เจ้าหน้าที่ต้องคอยสังเกตเป็นระยะเพื่อแจ้งเตือนประชาชนในพื้นที่ให้เตรียมรับมือ เนื่องจาก บริเวณดังกล่าวมักถูกน้ำท่วมบ่อยครั้ง (มติชน)