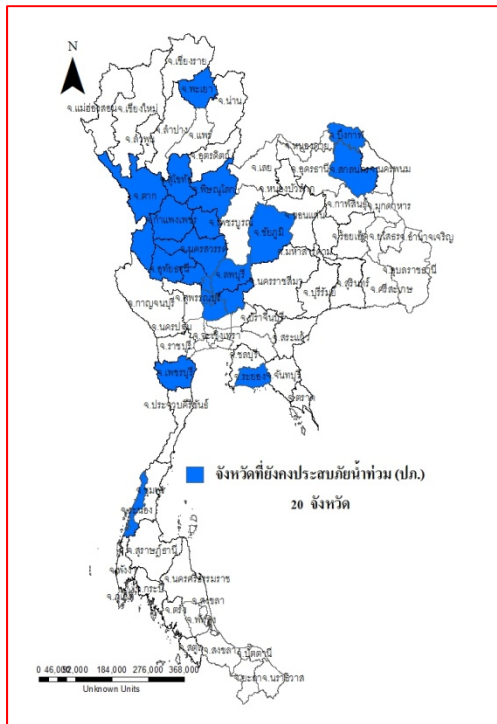




รายงานสถานการณ์น้ำ ศูนย์ป้องกันวิกฤติน้ำ กรมทรัพยากรน้ำ วันที่ ๒๖ ตุลาคม ๒๕๕๙

สภาวะอากาศ ภาคเหนือ ภาคตะวันออกเฉียงเหนือ และภาคกลางจะมีฝนเพิ่มขึ้น กับมีฝนตกหนักบางแห่งบริเวณภาคเหนือ ภาคตะวันออกเฉียงเหนือ และภาคใต้ ขอให้ประชาชนบริเวณดังกล่าวระวังอันตรายจากฝนตกหนักและฝนที่ตกสะสมไว้ด้วย ส่วนคลื่นในทะเลอันดามันสูงประมาณ ๒ เมตร ขอให้ชาวเรือเดินเรือด้วยความระมัดระวังในระยะนี้ไว้ด้วย สำหรับกรุงเทพมหานคร และปริมณฑลมีโอกาสเกิดฝนตกหนักบางแห่ง



สถานการณ์น้ำ

กระทรวงเกษตรและสหกรณ์ รมว.เกษตรฯ"ชี้อีก ๒ วันน้ำลุ่มเจ้าพระยาเข้าสู่ภาวะปกติ

กรมอุตุนิยมวิทยา เตือนภาคเหนือ/ภาคตะวันออกเฉียงเหนือ/ภาคใต้ ฝนตกหนักกระวังอันตราย

จนครราชสีมา “เขื่อนลำตะคอง” น้ำน้อยจัด! ผู้ว่าฯ โคราชเรียกถ่วงรับมือแล้งหนัก ๕ อำเภอกลุ่มลำตะคอง

จ.ชัยนาท เขื่อนเจ้าพระยาลดปล่อยน้ำพื้นที่ประสบอุทกภัยดีขึ้น

สถานการณ์น้ำต่างประเทศ

ฟิลิปปินส์ ใต้ฝุ่นไห่มาซัดฟิลิปปินส์ดับ ๑๒ คน พื้นที่เสียหายยับ

ฮ่องกง พายุไห่มาพัดถล่มฮ่องกงทำแผ่นดินถล่ม

การช่วยเหลือ

สถานการณ์น้ำ

ระดับน้ำในแม่น้ำโขง ที่มาข้อมูล : สรุปสถานการณ์น้ำประจำวัน : ศูนย์ประมวลวิเคราะห์สถานการณ์น้ำ กรมชลประทานระดับน้ำแม่น้ำโขง ณ วันที่ ๒๕ ตุลาคม

๒๕๕๙ ที่สถานีเชียงแสน เชียงคาน หนองคาย นครพนม มุกดาหาร และโขงเจียม วัดได้ ๓.๑๓. ๖.๙๐ ๓.๗๓ ๓.๗๘ ๓.๘๙ และ ๕.๗๔ เมตร ตามลำดับ เปรียบเทียบกับตลิ่ง มีค่าเท่ากับ -๙.๖๗ -๙.๑๐ -๘.๔๗ -๘.๗๒ -๘.๑๑ และ -๘.๗๖ เมตร ตามลำดับ แนวโน้มระดับน้ำท่า สถานีเชียงคาน และสถานีหนองคาย มีแนวโน้มระดับน้ำเพิ่มขึ้น สถานีเชียงแสน สถานีมุกดาหาร สถานีนครพนม และสถานีอุบลราชธานี มีแนวโน้มระดับน้ำลดลง

ระดับน้ำและคุณภาพน้ำของกลุ่มน้ำสงขลา กลุ่มน้ำทะเลสาบสงขลา ปัจจุบันสถานการณ์น้ำในลำน้ำโดยทั่วไปยังคงอยู่ในภาวะปกติ (ระดับน้ำต่ำกว่าระดับตลิ่งต่ำสุด)ระดับน้ำในลำน้ำส่วนใหญ่มีแนวโน้มลดลง สถานการณ์น้ำท่า (๒๑ ต.ค - ๒๕ ต.ค.๒๕๕๙) (ที่มา: กรมชลประทาน) สถานีคลองลำ อ.ศรีนครินทร์ จ.พัทลุง สถานีคลองนุ้ย อ.เมือง จ.พัทลุง สถานีคลองหะ อ.หาดใหญ่ จ.สงขลา สถานีคลองอู่ตะเภา อ.หาดใหญ่ จ.สงขลา สถานีคลองอู่ตะเภา อ.คลองหอยโข่ง จ.สงขลา สถานีคลองอู่ตะเภา อ.สะเดา จ.สงขลา วัดปริมาณน้ำได้ ๗.๔๗ ๐.๐๕ ๐.๒๕. ๖.๑๐ ๖.๖๐และ ๔.๓๕ ลบม./วินาที

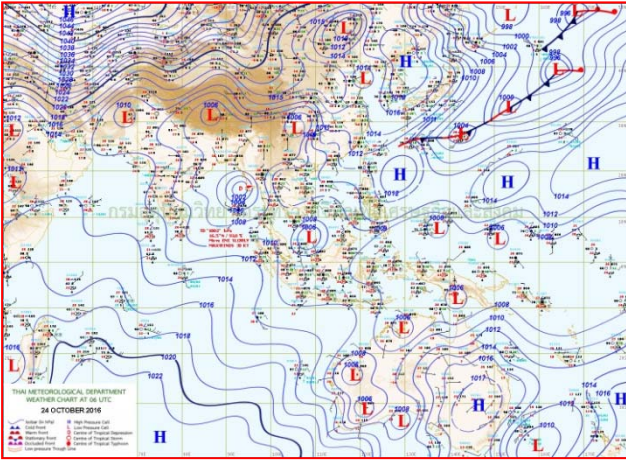
สถานีตรวจวัดระดับน้ำ (CCTV) ณ วันที่ ๒๕ ตุลาคม ๒๕๕๙ การตรวจวัดระดับน้ำจากกล้อง (CCTV) ระดับน้ำส่วนใหญ่อยู่ในเกณฑ์ปกติ

จังหวัด	สถานที่ตั้งกล้อง	แม่น้ำ/คูน้ำ	วิกฤติ	วิกฤติ	ระดับน้ำ (ม.รทก.)			สถานการณ์	หมายเหตุ
			น้ำแล้ง	น้ำท่วม	พ.ศ. 2558	20 ต.ค.	21 ต.ค.		
			ระดับน้อยกว่า	ระดับมากกว่า					
จ.นครสวรรค์	หาดเสลา อ.เก้าเลี้ยว	ปึง	-	32.53	29.37	28.97	28.32	น้ำปกติ	↓
จ.ลำปาง	วัดเกาะวาลูการาม อ.เมือง	วัง	230.09	234.50	228.78	228.78	228.58	น้ำปกติ	↓
จ.สุโขทัย	สะพานศรีสังขาลัย อ.ศรีสังขาลัย	ยม	60.14	71.78	62.35	62.20	62.25	น้ำปกติ	↑
จ.สุโขทัย	สะพานพระเมเย์ อ.เมือง	ยม	42.48	48.59	46.75	46.70	46.40	น้ำปกติ	↓
จ.พิจิตร	สะพานบ้านโพธิ์ทะเล อ.เมือง	ยม	21.84	31.63	29.50	29.50	29.40	น้ำปกติ	↓
จ.พิษณุโลก	สะพานบางระกำ อ.บางระกำ	ยม	31.73	37.23	33.70	33.70	33.70	น้ำปกติ	↔
จ.อุตรดิตถ์	สะพานท่าเสา อ.เมือง	น่าน	49.22	56.91	53.30	53.20	53.60	น้ำปกติ	↑
จ.น่าน	สะพานนครน่านพัฒนา อ.เมือง		192.17	197.73	193.00	192.80	192.80	น้ำปกติ	↔
จ.พิษณุโลก	สะพานสุพรรณภักดี อ.เมือง	น่าน	33.98	44.52	36.00	35.55	35.25	น้ำปกติ	↓
จ.อุตรธานี	สถานีห้วยหลวง อ.เมือง	โขง	-	-	169.90	169.60	169.20	น้ำปกติ	↓
จ.นครพนม	เทศบาล ต.นาแก อ.นาแก	ห้วยน้ำก่ำ/โขงอีสาน	139.05	142.42	143.08	143.03	143.03	น้ำปกติ	↔
จ.ขอนแก่น	บ้านเหล่ากุ่ม อ.เมือง	ชี	142.78	149.71	146.40	146.40	146.80	น้ำปกติ	↑
จ.บุรีรัมย์	สตึก อ.สตึก	มูล	123.13	128.76	131.10	131.05	130.85	น้ำปกติ	↓
จ.สิงห์บุรี	เชิงสะพานสิงห์บุรี อ.เมือง	เจ้าพระยา	3.45	11.50	11.30	11.10	9.70	น้ำปกติ	↓
จ.พระนครศรีอยุธยา	อ.เสนา	น้อย/เจ้าพระยา	2.00	5.00	4.39	4.25	3.50	น้ำปกติ	↓
จ.ชัยนาท	บ้านเนินไผ่ อ.มโนรมย์	เจ้าพระยา	-	-	5.00	5.10	5.10	น้ำปกติ	↔
จ.อ่างทอง	บ้านยางมณี อ.โพธิ์ทอง	เจ้าพระยา	-	9.11	5.31	5.31	4.91	น้ำปกติ	↓
จ.ลพบุรี	บ้านบางปี อ.เมือง	เจ้าพระยา	-	10.75	4.95	4.80	4.40	น้ำปกติ	↓
จ.พระนครศรีอยุธยา	บ้านป้อม อ.พระนครศรีอยุธยา	เจ้าพระยา	-	-	3.90	3.60	3.80	น้ำปกติ	↑
จ.อุทัยธานี	เชิงสะพานบริรักษ์ อ.เมือง	สะแกกรัง	15.16	19.90	7.10	7.10	7.10	น้ำปกติ	↔
จ.สมุทรสาคร	ท่าฉลอม อ.เมือง	ท่าจีน	-8.91	-0.91	-0.19	0.11	-0.69	น้ำปกติ	↓
จ.สมุทรสาคร	สะพานข้ามแม่น้ำท่าจีน3 อ.เมือง	ท่าจีน	-5.11	0.57	0.51	0.71	-0.04	น้ำปกติ	↓
จ.สุพรรณบุรี	สะพานวัดพระรูป อ.เมือง	ท่าจีน	-1.26	2.75	3.24	3.14	3.09	น้ำปกติ	↓
จ.สุพรรณบุรี	สะพานข้ามแม่น้ำท่าจีนทพท0365 อ.สนมฤกษ์	ท่าจีน	1.55	5.18	4.61	4.66	4.91	น้ำปกติ	↑
จ.ชัยนาท	สะพานสามง่าม-ท่าโสม อ.หันคา	ท่าจีน	10.69	12.83	11.97	12.07	12.32	น้ำปกติ	↑
จ.พระนครศรีอยุธยา	สะพานบุรีศย์ อ.พระนครศรีอยุธยา	เจ้าพระยา	-	-	2.00	1.55	0.80	น้ำปกติ	↓
จ.ฉะเชิงเทรา	เชิงสะพานฉะเชิงเทรา อ.เมือง	เจ้าพระยา	-0.01	1.90	1.35	1.20	1.20	น้ำปกติ	↔
จ.จันทบุรี	ตรงข้ามวัดจันทาราม อ.เมือง	จันทบุรี/ ชายฝั่งทะเลตะวันออก	0.20	3.73	1.05	1.10	1.20	น้ำปกติ	↑
จ.เพชรบุรี	เทศบาลเมืองเพชรบุรี อ.เมือง	เพชรบุรี	-	3.18	3.25	3.00	1.80	น้ำปกติ	↓
จ.สงขลา	สถานีคลองอู่ตะเภาตอนล่าง อ.หาดใหญ่	คลองบางสะพาน/ ชายฝั่งทะเลตะวันตก	-	-	0.05	0.50	0.10	น้ำปกติ	↓
จ.พัทลุง	สถานีคลองตะโหมด อ.ตะโหมด	ทะเลสาบสงขลา	-	-	21.80	21.75	21.80	น้ำปกติ	↑
จ.พัทลุง	นาท่อม อ.เมือง	ทะเลสาบสงขลา	-	-	20.40	20.25	20.40	น้ำปกติ	↑
จ.พัทลุง	ลำปำ อ.เมือง	ทะเลสาบสงขลา	-	-	-1.70	-1.70	-1.85	น้ำปกติ	↓

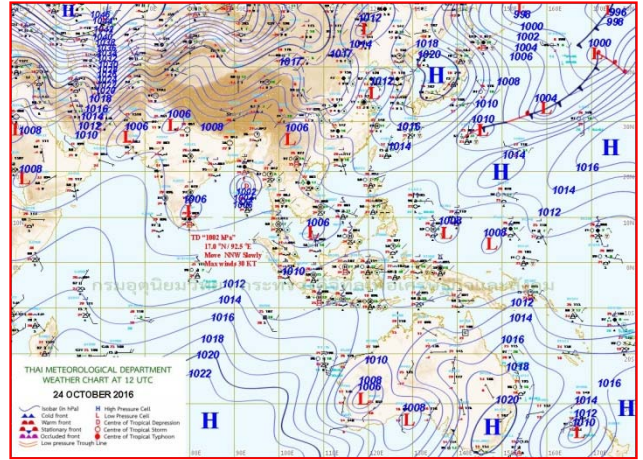
ปริมาณน้ำฝนสูงสุด (มม.)

จังหวัด	๒๐ ต.ค.๕๙	๒๑ ต.ค.๕๙	๒๒ ต.ค.๕๙	๒๓ ต.ค.๕๙	๒๔ ต.ค.๕๙
จ.นครสวรรค์	-	๒.๐	๓๗.๘	๔.๐	๑๒.๐
จ.ชัยนาท	-	-	๑.๐	-	๐.๖
จ.พระนครศรีอยุธยา	๔.๘	-	-	-	-
จ.สุพรรณบุรี	๙.๑	-	-	๑.๒	๙.๕
จ.ลพบุรี	-	-	-	-	๑๔.๔
จ.กาญจนบุรี	๐.๔	๖.๒	-	๔.๑	-
จ.ราชบุรี	๐.๓	-	-	-	๑.๑
จ.นครปฐม	๕.๓	-	-	-	๐.๘
จ.นนทบุรี	๑๘.๕	-	-	-	๑๕.๒
จ.ปทุมธานี	๔๖.๑	-	-	๗.๕	๙๔.๐
จ.สมุทรปราการ	๗.๑	-	๗.๖	-	๕๘.๓
จ.นครนายก	๑๔.๐	-	-	๖.๑	๒๕.๓
จ.ปราจีนบุรี	๒.๘	๑๘.๔	๔.๕	๐.๔	๔๗.๗
จ.สระแก้ว	๓.๕	๕.๐	๑๔.๔	-	-
จ.ฉะเชิงเทรา	-	๕.๑	๑๑.๕	๐.๕	๘.๐
จ.ชลบุรี	-	๑.๒	-	๑๓.๑	๐.๓
จ.ระยอง	๒.๗	๒.๒	๐.๒	๓๒.๑	๓๓.๕
จ.จันทบุรี	๑๘.๕	๑๘.๖	๑๕.๐	๓๖.๕	๔๐.๖
จ.ตราด	๕๔.๘	๓๐.๖	๔๓.๐	๗๔.๕	๕๑.๒
จ.เพชรบุรี	-	-	๘.๒	๑๓.๕	-
จ.ประจวบคีรีขันธ์	-	-	๓.๔	๔.๐	-
จ.ชุมพร	๔๕.๐	๕๒.๐	๒๙.๐	๑๓.๘	๑๑.๐
จ.สุราษฎร์ธานี	๑๖.๘	๕๐.๐	๑๑.๓	๒๒.๑	๓๓.๕
จ.นครศรีธรรมราช	๓๕.๕	๕.๖	๓.๓	๔๑.๒	๒๙.๒
จ.พัทลุง	๑๖.๖	๐.๘	-	๒๑.๔	๑๒.๖
จ.สงขลา	๔๐.๒	๔๘.๘	-	๙.๔	๑๕.๙
จ.ปัตตานี	๕๐.๕	๓๕.๒	-	๑๐.๘	๑.๓
จ.ยะลา	๐.๒	๔.๐	-	๐.๑	๓.๔
จ.นราธิวาส	๓๕.๐	๘๑.๐	๒๖.๕	๓.๗	-
จ.ระนอง	๑๔.๐	๕๖.๖	๔๓.๓	๒๓.๖	๗.๘
จ.พังงา	๖.๓	๔๕.๕	๒๙.๖	๒๖.๘	๘.๓
จ.กระบี่	-	๘.๘	๖.๐	๑๕.๖	๒๐.๕
จ.ภูเก็ต	๑๐.๔	๑๔.๙	๑๖.๙	๓๐.๘	๖๑.๒
จ.ตรัง	๑๔.๗	-	๐.๒	๔๑.๙	๓๘.๐
จ.สตูล	๖.๓	๑.๑	-	๒๖.๘	๑๑.๒

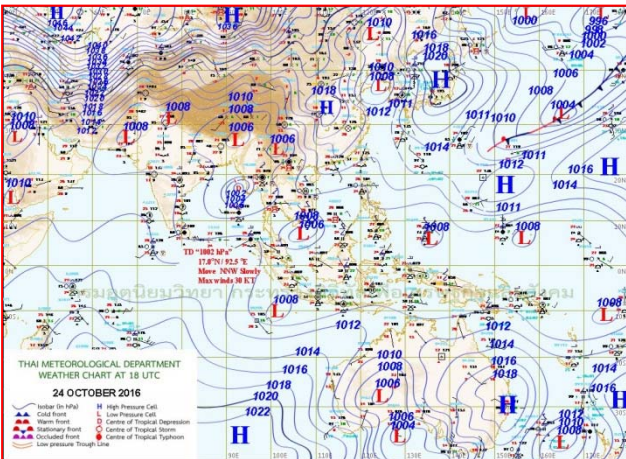
แผนที่อากาศ



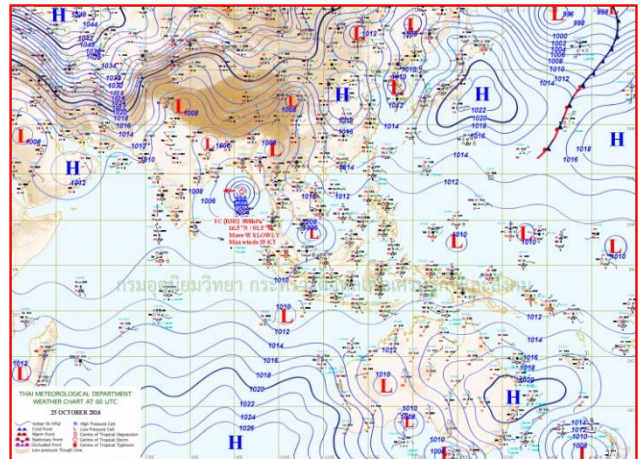
๒๔ ต.ค.๕๙ เวลา ๐๖:๐๐ น.



๒๔ ต.ค.๕๙ เวลา ๑๒:๐๐ น.



๒๕ ต.ค.๕๙ เวลา ๑๘:๐๐ น.



๒๕.ต.ค ๕๙ เวลา ๐๐:๐๐ น.



รายงานปริมาณน้ำฝนจากกรมอุตุนิยมวิทยา

วันที่ 25 ตุลาคม 2559

รายงานฝน เวลา 07.00 น.ของวันที่ 24 ตุลาคม 2559

สถานีอุตุนิยมวิทยา					ปริมาณน้ำฝน24 ชม.(mm)	ปริมาณน้ำฝนสะสม(mm.)								
ภาคเหนือ					สูงสุด ของประเทศ	131.0	5,459.3	ภาคใต้ฝั่งตะวันออก						
สถานีอุตุนิยมวิทยา	ปริมาณน้ำฝน24 ชม.(mm)	ปริมาณน้ำฝนสะสม(mm.)	ปริมาณฝน ค.ค. (mm.)	สถานะฝนสะสม ปัจจุบันเทียบกับค่าเฉลี่ย 30 ปี	สูงสุด ของภาคเหนือ	47.8	1,767.3	สถานีอุตุนิยมวิทยา	ปริมาณน้ำฝน24 ชม.(mm)	ปริมาณน้ำฝนสะสม(mm.)	ปริมาณฝน (mm.)	สถานะฝนสะสม ปัจจุบันเทียบกับค่าเฉลี่ย 30 ปี		
					สูงสุด ของภาคกลาง	131.0	1,873.4						สูงสุด ของภาคตะวันออกเฉียงเหนือ	28.8
แม่ฮ่องสอน	7.9	1,040.6	114.5	ต่ำกว่า	สูงสุด ของภาคตะวันออก	40.6	5,040.6	เพชรบุรี	ไม่มีฝน	897.5	278.4	ต่ำกว่า		
ดอยอ่างขาง	7.0	1,548.5	***	***	สูงสุด ของภาคใต้ฝั่งตะวันออก	11.4	1,840.3	หนองพลับ สกษ.	ไม่มีฝน	834.0	203.2	สูงกว่า		
เชียงใหม่	10.4	1,767.3	124.9	สูงกว่า	สูงสุด ของภาคใต้ฝั่งตะวันตก	48.4	5,459.3	หัวหิน	-	624.9	246.2	ต่ำกว่า		
เชียงใหม่ สกษ.	-	1,359.6	117.0	ต่ำกว่า	ภาคตะวันออกเฉียงเหนือ			ประจวบคีรีขันธ์	ไม่มีฝน	781.3	227.8	ต่ำกว่า		
ทุ่งช้าง	13.2	1,435.3	90.5	ต่ำกว่า	สถานีอุตุนิยมวิทยา	ปริมาณน้ำฝน24 ชม.(mm)	ปริมาณน้ำฝนสะสม(mm.)	สถานะฝนสะสม ปัจจุบันเทียบกับค่าเฉลี่ย 30 ปี	ชุมพร	1.0	1,068.1	251.6	ต่ำกว่า	
พะเยา	-	889.6	122.6	ต่ำกว่า					สวี สกษ.	4.4	1,016.2	229.7	ต่ำกว่า	
ห้วยฝาง	ไม่มีฝน	1,625.9	83.4	สูงกว่า	เลย สกษ.	1.6	1,083.7	129.5	ต่ำกว่า	เกาะสมุย	4.8	706.0	309.8	ต่ำกว่า
เด่น	11.0	1,075.7	119.4	สูงกว่า	หนองคาย	-	1,872.1	90.9	สูงกว่า	สุราษฎร์ธานี	1.2	725.2	236.4	ต่ำกว่า
แม่สะเรียง	2.0	892.5	115.2	ต่ำกว่า	เลย	7.3	1,231.2	123.3	สูงกว่า	นครศรีธรรมราช	3.9	797.3	303.0	ต่ำกว่า
แม่ใจ สกษ.	-	-	98.4	ต่ำกว่า	อุดรธานี	28.8	1,411.2	90.1	สูงกว่า	นครศรีธรรมราช สกษ.	0.8	1,017.9	270.4	ต่ำกว่า
เชียงใหม่	10.4	1,028.9	117.6	ต่ำกว่า	สกลนคร สกษ.	3.4	1,372.8	85.8	ต่ำกว่า	สุราษฎร์ธานี สกษ.	ไม่มีฝน	887.0	265.9	ต่ำกว่า
ลำปาง	-	1,025.2	98.3	สูงกว่า	สกลนคร	2.8	1,321.1	76.9	ต่ำกว่า	พระแสง สอท.	11.4	1,511.0	226.2	ต่ำกว่า
ลำพูน	25.0	1,246.5	110.1	สูงกว่า	นครพนม	0.6	2,342.5	97.0	สูงกว่า	ฉวาง	-	1,840.3	221.6	สูงกว่า
แพร่	17.2	1,272.8	88.8	สูงกว่า	นครพนม สกษ.	ไม่มีฝน	1,650.6	111.5	ต่ำกว่า	พิทลุง สกษ.	1.0	752.4	239.5	ต่ำกว่า
น่าน	ไม่มีฝน	1,399.3	70.3	สูงกว่า	หนองบัวลำภู	8.8	1,292.8	***	***	สงขลา	-	900.9	257.1	ต่ำกว่า
น่าน สกษ.	2.0	1,375.8	70.3	สูงกว่า	ขอนแก่น	14.6	1,200.6	117.7	สูงกว่า	หาดใหญ่	0.4	694.8	227.8	ต่ำกว่า
ลำปาง สกษ.	21.2	1,100.4	126.3	สูงกว่า	มหาสารคาม	3.8	1,679.1	111.4	สูงกว่า	ดอนขันธ์ สกษ.	ไม่มีฝน	996.2	224.9	ต่ำกว่า
อุดรดิตถ์	47.8	1,305.1	111.0	ต่ำกว่า	มุกดาหาร	1.2	1,282.0	100.6	ต่ำกว่า	สะเดา	5.8	692.6	214.5	ต่ำกว่า
สุโขทัย	ไม่มีฝน	1,116.4	192.8	ต่ำกว่า	กาฬสินธุ์	1.1	1,229.0	108.9	สูงกว่า	ปัตตานี	1.3	843.5	216.2	สูงกว่า
ศรีสะเกษ สกษ.	-	1,287.7	148.0	สูงกว่า	กาฬสินธุ์	1.0	1,443.9	90.3	สูงกว่า	ยะลา สกษ.	3.4	944.8	***	***
นลัมสิค	1.9	1,057.5	88.5	สูงกว่า	ชัยภูมิ	-	1,199.8	137.0	สูงกว่า	นราธิวาส	ไม่มีฝน	1,232.3	254.4	สูงกว่า
แม่สอด	ไม่มีฝน	1,157.3	102.1	ต่ำกว่า	ร้อยเอ็ด สกษ.	ฝนเล็กน้อย	1,507.1	101.0	สูงกว่า	ภาคใต้ฝั่งตะวันตก				
ตาก	ไม่มีฝน	938.6	199.2	ต่ำกว่า	ร้อยเอ็ด	ไม่มีฝน	1,450.2	107.3	สูงกว่า	สถานีอุตุนิยมวิทยา	ปริมาณน้ำฝน24 ชม.(mm)	ปริมาณน้ำฝนสะสม(mm.)	ปริมาณฝน (mm.)	สถานะฝนสะสม ปัจจุบันเทียบกับค่าเฉลี่ย 30 ปี
เขื่อนภูมิพล	ไม่มีฝน	946.5	204.3	ต่ำกว่า	อุบลราชธานี (สุนฝั)	ฝนเล็กน้อย	1,877.5	123.1	สูงกว่า					
พิษณุโลก	10.0	1,292.4	162.5	สูงกว่า	อุบลราชธานี สกษ.	0.2	1,605.7	118.2	สูงกว่า	ระนอง	7.8	4,524.70	392.60	สูงกว่า
เพชรบูรณ์	3.8	989.7	90.4	ต่ำกว่า	ศรีสะเกษ	ไม่มีฝน	1,307.7	167.6	ต่ำกว่า	ตะกั่วป่า	8.3	5,459.30	475.60	สูงกว่า
กำแพงเพชร	0.3	1,104.5	191.7	ต่ำกว่า	ท่าตูม	-	1,221.1	126.3	ต่ำกว่า	กระบี่	20.5	2,006.50	323.50	สูงกว่า
อุ้มผาง	1.9	1,338.6	155.8	ต่ำกว่า	นครราชสีมา	3.1	1,166.3	146.3	สูงกว่า	ภูเก็ต	24.0	2,196.50	320.10	สูงกว่า
พิจิตร สกษ.	12.0	959.5	124.9	ต่ำกว่า	สุรินทร์	ไม่มีฝน	1,337.0	128.2	ต่ำกว่า	ภูเก็ต (สุนฝั)	48.4	3,477.90	353.40	สูงกว่า
ดอนเมฆเซอร์ สกษ.	9.2	1,463.8	213.0	สูงกว่า	สุรินทร์ สกษ.	-	1,302.6	134.0	ต่ำกว่า	เกาะลันตา	4.2	2,255.30	325.40	สูงกว่า
วิเชียรบุรี	-	1,041.3	131.6	ต่ำกว่า	ไชยชัย	10.4	950.0	164.3	ต่ำกว่า	ตรัง	38.0	2,024.30	285.50	สูงกว่า
ภาคกลาง					ปากช่อง สกษ.	0.3	646.8	178.9	ต่ำกว่า	สตูล	11.2	1,455.50	339.00	สูงกว่า
สถานีอุตุนิยมวิทยา	ปริมาณน้ำฝน24 ชม.(mm)	ปริมาณน้ำฝนสะสม(mm.)	ปริมาณฝน ค.ค. (mm.)	สถานะฝนสะสม ปัจจุบันเทียบกับค่าเฉลี่ย 30 ปี	นางรอง	6.0	1,235.4	133.9	สูงกว่า	สรุปปริมาณฝนมาก	สถานีอุตุนิยมวิทยา	ปริมาณน้ำฝน24 ชม.(mm)	ปริมาณน้ำฝนสะสม(mm.)	
					บุรีรัมย์	6.8	1,248.9	147.7	ต่ำกว่า					
นครสวรรค์	3.8	1,348.2	153.4	สูงกว่า	ภาคตะวันออก									
ตากฟ้า สกษ.	0.8	1,203.7	150.1	สูงกว่า	สถานีอุตุนิยมวิทยา	ปริมาณน้ำฝน24 ชม.(mm)	ปริมาณน้ำฝนสะสม(mm.)	สถานะฝนสะสม ปัจจุบันเทียบกับค่าเฉลี่ย 30 ปี	1	กรุงเทพฯ ท่าเรือคลองเตย	131.0	1,750.2		
ชัยนาท สกษ.	0.6	1,158.9	158.5	สูงกว่า					2	สนามบินดอนเมือง	63.0	1,622.8		
อุทัยธานี	ไม่มีฝน	980.0	167.6	ต่ำกว่า	นครนายก	3.3	2,672.4	***	***	3	ภูเก็ต (สุนฝั)	48.4	3,477.9	
พระนครศรีอยุธยา	ไม่มีฝน	905.9	***	***	ปราจีนบุรี	19.3	1,623.7	160.9	สูงกว่า	4	อุดรดิตถ์	47.8	1,305.1	
บัวชุม	14.4	1,077.7	127.3	สูงกว่า	กบินทร์บุรี	3.3	1,460.2	154.5	สูงกว่า	5	พัลวิ สกษ.	40.6	3,399.8	
ปทุมธานี สกษ.	9.0	940.3	149.7	สูงกว่า	สระแก้ว	ไม่มีฝน	1,362.8	162.6	สูงกว่า	ปริมาณฝนสูงสุด				
สมุทรปราการ สกษ.	23.9	1,873.4	***	***	ฉะเชิงเทรา	8.0	1,127.3	231.9	ต่ำกว่า	ฝนสะสมสูงสุด				
ทองผาภูมิ	ไม่มีฝน	1,249.6	172.3	ต่ำกว่า	ชลบุรี	ไม่มีฝน	1,266.9	208.9	สูงกว่า	กรุงเทพฯ ท่าเรือคลองเตย	131.0	1,750.2		
สุพรรณบุรี	ไม่มีฝน	959.8	196.7	สูงกว่า	เกาะสีชัง	-	909.5	207.1	ต่ำกว่า	ตะกั่วป่า	8.3	5,459.3		
ลพบุรี	0.6	1,082.7	153.7	สูงกว่า	พิษมา	ไม่มีฝน	1,139.8	216.1	ต่ำกว่า					
อุทธรณ์ สกษ.	9.5	695.3	214.4	ต่ำกว่า	ลพบุรี	ไม่มีฝน	904.0	174.2	ต่ำกว่า					
สนามบินสุวรรณภูมิ	1.3	777.0	171.4	ต่ำกว่า	แหลมฉบัง	-	61.4	200.3	ต่ำกว่า					
สมุทรสงคราม	0.7	437.3	***	***	สัตหีบ	0.3	1,267.4	259.8	ต่ำกว่า					
กาญจนบุรี	ไม่มีฝน	1,011.8	209.2	สูงกว่า	ระยอง	13.5	1,191.1	194.4	สูงกว่า					
นครปฐม	-	655.9	202.1	ต่ำกว่า	หัวไผ่ สกษ.	-	1,417.2	246.2	ต่ำกว่า					
กรุงเทพฯ บางนา สกษ.	26.0	1,837.4	214.0	สูงกว่า	จันทบุรี	2.3	3,108.1	297.6	สูงกว่า					
กรุงเทพฯ ท่าเรือคลองเตย	131.0	1,750.2	263.1	สูงกว่า	พัลวิ สกษ.	40.6	3,399.8	327.5	ต่ำกว่า					
กรุงเทพฯ เขื่อนนคร	40.4	1,791.2	292.1	สูงกว่า	ตราด	-	5,040.6	377.4	สูงกว่า					
สนามบินดอนเมือง	63.0	-	191.9	ต่ำกว่า										
ปารัง	1.0	-	188.1	ต่ำกว่า										
ราชบุรี	1.6	926.3	231.9	ต่ำกว่า										

สัญลักษณ์ ***ไม่มีข้อมูล - ยังไม่ได้รับรายงาน/ไม่มีข้อมูล/ไม่มีฝน

หมายเหตุ ได้รับรายงานเพิ่มเติมโดยการบันทึกของเจ้าหน้าที่เป็นรายวัน ณ เวลา 07:00 น.

ปริมาณฝนสูงสุดรายวัน - ไม่มี -

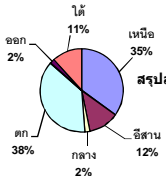
รายงานสรุปสภาพน้ำในอ่างเก็บน้ำขนาดใหญ่และขนาดกลาง

รายงานสถานการณ์ ณ. วันที่ 25 ตุลาคม 2559

ปริมาณน้ำในอ่างที่ใช้การได้ในสัปดาห์นี้ + มากกว่า / - น้อยกว่า สัปดาห์ก่อน

696.42 ล้าน ลบ.ม.

ปริมาณน้ำรวมทั่วประเทศ
70,520 ล้าน ลบ.ม. (100%)



ปริมาณน้ำรวมทั่วประเทศ
(เมื่อเทียบกับปริมาณน้ำรวม
ทั้งหมด) ณ.

วันที่ 25 ตุลาคม 2559 เท่ากับ

48,133 ล้าน ลบ.ม. หรือ เท่ากับ

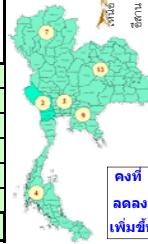
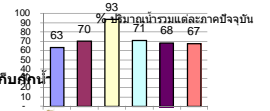
68%

วันที่ 25 ตุลาคม 2558 เท่ากับ

41,244 ล้าน ลบ.ม. หรือ เท่ากับ

58%

ภาค	สถานการณ์ปริมาณน้ำในอ่าง				ปริมาณน้ำ เปลี่ยนแปลง (ล้าน ม.³)	สถานะ
	ลดลง (แห่ง)	คงที่ (แห่ง)	เพิ่มขึ้น (แห่ง)	รวม (แห่ง)		
ภาคเหนือ	-	1	6	7	172.00	ปริมาณน้ำในอ่างเก็บน้ำเพิ่มขึ้น
ภาคตะวันออกเฉียงเหนือ	3	1	8	12	41.00	ปริมาณน้ำในอ่างเก็บน้ำเพิ่มขึ้น
ภาคกลาง	2	-	1	3	67.00	ปริมาณน้ำในอ่างเก็บน้ำเพิ่มขึ้น
ภาคตะวันตก	-	-	2	2	163.00	ปริมาณน้ำในอ่างเก็บน้ำเพิ่มขึ้น
ภาคตะวันออก	1	1	7	9	26.42	ปริมาณน้ำในอ่างเก็บน้ำเพิ่มขึ้น
ภาคใต้	1	-	3	4	227.00	ปริมาณน้ำในอ่างเก็บน้ำเพิ่มขึ้น
รวมทั้งประเทศ	7	3	27	37	696.42	ปริมาณน้ำในอ่างเก็บน้ำเพิ่มขึ้น



คงที่ 3 อ่าง
ลดลง 7 อ่าง
เพิ่มขึ้น 27 อ่าง

ภาค อ่างเก็บน้ำ เชื้อ	ความจุ ที่ รณก. (ล้าน ม.³)	ปริมาณน้ำ ที่ใช้งาน ไม่ได้ (ล้าน ม.³)	ใช้การ ได้จริง (ล้าน ม.³)	ปริมาณน้ำรวม วันที่ 25 ตุลาคม 2558		ปัจจุบัน วันที่ 25 ตุลาคม 2559				สัปดาห์ก่อน วันที่ 19 ตุลาคม 2559				ปริมาณน้ำ + เพิ่มขึ้น - ลดลง (ล้าน ม.³)	สถานการณ์ ปริมาณน้ำ ในอ่าง	
				ปริมาณน้ำรวม (ล้าน ม.³)	%	ปริมาณน้ำรวม		ปริมาณน้ำรวม		ปริมาณน้ำรวม		ปริมาณน้ำรวม				
						ปริมาณน้ำ (ล้าน ม.³)	%	ปริมาณน้ำ (ล้าน ม.³)	%	ปริมาณน้ำ (ล้าน ม.³)	%	ปริมาณน้ำ (ล้าน ม.³)	%			
ภาคเหนือ (7)																
1	ภูฝอยหลวง (2) ดาก	13,462	3,800	9,662	4,959	37%	6,664	50%	2,864	21%	6,578	49%	2,778	21%	86.00	เพิ่มขึ้น
2	สิริกิติ์ (2) อุดรดิต	9,510	2,850	6,660	4,875	51%	7,601	80%	4,751	50%	7,548	79%	4,698	49%	53.00	เพิ่มขึ้น
3	แม่งัด เชียงใหม่	265	12	253	70	26%	152	57%	140	53%	150	57%	138	52%	2.00	เพิ่มขึ้น
4	แม่งาว เชียงใหม่	263	14	249	31	12%	100	38%	86	33%	99	38%	85	32%	1.00	เพิ่มขึ้น
5	กัลม ลำปาง	106	3	103	21	20%	78	74%	75	71%	76	72%	73	69%	2.00	เพิ่มขึ้น
6	กัวคองมา ลำปาง	170	6	164	23	14%	165	97%	159	94%	165	97%	159	94%	-	คงที่
7	แควน้อย พิจิตรโลก	939	43	896	405	43%	924	98%	881	94%	896	95%	853	91%	28.00	เพิ่มขึ้น
รวมภาคเหนือ 35.05%		24,715	6,728	17,987	10,384	42%	15,684	63%	8,956	36%	15,512	63%	8,784	36%	172.00	เพิ่มขึ้น
ภาคตะวันออกเฉียงเหนือ (12)																
8	ห้วยหลวง อุดรธานี	136	7	129	43	32%	95	70%	88	65%	94	69%	87	64%	1.00	เพิ่มขึ้น
9	น้ำอูน สกลนคร	520	45	475	223	43%	286	55%	241	46%	291	56%	246	47%	-5.00	ลดลง
10	น้ำพุง (2) สกลนคร	165	8	157	66	40%	66	40%	58	35%	65	39%	57	35%	1.00	เพิ่มขึ้น
11	จุฬารัตน์ (2) ชัยภูมิ	164	37	127	80	49%	148	90%	111	68%	144	88%	107	65%	4.00	เพิ่มขึ้น
12	อุบลรัตน์ (2) ขอนแก่น	2,431	581	1,850	821	34%	2,093	86%	1,512	62%	2,071	85%	1,490	61%	22.00	เพิ่มขึ้น
13	ลำปาว กาฬสินธุ์	1,980	100	1,880	979	49%	1,148	58%	1,048	53%	1,171	59%	1,071	54%	-23.00	ลดลง
14	ลำตะคอง นครราชสีมา	314	22	292	136	43%	101	32%	79	25%	95	30%	73	23%	6.00	เพิ่มขึ้น
15	ลำพระเพลิง นครราชสีมา	155	1	154	95	61%	61	39%	60	39%	57	37%	56	36%	4.00	เพิ่มขึ้น
16	มูลขม นครราชสีมา	141	7	134	55	39%	71	50%	64	45%	72	51%	65	46%	-1.00	ลดลง
17	ลำแซะ นครราชสีมา	275	7	268	114	41%	127	46%	120	44%	125	45%	118	43%	2.00	เพิ่มขึ้น
18	ลำนางรองบุรีรัมย์	121	3	118	67	55%	62	51%	59	49%	62	51%	59	49%	-	คงที่
19	สิรินธร (2) อุบลราชธานี	1,966	831	1,135	1,400	71%	1,598	81%	767	39%	1,568	80%	737	37%	30.00	เพิ่มขึ้น
รวมภาคตะวันออกเฉียงเหนือ 11.80%		8,369	1,649	6,720	4,079	49%	5,856	70%	4,207	50%	5,816	69%	4,166	50%	41.00	เพิ่มขึ้น
ภาคกลาง (3)																
20	ป่าสักชลสิทธิ์ ลพบุรี	960	3	957	635	66%	941	98%	938	98%	867	90%	864	90%	74.00	เพิ่มขึ้น
21	หันเสลา อุทัยธานี	160	17	143	68	43%	160	100%	143	89%	161	101%	144	90%	-1.00	ลดลง
22	กระเสียว สุพรรณบุรี	240	40	200	87	36%	170	71%	130	54%	176	73%	136	57%	-6.00	ลดลง
รวมภาคกลาง 1.93%		1,360	60	1,300	790	58%	1,271	93%	1,211	89%	1,204	89%	1,144	84%	67.00	เพิ่มขึ้น
ภาคตะวันตก (2)																
23	ศรีนครินทร์ (2) กาญจนบุรี	17,745	10,265	7,480	12,926	73%	13,209	74%	2,944	17%	13,105	74%	2,840	16%	104.00	เพิ่มขึ้น
24	วชิราลงกรณ (2) กาญจนบุรี	8,860	3,012	5,848	5,595	63%	5,642	64%	2,630	30%	5,583	63%	2,571	29%	59.00	เพิ่มขึ้น
รวมภาคตะวันตก 37.73%		26,605	13,277	13,328	18,521	70%	18,851	71%	5,574	21%	18,688	70%	5,411	20%	163.00	เพิ่มขึ้น
ภาคตะวันออก (5+4)																
25	ขุนด่าน นครนายก	224	5.00	219	192	86%	210	94%	205	92%	199	89%	194	87%	11.00	เพิ่มขึ้น
26	คลองสกลิต ฉะเชิงเทรา	420	30.00	390	260	62%	244	58%	214	51%	239	57%	209	50%	5.00	เพิ่มขึ้น
27	บางพระ (3) ชลบุรี	117	12.00	105	42	36%	71	61%	59	50%	68	58%	56	48%	3.00	เพิ่มขึ้น
28	หนองปลาไหล (3)ระยอง	164	13.75	150	158	96%	85	52%	71	44%	80	49%	66	40%	5.00	เพิ่มขึ้น
29	ประแสร์ (3) ระยอง	295	20.00	275	283	96%	234	79%	214	73%	234	79%	214	73%	-	คงที่
30	มาบประชัน (3) ระยอง	17	0.72	16	11	65%	6	34%	5	29%	6	33%	4.84	29%	0.04	เพิ่มขึ้น
31	หนองค้อ (3) ระยอง	21	1.00	20	7	32%	10	46%	9	41%	9	43%	8.19	38%	0.66	เพิ่มขึ้น
32	คลองกรวย (3) ระยอง	79	3.00	76	73	92%	48	60%	45	56%	45	57%	42.31	53%	2.33	เพิ่มขึ้น
33	คลองใหญ่ (3) ระยอง	45	3.00	42	41	91%	37	82%	34	75%	38	83%	34.83	77%	-0.61	ลดลง
รวมภาคตะวันออก 1.87%		1,383	88	1,294	1,068	77%	944	68%	856	62%	918	66%	829	60%	26.42	เพิ่มขึ้น
ภาคใต้ (4)																
34	แก่งกระจาน เพชรบุรี	710	65	645	353	50%	264	37%	199	28%	246	35%	181	25%	18.00	เพิ่มขึ้น
35	ปราจีนบุรี ประจวบคีรีขันธ์	391	62	329	135	35%	82	21%	20	5%	73	19%	11	3%	9.00	เพิ่มขึ้น
36	รัชชประภา (2) สุราษฎร์ธานี	5,639	1,352	4,287	4,982	88%	4,810	85%	3,458	61%	4,603	82%	3,251	58%	207.00	เพิ่มขึ้น
37	บางลาง (2) ยะลา	1,454	276	1,178	932	64%	372	26%	96	7%	379	26%	103	7%	-7.00	ลดลง
รวมภาคใต้ 11.62%		8,194	1,755	6,439	6,402	78%	5,528	67%	3,773	46%	5,301	65%	3,546	43%	227.00	เพิ่มขึ้น
รวมทั้งประเทศ 100% (37)		70,626	23,557	47,068	41,244	58%	48,133	68%	24,577	35%	47,438	67%	23,880	34%	696.42	เพิ่มขึ้น

หมายเหตุ : ไม่ได้รวมเขื่อนกั้นดินหรือเขื่อนไร

ที่มาข้อมูล : ตารางสรุปสภาพน้ำในอ่างเก็บน้ำขนาดใหญ่ทั่วประเทศ และตารางสรุปสภาพน้ำในอ่างเก็บน้ำภาคตะวันออกเฉียงเหนือ กรมชลประทาน

หมายเหตุ : ไม่ได้รวมเขื่อนกั้นดินหรือเขื่อนไร



- อ่างเก็บน้ำขนาดใหญ่ หมายถึง อ่างเก็บน้ำที่มีความจุตั้งแต่ 100 ล้าน ลบ.ม. ขึ้นไป
- เป็นอ่างเก็บน้ำอยู่ในความรับผิดชอบของการไฟฟ้าฝ่ายผลิตแห่งประเทศไทย(10) นอกนั้นอยู่ในความรับผิดชอบของกรมชลประทาน (23)
- เป็นอ่างเก็บน้ำขนาดกลางที่มีความสำคัญต่อการอุตสาหกรรมและการประปา ของผู้นำชายฝั่งทะเลตะวันออก
- ที่มา : กรมชลประทาน และการไฟฟ้าฝ่ายผลิตแห่งประเทศไทย
- จังหวัดที่มีอ่างเก็บน้ำขนาดใหญ่มีจำนวน 25 จังหวัด ไม่มี 51 จังหวัด รณก. หมายถึง ระดับเก็บกักของอ่าง

ลำดับของเขื่อนตามความจุ

- ศรีนครินทร์ 2.ภูฝอยหลวง 3.สิริกิติ์ 4.วชิราลงกรณ 5.รัชชประภา
- อุบลรัตน์ 7.สิรินธร 8.บางลาง 9.ลำปาว 10.ป่าสัก

"บิกัด"ซีก ๒ วันน้ำลุ่มเจ้าพระยาเข้าสู่ภาวะปกติ

รมว.เกษตรฯเผยอีก ๒ วันสถานการณ์น้ำท่วมลุ่มเจ้าพระยาเข้าสู่ภาวะปกติ เชื้อนป่าสักฯหยุดปล่อยน้ำ ซึ่งเกษตรกรให้ฝนน้ำเข้าทุ่งเจ้าเจ็ด เก็บน้ำไว้แก้มลิงใช้หน้าแล้ง ห้ามปล่อยน้ำเข้านาข้าวที่ยังไม่เก็บเกี่ยว ด้านฝนหลวงระดมเติมน้ำเขื่อนภาคอีสาน-ใต้

พล.อ.ฉัตรชัย สาริกัลยะ รมว.เกษตรฯและสหกรณ์ เปิดเผยถึงสถานการณ์อุทกภัยลุ่มเจ้าพระยาว่า ภายใน ๒ วันนี้ พื้นที่ลุ่มต่ำถูกน้ำท่วมนอกคันกั้นน้ำแม่น้ำเจ้าพระยา ๑๑ พื้นที่ ๔ จังหวัด เช่น จ.ชัยนาท สิงห์บุรี อ่างทอง พระนครศรีอยุธยา จะกลับเข้าสู่ภาวะปกติ โดยวัดปริมาณน้ำจากจุดตรวจสอบน้ำทุกจุดลดลง โดยที่อ.ศรีสัชชาลัย จ.สุโขทัย ๗๔ ลูกบาศก์เมตร(ลบ.ม.) ต่อวินาที ที่จ.นครสวรรค์ มีระดับน้ำที่ ค่ายจिरประวัติ ๑,๗๗๑ ลบ.ม.ต่อวินาที ที่จ.ชัยนาท เขื่อนเจ้าพระยา มีระดับน้ำ ๑,๓๘๒ ลบ.ม.ต่อวินาที ที่จ.พระนครศรีอยุธยา เขื่อนป่าสักชลสิทธิ์ ไม่มีการระบายเพื่อเก็บน้ำเข้าเขื่อนและอ.บางไทร จ.พระนครศรีอยุธยา ก่อนเข้ากทม. มีอัตราการไหลของน้ำ เฉลี่ย ๑,๖๒๕ ลบ.ม.ต่อวินาที โดยเขื่อนเจ้าพระยาลดการระบายน้ำลงเรื่อย จะต่ำกว่าระดับฝักระวัง คือ ๑,๑๐๐ ลบ.ม.ต่อวินาที ในอีก ๒ วัน ระดับนี้ คือน้ำในแม่น้ำเจ้าพระยาไม่มีจุดใดล้นตลิ่ง ทั้งนี้จากตรวจสอบพื้นที่ด้านนอกคันกั้นน้ำ ระดับน้ำลดลง ที่บ้านบางหลวงโดด จ.พระนครศรีอยุธยา ลดลง ๑.๐๘ ม.(จากล้นตลิ่ง ๑.๗๙ ม. ลงมาล้นตลิ่ง ๐.๗๑ ม.) บ้านบางบาล จ.พระนครศรีอยุธยา ลดลง ๐.๙๙ ม. (จากล้นตลิ่ง ๑.๐๗ ม. ลงมาล้นตลิ่ง ๐.๐๘ ม.) บ้านบางหลวงโดด อ.บางบาล ขณะนี้ล้นตลิ่ง ๐.๗๑ ม.ส่วนบางบาล อ.บางบาล ขณะนี้ล้นตลิ่ง ๐.๐๘ ม.วันนี้(๒๔ ต.ค.) คงลดลงต่ำกว่าตลิ่ง ส่วนการผันน้ำเข้าทุ่งแก้มลิงโดยเมื่อวันที่ ๒๐ ต.ค.ที่ผ่านมา ทาง อ.เสนา จ.พระนครศรีอยุธยา ร่วมกับกรมชลประทาน ประชุมกำนันและผู้ใหญ่บ้านในพื้นที่ เพื่อทำประชาคมมีความเห็นร่วมกันว่าจะขอให้กรมชลประทานปล่อยน้ำเข้าคลองเจ้าเจ็ด-บางยี่หน ในอัตรา ๔๐ ลบ.ม.ต่อวินาที เพื่อกระจายน้ำเข้าพื้นที่และรักษาระบบนิเวศน์ ซึ่งให้กำนันและผู้ใหญ่บ้านทำความเข้าใจประชาชน ขณะเดียวกันให้เจ้าหน้าที่ชลประทานต้องไปติดตามน้ำทุกวัน ถ้าพบว่ามีผลกระทบต่อนาข้าวยังไม่เก็บเกี่ยว ต้องเร่งแก้ไขทันที

ด้านนายสัญญาชัย เกตุวรชัย อธิบดีกรมชลประทาน กล่าวถึงการผันน้ำเข้าทุ่งพื้นที่แก้มลิงว่ากรมชลประทานได้ประสานคณะรักษาความสงบแห่งชาติ(คสช.) จัดกำลังทหารที่รับผิดชอบพื้นที่เฝ้าประตูน้ำไว้ตลอด และตรวจพื้นที่ตลอดเวลา ถ้าผิดปกติต้องหยุดการระบายน้ำทันที โดยมีทหารเฝ้าประตูระบายน้ำ ในขณะที่ทุ่งเจ้าเจ็ดซึ่งมีพื้นที่ ๔๐๐,๐๐๐ ไร่ ปีนี้ปลูก ๒๓๙,๖๐๒ ไร่ ยังไม่ได้เก็บเกี่ยว ประมาณ ๔๒,๐๐๐ ไร่ ประชาชนอยากได้น้ำไว้ใช้ จึงขอให้กรมชลประทานปล่อยน้ำเข้าคลองเจ้าเจ็ด-บางยี่หน ในอัตราที่ไม่ทำให้ล้นคลองไปท่วมนาที่ยังไม่เก็บเกี่ยว

ขณะที่นายสุรสีห์ กิตติมณฑล อธิบดีกรมฝนหลวงและการบินเกษตร กล่าวว่าจากการที่รมว.เกษตรฯ สั่งให้ระดมปฏิบัติการฝนหลวงเติมน้ำเขื่อนระหว่างวันที่ ๑ ก.ย.-๒๓ ต.ค.ที่ผ่านมา มีหน่วยปฏิบัติการฝนหลวง ๗ หน่วย เช่น นครราชสีมา บุรีรัมย์ ขอนแก่น อุบลราชธานี สุราษฎร์ธานี หาดใหญ่ และหัวหิน มีการขึ้นบินปฏิบัติการฝนหลวงในพื้นที่ภาคอีสานและภาคใต้จำนวน ๕๓ วัน มีวันฝนตกจากการปฏิบัติการฝนหลวงคิดเป็นร้อยละ ๑๐๐ ขึ้นปฏิบัติการจำนวน ๔๕๑ เที่ยวบิน ปริมาณการใช้น้ำฝนหลวง ๔๑๙.๗๐ ล้านลิตร มีรายงานฝนตกรวม ๒๕ จังหวัด และปริมาณน้ำไหลเข้าเขื่อนสะสม ๖๒๑.๔๓ ล้านลบ.ม.สรุปมีปริมาณน้ำไหลเข้าเขื่อนภาคอีสาน เขื่อนห้วยหลวง ๐.๘๗ ล้านลบ.ม. เขื่อนอุบลรัตน์ ๔๕๐.๖ ล้านลบ.ม. เขื่อนลำตะคอง ๑๑.๘๒ ล้านลบ.ม. เขื่อนลำพระเพลิง ๑๙.๓๘ ล้านลบ.ม. เขื่อนมูลบน ๒๐.๖๘ ล้านลบ.ม. เขื่อนลำแะ ๒๑.๗๘ ล้านลบ.ม. เขื่อนลำนางรอง ๑.๗๖ ล้านลบ.ม. อ่างเก็บน้ำลำปลายมาศ ๒.๓๗๖ ล้านลบ.ม. รวม ๕๒๙.๒๗ ล้านลบ.ม. ในภาคใต้เขื่อนแก่งกระจาน ๖๙.๒๒ ล้านลบ.ม. เขื่อนปราณบุรี ๘.๗ ล้านลบ.ม. เขื่อนบางลาง ๑๔.๒๔ ล้านลบ.ม. รวม ๙๒.๑๖ ล้านลบ.ม. (เดลินิวส์)

อุตุเตือนเหนือ/ตะวันออก/ใต้ ฝนตกหนักระวังอันตราย

กรมอุตุฯนิยามวิทยาพยากรณ์ ลักษณะอากาศทั่วไป ๒๔ ชั่วโมงข้างหน้าว่า ภาคเหนือ ภาคตะวันออกเฉียงเหนือ และภาคกลางจะมีฝนเพิ่มขึ้นกับมีฝนตกหนักบางแห่ง บริเวณภาคเหนือ ภาคตะวันออก และภาคใต้ ขอให้ประชาชนบริเวณดังกล่าวระวังอันตรายจากฝนตกหนักและฝนที่ตกสะสมไว้ด้วย ส่วนคลื่นในทะเลอันดามันสูงประมาณ ๒ เมตร ขอให้ชาวเรือเดินเรือด้วยความระมัดระวังในระยะนี้ไว้ด้วย สำหรับกรุงเทพมหานครและปริมณฑลมีโอกาสเกิดฝนตกหนักบางแห่ง พยากรณ์อากาศสำหรับประเทศไทยตั้งแต่เวลา ๐๖:๐๐ วันนี้ ถึง ๐๖:๐๐ วันพรุ่งนี้.

ภาคเหนือ มีเมฆบางส่วน กับมีฝนฟ้าคะนอง ร้อยละ ๖๐ ของพื้นที่ และมีฝนตกหนักบางแห่ง ส่วนมากบริเวณจังหวัดเชียงใหม่ ลำพูน ลำปาง พะเยา แพร่ น่าน อุตรดิตถ์ พิษณุโลก ตาก กำแพงเพชร และเพชรบูรณ์ อุณหภูมิต่ำสุด ๒๓-๒๔ องศาเซลเซียส อุณหภูมิสูงสุด ๓๐-๓๓ องศาเซลเซียส ลมตะวันออกเฉียงเหนือ ความเร็ว ๑๐-๒๕ กม./ชม.



ภาคตะวันออกเฉียงเหนือ มีเมฆเป็นส่วนมาก กับมีฝนฟ้าคะนอง ร้อยละ ๖๐ ของพื้นที่ ส่วนมากบริเวณจังหวัดเลย หนองคาย บึงกาฬ อุดรธานี สกลนคร นครพนม ขอนแก่น ชัยภูมิ และนครราชสีมา อุณหภูมิสูงสุด ๒๒-๒๕ องศาเซลเซียส อุณหภูมิต่ำสุด ๓๑-๓๒ องศาเซลเซียส ลมตะวันออกเฉียงเหนือ ความเร็ว ๑๕-๓๐ กม./ชม.

ภาคกลาง มีเมฆบางส่วน กับมีฝนฟ้าคะนอง ร้อยละ ๖๐ ของพื้นที่ บริเวณจังหวัดราชบุรี กาญจนบุรี สุพรรณบุรี อุทัยธานี นครสวรรค์ และลพบุรี อุณหภูมิต่ำสุด ๒๔-๒๕ องศาเซลเซียส อุณหภูมิสูงสุด ๓๓-๓๔ องศาเซลเซียส ลมแปรปรวน ความเร็ว ๑๕-๓๐ กม./ชม.

ภาคตะวันออก มีเมฆเป็นส่วนมาก กับมีฝนฟ้าคะนอง ร้อยละ ๖๐ ของพื้นที่ และมีฝนตกหนักบางแห่งบริเวณจังหวัด จันทบุรี และตราด อุณหภูมิต่ำสุด ๒๓-๒๗ องศาเซลเซียส อุณหภูมิสูงสุด ๓๑-๓๔ องศาเซลเซียส ลมตะวันตกเฉียงใต้ ความเร็ว ๒๐-๓๕ กม./ชม. ทะเลมีคลื่นสูงประมาณ ๒ เมตร บริเวณที่มีฝนฟ้าคะนองคลื่นสูงมากกว่า ๒ เมตร

ภาคใต้ (ฝั่งตะวันออก) มีเมฆเป็นส่วนมาก กับมีฝนฟ้าคะนอง ร้อยละ ๗๐ ของพื้นที่ บริเวณจังหวัดเพชรบุรี ประจวบคีรีขันธ์ ชุมพร สุราษฎร์ธานี และนครศรีธรรมราช อุณหภูมิต่ำสุด ๒๔-๒๕ องศาเซลเซียส อุณหภูมิสูงสุด ๓๑-๓๓ องศาเซลเซียส ลมตะวันตกเฉียงใต้ ความเร็ว ๑๕-๓๕ กม./ชม. ทะเลมีคลื่นสูง ๑-๒ เมตร ห่างฝั่งคลื่นสูงประมาณ ๒ เมตร

ภาคใต้ (ฝั่งตะวันตก) มีเมฆมาก กับมีฝนฟ้าคะนอง ร้อยละ ๗๐ ของพื้นที่ และมีฝนตกหนักบางแห่ง บริเวณจังหวัดระนอง พังงา และภูเก็ต อุณหภูมิต่ำสุด ๒๓-๒๕ องศาเซลเซียส อุณหภูมิสูงสุด ๓๐-๓๑ องศาเซลเซียส ลมตะวันตกเฉียงใต้ ความเร็ว ๒๐-๔๐ กม./ชม. ทะเลมีคลื่นสูง ๒-๓ เมตร บริเวณที่มีฝนฟ้าคะนองคลื่นสูงมากกว่า ๓ เมตร

กรุงเทพมหานครและปริมณฑล มีเมฆเป็นส่วนมาก กับมีโอกาสเกิดฝนฟ้าคะนอง ร้อยละ ๖๐ และมีฝนตกหนักบางแห่ง อุณหภูมิต่ำสุด ๒๕-๒๖ องศาเซลเซียส อุณหภูมิสูงสุด ๓๓-๓๕ องศาเซลเซียส ลมแปรปรวน ความเร็ว ๑๕-๓๐ กม./ชม.

“เขื่อนลำตะคอง” น้ำน้อยจัด! ผู้ว่าฯ โคราชเรียกถ่วงรับมือแล้งหนัก ๕ อำเภอกลุ่มลำตะคอง

นายวิเชียร จันทรโณทัย ผู้ว่าฯ นครราชสีมา เป็นประธานการประชุมป้องกันและแก้ไขปัญหาภัยแล้งกลุ่มน้ำลำตะคอง ที่ห้องประชุมพลับพลาเขื่อนลำตะคอง อ.สีคิ้ว จ.นครราชสีมา

เขื่อน “ลำตะคอง” น้ำน้อยจัด ลำสุดหมดฤดูฝนแล้วมีปริมาณน้ำแค่ ๓๑% ผู้ว่าฯ โคราชเรียกถ่วงรับมือสถานการณ์ภัยแล้งหนักใน ๕ อำเภอกลุ่มน้ำลำตะคอง สั่งจัดทำแผนบริหารจัดการน้ำเขื่อนลำตะคองเพื่อป้องกันปัญหาภัยพิบัติที่อาจเกิดขึ้น พร้อมเลี้ยงปลุกพืช-เลี้ยงสัตว์ในฤดูแล้ง และให้ ปภ.แจ้งเตือนทำความเข้าใจกับประชาชน

ที่ห้องประชุมพลับพลาเขื่อนลำตะคอง ต.คลองไผ่ อ.สีคิ้ว จ.นครราชสีมา นายวิเชียร จันทรโณทัย ผู้ว่าราชการจังหวัด นครราชสีมา เป็นประธานการประชุมป้องกันและแก้ไขปัญหาภัยแล้งกลุ่มน้ำลำตะคอง โดยมีหน่วยงานที่เกี่ยวข้องเข้าร่วมประชุม อย่างพร้อมเพรียง ทั้งนี้เพื่อเตรียมความพร้อมในการรองรับสถานการณ์ภัยแล้งที่จะมาถึง

จากรายงานสถานการณ์น้ำของโครงการส่งน้ำและบำรุงรักษาลำตะคอง พบว่า ลำสุดวันนี้อ่างเก็บน้ำลำตะคองมีปริมาณน้ำรวมทั้งสิ้น ๑๐๐.๑๘ ล้านลูกบาศก์เมตร (ลบ.ม.) คิดเป็นร้อยละ ๓๑.๕๕ ของความจุที่ระดับกักเก็บ ๓๑๔ ล้าน ลบ.ม. น้อยกว่าปีที่ผ่านมาในช่วงเวลาเดียวกันถึง ๔๐ ล้าน ลบ.ม. โดยทางเขื่อนได้งดการปล่อยน้ำ เนื่องจากมีฝนตกในพื้นที่ใต้เขื่อนและเตือนให้ประชาชนรวมถึงการประปาขององค์กรปกครองส่วนท้องถิ่นเร่งสูบน้ำหลากเข้าไปกักเก็บไว้ในบ่อน้ำหรืออ่างน้ำดิบผลิตประปาให้มากที่สุดเพื่อเตรียมไว้ใช้ในฤดูแล้ง พร้อมกันนี้ได้ให้เกษตรกรปรับเปลี่ยนการปลูกข้าวนาปรัง หันไปปลูกพืชผักสวนครัวแทนเพื่อลดการใช้น้ำ

ทั้งนี้ นายวิเชียรได้สั่งการให้สำนักชลประทานฯ จัดทำแผนลดแรงดันน้ำ พร้อมให้สำนักงานป้องกันและบรรเทาสาธารณภัยแจ้งเตือนทำความเข้าใจกับประชาชน และให้จัดทำแผนบริหารจัดการน้ำเขื่อนลำตะคองเพื่อป้องกันปัญหาภัยพิบัติที่อาจเกิดขึ้น จากปรากฏการณ์เอลนีโญ แผนการเพาะปลุกพืชการเกษตรฤดูแล้ง แผนการเลี้ยงสัตว์ฤดูแล้ง และ การเตรียมการรับสถานการณ์ภัยแล้งอำเภอในกลุ่มน้ำลำตะคองประกอบด้วย อ.ปากช่อง สีคิ้ว สูงเนิน ขามทะเลสอและอำเภอเมืองนครราชสีมา เพื่อเตรียมการรับสถานการณ์ภัยแล้งแต่เนิ่นๆ เนื่องจากได้รับแจ้งจากกรมอุตุฯ ว่า จะหมดฤดูฝนแล้ว

เขื่อนเจ้าพระยาลดปล่อยน้ำพื้นที่ประสบอุทกภัยดีขึ้น

เขื่อนเจ้าพระยา จ.ชัยนาท ลดปล่อยน้ำเหลือ ๑,๘๔๓ ลบ.ม./วินาที ส่งผลสถานการณ์พื้นที่ประสบอุทกภัยดีขึ้นต่อเนื่อง ลำสุดภาคกลางคงเหลือ ๔ จังหวัด ที่ยังมีน้ำท่วมขัง

ฝ่ายประมวลและวิเคราะห์สถานการณ์น้ำ สังกัดกรมชลประทาน กระทรวงเกษตรและสหกรณ์ รายงานว่า ในวันที่เขื่อนเจ้าพระยา สถานี C๑๓ จ.ชัยนาท ได้มีการระบายน้ำลงสู่แม่น้ำเจ้าพระยา ในอัตรา ๑,๘๔๓ ลูกบาศก์เมตรต่อวินาที ลดลง

จากเมื่อวานที่ ๑,๙๓๑ ลูกบาศก์เมตรต่อวินาที ๘๘ ลูกบาศก์เมตรต่อวินาที ส่งผลให้มีพื้นที่ประสบอุทกภัย น้ำเอ่อล้นตลิ่งท่วมบริเวณนอกคันกั้นน้ำลดลงอย่างต่อเนื่อง ล่าสุดภาคกลางคงเหลือ ๔ จังหวัด ที่ยังมีน้ำท่วมขัง ประกอบด้วย ๑.) จ.นครสวรรค์ ๕ อำเภอ คือ อ.ท่าตะโก ส่วนใหญ่เป็นพื้นที่เกษตร, อ.เมือง และ ลาดยาว เกิดน้ำจากอ.แม่วังก็ไหลหลากลงมาทำให้ได้รับ ผลกระทบในพื้นที่เศรษฐกิจ(ตลาดเทศบาลตำบลลาดยาว) น้ำท่วมถนนสายหนองแบน - ลาดยาว และสายลาดยาว-เขาชนกัน รถขนาดเล็กยังสามารถสัญจรไปมาได้ปัจจุบันระดับน้ำลดลงต่อเนื่อง คาดว่าจะกลับเข้าสู่ภาวะปกติภายใน ๒-๓ วัน ยกเว้นที่อ.ชุมแสง ซึ่งยังคงมีน้ำท่วมขังพื้นที่ลุ่มต่ำลักษณะเป็นแอ่งกระทะ รอการระบายลงแม่น้ำและบึงบอระเพ็ดคาดว่า จะลดลงเข้าสู่ภาวะปกติทั้งหมด ประมาณปลายเดือนพฤศจิกายน ๒.)จ.พระนครศรีอยุธยา มีน้ำท่วมพื้นที่นอกคันกั้นน้ำใน อ.เสนา, ผักไห่, บางบาล, พระนครศรีอยุธยา, บางไทร, บางปะอิน, บางปะหัน และ ท่าเรือ เบื้องต้นมีแนวโน้มลดลงต่อเนื่อง ๓.) จ.สุพรรณบุรี น้ำท่วม ในอ.เมือง, สองพี่น้อง และ บางปลาม้า มีแนวโน้มลดลง และ ๔.) จ.อ่างทองยังคงมีน้ำท่วม ๔ อำเภอ คือ เมือง, ป่าโมก, วิเศษชัยชาญ และ ไชโย ปัจจุบันระดับน้ำลดลงเช่นกัน (ไอ เอ็ม เอ็น)

ได้ผู้เสียหายชดเชยฟิลิปปินส์ ๑๒ คนพื้นที่เสียหายยับ

ได้ผู้เสียหายกลุ่มด้วยความเร็วลมกระโชกใกล้ศูนย์กลางสูงสุด ๒๒๕ กิโลเมตรต่อชั่วโมง ชาวฟิลิปปินส์คร่าชีวิตแล้วอย่างน้อย ๑๒ คน พื้นที่การเกษตรได้รับความเสียหายยับ

สำนักข่าวต่างประเทศ รายงาน จากกรุงมะนิลา ประเทศฟิลิปปินส์ ว่า สำนักงานบริหารจัดการและป้องกันภัยสาธารณะของฟิลิปปินส์ รายงานจำนวนผู้เสียชีวิตจากอิทธิพลรุนแรงของซูเปอร์ไต้ฝุ่น "ไทม่า" ที่ขึ้นฝั่งบนเกาะลูซอน ทางตอนเหนือของประเทศ เมื่อวันพุธที่ผ่านมา ด้วยความเร็วลมกระโชกใกล้ศูนย์กลางสูงสุด ๒๒๕ กิโลเมตรต่อชั่วโมง ว่าเป็นเหตุให้มีผู้เสียชีวิตแล้วอย่างน้อย ๑๒ คน พื้นที่การเกษตร ๕๐,๐๐๐ - ๖๐,๐๐๐ เฮกเตอร์ ได้รับความเสียหายเฉพาะในจังหวัดคาากายัน นอกจากนี้ยังเกิดพายุฝนฟ้าคะนองรุนแรง และน้ำท่วมฉับพลันเป็นวงกว้าง

ด้าน ประธานาธิบดี โรดริโก ดูเตร์เต แห่งฟิลิปปินส์ ซึ่งอยู่ระหว่างเยือนกรุงปักกิ่ง อย่างเป็นทางการ กล่าวด้วยความเป็นห่วงว่า ตนสวดภาวนาให้ฟิลิปปินส์ อย่าได้รับความเสียหายร้ายแรงเหมือนกับที่เคยประสบภัยพายุเหมือนที่ผ่านมา แต่ทางการก็พร้อมรับมือสำหรับความช่วยเหลือผู้ประสบภัย ขณะมีชายชาวฟิลิปปินส์ วัย ๖๐ ปี คนหนึ่ง กล่าวกับ นักข่าวเอพี ว่า เขาอยู่มาจนถึงอายุ ๖๐ แล้ว ยังไม่เคยเห็นพายุที่รุนแรงเท่านี้มาก่อนเลย

ส่วน เจ้าหน้าที่ฟิลิปปินส์ อยู่ระหว่างประเมินความเสียหายที่เกิดขึ้นกับระบบสาธารณูปโภคและพืชผลทางการเกษตร แต่ยืนยันว่าพื้นที่การเกษตรหลายพันเฮกเตอร์ ในจังหวัดทางตอนเหนือ ถูกลมพายุซัดราบเป็นหน้ากลอง

ขณะที่จุดหมายต่อไปของซูเปอร์ไต้ฝุ่นไทม่า คือ เกาะฮองกง ซึ่งทางการเตรียมรับมือด้วยการปิดสถานที่ราชการ และระงับให้บริการเที่ยวบิน ขบวนรถไฟ และเรือข้ามฟากสายสำคัญเป็นการชั่วคราวแล้ว (ไอ เอ็ม เอ็น)

พายุ'ไทม่า'พัดถล่มฮ่องกงทำแผ่นดินถล่ม

พายุไต้ฝุ่นไทม่า พัดถล่มฮ่องกงและทางตอนใต้ของจีน ทำแผ่นดินถล่มแล้ว คาด ขึ้นฝั่งทางตะวันออกของประเทศคืนนี้ ขณะที่สภาพอากาศเลวร้ายต่อเนื่อง

สำนักข่าวต่างประเทศ รายงาน ไต้ฝุ่นไทม่า พัดถล่มฮ่องกง เป็นเหตุให้เกิดแผ่นดินถล่ม รวมถึงพื้นที่ทางตอนใต้ของจีน ที่ได้รับผลกระทบหลังพัดเข้าทางตอนเหนือของประเทศฟิลิปปินส์ พร้อมกระแสน้ำและฝนที่โหมกระหน่ำรุนแรง เกิดวิกฤตน้ำท่วม ดินถล่ม ไฟฟ้าขัดข้องและมีประชาชนเสียชีวิตแล้ว ๑๓ คน

ขณะที่ ศูนย์เตือนภัยไต้ฝุ่น รายงานว่า กำลังของพายุไต้ฝุ่นลูกนี้อยู่ที่ ๑๑๐ กิโลเมตรต่อชั่วโมง กำลังเคลื่อนไปทางตอนเหนือและทางตะวันออกเฉียงเหนือของฮ่องกง และจะขึ้นฝั่ง ข้ามไปยัง เมืองกวางตุ้ง ทางตะวันออก ฝนวัน (๒๑ตุลาคม) เวลาประมาณ ๒๐.๐๐ น. ตามเวลาท้องถิ่น

นอกจากนี้ หน่วยเฝ้าระวัง ยังรายงานว่ อิทธิพลพายุไทม่า กำลังพัดถล่ม เมื่อฉนวนเว่ย ขณะที่สภาพอากาศเลวร้ายต่อเนื่อง พร้อมกับแรงลมที่เพิ่มกำลังขึ้นโดยตลอด (ไอ เอ็ม เอ็น)