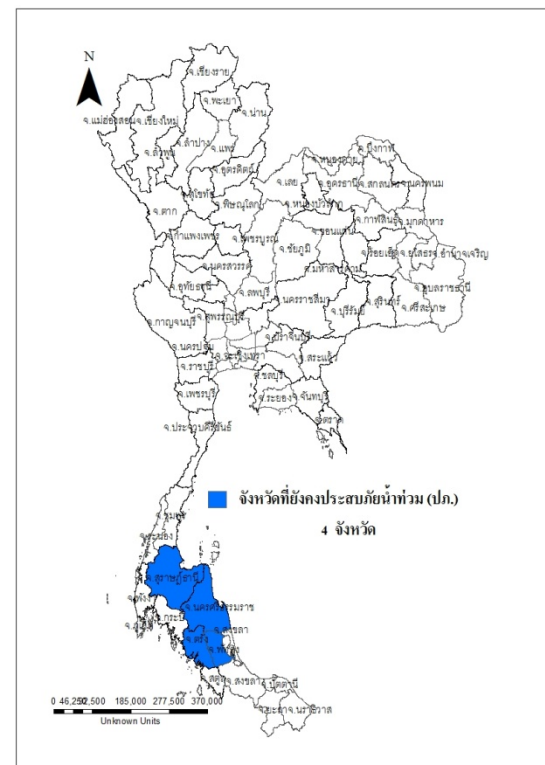




รายงานสถานการณ์น้ำ ศูนย์ป้องกันวิกฤติน้ำ กรมทรัพยากรน้ำ วันพุธที่ ๒๑ ธันวาคม ๒๕๕๙

สภาวะอากาศ สำหรับภาคใต้มีฝนตกหนักถึงหนักมากบางพื้นที่ส่วนมากสุราษฎร์ธานี นครศรีธรรมราช พัทลุง สงขลา ยะลา ปัตตานี และนราธิวาส ขอให้ประชาชนบริเวณดังกล่าวระมัดระวังอันตรายจากฝนตกหนักและฝนที่ตกสะสม สำหรับชาวเรือ ให้เดินเรือด้วยความระมัดระวังในขณะที่มีฝนฟ้าคะนองในช่วงวันที่ ๒๐-๒๒ ธ.ค.นี้ ส่วนประเทศไทยตอนบนมีอุณหภูมิสูงขึ้น ๑-๒ องศา ทำให้ภาคเหนือ ภาคตะวันออกเฉียงเหนือ และภาคกลางยังคงมีอากาศเย็นโดยทั่วไป กับมีหมอกในตอนเช้าและมีหมอกหนาบางพื้นที่ ขอให้ประชาชนบริเวณดังกล่าวระมัดระวังอันตรายจากการสัญจรผ่านบริเวณที่มีหมอกหนาไว้ด้วย



สถานการณ์น้ำ

กรมอุตุนิยมวิทยา พยากรณ์ภาคเหนือ อุณหภูมิสูงขึ้น ภาคใต้ ฟ้าคะนองคลื่นสูง

- จ.สุราษฎร์ธานี น้ำยังท่วม อพุนพิน. ๑,๕๐๐ หลิ่ง อ่วม
- จ.พัทลุง ฝนตกต่อเนื่องหินหนักหลายตันร่วงทับถนน
- จ.สงขลา ฝนถล่มสงขลาทำน้ำท่วม ปก.เดือน ๑๖ อ.เฝ้าระวัง
- จ.ยะลา ฝนตกหนักทำน้ำท่วม-ดินสไลด์ใน อ.ธารโต
- จ.นราธิวาส ฝนตกหนัก ๓ วัน น้ำป่าหลากท่วม ๓ อำเภออ่วม

สถานการณ์น้ำต่างประเทศ

การช่วยเหลือ

สถานการณ์น้ำ

ระดับน้ำในแม่น้ำโขง ที่มาข้อมูล : สรุปสถานการณ์น้ำประจำวัน : ศูนย์ประมวลวิเคราะห์สถานการณ์น้ำ กรมชลประทาน ระดับน้ำแม่น้ำโขง ณ วันที่ ๒๐ ธันวาคม ๒๕๕๙ ที่สถานีเชียงแสน เชียงคาน หนองคาย นครพนม

มุกดาหาร และโขงเจียม วัดได้ ๓.๑๘, ๕.๖๔ ๒.๕๘ ๑.๘๓ ๒.๑๑ และ ๒.๘๐ เมตร ตามลำดับ เปรียบเทียบกับตลิ่ง มีค่าเท่ากับ - ๙.๖๒ -๑๐.๓๖ ๑๐.๖๗ -๙.๘๙ -๙.๘๙ และ -๑๑.๗๐ เมตร ตามลำดับ แนวโน้มระดับน้ำท่า สถานีเชียงคาน มีแนวโน้มระดับน้ำ เพิ่มขึ้น สถานีหนองคาย มีแนวโน้มระดับน้ำ ทรงตัว สถานีเชียงแสน สถานีนครพนม สถานีมุกดาหาร สถานีอุบลราชธานีมีแนวโน้มระดับน้ำ ลดลง

ระดับน้ำและคุณภาพน้ำของกลุ่มน้ำสงขลา สถานการณ์น้ำในลำน้ำโดยทั่วไปยังคงอยู่ในภาวะปกติ(ระดับน้ำต่ำกว่าระดับตลิ่งต่ำสุด) ระดับน้ำในลำน้ำส่วนใหญ่มีแนวโน้มลดลง อย่างไรก็ตามขอให้ประชาชนในพื้นที่เสี่ยงภัยติดตามเฝ้าระวังสถานการณ์น้ำอย่างใกล้ชิดเนื่องจากปริมาณฝนที่ตกหนักและฝนที่ตกสะสมในระยะสถานการณ์น้ำท่า (๑๖ ธ.ค.- ๒๐ ธ.ค.๒๕๕๙) (ที่มา: กรมชลประทาน) สถานีคลองลำ อ.ศรีนครินทร์ จ.พัทลุง สถานีคลองนุ้ย อ.เมือง จ.พัทลุง สถานีคลองหวัะ อ.หาดใหญ่ จ.สงขลา สถานีคลองอู่ตะเภา อ.หาดใหญ่ จ.สงขลา สถานีคลองอู่ตะเภา อ.คลองหอยโข่ง จ.สงขลา สถานีคลองอู่ตะเภา อ.สะเดา จ.สงขลา วัดปริมาณน้ำได้ ๒๐.๔๐ ๐.๓๐ ๕.๘๕ ๒๔.๗๕ ๑๙.๒๐ และ ๔๐.๕๐ ลบม/วินาที

สถานีตรวจวัดระดับน้ำ (CCTV) ณ วันที่ ๒๐ ธันวาคม ๒๕๕๙ การตรวจวัดระดับน้ำจากกล้อง (CCTV) ระดับน้ำส่วนใหญ่อยู่ในเกณฑ์ปกติ

จังหวัด	สถานที่ตั้งกล้อง	แม่น้ำ/คูน้ำ	วิกฤติ	วิกฤติ	ระดับน้ำ (ม.รทก.)			สถานการณ์	หมายเหตุ
			น้ำแล้ง	น้ำท่วม	พ.ศ.2558				
			ระดับน้อยกว่า	ระดับมากกว่า	18 ธ.ค	19 ธ.ค	20 ธ.ค		
จ.นครสวรรค์	หาดเสลา อ.เก้าเลี้ยว	บึง	-	32.53	27.97	27.97	27.97	น้ำปกติ	↔
จ.ลำปาง	วัดเกาะวาลุการาม อ.เมือง	วัง	230.09	234.50	228.78	228.58	228.68	น้ำปกติ	↑
จ.สุโขทัย	สะพานพระแม่ย่า อ.เมือง	ยม	42.48	48.59	45.20	45.15	44.90	น้ำปกติ	↓
จ.อุตรดิตถ์	สะพานท่าเสา อ.เมือง	น่าน	49.22	56.91	55.20	55.35	55.15	น้ำปกติ	↓
จ.น่าน	สะพานนครน่านพัฒนา อ.เมือง	น่าน	192.17	197.73	192.10	192.10	192.10	น้ำปกติ	↔
จ.พิษณุโลก	สะพานสุพรรณกัลยา อ.เมือง	น่าน	33.98	44.52	37.30	37.15	37.10	น้ำปกติ	↓
จ.นครพนม	เทศบาล ต.นาแก อ.นาแก	ห้วยน้ำก่ำ/โขงอีสาน	139.05	142.42	142.63	142.63	142.58	น้ำปกติ	↓
จ.ขอนแก่น	บ้านเหล่านกขุม อ.เมือง	ชี	142.78	149.71	144.50	144.50	144.50	น้ำปกติ	↔
จ.บุรีรัมย์	สตึก อ.สตึก	มูล	123.13	128.76	125.80	125.80	125.65	น้ำปกติ	↓
จ.สิงห์บุรี	เชิงสะพานสิงห์บุรี อ.เมือง	เจ้าพระยา	3.45	11.50	2.00	2.00	2.00	น้ำปกติ	↔
จ.พระนครศรีอยุธยา	อ.เสนา	น้อย/เจ้าพระยา	2.00	5.00	0.90	0.60	0.40	น้ำปกติ	↓
จ.พระนครศรีอยุธยา	บ้านป้อม อ.พระนครศรีอยุธยา	เจ้าพระยา	-	-	0.20	-0.20	-0.20	น้ำปกติ	↔
จ.อุทัยธานี	เชิงสะพานบริรักษ์ อ.เมือง	สะแกกรัง	15.16	19.90	4.95	5.00	5.05	น้ำปกติ	↑
จ.สมุทรสาคร	สะพานข้ามแม่น้ำท่าจีน3 อ.เมือง	ท่าจีน	-5.11	0.57	0.56	0.36	0.56	น้ำปกติ	↑
จ.สุพรรณบุรี	สะพานวัดพระรูป อ.เมือง	ท่าจีน	-1.26	2.75	0.74	0.64	0.59	น้ำปกติ	↓
จ.สุพรรณบุรี	สะพานข้ามแม่น้ำท่าจีนทางหลวง365 อ.สนม	ท่าจีน	1.55	5.18	3.16	3.16	3.11	น้ำปกติ	↓
จ.ชัยนาท	สะพานสามง่ามท่าโบสถ์ อ.หันคา	ท่าจีน	10.69	12.83	11.42	11.42	11.32	น้ำปกติ	↓
จ.จันทบุรี	ตรงข้ามวัดสุนันทาราม อ.เมือง	จันทบุรี/ ชายฝั่งทะเลตะวันออก	0.20	3.73	1.15	0.75	1.00	น้ำปกติ	↑
จ.เพชรบุรี	เทศบาลเมืองเพชรบุรี อ.เมือง	เพชรบุรี	-	3.18	1.35	0.95	1.00	น้ำปกติ	↑
จ.ประจวบคีรีขันธ์	ร.ร.อนุบาลบางสะพาน อ.บางสะพาน	คลองบางสะพาน/ ชายฝั่งทะเลตะวันตก	-	3.30	1.10	0.70	0.70	น้ำปกติ	↔
จ.สงขลา	สถานีคลองอู่ตะเภาตอนล่าง อ.หาดใหญ่	ทะเลสาบสงขลา	-	-	0.80	1.20	1.45	น้ำปกติ	↑
จ.พัทลุง	สถานีคลองตะโหมด อ.ตะโหมด	ทะเลสาบสงขลา	-	-	22.35	22.35	22.35	น้ำปกติ	↔
จ.พัทลุง	นาท่อม อ.เมือง	ทะเลสาบสงขลา	-	-	20.30	20.30	20.30	น้ำปกติ	↔
จ.พัทลุง	ลำปำ อ.เมือง	ทะเลสาบสงขลา	-	-	-0.80	-0.90	-0.90	น้ำปกติ	↔

**ม.รทก. คือ เมตรเทียบกับระดับน้ำทะเลปานกลาง

** ระดับน้ำทะเลปานกลาง (Mean Sea Level) หรือ ร.ท.ก. เป็นค่าการวัด ระดับน้ำทะเลขึ้นสูงสุด (High Tide : HT) และลงต่ำสุด (Low Tide : LT) ของแต่ละวัน ในช่วงระยะเวลาที่กำหนด แล้วนำค่ามาเฉลี่ยเป็นระดับน้ำทะเลปานกลาง สำหรับระยะเวลาที่ทำกรรังวัดโดยทั่วไปจะต้องวัดเป็นเวลา ๑๘.๖ ปี ตามวิธีการของน้ำ ระดับน้ำทะเลปานกลางของแต่ละบริเวณทั่วโลกอาจจะมีค่าสูงไม่เท่ากัน

ในประเทศไทยใช้เวลาในการวัด ๕ ปี โดยเลือกที่ตำบลเกาะหลัก จังหวัดประจวบคีรีขันธ์ เป็นที่วัด แล้วนำมาหาค่าเฉลี่ย เพื่อใช้เป็นค่าระดับน้ำทะเลปานกลาง ให้มีค่า ๐.๐๐๐ เมตร ทำการถ่ายโยงมายังหมุด BM-A (ซึ่งถือว่าเป็นหมุดหลักฐานหมุดแรกของประเทศไทย) ซึ่งมีค่าระดับน้ำทะเลปานกลาง ๑.๔๘๗๗ เมตร

*N/A คือ อ่านค่าระดับจากไม้วัดระดับ (Staff) ไม่ได้ / ไม้วัดระดับ (Staff) ชำรุด

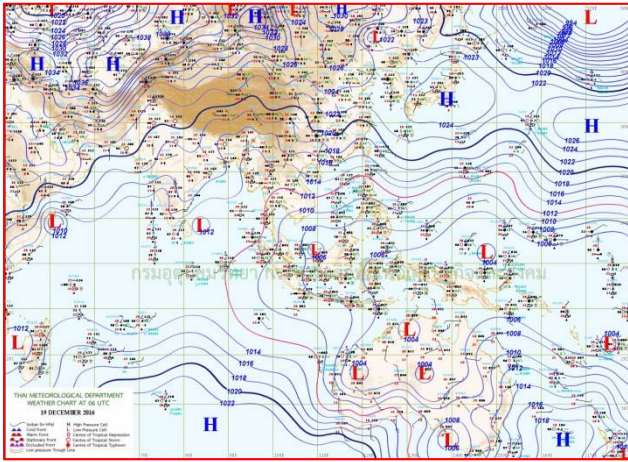


ปริมาณน้ำฝนสูงสุด (มม.)

จังหวัด	๑๔ ธ.ค.๕๙	๑๕ ธ.ค.๕๙	๑๖ ธ.ค.๕๙	๑๗ ธ.ค.๕๙	๑๘ ธ.ค.๕๙
จ.นครสวรรค์	-	๐.๒	๑๑.๖	-	-
จ.ชัยนาท	-	๓.๕	-	-	-
จ.พระนครศรีอยุธยา	-	-	-	-	-
จ.สุพรรณบุรี	-	๐.๒	-	-	-
จ.ลพบุรี	-	-	-	-	-
จ.กาญจนบุรี	-	๐.๑	๐.๒	-	-
จ.ราชบุรี	-	๔.๖	๑.๖	-	-
จ.นครปฐม	-	-	-	-	-
จ.นนทบุรี	-	-	-	-	-
จ.ปทุมธานี	-	-	-	-	-
จ.สมุทรปราการ	-	-	๒๗.๔	-	-
จ.นครนายก	-	-	-	-	-
จ.ปราจีนบุรี	๐.๔	-	-	-	-
จ.สระแก้ว	๑.๕	๑.๗	๒.๗	-	-
จ.ฉะเชิงเทรา	-	-	๑.๐	-	-
จ.ชลบุรี	๕๑.๕	๑.๒	-	-	-
จ.ระยอง	๐.๖	๐.๓	-	-	-
จ.จันทบุรี	๐.๕	-	-	-	-
จ.ตราด	๑๒.๑	๓๒.๕	๐.๔	-	-
จ.เพชรบุรี	๐.๘	๗.๗	๕.๘	-	-
จ.ประจวบคีรีขันธ์	๐.๑	๐.๖	๓.๕	-	-
จ.ชุมพร	-	๕๗.๐	๑๑๖.๐	๑๔๐.๐	๐.๒
จ.สุราษฎร์ธานี	๒.๐	๑๗๕.๐	๑๕๐.๐	๘๓.๖	-
จ.นครศรีธรรมราช	๒๑.๔	๒.๔	๑๘.๐	-	๐.๕
จ.พัทลุง	-	๑๐.๐	๑๐.๒	๗๘.๙	๗.๘
จ.สงขลา	๓.๐	๗.๖	๒๑.๗	๑๐๐.๕	๕๔.๕
จ.ปัตตานี	-	-	๒.๘	๑๐๕.๐	๗๘.๐
จ.ยะลา	-	-	๑๐.๐	๕.๙	๘.๘
จ.นราธิวาส	-	๓.๘	๖.๕	๑๐๘.๓	๒๓.๐
จ.ระนอง	๕.๙	๑.๖	๑.๙	๓.๒	-
จ.พังงา	-	๙.๖	๒๓.๓	-	-
จ.กระบี่	-	๑.๒	๒.๐	-	-
จ.ภูเก็ต	-	๒.๘	๕.๔	๑.๒	-
จ.ตรัง	๐.๒	๔.๘	๒๘.๕	๒.๖	๙.๖
จ.สตูล	-	๓.๔	๑.๘	๒๙.๒	๒.๖

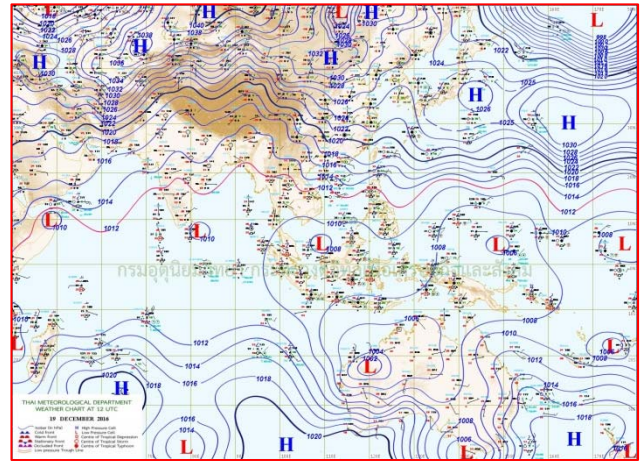


แผนที่อากาศ



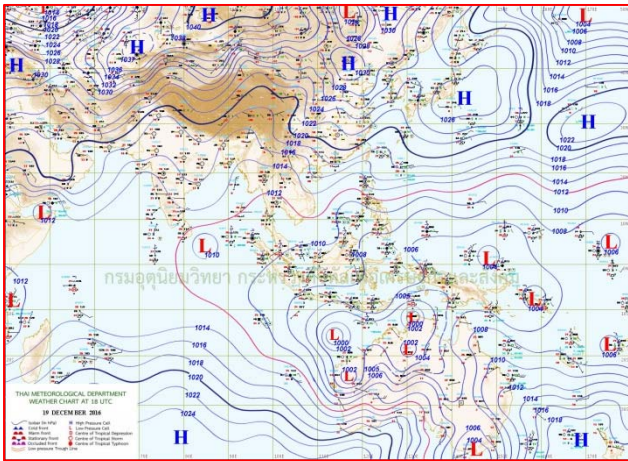
๑๙ ธ.ค.๕๙ เวลา ๐๓:๐๐ น.

๑



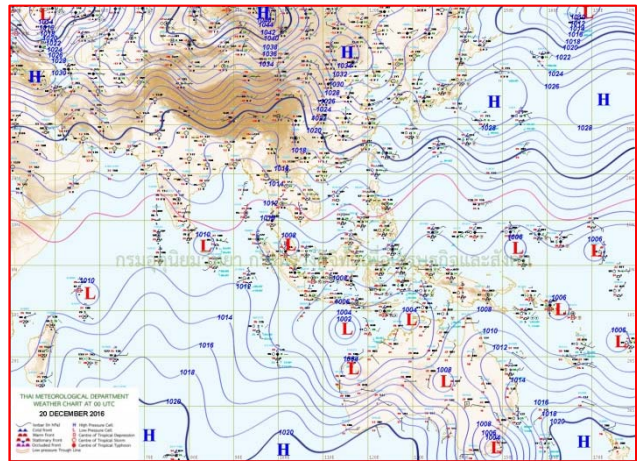
๑๙ ธ.ค.๕๙ เวลา ๐๙:๐๐ น.

๒



๒๐ ธ.ค.๕๙ เวลา ๐๙:๐๐ น.

๓



๒๐.ธ.ค ๕๙ เวลา ๗:๐๐ น.

๔

รายงานปริมาณน้ำฝนจากกรมอุตุนิยมวิทยา

วันที่ 20 ธันวาคม 2559

รายงานฝน เวลา 07.00 น.ของวันที่ 19 ธันวาคม 2559

สถานีอุตุนิยมวิทยา					ปริมาณน้ำฝน24 ชม.(mm)	ปริมาณน้ำฝนสะสม(mm.)								
ภาคเหนือ					สูงสุด ของประเทศ	99.3	5,876.0	ภาคใต้ฝั่งตะวันออก						
สถานีอุตุนิยมวิทยา	ปริมาณน้ำฝน24 ชม.(mm)	ปริมาณน้ำฝนสะสม(mm.)	ปริมาณฝน ๕.ค. (mm.)	สถานะฝนสะสม ปัจจุบันเทียบกับค่าเฉลี่ย 30 ปี	สูงสุด ของภาคเหนือ	-	1,875.7	สถานีอุตุนิยมวิทยา	ปริมาณน้ำฝน24 ชม.(mm)	ปริมาณน้ำฝนสะสม(mm.)	ปริมาณฝน (mm.)	สถานะฝนสะสม ปัจจุบันเทียบกับค่าเฉลี่ย 30 ปี		
					สูงสุด ของภาคกลาง	-	2,086.8							
แม่ฮ่องสอน	ไม่มีฝน	1,119.8	10.4	ต่ำกว่า	สูงสุด ของภาคตะวันออกเฉียงเหนือ	-	2,381.3	เพชรบุรี	ไม่มีฝน	1,133.0	11.6	สูงกว่า		
ดอยอ่างขาง	ไม่มีฝน	1,689.2	***	***	สูงสุด ของภาคใต้ฝั่งตะวันออก	99.3	2,520.0	หนองพลับ สกษ.	ไม่มีฝน	1,095.0	5.2	สูงกว่า		
เชียงใหม่	ไม่มีฝน	1,875.7	14.0	สูงกว่า	สูงสุด ของภาคใต้ฝั่งตะวันตก	20.0	5,876.0	หัวหิน	ไม่มีฝน	832.6	7.9	ต่ำกว่า		
เชียงใหม่ สกษ.	ไม่มีฝน	1,478.0	11.8	ต่ำกว่า	ภาคตะวันออกเฉียงเหนือ				ประจวบคีรีขันธ์	ไม่มีฝน	1,152.1	15.0	ต่ำกว่า	
ทุ่งช้าง	ไม่มีฝน	1,487.2	13.4	ต่ำกว่า	สถานีอุตุนิยมวิทยา	ปริมาณน้ำฝน24 ชม.(mm)	ปริมาณน้ำฝนสะสม(mm.)	ปริมาณฝน (mm.)	สถานะฝนสะสม ปัจจุบันเทียบกับค่าเฉลี่ย 30 ปี	ชุมพร	-	1,695.7	123.3	ต่ำกว่า
พะเยา	-	1,072.5	10.9	ต่ำกว่า						สวี สกษ.	ไม่มีฝน	1,668.4	106.2	ต่ำกว่า
ห้วยฝาง	ไม่มีฝน	1,697.9	11.0	สูงกว่า	เลย สกษ.	-	1,239.3	3.1	สูงกว่า	เกาะสมุย	ไม่มีฝน	1,682.1	210.3	สูงกว่า
เด่น	ไม่มีฝน	1,159.3	5.3	สูงกว่า	หนองคาย	-	2,028.8	4.3	สูงกว่า	นครศรีธรรมราช	ไม่มีฝน	2,182.1	451.6	ต่ำกว่า
แม่สร้อย	ไม่มีฝน	982.3	7.6	ต่ำกว่า	เลย	ไม่มีฝน	1,406.7	8.7	สูงกว่า	นครศรีธรรมราช สกษ.	ไม่มีฝน	2,520.0	312.6	สูงกว่า
แม่ใจ สกษ.	-	-	15.9	ต่ำกว่า	อุดรธานี	ไม่มีฝน	1,471.1	2.9	สูงกว่า	สุราษฎร์ธานี สกษ.	0.2	1,701.8	213.1	สูงกว่า
เชียงใหม่	ไม่มีฝน	1,179.3	15.9	สูงกว่า	สกลนคร สกษ.	ไม่มีฝน	1,391.7	2.9	ต่ำกว่า	พระแสง สอท.	ไม่มีฝน	1,880.1	92.6	สูงกว่า
ลำปาง	-	1,101.4	7.0	สูงกว่า	สกลนคร	ไม่มีฝน	1,345.7	5.6	ต่ำกว่า	ฉวาง	-	2,328.6	120.6	สูงกว่า
ลำพูน	ไม่มีฝน	1,313.2	7.4	สูงกว่า	นครพนม	ไม่มีฝน	2,381.3	4.8	สูงกว่า	พิทลุง สกษ.	0.4	1,966.7	393.2	สูงกว่า
แพร่	ไม่มีฝน	1,394.3	7.8	สูงกว่า	นครพนม สกษ.	ไม่มีฝน	1,669.3	0.6	ต่ำกว่า	สงขลา	49.9	1,940.4	444.7	สูงกว่า
น่าน	ไม่มีฝน	1,412.4	8.6	สูงกว่า	หนองบัวลำภู	ไม่มีฝน	1,537.8	***	***	หาดใหญ่	24.0	1,205.2	267.7	ต่ำกว่า
น่าน สกษ.	ไม่มีฝน	1,387.1	9.7	สูงกว่า	ขอนแก่น	ไม่มีฝน	1,367.4	4.1	สูงกว่า	ดอนงษ์ สกษ.	38.0	1,778.3	322.5	สูงกว่า
ลำปาง สกษ.	ไม่มีฝน	1,156.4	1.5	สูงกว่า	มหาสารคาม	ไม่มีฝน	1,729.8	3.1	สูงกว่า	สะเดา	17.0	1,126.5	218.6	ต่ำกว่า
อุดรดิตถ์	ไม่มีฝน	1,358.0	5.0	ต่ำกว่า	มุกดาหาร	ไม่มีฝน	1,307.1	2.6	ต่ำกว่า	ปัตตานี	58.2	1,546.2	378.3	สูงกว่า
สุโขทัย	ไม่มีฝน	1,272.4	9.5	ต่ำกว่า	นครราชสีมา	ไม่มีฝน	1,320.1	5.9	สูงกว่า	ยะลา สกษ.	-	1,525.8	***	***
ศรีสะเกษ สกษ.	-	1,390.3	6.4	สูงกว่า	กาฬสินธุ์	ไม่มีฝน	1,462.3	2.3	สูงกว่า	นราธิวาส	99.3	2,200.0	562.5	สูงกว่า
นลัมสีก	ไม่มีฝน	1,086.3	4.5	สูงกว่า	ชัยภูมิ	-	1,272.5	4.1	สูงกว่า	ภาคใต้ฝั่งตะวันตก				
แม่สอด	ไม่มีฝน	1,187.3	5.9	ต่ำกว่า	ร้อยเอ็ด สกษ.	ไม่มีฝน	1,549.4	1.7	สูงกว่า	สถานีอุตุนิยมวิทยา	ปริมาณน้ำฝน24 ชม.(mm)	ปริมาณน้ำฝนสะสม(mm.)	ปริมาณฝน (mm.)	สถานะฝนสะสม ปัจจุบันเทียบกับค่าเฉลี่ย 30 ปี
ตาก	ไม่มีฝน	1,150.5	5.1	สูงกว่า	ร้อยเอ็ด	ไม่มีฝน	1,487.4	2.1	สูงกว่า					
เชียงใหม่	ไม่มีฝน	1,122.3	8.0	สูงกว่า	อุบลราชธานี (ศูนย์)	ไม่มีฝน	1,905.7	1.0	สูงกว่า	ระนอง	ไม่มีฝน	4,912.10	37.90	สูงกว่า
พิษณุโลก	ไม่มีฝน	1,380.6	11.1	สูงกว่า	อุบลราชธานี สกษ.	ไม่มีฝน	1,630.9	2.6	ต่ำกว่า	ตะกั่วป่า	ไม่มีฝน	5,876.00	48.30	สูงกว่า
เพชรบูรณ์	ไม่มีฝน	1,040.6	7.8	ต่ำกว่า	ศรีสะเกษ	ไม่มีฝน	1,346.4	0.8	ต่ำกว่า	กระบี่	ไม่มีฝน	2,316.20	67.80	สูงกว่า
กำแพงเพชร	ไม่มีฝน	1,168.8	6.7	ต่ำกว่า	ท่าอุเทน	-	1,361.2	1.0	ต่ำกว่า	ภูเก็ต	ไม่มีฝน	2,538.30	72.40	สูงกว่า
อุ้มผาง	ไม่มีฝน	1,385.8	5.1	ต่ำกว่า	นครราชสีมา	ไม่มีฝน	1,222.6	2.7	สูงกว่า	ภูเก็ต (ศูนย์)	ไม่มีฝน	3,901.00	67.40	สูงกว่า
พิจิตร สกษ.	ไม่มีฝน	1,170.2	8.7	ต่ำกว่า	สุรินทร์	ไม่มีฝน	1,406.2	1.9	ต่ำกว่า	เกาะลันตา	20.0	2,575.00	55.60	สูงกว่า
ดอนเจดีย์ สกษ.	ไม่มีฝน	1,632.5	7.1	สูงกว่า	สุรินทร์ สกษ.	-	1,360.7	0.8	ต่ำกว่า	ตรัง	2.1	2,575.70	125.40	สูงกว่า
วิเชียรบุรี	-	1,085.6	4.3	ต่ำกว่า	ไชยชัย	ไม่มีฝน	1,003.6	3.2	ต่ำกว่า	สตูล	8.5	1,879.10	96.90	สูงกว่า
ภาคกลาง					ปากช่อง สกษ.	ไม่มีฝน	764.5	3.6	ต่ำกว่า	สรุปปริมาณฝนมาก สถานีอุตุนิยมวิทยา ปริมาณน้ำฝน24 ชม.(mm) ปริมาณน้ำฝนสะสม(mm.)				
สถานีอุตุนิยมวิทยา	ปริมาณน้ำฝน24 ชม.(mm)	ปริมาณน้ำฝนสะสม(mm.)	ปริมาณฝน ๕.ค. (mm.)	สถานะฝนสะสม ปัจจุบันเทียบกับค่าเฉลี่ย 30 ปี	นางรอง	ไม่มีฝน	1,299.0	3.4	สูงกว่า					
นครสวรรค์	ไม่มีฝน	1,538.8	4.6	สูงกว่า	บุรีรัมย์	ไม่มีฝน	1,361.7	1.5	ต่ำกว่า	ภาคตะวันออก				
ตากฟ้า สกษ.	ไม่มีฝน	1,300.3	3.0	สูงกว่า	สถานีอุตุนิยมวิทยา ปริมาณน้ำฝน24 ชม.(mm) ปริมาณน้ำฝนสะสม(mm.) ปริมาณฝน (mm.) สถานะฝนสะสม ปัจจุบันเทียบกับค่าเฉลี่ย 30 ปี					1	นราธิวาส	99.3	2,200.0	
ชัยนาท สกษ.	ไม่มีฝน	1,246.3	8.2	สูงกว่า	นครนายก	ไม่มีฝน	3,106.8	***	***	2	ปัตตานี	58.2	1,546.2	
อุทัยธานี	ไม่มีฝน	1,068.1	0.8	ต่ำกว่า	ปราจีนบุรี	ไม่มีฝน	1,726.9	5.0	สูงกว่า	3	สงขลา	49.9	1,940.4	
พระนครศรีอยุธยา	ไม่มีฝน	1,029.1	***	***	กบินทร์บุรี	ไม่มีฝน	1,704.3	3.9	สูงกว่า	4	ดอนงษ์ สกษ.	38.0	1,778.3	
บัวชุม	ไม่มีฝน	1,140.1	2.5	สูงกว่า	สระแก้ว	ไม่มีฝน	1,451.4	5.0	สูงกว่า	5	หาดใหญ่	24.0	1,205.2	
ปทุมธานี สกษ.	ไม่มีฝน	1,027.5	5.7	สูงกว่า	ฉะเชิงเทรา	ไม่มีฝน	1,319.3	-	สูงกว่า	ปริมาณฝนสูงสุด นราธิวาส 99.3 2,200.0				
สมุทรปราการ สกษ.	ไม่มีฝน	2,060.9	***	***	ชลบุรี	ไม่มีฝน	1,463.2	5.5	สูงกว่า	ฝนสะสมสูงสุด ตะกั่วป่า ไม่มีฝน 5,876.0				
ทองผาภูมิ	ไม่มีฝน	1,341.0	4.7	ต่ำกว่า	เกาะสีชัง	ไม่มีฝน	1,038.1	8.5	ต่ำกว่า	ศูนย์ป้องกันวิกฤตการณ์พายุกรรณการณ ศูนย์เมขลา				
สุพรรณบุรี	-	1,090.9	6.7	สูงกว่า	ทัพป่า	ไม่มีฝน	1,374.8	8.3	สูงกว่า					
ลพบุรี	ไม่มีฝน	1,140.2	4.5	สูงกว่า	ลพบุรีประเทศ	ไม่มีฝน	985.8	4.8	ต่ำกว่า					
สุทนต์ สกษ.	ไม่มีฝน	851.0	8.0	ต่ำกว่า	แหลมฉบัง	ไม่มีฝน	114.1	8.2	ต่ำกว่า					
สนามบินสุวรรณภูมิ	ไม่มีฝน	879.7	0.8	ต่ำกว่า	สัตหีบ	ไม่มีฝน	1,459.3	10.5	สูงกว่า					
สมุทรสงคราม	ไม่มีฝน	591.4	***	***	ระยอง	ไม่มีฝน	1,308.5	5.9	ต่ำกว่า					
กาญจนบุรี	ไม่มีฝน	1,194.8	6.2	สูงกว่า	หัวไผ่ สกษ.	ไม่มีฝน	1,639.2	11.6	ต่ำกว่า					
นครปฐม	ไม่มีฝน	790.6	2.9	ต่ำกว่า	จันทบุรี	ไม่มีฝน	3,449.4	6.8	สูงกว่า					
กรุงเทพฯ บางนา สกษ.	ไม่มีฝน	2,086.8	8.5	สูงกว่า	พัลวัน สกษ.	-	3,606.1	12.3	ต่ำกว่า					
กรุงเทพฯ ท่าเรือคลองเตย	-	1,997.2	9.5	สูงกว่า	ตราด	ไม่มีฝน	5,734.8	21.3	สูงกว่า					
กรุงเทพฯ เขมหนานนคร	ไม่มีฝน	1,998.5	6.3	สูงกว่า										
สนามบินดอนเมือง	ไม่มีฝน	-	6.1	ต่ำกว่า										
ปาร์ก	ไม่มีฝน	-	5.7	ต่ำกว่า										
ราชบุรี	ไม่มีฝน	1,242.9	-	ต่ำกว่า										

สัญลักษณ์ ***ไม่มีข้อมูล - ยังไม่ได้รับรายงาน/ไม่มีข้อมูล/ไม่มีฝน

หมายเหตุ ใ้รับรายงานเพิ่มเติมโดยการบันทึกของเจ้าหน้าที่เป็นรายวัน ณ เวลา 07:00 น.

ปริมาณฝนสูงสุดรายวันเท่ากับ 165.8 มม. ที่ อ.เจาะไอร้อง จ.นราธิวาส

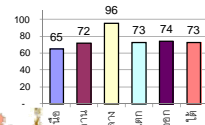
รายงานสรุปสภาพน้ำในอ่างเก็บน้ำขนาดใหญ่และขนาดกลาง

รายงานสถานการณ์ ณ วันที่ 20 ธันวาคม 2559

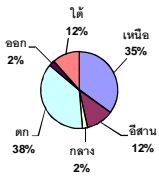
ปริมาณน้ำในอ่างที่ใช้การได้ในสัปดาห์นี้ + มากกว่า / - น้อยกว่า สัปดาห์ก่อน **337.60** ล้าน ลบ.ม.

สถานการณ์ปริมาณน้ำในอ่างเก็บน้ำที่ใช้ในกิจกรรมท่องเที่ยว มากกว่าปริมาณน้ำที่ไหลเข้าอ่าง เนื่องด้วยเก็บสัปดาห์ที่ผ่านมา ครัวเรือนอย่างระมัดระวัง

% ปริมาณน้ำรวมและภาคปัจจุบัน



ปริมาณน้ำรวมทั้งประเทศ 70,921 ล้านลบ.ม. (100%)



เปรียบเทียบปริมาณน้ำรวมทั่วประเทศ ปัจจุบัน ปี 59 และ ปี 58

วันที่ 20 ธันวาคม 2559 เท่ากับ

50,017 ล้าน ลบ.ม. หรือ เท่ากับ

71%

วันที่ 20 ธันวาคม 2558 เท่ากับ

40,323 ล้าน ลบ.ม. หรือ เท่ากับ

57%

ภาค	สถานการณ์ปริมาณน้ำในอ่าง				ปริมาณน้ำเปลี่ยนแปลง (ล้าน ม.³)	สถานะ
	ลดลง (แห่ง)	คงที่ (แห่ง)	เพิ่มขึ้น (แห่ง)	รวม (แห่ง)		
ภาคเหนือ	3	2	2	7	-187.00	ปริมาณน้ำในอ่างเก็บน้ำลดลง
ภาคตะวันออกเฉียงเหนือ	11	1	-	12	-91.00	ปริมาณน้ำในอ่างเก็บน้ำลดลง
ภาคกลาง	2	1	-	3	-36.00	ปริมาณน้ำในอ่างเก็บน้ำลดลง
ภาคตะวันออก	2	-	-	2	-25.00	ปริมาณน้ำในอ่างเก็บน้ำลดลง
ภาคตะวันออกเฉียงเหนือ	8	2	-	10	-25.60	ปริมาณน้ำในอ่างเก็บน้ำลดลง
ภาคใต้	-	2	2	4	27.00	ปริมาณน้ำในอ่างเก็บน้ำเพิ่มขึ้น
รวมทั้งประเทศ	26	8	4	38	-337.60	ปริมาณน้ำในอ่างเก็บน้ำลดลง

สรุปสถานการณ์ปริมาณน้ำในอ่าง

คงที่ 8 อ่าง
ลดลง 26 อ่าง
เพิ่มขึ้น 4 อ่าง

ภาค	อ่างเก็บน้ำ	ความจุที่ใช้งาน (ล้าน ม.³)	ปริมาณน้ำที่ใช้งานได้ (ล้าน ม.³)	ใช้การได้จริง (ล้าน ม.³)	ปริมาณน้ำรวม วันที่ 20 ธันวาคม 2558 (ล้าน ม.³)	%	ปัจจุบัน วันที่ 20 ธันวาคม 2559				สัปดาห์ก่อน วันที่ 14 ธันวาคม 2559				ปริมาณน้ำ + เพิ่มขึ้น - ลดลง (ล้าน ม.³)	สถานการณ์ในอ่าง
							ปริมาณรวม (ล้าน ม.³)	%	ปริมาณน้ำใช้การได้จริง (ล้าน ม.³)	%	ปริมาณรวม (ล้าน ม.³)	%	ปริมาณน้ำใช้การได้จริง (ล้าน ม.³)	%		
ภาคเหนือ (7)																
ภูมิพล (2)	ตาก	13,462	3,800	9,662	4,976	37%	7,132	53%	3,332	25%	7,181	53%	3,381	25%	-49.00	ลดลง
สิริกิติ์ (2)	อุดรธานี	9,510	2,850	6,660	4,797	50%	7,502	79%	4,652	49%	7,611	80%	4,761	50%	-109.00	ลดลง
แม่กวด	เชียงใหม่	265	12	253	75	28%	181	68%	169	64%	181	68%	169	64%	-	คงที่
แม่กวด	เชียงใหม่	263	14	249	30	11%	114	43%	100	38%	113	43%	99	38%	1.00	เพิ่มขึ้น
กุ่ม	ลำปาง	106	3	103	27	25%	99	93%	96	91%	98	92%	95	90%	1.00	เพิ่มขึ้น
กุ่ม	ลำปาง	170	6	164	28	16%	180	106%	174	102%	180	106%	174	102%	-	คงที่
แควน้อย	พิษณุโลก	939	43	896	395	42%	868	92%	825	88%	899	96%	856	91%	-31.00	ลดลง
รวมภาคเหนือ	34.85%	24,715	6,728	17,987	10,328	42%	16,076	65%	9,348	38%	16,263	66%	9,535	39%	-187.00	ลดลง
ภาคตะวันออกเฉียงเหนือ (12)																
ห้วยหลวง	อุดรธานี	136	7	129	37	27%	104	76%	97	71%	105	77%	98	72%	-1.00	ลดลง
น้ำอูน	สกลนคร	520	45	475	197	38%	272	52%	227	44%	275	53%	230	44%	-3.00	ลดลง
น้ำพุ	สกลนคร	165	8	157	67	41%	63	38%	55	33%	64	39%	56	34%	-1.00	ลดลง
จุฬารัตน์ (2)	ชัยภูมิ	164	37	127	84	51%	157	96%	120	73%	159	97%	122	74%	-2.00	ลดลง
อุบลรัตน์ (2)	ขอนแก่น	2,431	581	1,850	752	31%	2,221	91%	1,640	67%	2,284	94%	1,703	70%	-63.00	ลดลง
ลำปาว	กาฬสินธุ์	1,980	100	1,880	927	47%	1,124	57%	1,024	52%	1,131	57%	1,031	52%	-7.00	ลดลง
ลำดอง	นครราชสีมา	314	22	292	125	40%	120	38%	98	31%	121	39%	99	32%	-1.00	ลดลง
ลำพระเพลิง	นครราชสีมา	155	1	154	87	56%	71	46%	70	45%	72	46%	71	46%	-1.00	ลดลง
มูลบน	นครราชสีมา	141	7	134	51	36%	70	50%	63	45%	71	50%	64	45%	-1.00	ลดลง
ลำน้ำพระยา	นครราชสีมา	275	7	268	99	36%	129	47%	122	44%	130	47%	123	45%	-1.00	ลดลง
ลำน้ำมูล	บุรีรัมย์	121	3	118	67	55%	64	53%	61	50%	64	53%	61	50%	-	คงที่
สิรินธร (2)	นครราชสีมา	1,966	831	1,135	1,365	69%	1,621	82%	790	40%	1,631	83%	800	41%	-10.00	ลดลง
รวมภาคตะวันออกเฉียงเหนือ	11.80%	8,369	1,649	6,720	3,858	46%	6,016	72%	4,367	52%	6,108	73%	4,458	53%	-91.00	ลดลง
ภาคกลาง (3)																
ป่าสักชลสิทธิ์	ลพบุรี	960	3	957	542	56%	899	94%	896	93%	934	97%	931	97%	-35.00	ลดลง
ห้วยเสลา	อุทัยธานี	160	17	143	50	31%	161	101%	144	90%	161	101%	144	90%	-	คงที่
กระเสียว	สุพรรณบุรี	240	40	200	75	31%	241	100%	201	84%	242	101%	202	84%	-1.00	ลดลง
รวมภาคกลาง	1.92%	1,360	60	1,300	667	49%	1,301	96%	1,241	91%	1,337	98%	1,277	94%	-36.00	ลดลง
ภาคตะวันออก (2)																
ศรีนครินทร์ (2)	กาญจนบุรี	17,745	10,265	7,480	12,923	73%	13,635	77%	3,370	19%	13,642	77%	3,377	19%	-7.00	ลดลง
วชิราลงกรณ (2)	กาญจนบุรี	8,860	3,012	5,848	5,243	59%	5,774	65%	2,762	31%	5,792	65%	2,780	31%	-18.00	ลดลง
รวมภาคตะวันออก	37.51%	26,605	13,277	13,328	18,166	68%	19,409	73%	6,132	23%	19,434	73%	6,157	23%	-25.00	ลดลง
ภาคใต้ (6+4)																
ขุนด่าน	นครนายก	224	5.00	219	182	81%	216	96%	211	94%	218	97%	213	95%	-2.00	ลดลง
คลองสิียด	ฉะเชิงเทรา	420	30.00	390	226	54%	250	60%	220	52%	264	63%	234	56%	-14.00	ลดลง
บางพระ (3)	ชลบุรี	117	12.00	105	47	40%	96	82%	84	72%	98	84%	86	74%	-2.00	ลดลง
หนองปลาไหล (3)	ระยอง	164	13.75	150	161	98%	110	67%	96	59%	110	67%	96	59%	-	คงที่
ประแสร์ (3)	ระยอง	295	20.00	275	254	86%	210	71%	190	64%	215	73%	195	66%	-5.00	ลดลง
บางพระ (3)	ระยอง	17	0.72	16	12	72%	10	61%	9	57%	10	61%	9.49	57%	-0.11	ลดลง
หนองค้อ (3)	ระยอง	21	1.00	20	7	34%	13	60%	12	55%	13	60%	11.86	55%	-0.07	ลดลง
ฉะเชิงเทรา (3)	ระยอง	79	3.00	76	69	87%	69	87%	66	83%	71	89%	67.74	85%	-1.52	ลดลง
คลองใหญ่ (3)	ระยอง	45	3.00	42	34	74%	30	66%	27	59%	31	68%	27.73	61%	-0.91	ลดลง
นันทนรินทร์	ปราจีนบุรี	295	19.00	276	-	0%	239	81%	220	75%	239	81%	220.00	75%	-	คงที่
รวมภาคใต้	2.37%	1,678	107	1,570	993	59%	1,243	74%	1,135	68%	1,269	76%	1,161	69%	-25.60	ลดลง
ภาคใต้ (4)																
แก่งกระจาน	เพชรบุรี	710	65	645	322	45%	369	52%	304	43%	369	52%	304	43%	-	คงที่
ปราณบุรี	ประจวบคีรีขันธ์	391	18	373	131	34%	155	40%	137	35%	155	40%	137	35%	-	คงที่
รัชชประภา (2)	สุราษฎร์ธานี	5,639	1,352	4,287	4,815	85%	4,950	88%	3,598	64%	4,938	88%	3,586	64%	12.00	เพิ่มขึ้น
บางกลาง (2)	ยะลา	1,454	276	1,178	1,043	72%	499	34%	223	15%	484	33%	208	14%	15.00	เพิ่มขึ้น
รวมภาคใต้	11.55%	8,194	1,711	6,483	6,311	77%	5,973	73%	4,262	52%	5,946	73%	4,235	52%	27.00	เพิ่มขึ้น
รวมทั้งประเทศ	100%(38)	70,921	23,532	47,388	40,323	57%	50,017	71%	26,485	37%	50,356	71%	26,823	38%	-337.60	ลดลง

ที่มาข้อมูล : ตารางสรุปสภาพน้ำในอ่างเก็บน้ำขนาดใหญ่ทั่วประเทศ และตารางสรุปสภาพน้ำในอ่างเก็บน้ำภาคตะวันออก กรมชลประทาน

หมายเหตุ :

- 1) อ่างเก็บน้ำขนาดใหญ่ หมายถึง อ่างเก็บน้ำที่มีความจุตั้งแต่ 100 ล้าน ลบ.ม. ขึ้นไป
- 2) เป็นอ่างเก็บน้ำอยู่ในความรับผิดชอบของกรมไฟฟ้าฝ่ายผลิตแห่งประเทศไทย(10) นอกนั้นอยู่ในความรับผิดชอบของกรมชลประทาน (28)
- 3) เป็นอ่างเก็บน้ำขนาดกลางที่มีความสำคัญต่อการชลประทานและการประปาฯ ของลุ่มน้ำชายฝั่งทะเลตะวันออก
- 4) ที่มา : กรมชลประทาน และกรมไฟฟ้าฝ่ายผลิตแห่งประเทศไทย
- 5) จังหวัดที่มีอ่างเก็บน้ำขนาดใหญ่มีจำนวน 26 จังหวัด ไม่มี 50 จังหวัด

รท. นายถียง ระดมเก็บกักของอ่าง



ศูนย์เขื่อนฯ



ศูนย์ป้องกันวิกฤติน้ำ กรมทรัพยากรน้ำ

ลำดับของเขื่อนตามความจุ

- 1.ศรีนครินทร์ 2.ภูมิพล 3.สิริกิติ์ 4.วชิราลงกรณ 5.รัชชประภา
- 6.อุบลรัตน์ 7.สิรินธร 8.บางกลาง 9.ลำปาว 10.ป่าสัก

ลำดับของเขื่อนตามปริมาณน้ำใช้การได้

- 1.ภูมิพล 2.ศรีนครินทร์ 3.สิริกิติ์ 4.วชิราลงกรณ 5.รัชชประภา
- 6.ลำปาว 7.อุบลรัตน์ 8.บางกลาง 9.สิรินธร 10.ป่าสัก

"เหนือ"อุณหภูมิต่ำ "ใต้"ฟ้าคะนองคลื่นสูง

กรมอุตุนิยมวิทยา รายงานลักษณะอากาศทั่วไป พยากรณ์อากาศ ๒๔ ชั่วโมงข้างหน้า ประเทศไทยตอนบนมีอุณหภูมิต่ำสุด ๑-๒ องศา แต่ยังคงมีอากาศเย็นและมีหมอกในตอนเช้า โดยมีหมอกหนาบางพื้นที่ของภาคเหนือ และภาคตะวันออกเฉียงเหนือ สำหรับกรุงเทพมหานครและปริมณฑลมีอุณหภูมิต่ำสุดเล็กน้อยกับมีหมอกบางในตอนเช้า ขอให้ประชาชนบริเวณประเทศไทยตอนบนรักษาสุขภาพเนื่องจากสภาพอากาศที่เปลี่ยนแปลง และขอให้ประชาชนบริเวณภาคเหนือและภาคตะวันออกเฉียงเหนือ ระวังอันตรายจากการสัญจรผ่านบริเวณที่มีหมอกหนาไว้ด้วย สำหรับภาคใต้ยังคงมีฝนฟ้าคะนองส่วนมากทางตอนล่างของภาค โดยคลื่นลมบริเวณอ่าวไทยมีกำลังอ่อนลง โดยทะเลมีคลื่นสูง ๑-๒ เมตร

พยากรณ์อากาศสำหรับประเทศไทยตั้งแต่เวลา ๐๖:๐๐ วันนี้ ถึง ๐๖:๐๐ วันพรุ่งนี้.

ภาคเหนือ อากาศเย็นกับมีหมอกในตอนเช้า และมีหมอกหนาในบางพื้นที่ อุณหภูมิต่ำสุด ๑๗-๒๑ องศาเซลเซียส อุณหภูมิต่ำสุด ๒๘-๓๔ องศาเซลเซียส บริเวณยอดดอยอากาศหนาวถึงหนาวจัด อุณหภูมิต่ำสุด ๗-๑๒ องศาเซลเซียส ลมตะวันออกเฉียงเหนือ ความเร็ว ๑๐-๒๕ กม./ชม.

ภาคตะวันออกเฉียงเหนือ อากาศเย็นกับมีหมอกในตอนเช้า และอุณหภูมิต่ำสุด ๑-๒ องศา โดยมีหมอกหนาในบางพื้นที่ อุณหภูมิต่ำสุด ๑๙-๒๒ องศาเซลเซียส อุณหภูมิต่ำสุด ๓๒-๓๔ องศาเซลเซียส บริเวณยอดภูอากาศหนาว อุณหภูมิต่ำสุด ๙-๑๔ องศาเซลเซียส ลมตะวันออกเฉียงเหนือ ความเร็ว ๑๕-๓๐ กม./ชม.

ภาคกลาง อากาศเย็นกับมีหมอกบางในตอนเช้า และอุณหภูมิต่ำสุด ๑-๒ องศา อุณหภูมิต่ำสุด ๒๑-๒๓ องศาเซลเซียส อุณหภูมิต่ำสุด ๓๒-๓๔ องศาเซลเซียส ลมตะวันออกเฉียงเหนือ ความเร็ว ๑๕-๓๐ กม./ชม.

ภาคตะวันออก อากาศเย็นทางตอนบนของภาค กับมีหมอกบางในตอนเช้า และอุณหภูมิต่ำสุด ๑-๒ องศา อุณหภูมิต่ำสุด ๒๒-๒๔ องศาเซลเซียส อุณหภูมิต่ำสุด ๓๒-๓๕ องศาเซลเซียส ลมตะวันออกเฉียงเหนือ ความเร็ว ๑๕-๓๕ กม./ชม. ทะเลมีคลื่นสูงประมาณ ๑ เมตร ห่างฝั่งคลื่นสูง ๑-๒ เมตร

ภาคใต้ (ฝั่งตะวันออก) มีเมฆเป็นส่วนมาก กับมีฝนฟ้าคะนอง ร้อยละ ๔๐ ของพื้นที่ ส่วนมากบริเวณจังหวัดสุราษฎร์ธานี นครศรีธรรมราช พัทลุง สงขลา ยะลา ปัตตานี และนราธิวาส อุณหภูมิต่ำสุด ๒๓-๒๖ องศาเซลเซียส อุณหภูมิต่ำสุด ๒๘-๓๒ องศาเซลเซียส ลมตะวันออกเฉียงเหนือ ความเร็ว ๑๕-๓๕ กม./ชม. ทะเลมีคลื่นสูง ๑-๒ เมตร บริเวณที่มีฝนฟ้าคะนอง คลื่นสูงมากกว่า ๒ เมตร

ภาคใต้ (ฝั่งตะวันตก) มีเมฆเป็นส่วนมาก กับมีฝนฟ้าคะนอง ร้อยละ ๒๐ ของพื้นที่ ส่วนมากบริเวณจังหวัดกระบี่ ตรัง และสตูล อุณหภูมิต่ำสุด ๒๒-๒๕ องศาเซลเซียส อุณหภูมิต่ำสุด ๓๒-๓๓ องศาเซลเซียส ลมตะวันออกเฉียงเหนือ ความเร็ว ๑๕-๓๕ กม./ชม. ทะเลมีคลื่นสูงประมาณ ๑ เมตร ห่างฝั่งคลื่นสูง ๑-๒ เมตร

กรุงเทพมหานครและปริมณฑล มีเมฆบางส่วนกับมีหมอกบางในตอนเช้า และอุณหภูมิต่ำสุด ๑-๒ องศา อุณหภูมิต่ำสุด ๒๓-๒๔ องศาเซลเซียส อุณหภูมิต่ำสุด ๓๓-๓๔ องศาเซลเซียส ลมตะวันออกเฉียงเหนือ ความเร็ว ๑๕-๓๐ กม./ชม.

น้ำยังท่วมพุนพิน. สุราษฎร์ฯ ๑,๕๐๐ หลัง อ่วม

น้ำยังท่วม อ.พุนพิน จ.สุราษฎร์ธานี ๒ ตำบล ริมแม่น้ำตาปีอ่วมวัดระดับสูงสุด ๑.๒๐ ม. กระทบ ๑,๕๐๐ ครัวเรือน ส่วนพื้นที่การเกษตรนั้นอยู่ระหว่างการสำรวจ

นายจร ชวัญเกิด นายอำเภอพุนพิน จ.สุราษฎร์ธานี เปิดเผยกับสำนักข่าว ไอ.เอ็น.เอ็น. ว่า ขณะนี้ใน อ.พุนพิน ยังคงมีน้ำท่วมขังบริเวณที่ลุ่มต่ำ ๒ ตำบล ริมแม่น้ำตาปี คือ ต.กรูด และ ท่าสะท้อน วัดระดับสูงสุดอยู่ที่ ๑.๒๐ เมตร เบื้องต้นพบบ้านเรือนประชาชนได้รับผลกระทบแล้วประมาณ ๑,๕๐๐ หลัง ส่วนพื้นที่การเกษตรนั้นอยู่ระหว่างการสำรวจ โดยต้องรอให้ระดับน้ำแห้งสนิท จึงจะสามารถประเมินภาพรวมตัวเลขได้อย่างถูกต้อง

สำหรับอุปสรรคที่ทำให้น้ำระบายเข้ามาจากปัจจัยอิทธิพลของน้ำทะเล ล่าสุดหลายหน่วยงานได้เข้าไปให้ความช่วยเหลือชาวบ้าน ซึ่งอาศัยในจุดที่ประสบปัญหา ด้วยการมอบอาหาร น้ำดื่ม และหญ้าแห้ง เพื่อนำไปเลี้ยงปศุสัตว์เป็นการชั่วคราวแล้ว อย่างไรก็ตาม คาดว่าหากมวลน้ำที่ไหลมาจากตอนบนของแม่น้ำตาปี ลดลง ประกอบกับ ไม่มีฝนตกลงมาเพิ่มเติม สถานการณ์น่าจะกลับเข้าสู่ภาวะภายในเวลา ๒ - ๓ สัปดาห์ นับต่อจากนี้ (ไอ เอ็น เอ็น)

พทลูงฝนตคตอเนองหนหนกหลายต่นร่วงทบถน

พทลูง ฝนตคตอเนองเมือคิ่นที่ฝ่านมา เกิดเหตุ หนน้ำหนกหลายต่นร่วงทบถน ปก. เตือนฝ่าระวังน้ำป่าควคคู้ด้วย เนองจกในพ่นที่ฝนยงตคตงมออย่างตอเนอง

หล่งเกิดฝนตคตอเนองมาหลายวันใน จ.พทลูง ล่าสุต เมือคิ่นที่ฝ่านมา เกิดเหตุ หนภูเขาพญาจกนน้ำหนกหลายต่น ในพ่นที่ หมู่๕ บ่านทอนตรน ต.คคองทรายชว อ.กงทรา อุ่มน้ำไม่ไหว ร่วงหล่นลงมทบถนล่นทงระหว่างหมู่บ่าน และต่นยงพารา ในบรเวณใกล้เคียงทกค่อนได้รบควมเสยหาย

ล่าสุตช่วงช่าที่ฝ่านมา เจ้าหน้าทททาร พร้อมชวบ่าน และเจ้าชองสวนยงพารา ช่าตรวจสอพบว่าหนจ่านว นหลายก้อนน้ำหนกหลายต่น ถล่มลงมจกยอช่าเป็นทงยวกว่า ๓๐๐ เมตร ทบสวนยงพารา สวนไม้ผล จนได้รบควมเสยหาย และจกหนที่ร่วงตงกลวททำให้ฝู้นำท้อถิ่นร่งคอยเตือนชวบ่านห้ามช่าใกล้พร้อมฝ่าระวังอย่างใกล้ชด เนองจกในพ่นที่ ฝนยงตคตงมออย่างตอเนอง

ช่นนี้ นายชวลิต นคิรร์ต่น ส่านกงนป้อกนบรททสาธารณภยจ้งหวดพทลูง ได้ชออกจ้งเตือนประชชนท้อช่ย รคิมภูเขาหนฝ่าระวังหนร่วง และหนถล่มพ้งลงม โดยเฉพช่าในพ่นที่ เทือกชชองอุทยอนช่าปู้ ช่าย่า ช่าช่ยสน ช่าเมือจ และช่าคชวสวรร์ค เพราะทกปีหล่งฝนตคทก หนจะอุ่มน้ำไม่ไหวและร่วงตคตงมจกนอจเป็นอันตรยตอชวคตของประชชนได้ จขงให้ฝ่าระวัง นอกจกนนี้ ยงให้ตคตตามสถานการณ่น้ำควคคู้ไปด้วย เพราะมีแนวโนมว่าอจจะเกิดป่าไหลหลกอีกคั้ง เนองจกมีฝนตคตงมอในปริมณมก (ไอ เอ็น เอ็น)

ฝนถล่มสงชลาท่น้ำท่วมปก.เตือน๑๖อ.ฝ่าระวัง

สงชลา ฝนตคทกตอเนอง ททำให้เกิดน้ำท่วมถน การสัจจรตคตคต ด่าน ปก. จ้งเตือน ๑๖ อ่าเออ ฝ่าระวัง ตลอด ๒๔ ช่วโมง

ท จ.สงชลา ได้เกิดฝนตคทลอกใหม่ตอเนอง จนส่งผลททเกิดน้ำท่วมช้งในพ่นที่ลุ่มและเป็นทงน้ำไหลฝ่าน มกช่นหลายจุด โดยเฉพชบนถนนากยจนวนนช ซึ่งเป็นถนนสยลคกเส้นทงระหว่าง อ.ทาดใหญ่ กบ อ.เมือจสงชลา พ่นที่ ต.น้ำนอย อ.ทาดใหญ่ ได้เกิดน้ำป่าไหลไหลช่าท่วมฝวจจรทงสองฝ้งระยชทงเกือบ ๑ กคิลเมตร รกเล็กและรคจกรยอนยนต์ ต้อชควมระมัดระวัง เบือจต่นเจ้าหน้าทได้จ้งเตือนให้ฝู้ชรถเลียงไปชเส้นทงถนนลพบุรีรามศวร์ ซึ่งเป็นเส้นทงเลียงเมือจแทน เนองจกระดบน้ำเพิ่มสูงช่นอย่างตอเนองช่นที่ทงส่านกงนป้อกนและบรททสาธารณภยจ้งหวดสงชลา ได้ประสจนไปยง ท้ง ๑๖ อ่าเออ ชอง จ.สงชลา โดยเฉพช่าในพ่นที่ที่เคยเคยน้ำท่วมเมือช่นต่นเตือนที่ฝ่านมาท้ง ๑๐ อ่าเออ ให้ฝ่าระวังตลอด ๒๔ ช่วโมง และเตรยมพร้อมรับมือน้ำป่าไหลหลกและน้ำท่วมฉบพล่นใน ๑ - ๒ วัน นี เนองจกยงมีฝนตคทก (ไอ เอ็น เอ็น)

ฝนตคทกท่น้ำท่วม-ตคสไลด์ใน อ.ธารโต จ.ยะลา

ยะลาเกิดฝนตคทกตคตคตกันมกว่า ๒ วัน ท่น้ำท่วม - ตคสไลด์ ใน อ.ธารโต หนวยจกนร้งให้ควมช่วยเหลือ ผู้ได้รบผลทท

ท จ.ยะลา เกิดฝนตคทกตคตคตกันมกว่า ๒ วัน และวันนี มีปริมณน้ำฝนกว่า ๙๐ เปอร์เซนต์ ททำให้มว่นน้ำจกเทือกชว ไหลช่าท่วมบ่านเรือนราชภूर ในพ่นที่ ม.๒ บ่านฝ่านศคก ต.คคร์เชต อ.ธารโต จ.ยะลา เบือจต่นยงไม่ทรบควมเสยหาย และจ่านว บ่านเรือนทได้รบผลทท

นอกจกนนี้ ยงมีตคสไลด์จกเทือกชวลงทบเส้นทงช่าหมู่บ่าน ต.คคร์เชต อ.ธารโต จ.ยะลา ด้วย ล่าสุตหนวยจกนภครรัฐ ได้รบทรบช้อมจกฝู้นำท้อถิ่น พร้อมช่าให้ควมช่วยเหลือเป็นการต่นแล้ว ส่วคควมคคบหน้าจจะรยจกนให้ทรบตอไป (ไอ เอ็น เอ็น)

"นราธวส"ฝนตคทก๓วัน น้ำป่าหลกท่วม๓อ่าเอออ่วม

พชฝนตคทกตคตกัน ๓ วัน จ.นราธวสอ่วมหนก เจอน้ำป่าหลกท่วมแล้ว ๓ อ่าเออ "สุโงงปาดค-เจจะอ้อร้อง-แวง" ชวบ่านสัจจจรไป-มยจกล่าบก เจ้าหน้าทเร่งช่วยเหลือต่นแล้ว

ผู้สื่อข่าวรายงานบรรยากาศน้ำท่วมในพื้นที่เขตเทศบาล ต.ปะลुरू อ.สุโขทัย จ.นครราชสีมา หลังจากเกิดฝนตกลงมาอย่างหนักและต่อเนื่องตลอดทั้งคืน เป็นเหตุให้น้ำป่าไหลหลากจากเทือกเขาภูโตสุโขทัย ลงมาในพื้นที่เขตเทศบาล ต.ปะลुरू จนมีระดับน้ำสูง ๒๐ เซนติเมตร เบื้องต้น นายรุ่งเรือง ธิมาบุตร นายอำเภอสุโขทัย และนายเปาซี อุดรสิน นายกเทศมนตรีเทศบาลตำบลปะลुरू ได้ร่วมกันนำกำลังอาสาสมัครติดแค้น และชุดหน่วยบรรเทาสาธารณภัย ออกมาอำนวยความสะดวกให้กับประชาชนที่ขับรถสัญจรไปมาบนถนนเพื่อความปลอดภัย ส่วนในพื้นที่บ้านโคก ต.จวบ อ.เจาะไอร้อง มีน้ำป่าไหลหลากลงมาท่วมพื้นที่ราบลุ่มหลายหมู่บ้าน ระดับน้ำสูงประมาณ ๓๐ เซนติเมตร ทำให้บ้านเรือนและทุ่งนามีน้ำขังท่วมสูง ชาวบ้านถูกตัดขาดจากถนนเส้นทางหลัก ไม่สามารถสัญจรไปมาหาสู่กันได้ ขณะเดียวกันในพื้นที่ อ.แวง เกิดน้ำป่าไหลหลากเข้าท่วมในเขตเทศบาลและหมู่บ้านหลายแห่งเช่นกัน (เดลินิวส์)



