



รายงานสถานการณ์น้ำ
ศูนย์ป้องกันวิกฤติน้ำ กรมทรัพยากรน้ำ
วันพฤหัสบดีที่ ๒๕ มกราคม ๒๕๖๑

สภาวะอากาศ ประเทศไทยตอนบนมีหมอกในตอนเช้ากับมีหมอกหนาบางพื้นที่ ภาคเหนือยังคงมีอากาศหนาวเย็น และบริเวณยอดดอย มีน้ำค้างแข็งบางพื้นที่ ส่วนภาคตะวันออกเฉียงเหนือตอนล่าง ภาคตะวันออก ภาคกลางตอนล่าง รวมทั้งกรุงเทพมหานคร และปริมณฑล มีฝนฟ้าคะนองบางแห่ง ขอให้ประชาชนเพิ่มความระมัดระวังในการสัญจรผ่านบริเวณที่มีหมอกหนาไว้ด้วย เกษตรกรบริเวณภาคตะวันออกเฉียงเหนือตอนล่าง ภาคตะวันออก และภาคกลางตอนล่าง ระมัดระวังความเสียหายที่อาจเกิดกับผลผลิตเนื่องจากฝนตกไว้ด้วย สำหรับภาคใต้มีฝนเพิ่มขึ้นและมีฝนหนักบางแห่งในระยะนี้



สถานการณ์น้ำ

กรมอุตุนิยมวิทยา เผย'ภาคเหนือ'หนาวต่ำสุด ๒ องศาฯ 'กทม.'ฝนตก ๔๐% 'ภาคอีสาน'เย็น
(หมายเหตุ ข้อมูลข่าวจาก เดลินิวส์ ไอ เอ็น เอ็น)

สถานการณ์น้ำต่างประเทศ

การช่วยเหลือ

สถานการณ์น้ำ

ระดับน้ำในแม่น้ำโขง : MRC: Mekong River Commission ณ วันที่ ๒๒ มกราคม ๒๕๖๑

สถานี	ระดับตลิ่ง	ระดับน้ำ ๖.ค. ๖๐	ระดับน้ำ ๒๒ ม.ค.๖๑	+สูงกว่าตลิ่ง -ต่ำกว่าตลิ่ง
อ.เชียงแสน จ.เชียงราย	๑๒.๘๐		๓.๒๖	-๙.๕๔
อ.เชียงคาน จ.เลย	๑๖.๐๐		๖.๒๑	-๙.๗๙
อ.เมือง จ.หนองคาย	๑๒.๒๐		๓.๐๔	-๙.๑๖
อ.เมือง จ.นครพนม	๑๒.๐๐		๒.๓๗	-๙.๖๓
อ.เมือง จ.มุกดาหาร	๑๒.๕๐		๒.๖๒	-๙.๘๘
อ.โขงเจียม จ.อุบลราชธานี	๑๔.๕๐		๓.๐๕	-๑๑.๔๕

หมายเหตุ : ระดับ (รสม.) ข้อมูลจาก <http://www.dwr.go.th/>

ระดับน้ำ-ลุ่มน้ำเสาบสงขลา ลุ่มน้ำทะเลสาบสงขลา ปัจจุบันสถานการณ์น้ำในลำน้ำส่วนใหญ่มีแนวโน้มลดลง ในบางพื้นที่ (ข้อมูลวันที่ ๑๙ ม.ค.๒๕๖๑ ที่มา กรมทรัพยากรน้ำ) สถานีคลองอู่ตะเภาตอนบน อ.สะเดา จ.สงขลา สถานีคลองอู่ตะเภาตอนล่าง อ.หาดใหญ่ จ.สงขลา สถานีคลองรัตภูมิ อ.รัตภูมิ จ.สงขลา สถานีคลองตะโหมด อ.ตะโหมด จ.พัทลุง สถานีคลองนาท่อม อ.เมือง จ.พัทลุง สถานีคลองท่าแนะ อ.ศรีบรรพต จ.พัทลุง วัดปริมาณน้ำได้ ๑๓.๕๑ ๑.๖๕ ๑๓.๗๐ ๒๒.๔๕ ๒๐.๕๖ และ ๓๔.๑๑ ลบม./วินาที

จังหวัด	สถานที่ตั้งกล้อง	แม่น้ำ/ลุ่มน้ำ	วิกฤติ	วิกฤติ	ระดับน้ำ (ม.รทก.)			สถานการณ์	หมายเหตุ
			น้ำแล้ง	น้ำท่วม	พ.ศ.2560				
			ระดับน้อยกว่า	ระดับมากกว่า	22 ม.ค.	23 ม.ค.	24 ม.ค.		
จ.สุโขทัย	สะพานพระเมเย์ อ.เมือง	ยม	42.48	48.59	43.20	43.10	43.00	น้ำปกติ	↓
จ.พิจิตร	สะพานโพทะเล อ.โพทะเล	ยม	22.58	30.63	25.50	25.45	25.35	น้ำปกติ	↓
จ.น่าน	สะพานนครน่านพัฒนา อ.เมือง	น่าน	192.17	197.73	192.40	192.40	192.40	น้ำปกติ	↔
จ.อุตรธานี	สถานีห้วยหลวง อ.เมือง	โขง	-	-	N/A	N/A	N/A	น้ำปกติ	↔
จ.เลย	สถานีแม่น้ำเลย อ.เมือง	โขง	-	-	230.20	230.20	230.20	น้ำปกติ	↔
จ.เชียงราย	สถานีห้วยฝาย อ.แม่สาย	แม่สาย/โขง	395.79	396.50	N/A	N/A	N/A	น้ำปกติ	↔
จ.หนองคาย	สูง ส่วนอุทกหนองคาย อ.เมือง	โขง	157.85	166.70	N/A	N/A	N/A	น้ำปกติ	↔
จ.หนองคาย	วัดทุ่งธาตุ อ.โพนพิสัย	ห้วยหลวง/โขงอีสาน	150.50	159.43	N/A	N/A	N/A	น้ำปกติ	↔
จ.นครพนม	บ้านตาลปากน้ำ อ.ท่าอุเทน	น้ำสงคราม/โขงอีสาน	133.42	141.02	N/A	N/A	N/A	น้ำปกติ	↔
จ.นครพนม	เทศบาล ต.นาแก อ.นาแก	ห้วยน้ำค่า/โขงอีสาน	139.05	142.42	143.08	143.03	142.93	น้ำปกติ	↓
จ.นครราชสีมา	ร.ร.เทศบาล 4 อ.เมือง	ลำตะคอง/มูล	174.60	178.00	N/A	N/A	N/A	น้ำปกติ	↔
จ.บุรีรัมย์	สตึก อ.สตึก	มูล	123.13	128.76	N/A	N/A	N/A	น้ำปกติ	↔
จ.สิงห์บุรี	เชิงสะพานสิงห์บุรี อ.เมือง	เจ้าพระยา	3.45	11.50	2.20	2.20	2.20	น้ำปกติ	↔
จ.อ่างทอง	บ้านยางมณี อ.โพธิ์ทอง	เจ้าพระยา	-	9.11	N/A	N/A	N/A	น้ำปกติ	↔
จ. พระนครศรีอยุธยา	บ้านป้อม อ.พระนครศรีอยุธยา	เจ้าพระยา	-	-	0.70	0.70	N/A	น้ำปกติ	↔
จ. พระนครศรีอยุธยา	อ.เสนา	น้อย/เจ้าพระยา	2.00	5.00	1.40	1.40	1.40	น้ำปกติ	↔
จ. พระนครศรีอยุธยา	สะพานปี่ศิรี อ.พระนครศรีอยุธยา	เจ้าพระยา	-	-	-1.00	-1.20	-1.00	น้ำปกติ	↑
จ.นครปฐม	สะพานพุทธประดิษฐานวัด อ.สามพราน	ท่าจีน	-5.59	-0.30	0.28	0.38	0.58	น้ำปกติ	↑
จ.สุพรรณบุรี	สะพานวัดพระรูป อ.เมือง	ท่าจีน	-1.26	2.75	1.25	1.10	1.10	น้ำปกติ	↔
จ.สุพรรณบุรี	สะพานข้ามแม่น้ำท่าจีน อ.สามชุก	ท่าจีน	1.55	5.18	N/A	N/A	N/A	น้ำปกติ	↔
จ.ชัยนาท	สะพานสามง่ามท่าโบสถ์ อ.หันคา	ท่าจีน	10.69	12.83	12.22	12.32	12.32	น้ำปกติ	↔
จ.จันทบุรี	ตรงข้ามวัดจันทวนาราม อ.เมือง	จันทบุรี/โขงอีสาน	0.20	3.73	N/A	N/A	N/A	น้ำปกติ	↔
จ.ประจวบคีรีขันธ์	ร.ร.อนุบาลบางสะพาน อ.บางสะพาน	คลองบางสะพาน/ชายฝั่งทะเลตะวันตก	-	3.30	N/A	N/A	N/A	น้ำปกติ	↔
จ.สุราษฎร์ธานี	สถานีสุราษฎร์ธานี อ.เมือง	ตาปี	-	2.28	N/A	N/A	N/A	น้ำปกติ	↔
จ.สงขลา	สถานีคลองอู่ตะเภาตอนล่าง อ.หาดใหญ่	ทะเลสาบสงขลา	-	-	1.50	1.30	1.30	น้ำปกติ	↔
จ.พัทลุง	สถานีคลองตะโหมด อ.ตะโหมด	ทะเลสาบสงขลา	-	-	22.70	22.70	22.70	น้ำปกติ	↔
จ.พัทลุง	สถานีลำปำ อ.เมือง	ทะเลสาบสงขลา	-	-	-0.10	-0.10	-0.15	น้ำปกติ	↓

**ม.รทก. คือ เมตรเทียบกับระดับน้ำทะเลปานกลาง

** ระดับน้ำทะเลปานกลาง (Mean Sea Level) หรือ ร.ท.ก. เป็นค่าการวัด ระดับน้ำทะเลขึ้นสูงสุด (High Tide : HT) และลงต่ำสุด (Low Tide : LT) ของแต่ละวัน ในช่วงระยะเวลาที่กำหนด แล้วนำค่าเฉลี่ยเป็นระดับน้ำทะเลปานกลาง สำหรับระยะเวลาที่ทำการรังวัดโดยทั่วไปจะต้องวัดเป็นเวลา ๑๘.๖ ปี ตามวัฏจักรของน้ำ ระดับน้ำทะเลปานกลางของแต่ละบริเวณทั่วโลกอาจมีความสูงไม่เท่ากัน

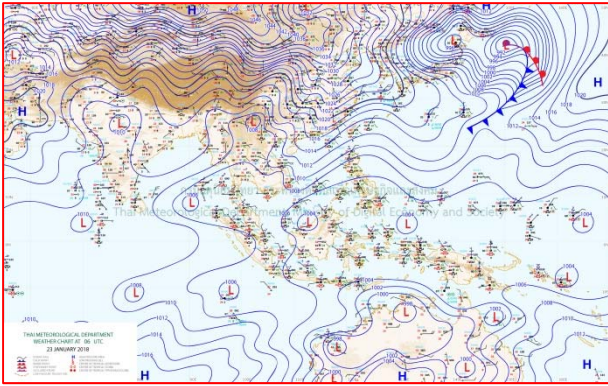
ในประเทศไทยใช้เวลาในการวัด ๕ ปี โดยเลือกที่ตำบลเกาะหลัก จังหวัดประจวบคีรีขันธ์ เป็นที่วัด แล้วนำมาหาค่าเฉลี่ย เพื่อใช้เป็นค่าระดับน้ำทะเลปานกลาง ให้มีค่า ๐.๐๐๐ เมตร ทำการถ่ายโยงมายังหมุด BM-A (ซึ่งถือว่าเป็นหมุดหลักฐานหมุดแรกของประเทศไทย) ซึ่งมีค่าระดับน้ำทะเลปานกลาง ๑.๔๔๗๗ เมตร

*N/A คือ อ่านค่าระดับจากไม้วัดระดับ (Staff) ไม่ได้ / ไม้วัดระดับ (Staff) ชำรุด

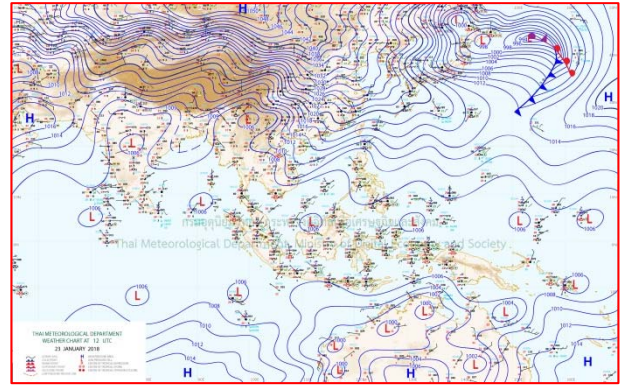
ปริมาณน้ำฝนสูงสุด (มม.)

จังหวัด	๑๙ ม.ค.๖๑	๒๐ ม.ค.๖๑	๒๑ ม.ค.๖๑	๒๒ ม.ค.๖๑	๒๓ ม.ค.๖๑
จ.นครนายก		-	-		-
จ.ปราจีนบุรี		-	-		-
จ.สระแก้ว		-	-	๓๒.๕	-
จ.ฉะเชิงเทรา		-	-		-
จ.ชลบุรี		-	-		๘.๒
จ.ระยอง		-	-	๑.๐	๕๔.๑
จ.จันทบุรี		-	๓.๔		-
จ.ตราด		-	-		๒.๓
จ.เพชรบุรี		-	-		-
จ.ประจวบคีรีขันธ์		-	-		-
จ.ชุมพร		๑๕.๐	๔๓.๐		-
จ.สุราษฎร์ธานี		๓๕.๐	๓๘.๕	๔.๔	๓๐.๐
จ.นครศรีธรรมราช		๗๘.๐	๓๕.๕	๑๒.๕	๑๗.๕
จ.พัทลุง		๖๘.๕	๗๕.๐	๔๕.๕	๓.๐
จ.สงขลา		๔๒.๔	๕.๕	๑๔.๙	๑๕.๐
จ.ปัตตานี		๑๐๕.๖	๑๓.๐	๑.๗	๐.๓
จ.ยะลา		๑๐.๙	๑๑.๒	๐.๔	๐.๓
จ.นราธิวาส		๑๐๕.๗	๔๑.๖	๕๒.๕	๑๔.๕
จ.ระนอง		๓.๒	๑.๖	-	๗.๖
จ.พังงา		-	๑๕.๘	๙.๖	๑.๒
จ.กระบี่		๑๒.๓	๒.๓	๗.๔	๑๐๐.๑
จ.ภูเก็ต		๑๕.๘	๓๓.๔	๑๒๐.๘	๐.๒
จ.ตรัง		๗.๕	๑.๖	-	๓๓.๒
จ.สตูล		-	๗.๘	-	๖.๓

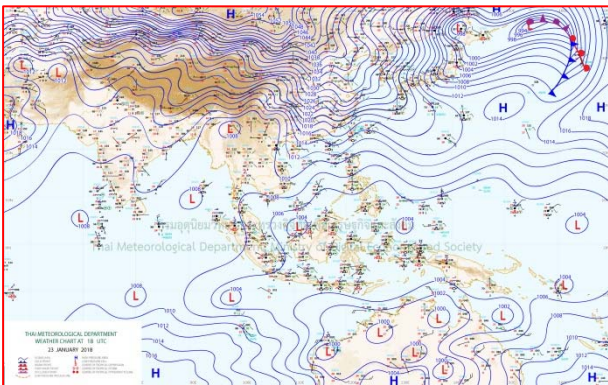
แผนที่อากาศ



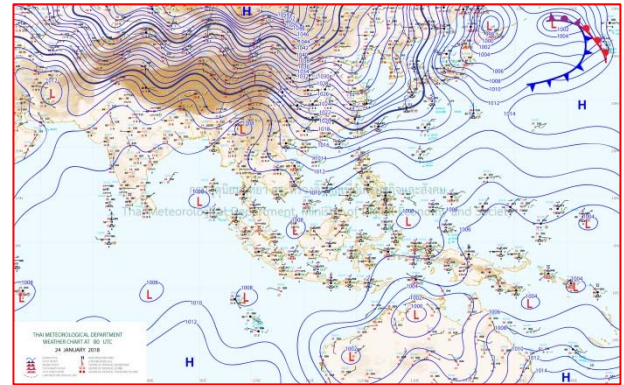
๒๓ ม.ค.๖๑ เวลา ๐๓:๐๐ น.



๒๓ ม.ค.๖๑ เวลา ๐๙:๐๐ น.



๒๔ ม.ค.๘.๖๑ เวลา ๐๑:๐๐ น.



๒๔ ม.ค.๖๑ เวลา ๐๗:๐๐ น.



รายงานปริมาณน้ำฝนจากกรมอุตุนิยมวิทยา

วันที่ 24 มกราคม 2561

รายงานฝน เวลา 07.00 น.ของวันที่ 23 มกราคม 2561

สถานีอุตุนิยมวิทยา					ปริมาณน้ำฝน24 ชม.(mm)	ปริมาณน้ำฝนสะสม(mm.)								
ภาคเหนือ					สูงสุด ของประเทศ	100.1	364.6	ภาคใต้ฝั่งตะวันออก						
สถานีอุตุนิยมวิทยา	ปริมาณน้ำฝน24 ชม.(mm)	ปริมาณน้ำฝนสะสม(mm.)	ปริมาณฝนม.ค.(mm.)	สถานะฝนสะสมปัจจุบันเทียบกับค่าเฉลี่ย 30 ปี	สูงสุด ของภาคเหนือ	-	32.0	สถานีอุตุนิยมวิทยา	ปริมาณน้ำฝน24 ชม.(mm)	ปริมาณน้ำฝนสะสม(mm.)	ปริมาณฝนม.ค.(mm.)	สถานะฝนสะสมปัจจุบันเทียบกับค่าเฉลี่ย 30 ปี		
แม่ฮ่องสอน	ไม่มีฝน	5.4	6.4	สูงกว่า	สูงสุด ของภาคตะวันออกเฉียงเหนือ	-	42.2	เพชรบุรี	ไม่มีฝน	8.6	11.4	สูงกว่า		
ดอยอ่างขาง	ไม่มีฝน	30.4	***	***	สูงสุด ของภาคกลาง	-	95.5	หนองพลับ สกษ.	ไม่มีฝน	14.5	6.9	สูงกว่า		
เชียงใหม่	ไม่มีฝน	6.5	7.5	สูงกว่า	สูงสุด ของภาคใต้ฝั่งตะวันตก	100.1	248.9	หัวหิน	-	19.8	11.8	สูงกว่า		
เชียงใหม่ สกษ.	ไม่มีฝน	5.4	9.9	ต่ำกว่า	ภาคตะวันออกเฉียงเหนือ				ประจวบคีรีขันธ์	-	38.3	24.4	สูงกว่า	
ทุ่งช้าง	ไม่มีฝน	8.2	22.5	ต่ำกว่า	สถานีอุตุนิยมวิทยา	ปริมาณน้ำฝน24 ชม.(mm)	ปริมาณน้ำฝนสะสม(mm.)	ปริมาณฝนม.ค.(mm.)	สถานะฝนสะสมปัจจุบันเทียบกับค่าเฉลี่ย 30 ปี	ชุมพร	ไม่มีฝน	5.9	59.4	ต่ำกว่า
พะเยา	ไม่มีฝน	7.9	5.7	สูงกว่า	ปริมาณน้ำฝน24 ชม.(mm)	ปริมาณน้ำฝนสะสม(mm.)	ปริมาณฝนม.ค.(mm.)	สถานะฝนสะสมปัจจุบันเทียบกับค่าเฉลี่ย 30 ปี	สวี สกษ.	ไม่มีฝน	10.0	82.3	ต่ำกว่า	
หัวฝาง	ไม่มีฝน	25.2	7.0	สูงกว่า	เลย สกษ.	ไม่มีฝน	13.5	5.4	สูงกว่า	เกาะสมุย	ไม่มีฝน	226.2	86.2	สูงกว่า
เด่น	ไม่มีฝน	8.4	6.2	สูงกว่า	หนองคาย	-	20.8	8.3	สูงกว่า	สุราษฎร์ธานี	ไม่มีฝน	46.8	36.8	สูงกว่า
แม่สะเรียง	ไม่มีฝน	0.4	1.5	ต่ำกว่า	เลย	ไม่มีฝน	16.2	6.2	สูงกว่า	นครศรีธรรมราช	ไม่มีฝน	181.5	145.4	สูงกว่า
แม่ใจ สกษ.	-	-	3.0	ต่ำกว่า	อุดรธานี	ไม่มีฝน	-	6.3	ต่ำกว่า	นครศรีธรรมราช สกษ.	ไม่มีฝน	200.9	103.0	สูงกว่า
เชียงใหม่	ไม่มีฝน	0.3	4.2	ต่ำกว่า	สกลนคร สกษ.	ไม่มีฝน	0.2	5.4	ต่ำกว่า	สุราษฎร์ธานี สกษ.	2.0	54.6	144.2	ต่ำกว่า
ลำปาง	ไม่มีฝน	5.2	2.8	สูงกว่า	สกลนคร	ไม่มีฝน	-	4.7	ต่ำกว่า	พระแสง สอท.	4.2	113.7	43.8	สูงกว่า
ลำพูน	ไม่มีฝน	-	2.8	ต่ำกว่า	นครพนม	ไม่มีฝน	1.9	3.0	ต่ำกว่า	ฉวาง	ไม่มีฝน	166.3	38.4	สูงกว่า
แพร่	ไม่มีฝน	12.7	5.8	สูงกว่า	นครพนม สกษ.	ไม่มีฝน	25.2	2.0	สูงกว่า	พิทลุง สกษ.	0.2	364.6	58.4	สูงกว่า
น่าน	ไม่มีฝน	0.7	4.4	ต่ำกว่า	หนองบัวลำภู	-	0.2	***	***	สงขลา	0.1	191.8	74.8	สูงกว่า
น่าน สกษ.	ไม่มีฝน	0.8	5.1	ต่ำกว่า	ขอนแก่น	ไม่มีฝน	1.0	4.0	ต่ำกว่า	หาดใหญ่	-	118.0	53.8	สูงกว่า
ลำปาง สกษ.	ไม่มีฝน	-	0.7	ต่ำกว่า	มหาสารคาม	ฝนเล็กน้อย	-	3.5	ต่ำกว่า	ดอนงษ์ สกษ.	ไม่มีฝน	213.4	100.9	สูงกว่า
อุดรดิตถ์	ไม่มีฝน	2.0	5.5	ต่ำกว่า	มุกดาหาร	ไม่มีฝน	-	3.7	ต่ำกว่า	สะเดา	ไม่มีฝน	62.6	82.9	สูงกว่า
สุโขทัย	ไม่มีฝน	-	11.7	ต่ำกว่า	กาฬสินธุ์	ไม่มีฝน	-	3.4	ต่ำกว่า	ปัตตานี	ไม่มีฝน	146.3	50.9	สูงกว่า
ศรีสะเกษ	ไม่มีฝน	-	7.6	ต่ำกว่า	ชัยภูมิ	ไม่มีฝน	-	4.5	ต่ำกว่า	ยะลา สกษ.	0.3	129.1	***	***
ศรีสะเกษ สกษ.	ไม่มีฝน	-	7.6	ต่ำกว่า	ร้อยเอ็ด สกษ.	ไม่มีฝน	-	4.5	ต่ำกว่า	นราธิวาส	ไม่มีฝน	360.3	101.6	สูงกว่า
นลุ่มสีก	ไม่มีฝน	-	4.8	ต่ำกว่า	ร้อยเอ็ด	ไม่มีฝน	-	3.6	ต่ำกว่า	ภาคใต้ฝั่งตะวันตก				
แม่สอด	ไม่มีฝน	-	1.7	ต่ำกว่า	ร้อยเอ็ด	ไม่มีฝน	-	3.6	ต่ำกว่า	สถานีอุตุนิยมวิทยา	ปริมาณน้ำฝน24 ชม.(mm)	ปริมาณน้ำฝนสะสม(mm.)	ปริมาณฝนม.ค.(mm.)	สถานะฝนสะสมปัจจุบันเทียบกับค่าเฉลี่ย 30 ปี
ตาก	ไม่มีฝน	12.6	2.1	สูงกว่า	อุบลราชธานี (ศูนย์)	ไม่มีฝน	-	2.0	ต่ำกว่า	ระนอง	7.6	27.50	18.60	สูงกว่า
เชียงใหม่	ไม่มีฝน	-	2.8	ต่ำกว่า	อุบลราชธานี สกษ.	ไม่มีฝน	-	0.7	ต่ำกว่า	ตะกั่วป่า	1.2	173.00	33.40	สูงกว่า
พิษณุโลก	ไม่มีฝน	-	3.9	ต่ำกว่า	ศรีสะเกษ	ไม่มีฝน	1.5	2.4	ต่ำกว่า	กระบี่	100.1	236.90	32.00	สูงกว่า
เพชรบูรณ์	ไม่มีฝน	0.2	5.6	ต่ำกว่า	ท่าบ่อ	-	1.5	5.1	ต่ำกว่า	ภูเก็ต	0.2	116.80	30.30	สูงกว่า
กำแพงเพชร	ไม่มีฝน	1.9	2.3	สูงกว่า	นครราชสีมา	ไม่มีฝน	2.6	8.2	ต่ำกว่า	ภูเก็ต (ศูนย์)	ฝนเล็กน้อย	248.90	36.20	สูงกว่า
อุ้มผาง	ไม่มีฝน	32.0	6.8	สูงกว่า	สุรินทร์	ไม่มีฝน	10.1	5.6	สูงกว่า	เกาะลันตา	-	100.20	14.90	สูงกว่า
พิจิตร สกษ.	ไม่มีฝน	0.7	7.5	ต่ำกว่า	สุรินทร์ สกษ.	ไม่มีฝน	9.2	4.2	สูงกว่า	ตรัง	33.2	118.10	32.50	สูงกว่า
ดอนมดแดง สกษ.	ไม่มีฝน	1.5	6.7	ต่ำกว่า	ไซคซัน	ไม่มีฝน	0.6	4.0	ต่ำกว่า	สตูล	6.3	70.20	21.20	สูงกว่า
วิเชียรบุรี	ไม่มีฝน	8.6	7.7	สูงกว่า	ปากช่อง สกษ.	ไม่มีฝน	42.2	8.5	สูงกว่า	สรุปปริมาณฝนมาก สถานีอุตุนิยมวิทยา ปริมาณน้ำฝน24 ชม.(mm) ปริมาณน้ำฝนสะสม(mm.)				
ภาคกลาง					นางรอง	ไม่มีฝน	1.8	4.7	ต่ำกว่า	1	กระบี่	100.1	236.9	
สถานีอุตุนิยมวิทยา	ปริมาณน้ำฝน24 ชม.(mm)	ปริมาณน้ำฝนสะสม(mm.)	ปริมาณฝนม.ค.(mm.)	สถานะฝนสะสมปัจจุบันเทียบกับค่าเฉลี่ย 30 ปี	บุรีรัมย์	ไม่มีฝน	-	8.4	ต่ำกว่า	2	ตรัง	33.2	118.1	
นครสวรรค์	ไม่มีฝน	-	4.3	ต่ำกว่า	ภาคตะวันออก				3	สิดหิน	8.2	12.3		
ตากฟ้า สกษ.	ไม่มีฝน	0.8	5.5	ต่ำกว่า	สถานีอุตุนิยมวิทยา	ปริมาณน้ำฝน24 ชม.(mm)	ปริมาณน้ำฝนสะสม(mm.)	ปริมาณฝนม.ค.(mm.)	สถานะฝนสะสมปัจจุบันเทียบกับค่าเฉลี่ย 30 ปี	4	ระนอง	7.6	27.5	
ชัยนาท สกษ.	ไม่มีฝน	-	5.2	ต่ำกว่า	นครนายก	ไม่มีฝน	38.7	***	***	5	สตูล	6.3	70.2	
อุทัยธานี	ไม่มีฝน	10.4	2.4	สูงกว่า	ปราจีนบุรี	ไม่มีฝน	101.5	7.7	สูงกว่า	ปริมาณฝนสูงสุด	กระบี่	100.1	236.9	
พระนครศรีอยุธยา	ไม่มีฝน	23.1	***	***	กบินทร์บุรี	ไม่มีฝน	145.2	9.0	สูงกว่า	ฝนสะสมสูงสุด	พิทลุง สกษ.	0.2	364.6	
บัวชุม	ไม่มีฝน	94.7	6.7	สูงกว่า	สระแก้ว	ไม่มีฝน	98.9	9.9	สูงกว่า	ศูนย์มืองค์กรวิทยาด้านการพยากรณ์ ศูนย์มืองค์กรวิทยาด้านการพยากรณ์				
ปทุมธานี สกษ.	ไม่มีฝน	41.7	4.2	สูงกว่า	ฉะเชิงเทรา	ไม่มีฝน	99.6	3.0	สูงกว่า					
สมุทรปราการ สกษ.	ไม่มีฝน	95.5	***	***	ชลบุรี	ไม่มีฝน	42.6	9.9	สูงกว่า					
ทองผาภูมิ	ไม่มีฝน	-	5.4	ต่ำกว่า	เกาะสีชัง	ไม่มีฝน	26.1	10.9	สูงกว่า					
สุพรรณบุรี	ไม่มีฝน	-	3.7	ต่ำกว่า	สุทนต์	ไม่มีฝน	28.0	15.6	สูงกว่า					
ลพบุรี	ไม่มีฝน	20.4	5.7	สูงกว่า	พัทลุง	ไม่มีฝน	58.0	5.4	สูงกว่า					
สุทนต์ สกษ.	ไม่มีฝน	0.5	5.3	ต่ำกว่า	อรัญประเทศ	ไม่มีฝน	-	24.0	20.9	สูงกว่า				
สนามบินสุวรรณภูมิ	ไม่มีฝน	72.4	11.3	สูงกว่า	แหลมฉบัง	-	24.0	20.9	สูงกว่า					
สมุทรสงคราม	ไม่มีฝน	7.4	***	***	สัตหีบ	8.2	12.3	25.6	ต่ำกว่า					
กาญจนบุรี	ไม่มีฝน	-	3.3	ต่ำกว่า	ระยอง	2.2	3.9	20.7	ต่ำกว่า					
นครปฐม	ไม่มีฝน	6.6	4.5	สูงกว่า	หัวหิน	0.6	22.0	25.9	สูงกว่า					
กรุงเทพฯ บางนา สกษ.	ไม่มีฝน	94.8	11.9	สูงกว่า	จันทบุรี	-	57.7	18.7	สูงกว่า					
กรุงเทพฯ ท่าเรือคลองเตย	ไม่มีฝน	81.8	23.9	สูงกว่า	พัลวัน สกษ.	ไม่มีฝน	28.5	31.8	สูงกว่า					
กรุงเทพฯ หนองจอก	-	56.9	13.3	สูงกว่า	ตราด	-	19.3	37.2	ต่ำกว่า					
สนามบินดอนเมือง	ไม่มีฝน	49.1	11.4	สูงกว่า										
ปาร์ก	ไม่มีฝน	56.7	10.0	สูงกว่า										
ราชบุรี	ไม่มีฝน	6.0	3.0	สูงกว่า										

สัญลักษณ์ ***ไม่มีข้อมูล - ยังไม่ได้รับรายงาน/ไม่มีข้อมูล/ไม่มีฝน

หมายเหตุ ได้รับรายงานเพิ่มเติมโดยการบันทึกของเจ้าหน้าที่เป็นรายวัน ณ เวลา 07:00 น.

ปริมาณฝนสูงสุด - ไม่มี -

'เหนือ'หนาวต่ำสุดของศกฯ 'กทม.'ฝนตก๔๐%-'อีสาน'เย็น

กรมอุตุนิยมวิทยารายงานลักษณะอากาศทั่วไปว่า ประเทศไทยตอนบนมีหมอกในตอนเช้ากับมีหมอกหนาบางพื้นที่ ภาคเหนือยังคงมีอากาศหนาวเย็น และบริเวณยอดดอย มีน้ำค้างแข็งบางพื้นที่ ส่วนภาคตะวันออกเฉียงเหนือตอนล่าง ภาคตะวันออก ภาคกลางตอนล่าง รวมทั้งกรุงเทพมหานครและปริมณฑล มีฝนฟ้าคะนองบางแห่ง ขอให้ประชาชนเพิ่มความระมัดระวังในการสัญจรผ่านบริเวณที่มีหมอกหนาไว้ด้วย เกษตรกรบริเวณภาคตะวันออกเฉียงเหนือตอนล่าง ภาคตะวันออก และภาคกลางตอนล่าง ระวังความเสียหายที่อาจเกิดกับผลผลิตเนื่องจากฝนตกไว้ด้วย สำหรับภาคใต้ มีฝนเพิ่มขึ้นและมีฝนหนักบางแห่งในระยะนี้

พยากรณ์อากาศสำหรับประเทศไทยตั้งแต่เวลา ๒๓:๐๐ วันนี้ ถึง ๒๓:๐๐ วันพรุ่งนี้.

ภาคเหนือ ทางตอนบนของภาค อากาศหนาว อุณหภูมิต่ำสุด ๑๑-๑๕ องศาเซลเซียส ส่วนทางตอนล่างของภาค อากาศเย็น อุณหภูมิต่ำสุด ๑๗-๒๑ องศาเซลเซียส โดยมีหมอกในตอนเช้าและมีหมอกหนาบางพื้นที่ อุณหภูมิสูงสุด ๒๙-๓๕ องศาเซลเซียส บริเวณยอดดอยมีอากาศหนาวถึงหนาวจัด อุณหภูมิต่ำสุด ๒-๑๑ องศาเซลเซียส และมีน้ำค้างแข็งบางพื้นที่ ลมตะวันตก ความเร็ว ๑๐-๒๐ กม./ชม.

ภาคตะวันออกเฉียงเหนือ อากาศเย็น กับมีหมอกในตอนเช้า และมีหมอกหนาในบางพื้นที่ โดยมีฝนบางแห่ง ส่วนมากทางตอนล่างของภาค อุณหภูมิต่ำสุด ๑๙-๒๒ องศาเซลเซียส อุณหภูมิสูงสุด ๓๒-๓๔ องศาเซลเซียส บริเวณยอดภูมีอากาศหนาวถึงหนาวจัด อุณหภูมิต่ำสุด ๗-๑๔ องศาเซลเซียส ลมตะวันออกเฉียง ความเร็ว ๑๐-๓๐ กม./ชม.

ภาคกลาง อากาศเย็น กับมีหมอกในตอนเช้า โดยมีฝนฟ้าคะนอง ร้อยละ ๑๐ ของพื้นที่ ส่วนมากทางตอนล่างของภาค อุณหภูมิต่ำสุด ๒๒-๒๔ องศาเซลเซียส อุณหภูมิสูงสุด ๓๔-๓๕ องศาเซลเซียส ลมตะวันออกเฉียง ความเร็ว ๑๐-๒๕ กม./ชม.

ภาคตะวันออก มีเมฆเป็นส่วนมาก กับมีหมอกในตอนเช้า โดยมีฝนฟ้าคะนอง ร้อยละ ๒๐ ของพื้นที่ อุณหภูมิต่ำสุด ๒๓-๒๖ องศาเซลเซียส อุณหภูมิสูงสุด ๓๐-๓๕ องศาเซลเซียส ลมตะวันออกเฉียง ความเร็ว ๑๕-๓๐ กม./ชม. ทะเลมีคลื่นสูงประมาณ ๑ เมตร

ภาคใต้ (ฝั่งตะวันออก) มีเมฆเป็นส่วนมาก กับมีฝนฟ้าคะนอง ร้อยละ ๖๐ ของพื้นที่ และมีฝนตกหนักบางแห่ง บริเวณจังหวัดสุราษฎร์ธานี นครศรีธรรมราช พัทลุง และสงขลา อุณหภูมิต่ำสุด ๒๑-๒๔ องศาเซลเซียส อุณหภูมิสูงสุด ๓๐-๓๓ องศาเซลเซียส ลมตะวันออกเฉียง ความเร็ว ๑๕-๓๕ กม./ชม. ทะเลมีคลื่นสูง ๑-๒ เมตร บริเวณที่มีฝนฟ้าคะนองคลื่นสูงมากกว่า ๒ เมตร

ภาคใต้ (ฝั่งตะวันตก) มีเมฆเป็นส่วนมาก กับมีฝนฟ้าคะนอง ร้อยละ ๖๐ ของพื้นที่ และมีฝนตกหนักบางแห่ง บริเวณจังหวัดระนอง พังงา ภูเก็ต กระบี่ ตรัง และสตูล อุณหภูมิต่ำสุด ๒๐-๒๔ องศาเซลเซียส อุณหภูมิสูงสุด ๓๑-๓๓ องศาเซลเซียส ลมตะวันออกเฉียง ความเร็ว ๑๕-๓๐ กม./ชม. ทะเลมีคลื่นสูงประมาณ ๑ เมตร

กรุงเทพมหานครและปริมณฑล มีเมฆเป็นส่วนมาก กับมีหมอกในตอนเช้า โดยมีฝนฟ้าคะนอง ร้อยละ ๔๐ ของพื้นที่ อุณหภูมิต่ำสุด ๒๔-๒๖ องศาเซลเซียส อุณหภูมิสูงสุด ๓๓-๓๕ องศาเซลเซียส ลมตะวันออกเฉียง ความเร็ว ๑๐-๓๐ กม./ชม.

