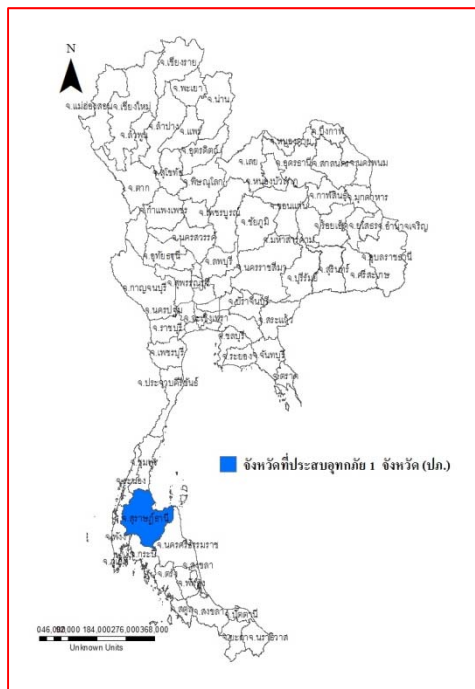




รายงานสถานการณ์น้ำ  
ศูนย์ป้องกันวิกฤติน้ำ กรมทรัพยากรน้ำ  
วันพฤหัสบดีที่ ๒๘ ธันวาคม ๒๕๖๐

**สภาวะอากาศ** ประเทศไทยตอนบนมีอากาศหนาวเย็นอย่างต่อเนื่อง โดยมีฝนเกิดขึ้นได้ในระยะนี้บริเวณภาคเหนือ ภาคตะวันออกเฉียงเหนือ ภาคตะวันออก ภาคกลาง รวมทั้งกรุงเทพมหานครและปริมณฑล ขอให้ประชาชนดูแลรักษาสุขภาพ เนื่องจากอากาศที่เปลี่ยนแปลงไว้ด้วย สำหรับภาคใต้มีฝนตกหนักบางแห่งบริเวณจังหวัดสงขลา ปัตตานี และนราธิวาส ขอให้ประชาชนบริเวณดังกล่าวระวังอันตรายจากสภาวะฝนตกหนักไว้ด้วย ส่วนบริเวณอ่าวไทยมีคลื่นสูง ๒-๔ เมตร ขอให้ชาวเรือเดินเรือด้วยความระมัดระวัง และเรือเล็กควรงดออกจากฝั่ง



**สถานการณ์น้ำ**

กรมอุตุนิยมวิทยา เผยประเทศไทยตอนบนหนาวเย็น ภาคเหนือ-ภาคอีสาน-ภาคต่อ.-ภาคกลาง-กทม.มีฝน

(หมายเหตุ ข้อมูลข่าวจาก ไอ เอ็น เอ็น เดลินิวส์ )

**สถานการณ์น้ำต่างประเทศ**

**การช่วยเหลือ**

**สถานการณ์น้ำ**

ระดับน้ำในแม่น้ำโขง : MRC: Mekong River Commission ณ วันที่ ๑๘ ธันวาคม ๒๕๖๐

สถานี	ระดับตลิ่ง	ระดับน้ำ ธ.ค. ๖๐	ระดับน้ำ ๑๘ ธ.ค.๖๐	+สูงกว่าตลิ่ง -ต่ำกว่าตลิ่ง
อ.เชียงแสน จ.เชียงราย	๑๒.๘๐		๓.๓๓	-๙.๔๗
อ.เชียงคาน จ.เลย	๑๖.๐๐		๖.๖๔	-๙.๓๖
อ.เมือง จ.หนองคาย	๑๒.๒๐		๓.๗๘	-๘.๔๒
อ.เมือง จ.นครพนม	๑๒.๐๐		๓.๓๓	-๘.๖๗
อ.เมือง จ.มุกดาหาร	๑๒.๕๐		๓.๓๕	-๙.๑๕
อ.โขงเจียม จ.อุบลราชธานี	๑๔.๕๐		๓.๖๔	-๑๐.๘๖

หมายเหตุ : ระดับ (รสม.) ข้อมูลจาก <http://www.dwr.go.th/>

**ระดับน้ำ-ลุ่มน้ำเสาบสงขลา** ลุ่มน้ำทะเลสาบสงขลา ปัจจุบันสถานการณ์น้ำในลำน้ำส่วนใหญ่มีแนวโน้มลดลง (ข้อมูลวันที่ ๒๗ ธ.ค. ๒๕๖๐ ที่มา กรมทรัพยากรน้ำ) สถานีคลองอู่ตะเภาตอนบน อ.สะเดา จ.สงขลา สถานีคลองอู่ตะเภาตอนล่าง อ.หาดใหญ่ จ.สงขลา สถานีคลองรัตภูมิ อ.รัตภูมิ จ.สงขลา สถานีคลองตะโหมด อ.ตะโหมด จ.พัทลุง สถานีคลองนาท่อม อ.เมือง จ.พัทลุง สถานีคลองท่าแนะ อ.ศรีบรรพต จ.พัทลุง สถานีลำปำ อ.เมือง จ.พัทลุง วัดปริมาณน้ำได้ ๑๓.๒๗ ๐.๘๖ ๑๔.๔๕ ๒๒.๕๐ ๒๐.๖๑ ๓๔.๐๑ และ -๐.๐๕ ลบม./วินาที

จังหวัด	สถานที่ตั้งกล้อง	แม่น้ำ/ลำน้ำ	วิกฤติ	วิกฤติ	ระดับน้ำ (ม.รทก.)			สถานการณ์	หมายเหตุ
			น้ำแล้ง	น้ำท่วม	พ.ศ.2560	25 ธ.ค.	26 ธ.ค.		
			ระดับน้อยกว่า	ระดับมากกว่า					
จ.สุโขทัย	สะพานพระเมย่า อ.เมือง	ยม	42.48	48.59	45.30	45.30	45.15	น้ำปกติ	↓
จ.พิจิตร	สะพานโพทะเล อ.โพทะเล	ยม	22.58	30.63	25.70	25.80	25.80	น้ำปกติ	↔
จ.น่าน	สะพานนครน่านพัฒนา อ.เมือง	น่าน	192.17	197.73	192.40	192.40	192.40	น้ำปกติ	↔
จ.อุดรธานี	สถานีห้วยหลวง อ.เมือง	โขง	-	-	N/A	N/A	N/A	น้ำปกติ	↔
จ.เลย	สถานีแม่น้ำเลย อ.เมือง	โขง	-	-	230.30	230.30	230.30	น้ำปกติ	↔
จ.เชียงราย	สถานีห้วยฝาย อ.แม่สาย	แม่สาย/โขง	395.79	396.50	N/A	N/A	N/A	น้ำปกติ	↔
จ.หนองคาย	สูงส่วนอุทกหนองคาย อ.เมือง	โขง	157.85	166.70	N/A	N/A	N/A	น้ำปกติ	↔
จ.หนองคาย	วัดทุ่งธาตุ อ.โพนพิสัย	ห้วยหลวง/โขงอีสาน	150.50	159.43	N/A	N/A	N/A	น้ำปกติ	↔
จ.นครพนม	บ้านตาลปากน้ำ อ.ท่าอุเทน	น้ำสงคราม/โขงอีสาน	133.42	141.02	N/A	N/A	N/A	น้ำปกติ	↔
จ.นครพนม	เทศบาล ต.นาแก อ.นาแก	ห้วยน้ำคำ/โขงอีสาน	139.05	142.42	142.83	142.98	142.83	น้ำปกติ	↓
จ.นครราชสีมา	ร.ร.เทศบาล 4 อ.เมือง	ลำตะคอง/มูล	174.60	178.00	N/A	N/A	N/A	น้ำปกติ	↔
จ.บุรีรัมย์	สตึก อ.สตึก	มูล	123.13	128.76	N/A	N/A	N/A	น้ำปกติ	↔
จ.สิงห์บุรี	เชิงสะพานสิงห์บุรี อ.เมือง	เจ้าพระยา	3.45	11.50	3.00	2.90	3.00	น้ำปกติ	↑
จ.อ่างทอง	บ้านยางมณี อ.โพธิ์ทอง	เจ้าพระยา	-	9.11	4.21	N/A	N/A	น้ำปกติ	↔
จ. พระนครศรีอยุธยา	บ้านป้อม อ.พระนครศรีอยุธยา	เจ้าพระยา	-	-	1.10	-0.10	-0.20	น้ำปกติ	↓
จ. พระนครศรีอยุธยา	อ.เสนา	น้อย/เจ้าพระยา	2.00	5.00	1.10	0.90	0.50	น้ำปกติ	↓
จ. พระนครศรีอยุธยา	สะพานปรีดีอ.พระนครศรีอยุธยา	เจ้าพระยา	-	-	-0.30	-1.90	-1.90	น้ำปกติ	↔
จ.นครปฐม	สะพานบุรีรัตนประชาวุฒิวัด อ.สามพราน	ท่าจีน	-5.59	-0.30	0.88	0.28	0.58	น้ำปกติ	↑
จ.สุพรรณบุรี	สะพานวัดพระรูป อ.เมือง	ท่าจีน	-1.26	2.75	1.55	1.50	1.40	น้ำปกติ	↓
จ.สุพรรณบุรี	สะพานข้ามแม่น้ำท่าจีน อ.สามชุก	ท่าจีน	1.55	5.18	4.86	4.86	N/A	น้ำปกติ	↔
จ.ชัยนาท	สะพานสามง่ามท่าโบสถ์ อ.หันคา	ท่าจีน	10.69	12.83	12.22	12.32	12.32	น้ำปกติ	↔
จ.จันทบุรี	ตรงข้ามวัดจันทนาราม อ.เมือง	จันทบุรี/โขง	0.20	3.73	N/A	N/A	N/A	น้ำปกติ	↔
จ.ประจวบคีรีขันธ์	ร.ร.อนุบาลบางสะพาน อ.บางสะพาน	คลองบางสะพาน/ชายฝั่งทะเลตะวันตก	-	3.30	0.90	0.90	0.90	น้ำปกติ	↔
จ.สุราษฎร์ธานี	สถานีสุราษฎร์ธานี อ.เมือง	ตาปี	-	2.28	N/A	N/A	N/A	น้ำปกติ	↔
จ.สงขลา	สถานีคลองอู่ตะเภาตอนล่าง อ.หาดใหญ่	ทะเลสาบสงขลา	-	-	0.95	0.90	0.80	น้ำปกติ	↓
จ.พัทลุง	สถานีคลองตะโหมด อ.ตะโหมด	ทะเลสาบสงขลา	-	-	22.70	22.70	22.70	น้ำปกติ	↔
จ.พัทลุง	สถานีลำปำ อ.เมือง	ทะเลสาบสงขลา	-	-	0.05	0.05	-0.15	น้ำปกติ	↓

\*\*ม.รทก. คือ เมตรเทียบกับระดับน้ำทะเลปานกลาง

\*\* ระดับน้ำทะเลปานกลาง (Mean Sea Level) หรือ ร.ท.ก. เป็นค่าการวัด ระดับน้ำทะเลขึ้นสูงสุด (High Tide : HT) และลงต่ำสุด (Low Tide : LT) ของแต่ละวัน ในช่วงระยะเวลาที่กำหนด แล้วนำค่าเฉลี่ยเป็นระดับน้ำทะเลปานกลาง สำหรับระยะเวลาที่ทำการรังวัดโดยทั่วไปจะต้องวัดเป็นเวลา ๑๘.๖ ปี ตามวัฏจักรของน้ำ ระดับน้ำทะเลปานกลางของแต่ละบริเวณทั่วโลกอาจมีความสูงไม่เท่ากัน

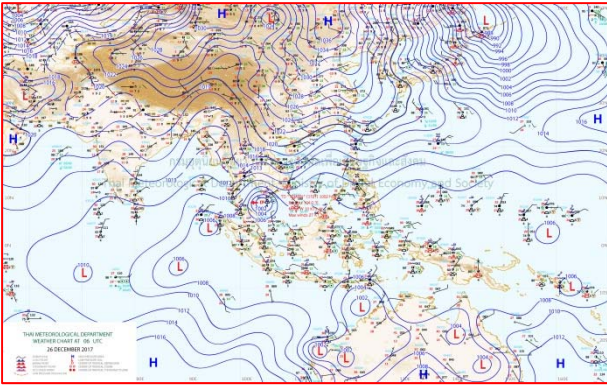
ในประเทศไทยใช้เวลาในการวัด ๕ ปี โดยเลือกที่ตำบลเกาะหลัก จังหวัดประจวบคีรีขันธ์ เป็นที่วัด แล้วนำมาหาค่าเฉลี่ย เพื่อใช้เป็นค่าระดับน้ำทะเลปานกลาง ให้มีค่า ๐.๐๐๐ เมตร ทำการถ่ายโยงมายังหมุด BM-A (ซึ่งถือว่าเป็นหมุดหลักฐานหมุดแรกของประเทศไทย) ซึ่งมีค่าระดับน้ำทะเลปานกลาง ๑.๔๔๗๗ เมตร

\*N/A คือ อ่านค่าระดับจากไม้วัดระดับ (Staff) ไม่ได้ / ไม้วัดระดับ (Staff) ชำรุด

ปริมาณน้ำฝนสูงสุด (มม.)

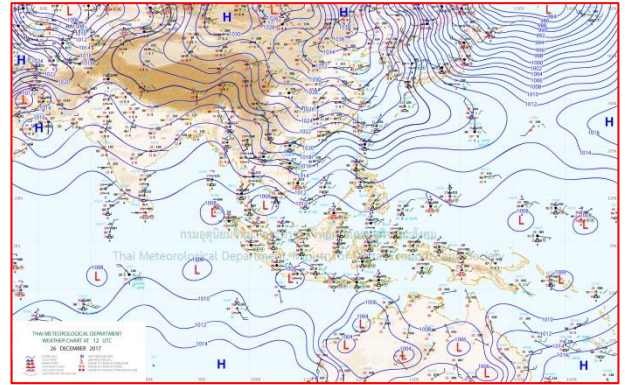
จังหวัด	๒๒ ธ.ค.๖๐	๒๓ ธ.ค.๖๐	๒๔ ธ.ค.๖๐	๒๕ ธ.ค.๖๐	๒๖ ธ.ค.๖๐
จ.นครนายก	-	-	-	-	๔.๗
จ.ปราจีนบุรี	-	-	-	๓.๖	๗.๐
จ.สระแก้ว	-	-	-	๖.๑	๑๐.๒
จ.ฉะเชิงเทรา	-	-	-	-	๗.๒
จ.ชลบุรี	-	-	-	๓.๖	๑๓.๖
จ.ระยอง	-	-	-	๓.๔	๙.๐
จ.จันทบุรี	-	-	-	๒.๐	๑๐.๐
จ.ตราด	-	-	-	๒๖.๕	๑๓.๐
จ.เพชรบุรี	-	-	-	๐.๕	๑๖.๑
จ.ประจวบคีรีขันธ์	-	-	-	-	๔.๒
จ.ชุมพร	-	-	-	-	๐.๕
จ.สุราษฎร์ธานี	-	-	-	๐.๕	๓๐.๐
จ.นครศรีธรรมราช	๑๐.๕	๗๗.๐	-	๘.๒	๑๕.๙
จ.พัทลุง	-	๓๘.๕	๑๘.๐	๒๕.๕	-
จ.สงขลา	-	๖๔.๘	๑๑.๕	๒๒.๓	๒๐.๕
จ.ปัตตานี	-	๓๘.๕	๑.๗	๑๗.๕	๗๖.๑
จ.ยะลา	-	๓๘.๗	-	-	๑๖.๐
จ.นราธิวาส	-	๑๐๕.๔	๑๓.๗	๓.๓	๔๓.๘
จ.ระนอง	-	-	-	-	-
จ.พังงา	-	-	-	-	-
จ.กระบี่	-	๐.๔	-	-	-
จ.ภูเก็ต	-	-	๐.๒	-	-
จ.ตรัง	-	๓.๓	๒.๐	-	-
จ.สตูล	๑๓.๓	๑๓.๕	-	-	-

# แผนที่อากาศ



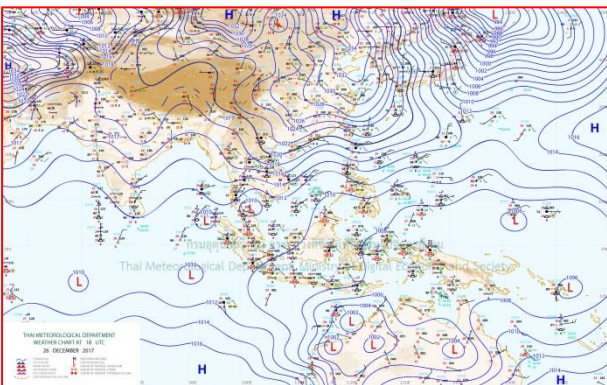
๒๖ ธ.ค.๖๐ เวลา ๑๓:๐๐ น.

๑



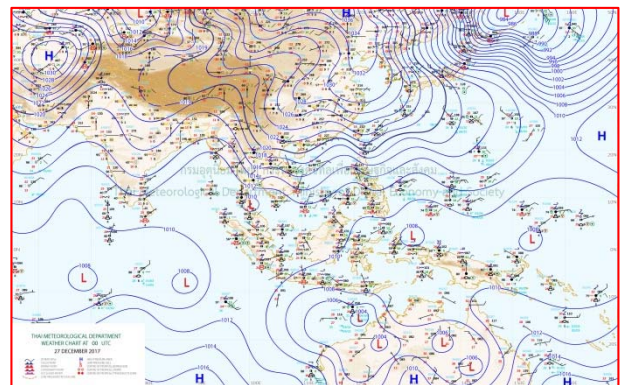
๒๖ ธ.ค.๖๐ เวลา ๑๙:๐๐ น.

๒



๒๗ ธ.ค.๖๐ เวลา ๑:๐๐ น.

๓



๒๗ ธ.ค.๖๐ เวลา ๗:๐๐ น.

๔

รายงานปริมาณน้ำฝนจากกรมอุตุนิยมวิทยา

วันที่ 27 ธันวาคม 2560

รายงานฝน เวลา 07.00 น.ของวันที่ 26 ธันวาคม 2560

สถานีอุตุนิยมวิทยา					ปริมาณน้ำฝน24 ชม.(mm)	ปริมาณน้ำฝนสะสม(mm.)								
<b>ภาคเหนือ</b>					สูงสุด ของประเทศ	58.2	4,816.8	<b>ภาคใต้ฝั่งตะวันออก</b>						
สถานีอุตุนิยมวิทยา	ปริมาณน้ำฝน24 ชม.(mm)	ปริมาณน้ำฝนสะสม(mm.)	ปริมาณฝน ร.ค. (mm.)	สถานะฝนสะสม ปัจจุบันเทียบกับค่าเฉลี่ย 30 ปี	สูงสุด ของภาคเหนือ	22.5	2,294.3	สถานีอุตุนิยมวิทยา	ปริมาณน้ำฝน24 ชม.(mm)	ปริมาณน้ำฝนสะสม(mm.)	ปริมาณฝน (mm.)	สถานะฝนสะสม ปัจจุบันเทียบกับค่าเฉลี่ย 30 ปี		
					สูงสุด ของภาคกลาง	26.8	2,653.3						สูงสุด ของภาคตะวันออกเฉียงเหนือ	21.4
แม่ฮ่องสอน	ฝนเล็กน้อย	1,266.9	10.4	ต่ำกว่า	สูงสุด ของภาคตะวันออก	15.9	4,103.1	เพชรบุรี	16.1	1,482.0	11.6	สูงกว่า		
ดอยอ่างขาง	ไม่มีฝน	2,294.3	***	***	สูงสุด ของภาคใต้ฝั่งตะวันออก	58.2	4,816.8	หนองพลับ สกษ.	4.2	1,060.6	5.2	สูงกว่า		
เชียงใหม่	2.6	2,191.3	14.0	สูงกว่า	สูงสุด ของภาคใต้ฝั่งตะวันตก	-	4,694.8	หัวหิน	-	1,348.3	7.9	สูงกว่า		
เชียงใหม่ สกษ.	4.0	2,090.8	11.8	สูงกว่า	<b>ภาคตะวันออกเฉียงเหนือ</b>					ประจวบคีรีขันธ์	0.3	1,481.8	15.0	ต่ำกว่า
ทุ่งช้าง	1.9	1,830.9	13.4	สูงกว่า	สถานีอุตุนิยมวิทยา	ปริมาณน้ำฝน24 ชม.(mm)	ปริมาณน้ำฝนสะสม(mm.)	ปริมาณฝน (mm.)	สถานะฝนสะสม ปัจจุบันเทียบกับค่าเฉลี่ย 30 ปี	ชุมพร	ฝนเล็กน้อย	2,471.4	123.3	สูงกว่า
พะเยา	-	1,254.6	10.9	สูงกว่า						สวี สกษ.	ไม่มีฝน	2,139.2	106.2	สูงกว่า
หัววังผา	2.8	1,415.9	11.0	สูงกว่า	เลย สกษ.	-	1,540.0	3.1	สูงกว่า	เกาะสมุย	51.2	2,813.1	210.3	สูงกว่า
เด่น	6.4	1,654.2	5.3	สูงกว่า	หนองคาย	-	1,886.6	4.3	สูงกว่า	สุราษฎร์ธานี	7.9	1,628.8	129.4	ต่ำกว่า
แม่สะเรียง	ไม่มีฝน	1,249.8	7.6	สูงกว่า	นครพนม	4.1	2,666.4	4.8	สูงกว่า	นครศรีธรรมราช	1.0	4,313.2	451.6	สูงกว่า
แม่ใจ สกษ.	-	-	15.9	ต่ำกว่า	เลย	8.8	1,542.1	8.7	สูงกว่า	นครศรีธรรมราช สกษ.	2.2	4,408.8	312.6	สูงกว่า
เชียงใหม่	0.7	1,399.8	15.9	สูงกว่า	อุดรธานี	12.4	1,913.4	2.9	สูงกว่า	สุราษฎร์ธานี สกษ.	3.2	2,619.6	213.1	สูงกว่า
ลำปาง	-	1,292.1	7.0	สูงกว่า	สกลนคร สกษ.	7.1	2,317.9	2.9	สูงกว่า	พระแสง สอท.	ไม่มีฝน	2,013.6	92.6	สูงกว่า
ลำพูน	3.8	1,482.3	7.4	สูงกว่า	สกลนคร	9.2	2,423.7	5.6	สูงกว่า	ฉวาง	ไม่มีฝน	2,595.2	120.6	สูงกว่า
แพร่	-	1,398.8	7.8	สูงกว่า	นครพนม	4.1	2,666.4	4.8	สูงกว่า	พิทลุง สกษ.	ไม่มีฝน	3,586.7	393.2	สูงกว่า
น่าน	3.5	1,213.8	8.6	ต่ำกว่า	นครพนม สกษ.	3.8	2,261.1	0.6	สูงกว่า	สงขลา	0.5	3,440.7	444.7	สูงกว่า
น่าน สกษ.	4.0	1,087.9	9.7	ต่ำกว่า	หนองบัวลำภู	21.4	1,610.1	***	***	หาดใหญ่	0.4	2,531.2	267.7	สูงกว่า
ลำปาง สกษ.	-	1,627.1	1.5	สูงกว่า	ขอนแก่น	6.3	1,426.6	4.1	สูงกว่า	ดอนขันธ์ สกษ.	1.6	3,102.0	322.5	สูงกว่า
อุดรดิตถ์	8.1	1,535.0	5.0	สูงกว่า	มหาสารคาม	4.2	1,891.2	3.1	สูงกว่า	สะเดา	-	1,872.3	218.6	สูงกว่า
สุโขทัย	13.5	1,676.4	9.5	สูงกว่า	มุกดาหาร	4.3	2,056.8	2.6	สูงกว่า	ปัตตานี	58.2	3,117.3	378.3	สูงกว่า
ศรีสะเกษ สกษ.	-	1,764.0	6.4	สูงกว่า	กาฬสินธุ์	6.2	1,735.0	2.3	สูงกว่า	ยะลา สกษ.	16.0	3,755.3	***	***
นลัมสีก	6.4	1,300.4	4.5	สูงกว่า	ชัยภูมิ	-	1,244.1	4.1	สูงกว่า	นราธิวาส	35.1	4,816.8	562.5	สูงกว่า
แม่สอด	0.1	1,091.9	5.9	ต่ำกว่า	ร้อยเอ็ด สกษ.	3.7	1,666.0	1.7	สูงกว่า	<b>ภาคใต้ฝั่งตะวันตก</b>				
ตาก	3.3	1,411.2	5.1	สูงกว่า	ร้อยเอ็ด	4.8	1,759.1	2.1	สูงกว่า	สถานีอุตุนิยมวิทยา	ปริมาณน้ำฝน24 ชม.(mm)	ปริมาณน้ำฝนสะสม(mm.)	ปริมาณฝน (mm.)	สถานะฝนสะสม ปัจจุบันเทียบกับค่าเฉลี่ย 30 ปี
เชียงใหม่	-	1,415.3	8.0	สูงกว่า	อุบลราชธานี (ศูนย์ฯ)	0.5	1,794.8	1.0	สูงกว่า					
พิษณุโลก	-	1,590.1	11.1	สูงกว่า	อุบลราชธานี สกษ.	-	1,636.4	2.6	ต่ำกว่า	ตะกั่วป่า	ไม่มีฝน	4,663.10	48.30	สูงกว่า
เพชรบูรณ์	-	1,366.8	7.8	สูงกว่า	ศรีสะเกษ	0.3	1,664.9	0.8	สูงกว่า	กระบี่	ไม่มีฝน	2,707.30	67.80	สูงกว่า
กำแพงเพชร	8.7	1,846.8	6.7	สูงกว่า	ท่าอุเทน	-	1,254.6	1.0	ต่ำกว่า	ภูเก็ต	ไม่มีฝน	2,772.50	72.40	สูงกว่า
อุ้มผาง	0.7	1,383.4	5.1	ต่ำกว่า	นครราชสีมา	4.6	1,821.9	2.7	สูงกว่า	ภูเก็ต (ศูนย์ฯ)	ไม่มีฝน	3,061.20	67.40	สูงกว่า
พิจิตร สกษ.	22.5	1,526.1	8.7	สูงกว่า	สุรินทร์	1.5	1,512.0	1.9	สูงกว่า	เกาะลันตา	ไม่มีฝน	2,726.10	55.60	สูงกว่า
ดอนเจดีย์ สกษ.	4.6	1,297.1	7.1	สูงกว่า	สุรินทร์ สกษ.	-	1,391.4	0.8	สูงกว่า	ตรัง	ไม่มีฝน	3,237.40	125.40	สูงกว่า
วิเชียรบุรี	-	1,393.5	4.3	สูงกว่า	ไซคชัย	4.6	1,106.7	3.2	สูงกว่า	สตูล	ไม่มีฝน	3,028.70	96.90	สูงกว่า
<b>ภาคกลาง</b>					ปากช่อง สกษ.	5.0	1,399.3	3.6	สูงกว่า	สรุปปริมาณฝนมาก สถานีอุตุนิยมวิทยา ปริมาณน้ำฝน24 ชม.(mm) ปริมาณน้ำฝนสะสม(mm.)				
สถานีอุตุนิยมวิทยา	ปริมาณน้ำฝน24 ชม.(mm)	ปริมาณน้ำฝนสะสม(mm.)	ปริมาณฝน ร.ค. (mm.)	สถานะฝนสะสม ปัจจุบันเทียบกับค่าเฉลี่ย 30 ปี	นางรอง	3.2	1,251.9	3.4	สูงกว่า					
นครสวรรค์	14.2	1,733.2	4.6	สูงกว่า	บุรีรัมย์	2.3	1,873.8	1.5	สูงกว่า	<b>ภาคตะวันออก</b>				
ตากฟ้า สกษ.	15.1	1,540.4	3.0	สูงกว่า	สถานีอุตุนิยมวิทยา ปริมาณน้ำฝน24 ชม.(mm) ปริมาณน้ำฝนสะสม(mm.) ปริมาณฝน (mm.) สถานะฝนสะสม ปัจจุบันเทียบกับค่าเฉลี่ย 30 ปี					1	ปัตตานี	58.2	3,117.3	
ชัยนาท สกษ.	23.7	1,170.0	8.2	สูงกว่า	นครนายก	15.9	2,643.3	***	***	2	เกาะสมุย	51.2	2,813.1	
อุทัยธานี	16.5	1,066.8	0.8	ต่ำกว่า	ปราจีนบุรี	5.7	1,895.3	5.0	สูงกว่า	3	นราธิวาส	35.1	4,816.8	
พระนครศรีอยุธยา	12.7	1,366.9	***	***	กบินทร์บุรี	7.0	2,027.7	3.9	สูงกว่า	4	บ้านฉาง	26.8	1,313.9	
บัวชุม	26.8	1,313.9	2.5	สูงกว่า	สระแก้ว	4.1	1,474.4	5.0	สูงกว่า	5	ชัยนาท สกษ.	23.7	1,170.0	
ปทุมธานี สกษ.	5.3	1,571.9	5.7	สูงกว่า	ฉะเชิงเทรา	7.2	1,867.9	-	สูงกว่า	ปริมาณฝนสูงสุด		ปัตตานี	58.2	3,117.3
สมุทรปราการ สกษ.	11.1	1,650.4	***	***	ชลบุรี	7.1	1,462.2	5.5	สูงกว่า	ฝนสะสมสูงสุด		นราธิวาส	35.1	4,816.8
ทองผาภูมิ	ไม่มีฝน	1,671.4	4.7	ต่ำกว่า	เกาะสีชัง	-	1,264.6	8.5	สูงกว่า	ศูนย์ป้องกันวิกฤตน้ำ กรมทรัพยากรน้ำ ศูนย์เมขลา				
สุพรรณบุรี	-	1,343.7	6.7	สูงกว่า	พิทลุง	11.4	1,307.8	8.3	ต่ำกว่า					
ลพบุรี	21.8	1,276.1	4.5	สูงกว่า	ฉะเชิงเทรา	7.2	1,661.0	5.9	สูงกว่า					
สุทนต์ สกษ.	15.7	1,058.7	8.0	สูงกว่า	จันทบุรี	7.5	3,681.6	6.8	สูงกว่า					
สนามบินสุวรรณภูมิ	4.4	982.8	0.8	ต่ำกว่า	พัลวัน สกษ.	9.6	4,071.3	12.3	ต่ำกว่า					
สมุทรสงคราม	17.4	1,078.4	***	***	ตราด	-	4,103.1	21.3	สูงกว่า					
กาญจนบุรี	10.3	1,214.6	6.2	สูงกว่า										
นครปฐม	22.9	1,205.4	2.9	สูงกว่า										
กรุงเทพฯ บางนา สกษ.	12.4	1,979.6	8.5	สูงกว่า										
กรุงเทพฯ ท่าเรือคลองเตย	9.8	2,288.2	9.5	สูงกว่า										
กรุงเทพฯ หนองจอก	-	2,653.3	6.3	สูงกว่า										
สนามบินดอนเมือง	8.7	1,874.0	6.1	สูงกว่า										
ปาร์ก	17.7	1,036.7	5.7	สูงกว่า										
ราชบุรี	14.5	1,186.6	-	ต่ำกว่า										

สัญลักษณ์ \*\*\*ไม่มีข้อมูล - ยังไม่ได้รับรายงาน/ไม่มีข้อมูล/ไม่มีฝน

หมายเหตุ ได้รับรายงานเพิ่มเติมโดยกรมการันท์กของเจ้าหน้าที่เป็นรายวัน ณ เวลา 07:00 น.

ปริมาณฝนสูงสุด - ไม่มี -



## ไทยตอนบนหนาวเย็น เหนือ-อีสาน-ตอ.-กลาง-กทม.มีฝน

กรมอุตุนิยมวิทยา พยากรณ์อากาศ ๒๔ ชั่วโมงข้างหน้า ประเทศไทยตอนบนมีอากาศหนาวเย็นอย่างต่อเนื่อง โดยมีฝนเกิดขึ้นได้ในระยะนี้บริเวณภาคเหนือ ภาคตะวันออกเฉียงเหนือ ภาคตะวันออก ภาคกลาง รวมทั้งกรุงเทพมหานครและปริมณฑล ขอให้ประชาชนดูแลรักษาสุขภาพเนื่องจากอากาศที่เปลี่ยนแปลงไว้ด้วย สำหรับภาคใต้มีฝนตกหนักบางแห่งบริเวณจังหวัดสงขลา ปัตตานี และนราธิวาส ขอให้ประชาชนบริเวณดังกล่าวระวังอันตรายจากสภาวะฝนตกหนักไว้ด้วย ส่วนบริเวณอ่าวไทยมีคลื่นสูง ๒-๔ เมตร ขอให้ชาวเรือเดินเรือด้วยความระมัดระวัง และเรือเล็กควรงดออกจากฝั่ง พยากรณ์อากาศสำหรับประเทศไทยตั้งแต่เวลา ๐๖:๐๐ วันนี้ ถึง ๐๖:๐๐ วันพรุ่งนี้.

ภาคเหนือ ทางตอนบนของภาคอากาศหนาว อุณหภูมิต่ำสุด ๑๒-๑๖ องศาเซลเซียส ส่วนทางตอนล่างอากาศเย็น อุณหภูมิต่ำสุด ๑๗-๒๐ องศาเซลเซียส อุณหภูมิสูงสุด ๒๔-๒๗ องศาเซลเซียส โดยมีฝนฟ้าคะนอง ร้อยละ ๓๐ ของพื้นที่ บริเวณยอดดอยมีอากาศหนาวจัด อุณหภูมิต่ำสุด ๒-๑๐ องศาเซลเซียส ลมตะวันออกเฉียงเหนือ ความเร็ว ๑๕-๓๐ กม./ชม.

ภาคตะวันออกเฉียงเหนือ อากาศเย็นถึงหนาว โดยมีฝนเล็กน้อย อุณหภูมิต่ำสุด ๑๕-๒๐ องศาเซลเซียส อุณหภูมิสูงสุด ๒๔-๒๖ องศาเซลเซียส บริเวณยอดภูมีอากาศหนาวถึงหนาวจัด อุณหภูมิต่ำสุด ๗-๑๓ องศาเซลเซียส ลมตะวันออกเฉียงเหนือ ความเร็ว ๑๕-๓๕ กม./ชม.

ภาคกลาง อากาศเย็น โดยมีฝนเล็กน้อย อุณหภูมิต่ำสุด ๑๙-๒๒ องศาเซลเซียส อุณหภูมิสูงสุด ๒๖-๒๗ องศาเซลเซียส ลมตะวันออกเฉียงเหนือ ความเร็ว ๑๕-๓๐ กม./ชม.

ภาคตะวันออก อากาศเย็น โดยมีฝน ร้อยละ ๔๐ ของพื้นที่ อุณหภูมิต่ำสุด ๑๙-๒๒ องศาเซลเซียส อุณหภูมิสูงสุด ๒๖-๒๘ องศาเซลเซียส ลมตะวันออกเฉียงเหนือ ความเร็ว ๒๐-๓๕ กม./ชม. ทะเลมีคลื่นสูงประมาณ ๒ เมตร ห่างฝั่งคลื่นสูงมากกว่า ๒ เมตร

ภาคใต้ (ฝั่งตะวันออก) อากาศเย็น โดยมีฝนฟ้าคะนอง ร้อยละ ๔๐ ของพื้นที่ กับมีฝนตกหนักบางแห่ง บริเวณจังหวัดสงขลา ปัตตานี และนราธิวาส อุณหภูมิต่ำสุด ๒๐-๒๒ องศาเซลเซียส อุณหภูมิสูงสุด ๒๖-๒๗ องศาเซลเซียส ตั้งแต่จังหวัดสุราษฎร์ธานีขึ้นมา ลมตะวันออกเฉียงเหนือ ความเร็ว ๒๐-๔๐ กม./ชม. ทะเลมีคลื่นสูง ๒-๓ เมตร ตั้งแต่จังหวัดนครศรีธรรมราชลงไป ลมตะวันออกเฉียงเหนือ ความเร็ว ๒๐-๔๕ กม./ชม. ทะเลมีคลื่นสูง ๒-๔ เมตร

ภาคใต้ (ฝั่งตะวันตก) มีเมฆเป็นส่วนมาก โดยมีฝนฟ้าคะนอง ร้อยละ ๑๐ ของพื้นที่ ส่วนมากบริเวณจังหวัดกระบี่ ตรัง และสตูล อุณหภูมิต่ำสุด ๒๐-๒๓ องศาเซลเซียส อุณหภูมิสูงสุด ๓๐-๓๒ องศาเซลเซียส ลมตะวันออกเฉียงเหนือ ความเร็ว ๒๐-๓๕ กม./ชม. ทะเลมีคลื่นสูงประมาณ ๒ เมตร

กรุงเทพมหานครและปริมณฑล อากาศเย็น โดยมีฝนเล็กน้อย อุณหภูมิต่ำสุด ๒๑-๒๒ องศาเซลเซียส อุณหภูมิสูงสุด ๒๗-๒๘ องศาเซลเซียส ลมตะวันออกเฉียงเหนือ ความเร็ว ๑๕-๓๕ กม./ชม.

