



รายงานสถานการณ์น้ำ
ศูนย์ป้องกันวิกฤติน้ำ กรมทรัพยากรน้ำ
วันที่ ๔ ตุลาคม ๒๕๖๐

สภาวะอากาศ ประเทศไทยมีฝนตกชุกหนาแน่น และมีฝนตกหนักและลมกระโชกแรงบางแห่งบริเวณภาคเหนือ ภาคตะวันออกเฉียงเหนือ ภาคกลาง ภาคตะวันออก ภาคใต้ รวมทั้งกรุงเทพมหานครและปริมณฑล ขอให้ประชาชนบริเวณดังกล่าวระวังอันตรายจากฝนที่ตกหนักและฝนที่ตกสะสมไว้ด้วย



สถานการณ์น้ำ

- กรมอุตุนิยมวิทยา เผยฝนตกกระหน่ำทั่วไทยต่อ ระดับน้ำฝน ๖๐-๘๐%
- จ.ลำปาง น้ำป่าทะลักลงน้ำตกแก้วจนกลายเป็นสีแดงขุ่น เตือนประชาชนทำน้ำเตรียมรับมือน้ำล้นตลิ่ง
- จ.บุรีรัมย์ ฝนกระหน่ำหลายวันน้ำป่าหลากท่วม ๓ ตำบลนาข้าวเสียหายจนของหนีไม่ทัน
- จ.ลพบุรี ฝนถล่มลพบุรีน้ำป่าหลากท่วม อ.สระโบสถ์
- จ.ชัยนาท ระดับเขื่อนเจ้าพระยา สูงขึ้นอีกครั้งหลังปริมาณฝนในพื้นที่เพิ่มขึ้น
- จ.สุพรรณบุรี ฝนตกหนักถล่มคันกันน้ำบ่อบำบัดโรงงานเอทานอลพังคลื่นน้ำเสียหายล้นท่วม ๓ อำเภอ
- จ.ปราจีนบุรี น้ำป่าไหลหลากเข้าท่วมหลายพื้นที่ใน อ.กบินทร์บุรี เร่งอพยพชาวบ้าน

สถานการณ์น้ำต่างประเทศ

การช่วยเหลือ

สถานการณ์น้ำ

ระดับน้ำในแม่น้ำโขง : MRC: Mekong River Commission ณ วันที่ ๓ ตุลาคม ๒๕๖๐

สถานี	ระดับตลิ่ง	ระดับน้ำ ๓ ต.ค. ๖๐	ระดับน้ำ ๒ ต.ค.๖๐	+สูงกว่าตลิ่ง -ต่ำกว่าตลิ่ง
อ.เชียงแสน จ.เชียงราย	๑๒.๘๐	๓.๔๘	๓.๗๓	-๙.๓๒
อ.เชียงคาน จ.เลย	๑๖.๐๐	๙.๕๐	๙.๕๐	-๖.๕๐
อ.เมือง จ.หนองคาย	๑๒.๒๐	๗.๓๒	๗.๐๔	-๔.๘๘
อ.เมือง จ.นครพนม	๑๒.๐๐	๖.๖๑	๖.๖๐	-๕.๓๙
อ.เมือง จ.มุกดาหาร	๑๒.๕๐	๖.๒๖	๖.๓๖	-๖.๒๔
อ.โขงเจียม จ.อุบลราชธานี	๑๔.๕๐	๘.๒๘	๘.๔๕	-๖.๒๒

หมายเหตุ : ระดับ (รสม.) ข้อมูลจาก <http://www.dwr.go.th/>

ระดับน้ำลุ่มน้ำเสาบสงขลา ลุ่มน้ำทะเลสาบสงขลา ปัจจุบันสถานการณ์น้ำในลำน้ำโดยทั่วไปยังคงอยู่ในภาวะปกติ (ระดับน้ำต่ำกว่าระดับตลิ่งต่ำสุด) ระดับน้ำในลำน้ำส่วนใหญ่มีแนวโน้มเพิ่มขึ้น (ข้อมูลวันที่ ๒๒ ก.ย.๒๕๖๐ ที่มา กรมชลประทาน) สถานีคลองลำ อ.ศรีนครินทร์ จ.พัทลุง สถานีคลองนุ้ย อ.เมือง จ.พัทลุง สถานีคลองหระ อ.หาดใหญ่ จ.สงขลา สถานีคลองอู่ตะเภา อ.หาดใหญ่ จ.สงขลา สถานีคลองอู่ตะเภา อ.คลองหอยโข่ง จ.สงขลา สถานีคลองอู่ตะเภา อ.สะเดา จ.สงขลา วัดปริมาณน้ำได้ ๒๑.๗๐ * ๑.๑๕ ๖๗.๔๐ ๔๐.๔๐ และ ๒๙.๔๐ ลบม/วินาที

สถานีตรวจวัดระดับน้ำ (CCTV) ณ วันที่ ๓ ตุลาคม ๒๕๖๐ การตรวจวัดระดับน้ำจากกล้อง (CCTV) ระดับน้ำส่วนใหญ่อยู่ในเกณฑ์ปกติ ยกเว้น สะพานโพทะเล อ.โพทะเล จ.พิจิตร มีระดับเฝ้าระวังน้ำท่วม

จังหวัด	สถานที่ตั้งกล้อง	แม่น้ำ/ลำน้ำ	วิกฤติ	วิกฤติ	ระดับน้ำ (ม.รทก.)			สถานการณ์	หมายเหตุ
			น้ำแข็ง	น้ำท่วม	พ.ศ.2560				
			ระดับน้อยกว่า	ระดับมากกว่า	1 ต.ค.	2 ต.ค.	3 ต.ค.		
จ.เชียงใหม่	ร.ร.เชียงใหม่ศรีสุเตียน อ.เมือง	ปิง	-	-	N/A	N/A	N/A	น้ำปกติ	↔
จ.นครสวรรค์	บ้านหาดเสลา อ.เก้าเลี้ยว	ปิง	-	-	28.37	28.17	28.17	น้ำปกติ	↔
จ.แพร่	สะพานมหาโพธิ์ อ.เมือง	ยม	143.87	151.33	148.12	146.30	146.30	น้ำปกติ	↔
จ.สุโขทัย	สะพานศรีสุริยาลัย อ.ศรีสุริยาลัย	ยม	60.14	71.78	64.56	64.80	64.50	น้ำปกติ	↓
จ.สุโขทัย	สะพานพระแม่ย่า อ.เมือง	ยม	42.48	48.59	47.86	48.00	48.05	น้ำท่วม	↑
จ.พิจิตร	สะพานโพทะเล อ.โพทะเล	ยม	22.58	30.63	29.92	29.95	30.00	เฝ้าระวังน้ำท่วม	↑
จ.อุตรดิตถ์	สะพานท่าเสา อ.เมือง	น่าน	49.22	56.91	N/A	N/A	N/A	น้ำปกติ	↔
จ.น่าน	สะพานนครบ้านพัฒนา อ.เมือง	น่าน	192.17	197.73	N/A	193.25	193.25	น้ำปกติ	↔
จ.พิษณุโลก	สะพานสุพรรณภูมิ อ.เมือง	น่าน	33.98	44.52	N/A	N/A	N/A	น้ำปกติ	↔
จ.เชียงราย	สถานีห้วยฝ้าย อ.แม่สาย	แม่สาย/ใจง	395.79	396.50	395.29	395.27	395.37	น้ำปกติ	↑
จ.หนองคาย	สันจ. ส่วนอุทกหนองคาย อ.เมือง	ใจง	157.85	166.70	N/A	N/A	N/A	น้ำปกติ	↔
จ.นครพนม	นครพนม อ.เมือง	ใจง	135.21	144.28	N/A	N/A	N/A	น้ำปกติ	↔
จ.หนองคาย	วัดทุ่งธาตุ อ.โพนพิสัย	ห้วยหลวง/ใจงอีสาน	150.50	159.43	152.94	153.00	153.00	น้ำปกติ	↔
จ.หนองคาย	บ้านท่าสะอาด อ.เซกา	น้ำสงคราม/ใจงอีสาน	136.33	143.85	N/A	N/A	N/A	น้ำปกติ	↔
จ.นครพนม	บ้านตาลปากน้ำ อ.ท่าอุเทน	น้ำสงคราม/ใจงอีสาน	133.42	141.02	N/A	N/A	N/A	น้ำปกติ	↔
จ.นครพนม	เทศบาล ต.นาแก อ.นาแก	ห้วยน้ำก่ำ/ใจงอีสาน	139.05	142.42	N/A	142.43	143.03	น้ำปกติ	↑
จ.นครราชสีมา	ร.ร.เทศบาล 4 อ.เมือง	ลำตะคอง/มูล	174.60	178.00	176.64	176.80	177.10	น้ำปกติ	↑
จ.บุรีรัมย์	สุตึก อ.สตึก	มูล	123.13	128.76	129.78	129.80	129.80	น้ำปกติ	↔
จ.สิงห์บุรี	เชิงสะพานสิงห์บุรี อ.เมือง	เจ้าพระยา	3.45	11.50	9.28	9.40	9.50	น้ำปกติ	↑
จ.นครสวรรค์	สะพานเตาติงค์ อ.เมือง	เจ้าพระยา	-	24.87	18.80	18.85	18.85	น้ำปกติ	↔
จ.พระนครศรีอยุธยา	บ้านป้อม อ.พระนครศรีอยุธยา	เจ้าพระยา	-	-	3.00	2.60	2.70	น้ำปกติ	↑
จ.กรุงเทพฯ	สะพานพุทธ เขตธนบุรี	เจ้าพระยา	-	1.70	N/A	N/A	N/A	น้ำปกติ	↔
จ.พระนครศรีอยุธยา	อ.เสนา	น้อย/เจ้าพระยา	2.00	5.00	3.00	3.05	3.10	น้ำปกติ	↑
จ.อุทัยธานี	อุทัยธานีใหม่ อ.เมือง	เจ้าพระยา	-	-	17.80	17.80	17.25	น้ำปกติ	↓
จ.พระนครศรีอยุธยา	สะพานบุรีศรี อ.อยุธยา	เจ้าพระยา	-	-	0.55	0.65	0.70	น้ำปกติ	↑
จ.สมุทรสาคร	สะพานข้ามแม่น้ำท่าจีน3 อ.เมือง	ท่าจีน	-5.11	0.57	N/A	N/A	N/A	น้ำปกติ	↔
จ.นครพนม	สะพานหลวงพ่อบึง อ.นครไชยศรี	ท่าจีน	-3.16	2.21	N/A	N/A	N/A	น้ำปกติ	↔
จ.สุพรรณบุรี	สะพานวัดพระรูป อ.เมือง	ท่าจีน	-1.26	2.75	N/A	N/A	N/A	น้ำปกติ	↔
จ.สุพรรณบุรี	สะพานข้ามแม่น้ำท่าจีน อ.สามชุก	ท่าจีน	1.55	5.18	N/A	4.46	4.66	น้ำปกติ	↑
จ.ชัยนาท	สะพานสามถ่านท่าโบสถ์ อ.หันคา	ท่าจีน	10.69	12.83	12.32	12.27	11.92	น้ำปกติ	↓
จ.จันทบุรี	ตรงข้ามวัดอู่ตะเภา อ.เมือง	จันทบุรี/ชายฝั่งทะเลตะวันออก	0.20	3.73	N/A	N/A	N/A	น้ำปกติ	↔
จ.เพชรบุรี	เทศบาลเมืองเพชรบุรี อ.เมือง	เพชรบุรี	-	3.18	N/A	N/A	N/A	น้ำปกติ	↔
จ.ประจวบคีรีขันธ์	ร.ร.อนุบาลบางสะพาน อ.บางสะพาน	คลองบางสะพาน/ชายฝั่งทะเลตะวันตก	-	3.30	0.22	0.50	0.20	น้ำปกติ	↓
จ.สุราษฎร์ธานี	สุราษฎร์ธานี อ.เมือง	ตาปี	-	2.28	N/A	N/A	N/A	น้ำปกติ	↔
จ.สงขลา	สถานีคลองอู่ตะเภาตอนล่าง อ.หาดใหญ่	ทะเลสาบสงขลา	-	-	1.24	1.00	0.60	น้ำปกติ	↓
จ.พัทลุง	สถานีคลองตงโหมต อ.ตงโหมต	ทะเลสาบสงขลา	-	-	22.18	22.15	22.10	น้ำปกติ	↓
จ.พัทลุง	สถานีลำปำ อ.เมือง	ทะเลสาบสงขลา	-	-	-1.66	-1.65	-1.65	น้ำปกติ	↔

* N/A คือ อ่านค่าระดับจากไม้วัดระดับ (Staff) ไม่ได้ / ไม้วัดระดับ (Staff) ชำรุด

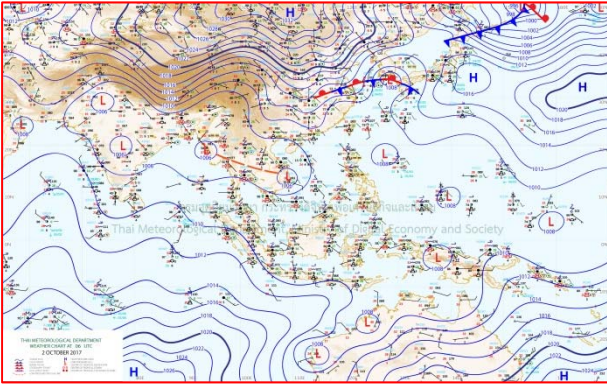
** ระดับนทะเลปานกลาง (Mean Sea Level) หรือ ร.ทก. เป็นค่าการวัด ระดับนทะเลปานกลางสูงสุด (High Tide : HT) และลงต่ำสุด (Low Tide : LT) ของแต่ละวัน ในช่วงระยะเวลาที่กำหนด แล้วนำค่าเฉลี่ยเป็นระดับน้ำทะเลปานกลาง สำหรับระยะเวลาที่ทำการรังวัดโดยทั่วไปจะต้องวัดเป็นเวลา ๑๘.๖ ปี ตามวัฏจักรของน้ำ ระดับน้ำทะเลปานกลางของแต่ละบริเวณทั่วโลกอาจจะมีค่าสูงไม่เท่ากัน

ในประเทศไทยใช้เวลาในการวัด ๕ ปี โดยเลือกที่ตำบลเกาะหลัก จังหวัดประจวบคีรีขันธ์ เป็นที่วัด แล้วนำมาหาค่าเฉลี่ย เพื่อใช้เป็นค่าระดับน้ำทะเลปานกลาง ให้มีค่า ๐.๐๐๐ เมตร ทำการถ่ายโยงมายังหมุด BM-A (ซึ่งถือว่าเป็นหมุดหลักฐานหมุดแรกของประเทศไทย) ซึ่งมีค่าระดับน้ำทะเลปานกลาง ๑.๔๔๗๗ เมตร

ปริมาณน้ำฝนสูงสุด (มม.)

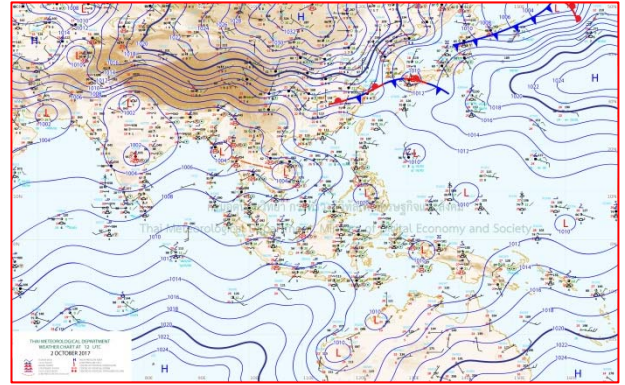
จังหวัด	๒๘ ก.ย.๖๐	๒๙ ก.ย.๖๐	๓๐ ก.ย.๖๐	๑ ต.ค.๖๐	๒ ต.ค.๖๐
จ.แม่ฮ่องสอน.	-	๑๕.๖	-	๔.๐	-
จ.เชียงราย	-	๒๙.๔	๒.๐	-	๖.๒
จ.เชียงใหม่	๒๖.๓	๓๘.๕	๐.๔	-	๒๖.๐
จ.พะเยา	๑๕.๐	๑๘.๗	-	-	๐.๘
จ.น่าน	๕๐.๑	๕๐.๒	๒๐.๒	๑.๕	๓๕.๘
จ.ลำพูน	๔.๐	๓.๔	-	-	๒.๔
จ.ลำปาง	๑๗.๓	๒๑.๔	๓.๘	๐.๓	๑๘.๓
จ.แพร่	๘๕.๐	๒๑.๕	๗.๕	-	๑๐๕.๐
จ.อุตรดิตถ์	๔๘.๐	๓.๐	๕๗.๓	-	๒๒.๓
จ.สุโขทัย	๐.๘	๑๙.๓	๑๕.๓	๔.๐	๘.๙
จ.ตาก	๕.๙	๙.๑	๒.๖	๓๘.๗	๒.๓
จ.พิษณุโลก	๗๕.๔	๑๑.๐	๒.๑	๑๙.๐	๑๒.๕
จ.เพชรบูรณ์	๑๔.๐	๒๓.๖	๐.๒	๑.๐	๖.๔
จ.กำแพงเพชร	๕๘.๓	๐.๓	๑๒.๐	๓.๖	๑๐.๕
จ.พิจิตร	๕๕.๖	๑๘.๕	-	-	๗.๓
จ.หนองคาย	๔๐.๐	๒.๗	๗.๕	๗๘.๐	๓๐.๐
จ.เลย	๖๔.๕	๗.๒	๒๔.๔	๓๐.๔	๒๔.๑
จ.อุดรธานี	๙๐.๐	๑๖.๐	๓๔.๐	๘๐.๐	๓๘.๑
จ.หนองบัวลำภู	๖๕.๕	๑๐.๑	๓๘.๕	๕.๔	๒๔.๐
จ.นครพนม	๘.๒	-	๑๒.๐	๕.๐	๑๗.๐
จ.สกลนคร	๑๒.๐	๒.๐	๑๐.๕	๔๙.๙	๑๕.๕
จ.มุกดาหาร	๑.๕	-	๑.๐	๔.๐	๑.๒
จ.ขอนแก่น	๑๔.๙	๔๐.๕	๔๘.๐	๔๒.๖	๑๐๘.๕
จ.มหาสารคาม	๐.๒	๐.๒	๙๖.๘	๔๑.๙	๙.๒
จ.กาฬสินธุ์	๗๗.๐	๙.๘	๓๕.๖	๖.๐	๑๐.๐
จ.ร้อยเอ็ด	๑๓.๖	๐.๓	๑๖.๐	๑๘.๐	๐.๙
จ.ชัยภูมิ	๓๐.๐	๒๖.๐	๒๓.๐	๑๘.๑	๘๕.๐
จ.อุบลราชธานี	๕๐.๕	๘.๔	๑๙.๙	๓๒.๐	๒๑.๗
จ.อำนาจเจริญ	-	-	๗.๐	๒๕.๐	๑.๔
จ.ยโสธร	-	-	-	๒๖.๓	๑๐.๐
จ.สุรินทร์	๑.๓	๒๓.๒	๙.๔	๒.๑	๙๖.๕
จ.นครราชสีมา	๗๐.๐	๑๔.๔	๔.๗	๓๒.๕	๑๒๕.๒
จ.บุรีรัมย์	๑.๔	๑.๘	๒.๑	๐.๒	๒๐.๘
จ.ศรีสะเกษ	๕.๐	๕.๙	๓๒.๐	๐.๒	๓๐.๖

แผนที่อากาศ



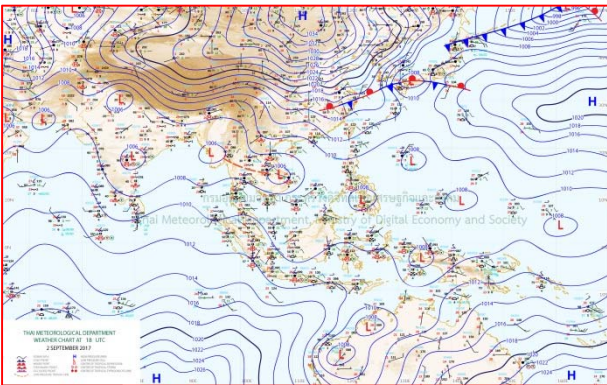
๒ ต.ค.๖๐ เวลา ๑๓:๐๐ น.

๑



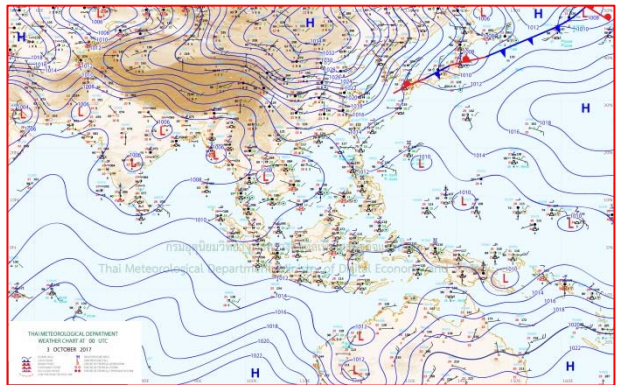
๒ ต.ค.๖๐ เวลา ๑๙:๐๐ น.

๒



๓ ต.ค.๘๖๐ เวลา ๑:๐๐ น.

๓



๓ ต.ค.๖๐ เวลา ๗:๐๐ น.

๔

รายงานปริมาณน้ำฝนจากกรมอุตุนิยมวิทยา

วันที่ 3 ตุลาคม 2560

รายงานฝน เวลา 07.00 น.ของวันที่ 2 ตุลาคม 2560

สถานีอุตุนิยมวิทยา					ปริมาณน้ำฝน 24 ชม.(mm)	ปริมาณน้ำฝนสะสม(mm.)								
ภาคเหนือ					สูงสุด ของประเทศ	104.3	4,195.6	ภาคใต้ฝั่งตะวันออก						
สถานีอุตุนิยมวิทยา	ปริมาณน้ำฝน 24 ชม.(mm)	ปริมาณน้ำฝนสะสม(mm.)	ปริมาณฝน ค.ค. (mm.)	สถานะฝนสะสม ปัจจุบันเทียบกับค่าเฉลี่ย 30 ปี	สูงสุด ของภาคเหนือ	29.6	1,931.7	สถานีอุตุนิยมวิทยา	ปริมาณน้ำฝน 24 ชม.(mm)	ปริมาณน้ำฝนสะสม(mm.)	ปริมาณฝน ค.ค. (mm.)	สถานะฝนสะสม ปัจจุบันเทียบกับค่าเฉลี่ย 30 ปี		
แม่ฮ่องสอน	ไม่มีฝน	953.6	114.5	ต่ำกว่า	สูงสุด ของภาคตะวันออกเฉียงเหนือ	96.5	2,511.2	เพชรบุรี	3.6	931.8	278.4	สูงกว่า		
ดอยอ่างขาง	26.0	1,829.1	***	***	สูงสุด ของภาคใต้ฝั่งตะวันออก	35.0	3,103.6	หนองพลับ สกษ.	-	760.9	203.2	สูงกว่า		
เชียงใหม่	6.2	1,931.7	124.9	สูงกว่า	สูงสุด ของภาคใต้ฝั่งตะวันตก	104.3	4,195.6	หัวหิน	-	892.4	246.2	สูงกว่า		
เชียงใหม่ สกษ.	4.2	1,777.4	117.0	สูงกว่า	ภาคตะวันออกเฉียงเหนือ					ประจวบคีรีขันธ์	ฝนเล็กน้อย	1,184.2	227.8	ต่ำกว่า
ทุ่งช้าง	0.5	1,747.3	90.5	สูงกว่า	สถานีอุตุนิยมวิทยา	ปริมาณน้ำฝน 24 ชม.(mm)	ปริมาณน้ำฝนสะสม(mm.)	ปริมาณฝน ค.ค. (mm.)	สถานะฝนสะสม ปัจจุบันเทียบกับค่าเฉลี่ย 30 ปี	ชุมพร	2.4	1,793.9	251.6	สูงกว่า
พะเยา	-	1,059.0	122.6	สูงกว่า						สวี สกษ.	12.4	1,679.8	229.7	สูงกว่า
หัวฝาง	4.8	1,306.1	83.4	สูงกว่า	เลย สกษ.	2.8	1,309.2	129.5	สูงกว่า	เกาะสมุย	1.0	1,815.5	309.8	สูงกว่า
เด่น	18.3	1,232.8	119.4	สูงกว่า	หนองคาย	-	1,886.6	90.9	สูงกว่า	สุราษฎร์ธานี	20.4	1,182.3	236.4	สูงกว่า
แม่สะเรียง	ไม่มีฝน	1,014.8	115.2	สูงกว่า	เลย	3.3	1,363.9	123.3	สูงกว่า	นครศรีธรรมราช	17.8	2,763.2	303.0	สูงกว่า
แม่ใจ สกษ.	-	-	98.4	ต่ำกว่า	อุดรธานี	-	1,691.9	90.1	สูงกว่า	นครศรีธรรมราช สกษ.	15.4	3,103.6	270.4	สูงกว่า
เชียงใหม่	ไม่มีฝน	1,187.5	117.6	สูงกว่า	สกลนคร สกษ.	2.7	2,225.8	85.8	สูงกว่า	สุราษฎร์ธานี สกษ.	35.0	1,788.9	265.9	สูงกว่า
ลำปาง	-	1,304.1	98.3	สูงกว่า	สกลนคร	0.5	2,306.1	76.9	สูงกว่า	พระแสง สหท.	12.5	1,587.8	226.2	สูงกว่า
ลำปาง สกษ.	2.4	1,206.3	110.1	สูงกว่า	นครพนม	0.5	2,511.2	97.0	สูงกว่า	ฉวาง	16.1	1,952.3	221.6	สูงกว่า
แพร่	29.6	1,335.8	88.8	สูงกว่า	นครพนม สกษ.	1.2	2,102.8	111.5	สูงกว่า	พัทลุง สกษ.	4.0	2,100.3	239.5	สูงกว่า
น่าน	8.1	1,141.1	70.3	ต่ำกว่า	หนองบัวลำภู	6.0	1,463.8	***	***	สงขลา	1.7	1,639.3	257.1	สูงกว่า
น่าน สกษ.	19.6	1,013.6	70.3	ต่ำกว่า	ขอนแก่น	13.4	1,225.3	117.7	สูงกว่า	หาดใหญ่	3.0	1,697.0	227.8	สูงกว่า
ลำปาง สกษ.	1.2	1,438.7	126.3	สูงกว่า	มหาสารคาม	9.2	1,563.6	111.4	สูงกว่า	ดอนขันธ์ สกษ.	ไม่มีฝน	1,732.4	224.9	สูงกว่า
อุดรดิตถ์	1.7	1,390.1	111.0	สูงกว่า	มุกดาหาร	ไม่มีฝน	2,015.9	100.6	สูงกว่า	สะเตา	7.3	1,170.5	214.5	สูงกว่า
สุโขทัย	8.9	1,297.7	192.8	สูงกว่า	กาฬสินธุ์	0.7	1,540.2	90.3	สูงกว่า	ปัตตานี	ไม่มีฝน	1,755.1	216.2	สูงกว่า
ศรีสะเกษ สกษ.	3.0	1,499.0	148.0	สูงกว่า	กาฬสินธุ์	0.7	1,540.2	90.3	สูงกว่า	ยะลา สกษ.	ไม่มีฝน	2,449.7	***	***
นลุ่มลึก	3.7	1,044.9	88.5	สูงกว่า	ชัยภูมิ	-	1,087.8	137.0	สูงกว่า	นราธิวาส	ไม่มีฝน	2,948.4	254.4	สูงกว่า
แม่สอด	ไม่มีฝน	962.1	102.1	ต่ำกว่า	ร้อยเอ็ด สกษ.	ไม่มีฝน	1,547.9	101.0	สูงกว่า	ภาคใต้ฝั่งตะวันตก				
ตาก	1.8	908.1	199.2	สูงกว่า	ร้อยเอ็ด	0.9	1,607.7	107.3	สูงกว่า	สถานีอุตุนิยมวิทยา	ปริมาณน้ำฝน 24 ชม.(mm)	ปริมาณน้ำฝนสะสม(mm.)	ปริมาณฝน ค.ค. (mm.)	สถานะฝนสะสม ปัจจุบันเทียบกับค่าเฉลี่ย 30 ปี
เชียงใหม่	0.4	1,024.2	204.3	สูงกว่า	อุบลราชธานี (ศูนย์ฯ)	21.7	1,705.7	123.1	สูงกว่า	ระนอง	104.3	4,195.60	392.60	สูงกว่า
พิษณุโลก	-	1,462.3	162.5	สูงกว่า	อุบลราชธานี สกษ.	-	1,653.6	118.2	สูงกว่า	ตะกั่วป่า	47.7	3,949.60	475.60	สูงกว่า
เพชรบูรณ์	6.4	1,244.0	90.4	สูงกว่า	ศรีสะเกษ	30.6	1,553.5	167.6	สูงกว่า	กระบี่	20.6	2,177.70	323.50	สูงกว่า
กำแพงเพชร	ไม่มีฝน	1,640.4	191.7	สูงกว่า	ท่าอุเทน	10.8	1,180.4	126.3	ต่ำกว่า	ภูเก็ต	13.2	2,087.90	320.10	สูงกว่า
อุ้มผาง	2.3	1,213.4	155.8	ต่ำกว่า	นครราชสีมา	-	1,589.6	146.3	สูงกว่า	ภูเก็ต (ศูนย์ฯ)	24.2	2,295.30	353.40	สูงกว่า
พิจิตร สกษ.	7.3	1,329.4	124.9	สูงกว่า	สุรินทร์	96.5	1,463.7	128.2	สูงกว่า	เกาะลันตา	8.8	2,366.90	325.40	สูงกว่า
ดอนเจดีย์ สกษ.	1.8	972.0	213.0	สูงกว่า	สุรินทร์ สกษ.	82.5	1,501.2	134.0	สูงกว่า	ตรัง	4.9	2,454.90	285.50	สูงกว่า
วิเชียรบุรี	5.8	1,218.3	131.6	สูงกว่า	ไซคซัน	61.9	963.5	164.3	สูงกว่า	สตูล	28.7	2,259.00	339.00	สูงกว่า
ภาคกลาง					ปากช่อง สกษ.	88.0	1,198.7	178.9	สูงกว่า	สรุปปริมาณฝนมาก สถานีอุตุนิยมวิทยา				
สถานีอุตุนิยมวิทยา	ปริมาณน้ำฝน 24 ชม.(mm)	ปริมาณน้ำฝนสะสม(mm.)	ปริมาณฝน ค.ค. (mm.)	สถานะฝนสะสม ปัจจุบันเทียบกับค่าเฉลี่ย 30 ปี	นางรอง	20.8	1,162.2	133.9	สูงกว่า	ปริมาณน้ำฝนสูงสุด	ระนอง	104.3	4,195.6	
นครสวรรค์	ฝนเล็กน้อย	1,470.4	153.4	สูงกว่า	บุรีรัมย์	8.8	1,787.0	147.7	สูงกว่า	ฝนสะสมสูงสุด	ระนอง	104.3	4,195.6	
ตากฟ้า สกษ.	99.6	1,322.3	150.1	สูงกว่า	ภาคตะวันออก					1	ระนอง	104.3	4,195.6	
ชัยนาท สกษ.	17.8	956.4	158.5	สูงกว่า	สถานีอุตุนิยมวิทยา	ปริมาณน้ำฝน 24 ชม.(mm)	ปริมาณน้ำฝนสะสม(mm.)	ปริมาณฝน ค.ค. (mm.)	สถานะฝนสะสม ปัจจุบันเทียบกับค่าเฉลี่ย 30 ปี	2	ตากฟ้า สกษ.	99.6	1,322.3	
อุทัยธานี	19.0	1,066.8	167.6	ต่ำกว่า	นครนายก	54.8	2,643.3	***	***	3	สุรินทร์	96.5	1,463.7	
พระนครศรีอยุธยา	15.1	1,135.4	***	***	ปราจีนบุรี	39.8	1,725.2	160.9	สูงกว่า	4	ปากช่อง สกษ.	88.0	1,198.7	
บัวชุม	53.7	1,110.8	127.3	สูงกว่า	กบินทร์บุรี	14.0	1,816.0	154.5	สูงกว่า	5	สระแก้ว	83.2	1,305.3	
ปทุมธานี สกษ.	25.1	1,459.9	149.7	สูงกว่า	สระแก้ว	83.2	1,305.3	162.6	สูงกว่า	ปริมาณฝนสูงสุด				
สมุทรปราการ สกษ.	54.6	1,278.3	***	***	ฉะเชิงเทรา	15.7	1,594.7	231.9	สูงกว่า	ฝนสะสมสูงสุด				
ทองผาภูมิ	4.3	1,342.5	172.3	ต่ำกว่า	ชลบุรี	-	1,218.0	208.9	สูงกว่า	สถานีอุตุนิยมวิทยา				
สุพรรณบุรี	13.2	1,013.1	196.7	สูงกว่า	เกาะสีชัง	0.6	963.7	207.1	สูงกว่า	ศูนย์มืองค์กรวิทยาดิน น้ำ กรมทรัพยากรน้ำ				
ลพบุรี	23.8	1,113.4	153.7	สูงกว่า	พิทมา	1.4	861.7	216.1	ต่ำกว่า	ศูนย์มืองค์กรวิทยาดิน น้ำ กรมทรัพยากรน้ำ				
สุโขทัย สกษ.	6.1	869.0	214.4	สูงกว่า	อุทัยธานี	17.9	1,399.3	174.2	สูงกว่า	ศูนย์มืองค์กรวิทยาดิน น้ำ กรมทรัพยากรน้ำ				
สนามบินสุวรรณภูมิ	1.3	843.9	171.4	ต่ำกว่า	แหลมฉบัง	4.3	841.3	200.3	ต่ำกว่า	ศูนย์มืองค์กรวิทยาดิน น้ำ กรมทรัพยากรน้ำ				
สมุทรสงคราม	2.3	1,078.4	***	***	สัตหีบ	21.0	1,227.8	259.8	สูงกว่า	ศูนย์มืองค์กรวิทยาดิน น้ำ กรมทรัพยากรน้ำ				
กาญจนบุรี	15.5	966.7	209.2	สูงกว่า	ระยอง	6.6	1,332.9	194.4	สูงกว่า	ศูนย์มืองค์กรวิทยาดิน น้ำ กรมทรัพยากรน้ำ				
นครปฐม	8.2	847.7	202.1	สูงกว่า	หัวหิน	18.8	1,222.0	246.2	ต่ำกว่า	ศูนย์มืองค์กรวิทยาดิน น้ำ กรมทรัพยากรน้ำ				
กรุงเทพฯ บางนา สกษ.	19.9	1,582.4	214.0	สูงกว่า	จันทบุรี	-	3,362.8	297.6	สูงกว่า	ศูนย์มืองค์กรวิทยาดิน น้ำ กรมทรัพยากรน้ำ				
กรุงเทพฯ หัวลำโพง สกษ.	22.3	1,737.0	263.1	สูงกว่า	พัลวัน สกษ.	-	3,640.3	327.5	ต่ำกว่า	ศูนย์มืองค์กรวิทยาดิน น้ำ กรมทรัพยากรน้ำ				
กรุงเทพฯ หาดใหญ่ สกษ.	26.7	2,050.5	292.1	สูงกว่า	ตราด	-	4,103.1	377.4	สูงกว่า	ศูนย์มืองค์กรวิทยาดิน น้ำ กรมทรัพยากรน้ำ				
สนามบินดอนเมือง	36.1	-	191.9	ต่ำกว่า						ศูนย์มืองค์กรวิทยาดิน น้ำ กรมทรัพยากรน้ำ				
ปทุมธานี	39.4	-	188.1	ต่ำกว่า						ศูนย์มืองค์กรวิทยาดิน น้ำ กรมทรัพยากรน้ำ				
ราชบุรี	0.2	862.0	231.9	ต่ำกว่า						ศูนย์มืองค์กรวิทยาดิน น้ำ กรมทรัพยากรน้ำ				

สัญลักษณ์ ***ไม่มีข้อมูล - ยังไม่ได้รับรายงาน/ไม่มีข้อมูล/ไม่มีฝน
หมายเหตุ ได้รับรายงานเพิ่มเติมโดยการบันทึกของเจ้าหน้าที่เป็นรายวัน ณ เวลา 07:00 น.

ปริมาณฝนสูงสุดเท่ากับ 151.3 มม. ที่ ส่วนป่าท่าแค อ.เมือง จ.สระแก้ว

ฝนตกกระหน่ำทั่วไทยต่อ ระดับน้ำฝน ๖๐-๘๐%

กรมอุตุนิยมวิทยา พยากรณ์อากาศ ๒๔ ชั่วโมงข้างหน้าว่า ประเทศไทยตอนบนมีฝนตกชุกหนาแน่น และมีฝนตกหนัก และลมกระโชกแรงบางแห่งบริเวณภาคเหนือตอนล่าง ภาคตะวันออกเฉียงเหนือตอนล่าง ภาคกลาง ภาคตะวันออก ภาคใต้ รวมทั้งกรุงเทพมหานครและปริมณฑล ขอให้ประชาชนบริเวณดังกล่าวระวังอันตรายจากฝนที่ตกหนักและฝนที่ตกสะสมไว้ด้วย พยากรณ์อากาศสำหรับประเทศไทย ตั้งแต่ ๖.๐๐ น.วันนี้ถึง ๖.๐๐ น.วันพรุ่งนี้

ภาคเหนือ มีฝนฟ้าคะนอง ร้อยละ ๗๐ ของพื้นที่ และมีฝนตกหนักและลมกระโชกแรงบางแห่ง ส่วนมากบริเวณจังหวัด เชียงราย ลำปาง พะเยา แพร่ น่าน อุตรดิตถ์ ตาก สุโขทัย กำแพงเพชร พิจิตร และเพชรบูรณ์ อุณหภูมิต่ำสุด ๒๓-๒๕ องศาเซลเซียส อุณหภูมิสูงสุด ๓๐-๓๒ องศาเซลเซียส ลมตะวันตกเฉียงใต้ ความเร็ว ๑๕-๓๐ กม./ชม.

ภาคตะวันออกเฉียงเหนือ มีฝนฟ้าคะนอง ร้อยละ ๗๐ ของพื้นที่ และมีฝนตกหนักและลมกระโชกแรงบางแห่ง บริเวณจังหวัดชัยภูมิ นครราชสีมา บุรีรัมย์ สุรินทร์ ศรีสะเกษ และอุบลราชธานี อุณหภูมิต่ำสุด ๒๓-๒๕ องศาเซลเซียส อุณหภูมิ สูงสุด ๓๑-๓๓ องศาเซลเซียส ลมตะวันตกเฉียงใต้ ความเร็ว ๑๕-๓๐ กม./ชม.

ภาคกลาง มีฝนฟ้าคะนอง ร้อยละ ๗๐ ของพื้นที่ และมีฝนตกหนักถึงหนักมากบางแห่ง บริเวณจังหวัดนครสวรรค์ อุทัยธานี ลพบุรี สระบุรี กาญจนบุรี สุพรรณบุรี และราชบุรี อุณหภูมิต่ำสุด ๒๓-๒๕ องศาเซลเซียส อุณหภูมิสูงสุด ๓๑-๓๓ องศาเซลเซียส ลมตะวันตกเฉียงใต้ ความเร็ว ๑๕-๓๐ กม./ชม.

ภาคตะวันออก มีฝนฟ้าคะนอง ร้อยละ ๗๐ ของพื้นที่ และมีฝนตกหนักถึงหนักมากบางแห่ง บริเวณจังหวัดนครนายก ปราจีนบุรี สระแก้ว ชลบุรี ระยอง จันทบุรี และตราด อุณหภูมิต่ำสุด ๒๔-๒๖ องศาเซลเซียส อุณหภูมิสูงสุด ๓๒-๓๔ องศาเซลเซียส ลมตะวันตกเฉียงใต้ ความเร็ว ๑๕-๓๐ กม./ชม. ทะเลมีคลื่นสูงประมาณ ๑ เมตร บริเวณที่มีฝนฟ้าคะนองคลื่นสูง ๑-๒ เมตร

ภาคใต้ (ฝั่งตะวันออก) มีเมฆเป็นส่วนมาก กับมีฝนฟ้าคะนอง ร้อยละ ๖๐ ของพื้นที่ ส่วนมากบริเวณจังหวัดเพชรบุรี ประจวบคีรีขันธ์ ชุมพร และสุราษฎร์ธานี อุณหภูมิต่ำสุด ๒๒-๒๕ องศาเซลเซียส อุณหภูมิสูงสุด ๓๒-๓๔ องศาเซลเซียส ลมตะวันตกเฉียงใต้ ความเร็ว ๑๕-๓๐ กม./ชม. ทะเลมีคลื่นสูงประมาณ ๑ เมตร บริเวณที่มีฝนฟ้าคะนองคลื่นสูง ๑-๒ เมตร

ภาคใต้ (ฝั่งตะวันตก) มีเมฆเป็นส่วนมาก กับมีฝนฟ้าคะนอง ร้อยละ ๗๐ ของพื้นที่ และมีฝนตกหนักบางแห่งบริเวณจังหวัด กระบี่ ตรัง และสตูล อุณหภูมิต่ำสุด ๒๐-๒๔ องศาเซลเซียส อุณหภูมิสูงสุด ๓๑-๓๓ องศาเซลเซียส ลมตะวันตกเฉียงใต้ ความเร็ว ๑๕-๓๕ กม./ชม. ทะเลมีคลื่นสูง ๑-๒ เมตร บริเวณที่มีฝนฟ้าคะนองคลื่นสูงมากกว่า ๒ เมตร

กรุงเทพมหานครและปริมณฑล มีฝนฟ้าคะนอง ร้อยละ ๘๐ ของพื้นที่ และมีฝนตกหนักบางแห่ง อุณหภูมิต่ำสุด ๒๕-๒๗ องศาเซลเซียส อุณหภูมิสูงสุด ๓๓-๓๔ องศาเซลเซียส ลมตะวันตกเฉียงใต้ ความเร็ว ๑๕-๓๐ กม./ชม.

ลำปางเตือนน้ำป่าทะลักลงน้ำตกวังแก้วจนกลายเป็นสีแดงขุ่น เตือนประชาชนท้ายน้ำเตรียมรับมือน้ำล้นตลิ่ง

เจ้าหน้าที่ประจำหน่วยน้ำตกวังแก้วของอุทยานแห่งชาติดอยหลวงได้แจ้งเตือนภัยไปยังส่วนราชการของ อ.วังเหนือ จ.ลำปาง และผู้ที่อยู่ท้ายน้ำริมแม่น้ำวัง และลำห้วยในพื้นที่ ต.วังแก้ว อ.วังเหนือ จ.ลำปาง ทราบว่า ขณะนี้ น้ำตกวังแก้ว ได้เกิดมีน้ำป่าสีแดงขุ่นเข้มได้ไหลหลากลงมาจากภูเขาจำนวนมาก และปริมาณน้ำมีความรุนแรงลงมาตามน้ำตกวังแก้ว

ทั้งนี้ จากที่ในพื้นที่อำเภอเมืองปาน อำเภอวังเหนือยังคงมีฝนตกลงมาปริมาณมากต่อเนื่อง ทำให้น้ำบนยอดภูเขา ซึ่งเป็นต้นน้ำในเขตอุทยานแห่งชาติดอยหลวงไหลทะลักลงมาตามน้ำตกวังแก้วที่มีความสูงถึง ๑๑๑ ชั้น ก่อนที่จะไหลบ่ามาถึงชั้น ล่างสุด ทำให้เจ้าหน้าที่ประจำหน่วยบริเวณที่ทำการหน่วยน้ำตกวังแก้ว ต.วังแก้ว อ.วังเหนือ จ.ลำปาง ต้องรีบแจ้งเตือนหมู่บ้าน ท้ายน้ำในพื้นที่ ต.วังแก้ว อ.วังเหนือ ให้พร้อมรับมือสถานการณ์น้ำป่าไหลหลาก และน้ำท่วมฉับพลันดังกล่าว ที่อาจจะล้นตลิ่ง ไหลเข้าท่วมบ้านเรือนราษฎรในพื้นที่เสี่ยงภัยได้

อย่างไรก็ตาม ขณะนี้ทาง อ.วังเหนือ และเจ้าหน้าที่สำนักงานป้องกันและบรรเทาสาธารณภัย จ.ลำปาง สาขาวังเหนือ หลังได้รับรายงานก็ได้เข้าไปตรวจสอบ และประกาศกำชับให้บ้านเรือนท้ายน้ำที่ตั้งอยู่ริมน้ำให้ระวังภัยทางธรรมชาติดังกล่าวแล้ว ส่วนนักท่องเที่ยวในช่วงนี้ขอให้งดการท่องเที่ยวบริเวณน้ำตกก่อนชั่วคราวเนื่องจากในพื้นที่ยังคงมีฝนตก และอาจจะเกิดน้ำป่า ไหลหลากลงมาต่อเนื่อง ซึ่งอาจจะเกิดอันตรายได้ (ผู้จัดการ)

บุรีรัมย์ฝนกระหน่ำหลายวันน้ำป่าหลากท่วม ๓ ตำบลนาข้าวเสียหาย ขนของหนีไม่ทัน

พายุฝนกระหน่ำบุรีรัมย์ติดต่อกันหลายวัน สมทบน้ำที่สะสมตามป่าเขาไหลหลากเข้าท่วม ๓ ตำบลบ้านเรือนจมกว่า ๓๐ หลัง นาข้าวหลายร้อยไร่ ถนนหลายสายบางสายท่วมสูงต้องปิดชั่วคราว ขณะชาวบ้านขนของหนีไม่ทันจมน้ำเสียหาย อำเภอกอฉกเร่งลงพื้นที่สำรวจช่วยเหลือ

ผู้สื่อข่าวรายงานว่า หลังจากเกิดพายุฝนกระหน่ำติดต่อกันหลายวัน ประกอบกับน้ำที่สะสมอยู่ตามป่าเขาได้ไหลหลากมาสมทบ ส่งผลให้น้ำหลากเข้าท่วมพื้นที่ ๓ ตำบล ในอำเภอละหานทราย จ.บุรีรัมย์ ประกอบด้วย ต.ละหานทราย, ต.สำโรงใหม่ และต.โคกवान

โดยจากการสำรวจเบื้องต้นพบว่ามีบ้านเรือนราษฎรถูกน้ำท่วมกว่า ๓๐ หลัง นาข้าวที่กำลังตั้งท้องอีกหลายร้อยไร่ รวมถึงถนนเชื่อมต่อระหว่างอำเภอ ตำบล หมู่บ้านก็ถูกน้ำท่วมขังหลายสาย โดยระดับน้ำสูงตั้งแต่ ๒๐-๕๐ เซนติเมตร ทำให้รถสัญจรไปมาด้วยความยากลำบาก ขณะที่บางสายซึ่งมีน้ำท่วมสูง เช่น ถนนเชื่อมต่อระหว่างบ้านโคกตาด้วง-สันติสุข ต.สำโรงใหม่ ซึ่งระดับน้ำท่วมสูงกว่า ๕๐ เซนติเมตร ระยะทางยาวกว่า ๒๐๐ เมตร ทางเทศบาลต้องนำแผงกั้นมาปิดถนนไม่ให้รถทุกชนิดสัญจรผ่านไปมา เพื่อป้องกันอันตรายที่อาจจะเกิดขึ้น พร้อมประชาสัมพันธ์ให้ผู้สัญจรหลีกเลี่ยงเส้นทางไปใช้ถนนสายอื่นแทนชั่วคราว จนกว่าระดับน้ำจะลดลงจึงจะเปิดให้สัญจรได้ตามปกติ (ข่าวสด)

ฝนถล่มลพบุรีน้ำป่าหลากท่วมอ.สระโบสถ์

ฝนถล่มลพบุรี ทำชาวบ้านอำเภอสระโบสถ์ ระทึก พบน้ำป่าไหลหลากท่วมแล้ว ๒๐ หลังคาเรือน สูงสุด ๔๐ ซม.ซึ่งทางอำเภอสระโบสถ์ได้ประกาศเตือน ประชาชนในพื้นที่ ให้ได้เตรียมความพร้อมรับมือแล้ว

ฝนที่ตกต่อเนื่อง ส่งผลให้น้ำป่าไหลหลากในพื้นที่ หมู่ ๑๑ ต.ร่องเพกา อ.สระโบสถ์ จ.ลพบุรี โดย นายณรงค์ ชัยจำรัส นายอำเภอสระโบสถ์ ได้เร่งระดมสรรพกำลังในพื้นที่ และได้ประสานขอกำลังจากสมาคมกู้ภัยโคกสำโรงสงเคราะห์ พร้อมขออุปกรณ์ส่องสว่าง รวมถึงรถยกสูง เพื่อลำเลียงผู้ประสบภัย ออกมาอยู่ในพื้นที่ปลอดภัย ก่อนที่ปลัดอำเภอ และหน่วยกู้ภัยฯ จะได้ลงพื้นที่เร่งสำรวจ เบื้องต้น พบมีชาวบ้านที่ได้รับความเดือดร้อนจากสถานการณ์น้ำป่าไหลหลากในครั้งนี้ ประมาณ ๒๐ ครัวเรือน โดยน้ำป่าได้ไหลเข้าท่วมบ้าน มีระดับความสูง ๓๐ ซม. นอกจากนี้ยังพบว่า ถนนสายหน้าโรงงานน้ำตาลสระโบสถ์ มีน้ำท่วมขังสูงประมาณ ๔๐ ซม. ซึ่งหน่วยกู้ภัยฯ ได้เร่งทำการช่วยเหลือผู้ป่วยติดเตียงที่อาศัยอยู่บริเวณใต้ถุนบ้าน รวมถึงคนชรา ออกมาอยู่ในพื้นที่ปลอดภัย อีกทั้งยังได้ช่วยกันขนย้ายสิ่งของ และสัตว์เลี้ยงไปในที่ปลอดภัยด้วย อย่างไรก็ตาม หลังฝนหยุดตกพบว่าระดับน้ำเริ่มลดลง แต่ก็ยังมีฝนตกลงมาอย่างต่อเนื่อง ซึ่งทางอำเภอสระโบสถ์ได้ประกาศเตือน ประชาชนในพื้นที่ ให้ได้เตรียมความพร้อมรับมือแล้ว (ไอ เอ็น เอ็น)

ระดับเขื่อนเจ้าพระยา สูงขึ้นอีกครั้งหลังปริมาณฝนในพื้นที่เพิ่มขึ้น

ระดับเขื่อนเจ้าพระยา สูงขึ้นอีกครั้งหลังปริมาณฝนในพื้นที่เพิ่มขึ้น กรมชลฯ คาดจะมีน้ำเหนือเขื่อน เกินกว่า ๒,๐๐๐ ลบ.ม.ต่อวินาที พร้อมเตรียมรับมือฝนน้ำเข้าทุ่ง

ผู้สื่อข่าวรายงานว่าสถานการณ์น้ำแม่น้ำเจ้าพระยา ที่ จ.ชัยนาท ว่าได้กลับมาสูงขึ้นอีกครั้ง หลังมีฝนตกเพิ่มขึ้น โดยในวันนี้ น้ำที่ไหลผ่าน อ.มโนรมย์ จ.ชัยนาท มีปริมาณ ๑,๙๑๗ ลูกบาศก์เมตรต่อวินาที ซึ่งกรมชลประทาน ได้ผันน้ำเข้าระบบชลประทานเหนือเขื่อนเจ้าพระยา สองฝั่งแม่น้ำรวมกัน ๕๖๒ ลูกบาศก์เมตรต่อวินาที เพิ่มขึ้นจากเดิม ๔๗ ลูกบาศก์เมตรต่อวินาที และได้ระบายน้ำท้ายเขื่อนเจ้าพระยา เพิ่มขึ้นเป็น ๑,๓๐๖ ลูกบาศก์เมตรต่อวินาที จาก ๑,๑๗๒ ลูกบาศก์เมตรต่อวินาที ต่อวินาที ทำให้ระดับน้ำท้าย ที่ อ.สรรพยา จ.ชัยนาท สูงขึ้นจากเดิม ๔๗ เซนติเมตร

อย่างไรก็ดี กรมชลประทาน คาดการณ์ว่าระหว่างวันที่ ๘ - ๑๑ ต.ค. นี้ปริมาณน้ำเหนือเขื่อนเจ้าพระยา จะอยู่ในเกณฑ์ ๒,๐๗๖ - ๒,๒๔๐ ลูกบาศก์เมตรต่อวินาที โดยจะมีปริมาณน้ำสูงสุดในวันที่ ๙ ต.ค. ๒๕๖๐ ในเกณฑ์ ๒,๒๔๐ ลูกบาศก์เมตรต่อวินาที

โดยกรมชลประทาน ได้วางแผนบริหารจัดการน้ำบริเวณเหนือเขื่อนเจ้าพระยา ด้วยการรับน้ำเข้าระบบชลประทานทั้งสองฝั่งของแม่น้ำเจ้าพระยา โดยจะรับน้ำเข้าฝั่งตะวันออก รวม ๒๗๕ ลูกบาศก์เมตรต่อวินาที จากนั้นจะนำน้ำเข้าไปเก็บไว้ในทุ่ง ได้แก่ ทุ่งเชียงราก ทุ่งท่าวัง ทุ่งฝั่งซ้ายคลองชัยนาท - ป่าสัก ทุ่งบางกุ่ม ทุ่งบางกุ่ม และทุ่งรังสิตใต้

ส่วนทางด้านฝั่งตะวันตก จะรับน้ำเข้ารวม ๔๗๐ ลูกบาศก์เมตรต่อวินาที จากนั้นจะนำน้ำเข้าไปเก็บไว้ในทุ่ง ได้แก่ ทุ่งบางบาล ทุ่งป่าโมก ทุ่งผักไห่ ทุ่งเจ้าเจ็ด ทุ่งโพธิ์พระยา และทุ่งพระยาบรรลือ ตามความต้องการของประชาชนต่อไป (ผู้จัดการ)

ฝนตกหนักถล่มคันกันน้ำบ่อบำบัดโรงงานเอทานอลพังคลื่น น้ำเสียหายล้นอ่วม ๓ อำเภอ

สถานการณ์ฝนตกหนักในพื้นที่ อ.ด่านช้าง จ.สุพรรณบุรี ทำให้เกิดน้ำป่าไหลหลากเข้าท่วมพื้นที่ เมื่อวันที่ ๑ ต.ค.ที่ผ่านมา และส่งผลให้คันกันดินบ่อบำบัดน้ำเสียของโรงงานอุตสาหกรรม ผลิตภัณฑ์ของ บริษัท ไทยอะโกรเอ็นเนอร์ยี จำกัด เกิดพังครืนลงมา ทำให้มีน้ำเน่าเสียไหลออกมาจากบ่อดังกล่าว ส่งผลกระทบต่อชาวบ้านในพื้นที่ บ้านสระบัวท่า ต.หนองมะค่าโมง อ.ด่านช้าง จ.สุพรรณบุรี จำนวน ๒ หมู่บ้าน คือ หมู่ ๗ และ หมู่ ๑๕ ทำให้ชาวบ้านได้รับผลกระทบกว่า ๒๐๐ หลังคาเรือน และ ล่าสุดชาวบ้านในพื้นที่ อ.เดิมบางนางบวช และ อ.หนองหญ้าไซ ต.แจงงาม และต.ทัพหลวง ได้รับผลกระทบอีกหลายร้อยหลังคาเรือน และมีน้ำเน่าเสีย ปราดายเป็นจำนวนมาก ไร่นาเกษตรกรได้รับความเสียหาย ชาวบ้านยังหวั่นวิตกว่ามีสารเคมีตกค้าง หวั่นเกิดอันตราย

ล่าสุดนายพิภพ บุญธรรม รอง ผวจ.สุพรรณบุรี พร้อม นายชั้น ณ์ฐเดชกังกสกุล นายอำเภอด่านช้าง นายบุญชู จันทร์สุวรรณ นายกอบจ.สุพรรณบุรี และหน่วยงานที่เกี่ยวข้อง ลงพื้นที่ไปตรวจสอบบริเวณบ่อบำบัดน้ำเสียของโรงงานดังกล่าวพร้อมร่วมประชุมหาแนวทางแก้ไข เบื้องต้นได้ส่งเจ้าหน้าที่ลงไปเก็บตัวอย่างน้ำ และแก้ไขปัญหาลงพื้นที่ในการปล่อยน้ำในเขื่อนกระเสียวออกมา เจือจาง เนื่องจากขณะนี้น้ำเสียได้ไหลกระจายไปอีกหลายพื้นที่ ทำให้ท่วมบ้านเรือนประชาชน พิษไร่ การประมง ซึ่งน้ำที่ไหลมาจากโรงงานเป็นน้ำเสียจากโรงงานผลิตเอทานอล ขณะนี้ชาวบ้านจึงหวั่นส่งผลกระทบต่อร่างกาย และหวั่นกระทบต่อแม่น้ำท่าจีน หากควบคุมไม่ได้ ล่าสุดหลังประชุมหารือแล้ว เบื้องต้นได้สั่งปิดโรงงาน ๔๕ วัน เพื่อให้เร่งดำเนินการแก้ไขปัญหาดังกล่าว พร้อมทางจังหวัดเตรียมประกาศเป็นพื้นที่ภัยพิบัติ เพื่อหาแนวทางในการเยียวยาผู้ประสบภัยต่อไป

ขณะที่ทางโรงงานดังกล่าวได้มีตัวแทนเข้าร่วมประชุม พร้อมแจ้งว่า จากเหตุการณ์ที่เกิดขึ้นเป็นเหตุสุดวิสัย เนื่องจากมีปริมาณฝนตกหนัก ๑๘๐ มม./ชม. ทำให้น้ำป่าเกิดไหลหลากเข้าท่วมบ่อบำบัดน้ำเสียที่กำลังปรับปรุง และเอ่อล้นไหลเข้าท่วมหมู่บ้านเรือนชุมชน ขณะนี้ทางโรงงานกำลังเร่งดำเนินการแก้ไขโดยนำรถแบคโฮมาทำคันกันน้ำให้แข็งแรงมากขึ้น พร้อมจะรับผิดชอบเยียวยาชาวบ้านที่ได้รับผลกระทบในครั้งนี้

ส่วนชาวบ้านในพื้นที่ที่ได้รับผลกระทบ นายปราโมทย์ กาฬภักดี ผู้ช่วยผู้ใหญ่บ้านหมู่ ๑๕ กล่าวว่า ขณะนี้ชาวบ้านได้เร่งเก็บของขึ้นที่สูง เพราะหวั่นฝนตกหนักจะทำให้เกิดน้ำท่วมฉับพลันอีก ตอนนี้ชาวบ้านเดือดร้อนหนัก น้ำก็เสีย มีสีดำส่งกลิ่นเหม็นคลอคลุ้ง ทำให้ไร่นาเสียหายจำนวนมาก บ้านเรือนได้รับผลกระทบ มีนหัวไปหมด บางคนก็มีผื่นขึ้นตามตัว ซึ่งชาวบ้านก็รู้สึกระอากับโรงงานดังกล่าว เคยไปร้องเรียนหลายครั้งแต่ก็ไม่เป็นผล เป็นปัญหาซ้ำซากอยู่แบบนี้ แต่ชาวบ้านก็ไม่รู้จะทำไ้ คงต้องทนต่อไป เพราะมีบ้านเกิดที่นี่ เพียงได้แต่หวังให้หน่วยงานที่เกี่ยวข้องสามารถที่จะให้โรงงานแห่งนี้เร่งแก้ไขปัญหาย่างยั่งยืน ไม่เกิดปัญหาแบบนี้ขึ้นอีก (ข่าวสด)

น้ำป่าไหลหลากเข้าท่วมหลายพื้นที่ในอำเภอกบินทร์บุรี เร่งอพยพชาวบ้าน

เจ้าหน้าที่เร่งอพยพชาวบ้าน หลังน้ำป่าไหลหลากเข้าท่วมหลายพื้นที่ สูงกว่า ๕๐ เซนติเมตร ในอำเภอกบินทร์บุรี มีชาวบ้านได้รับความเดือดร้อนกว่า ๑๐ หมู่บ้าน น้ำป่าที่ไหลมาอย่างรวดเร็วได้เข้าท่วมบ้านพัก และสวนต่างๆของชาวบ้านเสียหายเป็นวงกว้าง

เกิดน้ำป่าไหลหลากท่วมถนนหมายเลข ๓๕๙ (เขาหินซ้อน-สระแก้ว) บริเวณห่างจากสี่แยกวงท่าช้างไปประมาณ ๓๐๐ เมตร ในพื้นที่หมู่ที่ ๑ ตำบลวังท่าช้าง ระดับน้ำสูงประมาณ ๕๐ ซม. นายวัลลภ ประวัตินงค์ นายอำเภอกบินทร์บุรี พร้อมด้วย นายวัชรธรรม พรหมสามสี กำนันตำบลวังท่าช้าง นางสาวภัทรินทร. ภูมณี นายก อบต.วังท่าช้าง ได้เข้าตรวจสอบพื้นที่ และแก้ไขปัญหา

โดยระดมกำลังจากกำนัน ผู้ใหญ่บ้าน ฯลฯ สมาชิก อบต.เจ้าหน้าที่กู้ภัยของมูลนิธิสัจจพุทธธรรมแห่งประเทศไทย กบินทร์บุรี หมวดยกทาง ตำรวจภูธร ตำรวจทางหลวง สมาชิก อส.จิตอาสา เข้าอำนวยความสะดวกในการจราจร และการสัญจรไปมาของผู้เดินทาง

ทั้งนี้มียอดน้(แก่ง)ของนางสาววนิดา สังข์ชม พยาบาลวิชาวชิพ โรงพยาบาลวัฒนานคร กำลังเดินทางไปจังหวัดระยอง พลัดตกถนนในช่วงเวลา ๐๕.๐๐ น.เดินทางมาคนเดียวไม่ได้รับบาดเจ็บแต่อย่างใดซึ่งนายอำเภอกบินทร์พร้อมคณะ

ได้ให้การช่วยเหลือได้อย่างปลอดภัย จึงขอประชาสัมพันธ์ให้พี่น้องประชาชนทุกท่านที่ขับรถผ่านเส้นทางนี้ ได้โปรดขับรถด้วยความระมัดระวัง

สำหรับพื้นที่ในตำบลวังท่าช้าง อำเภอภินทรบุรี อ.ภินทรบุรี มีชาวบ้านได้รับความเดือดร้อนกว่า ๑๐ หมู่บ้าน น้ำป่าที่ไหลมาอย่างรวดเร็วได้เข้าท่วมบ้านพัก และสวนต่างของชาวบ้านเสียหายเป็นวงกว้าง

ขณะที่กำลังจากอาสาสมัครมูลนิธิสัจจพุทธธรรมแห่งประเทศไทย ภินทรบุรี ต้องใช้เรือยนต์ขนาดใหญ่เข้าไปช่วยเหลือ นำชาวบ้านออกมาจากจุดที่น้ำท่วมสูง รวมถึงสิ่งของเครื่องใช้ที่สามารถนำออกมาได้ทัน แต่ก็ยังมีอีกหลายหลังที่ข้าวของได้จมไปกับน้ำแล้ว รวมทั้งสัตว์เลี้ยง เช่น เป็ด ไก่ ทั้งหมดได้ถูกน้ำพัดหายไป สำหรับความเสียหายทั้งหมดจะติดตามความคืบหน้า รายงานให้ทราบอีกครั้ง (ผู้จัดการ)

