



รายงานสถานการณ์น้ำ ศูนย์ป้องกันวิกฤติน้ำ กรมทรัพยากรน้ำ วันเสาร์ที่ ๖ พฤษภาคม ๒๕๖๐

สภาวะอากาศ ประเทศไทยตอนบนจะเกิดพายุฤดูร้อนขึ้นหลายพื้นที่ โดยมีพายุฝนฟ้าคะนอง ฟ้าผ่า ลมกระโชกแรง กับลูกเห็บตก บางพื้นที่ โดยเฉพาะในภาคเหนือและภาคตะวันออกเฉียงเหนือ ขอให้ประชาชนบริเวณดังกล่าวควรหลีกเลี่ยงที่โล่งแจ้ง การอยู่ใต้ ต้นไม้ใหญ่ ป้ายโฆษณาที่ไม่แข็งแรง ซึ่งจะเกิดขณะที่มีพายุฤดูร้อนไว้ด้วย



สถานการณ์น้ำ

กรมอุตุนิยมวิทยา เผย"ภาคเหนือ-ภาคอีสาน"พายุฤดูร้อนถล่ม ฝนคะนอง-ลมแรง-ลูกเห็บตก

จ.พิจิตร ฤทธิवादภัย! พายุฝนถล่มพิจิตร ๔ อำเภอเสียหายหนัก ชาวบ้าน ถูกฟ้าผ่าดับ ๑ ราย

สถานการณ์น้ำต่างประเทศ

การช่วยเหลือ

สถานการณ์น้ำ

ระดับน้ำในแม่น้ำโขง : สรุปรายงานสถานการณ์น้ำประจำวัน : ศูนย์ประมวลวิเคราะห์สถานการณ์น้ำ กรมชลประทานระดับน้ำแม่น้ำโขง ณ วันที่ ๑ พฤษภาคม ๒๕๖๐ ที่สถานีเชียงแสน เชียงคาน หนองคาย นครพนม มุกดาหาร และโขงเจียม วัดได้ ๒.๖๑ ๖.๖๕ ๓.๗๑ ๒.๖๒ ๒.๖๙ และ ๒.๖๕ เมตร ตามลำดับ เปรียบเทียบกับตลิ่ง มีค่าเท่ากับ -๑๐.๑๙ -๙.๓๕ -๘.๔๙ -๙.๘๘ -๙.๓๑ และ -๑๑.๘๕ เมตร ตามลำดับ แนวโน้มระดับน้ำท่า สถานีเชียงแสน สถานีเชียง

คาน สถานีหนองคาย สถานีมุกดาหาร สถานีนครพนม สถานีอุบลราชธานี **มีแนวโน้มระดับน้ำลดลง**
ระดับน้ำและคุณภาพน้ำของกลุ่มน้ำสงขลา กลุ่มน้ำทะเลสาบสงขลา ปัจจุบันสถานการณ์น้ำในลำน้ำโดยทั่วไปยังคงอยู่ในภาวะปกติ (ระดับน้ำต่ำกว่าระดับตลิ่งต่ำสุด) ระดับน้ำในลำน้ำส่วนใหญ่มีแนวโน้มลดลง (๑ พ.ค.- ๕ พ.ค.๒๕๖๐ ที่มา กรมชลประทาน) สถานีคลองลำ อ.ศรีนครินทร์ จ.พัทลุง สถานีคลองนุ้ย อ.เมือง จ.พัทลุง สถานีคลองหระ อ.หาดใหญ่ จ.สงขลา สถานีคลองอู่ตะเภา อ.หาดใหญ่ จ.สงขลา สถานีคลองอู่ตะเภา อ.คลองหอยโข่ง จ.สงขลา สถานีคลองอู่ตะเภา อ.สะเดา จ.สงขลา วัดปริมาณน้ำได้ ๖.๐๐ * ๑.๑๐ ๕๑.๗๔ ๔๔.๐๐ และ ๓๑.๒๐ ลบม./วินาที

สถานีตรวจวัดระดับน้ำ (CCTV) ณ วันที่ ๓ พฤษภาคม ๒๕๖๐ การตรวจวัดระดับน้ำจากกล้อง (CCTV) ระดับน้ำส่วนใหญ่อยู่ในเกณฑ์ปกติ .

จังหวัด	สถานที่ ตั้งกล้อง	แม่น้ำ/ คูน้ำ	วิกฤติ	วิกฤติ	ระดับน้ำ (ม.รทก.)			สถานการณ์	หมายเหตุ
			น้ำแล้ง	น้ำท่วม	พ.ศ.2560				
			ระดับ น้อยกว่า	ระดับ มากกว่า	30 เม.ย	2 พ.ค	3 พ.ค		
จ.สุโขทัย	สะพานศรีสังขมาลัย อ.ศรีสังขมาลัย	ยม	60.14	71.78	60.50	60.50	60.50	น้ำปกติ	↔
จ.สุโขทัย	สะพานพระแม่ย่า อ.เมือง	ยม	42.48	48.59	N/A	N/A	N/A	น้ำปกติ	↔
จ.อุดรธานี	สะพานท่าเสา อ.เมือง	น่าน	49.22	56.91	55.25	54.70	54.80	น้ำปกติ	↑
จ.พิจิตร	สะพานเฉลิมพระเกียรติ ร.9 72 พรรษา อ.บางมูลนาก	น่าน	18.19	27.23	22.80	23.00	23.10	เพิ่มขึ้น	↑
จ.พิษณุโลก	สะพานสุพรรณกัลยา อ.เมือง	น่าน	33.98	44.52	37.10	37.10	37.10	น้ำปกติ	↔
จ.นครพนม	เทศบาล ต.นาแก อ.นาแก	ห้วยน้ำแก้ว/โง่งฮีสาน	139.05	142.42	141.83	141.78	141.73	น้ำปกติ	↓
จ.ขอนแก่น	บ้านเหล่านกขุม อ.เมือง	ชี	142.78	149.71	145.40	145.40	145.38	น้ำปกติ	↓
จ.บุรีรัมย์	สตึก อ.สตึก	มูล	123.13	128.76	N/A	N/A	N/A	น้ำปกติ	↔
จ.พระนครศรีอยุธยา	อ.เสนา	น้อย/เจ้าพระยา	2.00	5.00	0.95	1.10	1.05	น้ำปกติ	↓
จ.พระนครศรีอยุธยา	บ้านบัว อ.พระนครศรีอยุธยา	เจ้าพระยา	-	-	0.30	0.40	0.30	น้ำปกติ	↓
จ.อุทัยธานี	อุทัยธานีใหม่ อ.เมือง	เจ้าพระยา	-	-	15.30	15.60	15.60	น้ำปกติ	↔
จ.สุพรรณบุรี	สะพานวัดพระรูป อ.เมือง	ท่าจีน	-1.26	2.75	0.30	0.30	0.40	น้ำปกติ	↑
จ.เพชรบุรี	เทศบาลเมืองเพชรบุรี อ.เมือง	เพชรบุรี	-	3.18	N/A/2	N/A/2	N/A/2	น้ำปกติ	↔
จ.ประจวบคีรีขันธ์	ร.ร.อนุบาลบางสะพาน อ.บางสะพาน	คลองบางสะพาน/ ชายฝั่งทะเลตะวันตก	-	3.30	0.30	0.30	0.40	น้ำปกติ	↑
จ.สงขลา	สถานีคลองอู่ตะเภาตอนล่าง อ.หาดใหญ่	ทะเลสาบสงขลา	-	-	1.65	1.20	1.35	น้ำปกติ	↑
จ.พัทลุง	สถานีคลองตะโหมด อ.ตะโหมด	ทะเลสาบสงขลา	-	-	22.25	22.20	22.10	น้ำปกติ	↓
จ.พัทลุง	สถานีลำปำ อ.เมือง	ทะเลสาบสงขลา	-	-	-1.60	-1.55	-1.55	น้ำปกติ	↔

*N/A คือ อ่านค่าระดับจากไม้วัดระดับ (staff) ไม่ได้ / ไม้วัดระดับ (staff) ชำรุด

**ม.รทก. คือ เมตรเทียบกับระดับน้ำทะเลปานกลาง

*** ระดับน้ำทะเลปานกลาง (Mean Sea Level) หรือ ร.ท.ก. เป็นค่าการวัด ระดับน้ำทะเลขึ้นสูงสุด (High Tide : HT) และลงต่ำสุด (Low Tide : LT) ของแต่ละวัน ในช่วงระยะเวลาที่กำหนด แล้วนำค่ามาเฉลี่ยเป็นระดับน้ำทะเลปานกลาง สำหรับระยะเวลาที่ทำการรังวัดโดยทั่วไปจะต้องวัดเป็นเวลา ๑๘.๖ ปี ตามวัฏจักรของน้ำ ระดับน้ำทะเลปานกลางของแต่ละบริเวณทั่วโลกอาจจะมีค่าสูงไม่เท่ากัน

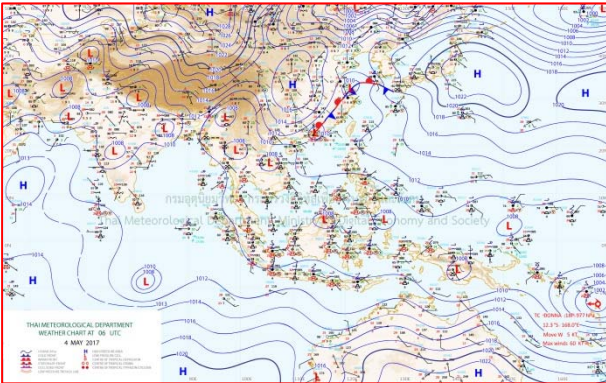
ในประเทศไทยใช้เวลาในการวัด ๕ ปี โดยเลือกที่ตำบลเกาะหลัก จังหวัดประจวบคีรีขันธ์ เป็นที่วัด แล้วนำมาหาค่าเฉลี่ย เพื่อใช้เป็นค่าระดับน้ำทะเลปานกลาง ให้มีค่า ๐.๐๐๐ เมตร ทำการถ่ายโยงมายังหมุด BM-A (ซึ่งถือว่าเป็นหมุดหลักฐานหมุดแรกประเทศไทย) ซึ่งมีค่าระดับน้ำทะเลปานกลาง ๑.๔๔๗๗ เมตร

ปริมาณน้ำฝนสูงสุด (มม.)

จังหวัด	๓๐ เม.ย.๖๐	๑ พ.ค.๖๐	๒ พ.ค.๖๐	๓ พ.ค.๖๐	๔ พ.ค.๖๐
จ.แม่ฮ่องสอน.	-	๒๔.๔	-	-	๔.๑
จ.เชียงราย	-	-	-	-	-
จ.เชียงใหม่	-	๓๑.๕	๓๘.๓	๖.๔	๙.๙
จ.พะเยา	-	-	๑.๒	-	-
จ.น่าน	-	๗.๔	-	-	๓๗.๕
จ.ลำพูน	-	-	-	-	๖.๑
จ.ลำปาง	-	-	-	๕.๑	๕.๘
จ.แพร่	-	-	-	๓๐.๖	๒๒.๖
จ.อุตรดิตถ์	-	-	-	-	๒๑.๑
จ.สุโขทัย	-	-	-	-	๐.๘
จ.ตาก	๐.๙	-	-	-	๒๒.๖
จ.พิษณุโลก	-	-	-	-	๐.๔
จ.เพชรบูรณ์	-	๑๕.๐	-	๐.๔	๒๔.๐
จ.กำแพงเพชร	๐.๑	-	-	-	๑๑.๐
จ.พิจิตร	-	-	-	-	๔.๕
จ.หนองคาย	-	๑๔.๕	-	๑๕.๖	๕๑.๐
จ.เลย	๙.๐	-	๒.๖	๘.๓	๒๐.๙
จ.อุดรธานี	-	-	-	๑๐.๐	๗๙.๐
จ.หนองบัวลำภู	-	-	-	-	๘.๓
จ.นครพนม	-	-	-	๒๔.๐	๑๒.๐
จ.สกลนคร	-	๐.๗	-	๖.๘	๑๐.๐
จ.มุกดาหาร	-	-	๔.๕	-	๖๐.๐
จ.ขอนแก่น	-	๑๕.๓	-	-	๒๖.๗
จ.มหาสารคาม	-	๙.๐	-	-	๖.๘
จ.กาฬสินธุ์	-	-	-	-	๗.๐
จ.ร้อยเอ็ด	-	๔๑.๑	-	-	๙.๕
จ.ชัยภูมิ	๕.๐	๓.๓	๒.๐	-	๑๒๘.๕
จ.อุบลราชธานี	๐.๗	-	-	๖.๑	๓๕.๒
จ.อำนาจเจริญ	-	-	-	-	-
จ.ยโสธร	-	-	-	-	-
จ.สุรินทร์	-	-	-	-	๘๕.๓
จ.นครราชสีมา	๗.๔	๑๓.๓	-	๒๖.๗	๙๓.๕
จ.บุรีรัมย์	-	๒.๐	-	-	๖๑.๔
จ.ศรีสะเกษ	-	-	-	-	๖๕.๐

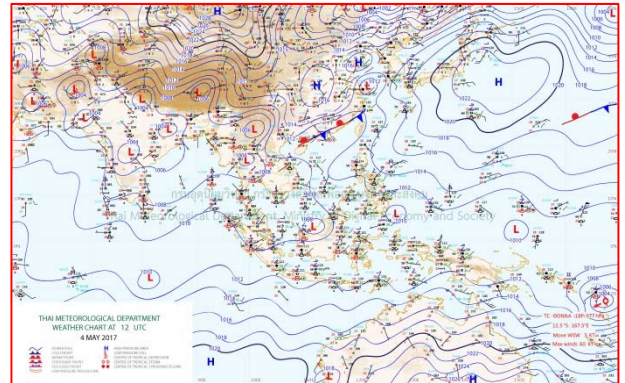


แผนที่อากาศ



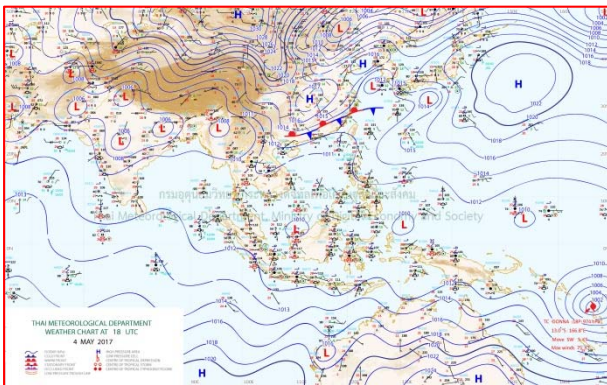
๔ พ.ค.๖๐ เวลา ๐๓:๐๐ น.

๑



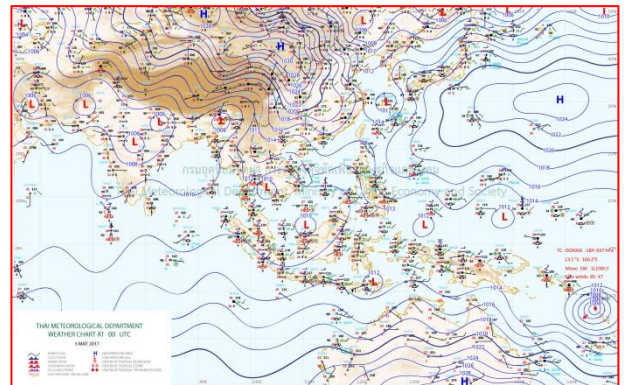
๔ พ.ค.๖๐ เวลา ๐๙:๐๐ น.

๒



๕ พ.ค.๖๐ เวลา ๐๖:๐๐ น.

๓




๕ พ.ค.๖๐ เวลา ๐๗:๐๐ น.

๔

รายงานปริมาณน้ำฝนจากกรมอุตุนิยมวิทยา

วันที่ 5 พฤษภาคม 2560

รายงานฝน เวลา 07.00 น.ของวันที่ 4 พฤษภาคม 2560

สถานีอุตุนิยมวิทยา					ปริมาณน้ำฝน24 ชม.(mm)	ปริมาณน้ำฝนสะสม(mm.)								
ภาคเหนือ					สูงสุด ของประเทศ	85.3	2,389.1	ภาคใต้ฝั่งตะวันออก						
สถานีอุตุนิยมวิทยา	ปริมาณน้ำฝน24 ชม.(mm)	ปริมาณน้ำฝนสะสม(mm.)	ปริมาณฝน พ.ล. (mm.)	สถานะฝนสะสม ปัจจุบันเทียบกับ ค่าเฉลี่ย 30 ปี	สูงสุด ของภาคเหนือ	24.0	323.4	สถานีอุตุนิยมวิทยา	ปริมาณน้ำฝน24 ชม.(mm)	ปริมาณน้ำฝนสะสม(mm.)	ปริมาณฝน พ.ล. (mm.)	สถานะฝนสะสม ปัจจุบันเทียบกับ ค่าเฉลี่ย 30 ปี		
					สูงสุด ของภาคกลาง	71.4	280.1							
แม่ฮ่องสอน	ไม่มีฝน	78.9	174.5	ต่ำกว่า	สูงสุด ของภาคตะวันออกเฉียงเหนือ	85.3	335.5	เพชรบุรี	25.6	339.0	99.5	สูงกว่า		
ดอยอ่างขาง	ไม่มีฝน	140.8	***	***	สูงสุด ของภาคใต้ฝั่งตะวันออก	25.6	2,389.1	หนองพลับ สกษ.	ฝนเล็กน้อย	317.3	153.2	สูงกว่า		
เชียงใหม่	ไม่มีฝน	247.6	213.4	สูงกว่า	สูงสุด ของภาคใต้ฝั่งตะวันตก	11.6	818.0	หัวหิน	13.5	326.8	108.9	สูงกว่า		
เชียงใหม่ สกษ.	ไม่มีฝน	248.6	214.3	สูงกว่า	ภาคตะวันออกเฉียงเหนือ			ประจวบคีรีขันธ์	-	565.9	126.9	สูงกว่า		
ทุ่งช้าง	ไม่มีฝน	323.4	220.1	สูงกว่า	สถานีอุตุนิยมวิทยา	ปริมาณน้ำฝน24 ชม.(mm)	ปริมาณน้ำฝนสะสม(mm.)	ปริมาณฝน พ.ล. (mm.)	สถานะฝนสะสม ปัจจุบันเทียบกับ ค่าเฉลี่ย 30 ปี	ชุมพร	ไม่มีฝน	939.4	190.8	สูงกว่า
พะเยา	ไม่มีฝน	162.4	179.7	สูงกว่า						สวี สกษ.	ไม่มีฝน	993.0	210.4	สูงกว่า
ห้วยฝาง	ไม่มีฝน	167.9	183.0	ต่ำกว่า	เกาะสมุย	1.3	1,102.9	155.9	สูงกว่า					
เด่น	3.0	195.1	158.7	สูงกว่า	เลย สกษ.	ไม่มีฝน	135.6	202.7	ต่ำกว่า	สุราษฎร์ธานี	ไม่มีฝน	442.5	178.0	สูงกว่า
แม่สะเรียง	4.1	47.1	162.3	ต่ำกว่า	หนองคาย	-	86.8	224.9	ต่ำกว่า	นครศรีธรรมราช	ไม่มีฝน	2,156.6	173.8	สูงกว่า
แม่ใจ สกษ.	-	-	163.8	ต่ำกว่า	เลย	ไม่มีฝน	181.3	199.3	ต่ำกว่า	นครศรีธรรมราช สกษ.	ไม่มีฝน	2,389.1	210.7	สูงกว่า
เชียงใหม่	9.9	93.1	162.0	ต่ำกว่า	อุดรธานี	4.1	199.6	198.5	สูงกว่า	สุราษฎร์ธานี สกษ.	ไม่มีฝน	1,115.3	157.5	สูงกว่า
ลำปาง	-	208.3	160.4	สูงกว่า	สกลนคร สกษ.	ไม่มีฝน	335.5	217.3	สูงกว่า	พระแสง สอท.	21.4	696.4	161.6	สูงกว่า
ลำพูน	6.6	126.6	154.8	สูงกว่า	สกลนคร	0.2	299.5	227.6	สูงกว่า	ฉวาง	ไม่มีฝน	847.1	206.2	สูงกว่า
แพร่	22.6	228.8	178.1	สูงกว่า	นครพนม	0.1	279.1	257.1	สูงกว่า	พิบูลย์ สกษ.	0.4	1,482.7	132.3	สูงกว่า
น่าน	0.1	164.4	177.3	ต่ำกว่า	นครพนม สกษ.	0.5	264.1	180.2	สูงกว่า	สงขลา	ไม่มีฝน	982.8	119.6	สูงกว่า
น่าน สกษ.	10.4	185.0	181.0	สูงกว่า	หนองบัวลำภู	1.2	183.1	***	***	หาดใหญ่	7.8	911.0	147.7	สูงกว่า
ลำปาง สกษ.	5.8	263.3	174.6	สูงกว่า	ขอนแก่น	27.7	114.9	168.7	ต่ำกว่า	ดอนขันธ์ สกษ.	ไม่มีฝน	885.0	174.1	สูงกว่า
อุดรดิตถ์	1.3	213.1	230.0	สูงกว่า	มหาสารคาม	6.8	195.9	161.5	สูงกว่า	สะเดา	ไม่มีฝน	679.7	114.0	สูงกว่า
สุโขทัย	0.8	90.4	158.3	ต่ำกว่า	มุกดาหาร	2.6	134.2	199.5	ต่ำกว่า	ปัตตานี	ไม่มีฝน	986.7	137.5	สูงกว่า
ศรีสะเกษ สกษ.	0.4	127.7	184.5	สูงกว่า	กาฬสินธุ์	ไม่มีฝน	153.5	190.1	ต่ำกว่า	ยะลา สกษ.	ไม่มีฝน	1,368.9	***	***
นลัมสีก	ไม่มีฝน	90.6	150.8	ต่ำกว่า	กาฬสินธุ์	ไม่มีฝน	153.5	190.1	ต่ำกว่า	นราธิวาส	ไม่มีฝน	1,767.7	142.1	สูงกว่า
แม่สอด	2.6	50.5	174.2	ต่ำกว่า	ชัยภูมิ	50.4	113.0	140.2	ต่ำกว่า	ภาคใต้ฝั่งตะวันตก				
ตาก	ไม่มีฝน	93.3	174.9	ต่ำกว่า	ร้อยเอ็ด สกษ.	9.5	155.6	178.9	ต่ำกว่า	สถานีอุตุนิยมวิทยา	ปริมาณน้ำฝน24 ชม.(mm)	ปริมาณน้ำฝนสะสม(mm.)	ปริมาณฝน พ.ล. (mm.)	สถานะฝนสะสม ปัจจุบันเทียบกับ ค่าเฉลี่ย 30 ปี
เขื่อนภูมิพล	ไม่มีฝน	158.0	197.6	สูงกว่า	ร้อยเอ็ด	2.2	185.7	186.1	สูงกว่า					
พิษณุโลก	0.1	206.2	170.9	สูงกว่า	อุบลราชธานี (ศูนย์ฯ)	35.2	189.6	208.6	สูงกว่า	ระนอง	0.4	686.00	512.50	สูงกว่า
เพชรบูรณ์	ไม่มีฝน	154.0	162.8	ต่ำกว่า	อุบลราชธานี สกษ.	-	133.7	188.6	ต่ำกว่า	ตะกั่วป่า	ไม่มีฝน	648.10	527.40	สูงกว่า
กำแพงเพชร	6.0	178.7	195.5	สูงกว่า	ศรีสะเกษ	3.0	105.2	208.0	ต่ำกว่า	กระบี่	4.5	651.20	171.60	สูงกว่า
อุ้มผาง	22.6	223.6	195.0	สูงกว่า	ท่าตูม	49.4	192.1	172.3	สูงกว่า	ภูเก็ต	ไม่มีฝน	538.00	259.50	สูงกว่า
พิจิตร สกษ.	4.5	140.9	162.6	สูงกว่า	นครราชสีมา	-	254.5	154.1	สูงกว่า	ภูเก็ต (ศูนย์ฯ)	ไม่มีฝน	577.20	281.50	สูงกว่า
ดอนเมฆเซอร์ สกษ.	ไม่มีฝน	85.4	202.6	ต่ำกว่า	สุรินทร์	85.3	205.5	179.8	สูงกว่า	เกาะลันตา	1.8	549.10	244.80	สูงกว่า
วิเชียรบุรี	24.0	142.1	158.1	ต่ำกว่า	สุรินทร์ สกษ.	55.5	201.8	171.7	สูงกว่า	ตรัง	ไม่มีฝน	818.00	217.50	สูงกว่า
ภาคกลาง					ไชยชัย	48.8	219.2	149.0	สูงกว่า	สตูล	11.6	678.10	233.30	สูงกว่า
สถานีอุตุนิยมวิทยา	ปริมาณน้ำฝน24 ชม.(mm)	ปริมาณน้ำฝนสะสม(mm.)	ปริมาณฝน พ.ล. (mm.)	สถานะฝนสะสม ปัจจุบันเทียบกับ ค่าเฉลี่ย 30 ปี	ปากช่อง สกษ.	4.0	306.9	136.1	สูงกว่า	สรุปปริมาณฝนมาก	สถานีอุตุนิยมวิทยา	ปริมาณน้ำฝน24 ชม.(mm)	ปริมาณน้ำฝนสะสม(mm.)	
					นางรอง	8.5	186.0	166.6	สูงกว่า					
นครสวรรค์	1.4	106.5	150.7	ต่ำกว่า	บุรีรัมย์	61.4	249.2	179.7	สูงกว่า					
ตากฟ้า สกษ.	14.1	137.6	149.4	ต่ำกว่า	ภาคตะวันออก					1	สุรินทร์	85.3	205.5	
ชัยนาท สกษ.	7.2	39.3	135.8	ต่ำกว่า	สถานีอุตุนิยมวิทยา	ปริมาณน้ำฝน24 ชม.(mm)	ปริมาณน้ำฝนสะสม(mm.)	ปริมาณฝน พ.ล. (mm.)	สถานะฝนสะสม ปัจจุบันเทียบกับ ค่าเฉลี่ย 30 ปี	2	นำร่อง	71.4	223.7	
อุทัยธานี	3.6	70.0	208.0	ต่ำกว่า	นครนายก	10.4	98.9	***	***	3	บุรีรัมย์	61.4	249.2	
พระนครศรีอยุธยา	0.5	101.1	***	***	ปราจีนบุรี	1.3	98.1	231.0	ต่ำกว่า	4	สุรินทร์ สกษ.	55.5	201.8	
บัวชุม	1.7	81.9	136.2	ต่ำกว่า	กบินทร์บุรี	1.2	135.1	192.3	ต่ำกว่า	5	ลพบุรี	52.6	387.4	
ปทุมธานี สกษ.	16.2	280.1	171.9	สูงกว่า	สระแก้ว	4.4	201.0	179.3	สูงกว่า	ปริมาณฝนสูงสุด	สุรินทร์	85.3	205.5	
สมุทรปราการ สกษ.	10.4	99.5	***	***	ฉะเชิงเทรา	ไม่มีฝน	270.2	147.7	สูงกว่า	ฝนสะสมสูงสุด	นครศรีธรรมราช สกษ.	ไม่มีฝน	2,389.1	
ทองผาภูมิ	ไม่มีฝน	207.8	227.5	สูงกว่า	ชลบุรี	0.2	172.3	175.3	ต่ำกว่า					
สุพรรณบุรี	-	130.6	114.3	สูงกว่า	เกาะสีชัง	-	190.9	134.4	สูงกว่า					
ลพบุรี	1.2	104.5	147.1	ต่ำกว่า	ทัพป่า	ไม่มีฝน	251.8	148.3	สูงกว่า					
อุทลอง สกษ.	38.1	117.9	112.0	ต่ำกว่า	ลพบุรี	52.6	387.4	168.3	สูงกว่า					
สนมณีนครสวรรค์	20.0	89.4	155.0	ต่ำกว่า	แหลมฉบัง	ไม่มีฝน	180.8	137.2	ต่ำกว่า					
สมุทรสงคราม	21.3	174.3	***	***	สัตหีบ	22.0	286.8	171.9	สูงกว่า					
กาญจนบุรี	0.4	95.9	145.3	ต่ำกว่า	ระยอง	4.1	339.5	198.6	สูงกว่า					
นครปฐม	40.0	204.1	116.2	สูงกว่า	หัวไผ่ สกษ.	37.0	342.9	204.9	สูงกว่า					
กรุงเทพฯ บางนา สกษ.	34.0	184.0	199.8	สูงกว่า	จันทบุรี	0.3	320.2	392.5	ต่ำกว่า					
กรุงเทพฯ ท่าเรือคลองเตย	15.0	136.1	245.5	ต่ำกว่า	พัลวัน สกษ.	-	247.5	356.9	ต่ำกว่า					
กรุงเทพฯ หนองจอก	27.4	192.2	247.7	ต่ำกว่า	ตราด	0.1	476.9	426.7	สูงกว่า					
สนามบินดอนเมือง	11.7	-	207.6	ต่ำกว่า										
ปทุมธานี	71.4	-	140.9	ต่ำกว่า										
ราชบุรี	27.3	151.9	147.7	ต่ำกว่า										

สัญลักษณ์ ***ไม่มีข้อมูล - ยังไม่ได้รับรายงาน/ไม่มีข้อมูล/ไม่มีฝน

หมายเหตุ ได้รับรายงานเพิ่มเติมโดยการบันทึกของเจ้าหน้าที่เป็นรายวัน ณ เวลา 07:00 น.

ปริมาณฝนสูงสุดรายวันเท่ากับ 128.5 มม. ที่ อ.ป่าหนาดจ.ลพบุรี จ.ชัยภูมิ

"เหนือ-อีสาน"พายุฤดูร้อนถล่ม ฝนคะนอง-ลม-ลูกเห็บตก

กรมอุตุนิยมวิทยารายงานลักษณะอากาศทั่วไปว่า ประเทศไทยตอนบนจะเกิดพายุฤดูร้อนขึ้นหลายพื้นที่ โดยมีพายุฝนฟ้าคะนอง ฟ้าผ่า ลมกระโชกแรง กับลูกเห็บตกบางพื้นที่ โดยเฉพาะในภาคเหนือและภาคตะวันออกเฉียงเหนือ ขอให้ประชาชนบริเวณดังกล่าวควรหลีกเลี่ยงที่โล่งแจ้ง การอยู่ใต้ต้นไม้ใหญ่ ป้ายโฆษณาที่ไม่แข็งแรง ซึ่งจะเกิดขณะที่มีพายุฤดูร้อนไว้ด้วย พยากรณ์อากาศสำหรับประเทศไทยตั้งแต่เวลา ๐๖:๐๐ วันนี้ ถึง ๐๖:๐๐ วันพรุ่งนี้

ภาคเหนือ อากาศร้อนกับมีอากาศร้อนจัดบางพื้นที่ โดยมีพายุฝนฟ้าคะนอง ร้อยละ ๖๐ ของพื้นที่ กับมีลมกระโชกแรง และลูกเห็บตกบางแห่ง ส่วนมากบริเวณจังหวัดแม่ฮ่องสอน เชียงใหม่ เชียงราย ลำพูน ลำปาง พะเยา แพร่ น่าน อุตรดิตถ์ พิษณุโลก เพชรบูรณ์ พิจิตร สุโขทัย กำแพงเพชร และตาก อุณหภูมิต่ำสุด ๒๓-๒๕ องศาเซลเซียส อุณหภูมิสูงสุด ๓๗-๔๐ องศาเซลเซียส ลมตะวันตกเฉียงใต้ ความเร็ว ๑๐-๒๕ กม./ชม.

ภาคตะวันออกเฉียงเหนือ มีเมฆมาก กับมีพายุฝนฟ้าคะนอง ร้อยละ ๖๐ ของพื้นที่ กับมีลมกระโชกแรง และลูกเห็บตกบางแห่ง ส่วนมากบริเวณเลย หนองบัวลำภู อุดรธานี หนองคาย บึงกาฬ สกลนคร นครพนม มุกดาหาร อำนาจเจริญ ยโสธร กาฬสินธุ์ ร้อยเอ็ด มหาสารคาม ขอนแก่น ชัยภูมิ นครราชสีมา บุรีรัมย์ สุรินทร์ ศรีสะเกษ และ อุบลราชธานี อุณหภูมิต่ำสุด ๒๓-๒๗ องศาเซลเซียส อุณหภูมิสูงสุด ๓๓-๓๗ องศาเซลเซียส ลมตะวันออกเฉียงใต้ ความเร็ว ๑๐-๓๐ กม./ชม.

ภาคกลาง อากาศร้อนกับมีพายุฝนฟ้าคะนอง ร้อยละ ๖๐ ของพื้นที่ กับมีลมกระโชกแรง ส่วนมากบริเวณจังหวัดราชบุรี กาญจนบุรี สุพรรณบุรี อุทัยธานี ชัยนาท นครสวรรค์ ลพบุรี สระบุรี พระนครศรีอยุธยา และสมุทรสงคราม อุณหภูมิต่ำสุด ๒๖-๒๘ องศาเซลเซียส อุณหภูมิสูงสุด ๓๕-๓๘ องศาเซลเซียส ลมตะวันออกเฉียงใต้ ความเร็ว ๑๐-๓๐ กม./ชม.

ภาคตะวันออก มีเมฆมาก กับมีพายุฝนฟ้าคะนอง ร้อยละ ๖๐ ของพื้นที่ กับมีลมกระโชกแรง ส่วนมากบริเวณจังหวัดนครนายก ปราจีนบุรี สระแก้ว ฉะเชิงเทรา ชลบุรี ระยอง จันทบุรี และตราด อุณหภูมิต่ำสุด ๒๖-๒๘ องศาเซลเซียส อุณหภูมิสูงสุด ๓๓-๓๗ องศาเซลเซียส ลมตะวันออกเฉียงใต้ ความเร็ว ๑๕-๓๐ กม./ชม. ทะเลมีคลื่นสูงประมาณ ๑ เมตร

ภาคใต้ (ฝั่งตะวันออก) มีเมฆเป็นส่วนมาก กับมีฝนฟ้าคะนอง ร้อยละ ๒๐ ของพื้นที่ ส่วนมากบริเวณจังหวัดเพชรบุรี ประจวบคีรีขันธ์ ชุมพร และสุราษฎร์ธานี อุณหภูมิต่ำสุด ๒๕-๒๘ องศาเซลเซียส อุณหภูมิสูงสุด ๓๓-๓๖ องศาเซลเซียส ลมตะวันออกเฉียงใต้ ความเร็ว ๑๕-๓๐ กม./ชม. ทะเลมีคลื่นสูงประมาณ ๑ เมตร

ภาคใต้ (ฝั่งตะวันตก) มีเมฆเป็นส่วนมาก กับมีฝนฟ้าคะนอง ร้อยละ ๑๐ ของพื้นที่ ส่วนมากบริเวณจังหวัดกระบี่ ตรัง และสตูล อุณหภูมิต่ำสุด ๒๓-๒๖ องศาเซลเซียส อุณหภูมิสูงสุด ๓๓-๓๕ องศาเซลเซียส ลมตะวันตกเฉียงใต้ ความเร็ว ๑๕-๓๐ กม./ชม. ทะเลมีคลื่นสูงประมาณ ๑ เมตร บริเวณที่มีฝนฟ้าคะนองคลื่นสูง ๑-๒ เมตร

กรุงเทพมหานครและปริมณฑล มีเมฆมาก กับมีฝนฟ้าคะนอง ร้อยละ ๖๐ ของพื้นที่ กับมีลมกระโชกแรง อุณหภูมิต่ำสุด ๒๗-๒๙ องศาเซลเซียส อุณหภูมิสูงสุด ๓๓-๓๖ องศาเซลเซียส ลมใต้ ความเร็ว ๑๕-๓๐ กม./ชม.

ฤทธิ์วาทภัย! พายุฝนถล่มพิจิตร ๔ อำเภอเสียหายหนัก ชาวบ้านถูกฟ้าผ่าดับ ๑ ราย

ชาวจังหวัดพิจิตรประสบวาทภัยไม่หยุด ฝนถล่ม ๔ อำเภอเสียหายหนัก มีชาวบ้านถูกฟ้าผ่า ๒ ราย เจ็บสาหัส ๑ เสียชีวิต ๑ ผู้ว่าฯ เตรียมออกเยี่ยมเยียนเพื่อเร่งให้การช่วยเหลือ

นายบุญเลิศ ศิริษา ป้องกันจังหวัดพิจิตร เปิดเผยว่า ตั้งแต่ช่วงเย็นของเมื่อวันวานต่อเนื่องตลอดทั้งคืนที่ผ่านมาจนถึงช่วงเช้า ในเขตพื้นที่จังหวัดพิจิตรได้เกิดฝนตกมีลมพายุพัดแรงในเขตพื้นที่ ๔ อำเภอ บ้านเรือนราษฎรได้รับความเสียหาย เบื้องต้นมีรายงานว่า อ.ดงเจริญ บ้านเรือนถูกลมพายุพัดพัง ๖ หลังคาเรือน, อ.บึงนาราง ๕ หลังคาเรือน, อ.โพธิ์ประทับช้างเสาไฟฟ้าหักโค่น ๓๖ ต้น, อ.ทับคล้อ ๖ หลังคาเรือน

นอกจากนี้ยังมีราษฎรถูกฟ้าผ่า ๒ ราย โดย นางคำพา จันทรมณี อายุ ๕๔ ปี อยู่หมู่ ๑๓ ต.ทุ่งใหญ่ อ.โพธิ์ประทับช้าง ถูกฟ้าผ่าเสียชีวิต เนื่องจากสวมสร้อยคอทองคำแล้วเดินอยู่กลางทุ่ง ส่วน นายอนุศักดิ์ เฟ็งเลิศ อายุ ๓๒ ปี อยู่หมู่ ๔ ต.ดงเสือเหลือง อ.โพธิ์ประทับช้าง ก็ถูกฟ้าผ่าขณะขับรถแบ็กโฮชุดดินอยู่กลางทุ่งนา ได้รับบาดเจ็บสาหัส

ล่าสุดในช่วงสายของวันนี้ นายวีระศักดิ์ วิจิตรแสงศรี ผู้ว่าราชการจังหวัดพิจิตร และนายกเหล่ากาชาดเตรียมลงพื้นที่ เยี่ยมเยียนราษฎรและนำสิ่งของเครื่องใช้ที่จำเป็นออกแจกจ่ายและให้กำลังใจผู้ประสบวาทภัยในครั้งนี้อีกด้วย (ผู้จัดการ)