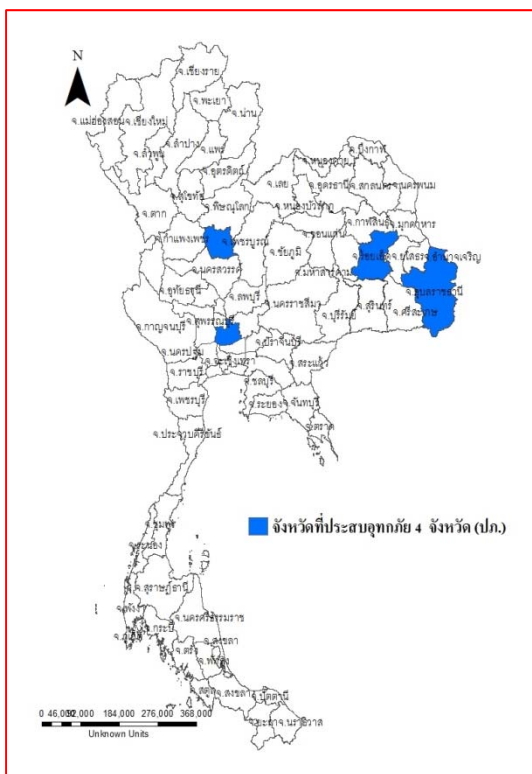




รายงานสถานการณ์น้ำ
ศูนย์ป้องกันวิกฤติน้ำ กรมทรัพยากรน้ำ
วันพฤหัสบดีที่ ๒๗ กรกฎาคม ๒๕๖๐

สภาวะอากาศ ประเทศไทยตอนบนมีฝนตกเป็นบริเวณกว้างกับมีฝนตกหนักถึงหนักมากหลายพื้นที่ในภาคตะวันออกเฉียงเหนือ ภาคเหนือ และภาคตะวันออก ขอให้ประชาชนบริเวณดังกล่าวระวังอันตรายจากสภาวะฝนตกหนักถึงหนักมากซึ่งอาจทำให้เกิดน้ำท่วมฉับพลัน น้ำป่าไหลหลาก และน้ำล้นตลิ่งไว้ด้วย สำหรับภาคใต้มีฝนเพิ่มขึ้นและมีฝนตกหนักบางพื้นที่ ส่วนทะเลอันดามัน และอ่าวไทยตอนบนคลื่นสูง ๒-๓ เมตร ชาวเรือควรเดินเรือด้วยความระมัดระวังและเรือเล็กควรงดออกจากฝั่งจนถึงวันที่ ๒๙ กรกฎาคม ๒๕๖๐ นี้



สถานการณ์น้ำ

- กรมอุตุนิยมวิทยา เผย'เซินกา'เคลื่อนเข้าไทยวันนี้ 'อีสาน-เหนือ-ตอ.'มีฝนหนัก
- จ.เชียงราย ยังท่วมหนักบางจุดสูงครึ่งเมตร-คาค ๓ วัน ทุเลา
- จ.แพร่ ฝนถล่มทำน้ำท่วม อ.เด่นชัย ๑ ม.ถนนพัง ๑ แห่ง
- จ.นครพนม ฝนหนักน้ำโขงน่าห่วงห่างวิกฤติแค่ ๓ ม.
- จ.ร้อยเอ็ด พืช'เซินกา'ถล่มร้อยเอ็ดท่วม! ฝนตกหนักมีน้ำท่วมขังสูง
- จ.มุกดาหาร ฝนตกต่อเนื่อง-ปก.ห่วงระดับน้ำโขงสูง
- จ.อุบลราชธานี ฝนถล่มทำน้ำหลากที่อุบลฯ ๑ ม.กระทบปชช.กว่า ๑๐๐ หลัง
- จ.นครราชสีมา ชป.๘ ยันเขื่อน๕แห่งโคราชยังรับน้ำได้อีกมาก
- จ.จันทบุรี ชลประทานจันทร์เร่งระบายน้ำ เพื่อรองรับน้ำฝนที่ตกมาอย่างหนัก

สถานการณ์น้ำต่างประเทศ

สาธารณรัฐประชาธิปไตยประชาชนลาว ดีเปรสชัน เซินกา สุดฤทธิ์สุดเดช ภาคกลาง-ภาคใต้ลาวจมน้ำหลายจุด

การช่วยเหลือ

จ.ชัยนาท ชลประทาน ๑๒ ตั้งเครื่องสูบน้ำช่วยนาข้าวหมื่นไร่ รับมือพายุเซินกา

สถานการณ์น้ำ

ระดับน้ำในแม่น้ำโขง : MRC: Mekong River Commission ณ วันที่ ๒๔ กรกฎาคม ๒๕๖๐ ที่สถานีเชียงแสน เชียงคาน หนองคาย นครพนม มุกดาหาร และโขงเจียม วัดได้ ๕.๖๒ ๑๑.๑๒ ๘.๕๒ ๙.๐๓ ๙.๑๒ และ ๑๒.๗๐ เมตร ตามลำดับ เปรียบเทียบกับตลิ่งมีค่าเท่ากับ -๗.๑๘ -๔.๘๘ -๓.๖๘ -๓.๔๗. -๒.๘๘ และ -๑.๘๐ เมตร ตามลำดับ แนวโน้มระดับน้ำท่า สถานีเชียงแสน สถานีเชียงคาน สถานีหนองคาย สถานีนครพนม สถานีมุกดาหาร สถานีอุบลราชธานี มีแนวโน้มระดับน้ำเพิ่มขึ้น

ระดับน้ำและคุณภาพน้ำของกลุ่มน้ำสงขลา กลุ่มน้ำทะเลสาบสงขลา ปัจจุบันสถานการณ์น้ำในลำน้ำโดยทั่วไปยังคงอยู่ในภาวะปกติ (ระดับน้ำต่ำกว่าระดับตลิ่งต่ำสุด) ระดับน้ำในลำน้ำส่วนใหญ่มีแนวโน้มเพิ่มขึ้น (๒๒ ก.ค.- ๒๖ ก.ค.๒๕๖๐) ที่มา ระบบตรวจวัดสภาพทางไกลอัตโนมัติ กลุ่มน้ำทะเลสาบสงขลา กรมทรัพยากรน้ำ) สถานีคลองลำ อ.ศรีนครินทร์ จ.พัทลุง สถานีคลองนุ้ย อ.เมือง จ.พัทลุง สถานีคลองหะ อ.หาดใหญ่ จ.สงขลา สถานีคลองอู่ตะเภา อ.หาดใหญ่ จ.สงขลา สถานีคลองอู่ตะเภา อ.คลองหอยโข่ง จ.สงขลา สถานีคลองอู่ตะเภา อ.สะเดา จ.สงขลา วัดปริมาณน้ำได้ ๔.๒๔ * ๐.๖๕ ๖.๖๐ ๒๔.๐๐ และ ๔.๕๐ ลบม./วินาที

สถานีตรวจวัดระดับน้ำ (CCTV) ณ วันที่ ๒๖ กรกฎาคม ๒๕๖๐ การตรวจวัดระดับน้ำจากกล้อง (CCTV) ระดับน้ำส่วนใหญ่อยู่ในเกณฑ์ปกติ

จังหวัด	สถานที่ตั้งกล้อง	แม่น้ำ/คูน้ำ	วิกฤติ	วิกฤติ	ระดับน้ำ (ม.รทก.)			สถานการณ์	หมายเหตุ
			น้ำแล้ง	น้ำท่วม	พ.ศ.2560	พ.ศ.2560	พ.ศ.2560		
			ระดับน้อยกว่า	ระดับมากกว่า	24 ก.ค.	25 ก.ค.	26 ก.ค.		
จ.เชียงใหม่	ร.ร.เชียงใหม่คริสเตียน อ.เมือง	ปิง	-	-	302.90	302.60	302.70	น้ำปกติ	↑
จ.นครสวรรค์	บ้านหาดเสลา อ.เก้าเลี้ยว	ปิง	-	-	28.67	28.67	28.57	น้ำปกติ	↓
จ.แพร่	สะพานมหาโพธิ์ อ.เมือง	ยม	143.87	151.33	147.20	148.50	150.20	น้ำปกติ	↑
จ.สุโขทัย	สะพานศรีสังขาลัย อ.ศรีสังขาลัย	ยม	60.14	71.78	64.50	64.50	65.50	น้ำปกติ	↔
จ.สุโขทัย	สะพานพระแม่ย่า อ.เมือง	ยม	42.48	48.59	47.60	48.00	48.00	น้ำปกติ	↔
จ.พิจิตร	สะพานโพทะเล อ.โพทะเล	ยม	22.58	30.63	28.80	28.90	29.00	น้ำปกติ	↑
จ.อุตรดิตถ์	สะพานท่าเสา อ.เมือง	น่าน	49.22	56.91	54.15	54.50	54.30	น้ำปกติ	↓
จ.น่าน	สะพานนครน่านพัฒนา อ.เมือง	น่าน	192.17	197.73	195.14	196.00	196.00	น้ำปกติ	↔
จ.พิษณุโลก	สะพานสุพรรณกัลยา อ.เมือง	น่าน	33.98	44.52	37.20	37.90	38.50	น้ำปกติ	↑
จ.เชียงราย	สถานีหัวฝาย อ.แม่สาย	แม่สาย/โขง	395.79	396.50	395.52	395.57	395.07	น้ำปกติ	↓
จ.หนองคาย	สูง.ส่วนอุทกหนองคาย อ.เมือง	โขง	157.85	166.70	N/A	N/A	N/A	น้ำปกติ	↔
จ.นครพนม	นครพนม อ.เมือง	โขง	135.21	144.28	142.18	141.88	141.68	น้ำปกติ	↓
จ.นครพนม	เทศบาล ต.นาแก อ.นาแก	ห้วยน้ำแก้ว/โขงอีสาน	139.05	142.42	143.13	143.28	143.43	น้ำปกติ	↑
จ.บุรีรัมย์	สตึก อ.สตึก	มูล	123.13	128.76	127.80	N/A	N/A	น้ำปกติ	↔
จ.สิงห์บุรี	เชิงสะพานสิงห์บุรี อ.เมือง	เจ้าพระยา	3.45	11.50	9.05	9.20	9.30	น้ำปกติ	↑
จ.อ่างทอง	บ้านยางเนื อ.โพธิ์ทอง	เจ้าพระยา	-	9.11	N/A	N/A	N/A	น้ำปกติ	↔
จ.ลพบุรี	บ้านบางปี อ.เมือง	เจ้าพระยา	-	10.75	N/A	N/A	N/A	น้ำปกติ	↔
จ.พระนครศรีอยุธยา	บ้านป้อม อ.พระนครศรีอยุธยา	เจ้าพระยา	-	-	2.75	2.85	2.90	น้ำปกติ	↑
จ.กรุงเทพฯ	สะพานพุทธ เขตธนบุรี	เจ้าพระยา	-	1.70	N/A	N/A	N/A	น้ำปกติ	↔
จ.พระนครศรีอยุธยา	อ.เสนา	น้อย/เจ้าพระยา	2.00	5.00	N/A	N/A	N/A	น้ำปกติ	↔
จ.อุทัยธานี	อุทัยธานีใหม่ อ.เมือง	เจ้าพระยา	-	-	18.70	16.80	16.80	น้ำปกติ	↔
จ.สมุทรสาคร	สะพานข้ามแม่น้ำท่าจีน 3 อ.เมือง	ท่าจีน	-5.11	0.57	-1.49	-1.44	-1.44	น้ำปกติ	↔
จ.นครพนม	สะพานหลวงพ่อบึง อ.นครไชยศรี	ท่าจีน	-3.16	2.21	1.31	1.31	1.31	น้ำปกติ	↔
จ.นครปฐม	สะพานข้ามแม่น้ำท่าจีน ทางหลวง 346 อ.บางเลน	ท่าจีน	-4.57	0.21	-0.24	-0.24	-0.24	น้ำปกติ	↔
จ.สุพรรณบุรี	สะพานวัดพระรูป อ.เมือง	ท่าจีน	-1.26	2.75	2.85	3.00	2.95	น้ำปกติ	↓
จ.สุพรรณบุรี	สะพานข้ามแม่น้ำท่าจีน อ.สามชุก	ท่าจีน	1.55	5.18	4.56	4.56	4.41	น้ำปกติ	↓
จ.จันทบุรี	ตรงข้ามวัดคันหนากราม อ.เมือง	จันทบุรี	0.20	3.73	N/A	N/A	N/A	น้ำปกติ	↔
จ.เพชรบุรี	เทศบาลเมืองเพชรบุรี อ.เมือง	เพชรบุรี	-	3.18	N/A	N/A	N/A	น้ำปกติ	↔
จ.ประจวบคีรีขันธ์	ร.ร.อนุบาลสงขลานครินทร์ อ.บางสะพาน	คลองบางสะพาน/ชายฝั่งทะเลตะวันตก	-	3.30	0.40	0.40	1.90	น้ำปกติ	↑
จ.สุราษฎร์ธานี	สูงจ.สุราษฎร์ธานี อ.เมือง	ตาปี	-	2.28	N/A	N/A	N/A	น้ำปกติ	↔
จ.สงขลา	สถานีคลองอู่ตะเภาตอนล่าง อ.หาดใหญ่	ทะเลสาบสงขลา	-	-	0.10	0.10	0.10	น้ำปกติ	↔
จ.พัทลุง	สถานีคลองตะโหมด อ.ตะโหมด	ทะเลสาบสงขลา	-	-	21.50	21.55	21.55	น้ำปกติ	↔
จ.พัทลุง	สถานีลำปำ อ.เมือง	ทะเลสาบสงขลา	-	-	-1.80	-1.80	-1.80	น้ำปกติ	↔

*N/A คือ อ่านค่าระดับจากไม้วัดระดับ (Staff) ไม่ได้ / ไม้วัดระดับ (Staff) ขำรุด

**ม.รทก. คือ เมตรเทียบกับระดับน้ำทะเลปานกลาง

** ระดับน้ำทะเลปานกลาง (Mean Sea Level) หรือ ร.ท.ก. เป็นค่าการวัด ระดับน้ำทะเลขึ้นสูงสุด (High Tide : HT) และลงต่ำสุด (Low Tide : LT) ของแต่ละวัน ในช่วงระยะเวลาที่กำหนด แล้วนำค่าเฉลี่ยเป็นระดับน้ำทะเลปานกลาง สำหรับระยะเวลาที่ทำการรังวัดโดยทั่วไปจะต้องวัดเป็นเวลา ๑๘.๖ ปี ตามวัฏจักรของน้ำ ระดับน้ำทะเลปานกลางของแต่ละบริเวณทั่วโลกอาจมีความสูงไม่เท่ากัน

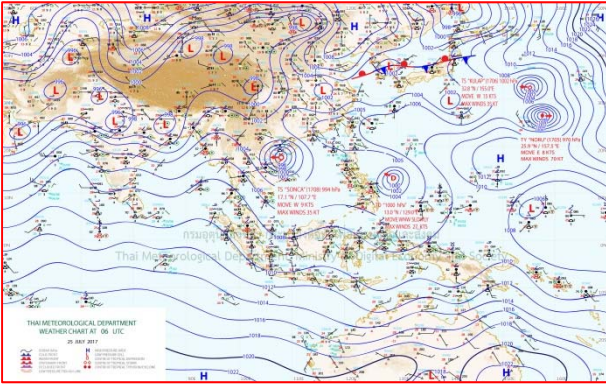
ในประเทศไทยใช้เวลาในการวัด ๕ ปี โดยเลือกที่ตำบลเกาะหลัก จังหวัดประจวบคีรีขันธ์ เป็นที่วัด แล้วนำมาหาค่าเฉลี่ย เพื่อใช้เป็นค่าระดับน้ำทะเลปานกลาง ให้มีค่า ๐.๐๐๐ เมตร ทำการถ่ายโยงมายังหมุด BM-A (ซึ่งถือว่าเป็นหมุดหลักฐานหมุดแรกของประเทศไทย) ซึ่งมีค่าระดับน้ำทะเลปานกลาง ๑.๔๔๗๗ เมตร

ปริมาณน้ำฝนสูงสุด (มม.)

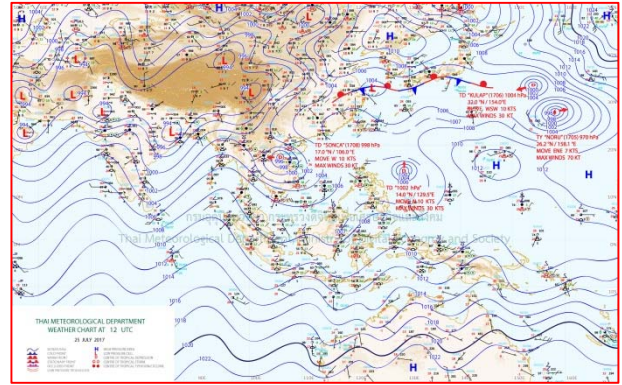
จังหวัด	๒๑ ก.ค.๖๐	๒๒ ก.ค.๖๐	๒๓ ก.ค.๖๐	๒๔ ก.ค.๖๐	๒๕ ก.ค.๖๐
จ.แม่ฮ่องสอน.		๗.๕	๑๒.๔	๔.๖	๓๒.๒
จ.เชียงราย		๘๑.๗	๔๗.๐	๔๔.๔	๐.๒
จ.เชียงใหม่		๕๒.๐	๒๐.๓	๔๗.๐	๓๓.๘
จ.พะเยา		๒.๓	๓๔.๘	๖๐.๐	๑.๒
จ.น่าน		-	๗๔.๓	๔๐.๐	๒๕.๐
จ.ลำพูน		๕๘.๘	-	-	๑.๕
จ.ลำปาง		๑๒.๒	๒๓.๔	๗.๖	๑๔.๙
จ.แพร่		๓๒.๐	๔๘.๔	๑๑๓.๕	๙.๕
จ.อุตรดิตถ์		๖๒.๔	๑๕.๐	๒๗.๕	๑๑.๔
จ.สุโขทัย		๐.๗	๕.๔	๘.๓	๔๑.๐
จ.ตาก		๑๖.๘	๓.๔	๙.๐	๓๘.๘
จ.พิษณุโลก		๒๕.๐	๑๕.๐	๖๐.๐	๕๔.๐
จ.เพชรบูรณ์		๐.๓	๑.๐	๑.๔	๔๑.๐
จ.กำแพงเพชร		๕๖.๐	๔.๕	๔.๔	๑๓.๓
จ.พิจิตร		๑๗.๘	๑.๑	๑๖.๘	๑๑.๐
จ.หนองคาย		๒.๘	๒๕.๐	๓๐.๐	๓๕.๐
จ.เลย		๒๘.๐	๒๗.๐	๕๐.๗	๔๒.๑
จ.อุดรธานี		๗๕.๐	๒๐.๐	๓๐.๕	๕๒.๐
จ.หนองบัวลำภู		๖.๖	๙.๓	๓.๔	๕๘.๐
จ.นครพนม		๖๒.๕	๒๗.๒	๒๘.๕	๔๒.๕
จ.สกลนคร		๑๑๔.๒	๗๗.๐	๔๙.๙	๓๒.๐
จ.มุกดาหาร		๕๒.๔	๖๖.๘	๕๐.๐	๑๑๕.๕
จ.ขอนแก่น		๖๒.๓	๐.๙	๓.๔	๔๐.๔
จ.มหาสารคาม		๓๕.๖	๒.๕	๔.๕	๑๐๔.๖
จ.กาฬสินธุ์		๒๑.๖	๔๕.๐	๓๔.๗	๗๐.๔
จ.ร้อยเอ็ด		๒๙.๔	๕.๗	๑๐.๔	๘๖.๕
จ.ชัยภูมิ		๑๓.๘	๓.๔	๒๑.๖	๓๘.๗
จ.อุบลราชธานี		๔๙.๔	๔๒.๒	๘๐.๕	๑๗๒.๒
จ.อำนาจเจริญ		๑๖.๒	๒๘.๐	๔๑.๒	๘๐.๐
จ.ยโสธร		-	๖๐.๐	๓๓.๐	๗๖.๘
จ.สุรินทร์		๖.๗	๒๘.๖	๑๕.๐	๘๓.๙
จ.นครราชสีมา		๑๖.๑	๑๑.๒	๗.๕	๑๓.๕
จ.บุรีรัมย์		๕๓.๐	๒๒.๘	๑.๖	๘๔.๐
จ.ศรีสะเกษ		๑๐.๐	๓.๑	๙๔.๐	๑๐๓.๐



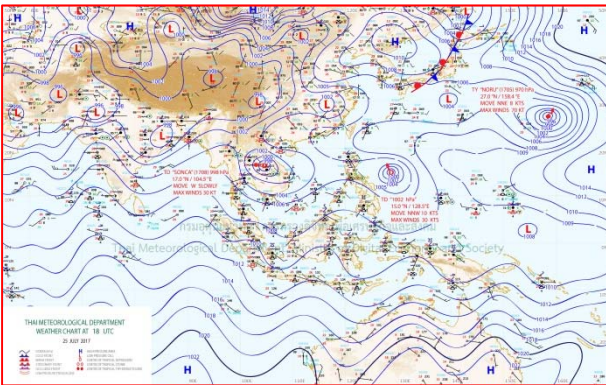
แผนที่อากาศ



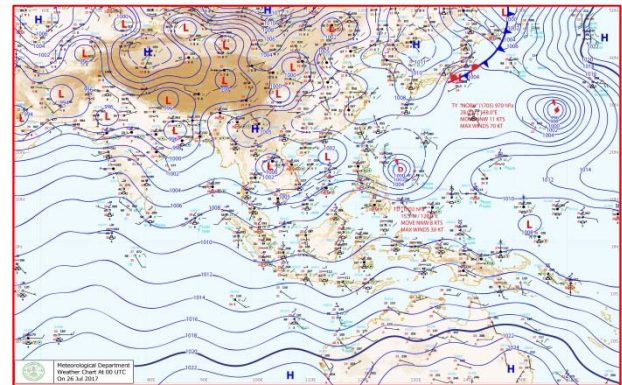
๒๕ ก.ค.๖๐ เวลา ๐๙:๐๐ น.



๒๕ ก.ค.๖๐ เวลา ๑๒:๐๐ น.



๒๖ ก.ค.๖๑ เวลา ๐๑:๐๐ น.



๒๖ ก.ค.๖๐ เวลา ๐๗:๐๐ น.



รายงานปริมาณน้ำฝนจากกรมอุตุนิยมวิทยา

วันที่ 26 กรกฎาคม 2560

รายงานฝน เวลา 07.00 น.ของวันที่ 25 กรกฎาคม 2560

สถานีอุตุนิยมวิทยา					ปริมาณน้ำฝน24 ชม.(mm)	ปริมาณน้ำฝนสะสม(mm.)	ภาคใต้ฝั่งตะวันออก							
ภาคเหนือ					สูงสุด ของประเทศ	129.7	2,689.6							
สถานีอุตุนิยมวิทยา	ปริมาณน้ำฝน24 ชม.(mm)	ปริมาณน้ำฝนสะสม(mm.)	ปริมาณฝน ก.ค. (mm.)	สถานะฝนสะสม ปัจจุบันเทียบกับค่าเฉลี่ย 30 ปี	สูงสุด ของภาคเหนือ	41.1	1,249.8	สถานีอุตุนิยมวิทยา	ปริมาณน้ำฝน24 ชม.(mm)	ปริมาณน้ำฝนสะสม(mm.)	ปริมาณฝน (mm.)	สถานะฝนสะสม ปัจจุบันเทียบกับค่าเฉลี่ย 30 ปี		
					สูงสุด ของภาคกลาง	45.5	1,189.5						สูงสุด ของภาคตะวันออกเฉียงเหนือ	129.7
แม่ฮ่องสอน	8.9	439.3	226.9	ต่ำกว่า	สูงสุด ของภาคตะวันออก	76.3	2,550.6	เพชรบุรี	ไม่มีฝน	645.7	80.8	สูงกว่า		
ดอยอ่างขาง	10.5	1,060.7	***	***	สูงสุด ของภาคใต้ฝั่งตะวันออก	9.8	2,689.6	หนองพลับ สกษ.	ไม่มีฝน	541.9	96.0	สูงกว่า		
เชียงใหม่	0.2	1,249.8	310.9	สูงกว่า	สูงสุด ของภาคใต้ฝั่งตะวันตก	66.9	2,529.4	หัวหิน	0.2	678.9	93.0	สูงกว่า		
เชียงใหม่ สกษ.	ไม่มีฝน	1,107.9	302.5	สูงกว่า	ภาคตะวันออกเฉียงเหนือ			ประจวบคีรีขันธ์	-	954.5	109.3	สูงกว่า		
ทุ่งช้าง	0.3	914.3	328.2	สูงกว่า	สถานีอุตุนิยมวิทยา	ปริมาณน้ำฝน24 ชม.(mm)	ปริมาณน้ำฝนสะสม(mm.)	ปริมาณฝน (mm.)	สถานะฝนสะสม ปัจจุบันเทียบกับค่าเฉลี่ย 30 ปี	ชุมพร	2.5	1,397.9	179.0	สูงกว่า
พะเยา	ไม่มีฝน	644.8	141.8	สูงกว่า						สวี สกษ.	2.4	1,359.4	152.8	สูงกว่า
ห้วยฝาง	0.6	839.8	268.4	สูงกว่า	เลย สกษ.	10.7	893.6	157.4	สูงกว่า	เกาะสมุย	ฝนเล็กน้อย	1,533.0	116.3	สูงกว่า
เด่น	14.9	755.8	132.4	สูงกว่า	หนองคาย	-	867.2	281.4	สูงกว่า	สุราษฎร์ธานี	4.1	794.8	148.8	ต่ำกว่า
แม่สะเรียง	32.2	619.8	181.2	สูงกว่า	เลย	26.1	940.2	145.8	สูงกว่า	นครศรีธรรมราช	0.7	2,453.1	117.8	สูงกว่า
แม่ใจ สกษ.	-	-	169.5	ต่ำกว่า	อุดรธานี	52.0	981.8	210.9	สูงกว่า	นครศรีธรรมราช สกษ.	ฝนเล็กน้อย	2,689.6	181.4	สูงกว่า
เชียงใหม่	26.3	850.0	140.2	สูงกว่า	สกลนคร สกษ.	-	1,133.7	242.4	สูงกว่า	สุราษฎร์ธานี สกษ.	0.2	1,558.9	130.9	สูงกว่า
ลำปาง	-	733.7	134.6	สูงกว่า	สกลนคร	21.8	1,473.6	288.7	สูงกว่า	พระแสง สอท.	-	1,098.2	172.4	สูงกว่า
ลำพูน	1.5	812.8	117.0	สูงกว่า	นครพนม	-	1,456.3	503.0	สูงกว่า	ฉวาง	9.1	1,342.6	192.1	สูงกว่า
แพร่	4.0	828.3	154.2	สูงกว่า	นครพนม สกษ.	20.3	1,266.9	395.3	สูงกว่า	พัทลุง สกษ.	4.8	1,814.7	101.0	สูงกว่า
น่าน	1.3	607.0	200.7	ต่ำกว่า	หนองบัวลำภู	25.8	940.7	***	***	สงขลา	2.7	1,275.0	95.0	สูงกว่า
น่าน สกษ.	0.2	625.3	218.0	ต่ำกว่า	ขอนแก่น	26.2	671.7	173.3	สูงกว่า	หาดใหญ่	4.4	1,158.2	104.5	สูงกว่า
ลำปาง สกษ.	3.0	990.6	121.9	สูงกว่า	มหาสารคาม	104.6	883.3	160.0	สูงกว่า	ดอนขันธ์ สกษ.	6.2	1,252.4	127.0	สูงกว่า
อุดรดิตถ์	2.3	776.8	166.4	สูงกว่า	มุกดาหาร	70.8	1,258.1	231.9	สูงกว่า	สะเดา	-	813.5	101.2	สูงกว่า
สุโขทัย	8.6	756.4	147.5	สูงกว่า	กาฬสินธุ์	30.2	788.2	238.0	สูงกว่า	ปัตตานี	9.8	1,428.0	129.1	สูงกว่า
ศรีสะเกษ	-	753.3	135.9	สูงกว่า	กาฬสินธุ์	30.2	788.2	238.0	สูงกว่า	ยะลา สกษ.	ไม่มีฝน	1,886.7	***	***
ศรีสะเกษ สกษ.	-	753.3	135.9	สูงกว่า	ชัยภูมิ	-	650.1	110.4	สูงกว่า	นราธิวาส	-	2,221.6	134.0	สูงกว่า
นลัมสีก	0.7	652.8	128.6	สูงกว่า	ร้อยเอ็ด สกษ.	86.5	830.3	182.9	สูงกว่า	ภาคใต้ฝั่งตะวันตก				
แม่สอด	3.5	583.2	329.0	ต่ำกว่า	ร้อยเอ็ด	70.0	844.9	195.9	สูงกว่า	สถานีอุตุนิยมวิทยา	ปริมาณน้ำฝน24 ชม.(mm)	ปริมาณน้ำฝนสะสม(mm.)	ปริมาณฝน (mm.)	สถานะฝนสะสม ปัจจุบันเทียบกับค่าเฉลี่ย 30 ปี
ตาก	4.3	524.8	87.7	สูงกว่า	อุบลราชธานี (ศูนย์ฯ)	129.7	1,159.3	254.4	สูงกว่า					
เชียงใหม่	1.5	585.0	66.7	สูงกว่า	อุบลราชธานี สกษ.	-	1,040.6	279.9	สูงกว่า	ตะกั่วป่า	66.9	2,216.50	451.60	สูงกว่า
พิษณุโลก	24.1	891.0	179.4	สูงกว่า	ศรีสะเกษ	103.0	975.3	180.8	สูงกว่า	กระบี่	19.6	1,381.70	201.10	สูงกว่า
เพชรบูรณ์	1.0	824.5	148.8	สูงกว่า	ท่าอุเทน	-	600.6	218.2	ต่ำกว่า	ภูเก็ต	ไม่มีฝน	1,185.30	258.20	สูงกว่า
กำแพงเพชร	2.6	1,170.4	159.4	สูงกว่า	นครราชสีมา	-	901.1	120.9	สูงกว่า	ภูเก็ต (ศูนย์ฯ)	6.8	1,260.30	261.50	สูงกว่า
อุ้มผาง	38.8	756.8	231.6	สูงกว่า	สุรินทร์	67.6	923.5	221.3	สูงกว่า	เกาะลันตา	0.8	1,229.50	296.30	สูงกว่า
พิจิตร สกษ.	11.0	709.4	164.1	สูงกว่า	สุรินทร์ สกษ.	71.9	982.9	215.0	สูงกว่า	ตรัง	0.1	1,519.70	258.50	สูงกว่า
ดอนเจดีย์ สกษ.	7.8	646.5	82.4	สูงกว่า	ไซคชัย	6.5	652.4	118.9	สูงกว่า	สตูล	ไม่มีฝน	1,141.20	230.60	สูงกว่า
วิเชียรบุรี	41.1	782.2	145.9	สูงกว่า	ปากช่อง สกษ.	13.5	774.4	106.2	สูงกว่า	สรุปปริมาณฝนมาก สถานีอุตุนิยมวิทยา ปริมาณน้ำฝน24 ชม.(mm) ปริมาณน้ำฝนสะสม(mm.)				
ภาคกลาง					นางรอง	18.6	708.0	148.0	สูงกว่า	1	อุบลราชธานี (ศูนย์ฯ)	129.7	1,159.3	
สถานีอุตุนิยมวิทยา	ปริมาณน้ำฝน24 ชม.(mm)	ปริมาณน้ำฝนสะสม(mm.)	ปริมาณฝน ก.ค. (mm.)	สถานะฝนสะสม ปัจจุบันเทียบกับค่าเฉลี่ย 30 ปี	บุรีรัมย์	84.0	1,028.7	222.5	สูงกว่า					2
นครสวรรค์	0.4	1,044.7	148.0	สูงกว่า	ภาคตะวันออก				3	ศรีสะเกษ	103.0	975.3		
ตากฟ้า สกษ.	5.7	845.7	159.1	สูงกว่า	สถานีอุตุนิยมวิทยา	ปริมาณน้ำฝน24 ชม.(mm)	ปริมาณน้ำฝนสะสม(mm.)	ปริมาณฝน (mm.)	สถานะฝนสะสม ปัจจุบันเทียบกับค่าเฉลี่ย 30 ปี	4	ร้อยเอ็ด สกษ.	86.5	830.3	
ชัยนาท สกษ.	7.0	589.5	145.1	สูงกว่า	นครนายก	3.7	1,350.3	***	***	5	บุรีรัมย์	84.0	1,028.7	
อุทัยธานี	2.2	678.5	180.8	ต่ำกว่า	ปราจีนบุรี	17.2	994.2	271.9	สูงกว่า	ปริมาณฝนสูงสุด				
พระนครศรีอยุธยา	0.6	709.6	***	***	กบินทร์บุรี	76.3	1,279.9	241.2	สูงกว่า	ฝนสะสมสูงสุด				
บัวชุม	45.5	706.6	117.0	สูงกว่า	สระแก้ว	47.9	842.9	198.4	สูงกว่า	นครศรีธรรมราช สกษ. ฝนเล็กน้อย 2,689.6				
ปทุมธานี สกษ.	ไม่มีฝน	1,024.3	140.4	สูงกว่า	ฉะเชิงเทรา	2.7	1,193.9	190.5	สูงกว่า	ศูนย์มืองค้นวิฤตุน้ำ กรมทรัพยากรน้ำ ศูนย์แม่ขลา				
สมุทรปราการ สกษ.	ฝนเล็กน้อย	828.6	***	***	ชลบุรี	-	943.5	140.6	สูงกว่า					
ทองผาภูมิ	14.9	829.6	323.2	ต่ำกว่า	เกาะสีชัง	-	584.8	123.4	สูงกว่า					
สุพรรณบุรี	ไม่มีฝน	614.4	98.8	สูงกว่า	พัทลุง	0.4	601.3	97.4	สูงกว่า					
ลพบุรี	5.6	721.2	120.1	สูงกว่า	ฉะเชิงเทรา	0.4	601.3	97.4	สูงกว่า					
สุโขทัย สกษ.	0.6	466.4	102.6	สูงกว่า	ฉะเชิงเทรา	0.4	601.3	97.4	สูงกว่า					
สนมมิ่งสารคาม	0.2	542.0	210.5	สูงกว่า	ฉะเชิงเทรา	0.4	601.3	97.4	สูงกว่า					
สมุทรสงคราม	-	706.1	***	***	ฉะเชิงเทรา	0.4	601.3	97.4	สูงกว่า					
กาญจนบุรี	ฝนเล็กน้อย	619.2	102.9	สูงกว่า	ฉะเชิงเทรา	0.4	601.3	97.4	สูงกว่า					
นครปฐม	ฝนเล็กน้อย	594.6	127.5	สูงกว่า	ฉะเชิงเทรา	0.4	601.3	97.4	สูงกว่า					
กรุงเทพฯ บางนา สกษ.	ฝนเล็กน้อย	1,004.6	131.3	สูงกว่า	ฉะเชิงเทรา	0.4	601.3	97.4	สูงกว่า					
กรุงเทพฯ ท่าเรือคลองเตย	ฝนเล็กน้อย	1,001.9	182.8	สูงกว่า	ฉะเชิงเทรา	0.4	601.3	97.4	สูงกว่า					
กรุงเทพฯ หนองจอก	0.2	1,189.5	175.1	สูงกว่า	ฉะเชิงเทรา	0.4	601.3	97.4	สูงกว่า					
สนามบินดอนเมือง	ฝนเล็กน้อย	-	159.1	ต่ำกว่า	ฉะเชิงเทรา	0.4	601.3	97.4	สูงกว่า					
ปาร์ก	ไม่มีฝน	-	81.0	ต่ำกว่า	ฉะเชิงเทรา	0.4	601.3	97.4	สูงกว่า					
ราชบุรี	-	500.1	190.5	ต่ำกว่า	ฉะเชิงเทรา	0.4	601.3	97.4	สูงกว่า					

สัญลักษณ์ ***ไม่มีข้อมูล - ยังไม่ได้รับรายงาน/ไม่มีข้อมูล/ไม่มีฝน

หมายเหตุ ได้รับรายงานเพิ่มเติมโดยการบันทึกของเจ้าหน้าที่เป็นรายวัน ณ เวลา 07:00 น.

ปริมาณฝนสูงสุดเท่ากับ 172.2 มม. ที่ อุบลราชธานี สกษ. ต.ท่าช้าง อ.สว่างวีระวงศ์ จ.อุบลราชธานี

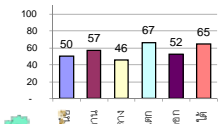
รายงานสรุปสภาพน้ำในอ่างเก็บน้ำขนาดใหญ่และขนาดกลาง

รายงานสถานการณ์ ณ วันที่ 26 กรกฎาคม 2560

ปริมาณน้ำในอ่างที่ใช้การได้ในสัปดาห์นี้ + มากกว่า / - น้อยกว่า / สัปดาห์ก่อน 1,404.87 ล้าน ลบ.ม.

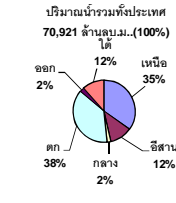
สรุปสถานการณ์ปริมาณน้ำในอ่างเก็บน้ำที่ใช้ในกิจกรรมทั่วประเทศ น้อยกว่าปริมาณน้ำไหลเข้าอ่าง เมื่อเทียบกับสัปดาห์ที่ผ่านมา สถานการณ์อยู่ระหว่างเก็บกักน้ำ

% ปริมาณน้ำรวมแต่ละภาคปัจจุบัน



สรุปสถานการณ์ปริมาณน้ำในอ่างฯ

คงที่	4	อ่าง
ลดลง	10	อ่าง
เพิ่มขึ้น	24	อ่าง



เปรียบเทียบปริมาณน้ำรวมทั่วประเทศ ปัจจุบัน กับ ปี 60 และ ปี 59

วันที่ 26 กรกฎาคม 2560 เท่ากับ 41,762 ล้าน ลบ.ม. หรือ เท่ากับ 59%

วันที่ 26 กรกฎาคม 2559 เท่ากับ 32,413 ล้าน ลบ.ม. หรือ เท่ากับ 46%

ภาค	สถานการณ์ปริมาณน้ำในอ่าง				ปริมาณน้ำเปลี่ยนแปลง (ล้าน ม.³)	สถานะ
	ลดลง (แห่ง)	คงที่ (แห่ง)	เพิ่มขึ้น (แห่ง)	รวม (แห่ง)		
ภาคเหนือ	1	1	5	7	634.00	ปริมาณน้ำในอ่างเก็บน้ำเพิ่มขึ้น
ภาคตะวันออกเฉียงเหนือ	3	3	6	12	272.00	ปริมาณน้ำในอ่างเก็บน้ำเพิ่มขึ้น
ภาคกลาง	3	-	-	3	-55.00	ปริมาณน้ำในอ่างเก็บน้ำลดลง
ภาคตะวันออก	-	-	2	2	509.00	ปริมาณน้ำในอ่างเก็บน้ำเพิ่มขึ้น
ภาคตะวันออก	1	-	9	10	55.87	ปริมาณน้ำในอ่างเก็บน้ำเพิ่มขึ้น
ภาคใต้	2	-	2	4	-11.00	ปริมาณน้ำในอ่างเก็บน้ำลดลง
รวมทั้งประเทศ	10	4	24	38	1404.87	ปริมาณน้ำในอ่างเก็บน้ำเพิ่มขึ้น

ภาค	อ่างเก็บน้ำ	ความจุที่รับกัก (ล้าน ม.³)	ปริมาณน้ำที่ใช้งานได้จริง (ล้าน ม.³)	ปริมาณน้ำในอ่าง (ล้าน ม.³)	%	ปัจจุบัน วันที่ 26 กรกฎาคม 2560				สัปดาห์ก่อน วันที่ 20 กรกฎาคม 2560				ปริมาณน้ำ + เพิ่มขึ้น - ลดลง (ล้าน ม.³)	สถานการณ์ในอ่าง		
						ปริมาณน้ำรวม		ปริมาณน้ำใช้การได้จริง		ปริมาณน้ำรวม		ปริมาณน้ำใช้การได้จริง					
						ปริมาณน้ำรวม (ล้าน ม.³)	%	ปริมาณน้ำใช้การได้จริง (ล้าน ม.³)	%	ปริมาณน้ำรวม (ล้าน ม.³)	%	ปริมาณน้ำใช้การได้จริง (ล้าน ม.³)	%				
ภาคเหนือ (7)																	
1	ภูมิพล (2)	ดาก	13,462	3,800	9,662	4,187	31%	6,260	47%	2,460	18%	6,079	45%	2,279	17%	181.00	เพิ่มขึ้น
2	สิริกิติ์ (2)	อุดรดิตถ์	9,510	2,850	6,660	3,983	42%	5,263	55%	2,413	25%	4,903	52%	2,053	22%	360.00	เพิ่มขึ้น
3	แม่จัน	เชียงใหม่	265	12	253	58	22%	120	45%	108	41%	106	40%	94	35%	14.00	เพิ่มขึ้น
4	แมกวง	เชียงใหม่	263	14	249	43	16%	48	18%	34	13%	48	18%	34	13%	-	คงที่
5	กัวลม	ลำปาง	106	3	103	40	38%	57	54%	54	51%	69	65%	66	62%	-12.00	ลดลง
6	กัวลอม	ลำปาง	170	6	164	46	27%	134	79%	128	75%	123	72%	117	69%	11.00	เพิ่มขึ้น
7	คเวหน้อย	พิษณุโลก	939	43	896	407	43%	565	60%	522	56%	485	52%	442	47%	80.00	เพิ่มขึ้น
รวมภาคเหนือ 34.85%																	
ภาคตะวันออกเฉียงเหนือ (12)																	
8	ห้วยหลวง	อุดรธานี	136	7	129	31	23%	70	51%	63	46%	71	52%	64	47%	-1.00	ลดลง
9	น้ำจืด	สกลนคร	520	45	475	163	31%	426	82%	381	73%	400	77%	355	68%	26.00	เพิ่มขึ้น
10	น้ำพอง (2)	สกลนคร	165	8	157	30	18%	99	60%	91	55%	91	55%	83	50%	8.00	เพิ่มขึ้น
11	จำปาศักดิ์	ชัยภูมิ	164	37	127	57	35%	88	54%	51	31%	88	54%	51	31%	-	คงที่
12	อุบลรัตน์ (2)	ขอนแก่น	2,431	581	1,850	576	24%	1,304	54%	723	30%	1,309	54%	728	30%	-5.00	ลดลง
13	ลำปาว	กาฬสินธุ์	1,980	100	1,880	526	27%	1,143	58%	1,043	53%	1,032	52%	932	47%	111.00	เพิ่มขึ้น
14	ลำคอง	นครราชสีมา	314	22	292	61	19%	81	26%	59	19%	80	25%	58	18%	1.00	เพิ่มขึ้น
15	ลำพระเพลิง	นครราชสีมา	155	1	154	22	14%	87	56%	86	55%	94	61%	93	60%	-7.00	ลดลง
16	มูลขาม	นครราชสีมา	141	7	134	31	22%	69	49%	62	44%	69	49%	62	44%	-	คงที่
17	ลำแจะ	นครราชสีมา	275	7	268	44	16%	143	52%	136	49%	134	49%	127	46%	9.00	เพิ่มขึ้น
18	ลำนางรอง	บุรีรัมย์	121	3	118	58	48%	77	64%	74	61%	77	64%	74	61%	-	คงที่
19	สิรินธร (2)	อุบลราชธานี	1,966	831	1,135	1,041	53%	1,200	61%	369	19%	1,070	54%	239	12%	130.00	เพิ่มขึ้น
รวมภาคตะวันออกเฉียงเหนือ 11.80%																	
ภาคกลาง (3)																	
20	ป่าสักชลสิทธิ์	ลพบุรี	960	3	957	310	32%	341	36%	338	35%	389	41%	386	40%	-48.00	ลดลง
21	ห้วยเสลา	อุทัยธานี	160	17	143	42	26%	118	74%	101	63%	121	76%	104	65%	-3.00	ลดลง
22	กรมเสี้ยว	สุพรรณบุรี	240	40	200	68	28%	165	69%	125	52%	169	70%	129	54%	-4.00	ลดลง
รวมภาคกลาง 1.92%																	
ภาคตะวันออก (2)																	
23	ศรีนครินทร์ (2)	กาญจนบุรี	17,745	10,265	7,480	11,509	65%	12,861	72%	2,596	15%	12,728	72%	2,463	14%	133.00	เพิ่มขึ้น
24	วชิราลงกรณ (2)	กาญจนบุรี	8,860	3,012	5,848	3,798	43%	4,871	55%	1,859	21%	4,495	51%	1,483	17%	376.00	เพิ่มขึ้น
รวมภาคตะวันออก 37.51%																	
ภาคตะวันออก (6+4)																	
25	ขุนด่าน	นครนายก	224	5.00	219	80	36%	92	41%	87	39%	85	38%	80	36%	7.00	เพิ่มขึ้น
26	คลองลี้	ฉะเชิงเทรา	420	30.00	390	85	20%	169	40%	139	33%	152	36%	122	29%	17.00	เพิ่มขึ้น
27	บางพระ (3)	ชลบุรี	117	12.00	105	21	18%	83	71%	71	61%	78	67%	66	56%	5.00	เพิ่มขึ้น
28	หนองปลาไหล (3)	ระยอง	164	13.75	150	56	34%	131	80%	117	72%	127	78%	113	69%	4.00	เพิ่มขึ้น
29	ประแสร์ (3)	ระยอง	295	20.00	275	132	45%	150	51%	130	44%	142	48%	122	41%	8.00	เพิ่มขึ้น
30	มาบประชัน (3)	ระยอง	17	0.72	16	6	35%	9	56%	9	52%	9	55%	8.43	51%	0.21	เพิ่มขึ้น
31	หนองค้อ (3)	ระยอง	21	1.00	20	3	16%	16	74%	15	69%	13	63%	12.38	58%	2.44	เพิ่มขึ้น
32	ดอกกราม (3)	ระยอง	79	3.00	76	16	21%	64	80%	61	76%	63	79%	59.52	75%	1.22	เพิ่มขึ้น
33	คลองใหญ่ (3)	ระยอง	45	3.00	42	30	67%	31	68%	28	61%	37	81%	33.91	75%	-6.00	ลดลง
34	นคมสินธุรจินดา	ปราจีนบุรี	295	19.00	276	23	8%	133	45%	114	39%	116	39%	97.00	33%	17.00	เพิ่มขึ้น
รวมภาคตะวันออก 2.37%																	
ภาคใต้ (4)																	
35	แก่งกระจาน	เพชรบุรี	710	65	645	211	30%	306	43%	241	34%	292	41%	227	32%	14.00	เพิ่มขึ้น
36	ปราณบุรี	ประจวบคีรีขันธ์	391	18	373	49	13%	183	47%	165	42%	178	46%	160	41%	5.00	เพิ่มขึ้น
37	รัชชประภา (2)	สุราษฎร์ธานี	5,639	1,352	4,287	4,071	72%	3,933	70%	2,581	46%	3,939	70%	2,587	46%	-6.00	ลดลง
38	บางยาง (2)	ยะลา	1,454	276	1,178	497	34%	873	60%	597	41%	897	62%	621	43%	-24.00	ลดลง
รวมภาคใต้ 11.55%																	
รวมทั้งประเทศ 100% (38)																	

หมายเหตุ :

- อ่างเก็บน้ำขนาดใหญ่ หมายถึง อ่างเก็บน้ำที่มีความจุตั้งแต่ 100 ล้าน ลบ.ม. ขึ้นไป
- เป็นอ่างเก็บน้ำอยู่ในความรับผิดชอบของการไฟฟ้าฝ่ายผลิตแห่งประเทศไทย (10) นอกนั้นอยู่ในความรับผิดชอบของกรมชลประทาน (28)
- เป็นอ่างเก็บน้ำขนาดกลางที่มีความสำคัญต่อการอุตสาหกรรมและการประปา ของลุ่มน้ำชายฝั่งทะเลตะวันออก
- ที่มา : กรมชลประทาน และการไฟฟ้าฝ่ายผลิตแห่งประเทศไทย
- จังหวัดที่มีอ่างเก็บน้ำขนาดใหญ่มีจำนวน 26 จังหวัด ไม่มี 50 จังหวัด

รณ. หมายถึง ระดับเก็บกักของอ่าง

ที่มาข้อมูล : ตารางสรุปสภาพน้ำในอ่างเก็บน้ำขนาดใหญ่ทั่วประเทศ และตารางสรุปสภาพน้ำในอ่างเก็บน้ำภาคตะวันออก กรมชลประทาน

ศูนย์เฝ้าระวังสถานการณ์ภาคใต้ กรมทรัพยากรน้ำ

ศูนย์เฝ้าระวังสถานการณ์ภาคเหนือ กรมทรัพยากรน้ำ

ลำดับของเขื่อนตามความจุ

1.ศรีนครินทร์ 2.ภูมิพล 3.สิริกิติ์ 4.วชิราลงกรณ 5.รัชชประภา 6.ลุมพินี 7.สิรินธร 8.บางยาง 9.ลำปาว 10.ป่าสัก

ลำดับของเขื่อนตามปริมาณน้ำใช้การได้

1.ภูมิพล 2.ศรีนครินทร์ 3.สิริกิติ์ 4.วชิราลงกรณ 5.รัชชประภา 6.ลำปาว 7.ลุมพินี 8.บางยาง 9.สิรินธร 10.ป่าสัก

'เซินกา'เคลื่อนเข้าไทยวันนี้ 'อีสาน-เหนือ-ตอ.'มีฝนหนัก

กรมอุตุนิยมวิทยา พยากรณ์อากาศ ๒๔ ชั่วโมงข้างหน้าว่า ประเทศไทยตอนบนมีฝนตกเป็นบริเวณกว้างกับมีฝนตกหนักถึงหนักมากหลายพื้นที่ในภาคตะวันออกเฉียงเหนือ ภาคเหนือ และภาคตะวันออก ขอให้ประชาชนบริเวณดังกล่าวระวังอันตรายจากฝนตกหนักและฝนที่ตกสะสมไว้ด้วย สำหรับภาคใต้มีฝนเพิ่มขึ้นและมีฝนตกหนักบางพื้นที่ ส่วนทะเลอันดามันและอ่าวไทยตอนบนคลื่นสูง ๒-๓ เมตร ชาวเรือควรเดินเรือด้วยความระมัดระวังและเรือเล็กควรงดออกจากฝั่งจนถึงวันที่ ๒๙ กรกฎาคม ๒๕๖๐ นี้

พยากรณ์อากาศสำหรับประเทศไทย ตั้งแต่ ๖.๐๐ น.วันนี้ถึง ๖.๐๐ น.วันพรุ่งนี้

ภาคเหนือ มีฝนตกเป็นบริเวณกว้าง และมีฝนตกหนักถึงหนักมากบางแห่ง บริเวณจังหวัดแม่ฮ่องสอน เชียงใหม่ เชียงราย ลำพูน ลำปาง พะเยา แพร่ น่าน อุตรดิตถ์ สุโขทัย ตาก กำแพงเพชร พิษณุโลก พิจิตร และเพชรบูรณ์ อุณหภูมิต่ำสุด ๒๒-๒๔ องศาเซลเซียส อุณหภูมิสูงสุด ๒๙-๓๓ องศาเซลเซียส ลมตะวันตกเฉียงใต้ ความเร็ว ๑๐-๒๕ กม./ชม.

ภาคตะวันออกเฉียงเหนือ มีฝนตกเป็นบริเวณกว้าง และมีฝนตกหนักถึงหนักมากบางแห่ง บริเวณจังหวัดเลย หนองคาย บึงกาฬ อุดรธานี หนองบัวลำภู ขอนแก่น สกลนคร นครพนม มุกดาหาร มหาสารคาม ร้อยเอ็ด กาฬสินธุ์ ชัยภูมิ นครราชสีมา บุรีรัมย์ สุรินทร์ ศรีสะเกษ ยโสธร อำนาจเจริญ และอุบลราชธานี อุณหภูมิต่ำสุด ๒๓-๒๔ องศาเซลเซียส อุณหภูมิสูงสุด ๒๘-๓๒ องศาเซลเซียส ลมตะวันตกเฉียงใต้ ความเร็ว ๑๐-๓๐ กม./ชม.

ภาคกลาง มีฝนฟ้าคะนอง ร้อยละ ๗๐ ของพื้นที่ และมีฝนตกหนักบางแห่ง บริเวณจังหวัดลพบุรี สระบุรี นครสวรรค์ ชัยนาท และอุทัยธานี อุณหภูมิต่ำสุด ๒๓-๒๔ องศาเซลเซียส อุณหภูมิสูงสุด ๓๒-๓๓ องศาเซลเซียส ลมตะวันตกเฉียงใต้ ความเร็ว ๑๐-๓๐ กม./ชม.

ภาคตะวันออก มีฝนฟ้าคะนอง ร้อยละ ๘๐ ของพื้นที่ และมีฝนตกหนักถึงหนักมากบางแห่ง บริเวณจังหวัดปราจีนบุรี สระแก้ว ชลบุรี ระยอง จันทบุรี และตราด อุณหภูมิต่ำสุด ๒๓-๒๔ องศาเซลเซียส อุณหภูมิสูงสุด ๒๙-๓๒ องศาเซลเซียส ลมตะวันตกเฉียงใต้ ความเร็ว ๒๐-๓๕ กม./ชม. ทะเลมีคลื่นสูงประมาณ ๒ เมตร ส่วนบริเวณที่มีฝนฟ้าคะนองคลื่นสูงมากกว่า ๒ เมตร

ภาคใต้ (ฝั่งตะวันออก) มีเมฆเป็นส่วนมาก กับมีฝนฟ้าคะนอง ร้อยละ ๗๐ ของพื้นที่ และมีฝนตกหนักบางแห่ง บริเวณจังหวัดเพชรบุรี ประจวบคีรีขันธ์ และชุมพร อุณหภูมิต่ำสุด ๒๓-๒๕ องศาเซลเซียส อุณหภูมิสูงสุด ๓๒-๓๔ องศาเซลเซียส ลมตะวันตกเฉียงใต้ ความเร็ว ๑๕-๓๕ กม./ชม. ทะเลมีคลื่นสูง ๑-๒ เมตร ห่างฝั่งคลื่นสูงประมาณ ๒ เมตร

ภาคใต้ (ฝั่งตะวันตก) มีเมฆเป็นส่วนมาก กับมีฝนฟ้าคะนอง ร้อยละ ๗๐ ของพื้นที่ และมีฝนตกหนักบางแห่ง ส่วนมากบริเวณจังหวัดระนอง และพังงา อุณหภูมิต่ำสุด ๒๒-๒๔ องศาเซลเซียส อุณหภูมิสูงสุด ๓๑-๓๔ องศาเซลเซียส ตั้งแต่จังหวัดภูเก็ตขึ้นมา: ลมตะวันตกเฉียงใต้ ความเร็ว ๒๐-๔๐ กม./ชม. ทะเลมีคลื่นสูง ๒-๓ เมตร บริเวณที่มีฝนฟ้าคะนองคลื่นสูงมากกว่า ๓ เมตร ตั้งแต่จังหวัดกระบี่ลงไป: ลมตะวันตกเฉียงใต้ ความเร็ว ๑๕-๓๕ กม./ชม. ทะเลมีคลื่นสูง ๑-๒ เมตร บริเวณที่มีฝนฟ้าคะนองคลื่นสูงมากกว่า ๒ เมตร

กรุงเทพมหานครและปริมณฑล มีฝนฟ้าคะนอง ร้อยละ ๗๐ ของพื้นที่ และมีฝนตกหนักบางแห่ง อุณหภูมิต่ำสุด ๒๕-๒๖ องศาเซลเซียส อุณหภูมิสูงสุด ๓๑-๓๔ องศาเซลเซียส ลมตะวันตกเฉียงใต้ ความเร็ว ๑๕-๓๐ กม./

เชียงรายยังท่วมหนักบางจุดสูงครึ่งเมตร-คาค ๓ วันทุเลา

สถานการณ์น้ำท่วมเชียงรายเริ่มคลี่คลาย ขณะ อ.เมือง ยังอ่วม บางจุดน้ำสูงเกือบครึ่งเมตร คาคหากฝนไม่เพิ่ม ๒-๓ วันกลับสู่ภาวะปกติ

นายสว่าง ม่อมดี หัวหน้าสำนักงานป้องกันและบรรเทาสาธารณภัยจังหวัดเชียงราย เปิดเผยกับสำนักข่าวไอ.เอ็น.เอ็น.ว่า ขณะนี้ในพื้นที่ปริมาณฝนลดน้อยลงแล้ว ทำให้สถานการณ์อุทกภัยในภาพรวมดีขึ้น โดยอุทกภัยครั้งนี้ยังไม่ได้รับรายงานในเรื่องของการบาดเจ็บหรือเสียชีวิต ส่วนใหญ่จะกระทบกับพื้นที่เกษตร ของประชาชนเป็นหลัก โดยเฉพาะ อ.เมืองเชียงราย ที่ระดับน้ำในลำน้ำแม่กรณ์ซึ่งไหลผ่าน อ.เมือง เอ่อจนล้นตลิ่งบางจุด ส่งผลให้ยังคงมีน้ำท่วมขังอยู่ในบางพื้นที่ บางจุดระดับน้ำยังสูง ๔๐-๕๐ ซม. แต่มีแนวโน้มลดลงต่อเนื่อง ซึ่งคาดว่าถ้าไม่มีฝนลงมาเพิ่มสถานการณ์จะคลี่คลายกลับสู่ภาวะปกติได้ใน ๒-๓ วันนี้ ส่วนที่ อ.แม่ฟ้าหลวง เหตุดินภูเขาสไลด์ปิดทับถนน หมายเลข ๑๑๔๙ ทางขึ้นพระธาตุดอยตุงนั้น ทางเจ้าหน้าที่กรมทางหลวง ได้ซ่อมแซม และเปิดทางให้สัญจรผ่านไปมาได้แล้ว



ทั้งนี้ ทางสำนักงานป้องกันและบรรเทาสาธารณภัยจังหวัดเชียงราย ได้ประกาศแจ้งเตือนให้ทุกอำเภอเตรียมความพร้อมรับมือสถานการณ์แล้ว โดยเฉพาะปัญหาเรื่องน้ำท่วมฉับพลัน น้ำป่าไหลหลาก ที่อาจจะเกิดขึ้นเนื่องจากอิทธิพลของ พายุโซนร้อน "เซินกา" (ไอ เอ็น เอ็น)

ฝนถล่มแพร่ทำน้ำท่วมอ.เด่นชัย ๑ ม.ถนนพัง ๑ แห่ง

เกิดฝนถล่มแพร่ ทำน้ำท่วมบ้าน ชาว อ.เด่นชัย สูง ๑ เมตร ขณะถนนถูกเซาะเป็นโพรง ๑ แห่ง จนท.เร่งสำรวจช่วยเหลือ ไม่มีรายงานว่ามีพื้นที่การเกษตรได้รับผลกระทบจากเหตุการณ์ดังกล่าว

นายอิสรา สุขแจ่มใส นายอำเภอเด่นชัย จ.แพร่ เปิดเผยกับสำนักข่าว ไอ.เอ็น.เอ็น. ว่า หลังเกิดฝนตกต่อเนื่อง ส่งผลให้มีปริมาณน้ำสะสมภายในฝายชะลอน้ำ ที่ทางอำเภอจัดสร้างขึ้นไว้สำหรับรองรับน้ำให้ชาวบ้านได้ใช้ในฤดูแล้ง เพิ่มสูงขึ้น จนเอ่อล้นเข้าท่วมบ้านเรือนประชาชน ในพื้นที่บ้านปากปาน ต.ไพร่ย่อย อ.เด่นชัย เมื่อช่วงเช้ามืดที่ผ่านมา จากการตรวจสอบพบระดับน้ำบริเวณจุดต่ำสุดมีความสูงถึง ๑ เมตร หรือประมาณช่วงอก โดยเจ้าหน้าที่ต้องทำการตัดกระแสไฟฟ้า เพื่อป้องกันอันตราย

ซึ่งล่าสุด พบว่าสถานการณ์กลับเข้าสู่ภาวะปกติแล้ว และ องค์การปกครองส่วนท้องถิ่นกำลังเร่งสำรวจความเสียหายเบื้องต้น คาดว่าน่าจะมีไม่ต่ำกว่า ๑๐ หลังคาเรือน ขณะที่ปัจจุบัน ชาวบ้านอยู่ระหว่างทำความสะอาดบ้านเรือนของตนเอง ส่วนความเสียหายที่เกิดขึ้นนั้นมีลักษณะไม่รุนแรงคือตัวบ้านไม่ได้รับความเสียหาย เพราะเป็นน้ำหลากผ่านเท่านั้น แต่อาจมีเครื่องใช้ไฟฟ้า หรือ อุปกรณ์ในครัวเรือนที่ได้รับผลกระทบ นอกจากนี้ยังพบว่าถนนทางเข้าหมู่บ้านก็ได้ถูกน้ำกัดเซาะเป็นโพรงเช่นกัน ซึ่งทันทีที่สถานการณ์คลี่คลาย เจ้าหน้าที่จะเร่งเข้าไปดำเนินการซ่อมแซมต่อไป สำหรับสาเหตุที่ทำให้น้ำเอ่อล้นฝายนั้นมาจากปริมาณฝนที่ตกลงมามาก ประกอบกับมีเศษขยะกีดขวางช่องระบายน้ำ จึงทำให้น้ำระบายได้ไม่สะดวก อย่างไรก็ตามขณะนี้ยังไม่มีรายงานว่ามีพื้นที่การเกษตรได้รับผลกระทบจากเหตุการณ์ดังกล่าว (ไอ เอ็น เอ็น)

นครพนมฝนหนักน้ำโขงน่าห่วงห่างวิกฤติแค่ ๓ ม.

จ.นครพนมฝนตกหนักระดับน้ำโขงยังน่าห่วง ห่างจากจุดวิกฤติ แค่ ๓ เมตร เริ่มส่งผลให้ลำน้ำสาขาสายหลัก เริ่มมีปัญหาเอ่อล้น เร่งเปิดประตูระบายน้ำ

ที่ จ.นครพนม ระดับน้ำโขงยังคงน่าเป็นห่วง อยู่ที่ระดับประมาณ ๑๐ เมตร ห่างจากจุดวิกฤติประมาณ ๓ เมตร คือที่ ระดับประมาณ ๑๓ เมตร เริ่มส่งผลให้ลำน้ำสาขาสายหลัก เริ่มมีปัญหาเอ่อล้น ไม่สามารถไหลลงสู่น้ำโขงได้ เนื่องจากมีปริมาณน้ำสูง โดยเฉพาะลำน้ำก่ำ แม่น้ำสาขาสายหลักที่รองรับน้ำมาจากหนองหาน จ.สกลนคร ระยะทางยาวกว่า ๑๒๐ กิโลเมตร รับน้ำหนองหาน ผ่าน อ.โพธิ์น้ำแก้ว อ.โคกศรีสุพรรณ จ.สกลนคร ผ่านมายัง อ.นาแก อ.ธาตุพนม จ.นครพนม ก่อนลงสู่น้ำโขงที่ โครงการพัฒนาลุ่มน้ำก่ำตอนล่าง ตามแนวทางพระราชดำริ อ.ธาตุพนม จ.นครพนม เริ่มประสบปัญหาน้ำเอ่อท่วมพื้นที่การเกษตรนาข้าวแล้วบางส่วน เนื่องจากน้ำหนองหานเริ่มมีปริมาณเกินความจุ ๑๐๐ เปอร์เซ็นต์ หากมีฝนตกลงมาอย่างต่อเนื่อง จะส่งผลให้เกิดปัญหาน้ำเอ่อท่วมมากขึ้น ล่าสุดเจ้าหน้าที่เกี่ยวข้อง ลงพื้นที่ตรวจสอบประเมินสถานการณ์น้ำ บริเวณประตูน้ำก่ำ ช่วงสุดท้ายก่อนไหลลงสู่น้ำโขง ดำเนินการเร่งเปิดประตูระบายน้ำ จำนวน ๕ จุด ตามลำน้ำก่ำ พร้อมขอสนับสนุนจากกรมชลประทาน ระดมติดตั้งเครื่องผลักดันน้ำ บริเวณประตูระบายน้ำก่ำช่วงสุดท้าย เพื่อให้ปริมาณน้ำไหลลงสู่น้ำโขงได้มากที่สุด เพิ่มขึ้นเท่าตัว แก้ไขปัญหาน้ำหนองหานเอ่อล้น และสามารถรองรับน้ำได้อีกหากมีฝนตกหนักต่อเนื่อง (ไอ เอ็น เอ็น)

พิษ"เซินกา"ถล่มร้อยเอ็ดอ่วม! ฝนตกหนักมีน้ำท่วมขังสูง

ร้อยเอ็ดอ่วมเจอพิษพายุ "เซินกา" ที่เคลื่อนเข้าไทย ทำให้มีฝนตกหนักตั้งแต่เมื่อคืนที่ผ่านมาจนถึงขณะนี้ ในหลายพื้นที่ถนนหลายสายมีน้ำท่วมขังสูง ๓๐-๔๐ ซม. ชาวบ้านเร่งขนย้ายข้าวของขึ้นที่สูงเพื่อป้องกันความเสียหาย

พายุโซนร้อน "เซินกา" ที่อ่อนกำลังลงกลายเป็น "ดีเปรสชัน" และเคลื่อนตัวเข้าประเทศไทยวันนี้ ส่งผลให้ภาคอีสาน-เหนือ-ตะวันออก" มีฝนตกหนัก ผู้สื่อข่าวรายงานว่า ที่จ.ร้อยเอ็ด มีฝนตกหนักตั้งแต่เมื่อคืนที่ผ่านมาจนถึงขณะนี้ยังไม่มีที่ท่าจะหยุด ส่งผลให้ถนนหลายสายในตัวเมืองร้อยเอ็ดและอีกหลายพื้นที่มีน้ำเจิ่งนอง บางจุดน้ำท่วมขังรอการระบายสูงประมาณ ๓๐-๔๐ เซนติเมตร รถเล็กและรถจักรยานยนต์ สัญจรไปมาด้วยความยากลำบาก โดยเฉพาะอย่างยิ่งบริเวณถนนทางเข้าออกสถานี บขส.ร้อยเอ็ดซึ่งเป็นที่ต่ำ ส่วนตามบ้านเรือนประชาชนเร่งรีบขนย้ายสิ่งของขึ้นที่สูงเพื่อป้องกันความเสียหายแล้ว. (เดลินิวส์)

มุกดาหารฝนตกต่อเนื่อง-ปภ.ห่วงระดับน้ำโขงสูง

ฝนตกต่อเนื่องใน จ.มุกดาหาร ประกอบกับมีลมพายุแรงในพื้นที่ ปภ.ห่วงระดับน้ำโขงหวั่นปรับสูงขึ้นจนกระทบทำน้ำท่วมขังรอระบาย

เกิดฝนตกต่อเนื่อง ประกอบกับมีลมพายุแรงในพื้นที่ จ.มุกดาหาร ส่งผลให้ต้นไม้ขนาดใหญ่และเล็กบางส่วน ต้านทานแรงลมไม่ไหว หักโค่นลงมา เบื้องต้น นายสัญญาธวัชชัย รวีเหลือง หัวหน้าสำนักงานป้องกันและบรรเทาสาธารณภัยจังหวัดมุกดาหาร เปิดเผยกับสำนักข่าวไอ.เอ็น.เอ็น.ว่า ปัจจุบันใน จ.มุกดาหาร เกิดฝนตกต่อเนื่อง แต่ทั้งนี้ยังไม่มีรายงานพื้นที่ที่ได้รับผลกระทบจากปัญหาน้ำท่วมฉับพลัน หรือน้ำป่าไหลหลาก พบเพียงปัญหาต้นไม้หักโค่นเท่านั้น ซึ่งส่วนตัวแล้วตนกังวลเกี่ยวกับระดับแม่น้ำโขงที่เพิ่มสูงขึ้นจนอาจกระทบกับระบบการระบาย ซึ่งจะทำให้เกิดปัญหาน้ำท่วมขังรอระบายตามจุดต่างๆ มากกว่า

อย่างไรก็ตาม หลายฝ่ายยังคงติดตามเฝ้าระวังสถานการณ์อย่างต่อเนื่อง โดยเฉพาะปริมาณฝน รวมถึงระดับแม่น้ำโขงไปจนถึงวันที่ ๒๙ ก.ค. ๖๐ (ไอ เอ็น เอ็น)

ฝนถล่มทำน้ำหลากที่อุบลฯ ๑๓.๖๐.กระทบปช.กว่า ๑๐๐ หลัง

ฝนถล่มอุบลราชธานี ทำน้ำหลากท่วม อ.น้ำยืน สูง ๑ ม. กระทบชาวบ้านกว่า ๑๐๐ ครัวเรือน นายอำเภออุบลราชธานี ได้ประสานขอความร่วมมือจาก องค์การปกครองส่วนท้องถิ่น (อปท.) และ ทหาร ในการเข้าช่วยเหลือ

นายสิทธิพล เสงี่ยม หัวหน้าสำนักงานป้องกันและบรรเทาสาธารณภัย (ปภ.) จ.อุบลราชธานี เปิดเผยกับสำนักข่าวไอ.เอ็น.เอ็น.ว่า หลังอิทธิพลจากพายุ "ซินกา" พาดผ่านประเทศไทย ทำให้พื้นที่ภาคเหนือ รวมถึงภาคตะวันออกเฉียงเหนือ เกิดฝนตกต่อเนื่อง โดยพบว่าที่จ.อุบลราชธานี ตลอดช่วงคืนที่ผ่านมาได้มีฝนตกลงมาอย่างหนักทำให้มวลน้ำจากภูเขาซึ่งตั้งอยู่ทางด้านเหนือของ อ.น้ำยืน หลากผ่านลำคลอง เข้าท่วมถนนภายในหมู่บ้าน รวมถึงบ้านเรือนประชาชนบางส่วน ในพื้นที่บ้านศรีบุญเรือง ต.น้ำยืน อ.น้ำยืน วัดระดับความสูงประมาณ ๘๐ ซม. - ๑ ม. ส่งผลกระทบกับชาวบ้านกว่า ๑๐๐ ครัวเรือนล่าสุด นายอำเภออุบลราชธานีได้ประสานขอความร่วมมือจาก องค์การปกครองส่วนท้องถิ่น (อปท.) และ ทหาร ในการเข้าช่วยเหลือเบื้องต้น

พร้อมกันนี้ทางปภ. จ.อุบลราชธานี ยังได้จัดส่งเรือท้องแบน จำนวน ๔ ลำ สำหรับเข้าไปรับส่งชาวบ้านที่ต้องการอพยพหรือ เดินทางเข้าออกหมู่บ้าน เพราะ กระแสน้ำค่อนข้างเชี่ยวกรากและอยู่ในระดับสูง อย่างไรก็ตาม หากไม่มีฝนตกลงมาเพิ่มเติม ภายใน ๔ ชั่วโมง มวลน้ำดังกล่าวจะค่อยๆ ลดลง จนสามารถกลับเข้าสู่ภาวะปกติได้ภายในวันนี้ (ไอ เอ็น เอ็น)

ขป.๘ยันเขื่อน๕แห่งโคราชยังรับน้ำได้อีกมาก

สำนักงานชลประทานที่ ๘ ยันเขื่อน ๕ แห่งในโคราช ยังรับน้ำได้อีกมาก รอลุ้นพายุซินกา เต็มน้ำในเขื่อนลำตะคองที่ปัจจุบันเหลือแค่ ๒๕% เท่านั้น

นายชิตชนก สมประเสริฐ ผอ.สำนักงานชลประทานที่ ๘ นครราชสีมา เปิดเผยสถานการณ์น้ำในเขื่อนหลัก ในพื้นที่จังหวัดนครราชสีมาว่า ขณะนี้สถานการณ์น้ำในเขื่อนหลักทั้ง ๕ แห่ง ในจังหวัดนครราชสีมา มีเพียง ๓ เขื่อนที่มีปริมาณน้ำกักเก็บเกิน ๕๐% ประกอบไปด้วย เขื่อนลำพระเพลิง อ.ปักธงชัย ซึ่งข้อมูลวันนี้ (๒๕ ก.ค. ๖๐) วัดความจุกักเก็บน้ำได้ ๘๘.๕๐ ล้านลูกบาศก์เมตร คิดเป็นร้อยละ ๕๗.๑๐ ของความจุกักเก็บทั้งหมด ๑๕๕ ล้านลูกบาศก์เมตร, เขื่อนลำปลายมาศ อ.เสิงสาง มีปริมาณน้ำกักเก็บ ๕๗.๗๐ ล้านลูกบาศก์เมตร คิดเป็นร้อยละ ๕๘.๘๘ ของความจุกักเก็บทั้งหมด ๙๘ ล้านลูกบาศก์เมตร, เขื่อนลำแชะ อ.ครบุรี มีปริมาณน้ำกักเก็บ ๑๔๑.๕๓ ล้านลูกบาศก์เมตร คิดเป็นร้อยละ ๕๑.๔๗ ของความจุกักเก็บทั้งหมด ๒๗๕ ล้านลูกบาศก์เมตร ส่วนอีก ๒ เขื่อนหลัก มีปริมาณน้ำกักเก็บไม่ถึง ๕๐% ได้แก่ เขื่อนลำตะคอง อ.สีคิ้ว มีปริมาณน้ำกักเก็บอยู่แค่ ๘๐.๕๕ ล้านลูกบาศก์เมตร คิดเป็นร้อยละ ๒๕.๖๑ ของความจุกักเก็บทั้งหมด ๓๑๔ ล้านลูกบาศก์เมตร และเขื่อนมูลบน มีปริมาณน้ำกักเก็บอยู่ ๖๘.๘๔ ล้านลูกบาศก์เมตร คิดเป็นร้อยละ ๔๘.๘๙ ของความจุกักเก็บทั้งหมด ๑๔๑ ล้านลูกบาศก์เมตร

ดังนั้นสถานการณ์โดยภาพรวมของเขื่อนขนาดใหญ่ในจังหวัดนครราชสีมา ขณะนี้จึงยังสามารถรับน้ำได้อีกปริมาณมากถึงอย่างไรก็ตามทางสำนักงานชลประทานที่ ๘ ก็กำลังจับตาสถานการณ์ของพายุดีเปรสชันซินกา ซึ่งจะเข้ามาในประเทศไทยช่วงระหว่างวันที่ ๒๕-๒๙ กรกฎาคมนี้ หากโชคดีก็จะมีฝนตกลงมาเติมน้ำได้เกิน ๕๐% ทุกเขื่อน โดยทางชลประทานตั้งเป้าไว้ว่าสิ้นเดือนกันยายนนี้ เขื่อนทั้งหมด จะมีปริมาณน้ำไม่ต่ำกว่า ๗๐% (ไอ เอ็น เอ็น)



ชลประทานจังหวัดเร่งระบายน้ำ เพื่อรองรับน้ำฝนที่ตกมาอย่างหนัก

ชลประทานจังหวัดจันทบุรี เปิดประตูระบายน้ำคลองวังโตนด และคลองภักดีรำไพ เพื่อเร่งระบายน้ำให้ไหลลงสู่ทะเล เพื่อรองรับปริมาณฝนที่จะตกลงมาใหม่ และเพื่อป้องกันน้ำท่วมในพื้นที่จังหวัดจันทบุรี หลังพบว่าน้ำในคลองมีปริมาณน้ำเพิ่มสูงขึ้นอย่างต่อเนื่อง

ผู้สื่อข่าวได้ลงพื้นที่ไปสำรวจคลองวังโตนด อำเภอกาบัง และคลองภักดีรำไพ อำเภอมะนิ จังหวัดจันทบุรี พบว่า ทั้ง ๒ คลองมีปริมาณน้ำเพิ่มสูงขึ้นอย่างต่อเนื่อง ทำให้ทางชลประทานจังหวัดจันทบุรี ต้องมีการเปิดประตูระบายน้ำทั้ง ๕ บาน ของคลองวังโตนด และประตูระบายน้ำคลองภักดีรำไพ เพื่อเร่งพร่องน้ำให้ไหลลงสู่ทะเลให้มากที่สุด เนื่องจากในช่วงนี้ในพื้นที่จังหวัดจันทบุรี มีฝนตกลงมาอย่างต่อเนื่อง และเพื่อเป็นการรองรับปริมาณฝนที่จะตกลงมาใหม่ เพื่อป้องกันน้ำท่วมในพื้นที่จังหวัดจันทบุรี

ในเรื่องนี้ นายโสภณ หอยสังข์ นายช่างโครงการชลประทานจังหวัดจันทบุรี และรับผิดชอบดูแลประตูระบายน้ำวังโตนด กล่าวว่า จากปริมาณฝนที่ตกต่อเนื่องทำให้มีปริมาณน้ำในแม่น้ำจันทบุรี และคลองวังโตนด มีปริมาณน้ำมาก แต่ยังอยู่ในสถานการณ์ที่รับมือได้ ซึ่งในลุ่มน้ำวังโตนด มีปริมาณฝนตกมาก ซึ่งถือว่าเป็นฝนที่ตกหนัก แต่ตกหนักในพื้นที่ตอนกลางของทางทะเล ในเบื้องต้นทางชลประทานจังหวัดจันทบุรี ได้เปิดประตูระบายน้ำคลองวังโตนด ทั้ง ๕ บาน เพื่อเร่งพร่องน้ำให้ไหลลงสู่ทะเลให้มากที่สุด โดยได้มีการพร่องน้ำออกในแต่ละวันถึง ๗๐๐ ลูกบาศก์เมตร เพื่อเป็นการรองรับต่อปริมาณฝนที่จะตกหนักในช่วง ๑-๒ วันนี้ และเพื่อป้องกันน้ำท่วมในพื้นที่จังหวัดจันทบุรี อีกด้วย (ผู้จัดการ)

ตีเปรสชั่น เขินกา สุดฤทธิ์สุดเดช ภาคกลาง-ภาคใต้ลาวจมน้ำหลายจุด

เกิดฝนตกกินอาณาบริเวณกว้าง ในหลายแขวงภาคกลางและภาคใต้ของลาว วันอังคาร ๒๕ ก.ค.ที่ผ่านมา รวมทั้งอุทกภัยซึ่งน้ำเจิ่งนองท่วมถนนหนทาง น้ำไหลป่าเข้าท่วมบ้านราษฎร ขณะที่ทางการออกเตือน ให้ระวังการดำเนินชีวิตประจำวัน และ ให้อยู่ห่างจากลำน้ำลำธาร ที่อาจไหลเอ่อล้น เกิดน้ำท่วมฉับพลัน มีรายงานเรื่องนี้ในเว็บไซต์ และ เพชบุ๊กข่าวภาษาลาวหลายแห่ง ในตอนค่ำวันเดียวกัน

ตามรายงานของหนังสือพิมพ์ปะเตลลาว ซึ่งเป็นเวอร์ชันออนไลน์โดยสำนักข่าวของทางการ ฝนตกในหลายแขวงภาคกลางและภาคใต้ ตั้งแต่ตอนเช้าวันอังคาร ซึ่งเป็นช่วงเวลาที่พายุโซนร้อนเขินกา ยังอยู่ห่างจากชายฝั่งเวียดนามในทะเลจีนใต้ ฝนตกหนักขึ้นอีกในช่วงบ่าย (เมื่อพายุเคลื่อนตัวเข้าใกล้ชายฝั่งมากขึ้น)

สำนักอื่นๆ ก็เช่นกัน ต่างรายงานอ้าง "นักข่าวท้องถิ่น" ในแขวงอัตตะปือ เซกอง สาละวัน จำปาสัก และ สหวันนะเขตเกี่ยวกับฝนตกหนักในท้องที่ต่างๆ ในตอนบ่ายและค่ำที่ผ่านมา ขณะที่พายุโซนร้อนลูกนี้ พัดขึ้นฝั่งเวียดนาม ในเขตรอยต่อ จ.กว๋างบิ่ง (Quảng Bình/กว๋างบิ่ง) กับ จ.เหงะอาน (Nghệ An) ในภาคกลางตอนบนของประเทศ เกิดน้ำท่วมในหลายตัวเมือง รวมทั้งกรุงเวียงจันทน์ กับ จ.เถียนเทียนเหว (Thiên Thiën - Hué) ด้วย

เมื่อเคลื่อนเข้าถึงฝั่ง พายุลูกนี้ได้อ่อนกำลังลงเป็นตีเปรสชั่น และ เคลื่อนตัวเข้าในแนวตะวันออก-ตะวันตก ข้ามเข้าสู่ดินแดนลาว ในแถบแขวงภาคกลาง ตั้งแต่สหวันนะเขต ลงไปจนถึงจำ-ปาสักและอัตตะปือ ทางตอนใต้สุด

ภาพที่แชร์กันในเพชบุ๊กตอนค่ำวันนี้ แสดงให้เห็นน้ำท่วมในเขตเมืองปากเซ แขวงจำปาสัก น้ำท่วมสูงตามท้องถนน ซึ่งหนังสือพิมพ์ปะเตลลาวกล่าวว่า สร้างปัญหาให้แก่การสัญจรไปมาของประชาชน นอกจากนั้นน้ำยังไหลป่าเข้าบ้านเรือนของราษฎรในหมู่บ้านแห่งหนึ่งอีกด้วย แต่ยังไม่มีความเสียหายต่อชีวิตและทรัพย์สินใดๆ ในขณะนี้ (ผู้จัดการ)

ชลประทาน ๑๒ ตั้งเครื่องสูบน้ำช่วยนาข้าวหมื่นไร่ รับมือพายุเขินกา

ชลประทาน ๑๒ ตั้งเครื่องสูบน้ำช่วยนาข้าวหมื่นไร่ รับมือพายุเขินกา ลดระดับน้ำเหนือเขื่อนเจ้าพระยา รอรับน้ำหลากระลอกใหม่ที่จะมาในอีก ๗ วันข้างหน้า

นายสุชาติ เจริญศรี ผู้อำนวยการสำนักงานชลประทานที่ ๑๒ เขื่อนเจ้าพระยา จ.ชัยนาท เปิดเผยว่า สำนักงานชลประทานที่ ๑๒ ได้นำเครื่องสูบน้ำขนาด ๘ นิ้ว จำนวน ๙ เครื่อง และเครื่องสูบน้ำขนาด ๑๒ นิ้ว จำนวน ๘ เครื่อง รวมเป็น ๑๗ เครื่อง ไปติดตั้งในพื้นที่ ต.สรรพยา ต.โพธิ์งามดำตก อ.สรรพยา และ ต.ห้วยกรดพัฒนา อ.สรรคบุรี จ.ชัยนาท เพื่อช่วยสูบน้ำฝนที่ท่วมขังในนาข้าว ระบายออกสู่แม่น้ำเจ้าพระยา ช่วยเหลือนาข้าวจำนวนกว่า ๑๐,๐๐๐ ไร่ที่กำลังตั้งท้องใกล้เก็บเกี่ยวไม่ได้รับความเสียหายจากอิทธิพลของพายุเขินกา



ส่วนสถานการณ์แม่น้ำเจ้าพระยา ได้เร่งพร่องน้ำโดยลดระดับน้ำเหนือเขื่อนเจ้าพระยา ที่ อ.เมืองชัยนาท ลงมาอยู่ที่ระดับ ๑๕.๕๐ เมตร (รทก) เพื่อให้สามารถเพิ่มระดับน้ำได้อีก ๑.๕๐ เมตร รongรับน้ำหลากระลอกใหม่ที่จะมาในอีก ๗ วันข้างหน้า และได้เพิ่มการระบายน้ำท้ายเขื่อนเจ้าพระยา จาก ๑,๑๙๗ ลูกบาศก์เมตรต่อวินาที เป็น ๑,๒๒๒ ลูกบาศก์เมตรต่อวินาที ระดับน้ำท้ายเขื่อน ที่ อ.สรรพยา อยู่ที่ระดับ ๑๒.๗๓ เมตร สูงขึ้นจากเมื่อวาน ๙ เซนติเมตร

อย่างไรก็ตาม เขื่อนเจ้าพระยาจะค่อยๆ ปรับเพิ่มการระบายน้ำขึ้น แต่จะไม่เกิน ๑,๕๐๐ ลูกบาศก์เมตรต่อวินาที ซึ่งจะทำให้ระดับน้ำท้ายเขื่อน ตั้งแต่ จ.ชัยนาท ถึง จ.พระนครศรีอยุธยา น้ำจะสูงขึ้นประมาณ ๒๐-๖๐ เซนติเมตร. (ผู้จัดการ)