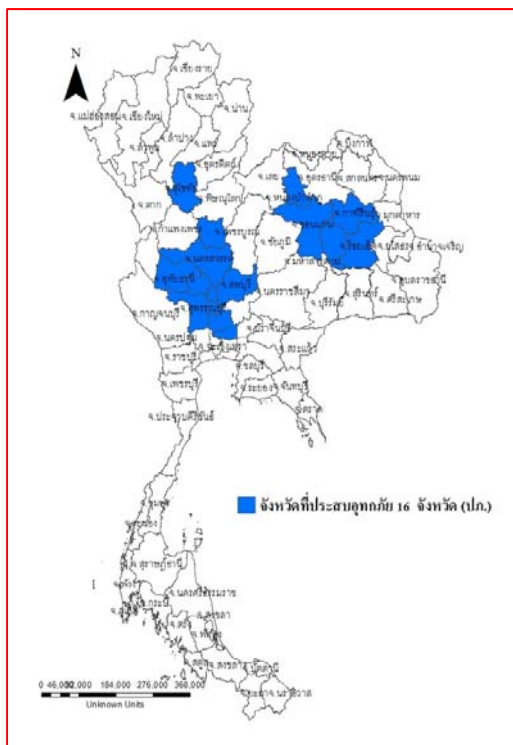




รายงานสถานการณ์น้ำ ศูนย์ป้องกันวิกฤติน้ำ กรมทรัพยากรน้ำ วันศุกร์ที่ ๓ พฤศจิกายน ๒๕๖๐

สภาวะอากาศ ประเทศไทยตอนบนมีอากาศเย็นกับมีหมอกในตอนเช้า โดยมีฝนเล็กน้อยบางแห่งในภาคตะวันออกเฉียงเหนือตอนล่าง ภาคตะวันออก รวมทั้งกรุงเทพมหานครและปริมณฑล สำหรับภาคใต้ยังมีฝนตกต่อเนื่องและมีฝนตกหนักบางแห่ง ขอให้ประชาชนบริเวณภาคใต้ระวังอันตรายจากฝนที่ตกหนักและฝนที่ตกสะสมไว้ด้วย ส่วนคลื่นลมบริเวณอ่าวไทยมีคลื่นสูง ๒-๓ เมตร ขอให้ชาวเรือเดินเรือด้วยความระมัดระวังเรือเล็กควรงดออกจากฝั่ง และขอให้ประชาชนที่อาศัยอยู่ชายฝั่งภาคใต้ฝั่งตะวันออกระวังคลื่นซัดเข้าหาฝั่งไว้ด้วย



สถานการณ์น้ำ

กรมอุตุนิยมวิทยา เตือนภาคใต้ระวังฝนตกหนัก อ่าวไทย-อันดามันคลื่นสูง
จ.มหาสารคาม อ่วมหนัก เปิดเทอมต้องเรียนหนังสือที่วัด
จ.ขอนแก่น วนอึก! ฝนรอยรั่วที่คลอง ๓L เร่งนำบิ๊กแบคอุด
จ.นครสวรรค์ หัวน้ำโรกระบาด! ชาวบางปรอง นครสวรรค์ถูกน้ำท่วมเป็นเดือน
ไร่นายางรัฐดูแล
จ.อ่างทอง โรงเรียนวัดอัมพวัน น้ำท่วมขังสูงกว่า ๒ เมตร ต้องเลื่อนเปิดเรียน
จ.ปทุมธานี ชาวปทุมกว่า ๔,๐๐๐ หลัง ยังจมน้ำวนรัฐเหลียวแล
 (หมายเหตุ ข้อมูลข่าวจาก ไอ เอ็น เอ็น เดลินิวส์ ผู้จัดการ)

สถานการณ์น้ำต่างประเทศ

การช่วยเหลือ

จ.นครราชสีมา ผู้ว่าฯ นำจิตอาสา-ชาวบ้านสร้างฝายแก้มลิงยั่งยืน
จ.ประจวบคีรีขันธ์ ผวจ.ฯ ตรวจสอบสภาพน้ำบางสะพาน-วางแผนรับมือ
จ.ชุมพร ชลประทานชุมพรเตรียมแผนรับมืออุทกภัยได้

สถานการณ์น้ำ

ระดับน้ำในแม่น้ำโขง : MRC: Mekong River Commission ณ วันที่ ๓๑ ตุลาคม ๒๕๖๐

สถานี	ระดับตลิ่ง	ระดับน้ำ ๓๐ ต.ค. ๖๐	ระดับน้ำ ๓๑ ต.ค. ๖๐	+สูงกว่าตลิ่ง -ต่ำกว่าตลิ่ง
อ.เชียงแสน จ.เชียงราย	๑๒.๘๐	๕.๑๒	๔.๙๔	-๗.๘๖
อ.เชียงคาน จ.เลย	๑๖.๐๐	๙.๖๔	๙.๖๖	-๖.๓๔
อ.เมือง จ.หนองคาย	๑๒.๒๐	๖.๑๐	๖.๘๐	-๕.๔๐
อ.เมือง จ.นครพนม	๑๒.๐๐	๔.๖๙	๔.๖๔	-๗.๓๖
อ.เมือง จ.มุกดาหาร	๑๒.๕๐	๔.๖๕	๔.๕๒	-๗.๙๘
อ.โขงเจียม จ.อุบลราชธานี	๑๔.๕๐	๖.๓๔	๖.๑๘	-๘.๓๒

หมายเหตุ : ระดับ (รสม.) ข้อมูลจาก <http://www.dwr.go.th/>

ระดับน้ำ-ลุ่มน้ำเสถียรสงขลา ลุ่มน้ำทะเลสาบสงขลา ปัจจุบันสถานการณ์น้ำในลำน้ำโดยทั่วไปยังคงอยู่ในภาวะปกติ (ระดับน้ำต่ำกว่าระดับตลิ่งต่ำสุด) ระดับน้ำในลำน้ำส่วนใหญ่มีแนวโน้มเพิ่มขึ้น และลดลงในบางพื้นที่ (ข้อมูลวันที่ ๓๑ ต.ค. ๒๕๖๐ ที่มากรมทรัพยากรน้ำ) สถานีคลองอู่ตะเภาตอนบน อ.สะเดา จ.สงขลา สถานีคลองอู่ตะเภาตอนล่าง อ.หาดใหญ่ จ.สงขลา สถานีคลองรัตภูมิ อ.รัตภูมิ จ.สงขลา สถานีคลองตะโหมด อ. ตะโหมด จ.พัทลุง สถานีคลองนาท่อม อ.เมือง จ.พัทลุง สถานีคลองท่าแนะ อ.ศรีบรรพต จ.พัทลุงวัดปริมาณน้ำได้ ๑๒.๖๒ ๐.๖๖ ๑๓.๖๖ ๒๒.๒๐ ๒๐.๔๔ และ ๓๓.๘๗ ลบม./วินาที

สถานีตรวจวัดระดับน้ำ (CCTV) ณ วันที่ ๒ พฤศจิกายน ๒๕๖๐ การตรวจวัดระดับน้ำจากกล้อง (CCTV) ระดับน้ำส่วนใหญ่อยู่ในเกณฑ์ปกติ ยกเว้น สะพานโพทะเล อ.โพทะเล จ.พิจิตร และเชิงสะพานสิงห์บุรี อ.เมือง จ.สิงห์บุรี มีระดับฝ้าระวังน้ำท่วม

จังหวัด	สถานที่ตั้งกล้อง	แม่น้ำ/ลำน้ำ	วิกฤติ	วิกฤติ	ระดับน้ำ (ม.รทก.)			สถานการณ์	หมายเหตุ
			น้ำแล้ง	น้ำท่วม	พ.ศ.2560	31 ต.ค.	1 พ.ย.		
			ระดับน้อยกว่า	ระดับมากกว่า					
จ.แพร่	สะพานมหาโพธิ์ อ.เมือง	ยม	143.87	151.33	150.00	150.00	150.00	น้ำปกติ	↔
จ.สุโขทัย	สะพานศรีสุชนาลัย อ.ศรีสุชนาลัย	ยม	60.14	71.78	64.70	64.70	64.70	น้ำปกติ	↔
จ.สุโขทัย	สะพานพระแม่ย่า อ.เมือง	ยม	42.48	48.59	46.80	46.75	46.60	น้ำปกติ	↓
จ.พิจิตร	สะพานโพทะเล อ.โพทะเล	ยม	22.58	30.63	30.70	30.65	30.65	ฝ้าระวังน้ำท่วม	↔
จ.อุตรดิตถ์	สะพานท่าเสา อ.เมือง	น่าน	49.22	56.91	N/A	N/A	N/A	น้ำปกติ	↔
จ.น่าน	สะพานนครนันทพัฒนา อ.เมือง	น่าน	192.17	197.73	192.80	192.75	192.75	น้ำปกติ	↔
จ.พิษณุโลก	สะพานสุพรรณกัลยา อ.เมือง	น่าน	33.98	44.52	N/A	N/A	N/A	น้ำปกติ	↔
จ.เชียงราย	สถานีห้วยผา อ.แม่สาย	แม่สาย/โขง	395.79	396.50	395.22	395.22	395.17	น้ำปกติ	↓
จ.หนองคาย	ลูนง ส่วนอุทกหนองคาย อ.เมือง	โขง	157.85	166.70	N/A	N/A	N/A	น้ำปกติ	↔
จ.นครพนม	นครพนม อ.เมือง	โขง	135.21	144.28	N/A	N/A	N/A	น้ำปกติ	↔
จ.หนองคาย	วัดทุ่งธาตุ อ.โพนพิสัย	ห้วยหลวง/โขงอีสาน	150.50	159.43	152.35	152.35	152.20	น้ำปกติ	↓
จ.หนองคาย	บ้านท่าสองแคว อ.เซกา	น้ำสงคราม/โขงอีสาน	136.33	143.85	N/A	N/A	N/A	น้ำปกติ	↔
จ.นครพนม	บ้านตลอปากน้ำ อ.ท่าอุเทน	น้ำสงคราม/โขงอีสาน	133.42	141.02	N/A	N/A	N/A	น้ำปกติ	↔
จ.นครพนม	เทศบาล ต.นาแก อ.นาแก	ห้วยน้ำก่ำ/โขงอีสาน	139.05	142.42	143.18	143.08	143.03	น้ำปกติ	↓
จ.นครราชสีมา	ร.ร.เทศบาล 4 อ.เมือง	ลำตะคอง/มูล	174.60	178.00	176.60	176.60	176.60	น้ำปกติ	↔
จ.บุรีรัมย์	สุดี อ.สุดี	มูล	123.13	128.76	131.05	131.00	130.95	น้ำปกติ	↓
จ.สิงห์บุรี	เชิงสะพานสิงห์บุรี อ.เมือง	เจ้าพระยา	3.45	11.50	12.40	12.30	12.20	ฝ้าระวังน้ำท่วม	↓
จ. พระนครศรีอยุธยา	อ.เสนา	น้อย/เจ้าพระยา	2.00	5.00	5.00	5.00	4.90	ฝ้าระวังน้ำท่วม	↓
จ.สมุทรสาคร	สะพานข้ามแม่น้ำท่าจีน3 อ.เมือง	ท่าจีน	-5.11	0.57	N/A	N/A	N/A	น้ำปกติ	↔
จ.นครปฐม	สะพานบุรีรัตนประชนวิวัฒน์ อ.สามพราน	ท่าจีน	-5.59	-0.30	0.48	0.38	0.58	น้ำปกติ	↑
จ.นครปฐม	สะพานหลวงพ่อเป็น อ.นครไชยศรี	ท่าจีน	-3.16	2.21	1.31	1.31	1.31	น้ำปกติ	↔
จ.นครปฐม	สะพานข้ามแม่น้ำท่าจีน ทางหลวง346 อ.บางเลน	ท่าจีน	-4.57	-0.47	0.96	0.96	0.96	น้ำปกติ	↔
จ.สุพรรณบุรี	สะพานวัดพระรูป อ.เมือง	ท่าจีน	-1.26	2.75	4.70	4.90	4.85	น้ำปกติ	↓
จ.สุพรรณบุรี	สะพานข้ามแม่น้ำท่าจีน อ.สามชุก	ท่าจีน	1.55	5.18	5.46	5.46	5.36	น้ำปกติ	↓
จ.ชัยนาท	สะพานสามง่ามท่าโบสถ์ อ.หันคา	ท่าจีน	10.69	12.83	12.67	12.52	12.42	น้ำปกติ	↓
จ.ฉะเชิงเทรา	ตรงข้ามวัดจันทนาภิรมย์ อ.เมือง	จันทบุรี/ชายฝั่งทะเลตะวันออก	0.20	3.73	N/A	N/A	N/A	น้ำปกติ	↔
จ.เพชรบุรี	เทศบาลเมืองเพชรบุรี อ.เมือง	เพชรบุรี	-	3.18	N/A	N/A	N/A	น้ำปกติ	↔
จ.ประจวบคีรีขันธ์	ร.ร.อนุบาลบางสะพาน อ.บางสะพาน	คลองบางสะพาน/ชายฝั่งทะเลตะวันตก	-	3.30	0.65	0.60	0.70	น้ำปกติ	↑
จ.สุราษฎร์ธานี	สุราษฎร์ธานี อ.เมือง	ตาปี	-	2.28	N/A	N/A	N/A	น้ำปกติ	↔
จ.สงขลา	สถานีคลองอู่ตะเภาตอนล่าง อ.หาดใหญ่	ทะเลสาบสงขลา	-	-	0.65	0.60	0.65	น้ำปกติ	↑
จ.พัทลุง	สถานีคลองตงโหนด อ.ตงโหนด	ทะเลสาบสงขลา	-	-	22.40	22.40	22.40	น้ำปกติ	↔
จ.พัทลุง	สถานีลำปำ อ.เมือง	ทะเลสาบสงขลา	-	-	-1.30	-1.35	-1.30	น้ำปกติ	↑

**ม.รทก. คือ เมตรเทียบกับระดับน้ำทะเลปานกลาง

** ระดับน้ำทะเลปานกลาง (Mean Sea Level) หรือ ร.ทก. เป็นค่าการวัด ระดับน้ำทะเลขึ้นสูงสุด (High Tide : HT) และลงต่ำสุด (Low Tide : LT) ของแต่ละวัน ในช่วงระยะเวลาที่กำหนด แล้วนำค่ามาเฉลี่ยเป็นระดับน้ำทะเลปานกลาง สำหรับระยะเวลาที่ทำการรังวัดโดยทั่วไปจะต้องวัดเป็นเวลา ๑๘.๖ ปี ตามวัฏจักรของน้ำ ระดับน้ำทะเลปานกลางของแต่ละบริเวณทั่วโลกอาจจะไม่เท่ากัน

ในประเทศไทยใช้เวลาในการวัด ๕ ปี โดยเลือกที่ตำบลเกาะหลัก จังหวัดประจวบคีรีขันธ์ เป็นที่วัด แล้วนำมาหาค่าเฉลี่ย เพื่อใช้เป็นค่าระดับน้ำทะเลปานกลาง ให้มีค่า ๐.๐๐๐ เมตร ทำการถ่ายโยงมายังหมุด BM-A (ซึ่งถือว่าเป็นหมุดหลักฐานหมุดแรกของประเทศ) ซึ่งมีค่าระดับน้ำทะเลปานกลาง ๑.๔๔๗๗ เมตร

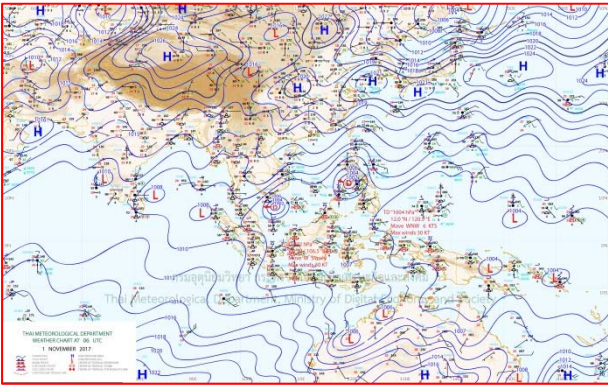
*N/A คือ อ่านค่าระดับจากไม้วัดระดับ (Staff) ไม่ได้ / ไม้วัดระดับ (Staff) ชำรุด

ปริมาณน้ำฝนสูงสุด (มม.)

จังหวัด	๑ พ.ย.๖๐	๒ พ.ย.๖๐	๓ พ.ย.๖๐	๔ พ.ย.๖๐	๕ พ.ย.๖๐
จ.นครนายก	-				
จ.ปราจีนบุรี	-				
จ.สระแก้ว	-				
จ.ฉะเชิงเทรา	-				
จ.ชลบุรี	-				
จ.ระยอง	-				
จ.จันทบุรี	-				
จ.ตราด	-				
จ.เพชรบุรี	-				
จ.ประจวบคีรีขันธ์	-				
จ.ชุมพร	๒๑.๗				
จ.สุราษฎร์ธานี	๕๖.๐				
จ.นครศรีธรรมราช	๑๗๗.๔				
จ.พัทลุง	๒๖.๕				
จ.สงขลา	๑๑๔.๐				
จ.ปัตตานี	๓๐.๐				
จ.ยะลา	๐.๙				
จ.นราธิวาส	๑๑.๖				
จ.ระนอง	-				
จ.พังงา	-				
จ.กระบี่	-				
จ.ภูเก็ต	-				
จ.ตรัง	-				
จ.สตูล	-				

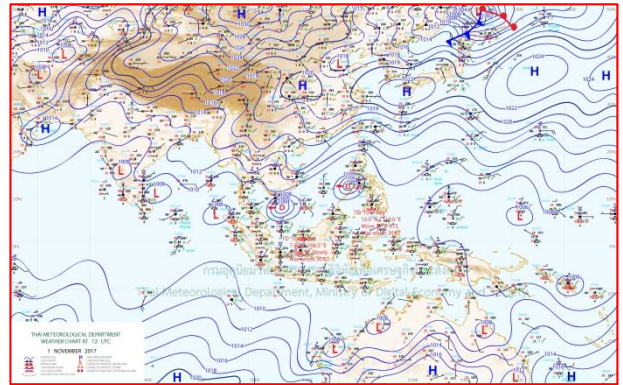


แผนที่อากาศ



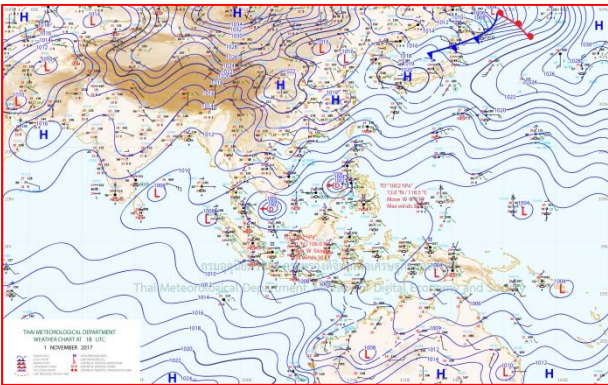
๑ พ.ย.๖๐ เวลา ๐๓:๐๐ น.

๑



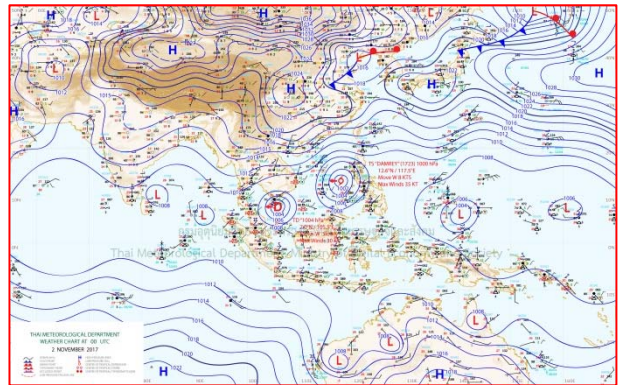
๑ พ.ย.๖๐ เวลา ๑๙:๐๐ น.

๒



๒ พ.ย.๘.๖๐ เวลา ๑๐:๐๐ น.

๓




๒ พ.ย.๖๐ เวลา ๗:๐๐ น.

๔

รายงานปริมาณน้ำฝนจากกรมอุตุนิยมวิทยา

วันที่ 2 พฤศจิกายน 2560

รายงานฝน เวลา 07.00 น.ของวันที่ 1 พฤศจิกายน 2560

สถานีอุตุนิยมวิทยา					ปริมาณน้ำฝน24 ชม.(mm)	ปริมาณน้ำฝนสะสม(mm.)								
ภาคเหนือ					สูงสุด ของประเทศ	177.4	4,530.2	ภาคใต้ฝั่งตะวันออก						
สถานีอุตุนิยมวิทยา	ปริมาณน้ำฝน24 ชม.(mm)	ปริมาณน้ำฝนสะสม(mm.)	ปริมาณฝน พ.ย. (mm.)	สถานะฝนสะสม ปัจจุบันเทียบกับค่าเฉลี่ย 30 ปี	สูงสุด ของภาคเหนือ	-	2,243.8	สถานีอุตุนิยมวิทยา	ปริมาณน้ำฝน24 ชม.(mm)	ปริมาณน้ำฝนสะสม(mm.)	ปริมาณฝน (mm.)	สถานะฝนสะสม ปัจจุบันเทียบกับค่าเฉลี่ย 30 ปี		
					สูงสุด ของภาคกลาง	0.1	2,572.8						สูงสุด ของภาคตะวันออกเฉียงเหนือ	0.7
แม่ฮ่องสอน	ไม่มีฝน	1,212.5	44.9	ต่ำกว่า	สูงสุด ของภาคตะวันออก	-	4,103.1	เพชรบุรี	ฝนเล็กน้อย	1,155.4	93.8	สูงกว่า		
ดอยอ่างขาง	ไม่มีฝน	2,243.8	***	***	สูงสุด ของภาคใต้ฝั่งตะวันออก	177.4	3,222.4	หนองพลับ สกษ.	ไม่มีฝน	947.8	125.0	สูงกว่า		
เชียงใหม่	ไม่มีฝน	2,108.8	59.2	สูงกว่า	สูงสุด ของภาคใต้ฝั่งตะวันตก	-	4,530.2	หัวหิน	ไม่มีฝน	1,038.9	101.2	สูงกว่า		
เชียงใหม่ สกษ.	ไม่มีฝน	2,028.6	56.8	สูงกว่า	ภาคตะวันออกเฉียงเหนือ			ประจวบคีรีขันธ์	ไม่มีฝน	1,241.4	154.5	ต่ำกว่า		
ทุ่งช้าง	ไม่มีฝน	1,818.6	20.5	สูงกว่า	สถานีอุตุนิยมวิทยา	ปริมาณน้ำฝน24 ชม.(mm)	ปริมาณน้ำฝนสะสม(mm.)	ปริมาณฝน (mm.)	สถานะฝนสะสม ปัจจุบันเทียบกับค่าเฉลี่ย 30 ปี	ชุมพร	2.4	1,909.9	287.9	สูงกว่า
พะเยา	ไม่มีฝน	1,237.1	37.3	สูงกว่า						สวี สกษ.	6.0	1,778.8	352.1	สูงกว่า
หัวฝาง	ไม่มีฝน	1,384.2	27.6	สูงกว่า	เลย สกษ.	ไม่มีฝน	1,529.6	18.8	สูงกว่า	เกาะสมุย	9.7	1,862.9	506.6	สูงกว่า
เด่น	ไม่มีฝน	1,626.6	34.9	สูงกว่า	หนองคาย	-	1,886.6	15.2	สูงกว่า	สุราษฎร์ธานี	4.6	1,230.3	329.9	ต่ำกว่า
แม่สะเรียง	ไม่มีฝน	1,221.8	22.1	สูงกว่า	เลย	ไม่มีฝน	1,519.7	20.0	สูงกว่า	นครศรีธรรมราช	177.4	3,036.6	631.2	สูงกว่า
แม่ใจ สกษ.	-	-	50.7	ต่ำกว่า	อุดรธานี	ไม่มีฝน	1,901.0	10.3	สูงกว่า	นครศรีธรรมราช สกษ.	31.4	3,222.4	623.5	สูงกว่า
เชียงใหม่	ไม่มีฝน	1,380.3	53.9	สูงกว่า	สกลนคร สกษ.	ไม่มีฝน	2,292.2	5.4	สูงกว่า	สุราษฎร์ธานี สกษ.	33.5	1,953.2	526.1	สูงกว่า
ลำปาง	-	1,292.1	29.5	สูงกว่า	สกลนคร	ไม่มีฝน	2,413.3	11.9	สูงกว่า	พระแสง สอท.	0.2	1,623.2	180.1	สูงกว่า
ลำพูน	ไม่มีฝน	1,458.5	44.1	สูงกว่า	นครพนม	ไม่มีฝน	2,659.9	9.7	สูงกว่า	ลาวง	1.2	2,099.9	203.9	สูงกว่า
แพร่	ไม่มีฝน	1,385.4	25.6	สูงกว่า	นครพนม สกษ.	ไม่มีฝน	2,256.0	17.4	สูงกว่า	พัทลุง สกษ.	26.5	2,256.3	465.8	สูงกว่า
น่าน	ไม่มีฝน	1,205.7	18.1	ต่ำกว่า	หนองบัวลำภู	ฝนเล็กน้อย	1,588.7	***	***	สงขลา	38.0	1,880.6	545.9	สูงกว่า
น่าน สกษ.	ไม่มีฝน	1,078.4	23.5	ต่ำกว่า	ขอนแก่น	ฝนเล็กน้อย	1,419.4	15.9	สูงกว่า	หาดใหญ่	5.0	1,770.6	317.1	สูงกว่า
ลำปาง สกษ.	ไม่มีฝน	1,588.9	45.1	สูงกว่า	มหาสารคาม	ฝนเล็กน้อย	1,886.0	18.1	สูงกว่า	ดอนขันธ์ สกษ.	18.0	1,882.9	428.7	สูงกว่า
อุดรดิตถ์	ไม่มีฝน	1,521.7	26.7	สูงกว่า	มุกดาหาร	ไม่มีฝน	2,050.8	13.3	สูงกว่า	สะเดา	-	1,317.9	242.1	สูงกว่า
สุโขทัย	ไม่มีฝน	1,647.9	6.0	สูงกว่า	กาฬสินธุ์	0.1	1,728.8	21.1	สูงกว่า	ปัตตานี	28.9	1,877.4	406.6	สูงกว่า
ศรีสะเกษ	ไม่มีฝน	1,750.8	25.4	สูงกว่า	กาฬสินธุ์	0.1	1,728.8	21.1	สูงกว่า	ยะลา สกษ.	0.9	2,623.3	***	***
นลัมสีก	ไม่มีฝน	1,288.6	13.9	สูงกว่า	ชัยภูมิ	ฝนเล็กน้อย	1,232.4	19.0	สูงกว่า	นราธิวาส	6.1	3,160.8	554.9	สูงกว่า
แม่สอด	ไม่มีฝน	1,074.9	23.7	ต่ำกว่า	ร้อยเอ็ด สกษ.	0.1	1,662.0	16.4	สูงกว่า	ภาคใต้ฝั่งตะวันตก				
ตาก	ไม่มีฝน	1,371.3	54.6	สูงกว่า	ร้อยเอ็ด	ฝนเล็กน้อย	1,754.3	15.2	สูงกว่า	สถานีอุตุนิยมวิทยา	ปริมาณน้ำฝน24 ชม.(mm)	ปริมาณน้ำฝนสะสม(mm.)	ปริมาณฝน (mm.)	สถานะฝนสะสม ปัจจุบันเทียบกับค่าเฉลี่ย 30 ปี
เขื่อนภูมิพล	-	1,394.2	48.0	สูงกว่า	อุบลราชธานี (ศูนย์ฯ)	ฝนเล็กน้อย	1,782.8	22.6	สูงกว่า					
พิษณุโลก	ไม่มีฝน	1,588.0	33.4	สูงกว่า	อุบลราชธานี สกษ.	-	1,719.6	26.0	สูงกว่า	ระนอง	ไม่มีฝน	4,530.20	164.80	สูงกว่า
เพชรบูรณ์	ไม่มีฝน	1,355.4	11.6	สูงกว่า	ศรีสะเกษ	0.1	1,654.6	37.1	สูงกว่า	ตะกั่วป่า	ไม่มีฝน	4,238.90	250.20	สูงกว่า
กำแพงเพชร	ไม่มีฝน	1,823.3	42.0	สูงกว่า	ท่าอุเทน	-	1,149.5	21.0	ต่ำกว่า	กระบี่	ไม่มีฝน	2,312.30	179.70	สูงกว่า
อุ้มผาง	ไม่มีฝน	1,357.3	25.2	ต่ำกว่า	นครราชสีมา	ฝนเล็กน้อย	1,787.8	23.9	สูงกว่า	ภูเก็ต	ไม่มีฝน	2,390.30	177.40	สูงกว่า
พิจิตร สกษ.	ไม่มีฝน	1,496.2	23.1	สูงกว่า	สุรินทร์	0.7	1,487.5	28.7	สูงกว่า	ภูเก็ต (ศูนย์ฯ)	ไม่มีฝน	2,699.00	207.80	สูงกว่า
ดอนเจดีย์ สกษ.	ไม่มีฝน	1,270.1	54.0	สูงกว่า	สุรินทร์ สกษ.	-	1,571.6	22.1	สูงกว่า	เกาะลันตา	-	2,525.50	147.10	สูงกว่า
วิเชียรบุรี	-	1,379.9	20.3	สูงกว่า	ไซคชัย	ฝนเล็กน้อย	1,058.5	29.4	สูงกว่า	ตรัง	ไม่มีฝน	2,571.60	203.90	สูงกว่า
ภาคกลาง					ปากช่อง สกษ.	ไม่มีฝน	1,378.8	31.3	สูงกว่า	สตูล	ไม่มีฝน	2,542.10	223.90	สูงกว่า
สถานีอุตุนิยมวิทยา	ปริมาณน้ำฝน24 ชม.(mm)	ปริมาณน้ำฝนสะสม(mm.)	ปริมาณฝน พ.ย. (mm.)	สถานะฝนสะสม ปัจจุบันเทียบกับค่าเฉลี่ย 30 ปี	นางรอง	ฝนเล็กน้อย	1,221.3	37.2	สูงกว่า	สรุปปริมาณฝนมาก	สถานีอุตุนิยมวิทยา	ปริมาณน้ำฝน24 ชม.(mm)	ปริมาณน้ำฝนสะสม(mm.)	
					บุรีรัมย์	ไม่มีฝน	1,854.5	19.9	สูงกว่า					
นครสวรรค์	ไม่มีฝน	1,669.5	27.4	สูงกว่า	ภาคตะวันออก				1	นครศรีธรรมราช	177.4	3,036.6		
ตากฟ้า สกษ.	ไม่มีฝน	1,516.8	32.6	สูงกว่า	สถานีอุตุนิยมวิทยา	ปริมาณน้ำฝน24 ชม.(mm)	ปริมาณน้ำฝนสะสม(mm.)	ปริมาณฝน (mm.)	สถานะฝนสะสม ปัจจุบันเทียบกับค่าเฉลี่ย 30 ปี	2	สงขลา	38.0	1,880.6	
ชัยนาท สกษ.	ไม่มีฝน	1,123.6	37.9	สูงกว่า						3	สุราษฎร์ธานี สกษ.	33.5	1,953.2	
อุทัยธานี	ไม่มีฝน	1,066.8	37.1	ต่ำกว่า	นครนายก	ฝนเล็กน้อย	2,643.3	***	***	4	นครศรีธรรมราช สกษ.	31.4	3,222.4	
พระนครศรีอยุธยา	ไม่มีฝน	1,278.6	***	***	ปราจีนบุรี	ไม่มีฝน	1,873.4	31.7	สูงกว่า	5	ปัตตานี	28.9	1,877.4	
บัวชุม	ไม่มีฝน	1,260.9	22.1	สูงกว่า	กบินทร์บุรี	ฝนเล็กน้อย	1,992.4	29.1	สูงกว่า	ปริมาณฝนสูงสุด		นครศรีธรรมราช	177.4	3,036.6
ปทุมธานี สกษ.	ไม่มีฝน	1,544.4	33.1	สูงกว่า	สระแก้ว	ไม่มีฝน	1,406.5	26.5	สูงกว่า	ฝนสะสมสูงสุด		ระนอง	ไม่มีฝน	4,530.2
สมุทรปราการ สกษ.	ไม่มีฝน	1,580.4	***	***	ฉะเชิงเทรา	ไม่มีฝน	1,801.3	22.9	สูงกว่า					
ทองผาภูมิ	ไม่มีฝน	1,643.5	25.6	ต่ำกว่า	ชลบุรี	-	1,409.2	48.8	สูงกว่า					
สุพรรณบุรี	ไม่มีฝน	1,299.9	44.1	สูงกว่า	เกาะสีชัง	-	952.5	60.6	ต่ำกว่า					
ลพบุรี	ไม่มีฝน	1,236.7	33.1	สูงกว่า	พัทลุง	ไม่มีฝน	1,207.7	72.1	ต่ำกว่า					
สุทนต์ สกษ.	ไม่มีฝน	1,020.0	42.2	สูงกว่า	ฉะเชิงเทรา	ไม่มีฝน	1,454.6	35.5	สูงกว่า					
สนามบินสุวรรณภูมิ	ไม่มีฝน	930.9	27.6	ต่ำกว่า	แหลมฉบัง	-	1,213.5	33.6	สูงกว่า					
สมุทรสงคราม	0.1	1,078.4	***	***	สัตหีบ	ฝนเล็กน้อย	1,508.9	76.1	สูงกว่า					
กาญจนบุรี	ไม่มีฝน	1,093.2	58.6	สูงกว่า	ระยอง	ไม่มีฝน	1,548.8	50.8	สูงกว่า					
นครปฐม	ไม่มีฝน	1,096.0	64.5	สูงกว่า	หัวหิน	ไม่มีฝน	1,446.4	97.9	ต่ำกว่า					
กรุงเทพฯ บางนา สกษ.	ไม่มีฝน	1,920.2	63.5	สูงกว่า	จันทบุรี	ไม่มีฝน	3,583.0	54.5	สูงกว่า					
กรุงเทพฯ ท่าเรือคลองเตย	-	1,667.6	44.0	สูงกว่า	พัลว สกษ.	-	3,985.8	66.9	ต่ำกว่า					
กรุงเทพฯ หนองจอก	ไม่มีฝน	2,572.8	49.5	สูงกว่า	ตราด	-	4,103.1	73.6	สูงกว่า					
สนามบินดอนเมือง	ฝนเล็กน้อย	1,857.5	37.0	สูงกว่า										
ปาร์ก	ไม่มีฝน	987.7	44.1	สูงกว่า										
ราชบุรี	ไม่มีฝน	1,021.7	22.9	ต่ำกว่า										

สัญลักษณ์ ***ไม่มีข้อมูล - ยังไม่ได้รับรายงาน/ไม่มีข้อมูล/ไม่มีฝน

หมายเหตุ ได้รับรายงานเพิ่มเติมโดยกรมการันท์กของเจ้าหน้าที่เป็นรายวัน ณ เวลา 07:00 น.

ปริมาณฝนสูงสุด - ไม่มี -

เตือนใต้ระวังฝนตกหนัก อ่าวไทย-อันดามันคลื่นสูง

กรมอุตุนิยมวิทยาพยากรณ์อากาศ ๒๔ ชั่วโมงข้างหน้าว่า ประเทศไทยตอนบนอุณหภูมิสูงขึ้นเล็กน้อย กับมีหมอกในตอนเช้า แต่ยังคงทำให้บริเวณภาคเหนือ และภาคตะวันออกเฉียงเหนือ มีอากาศเย็นถึงหนาวในตอนเช้า โดยมีฝนเล็กน้อยบางแห่งในบริเวณภาคตะวันออกเฉียงเหนือตอนล่าง ภาคตะวันออก กรุงเทพมหานครและปริมณฑล สำหรับภาคใต้ยังคงมีฝนตกต่อเนื่อง และมีฝนตกหนักบางแห่ง ขอให้ประชาชนบริเวณภาคใต้ระวังอันตรายจากฝนที่ตกไว้ด้วย ส่วนบริเวณอ่าวไทย และทะเลอันดามันมีคลื่นสูง ๒-๓ เมตร ขอให้ชาวเรือเดินเรือด้วยความระมัดระวัง เรือเล็กบริเวณอ่าวไทยควรงดออกจากฝั่ง และขอให้ประชาชนที่อาศัยอยู่บริเวณชายฝั่งภาคใต้ฝั่งตะวันออกระวังคลื่นซัดเข้าหาฝั่งไว้ด้วย พยากรณ์อากาศสำหรับประเทศไทยตั้งแต่เวลา ๑๗:๐๐ วันนี้ ถึง ๑๗:๐๐ วันพรุ่งนี้.

ภาคเหนือ อากาศเย็นถึงหนาว กับมีหมอกในตอนเช้า บริเวณยอดดอยมีอากาศหนาว อุณหภูมิต่ำสุด ๗-๑๒ องศาเซลเซียส อุณหภูมิต่ำสุด ๑๖-๒๐ องศาเซลเซียส อุณหภูมิสูงสุด ๓๐-๓๒ องศาเซลเซียส ลมตะวันออกเฉียงเหนือ ความเร็ว ๑๕-๓๐ กม./ชม.

ภาคตะวันออกเฉียงเหนือ อากาศเย็น กับมีหมอกในตอนเช้า โดยมีฝนเล็กน้อย ร้อยละ ๒๐ ของพื้นที่ บริเวณยอดภูมิจากอากาศหนาว อุณหภูมิต่ำสุด ๑๐-๑๔ องศาเซลเซียส อุณหภูมิต่ำสุด ๑๘-๒๓ องศาเซลเซียส อุณหภูมิสูงสุด ๓๐-๓๒ องศาเซลเซียส ลมตะวันออกเฉียงเหนือ ความเร็ว ๑๕-๓๐ กม./ชม.

ภาคกลาง อากาศเย็น กับมีหมอกในตอนเช้า อุณหภูมิต่ำสุด ๒๑-๒๓ องศาเซลเซียส อุณหภูมิสูงสุด ๓๒-๓๓ องศาเซลเซียส ลมตะวันออกเฉียงเหนือ ความเร็ว ๑๕-๓๐ กม./ชม.

ภาคตะวันออก มีเมฆเป็นส่วนมาก กับมีหมอกบางในตอนเช้า โดยมีฝนเล็กน้อย ร้อยละ ๑๐ ของพื้นที่ อุณหภูมิต่ำสุด ๒๓-๒๕ องศาเซลเซียส อุณหภูมิสูงสุด ๒๙-๓๒ องศาเซลเซียส ลมตะวันออกเฉียงเหนือ ความเร็ว ๒๐-๓๕ กม./ชม. ทะเลมีคลื่นสูงประมาณ ๒ เมตร ห่างฝั่งคลื่นสูงมากกว่า ๒ เมตร

ภาคใต้ (ฝั่งตะวันออก) มีเมฆเป็นส่วนมาก กับมีฝนฟ้าคะนอง ร้อยละ ๔๐ ของพื้นที่ และมีฝนตกหนักบางแห่ง บริเวณจังหวัดนครศรีธรรมราช พัทลุง สงขลา ปัตตานี ยะลา และนราธิวาส อุณหภูมิต่ำสุด ๒๒-๒๕ องศาเซลเซียส อุณหภูมิสูงสุด ๓๑-๓๒ องศาเซลเซียส ลมตะวันออกเฉียงเหนือ ความเร็ว ๒๐-๔๐ กม./ชม. ทะเลมีคลื่นสูง ๒-๓ เมตร บริเวณที่มีฝนฟ้าคะนองคลื่นสูงมากกว่า ๓ เมตร

ภาคใต้ (ฝั่งตะวันตก) มีเมฆเป็นส่วนมาก กับมีฝนฟ้าคะนอง ร้อยละ ๓๐ ของพื้นที่ ส่วนมากบริเวณจังหวัดกระบี่ ตรัง และสตูล อุณหภูมิต่ำสุด ๒๑-๒๔ องศาเซลเซียส อุณหภูมิสูงสุด ๓๒-๓๔ องศาเซลเซียส ลมตะวันออกเฉียงเหนือ ความเร็ว ๒๐-๓๕ กม./ชม. ทะเลมีคลื่นสูงประมาณ ๒ เมตร ห่างฝั่งคลื่นสูงมากกว่า ๒ เมตร

กรุงเทพมหานครและปริมณฑล มีเมฆเป็นส่วนมาก กับมีหมอกบางในตอนเช้า โดยมีฝนเล็กน้อย ร้อยละ ๑๐ ของพื้นที่ อุณหภูมิต่ำสุด ๒๔-๒๕ องศาเซลเซียส อุณหภูมิสูงสุด ๓๓-๓๔ องศาเซลเซียส ลมตะวันออกเฉียงเหนือ ความเร็ว ๑๕-๓๐ กม./ชม.

มหาสารคามอ่วมหนัก เปิดเทอมต้องเรียนหนังสือที่วัด(คลิป)

มหาสารคามอ่วมหนักวันแรกนักเรียนหอบสมุดหนังสือไปเรียนที่วัด หลังจากโรงเรียนถูกน้ำท่วม ด้าน ครูจัดเวรยามป้องกันเด็กไปเล่นน้ำ

ผู้สื่อข่าวรายงานว่า ที่วัดอัมพวันบ้านม่วง ต.ลาดพัฒนา อ.เมือง จ.มหาสารคาม ครู และนักเรียนโรงเรียนบ้านม่วงโพธิ์ศรี กำลังช่วยกันทำความสะอาดวัด เพื่อใช้เป็นที่ทำการเรียนการสอนในช่วงเปิดเทอมที่ ๒หลังจากโรงเรียนบ้านม่วงโพธิ์ศรี ถูกน้ำจากแม่น้ำชีเอ่อท่วมพื้นที่ในโรงเรียน รวมถึงอาคารเรียนทั้งหมด ระดับน้ำสูงประมาณ ๖๐เซนติเมตร ครูและนักเรียนไม่สามารถเดินเข้าไปในอาคารได้ต้องย้ายนักเรียนทั้งหมด ออกมาทำการเรียนการสอนที่วัด

ด้าน ดร.วัฒนชัย ธิรศิลาเวทย์ ผอ.โรงเรียนบ้านม่วงโพธิ์ศรี เปิดเผยว่า โรงเรียนบ้านม่วงโพธิ์ศรี สังกัด สพฐ.เขต ๑ มีครู ๓ คน ภารโรง ๑ คน นักเรียน ๓๔ คน โรงเรียนได้ประสบกับปัญหาอุทกภัยน้ำท่วมซึ่งตั้งแต่วันที่ ๒๕๖๐ที่ผ่านมา เนื่องจากโรงเรียนติดกับแม่น้ำชี ระดับน้ำเพิ่มสูงขึ้นเรื่อย ๆ ปัจจุบัน สูง ๖๐เซนติเมตร โดยน้ำท่วมขัง ทั้งโรงเรียน รวมถึงสนามหญ้า โรงอาหาร และอาคารเรียน ไม่สามารถเดินเข้าไปภายในโรงเรียนได้ ครูภารโรง ต้องเดินลุยน้ำเข้าไปนำอุปกรณ์การเรียนมาสอนเด็ก ๆ ส่วนอุปกรณ์การเรียนสามารถเก็บไว้บนโต๊ะได้ทัน

“วันนี้เป็นวันเปิดเทอมวันแรก ครูได้ปรึกษากับผู้ปกครองเห็นควรให้เปิดภาคเรียนเทอม ๒ เนื่องจากผู้ปกครองกลัวบุตรหลานไปเล่นน้ำที่ท่วมซึ่งอาจเกิดอันตรายได้ หากเปิดเทอมโรงเรียนจะได้แบ่งเบาภาระผู้ปกครองได้บ้างเนื่องจากผู้ปกครองส่วนใหญ่มีอาชีพทำการเกษตร ส่วนครูก็เห็นด้วยถ้าน้ำท่วมนาน ๆ เด็กจะเสียการเรียน โดยขอความอนุเคราะห์กับวัดอัมพวัน บ้านม่วง ที่อยู่ติดกับโรงเรียนเพื่อขอใช้ศาลาเป็นที่สอนนักเรียนดังกล่าว พร้อมกับจัดเวรยามป้องกันเด็กไปเล่นน้ำ ส่วนวัสดุอุปกรณ์ที่เสียหาย ได้ทำเรื่องไปยัง สภ.เขต ๑ เพื่อเบิกจ่ายค่าซ่อมแซมแล้ว ขาดแต่เรื่องที่ขออนุญาตรื้อถอนโรงเรียนมายังวัดเท่านั้น” ผอ.โรงเรียนบ้านม่วงโพธิ์ศรี กล่าว (เดลินิวส์)

วุ่นอีก! พบรอยรั่วที่คลอง ๓L ขอนแก่นเร่งนำบิ๊กแบคอุด

เกิดรอยรั่วที่คลอง ๓L ขอนแก่น หลังพบการทรุดตัวของหินที่บรรจุในกล่องเกเบียน เจ้าหน้าที่เร่งนำบิ๊กแบคอุดหัวน้ำทะเลักเข้าเมือง

สถานการณ์น้ำท่วมในพื้นที่ จ.ขอนแก่น ล่าสุดมวลน้ำยังคงขยายวงกว้างท่วมไปในพื้นที่หลายพื้นที่โดยเฉพาะพื้นที่ทางท้ายเขื่อนของเขื่อนอุบลรัตน์ ในเขต อ.น้ำพอง และ อ.เมืองขอนแก่น แม้บางหมู่บ้านระดับน้ำจะลดลงแต่มวลน้ำได้ไหลไปตามช่องทางต่างๆ โดยเฉพาะพื้นที่ช่องลอดใต้สะพาน ช่องท่อระบายน้ำ และลำรางน้ำของคลองชลประทาน โดยเจ้าหน้าที่เร่งนำกระสอบทรายและบิ๊กแบคปิดตามรอยรั่วต่างๆ เพื่อป้องกันไม่ให้น้ำจากแม่น้ำพองไหลทะลักลงสู่ลำห้วยพระคือ ต.พระลับ อ.เมืองเพิ่มเติมไปมากกว่านี้ ด้านนายทรงวุฒิ กิจวรวิทย์ ผู้อำนวยการโครงการส่งน้ำและบำรุงรักษาหนองหวาย จ.ขอนแก่น กล่าวว่า เจ้าหน้าที่ตรวจพบรอยรั่วตัวของหินที่บรรจุอยู่ในกล่องเกเบียนที่ใช้ในการซ่อมแซมผนังกันน้ำคลอง ๓L ซึ่งถูกกระแสน้ำจากแม่น้ำพองกัดเซาะพังทลายลงมา ซึ่งขณะนี้เจ้าหน้าที่ได้ทำการซ่อมแซมแล้วเสร็จแล้วเมื่อช่วงเที่ยงของเมื่อวานที่ผ่านมา (๓๑ ต.ค.) โดยสาเหตุที่ทำให้เกิดรอยรั่วนั้น เกิดจากการทรุดตัวของก้อนหินทางด้านท้ายของผนังกันน้ำ เจ้าหน้าที่ได้นำบิ๊กแบคไปอุดรอยรั่วเป็นที่เรียบร้อยแล้ว ขณะที่เครื่องสูบน้ำตรงประตูระบายน้ำ D๘ ห้วยพระคือ ต.พระลับ สามารถสูบน้ำออกได้วันละ ๗.๕ ล้าน ลบ.เมตรต่อวันเช่นกัน ทำให้ปริมาณน้ำที่ไหลเข้า แล้วสูบน้ำออกมีปริมาณใกล้เคียงกันมาก และวันนี้เจ้าหน้าที่ได้ดำเนินการติดตั้งเครื่องสูบน้ำขนาดใหญ่เพิ่มอีก ๖ ตัว เพื่อเร่งระบายน้ำที่คั่งค้างอยู่ในพื้นที่การเกษตรหลังแนวคันดิน ที่มีอยู่ประมาณ ๗๐ - ๘๐ ล้าน ลบ.เมตร ให้ลงสู่แม่น้ำพอง และแม่น้ำชี ตามลำดับ

ขณะที่ นายพงษ์ศักดิ์ ตั้งวานิชกพงษ์ นายก อบจ.ขอนแก่น เป็นประธานปล่อยแถวขบวนรถสำหรับการให้ความช่วยเหลือผู้ประสบภัยเป็นรอบที่ ๒ เพื่อให้ความช่วยเหลือประชาชนในพื้นที่ที่ประสบอุทกภัย ในการเร่งซ่อมแซมบ้านเรือนประชาชนในพื้นที่ที่ได้รับผลกระทบ รวมไปถึงการเร่งซ่อมแซมถนน โดยนายพงษ์ศักดิ์ กล่าวว่า การให้ความช่วยเหลือผู้ประสบภัยและพื้นที่ที่ประสบภัยยังคงมีอย่างต่อเนื่องทุกวัน (ไอ เอ็น เอ็น)

หวั่นโรคระบาด! ชาวบางปรอง นครสวรรค์ถูกน้ำท่วมเป็นเดือนไร้หน่วยงานรัฐดูแล

ชาวบ้านบางปรอง นครสวรรค์ถูกน้ำท่วมเป็นเดือนยังไม่มีที่ท่าจะเบาบางลง หวั่นโรคไข้เลือดออกระบาดเพราะยุ้งเริ่มชื้อวอนหน่วยงานราชการเข้ามาดูแลเกรงลูกมีพื้นที่ที่ยังถูกน้ำท่วมอยู่

รายงานข่าวจากจังหวัดนครสวรรค์แจ้งว่า หลังจากแม่น้ำเจ้าพระยาเอ่อล้นตลิ่งเข้าท่วมชุมชนบ้านบางปรอง หมู่ ๖ ต.นครสวรรค์ออก อ.เมือง.จ.นครสวรรค์ เป็นเวลานานนับเดือน บ้านเรือนกว่า ๓๐๐ ครอบครัวยังถูกน้ำท่วมสูงกว่า ๑ เมตร บ้านชั้นเดียวไม่สามารถจะอยู่ได้ ต้องย้ายขึ้นไปอาศัยถนนริมทางรถไฟสายเก่า ชุมแสง-นครสวรรค์ ซึ่งทางรถไฟเลิกใช้งานมาแล้วหลายสิบปี

ล่าสุดน้ำยังคงท่วมขัง ทำให้ชาวชุมชนบ้านบางปรองอยู่กันอย่างยากลำบาก ชาวบ้านหลายรายต่างบอกเป็นเสียงเดียวกันว่า ตั้งแต่ย้ายขึ้นมาอยู่ริมถนนทางรถไฟสายเก่า ปัญหาที่เกิดขึ้นกับชุมชนนั้นส่วนใหญ่จะเป็นเรื่องห้องน้ำขังถ่ายมีจำนวน ๒ ห้อง ไม่เพียงพอต่อชาวบ้าน หรือการอาบน้ำก็แสนลำบาก น้ำประปาไม่มี

ที่สำคัญ น้ำเริ่มเน่าส่งกลิ่นและยังเป็นแหล่งเพาะยุงเป็นจำนวนมาก สร้างความรำคาญ ส่งผลทำให้เด็กเล็ก ซึ่งมีเป็นจำนวนมากถูกยุงกัด หวั่นวิตกกลัวจะเป็นไข้เลือดออก ในเวลานอนป้องกันได้เพียงกางมุ้ง ไขยกันยุง บางคนเป็นโรคน้ำกัดเท้า และบางคนท้องเสีย โดยทางการไม่ให้ความสนใจ

ชาวบ้านกล่าวอีกว่า หวั่นวิตกว่าโรคต่างๆ จะตามมาจึงวิงวอนขอให้หน่วยงานราชการเข้ามาดูแลบ้าง ที่ผ่านมาก็มีบ้างที่หน่วยงานเข้ามาช่วยเหลือ แจกสิ่งของ ข้าวสารอาหารแห้งบรรเทาทุกข์ แต่ระยะนานไปก็ห่างหายจนลืมไปแล้วว่ามีพื้นที่ที่ยังถูกน้ำท่วมอยู่

โรงเรียนเทศบาลวัดอัมพวัน อ่างทอนน้ำท่วมขังสูงกว่า ๒ เมตร ต้องเลื่อนเปิดเรียน

สถานการณ์น้ำเจ้าพระยาเริ่มทรงตัว แต่ยังคงเกินระดับวิกฤติอยู่ในหลายหมู่บ้าน ล่าสุด ที่ C๗A หน้าศาลากลางจังหวัดอ่างทอง น้ำเจ้าพระยา อยู่ที่ ๘.๘๕ เมตร จากระดับตลิ่ง ๙.๓๒ ลดลงจากเมื่อวานนี้ ๔ เซนติเมตร มีปริมาณน้ำไหลผ่าน ๒,๕๗๘ ลูกบาศก์เมตรต่อวินาที และที่บริเวณ โรงเรียนเทศบาลวัดอัมพวัน ตั้งอยู่ที่ ๓๕/ก ม.๑ ต.ป่าโมก อ.ป่าโมก จ.อ่างทอง เป็นโรงเรียน ที่มีการเรียนการสอน ในระดับชั้น ตั้งแต่ชั้นอนุบาล ถึง ประถมศึกษา ปีที่ ๖ และได้รับความเดือดร้อนจากปัญหา น้ำทะลักเข้าท่วม ตั้งแต่กลางดึกของวันที่ ๒๖ ต.ค. ต้องเลื่อนเปิดภาคเรียน อย่างไม่มีกำหนด

ผู้สื่อข่าวได้เข้าสำรวจความเสียหาย ภายใน โรงเรียน พบว่า อาคารเรียน โรงอาหาร รวมทั้ง ห้องสุขา มีระดับน้ำท่วมสูงกว่า ๒ เมตร ภายในห้องเรียน มีน้ำเข้าท่วมขัง โต๊ะ เก้าอี้ อุปกรณ์การเรียนการสอน บางส่วนได้รับความเสียหายและเริ่มมีปัญหา น้ำเน่าเสีย เพราะน้ำเริ่มนิ่ง ไม่ไหลเวียน โดยระดับน้ำยังคงทรงตัว (ไอ เอ็น เอ็น)

ชาวปทุมกว่า ๔,๐๐๐ หลังยังจมน้ำวอนรัฐเหลียวแล

ชาวปทุมธานีกว่า ๔,๐๐๐ หลังคาเรือนยังคงเดือดร้อนจากภัยน้ำท่วม ขณะนี้ยังมีประชาชนใกล้เคียงก็ประสบความเดือดร้อนเช่นกันโดยเฉพาะผู้สูงอายุและผู้ด้อยโอกาส วอนหน่วยงานที่เกี่ยวข้องเข้าช่วยเหลือ

สถานการณ์น้ำภายในจังหวัดปทุมธานียังคงทรงตัวและมีน้ำท่วมในพื้นที่นอกคันกันน้ำที่ประชาชนอาศัยอยู่ริมสองฝั่งแม่น้ำเจ้าพระยา ตั้งแต่อำเภอเมืองปทุมธานีและอำเภอสสามโคก มีบ้านประชาชนที่ได้รับผลกระทบจำนวนกว่า ๔,๐๐๐ หลังคาเรือนจากการสอบถามนางสมบัติ สงสาร อายุ ๔๙ ปี บ้า อ.เมือง จ.ปทุมธานี กล่าวว่า ที่บ้านน้ำได้ถู้น้ำท่วมมากกว่า ๒ เดือนแล้ว เนื่องจากทางหน่วยงานที่เกี่ยวข้องได้ประกาศว่าน้ำไม่ท่วมแน่นอน ตนจึงไม่ได้เก็บสิ่งของภายในบ้าน เมื่อน้ำมาอย่างกะทันหันจึงถูกน้ำท่วมเสียหายหมด ตนจึงต้องนอนเพื่อพักอาศัยแต่ก็ถูกตะขาบที่หนีน้ำมากัดเข้าที่บริเวณขาขวา ทำให้ติดเชื้อที่มากับน้ำท่วม ขณะนี้ยังมีประชาชนใกล้เคียงก็ประสบความเดือดร้อนเช่นกันโดยเฉพาะผู้สูงอายุและผู้ด้อยโอกาส ด้านคุณยายประไพ รศเจริญ อายุ ๘๗ ปี อาศัยอยู่บ้านเช่าไม่มีเลขที่ กล่าวว่า ปัจจุบันไม่ได้ประกอบอาชีพอะไร ไม่มีญาติพี่น้องดูแล แต่มีเพื่อนบ้านคอยให้ความช่วยเหลือให้ข้าวปลาอาหารและน้ำดื่มช่วยเหลือดูแล ขณะนี้ประสบภัยจากระดับน้ำที่สูงขึ้น เมื่อน้ำขึ้นสูงในช่วงกลางคืนก็ต้องตักน้ำออกจากบ้าน ไม่อย่างนั้นก็จะนอนภายในบ้านไม่ได้

ส่วนนางลำไพ ศรีวิบูลย์ อายุ ๔๐ ปี อาชีพรับจ้าง อาศัยห้องเช่าไม่มีเลขที่ กล่าวว่า ตนเองเป็นชาว จ.สุรินทร์ อาศัยอยู่กับสามีที่ทำงานโรงงานใกล้เคียงที่พักอาศัย จึงจำเป็นต้องพักอาศัยอยู่ที่นี่ เนื่องจากน้ำท่วมและระดับน้ำได้สูงกว่า ๓๐-๕๐ เซนติเมตร ต้องก่อกำแพงอิฐกันน้ำป้องกันน้ำเข้ามาภายในห้อง ไม่อย่างนั้นก็จะนอนกันไม่ได้ ทุกวันนี้เดือดร้อนมาก ห้องน้ำก็ใช้ไม่ได้ อยากให้หน่วยงานที่เกี่ยวข้องเข้ามาดูแลช่วยเหลือบ้าง (ไอ เอ็น เอ็น)

ผู้ว่าฯโคราชนำจิตอาสา-ชาวบ้านสร้างฝายแก้มลิงยั่งยืน

ผู้ว่าราชการจังหวัดนครราชสีมา นำจิตอาสาและชาวบ้านสร้างฝายในโครงการคนโคราชรวมใจ แก้ไขปัญหาภัยแล้งอย่างยั่งยืน

ที่ลำห้วยยางตอนล่าง บ้านหนองไข่น้ำ หมู่ที่ ๔ ตำบลพะวงตา อำเภอขามสะแกแสง จังหวัดนครราชสีมา นายวิเชียร จันทรโณทัย ผู้ว่าราชการจังหวัดนครราชสีมา เป็นประธานเปิดโครงการจัดทำฝายแบบประชารัฐ คนโคราชรวมใจ แก้ไขปัญหาภัยแล้งอย่างยั่งยืน ซึ่งการสร้างฝายจะช่วยเก็บกักน้ำเพื่อใช้ในการอุปโภคบริโภค แก้ปัญหาภัยแล้ง รวมทั้งยังเป็นการสร้างความรัก ความสามัคคี ความผูกพัน และสร้างอาชีพให้กับคนในพื้นที่อย่างยั่งยืน โดยมีชาวบ้าน จิตอาสาในพื้นที่ร่วมสร้างฝายกว่า ๑๐๐ คน ทั้งนี้ลำน้ำห้วยยางตอนล่าง เป็นลำห้วยธรรมชาติ กว้าง ๑๕ เมตร ยาว ๖,๕๐๐ เมตร ลึก ๓.๕ เมตร การทำฝายในครั้งนี้จะสามารถกักเก็บน้ำในลำห้วยยางตอนล่าง ปริมาณกักเก็บ ๒๑,๖๐๐ ลบ.ม. และประชาชนในพื้นที่กว่า ๓๗๖ ครัวเรือนจะได้รับประโยชน์ (ไอ เอ็น เอ็น)

ผวจ.ประจวบฯตรวจสภาพน้ำบางสะพาน-วางแผนรับมือ

ผู้ว่าฯประจวบคีรีขันธ์ ลงพื้นที่ตรวจสอบสภาพน้ำ ที่ อ.บางสะพาน พร้อมวางแผนเผชิญเหตุและเตรียมการช่วยเหลือผู้ประสบภัยตามแผนป้องกันและบรรเทาสาธารณภัยของอำเภอบางสะพาน และการป้องกันแก้ไขปัญหาอุทกภัยของ ร.พ.บางสะพาน

นายพัลลภ สิงหเสนี ผู้ว่าราชการจังหวัดประจวบคีรีขันธ์ นำหัวหน้าส่วนราชการและเจ้าหน้าที่ติดตามการเตรียมความพร้อมในการช่วยเหลือผู้ประสบภัยของอำเภอบางสะพาน เช่นติดตามการซ่อมแซมปรับปรุงสะพานถนนเพชรเกษมบ้านหนองหญ้าปล้อง ต.ชัยเกษม การซ่อมแซมปรับปรุงสะพานสะพานวังยาว ต.ร้อนทอง ที่เคยเกิดอุทกภัยแล้วถนนขาดทำให้ภาคใต้ถูกตัดขาดเกือบ ๗ วัน เพื่อซักซ้อมแผนการจราจรหากน้ำป่าไหลลงมามากถนนเพชรเกษมขาด โดยมีการหาเส้นทางและจัดกำลังเจ้าหน้าที่คอยอำนวยความสะดวกและเตรียมการช่วยเหลือผู้ประสบภัยตามแผนป้องกันและบรรเทาสาธารณภัยของอำเภอบางสะพาน และการป้องกันแก้ไขปัญหาอุทกภัยของ ร.พ.บางสะพาน

โดย นายพัลลภ ได้มอบนโยบายการเตรียมความพร้อมในการช่วยเหลือผู้ประสบภัยของอำเภอบางสะพานให้แก่ นายอำเภอ หัวหน้าหน่วยงานราชการ รัฐวิสาหกิจ ผู้นำท้องถิ่นทั้งเทศบาล อบต. กำนัน ผู้ใหญ่บ้าน และจิตอาสาในด้านต่าง ๆ ต่อจากนั้นได้เดินทางไปดู ร.ร.อนุบาลบางสะพาน และดูการขุดลอกคลองบางสะพาน ของกรมชลประทานประจวบคีรีขันธ์ เพื่อให้สามารถระบายน้ำป่าที่ไหลลงมาจากเทือกเขาตะนาวศรีลงสู่ทะเลได้อย่างรวดเร็ว ไม่ให้เข้าไปท่วมบ้านเรือนประชาชนได้ (ไอ เอ็น เอ็น)

ชลประทานชุมพรเตรียมแผนรับมืออุทกภัยได้

โครงการชลประทานชุมพร เตรียมแผนรับมืออุทกภัยในภาคใต้ ติดตั้งเครื่องสูบน้ำขนาด ๒๐ เครื่อง เครื่องผลักดันน้ำ ๑๐ เครื่อง

นายศุภชัย วรรณะ ผู้อำนวยการโครงการชลประทานชุมพร สำนักงานชลประทานที่ ๑๔ ได้ดำเนินการเตรียมแผนรับมืออุทกภัยในภาคใต้ โดยสำรวจปริมาณน้ำที่ประตูระบายน้ำท่าแซะ ปัจจุบันระบายน้ำให้อยู่ที่ระดับ +๑๖.๐๐ ม. (รทก.) ซึ่งต่ำกว่าตลิ่ง ๕ เมตร สามารถรองรับน้ำได้อีก ๓.๓๕ ล้าน ลบ.ม. (ร้อยละ ๕๐ ของปริมาณน้ำเก็บกัก) พร้อมทั้งเปิดประตูระบายน้ำทุกแห่งเพื่อลดปริมาณน้ำในคลองระบาย ในส่วนของแก้มลิงหนองใหญ่ ปัจจุบันมีปริมาณน้ำ ๓.๑๒๑ ล้าน ลบ.ม. คิดเป็นร้อยละ ๔๐ ของความจุเก็บกัก และจะระบายน้ำให้เหลือร้อยละ ๓๐ ของความจุเก็บกัก ทำให้แก้มลิงหนองใหญ่สามารถรับน้ำได้อีก ๒.๑๘ ล้าน ลบ.ม.

ทั้งนี้ โครงการชลประทานชุมพรได้ดำเนินการติดตั้งโป๊ะสำหรับบรรทุกรถชุดในการกำจัดสิ่งขีดขวางทางน้ำในคลองท่าตะเภา พร้อมติดตั้งเครื่องสูบน้ำขนาด ๑๖ นิ้ว จำนวน ๒๐ เครื่อง เครื่องผลักดันน้ำ จำนวน ๑๐ เครื่อง รถแบ็คโฮ จำนวน ๔ คัน และกระสอบทราย จำนวน ๕,๐๐๐ กระสอบ

นอกจากนี้ โครงการชลประทานชุมพรได้ประสานความร่วมมือกับกองอำนาจการป้องกันและบรรเทาสาธารณภัยจังหวัดชุมพร เฝ้าระวังปริมาณน้ำตลอด ๒๔ ชั่วโมง พร้อมแจ้งเตือนประชาชน ผู้เลี้ยงปลา และผู้ประกอบการอาชีพประมง บริเวณท้ายประตูระบายน้ำให้เตรียมความพร้อมรับสถานการณ์น้ำที่อาจเกิดขึ้นตามการคาดการณ์ของกรมอุตุวิทยา (ไอ เอ็น เอ็น)