



รายงานสถานการณ์น้ำ ศูนย์ป้องกันวิกฤติน้ำ กรมทรัพยากรน้ำ วันอังคารที่ ๑๑ เมษายน ๒๕๖๐

สภาวะอากาศ ประเทศไทยตอนบนมีอากาศร้อนถึงร้อนจัดในตอนกลางวัน โดยมีฝนฟ้าคะนองบางแห่ง บริเวณภาคตะวันออกเฉียงเหนือตอนล่าง ภาคตะวันออก และภาคกลาง สำหรับภาคใต้มีฝนลดลงแต่ยังคงมีฝนฟ้าคะนองบางพื้นที่



สถานการณ์น้ำ

กรมอุตุนิยมวิทยา เผยประเทศไทยตอนบนร้อน-ภาคใต้ฝนลด พื้นที่กม. ฝนฟ้าคะนอง๓๐%

กรมชลประทาน รายงาน ๓ เขื่อน แม่กวงอุดมธาราเหลือน้ำ๑๔% ลำตะคอง ๒๑% อ่างเก็บน้ำคลองสิียด๑๙ %

จ.ตาก แม่น้ำเมยแห้งขอดเรือขนส่งสินค้ายากลำบาก

สถานการณ์น้ำต่างประเทศ

การช่วยเหลือ

สถานการณ์น้ำ

ระดับน้ำในแม่น้ำโขง : สรุปสถานการณ์น้ำประจำวัน : ศูนย์ประมวลวิเคราะห์สถานการณ์น้ำ กรมชลประทานระดับน้ำแม่น้ำโขง ณ วันที่ ๔ เมษายน ๒๕๖๐ ที่สถานีเชียงแสน เชียงคาน หนองคาย นครพนม มุกดาหาร และโขงเจียม วัดได้ ๓.๕๘ .๖.๔๔ ๓.๔๔ ๒.๓๓ ๒.๗๕ และ ๒.๙๙ เมตร ตามลำดับ เปรียบเทียบกับ

กบตลิ่ง มีค่าเท่ากับ -๙.๒๒ -๙.๕๖ -๘.๗๖ -๑๐.๑๗ -๙.๒๕ และ -๑๑.๕๑ เมตร ตามลำดับ **แนวโน้มระดับน้ำท่า สถานีหนองคาย สถานีมุกดาหาร มีแนวโน้มระดับน้ำเพิ่มขึ้น สถานีเชียงแสน สถานีเชียงคาน สถานีนครพนม สถานีอุบลราชธานี มีแนวโน้มระดับน้ำลดลง**

ระดับน้ำและคุณภาพน้ำของกลุ่มน้ำสงขลา กลุ่มน้ำทะเลสาบสงขลา ปัจจุบันสถานการณ์น้ำในลำน้ำโดยทั่วไปยังคงอยู่ในภาวะปกติ (ระดับน้ำต่ำกว่าระดับตลิ่งต่ำสุด) ระดับน้ำในลำน้ำส่วนใหญ่มีแนวโน้มเพิ่มขึ้นและลดลงในบางพื้นที่ (๖ เม.ย.- ๑๐ เม.ย. ๒๕๖๐ ที่มา กรมชลประทาน) สถานีคลองลำ อ.ศรีนครินทร์ จ.พัทลุง สถานีคลองนุ้ย อ.เมือง จ.พัทลุง สถานีคลองหระ อ.หาดใหญ่ จ.สงขลา สถานีคลองอู่ตะเภา อ.หาดใหญ่ จ.สงขลา สถานีคลองอู่ตะเภา อ.คลองหอยโข่ง จ.สงขลา สถานีคลองอู่ตะเภา อ.สะเดา จ.สงขลา วัดปริมาณน้ำได้ ๙.๐๐ * ๒.๑๖ ๘๔.๙๐ ๖๑.๐๐ และ ๔๔.๐๐ ลบม./วินาที

สถานีตรวจวัดระดับน้ำ (CCTV) ณ วันที่ ๑๐ เมษายน ๒๕๖๐ การตรวจวัดระดับน้ำจากกล้อง (CCTV) ระดับน้ำส่วนใหญ่อยู่ในเกณฑ์ปกติ .
ยกเว้นสถานีสะพานพระเมเย่า อ.เมือง จ.สุโขทัย สถานการณ์เฝ้าระวังน้ำแล้ง

จังหวัด	สถานที่ตั้งกล้อง	แม่น้ำ/ลำน้ำ	วิกฤติ	วิกฤติ	ระดับน้ำ (ม.รทก.)			สถานการณ์	หมายเหตุ
			น้ำแล้ง	น้ำท่วม	พ.ศ.2560				
			ระดับน้อยกว่า	ระดับมากกว่า	4 เม.ย	7 เม.ย	10 เม.ย		
จ.สุโขทัย	สะพานศรีสัชนาลัย อ.ศรีสัชนาลัย	ยม	60.14	71.78	60.50	60.50	60.50	น้ำปกติ	↔
จ.สุโขทัย	สะพานพระเมเย่า อ.เมือง	ยม	42.48	48.59	N/A	N/A	N/A	เฝ้าระวังน้ำแล้ง	↔
จ.อุดรดิตถ์	สะพานท่าเสา อ.เมือง	น่าน	49.22	56.91	54.50	54.35	54.35	น้ำปกติ	↔
จ.พิษณุโลก	สะพานสุพรรณกัลยา อ.เมือง	น่าน	33.98	44.52	36.55	36.55	36.55	น้ำปกติ	↔
จ.นครพนม	เทศบาล ต.นาแก อ.นาแก	ห้วยน้ำแก้วโงฮีสาน	139.05	142.42	142.18	142.13	142.03	น้ำปกติ	↓
จ.ขอนแก่น	บ้านเหล่านากุม อ.เมือง	ชี	142.78	149.71	145.40	145.36	145.36	น้ำปกติ	↔
จ.บุรีรัมย์	สี่ดึก อ.สี่ดึก	มูล	123.13	128.76	N/A	N/A	N/A	น้ำปกติ	↔
จ.พระนครศรีอยุธยา	อ.เสนา	น้อย/เจ้าพระยา	2.00	5.00	1.10	1.30	0.90	น้ำปกติ	↓
จ.พระนครศรีอยุธยา	บ้านป้อม อ.พระนครศรีอยุธยา	เจ้าพระยา	-	-	0.45	0.45	0.05	น้ำปกติ	↓
จ.สุพรรณบุรี	สะพานวัดพระรูป อ.เมือง	ท่าจีน	-1.26	2.75	1.10	0.39	0.75	น้ำปกติ	↑
จ.เพชรบุรี	เทศบาลเมืองเพชรบุรี อ.เมือง	เพชรบุรี	-	3.18	1.40	1.40	1.40	น้ำปกติ	↔
จ.ประจวบคีรีขันธ์	ร.ร.อนุบาลบางสะพาน อ.บางสะพาน	คลองบางสะพาน/ชายฝั่งทะเลตะวันตก	-	3.30	0.70	0.75	0.40	น้ำปกติ	↓
จ.สงขลา	สถานีคลองตะกอนกลาง อ.หาดใหญ่	ทะเลสาบสงขลา	-	-	2.70	1.75	2.10	น้ำปกติ	↑
จ.พัทลุง	สถานีคลองตะโหมด อ.ตะโหมด	ทะเลสาบสงขลา	-	-	22.00	22.00	22.00	น้ำปกติ	↔
จ.พัทลุง	สถานีลำป่า อ.เมือง	ทะเลสาบสงขลา	-	-	-1.35	-1.35	-1.35	น้ำปกติ	↔

*N/A คือ อ่านค่าระดับจากไม้วัดระดับ (Staff) ไม่ได้ / ไม้วัดระดับ (Staff) ชำรุด

**ม.รทก. คือ เมตรเทียบกับระดับน้ำทะเลปานกลาง

** ระดับน้ำทะเลปานกลาง (Mean Sea Level) หรือ ร.ท.ก. เป็นค่าการวัด ระดับน้ำทะเลขึ้นสูงสุด (High Tide : HT) และลงต่ำสุด (Low Tide : LT) ของแต่ละวัน ในช่วงระยะเวลาที่กำหนด แล้วนำค่ามาเฉลี่ยเป็นระดับน้ำทะเลปานกลาง สำหรับระยะเวลาที่ทำการรังวัดโดยทั่วไปจะต้องวัดเป็นเวลา ๑๘.๖ ปี ตามวัฏจักรของน้ำ ระดับน้ำทะเลปานกลางของแต่ละบริเวณทั่วโลกอาจมีความสูงไม่เท่ากัน

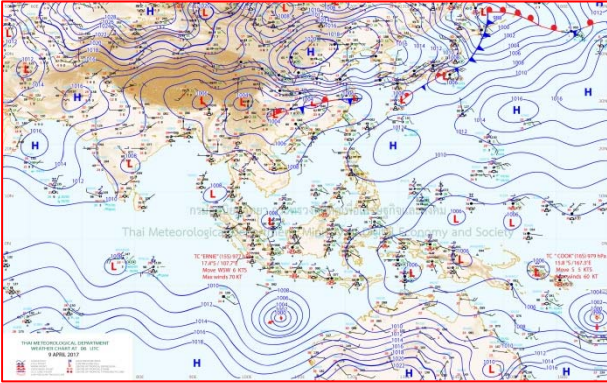
ในประเทศไทยใช้เวลาในการวัด ๕ ปี โดยเลือกที่ตำบลเกาะหลัก จังหวัดประจวบคีรีขันธ์ เป็นที่วัด แล้วนำมาหาค่าเฉลี่ย เพื่อใช้เป็นค่าระดับน้ำทะเลปานกลาง ให้มีค่า ๐.๐๐๐ เมตร ทำการถ่ายโยงมายังหมุด BM-A (ซึ่งถือว่าเป็นหมุดหลักฐานหมุดแรกของประเทศไทย) ซึ่งมีค่าระดับน้ำทะเลปานกลาง ๑.๔๔๗๗ เมตร

ปริมาณน้ำฝนสูงสุด (มม.)

จังหวัด	๕ เม.ย.๖๐	๖ เม.ย.๖๐	๗ เม.ย.๖๐	๘ เม.ย.๖๐	๙ เม.ย.๖๐
จ.แม่ฮ่องสอน.	-	-	-	-	-
จ.เชียงราย	๐.๕	-	-	-	-
จ.เชียงใหม่	๐.๑	-	-	-	-
จ.พะเยา	๑.๖	-	-	-	-
จ.น่าน	๐.๒	๘.๖	-	-	-
จ.ลำพูน	-	-	-	-	-
จ.ลำปาง	-	-	-	-	-
จ.แพร่	-	-	-	-	-
จ.อุตรดิตถ์	-	-	-	-	-
จ.สุโขทัย	-	-	-	-	-
จ.ตาก	-	-	-	-	๐.๖
จ.พิษณุโลก	-	-	-	-	-
จ.เพชรบูรณ์	-	-	-	-	-
จ.กำแพงเพชร	-	-	-	-	-
จ.พิจิตร	-	-	-	-	-
จ.หนองคาย	-	-	-	-	-
จ.เลย	๑๓.๘	๓๘.๗	-	-	๑๐.๐
จ.อุดรธานี	-	-	-	-	-
จ.หนองบัวลำภู	-	-	-	-	-
จ.นครพนม	-	-	-	-	-
จ.สกลนคร	-	-	-	-	-
จ.มุกดาหาร	-	-	๒.๓	-	-
จ.ขอนแก่น	-	-	๑๒.๕	-	-
จ.มหาสารคาม	-	-	-	-	-
จ.กาฬสินธุ์	-	-	-	-	-
จ.ร้อยเอ็ด	-	-	-	-	-
จ.ชัยภูมิ	๐.๕	-	-	-	-
จ.อุบลราชธานี	๘๓.๐	-	๑๔.๐	๔.๕	-
จ.อำนาจเจริญ	-	-	๑๖.๕	-	-
จ.ยโสธร	-	-	-	-	-
จ.สุรินทร์	๓.๘	-	๓๕.๑	-	-
จ.นครราชสีมา	๐.๑	-	๑.๖	-	๗.๘
จ.บุรีรัมย์	๒.๖	-	-	-	-
จ.ศรีสะเกษ	๒๕.๐	๒.๐	๒๕.๐	-	-

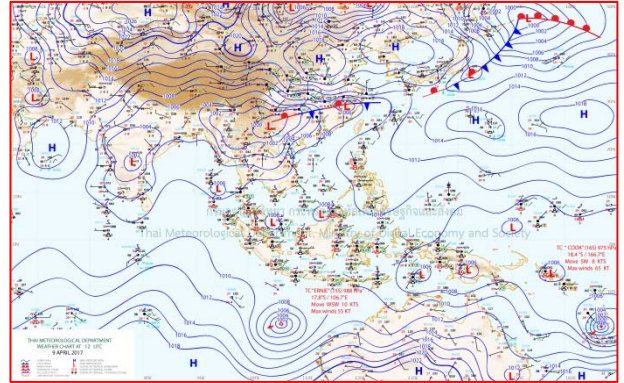


แผนที่อากาศ



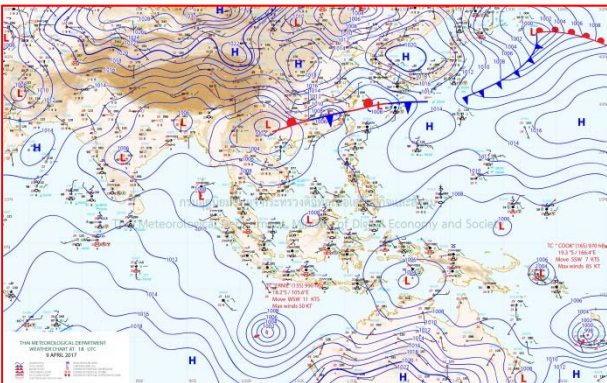
๙ เม.ย.๖๐ เวลา ๑๓:๐๐ น.

๑



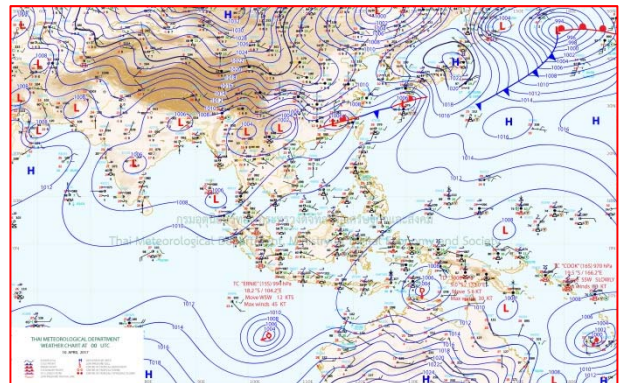
๙ เม.ย.๖๐ เวลา ๑๙:๐๐ น.

๒



๑๐ เม.ย.๖๐ เวลา ๑๓:๐๐ น.

๓



๑๐.เม.ย.๖๐ เวลา ๑๙:๐๐ น.

๔

รายงานปริมาณน้ำฝนจากกรมอุตุนิยมวิทยา

วันที่ 10 เมษายน 2560

รายงานฝน เวลา 07.00 น. ของวันที่ 9 เมษายน 2560

สถานีอุตุนิยมวิทยา					ปริมาณน้ำฝน24 ชม.(mm)	ปริมาณน้ำฝนสะสม(mm.)										
ภาคเหนือ					สูงสุด ของประเทศ	79.7	2,274.2	ภาคใต้ฝั่งตะวันออก								
สถานีอุตุนิยมวิทยา	ปริมาณน้ำฝน24 ชม.(mm)	ปริมาณน้ำฝนสะสม(mm.)	ปริมาณฝน เม.ย. (mm.)	สถานะฝนสะสม ปัจจุบันเทียบกับค่าเฉลี่ย 30 ปี	สูงสุด ของภาคเหนือ	0.6	177.6	สถานีอุตุนิยมวิทยา	ปริมาณน้ำฝน24 ชม.(mm)	ปริมาณน้ำฝนสะสม(mm.)	ปริมาณฝน เม.ย. (mm.)	สถานะฝนสะสม ปัจจุบันเทียบกับค่าเฉลี่ย 30 ปี				
แม่ฮ่องสอน	ไม่มีฝน	12.3	63.2	ต่ำกว่า	สูงสุด ของภาคตะวันออกเฉียงเหนือ	7.1	262.7	เพชรบุรี	ไม่มีฝน	313.4	36.9	สูงกว่า				
ดอยอ่างขาง	ไม่มีฝน	50.9	***	***	สูงสุด ของภาคกลาง	11.9	159.6	หนองพลับ สกษ.	-	306.5	56.4	สูงกว่า				
เชียงใหม่	ไม่มีฝน	145.5	97.9	สูงกว่า	สูงสุด ของภาคใต้ฝั่งตะวันตก	31.1	609.8	หัวหิน	-	299.1	46.4	สูงกว่า				
เชียงใหม่ สกษ.	ไม่มีฝน	119.0	91.7	สูงกว่า	ภาคตะวันออกเฉียงเหนือ				ประจวบคีรีขันธ์	ไม่มีฝน	565.9	55.5	สูงกว่า			
ทุ่งช้าง	ไม่มีฝน	177.6	120.5	สูงกว่า	สถานีอุตุนิยมวิทยา	ปริมาณน้ำฝน24 ชม.(mm)	ปริมาณน้ำฝนสะสม(mm.)	ปริมาณฝน เม.ย. (mm.)	สถานะฝนสะสม ปัจจุบันเทียบกับค่าเฉลี่ย 30 ปี	ชุมพร	-	885.4	85.8	สูงกว่า		
พะเยา	-	91.5	89.2	สูงกว่า	ปริมาณน้ำฝน24 ชม.(mm)	ปริมาณน้ำฝนสะสม(mm.)	ปริมาณฝน เม.ย. (mm.)	สถานะฝนสะสม ปัจจุบันเทียบกับค่าเฉลี่ย 30 ปี	สวี สกษ.	ไม่มีฝน	963.6	80.0	สูงกว่า			
ห้วยฝาง	ไม่มีฝน	77.3	102.5	ต่ำกว่า	เลม สกษ.	ไม่มีฝน	71.8	85.5	ต่ำกว่า	เกาะสมุย	ไม่มีฝน	1,068.0	83.1	สูงกว่า		
เด่น	ไม่มีฝน	39.8	65.9	ต่ำกว่า	หนองคาย	-	84.2	83.4	ต่ำกว่า	สุราษฎร์ธานี	ไม่มีฝน	397.4	73.4	สูงกว่า		
แม่สะเรียง	ไม่มีฝน	9.9	44.7	ต่ำกว่า	เลม	ไม่มีฝน	84.0	102.7	ต่ำกว่า	นครศรีธรรมราช	ไม่มีฝน	2,143.2	107.0	สูงกว่า		
แม่ใจ สกษ.	-	-	55.0	ต่ำกว่า	อุตรธานี	ไม่มีฝน	150.4	184.0	สูงกว่า	นครศรีธรรมราช สกษ.	ไม่มีฝน	2,274.2	102.1	สูงกว่า		
เชียงใหม่	ไม่มีฝน	31.5	57.3	ต่ำกว่า	สุโขทัย	ไม่มีฝน	84.0	74.1	สูงกว่า	สุราษฎร์ธานี สกษ.	ไม่มีฝน	1,087.6	85.8	สูงกว่า		
ลำปาง	-	80.4	65.9	สูงกว่า	ศรีสะเกษ สกษ.	-	262.7	101.3	สูงกว่า	พระแสง สอท.	14.0	508.2	114.7	สูงกว่า		
ลำพูน	ไม่มีฝน	97.6	44.5	สูงกว่า	สกลนคร	ไม่มีฝน	209.8	93.3	สูงกว่า	ฉวาง	5.3	702.9	105.4	สูงกว่า		
แพร่	-	115.2	82.1	สูงกว่า	นครพนม	ไม่มีฝน	147.4	101.1	สูงกว่า	พิทลุง สกษ.	2.8	1,426.8	116.3	สูงกว่า		
น่าน	ไม่มีฝน	117.1	99.6	สูงกว่า	นครพนม สกษ.	ไม่มีฝน	191.4	116.4	สูงกว่า	สงขลา	ไม่มีฝน	969.4	75.1	สูงกว่า		
น่าน สกษ.	ไม่มีฝน	84.7	109.4	สูงกว่า	หนองบัวลำภู	ไม่มีฝน	67.5	***	***	หาดใหญ่	0.2	732.0	118.6	สูงกว่า		
ลำปาง สกษ.	ไม่มีฝน	125.5	64.3	สูงกว่า	ขอนแก่น	ไม่มีฝน	50.2	89.6	ต่ำกว่า	ดอนขันธ์ สกษ.	3.2	825.4	96.7	สูงกว่า		
อุตรดิตถ์	ไม่มีฝน	105.3	71.0	สูงกว่า	มหาสารคาม	-	136.3	89.0	สูงกว่า	สะเดา	2.0	583.6	123.4	สูงกว่า		
สุโขทัย	ไม่มีฝน	63.1	68.3	สูงกว่า	มุกดาหาร	ไม่มีฝน	87.6	76.4	สูงกว่า	ปัตตานี	0.7	932.5	74.6	สูงกว่า		
ศรีสะเกษ สกษ.	ไม่มีฝน	81.6	52.6	สูงกว่า	ท่าพระ สกษ.	ไม่มีฝน	36.9	84.5	ต่ำกว่า	ยะลา สกษ.	ไม่มีฝน	1,269.1	***	***		
นลัมสีก	ไม่มีฝน	39.6	63.2	ต่ำกว่า	กาฬสินธุ์	ไม่มีฝน	141.3	80.3	สูงกว่า	นราธิวาส	-	1,741.8	72.8	สูงกว่า		
แม่สอด	ไม่มีฝน	16.9	44.8	ต่ำกว่า	ชัยภูมิ	ไม่มีฝน	113.0	92.6	สูงกว่า	ภาคใต้ฝั่งตะวันตก						
ตาก	ไม่มีฝน	43.9	57.6	สูงกว่า	ร้อยเอ็ด สกษ.	ไม่มีฝน	129.4	85.6	สูงกว่า	สถานีอุตุนิยมวิทยา	ปริมาณน้ำฝน24 ชม.(mm)	ปริมาณน้ำฝนสะสม(mm.)	ปริมาณฝน เม.ย. (mm.)	สถานะฝนสะสม ปัจจุบันเทียบกับค่าเฉลี่ย 30 ปี		
เขื่อนภูมิพล	ไม่มีฝน	111.4	66.2	สูงกว่า	ร้อยเอ็ด	ไม่มีฝน	111.5	75.9	สูงกว่า	ระนอง	0.1	593.80	139.70	สูงกว่า		
พิษณุโลก	ไม่มีฝน	119.9	55.7	สูงกว่า	อุบลราชธานี (ศูนย์)	ไม่มีฝน	46.3	86.8	ต่ำกว่า	ตะกั่วป่า	6.6	609.30	204.60	สูงกว่า		
เพชรบูรณ์	ไม่มีฝน	102.0	76.0	สูงกว่า	อุบลราชธานี สกษ.	ไม่มีฝน	64.4	78.3	สูงกว่า	กระบี่	6.2	606.50	147.20	สูงกว่า		
กำแพงเพชร	ไม่มีฝน	73.1	52.8	สูงกว่า	ศรีสะเกษ	ไม่มีฝน	70.7	67.9	ต่ำกว่า	ภูเก็ต	3.4	500.20	142.90	สูงกว่า		
อุ้มผาง	0.6	86.8	101.3	ต่ำกว่า	ท่าตูม	-	4.5	86.7	ต่ำกว่า	ภูเก็ต (ศูนย์)	27.2	490.80	154.00	สูงกว่า		
พิจิตร สกษ.	ไม่มีฝน	90.0	57.3	สูงกว่า	นครราชสีมา	-	254.5	72.2	สูงกว่า	เกาะลันตา	3.5	432.50	119.00	สูงกว่า		
ดอนเจดีย์ สกษ.	ไม่มีฝน	12.7	38.0	ต่ำกว่า	สุรินทร์	ไม่มีฝน	104.4	93.3	สูงกว่า	ตรัง	11.8	609.80	139.70	สูงกว่า		
วิเชียรบุรี	ไม่มีฝน	34.3	89.9	ต่ำกว่า	สุรินทร์ สกษ.	-	132.2	88.3	สูงกว่า	สตูล	31.1	475.30	206.00	สูงกว่า		
ภาคกลาง					ไซคชัย	ไม่มีฝน	122.9	81.3	สูงกว่า							
สถานีอุตุนิยมวิทยา	ปริมาณน้ำฝน24 ชม.(mm)	ปริมาณน้ำฝนสะสม(mm.)	ปริมาณฝน เม.ย. (mm.)	สถานะฝนสะสม ปัจจุบันเทียบกับค่าเฉลี่ย 30 ปี	ปากช่อง สกษ.	7.1	217.1	103.7	สูงกว่า							
นครสวรรค์	ไม่มีฝน	73.9	63.7	สูงกว่า	นางรอง	ฝนเล็กน้อย	110.9	81.6	สูงกว่า							
ตากฟ้า สกษ.	ไม่มีฝน	80.5	67.3	สูงกว่า	บุรีรัมย์	ไม่มีฝน	153.2	86.3	สูงกว่า							
ชัยนาท สกษ.	ไม่มีฝน	23.0	43.3	ต่ำกว่า	ภาคตะวันออก				สรุปปริมาณฝนมาก	สถานีอุตุนิยมวิทยา	ปริมาณน้ำฝน24 ชม.(mm)	ปริมาณน้ำฝนสะสม(mm.)				
อุทัยธานี	ไม่มีฝน	17.8	67.9	ต่ำกว่า	สถานีอุตุนิยมวิทยา	ปริมาณน้ำฝน24 ชม.(mm)	ปริมาณน้ำฝนสะสม(mm.)	ปริมาณฝน เม.ย. (mm.)	สถานะฝนสะสม ปัจจุบันเทียบกับค่าเฉลี่ย 30 ปี	1	จันทร์	79.7	270.1			
พระนครศรีอยุธยา	ไม่มีฝน	85.2	***	***	นครนายก	ไม่มีฝน	14.4	***	***	2	สตูล	31.1	475.3			
บัวชุม	ไม่มีฝน	41.4	81.4	ต่ำกว่า	ปราจีนบุรี	ไม่มีฝน	74.0	118.0	ต่ำกว่า	3	ภูเก็ต (ศูนย์)	27.2	490.8			
ปทุมธานี สกษ.	ไม่มีฝน	134.3	93.2	สูงกว่า	กบินทร์บุรี	ไม่มีฝน	75.2	98.8	ต่ำกว่า	4	ฉะเชิงเทรา	14.4	242.5			
สมุทรปราการ สกษ.	ไม่มีฝน	88.6	***	***	สระแก้ว	ไม่มีฝน	143.9	88.7	สูงกว่า	5	พระแสง สอท.	14.0	508.2			
ทองผาภูมิ	11.9	105.3	101.8	สูงกว่า	ฉะเชิงเทรา	14.4	242.5	48.3	สูงกว่า	ปริมาณฝนสูงสุด		จันทร์	79.7	270.1		
สุพรรณบุรี	ไม่มีฝน	110.9	49.1	สูงกว่า	ชลบุรี	ไม่มีฝน	154.6	74.1	สูงกว่า	ฝนสะสมสูงสุด		นครศรีธรรมราช สกษ.	ไม่มีฝน	2,274.2		
ลพบุรี	ไม่มีฝน	95.0	81.5	สูงกว่า	เกาะสีชัง	ไม่มีฝน	190.9	77.3	สูงกว่า	ศูนย์มืองันวิฤกติน้ำ กรมทรัพยากรน้ำ		ศูนย์เมขลา				
อุททอง สกษ.	ไม่มีฝน	63.1	59.7	ต่ำกว่า	ทัพพะ	ไม่มีฝน	236.6	64.0	สูงกว่า							
สนมณีนครสวรรค์	ไม่มีฝน	68.2	62.7	ต่ำกว่า	ลจัญประเทศ	0.3	265.5	85.7	สูงกว่า							
สมุทรสงคราม	ไม่มีฝน	86.4	***	***	แหลมฉบัง	0.4	164.4	61.5	สูงกว่า							
กาญจนบุรี	-	89.1	78.5	สูงกว่า	สัตหีบ	ไม่มีฝน	257.2	78.9	สูงกว่า							
นครปฐม	ไม่มีฝน	150.5	55.3	สูงกว่า	ระยอง	1.0	273.2	81.6	สูงกว่า							
กรุงเทพฯ บางนา สกษ.	ไม่มีฝน	149.5	68.4	สูงกว่า	หัวไผ่ สกษ.	ฝนเล็กน้อย	291.4	78.2	สูงกว่า							
กรุงเทพฯ ท่าเรือคลองเตย	ไม่มีฝน	99.1	104.8	ต่ำกว่า	จันทร์	79.7	270.1	125.2	สูงกว่า							
กรุงเทพฯ หนองจอก	ไม่มีฝน	159.6	91.4	สูงกว่า	พลับ สกษ.	-	241.7	164.5	ต่ำกว่า							
สนามบินดอนเมือง	-	104.6	88.5	สูงกว่า	ตราด	0.5	424.0	185.4	สูงกว่า							
ปาร์ก	-	142.8	44.9	สูงกว่า												
ราชบุรี	ไม่มีฝน	100.4	48.3	ต่ำกว่า												

สัญลักษณ์ ***ไม่มีข้อมูล - ยังไม่ได้รับรายงาน/ไม่มีข้อมูล/ไม่มีฝน

หมายเหตุ ได้รับรายงานเพิ่มเติมโดยการบันทึกของเจ้าหน้าที่เป็นรายวัน ณ เวลา 07:00 น.

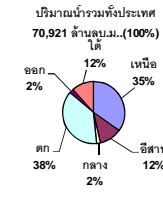
ปริมาณฝนสูงสุดรายนี้เท่ากับ - ไม่มี -

รายงานสรุปสภาพน้ำในอ่างเก็บน้ำขนาดใหญ่และขนาดกลาง

รายงานสถานการณ์ ณ วันที่ 10 เมษายน 2560

ปริมาณน้ำในอ่างที่ใช้การได้ในสัปดาห์นี้ +มากกว่า /- น้อยกว่า สัปดาห์ก่อน 454.43 ล้าน ลบ.ม.

สถานการณ์ปริมาณน้ำในอ่างเก็บน้ำที่ใช้ในทุกกิจกรรมทั่วประเทศ มากกว่าปริมาณน้ำที่ไหลเข้าอ่าง เนื่องด้วยกับสัปดาห์ที่ผ่านมา ครัวเรือนอย่างระมัดระวัง



ปริมาณน้ำรวมที่ประเทศได้ 70,921 ล้าน ลบ.ม. (100%)

วันที่ 10 เมษายน 2560 เท่ากับ 40,520 ล้าน ลบ.ม. หรือ เท่ากับ 57%

วันที่ 10 เมษายน 2559 เท่ากับ 33,935 ล้าน ลบ.ม. หรือ เท่ากับ 48%

ปริมาณน้ำที่ใช้งานได้ 70,921 ล้าน ลบ.ม. (100%)

วันที่ 10 เมษายน 2560 เท่ากับ 40,520 ล้าน ลบ.ม. หรือ เท่ากับ 57%

วันที่ 10 เมษายน 2559 เท่ากับ 33,935 ล้าน ลบ.ม. หรือ เท่ากับ 48%

วันที่ 10 เมษายน 2560 เท่ากับ 40,520 ล้าน ลบ.ม. หรือ เท่ากับ 57%

วันที่ 10 เมษายน 2559 เท่ากับ 33,935 ล้าน ลบ.ม. หรือ เท่ากับ 48%

วันที่ 10 เมษายน 2560 เท่ากับ 40,520 ล้าน ลบ.ม. หรือ เท่ากับ 57%

วันที่ 10 เมษายน 2559 เท่ากับ 33,935 ล้าน ลบ.ม. หรือ เท่ากับ 48%

วันที่ 10 เมษายน 2560 เท่ากับ 40,520 ล้าน ลบ.ม. หรือ เท่ากับ 57%

วันที่ 10 เมษายน 2559 เท่ากับ 33,935 ล้าน ลบ.ม. หรือ เท่ากับ 48%

วันที่ 10 เมษายน 2560 เท่ากับ 40,520 ล้าน ลบ.ม. หรือ เท่ากับ 57%

วันที่ 10 เมษายน 2559 เท่ากับ 33,935 ล้าน ลบ.ม. หรือ เท่ากับ 48%

วันที่ 10 เมษายน 2560 เท่ากับ 40,520 ล้าน ลบ.ม. หรือ เท่ากับ 57%

วันที่ 10 เมษายน 2559 เท่ากับ 33,935 ล้าน ลบ.ม. หรือ เท่ากับ 48%

วันที่ 10 เมษายน 2560 เท่ากับ 40,520 ล้าน ลบ.ม. หรือ เท่ากับ 57%

วันที่ 10 เมษายน 2559 เท่ากับ 33,935 ล้าน ลบ.ม. หรือ เท่ากับ 48%

วันที่ 10 เมษายน 2560 เท่ากับ 40,520 ล้าน ลบ.ม. หรือ เท่ากับ 57%

วันที่ 10 เมษายน 2559 เท่ากับ 33,935 ล้าน ลบ.ม. หรือ เท่ากับ 48%

วันที่ 10 เมษายน 2560 เท่ากับ 40,520 ล้าน ลบ.ม. หรือ เท่ากับ 57%

วันที่ 10 เมษายน 2559 เท่ากับ 33,935 ล้าน ลบ.ม. หรือ เท่ากับ 48%

วันที่ 10 เมษายน 2560 เท่ากับ 40,520 ล้าน ลบ.ม. หรือ เท่ากับ 57%

วันที่ 10 เมษายน 2559 เท่ากับ 33,935 ล้าน ลบ.ม. หรือ เท่ากับ 48%

วันที่ 10 เมษายน 2560 เท่ากับ 40,520 ล้าน ลบ.ม. หรือ เท่ากับ 57%

วันที่ 10 เมษายน 2559 เท่ากับ 33,935 ล้าน ลบ.ม. หรือ เท่ากับ 48%

วันที่ 10 เมษายน 2560 เท่ากับ 40,520 ล้าน ลบ.ม. หรือ เท่ากับ 57%

วันที่ 10 เมษายน 2559 เท่ากับ 33,935 ล้าน ลบ.ม. หรือ เท่ากับ 48%

วันที่ 10 เมษายน 2560 เท่ากับ 40,520 ล้าน ลบ.ม. หรือ เท่ากับ 57%

วันที่ 10 เมษายน 2559 เท่ากับ 33,935 ล้าน ลบ.ม. หรือ เท่ากับ 48%

วันที่ 10 เมษายน 2560 เท่ากับ 40,520 ล้าน ลบ.ม. หรือ เท่ากับ 57%

วันที่ 10 เมษายน 2559 เท่ากับ 33,935 ล้าน ลบ.ม. หรือ เท่ากับ 48%

วันที่ 10 เมษายน 2560 เท่ากับ 40,520 ล้าน ลบ.ม. หรือ เท่ากับ 57%

วันที่ 10 เมษายน 2559 เท่ากับ 33,935 ล้าน ลบ.ม. หรือ เท่ากับ 48%

วันที่ 10 เมษายน 2560 เท่ากับ 40,520 ล้าน ลบ.ม. หรือ เท่ากับ 57%

วันที่ 10 เมษายน 2559 เท่ากับ 33,935 ล้าน ลบ.ม. หรือ เท่ากับ 48%

วันที่ 10 เมษายน 2560 เท่ากับ 40,520 ล้าน ลบ.ม. หรือ เท่ากับ 57%

วันที่ 10 เมษายน 2559 เท่ากับ 33,935 ล้าน ลบ.ม. หรือ เท่ากับ 48%

วันที่ 10 เมษายน 2560 เท่ากับ 40,520 ล้าน ลบ.ม. หรือ เท่ากับ 57%

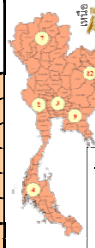
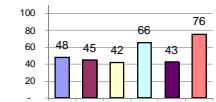
วันที่ 10 เมษายน 2559 เท่ากับ 33,935 ล้าน ลบ.ม. หรือ เท่ากับ 48%

วันที่ 10 เมษายน 2560 เท่ากับ 40,520 ล้าน ลบ.ม. หรือ เท่ากับ 57%

วันที่ 10 เมษายน 2559 เท่ากับ 33,935 ล้าน ลบ.ม. หรือ เท่ากับ 48%

วันที่ 10 เมษายน 2560 เท่ากับ 40,520 ล้าน ลบ.ม. หรือ เท่ากับ 57%

% ปริมาณน้ำรวมแต่ละภาคปัจจุบัน



สรุปสถานการณ์ปริมาณน้ำในอ่างเก็บน้ำ: คงที่ 4 อ่าง, ลดลง 25 อ่าง, เพิ่มขึ้น 9 อ่าง

Main data table with columns: ภาค, อ่างเก็บน้ำ, ความจุที่ใช้งาน, ปริมาณน้ำที่ใช้งานได้, ใ้การได้จริง, ปริมาณน้ำรวมวันที่ 10 เมษายน 2559, ปริมาณน้ำรวมปัจจุบันวันที่ 10 เมษายน 2560, สัปดาห์ก่อนวันที่ 4 เมษายน 2560, ปริมาณน้ำเปลี่ยนแปลง, สถานะ

ที่มาข้อมูล : ตารางสรุปสภาพน้ำในอ่างเก็บน้ำขนาดใหญ่ทั่วประเทศ และตารางสรุปสภาพน้ำในอ่างเก็บน้ำภาคตะวันออกเฉียงเหนือ กรมชลประทาน

หมายเหตุ :

- 1) อ่างเก็บน้ำขนาดใหญ่ หมายถึง อ่างเก็บน้ำที่มีความจุตั้งแต่ 100 ล้าน ลบ.ม. ขึ้นไป
2) เป็นอ่างเก็บน้ำอยู่ในความรับผิดชอบของกรมชลประทาน 10 แห่ง นอกนั้นอยู่ในความรับผิดชอบของกรมชลประทาน (28)
3) เป็นอ่างเก็บน้ำขนาดกลางที่มีความสำคัญต่อการชลประทานและการประปาฯ ของลุ่มน้ำชายฝั่งทะเลตะวันออก
4) ที่มา : กรมชลประทาน และการไฟฟ้าฝ่ายผลิตแห่งประเทศไทย
5) จังหวัดที่มีอ่างเก็บน้ำขนาดใหญ่มีจำนวน 26 จังหวัด ไม่มี 50 จังหวัด

รท. นายถิ์ รับผิดชอบทั้งกอง



ศูนย์ข้อมูล



ศูนย์ฝึกอบรมนักวิชาการ

ลำดับของเขื่อนตามความจุ

- 1.ศรีนครินทร์ 2.ภูมิพล 3.สิริกิติ์ 4.เขื่อนลพบุรี 5.เขื่อนลพบุรี
6.ลพบุรี 7.สิรินธร 8.บางบาล 9.ลำปาว 10.ป่าสัก

ลำดับของเขื่อนตามปริมาณน้ำใ้การได้

- 1.ภูมิพล 2.ศรีนครินทร์ 3.สิริกิติ์ 4.เขื่อนลพบุรี 5.เขื่อนลพบุรี
6.ลำปาว 7.ลพบุรี 8.บางบาล 9.สิรินธร 10.ป่าสัก

ไทยตอนบนร้อน-ใต้ฝนลด พื้นที่กทม.ฝนฟ้าคะนอง๓๐%

กรมอุตุนิยมวิทยา รายงานลักษณะอากาศทั่วไป พยากรณ์อากาศ ๒๔ ชั่วโมงข้างหน้า ประเทศไทยตอนบนมีอากาศร้อนถึงร้อนจัดในตอนกลางวัน โดยมีฝนฟ้าคะนองบางแห่งบริเวณภาคตะวันออกเฉียงเหนือตอนล่าง ภาคตะวันออก และภาคกลาง สำหรับภาคใต้มีฝนลดลงแต่ยังคงมีฝนฟ้าคะนองบางพื้นที่ พยากรณ์อากาศสำหรับประเทศไทยตั้งแต่เวลา ๐๖:๐๐ วันนี้ ถึง ๐๖:๐๐ วันพรุ่งนี้.

ภาคเหนือ อากาศร้อนในตอนกลางวัน และมีอากาศร้อนจัดบางพื้นที่ โดยมีฝนฟ้าคะนอง ร้อยละ ๑๐ ของพื้นที่ อุณหภูมิต่ำสุด ๒๒-๒๗ องศาเซลเซียส อุณหภูมิสูงสุด ๓๗-๔๒ องศาเซลเซียส ลมตะวันออกเฉียงใต้ ความเร็ว ๑๐-๒๕ กม./ชม.

ภาคตะวันออกเฉียงเหนือ อากาศร้อนในตอนกลางวัน โดยมีฝนฟ้าคะนอง ร้อยละ ๑๐ ของพื้นที่ ส่วนมากบริเวณจังหวัดชัยภูมิ นครราชสีมา บุรีรัมย์ และสุรินทร์ อุณหภูมิต่ำสุด ๒๔-๒๗ องศาเซลเซียส อุณหภูมิสูงสุด ๓๗-๓๙ องศาเซลเซียส ลมตะวันออกเฉียงใต้ ความเร็ว ๑๐-๓๐ กม./ชม.

ภาคกลาง อากาศร้อนในตอนกลางวัน โดยมีฝนฟ้าคะนอง ร้อยละ ๑๐ ของพื้นที่ อุณหภูมิต่ำสุด ๒๕-๒๗ องศาเซลเซียส อุณหภูมิสูงสุด ๓๗-๓๙ องศาเซลเซียส ลมตะวันออกเฉียงใต้ ความเร็ว ๑๐-๓๐ กม./ชม.

ภาคตะวันออก มีเมฆเป็นส่วนมาก กับมีฝนฟ้าคะนอง ร้อยละ ๓๐ ของพื้นที่ ส่วนมากบริเวณจังหวัดชลบุรี ระยอง จันทบุรี และตราด อุณหภูมิต่ำสุด ๒๔-๒๖ องศาเซลเซียส อุณหภูมิสูงสุด ๓๔-๓๘ องศาเซลเซียส ลมตะวันออกเฉียงใต้ ความเร็ว ๑๕-๓๐ กม./ชม. ทะเลมีคลื่นสูงประมาณ ๑ เมตร

ภาคใต้ (ฝั่งตะวันออก) มีเมฆเป็นส่วนมาก กับมีฝนฟ้าคะนอง ร้อยละ ๓๐ ของพื้นที่ ส่วนมากบริเวณจังหวัดประจวบคีรีขันธ์ ชุมพร สุราษฎร์ธานี และนครศรีธรรมราช อุณหภูมิต่ำสุด ๒๓-๒๗ องศาเซลเซียส อุณหภูมิสูงสุด ๓๑-๓๔ องศาเซลเซียส ลมตะวันออกเฉียงใต้ ความเร็ว ๑๕-๓๐ กม./ชม. ทะเลมีคลื่นสูงประมาณ ๑ เมตร บริเวณที่มีฝนฟ้าคะนองคลื่นสูง ๑-๒ เมตร

ภาคใต้ (ฝั่งตะวันตก) มีเมฆเป็นส่วนมาก กับมีฝนฟ้าคะนอง ร้อยละ ๔๐ ของพื้นที่ ส่วนมากบริเวณจังหวัดระนอง พังงา ภูเก็ต กระบี่ ตรัง และสตูล อุณหภูมิต่ำสุด ๒๒-๒๕ องศาเซลเซียส อุณหภูมิสูงสุด ๓๓-๓๕ องศาเซลเซียส ลมตะวันออกเฉียงใต้ ความเร็ว ๑๕-๓๕ กม./ชม. ทะเลมีคลื่นสูง ๑-๒ เมตร บริเวณที่มีฝนฟ้าคะนองคลื่นสูงมากกว่า ๒ เมตร

กรุงเทพมหานครและปริมณฑล มีเมฆเป็นส่วนมาก กับมีฝนฟ้าคะนอง ร้อยละ ๓๐ ของพื้นที่ อุณหภูมิต่ำสุด ๒๕-๒๗ องศาเซลเซียส อุณหภูมิสูงสุด ๓๔-๓๗ องศาเซลเซียส ลมตะวันออกเฉียงใต้ ความเร็ว ๑๕-๓๐ กม./ชม.

แม่กวอดมธรราเหลือน้ำ๑๔%-ลำตะคอง๒๑%อ่างเก็บน้ำคลองสี่ยึด๑๙%

กรมชลฯ รายงาน ๓ เขื่อนเหลือน้ำต่ำกว่าร้อยละ ๓๐ เขื่อนแม่กวอดมธรรา ต่ำสุดเหลือน้ำแค่ ๑๔% อ่างเก็บน้ำคลองสี่ยึด ๑๙%

ศูนย์ประมวลวิเคราะห์และสถานการณ์น้ำ กรมชลประทาน รายงานวันที่ ๘ เมษายนอ่างเก็บน้ำขนาดใหญ่ที่อยู่ในเกณฑ์น้อยกว่าหรือเท่ากับ ร้อยละ ๓๐ ของความจุอ่างฯ จำนวน ๓ อ่าง คือ ๑.เขื่อนแม่กวอดมธรรา จ.เชียงใหม่ ปริมาณน้ำใช้การได้ ๓๖ ล้านลูกบาศก์เมตร หรือ ๑๔ % ๒.เขื่อนลำตะคอง.จังหวัดนครราชสีมา ปริมาณน้ำใช้การได้ ๖๒ ล้านลูกบาศก์เมตร หรือ ๒๑ % ๓. อ่างเก็บน้ำคลองสี่ยึด จ.ฉะเชิงเทรา ปริมาณน้ำใช้การได้ ๗๒ ล้านลูกบาศก์เมตร ๑๙ % ส่วน ๔ เขื่อนใหญ่อย่างเขื่อนภูมิพล เขื่อนสิริกิติ์ เขื่อนแควน้อยบำรุงแดน และเขื่อนป่าสักชลสิทธิ์ ปริมาณน้ำใช้การได้ ๕,๑๖๘ หรือ ๒๘ % (ไอ เอ็น เอ็น)

แม่น้ำเมยแห้งขอดเรือขนส่งสินค้ายากลำบาก

สถานการณ์ภัยแล้งในพื้นที่ จ.ตาก เริ่มขยายวงกว้าง แม่น้ำเมย แห้งขอดขนส่งบรรทุกเรือสินค้ายากลำบาก ทำข้ามท่าเรือสินค้าริมแม่น้ำกว่า ๒๐ แห่ง ได้รับผลกระทบ

จากสภาพอากาศที่ร้อนและแห้งแล้ง ทำให้แม่น้ำเมย ชายแดนไทย-เมียนมา อ.แม่สอด จ.ตาก กับ จังหวัดเมียวดี สหภาพเมียนมา แห้งขอด บางจุดเป็นสันทรายแล้ว ทำให้เรือขนส่งขนาดใหญ่ที่บรรทุกสินค้าข้ามน้ำไม่ได้ เพราะท้องเรือติดทรายและโขดหิน ผู้ประกอบการขนส่งสินค้าต้องใช้ลำลำเล็กในการขนส่ง ต้องใช้เรือลำเล็กขนได้ทีละน้อย ทำค่าใช้จ่ายเพิ่มขึ้นซึ่งทำข้ามท่าเรือขนส่งสินค้าริมแม่น้ำเมย ที่มีกว่า ๒๐ แห่ง ได้รับผลกระทบ ทุกแห่งเกี่ยวกับแม่น้ำต้นเงิน

รายงานข่าวแจ้งว่า สถานการณ์ภัยแล้งในพื้นที่ จ.ตาก เริ่มขยายวงกว้าง แม่น้ำเมย ซึ่งเป็นแม่น้ำสายหลักกั้นเขตแดนระหว่าง จ.ตาก กับ จ.เมียวดี ประเทศเมียนมาเริ่มแห้งขอดอย่างไม่เคยเกิดขึ้นมาก่อน ตลอดลำน้ำมองเห็นสันทราย ส่งผลให้เรือขนส่งสินค้าข้ามฝั่งจากไทยไปเมียนมา ยากลำบากขึ้น เรือใหญ่ไม่สามารถวิ่งได้ ต้องใช้เรือขนาดเล็กทำให้มีค่าใช้จ่ายเพิ่ม เพราะสินค้าบางชนิดส่งข้ามสะพานไม่ได้ พ่อค้าทำข้ามเรือต้องมีภาระค่าใช้จ่ายในการทอยสินค้าที่ละน้อยๆ ด้วยเรือขนาดเล็กลงเพื่อไม่ให้ติดท้องเรือ (ไอ เอ็น เอ็น)

