



# รายงานสถานการณ์น้ำ ศูนย์ป้องกันวิกฤติน้ำ กรมทรัพยากรน้ำ วันศุกร์ที่ ๑๗ กุมภาพันธ์ ๒๕๖๐

**สภาวะอากาศ** ประเทศไทยตอนบนยังคงมีอากาศหนาวเย็นโดยทั่วไปกับมีหมอกในตอนเช้า ขอให้ประชาชนบริเวณดังกล่าวระวังอันตรายในการสัญจรผ่านบริเวณที่มีหมอกไว้ด้วย สำหรับคลื่นลมบริเวณอ่าวไทยมีกำลังปานกลาง โดยมีคลื่นสูงประมาณ ๒ เมตร ขอให้ชาวเรือบริเวณอ่าวไทยเดินเรือด้วยความระมัดระวังในระยะนี้



## สถานการณ์น้ำ

**กรมอุตุนิยมวิทยา** เผยภาคเหนือ-ภาคอีสานหนาวเย็น ภาคใต้ยังมีฝนเล็กน้อย  
**จ.กาฬสินธุ์** ฝั่งหนาวทั้งแล้งหวั่นกระทบข้าวนาปรัง เกษตรกรหันปลูกพืชตระกูลถั่วแทน  
**จ.นครราชสีมา** เชื่อนหลักในโคราชเหลือน้ำ ๔๒% เกษตรกรหันมาปลูกพืชผักแทนนาปรัง

## สถานการณ์น้ำต่างประเทศ

## การช่วยเหลือ

## สถานการณ์น้ำ

**ระดับน้ำในแม่น้ำโขง** : สรุปสถานการณ์น้ำประจำวัน : ศูนย์ประมวลวิเคราะห์สถานการณ์น้ำ กรมชลประทาน ระดับน้ำแม่น้ำโขง ณ วันที่ ๑๖ กุมภาพันธ์ ๒๕๖๐ ที่สถานีเชียงแสน เชียงคาน หนองคาย นครพนม

มุกดาหาร และโขงเจียม วัดได้ ๓.๑๗, ๕.๐๒ ๒.๑๖ ๑.๕๗ ๑.๘๖ และ ๒.๐๘ เมตร ตามลำดับ เปรียบเทียบกับตลิ่ง มีค่าเท่ากับ -๙.๖๓ -๑๐.๙๘ ๑๐.๐๔ -๑๐.๙๓ -๑๐.๑๔ และ -๑๒.๔๒ เมตร ตามลำดับ **แนวโน้มระดับน้ำท่า** สถานีหนองคาย สถานีนครพนม สถานีมุกดาหาร **มีแนวโน้มระดับน้ำเพิ่มขึ้น** สถานีเชียงแสน สถานีเชียงคาน สถานีอุบลราชธานี **มีแนวโน้มระดับน้ำลดลง** **ระดับน้ำและคุณภาพน้ำของกลุ่มน้ำสงขลา** กลุ่มน้ำทะเลสาบสงขลา ปัจจุบันสถานการณ์น้ำในลำน้ำโดยทั่วไปยังคงอยู่ในภาวะปกติ (ระดับน้ำต่ำกว่าระดับตลิ่งต่ำสุด) ระดับน้ำในลำน้ำส่วนใหญ่มีแนวโน้มลดลง/ทรงตัว และเพิ่มขึ้นในบางพื้นที่ สถานการณ์น้ำท่า (๑๒ ก.พ.- ๑๖ ก.พ.๒๕๖๐) สถานีคลองลำ อ.ศรีนครินทร์ จ.พัทลุง สถานีคลองนุ่น อ.เมือง จ.พัทลุง สถานีคลองหvae อ.หาดใหญ่ จ.สงขลา สถานีคลองอู่ตะเภา อ.หาดใหญ่ จ.สงขลา สถานีคลองอู่ตะเภา อ.คลองหอยโข่ง จ.สงขลา สถานีคลองอู่ตะเภา อ.สะเดา จ.สงขลา วัดปริมาณน้ำได้ ๑๐.๖๕ ๐.๓๐ ๐.๘๐ ๘.๒๐ ๓๔.๘๕ และ ๑๘.๒๐ ลบม./วินาที

สถานีตรวจวัดระดับน้ำ (CCTV) ณ วันที่ ๑๔ กุมภาพันธ์ ๒๕๖๐ การตรวจวัดระดับน้ำจากกล้อง (CCTV) ระดับน้ำส่วนใหญ่อยู่ในเกณฑ์ปกติ ยกเว้นสถานีสะพานพระแม่ย่า อ.เมือง จ.สุโขทัย สถานการณ์เฝ้าระวังน้ำแล้ง

จังหวัด	สถานที่ตั้งกล้อง	แม่น้ำ/ คูน้ำ	วิกฤติ	วิกฤติ	ระดับน้ำ (ม.รทก.)			สถานการณ์	หมายเหตุ
			น้ำแล้ง	น้ำท่วม	พ.ศ.2560				
			ระดับ	ระดับ	10 ก.พ	12 ก.พ	14 ก.พ		
			น้อยกว่า	มากกว่า					
จ.สุโขทัย	สะพานศรีรัตนาลัย อ.ศรีรัตนาลัย	ยม	60.14	71.78	60.90	60.70	60.70	น้ำปกติ	↔
จ.สุโขทัย	สะพานพระแม่ย่า อ.เมือง	ยม	42.48	48.59	43.50	43.30	43.20	เฝ้าระวังน้ำแล้ง	↓
จ.อุตรดิตถ์	สะพานท่าเสา อ.เมือง	น่าน	49.22	56.91	55.75	55.40	55.10	น้ำปกติ	↓
จ.พิษณุโลก	สะพานสุพรรณกัลยา อ.เมือง	น่าน	33.98	44.52	37.25	37.25	37.30	น้ำปกติ	↑
จ.นครพนม	เทศบาล ต.นาแก อ.นาแก	ห้วยน้ำค่า/โขงอีสาน	139.05	142.42	141.03	140.98	140.98	น้ำปกติ	↔
จ.ขอนแก่น	บ้านเหล่านกขุม อ.เมือง	ชี	142.78	149.71	145.25	145.40	145.40	น้ำปกติ	↔
จ.บุรีรัมย์	สตึก อ.สตึก	มูล	123.13	128.76	124.90	124.90	124.90	น้ำปกติ	↔
จ.พระนครศรีอยุธยา	อ.เสนา	น้อย/เจ้าพระยา	2.00	5.00	0.50	1.15	1.00	น้ำปกติ	↓
จ.พระนครศรีอยุธยา	บ้านป้อม อ.พระนครศรีอยุธยา	เจ้าพระยา	-	-	0.01	0.45	0.45	น้ำปกติ	↔
จ.สุพรรณบุรี	สะพานวัดพระรูป อ.เมือง	ท่าจีน	-1.26	2.75	0.30	0.45	0.45	น้ำปกติ	↔
จ.ชัยนาท	สะพานสามง่ามท่าโบสถ์ อ.หันคา	ท่าจีน	10.69	12.83	11.52	11.52	11.52	น้ำปกติ	↔
จ.เพชรบุรี	เทศบาลเมืองเพชรบุรี อ.เมือง	เพชรบุรี	-	3.18	1.20	1.45	1.35	น้ำปกติ	↓
จ.ประจวบคีรีขันธ์	ร.ร.อนุบาลบางสะพาน อ.บางสะพาน	คลองบางสะพาน/ ชายฝั่งทะเลตะวันตก	-	3.30	1.10	1.55	1.20	น้ำปกติ	↓
จ.สงขลา	สถานีคลองอู่ตะเภาตอนล่าง อ.ทาดใหญ่	ทะเลสาบสงขลา	-	-	0.50	0.70	0.60	น้ำปกติ	↓
จ.พัทลุง	สถานีคลองตะโหมด อ.ตะโหมด	ทะเลสาบสงขลา	-	-	22.30	22.40	22.30	น้ำปกติ	↓
จ.พัทลุง	สถานีลำปำ อ.เมือง	ทะเลสาบสงขลา	-	-	-1.30	-1.20	-1.10	น้ำปกติ	↑

\*N/A คือ อ่านค่าระดับจากไม้วัดระดับ (Staff) ไม่ได้ / ไม้วัดระดับ (Staff) ชำรุด

\*\* ระดับน้ำทะเลปานกลาง (Mean Sea Level) หรือ ร.ทก. เป็นค่าการวัด ระดับน้ำทะเลขึ้นสูงสุด (High Tide : HT) และลงต่ำสุด (Low Tide : LT) ของแต่ละวัน ในช่วงระยะเวลาที่กำหนด แล้วนำค่าเฉลี่ยเป็นระดับน้ำทะเลปานกลาง สำหรับระยะเวลาที่ทำการวัดโดยทั่วไปจะต้องวัดเป็นเวลา ๑๘.๖ ปี ตามวิธีจักรของน้ำ ระดับน้ำทะเลปานกลางของแต่ละบริเวณทั่วโลกอาจมีความสูงไม่เท่ากัน

ในประเทศไทยใช้เวลาในการวัด ๕ ปี โดยเลือกที่ตำบลเกาะหลัก จังหวัดประจวบคีรีขันธ์ เป็นที่วัด แล้วนำมาหาค่าเฉลี่ย เพื่อใช้เป็นค่าระดับน้ำทะเลปานกลาง ให้มีค่า ๐.๐๐๐ เมตร ทำการถ่ายโยงมายังหมุด BM-A (ซึ่งถือว่าเป็นหมุดหลักฐานหมุดแรกของประเทศไทย) ซึ่งมีค่าระดับน้ำทะเลปานกลาง ๑.๔๔๗๗ เมตร

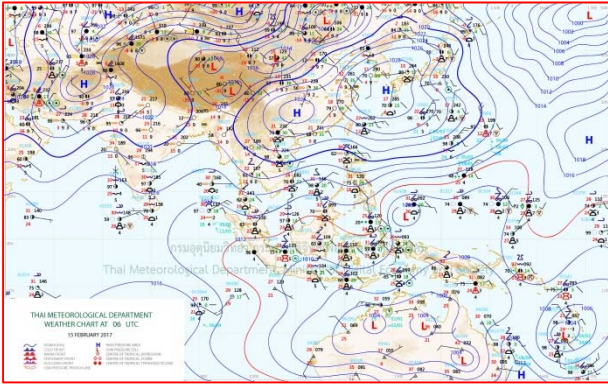
## ปริมาณน้ำฝนสูงสุด (มม.)

จังหวัด	๑๑ ก.พ.๕๙	๑๒ ก.พ.๕๙	๑๓ ก.พ.๕๙	๑๔ ก.พ.๕๙	๑๕ ก.พ.๕๙
จ.นครสวรรค์	-	-	-	-	-
จ.ชัยนาท	-	-	-	-	-
จ.พระนครศรีอยุธยา	-	-	-	-	-
จ.สุพรรณบุรี	-	-	-	-	-
จ.ลพบุรี	-	-	-	-	-
จ.กาญจนบุรี	-	-	-	-	-
จ.ราชบุรี	-	-	-	-	-
จ.นครปฐม	-	-	-	-	-
จ.นนทบุรี	-	-	-	-	-
จ.ปทุมธานี	-	-	-	-	-
จ.สมุทรปราการ	-	-	-	-	-
จ.นครนายก	-	-	-	-	-
จ.ปราจีนบุรี	-	-	-	-	-
จ.สระแก้ว	-	-	-	-	-
จ.ฉะเชิงเทรา	-	-	-	-	-
จ.ชลบุรี	-	-	-	-	-
จ.ระยอง	-	-	-	-	-
จ.จันทบุรี	-	-	-	-	-
จ.ตราด	-	-	-	-	-
จ.เพชรบุรี	-	-	-	-	-
จ.ประจวบคีรีขันธ์	-	-	-	-	-
จ.ชุมพร	๒๑.๔	๑.๐	-	-	-
จ.สุราษฎร์ธานี	๔.๓	๘.๐	-	-	๒.๕
จ.นครศรีธรรมราช	๕๕.๕	๒๓.๖	๒๓.๕	๒๖.๐	๓๓.๐
จ.พัทลุง	๔๐.๓	๕.๘	๓๐.๗	๓๐.๓	๗๕.๐
จ.สงขลา	๔.๖	๐.๕	๑๐.๕	๒.๐	๖.๔
จ.ปัตตานี	๔.๑	๑.๕	๙.๕	-	-
จ.ยะลา	๔.๓	๑๕.	๒.๕	-	-
จ.นราธิวาส	๑๕.๓	๘.๕	๓.๔	๕.๘	๑๕.๓
จ.ระนอง	-	-	-	-	-
จ.พังงา	-	-	-	-	-
จ.กระบี่	๒๐.๗	-	-	-	๑.๑
จ.ภูเก็ต	๑๖.๕	๐.๗	-	-	๑.๘
จ.ตรัง	๒.๓	๒๐.๐	๑.๒	-	-
จ.สตูล	๙.๐	-	๒.๐	-	-



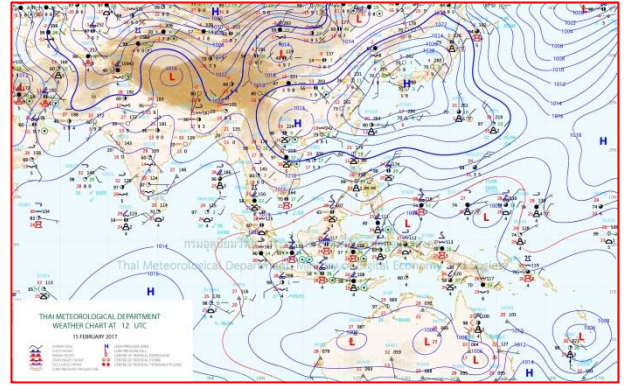


# แผนที่อากาศ



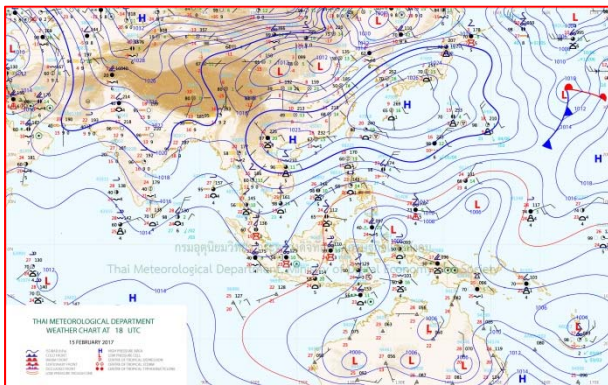
๑๕ ก.พ.๖๐ เวลา ๐๓:๐๐ น.

๑



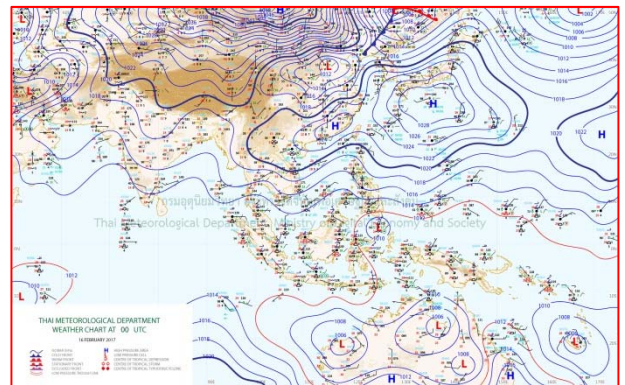
๑๕ ก.พ.๖๐ เวลา ๑๕:๐๐ น.

๒



๑๖ ก.พ.๖๐ เวลา ๑๕:๐๐ น.

๓




๑๖.ก.พ ๖๐ เวลา ๑๗:๐๐ น.

๔

รายงานปริมาณน้ำฝนจากกรมอุตุนิยมวิทยา

วันที่ 16 กุมภาพันธ์ 2560

รายงานฝน เวลา 07.00 น.ของวันที่ 15 กุมภาพันธ์ 2560

สถานีอุตุนิยมวิทยา					ปริมาณน้ำฝน24 ชม.(mm)	ปริมาณน้ำฝนสะสม(mm.)								
<b>ภาคเหนือ</b>					สูงสุด ของประเทศ	11.0	1,883.2	<b>ภาคใต้ฝั่งตะวันออก</b>						
สถานีอุตุนิยมวิทยา	ปริมาณน้ำฝน24 ชม.(mm)	ปริมาณน้ำฝนสะสม(mm.)	ปริมาณฝน ก.พ. (mm.)	สถานะฝนสะสม ปัจจุบันเทียบกับค่าเฉลี่ย 30 ปี	สูงสุด ของภาคเหนือ	-	88.3	สถานีอุตุนิยมวิทยา	ปริมาณน้ำฝน24 ชม.(mm)	ปริมาณน้ำฝนสะสม(mm.)	ปริมาณฝน (mm.)	สถานะฝนสะสม ปัจจุบันเทียบกับค่าเฉลี่ย 30 ปี		
					สูงสุด ของภาคกลาง	-	86.4							
					สูงสุด ของภาคตะวันออกเฉียงเหนือ	-	63.3							
แม่ฮ่องสอน	ไม่มีฝน	11.1	6.0	สูงกว่า	สูงสุด ของภาคตะวันออก	-	123.8	เพชรบุรี	ไม่มีฝน	168.8	3.9	สูงกว่า		
ดอยอ่างขาง	ไม่มีฝน	23.2	***	***	สูงสุด ของภาคใต้ฝั่งตะวันออก	11.0	1,883.2	หนองพลับ สกษ.	ไม่มีฝน	267.3	17.3	สูงกว่า		
เชียงใหม่	ไม่มีฝน	74.5	13.8	สูงกว่า	สูงสุด ของภาคใต้ฝั่งตะวันตก	1.8	476.7	หัวหิน	-	242.2	15.3	สูงกว่า		
เชียงใหม่ สกษ.	-	72.4	13.2	สูงกว่า	<b>ภาคตะวันออกเฉียงเหนือ</b>				ประจวบคีรีขันธ์	ไม่มีฝน	478.5	21.8	สูงกว่า	
ทุ่งช้าง	ไม่มีฝน	76.2	15.3	สูงกว่า	สถานีอุตุนิยมวิทยา	ปริมาณน้ำฝน24 ชม.(mm)	ปริมาณน้ำฝนสะสม(mm.)	ปริมาณฝน (mm.)	สถานะฝนสะสม ปัจจุบันเทียบกับค่าเฉลี่ย 30 ปี	ชุมพร	ไม่มีฝน	626.1	44.7	สูงกว่า
พะเยา	-	63.0	9.2	สูงกว่า						สวี สกษ.	ไม่มีฝน	764.2	48.7	สูงกว่า
ห้วยฝาง	ไม่มีฝน	37.9	9.0	สูงกว่า	เลย สกษ.	ไม่มีฝน	8.9	16.3	ต่ำกว่า	สุราษฎร์ธานี	0.4	322.2	12.3	สูงกว่า
เด่น	ไม่มีฝน	36.8	6.5	สูงกว่า	หนองคาย	-	5.2	17.3	ต่ำกว่า	นครศรีธรรมราช	11.0	1,881.3	68.0	สูงกว่า
แม่สะเรียง	ไม่มีฝน	9.9	6.5	สูงกว่า	เลย	ไม่มีฝน	10.8	16.1	ต่ำกว่า	นครศรีธรรมราช สกษ.	2.6	1,883.2	19.4	สูงกว่า
แม่ใจ สกษ.	-	-	7.6	ต่ำกว่า	อุดรธานี	ไม่มีฝน	5.7	22.0	ต่ำกว่า	สุราษฎร์ธานี สกษ.	2.5	792.8	33.3	สูงกว่า
เชียงใหม่	ไม่มีฝน	27.4	8.9	สูงกว่า	สกลนคร สกษ.	ไม่มีฝน	4.9	17.2	ต่ำกว่า	พระแสง สอท.	ไม่มีฝน	346.3	42.7	สูงกว่า
ลำปาง	-	80.4	8.8	สูงกว่า	สกลนคร	ไม่มีฝน	2.8	29.3	ต่ำกว่า	ฉวาง	ไม่มีฝน	493.1	39.0	สูงกว่า
ลำพูน	ไม่มีฝน	36.7	4.9	สูงกว่า	นครพนม	ไม่มีฝน	1.8	31.0	ต่ำกว่า	พิทลุง สกษ.	7.9	1,105.9	14.6	สูงกว่า
แพร่	ไม่มีฝน	27.1	8.8	สูงกว่า	นครพนม สกษ.	ไม่มีฝน	2.0	27.1	ต่ำกว่า	สงขลา	ไม่มีฝน	702.7	48.6	สูงกว่า
น่าน	ไม่มีฝน	43.8	11.9	สูงกว่า	หนองบัวลำภู	ไม่มีฝน	13.2	***	***	หาดใหญ่	ไม่มีฝน	441.6	24.4	สูงกว่า
น่าน สกษ.	ไม่มีฝน	41.3	8.7	สูงกว่า	ขอนแก่น	ไม่มีฝน	1.4	21.4	ต่ำกว่า	ดอนขันธ์ สกษ.	ไม่มีฝน	558.1	17.5	สูงกว่า
ลำปาง สกษ.	ไม่มีฝน	88.3	11.5	สูงกว่า	มหาสารคาม	ไม่มีฝน	6.4	15.0	ต่ำกว่า	สะเดา	ไม่มีฝน	300.8	29.1	สูงกว่า
อุดรดิตถ์	ไม่มีฝน	40.3	14.5	สูงกว่า	มุกดาหาร	ไม่มีฝน	0.9	17.4	ต่ำกว่า	ปัตตานี	ไม่มีฝน	643.6	32.0	สูงกว่า
สุโขทัย	ไม่มีฝน	44.6	6.9	สูงกว่า	ท่าพระ สกษ.	ไม่มีฝน	2.7	17.3	ต่ำกว่า	ยะลา สกษ.	ฝนเล็กน้อย	784.4	***	***
ศรีสะเกษ สกษ.	ไม่มีฝน	42.7	5.5	สูงกว่า	กาฬสินธุ์	ไม่มีฝน	0.8	13.4	ต่ำกว่า	นราธิวาส	ไม่มีฝน	1,349.6	53.7	สูงกว่า
นลัมสีก	ไม่มีฝน	5.7	17.1	ต่ำกว่า	ชัยภูมิ	ไม่มีฝน	1.5	14.3	ต่ำกว่า	<b>ภาคใต้ฝั่งตะวันตก</b>				
แม่สอด	ไม่มีฝน	12.3	8.2	สูงกว่า	ร้อยเอ็ด สกษ.	ไม่มีฝน	4.0	15.8	ต่ำกว่า	สถานีอุตุนิยมวิทยา	ปริมาณน้ำฝน24 ชม.(mm)	ปริมาณน้ำฝนสะสม(mm.)	ปริมาณฝน (mm.)	สถานะฝนสะสม ปัจจุบันเทียบกับค่าเฉลี่ย 30 ปี
ตาก	ไม่มีฝน	43.9	8.7	สูงกว่า	ร้อยเอ็ด	-	6.6	19.2	ต่ำกว่า					
เขื่อนภูมิพล	ไม่มีฝน	31.7	7.7	สูงกว่า	อุบลราชธานี (ศูนย์ฯ)	ไม่มีฝน	0.8	15.4	ต่ำกว่า					
พิษณุโลก	ไม่มีฝน	22.1	13.5	สูงกว่า	อุบลราชธานี สกษ.	ไม่มีฝน	0.4	11.6	ต่ำกว่า	ระนอง	ไม่มีฝน	476.70	12.60	สูงกว่า
เพชรบูรณ์	-	57.3	16.1	สูงกว่า	ศรีสะเกษ	ไม่มีฝน	0.5	18.8	ต่ำกว่า	ตะกั่วป่า	ไม่มีฝน	160.00	35.90	สูงกว่า
กำแพงเพชร	ไม่มีฝน	11.7	13.1	สูงกว่า	ท่าตูม	ไม่มีฝน	4.5	16.1	ต่ำกว่า	กระบี่	1.1	403.80	43.40	สูงกว่า
อุ้มผาง	ไม่มีฝน	7.6	9.1	ต่ำกว่า	นครราชสีมา	-	6.1	16.1	ต่ำกว่า	ภูเก็ต	0.4	328.20	23.90	สูงกว่า
พิจิตร สกษ.	ไม่มีฝน	69.9	12.5	สูงกว่า	สุรินทร์	ไม่มีฝน	6.0	11.5	ต่ำกว่า	ภูเก็ต (ศูนย์ฯ)	1.8	226.40	27.20	สูงกว่า
ดอยมเขตร์ สกษ.	ไม่มีฝน	10.5	2.9	สูงกว่า	สุรินทร์ สกษ.	-	4.0	15.4	ต่ำกว่า	เกาะลันตา	ไม่มีฝน	250.70	18.00	สูงกว่า
วิเชียรบุรี	ไม่มีฝน	4.9	12.6	ต่ำกว่า	ไซคชัย	ไม่มีฝน	9.4	14.8	ต่ำกว่า	ตรัง	ฝนเล็กน้อย	385.60	20.80	สูงกว่า
<b>ภาคกลาง</b>					ปากช่อง สกษ.	ไม่มีฝน	6.2	22.6	ต่ำกว่า	สตูล	ไม่มีฝน	206.20	45.80	สูงกว่า
สถานีอุตุนิยมวิทยา	ปริมาณน้ำฝน24 ชม.(mm)	ปริมาณน้ำฝนสะสม(mm.)	ปริมาณฝน ก.พ. (mm.)	สถานะฝนสะสม ปัจจุบันเทียบกับค่าเฉลี่ย 30 ปี	นางรอง	ไม่มีฝน	2.9	19.6	ต่ำกว่า	สรุปปริมาณฝนมาก	สถานีอุตุนิยมวิทยา	ปริมาณน้ำฝน24 ชม.(mm)	ปริมาณน้ำฝนสะสม(mm.)	
					บุรีรัมย์	ไม่มีฝน	63.3	10.9	สูงกว่า					
					<b>ภาคตะวันออก</b>									
นครสวรรค์	ไม่มีฝน	38.6	11.9	สูงกว่า	สถานีอุตุนิยมวิทยา	ปริมาณน้ำฝน24 ชม.(mm)	ปริมาณน้ำฝนสะสม(mm.)	ปริมาณฝน (mm.)	สถานะฝนสะสม ปัจจุบันเทียบกับค่าเฉลี่ย 30 ปี	1	นครศรีธรรมราช	11.0	1,881.3	
ตากฟ้า สกษ.	ไม่มีฝน	48.6	21.5	สูงกว่า	ปราจีนบุรี	ไม่มีฝน	10.0	15.8	ต่ำกว่า	2	พิทลุง สกษ.	7.9	1,105.9	
ชัยนาท สกษ.	ไม่มีฝน	10.4	11.2	ต่ำกว่า	กาฬสินธุ์	ไม่มีฝน	14.4	***	***	3	นครศรีธรรมราช สกษ.	2.6	1,883.2	
อุทัยธานี	ไม่มีฝน	17.8	18.8	สูงกว่า	ปราจีนบุรี	ไม่มีฝน	10.0	15.8	ต่ำกว่า	4	สุราษฎร์ธานี สกษ.	2.5	792.8	
พระนครศรีอยุธยา	ไม่มีฝน	5.7	***	***	กาฬสินธุ์	ไม่มีฝน	10.0	15.8	ต่ำกว่า	5	ภูเก็ต (ศูนย์ฯ)	1.8	226.4	
บัวชุม	ไม่มีฝน	4.0	9.1	ต่ำกว่า	กบินทร์บุรี	ไม่มีฝน	12.2	24.9	ต่ำกว่า	ปริมาณฝนสูงสุด		นครศรีธรรมราช	11.0	1,881.3
ปทุมธานี สกษ.	ไม่มีฝน	8.2	28.2	สูงกว่า	สระแก้ว	ไม่มีฝน	9.7	27.5	ต่ำกว่า	ฝนสะสมสูงสุด		นครศรีธรรมราช สกษ.	2.6	1,883.2
สมุทรปราการ สกษ.	ไม่มีฝน	54.0	***	***	ฉะเชิงเทรา	ไม่มีฝน	18.5	14.5	สูงกว่า					
ทองผาภูมิ	ไม่มีฝน	20.0	16.4	สูงกว่า	ชลบุรี	ไม่มีฝน	59.6	14.3	สูงกว่า					
สุพรรณบุรี	ไม่มีฝน	14.0	6.9	สูงกว่า	เกาะสีชัง	ไม่มีฝน	123.8	15.7	สูงกว่า					
ลพบุรี	ไม่มีฝน	14.1	6.9	สูงกว่า	ทัพยา	ไม่มีฝน	97.4	14.3	สูงกว่า					
สุททอง สกษ.	ไม่มีฝน	21.4	14.9	สูงกว่า	ลพบุรี	ไม่มีฝน	64.7	27.6	สูงกว่า					
สนามนีนสารภคภูมิ	ไม่มีฝน	7.3	40.8	ต่ำกว่า	แหลมฉบัง	-	98.3	15.2	สูงกว่า					
สมุทรสงคราม	ไม่มีฝน	86.4	***	***	สัตหีบ	ไม่มีฝน	98.2	19.4	สูงกว่า					
กาญจนบุรี	ไม่มีฝน	47.7	18.2	สูงกว่า	ระยอง	ไม่มีฝน	107.1	36.5	สูงกว่า					
นครปฐม	ไม่มีฝน	35.7	7.8	สูงกว่า	หัวไผ่ สกษ.	ไม่มีฝน	66.8	50.6	สูงกว่า					
กรุงเทพฯ บางนา สกษ.	ไม่มีฝน	42.1	26.2	สูงกว่า	จันทบุรี	-	70.8	36.4	สูงกว่า					
กรุงเทพฯ ท่าเรือคลองเตย	ไม่มีฝน	17.4	31.4	ต่ำกว่า	พลับ สกษ.	ไม่มีฝน	63.6	55.2	ต่ำกว่า					
กรุงเทพฯ หนองจอก	ไม่มีฝน	45.1	20.0	สูงกว่า	ตราด	ไม่มีฝน	42.3	86.0	ต่ำกว่า					
สนามบินดอนเมือง	ไม่มีฝน	-	9.0	ต่ำกว่า										
ปารัง	ไม่มีฝน	-	22.8	ต่ำกว่า										
ราชบุรี	ไม่มีฝน	59.7	14.5	สูงกว่า										

สัญลักษณ์ \*\*\*ไม่มีข้อมูล - ยังไม่ได้รับรายงาน/ไม่มีข้อมูล/ไม่มีฝน

หมายเหตุ ใ้รับรายงานเพิ่มเติมโดยการบันทึกของเจ้าหน้าที่เป็นรายวัน ณ เวลา 07:00 น.

ปริมาณฝนสูงสุดรายวันเท่ากับ 45.0 มม. ที่ อ.ป่าพะยอม จ.พัทลุง

# รายงานสรุปสภาพน้ำในอ่างเก็บน้ำขนาดใหญ่และขนาดกลาง

รายงานสถานการณ์ ณ วันที่ 16 กุมภาพันธ์ 2560

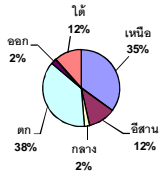
ปริมาณน้ำในอ่างที่ใช้การได้ในสัปดาห์นี้ + มากกว่า / - น้อยกว่า สัปดาห์ก่อน

631.86 ล้าน ลบ.ม.

สถานการณ์ปริมาณน้ำในอ่างเก็บน้ำที่ใช้ในทุกกิจกรรมของประเทศ มากกว่าปริมาณน้ำไหลเข้าอ่าง เนื่องด้วยกับสัปดาห์ที่ผ่านมา ครัวเรือนอย่างระมัดระวัง

% ปริมาณน้ำรวมแต่ละภาคปัจจุบัน

ปริมาณน้ำรวมทั้งประเทศ 70,921 ล้านลบ.ม. (100%)



เปรียบเทียบปริมาณน้ำรวมทั่วประเทศ ปัจจุบัน

ใน ปี 60 และ ปี 59

วันที่ 16 กุมภาพันธ์ 2560 เท่ากับ

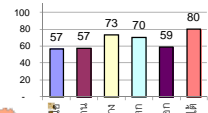
45,972 ล้าน ลบ.ม. หรือ เท่ากับ

65%

วันที่ 16 กุมภาพันธ์ 2559 เท่ากับ

37,323 ล้าน ลบ.ม. หรือ เท่ากับ

53%



สรุปสถานการณ์ปริมาณน้ำในอ่างน้ำ

คงที่	2	อ่าง
ลดลง	35	อ่าง
เพิ่มขึ้น	1	อ่าง

ภาค	สถานการณ์ปริมาณน้ำในอ่าง				ปริมาณน้ำเปลี่ยนแปลง (ล้าน ม.³)	สถานะ
	ลดลง (แห่ง)	คงที่ (แห่ง)	เพิ่มขึ้น (แห่ง)	รวม (แห่ง)		
ภาคเหนือ	7	-	-	7	-272.00	ปริมาณน้ำในอ่างเก็บน้ำลดลง
ภาคตะวันออกเฉียงเหนือ	11	1	-	12	-151.00	ปริมาณน้ำในอ่างเก็บน้ำลดลง
ภาคกลาง	3	-	-	3	-49.00	ปริมาณน้ำในอ่างเก็บน้ำลดลง
ภาคตะวันตก	2	-	-	2	-118.00	ปริมาณน้ำในอ่างเก็บน้ำลดลง
ภาคตะวันออก	10	-	-	10	-32.86	ปริมาณน้ำในอ่างเก็บน้ำลดลง
ภาคใต้	2	1	1	4	-9.00	ปริมาณน้ำในอ่างเก็บน้ำลดลง
<b>รวมทั้งประเทศ</b>	<b>35</b>	<b>2</b>	<b>1</b>	<b>38</b>	<b>-631.86</b>	<b>ปริมาณน้ำในอ่างเก็บน้ำลดลง</b>

ภาค	อ่างเก็บน้ำ	ความจุที่ใช้งาน (ล้าน ม.³)	ปริมาณน้ำที่ใช้งานได้ (ล้าน ม.³)	ใช้การได้จริง (ล้าน ม.³)	ปริมาณน้ำรวม วันที่ 16 กุมภาพันธ์ 2559 (ล้าน ม.³)	%	ปัจจุบัน วันที่ 16 กุมภาพันธ์ 2560				สัปดาห์ก่อน วันที่ 10 กุมภาพันธ์ 2560				ปริมาณน้ำ + เพิ่มขึ้น - ลดลง (ล้าน ม.³)	สถานการณ์ในอ่าง	
							ปริมาณน้ำรวม (ล้าน ม.³)	%	ปริมาณน้ำใช้การได้จริง (ล้าน ม.³)	%	ปริมาณน้ำรวม (ล้าน ม.³)	%	ปริมาณน้ำใช้การได้จริง (ล้าน ม.³)	%			
<b>ภาคเหนือ (7)</b>																	
ภูมิพล (2)	ตาก	13,462	3,800	9,662	4,688	35%	6,573	49%	2,773	21%	6,641	49%	2,841	21%	-68.00	ลดลง	
สิริกิติ์ (2)	อุดรดิตถ์	9,510	2,850	6,660	4,427	47%	6,328	67%	3,478	37%	6,481	68%	3,631	38%	-153.00	ลดลง	
แม่กวด	เชียงใหม่	265	12	253	60	23%	167	63%	155	58%	170	64%	158	60%	-3.00	ลดลง	
แม่กวด	เชียงใหม่	263	14	249	31	12%	97	37%	83	32%	101	38%	87	33%	-4.00	ลดลง	
<b>กลุ่ม ลำปาง</b>		106	3	103	29	27%	85	80%	82	77%	90	85%	87	82%	-5.00	ลดลง	
<b>กลุ่มหอนา ลำปาง</b>		170	6	164	25	15%	154	91%	148	87%	156	92%	150	88%	-2.00	ลดลง	
แควน้อย	พิษณุโลก	939	43	896	348	37%	630	67%	587	63%	667	71%	624	66%	-37.00	ลดลง	
<b>รวมภาคเหนือ</b>		<b>34,85%</b>	<b>24,715</b>	<b>6,728</b>	<b>17,987</b>	<b>39%</b>	<b>14,034</b>	<b>57%</b>	<b>7,306</b>	<b>30%</b>	<b>14,306</b>	<b>58%</b>	<b>7,578</b>	<b>31%</b>	<b>-272.00</b>	<b>ลดลง</b>	
<b>ภาคตะวันออกเฉียงเหนือ (12)</b>																	
ห้วยหลวง	อุดรธานี	136	7	129	27	20%	80	59%	73	54%	84	62%	77	57%	-4.00	ลดลง	
น้ำอูน	สกลนคร	520	45	475	171	33%	218	42%	173	33%	224	43%	179	34%	-6.00	ลดลง	
น้ำพอง (2)	สกลนคร	165	8	157	64	39%	56	34%	48	29%	58	35%	50	30%	-2.00	ลดลง	
จุฬารัตน์ (2)	ชัยภูมิ	164	37	127	68	41%	126	77%	89	54%	130	79%	93	57%	-4.00	ลดลง	
อุบลรัตน์ (2)	ขอนแก่น	2,431	581	1,850	665	27%	1,656	68%	1,075	44%	1,724	71%	1,143	47%	-68.00	ลดลง	
ลำปาว	กาฬสินธุ์	1,980	100	1,880	695	35%	849	43%	749	38%	884	45%	784	40%	-35.00	ลดลง	
ลำดอง	นครราชสีมา	314	22	292	111	35%	102	32%	80	25%	105	33%	83	26%	-3.00	ลดลง	
ลำพระเพลิง	นครราชสีมา	155	1	154	74	48%	67	43%	66	43%	68	44%	67	43%	-1.00	ลดลง	
มูลบน	นครราชสีมา	141	7	134	45	32%	66	47%	59	42%	67	48%	60	43%	-1.00	ลดลง	
ลำน้ำแชะ	นครราชสีมา	275	7	268	87	32%	116	42%	109	40%	122	44%	115	42%	-6.00	ลดลง	
ลำน้ำรอง	บุรีรัมย์	121	3	118	64	53%	60	50%	57	47%	60	50%	57	47%	-	คงที่	
สิรินธร (2)	อุบลราชธานี	1,966	831	1,135	1,194	61%	1,388	70%	555	28%	1,407	72%	576	29%	-21.00	ลดลง	
<b>รวมภาคตะวันออกเฉียงเหนือ</b>		<b>11.80%</b>	<b>8,369</b>	<b>1,649</b>	<b>6,720</b>	<b>39%</b>	<b>4,782</b>	<b>57%</b>	<b>3,133</b>	<b>37%</b>	<b>4,934</b>	<b>59%</b>	<b>3,284</b>	<b>39%</b>	<b>-151.00</b>	<b>ลดลง</b>	
<b>ภาคกลาง (3)</b>																	
ป่าสักชลสิทธิ์	ลพบุรี	960	3	957	419	44%	636	66%	633	66%	683	71%	680	71%	-47.00	ลดลง	
ห้วยเสลา	อุทัยธานี	160	17	143	48	30%	119	74%	102	64%	120	75%	103	64%	-1.00	ลดลง	
<b>กระเสียว สุพรรณบุรี</b>		240	40	200	65	27%	242	101%	202	84%	243	101%	203	85%	-1.00	ลดลง	
<b>รวมภาคกลาง</b>		<b>1.92%</b>	<b>1,360</b>	<b>60</b>	<b>1,300</b>	<b>53%</b>	<b>997</b>	<b>73%</b>	<b>937</b>	<b>69%</b>	<b>1,046</b>	<b>77%</b>	<b>986</b>	<b>73%</b>	<b>-49.00</b>	<b>ลดลง</b>	
<b>ภาคตะวันตก (2)</b>																	
ศรีนครินทร์ (2)	กาญจนบุรี	17,745	10,265	7,480	12,552	71%	13,380	75%	3,115	18%	13,430	76%	3,165	18%	-50.00	ลดลง	
วชิราลงกรณ (2)	กาญจนบุรี	8,860	3,012	5,848	4,747	54%	5,255	59%	2,243	25%	5,323	60%	2,311	26%	-68.00	ลดลง	
<b>รวมภาคตะวันตก</b>		<b>37.51%</b>	<b>26,605</b>	<b>13,277</b>	<b>17,299</b>	<b>65%</b>	<b>18,635</b>	<b>70%</b>	<b>5,358</b>	<b>20%</b>	<b>18,753</b>	<b>70%</b>	<b>5,476</b>	<b>21%</b>	<b>-118.00</b>	<b>ลดลง</b>	
<b>ภาคตะวันออก (6+4)</b>																	
ขุนด่าน	นครนายก	224	5.00	219	122	54%	141	63%	136	61%	147	66%	142	63%	-6.00	ลดลง	
คลองสิียด	ฉะเชิงเทรา	420	30.00	390	142	34%	166	37%	126	30%	164	39%	134	32%	-8.00	ลดลง	
บางพระ (3)	ชลบุรี	117	12.00	105	37	32%	83	71%	71	61%	85	73%	73	62%	-2.00	ลดลง	
หนองปลาไหล (3)	ระยอง	164	13.75	150	150	92%	105	64%	91	56%	108	66%	94	58%	-3.00	ลดลง	
ประแสร์ (3)	ระยอง	295	20.00	275	216	73%	162	55%	142	48%	168	57%	148	50%	-6.00	ลดลง	
บางพระ (3)	ระยอง	17	0.72	16	10	63%	9	52%	8	48%	9	54%	8.21	49%	-0.23	ลดลง	
หนองค้อ (3)	ระยอง	21	1.00	20	6	27%	12	58%	11	53%	13	59%	11.56	54%	-0.24	ลดลง	
คลองกาย (3)	ระยอง	79	3.00	76	41	52%	63	79%	60	75%	65	81%	61.67	78%	-2.05	ลดลง	
คลองใหญ่ (3)	ระยอง	45	3.00	42	27	59%	25	54%	22	48%	25	55%	22.06	49%	-0.34	ลดลง	
นขตบริหารนครา ปราจีนบุรี		295	19.00	276	-	0%	229	78%	210	71%	234	79%	215.00	73%	-5.00	ลดลง	
<b>รวมภาคตะวันออก</b>		<b>2.37%</b>	<b>1,678</b>	<b>107</b>	<b>1,570</b>	<b>75%</b>	<b>984</b>	<b>59%</b>	<b>877</b>	<b>52%</b>	<b>1,017</b>	<b>61%</b>	<b>910</b>	<b>54%</b>	<b>-32.86</b>	<b>ลดลง</b>	
<b>ภาคใต้ (4)</b>																	
แก่งกระจาน	เพชรบุรี	710	65	645	288	41%	358	50%	293	41%	363	51%	298	42%	-5.00	ลดลง	
ปราณบุรี	ประจวบคีรีขันธ์	391	18	373	103	26%	198	51%	180	46%	198	51%	180	46%	-	คงที่	
<b>รัชชประภา (2) สุราษฎร์ธานี</b>		<b>5,639</b>	<b>1,352</b>	<b>4,287</b>	<b>4,461</b>	<b>79%</b>	<b>4,977</b>	<b>88%</b>	<b>3,625</b>	<b>64%</b>	<b>4,998</b>	<b>89%</b>	<b>3,646</b>	<b>65%</b>	<b>-21.00</b>	<b>ลดลง</b>	
บางกลาง (2)	ยะลา	1,454	276	1,178	1,015	70%	1,008	69%	732	50%	991	68%	715	49%	17.00	เพิ่มขึ้น	
<b>รวมภาคใต้</b>		<b>11.55%</b>	<b>8,194</b>	<b>1,711</b>	<b>6,483</b>	<b>72%</b>	<b>6,541</b>	<b>80%</b>	<b>4,830</b>	<b>59%</b>	<b>6,550</b>	<b>80%</b>	<b>4,839</b>	<b>59%</b>	<b>-9.00</b>	<b>ลดลง</b>	
<b>รวมทั้งประเทศ</b>		<b>100%(38)</b>	<b>70,921</b>	<b>23,532</b>	<b>47,388</b>	<b>37,323</b>	<b>53%</b>	<b>45,972</b>	<b>65%</b>	<b>22,441</b>	<b>32%</b>	<b>46,605</b>	<b>66%</b>	<b>23,073</b>	<b>33%</b>	<b>-631.86</b>	<b>ลดลง</b>

ที่มาข้อมูล : ตารางสรุปสภาพน้ำในอ่างเก็บน้ำขนาดใหญ่ทั่วประเทศ และตารางสรุปสภาพน้ำในอ่างเก็บน้ำภาคตะวันออกเฉียงเหนือ กรมชลประทาน

หมายเหตุ :

- 1) อ่างเก็บน้ำขนาดใหญ่ หมายถึง อ่างเก็บน้ำที่มีความจุตั้งแต่ 100 ล้าน ลบ.ม. ขึ้นไป
- 2) เป็นอ่างเก็บน้ำอยู่ในความรับผิดชอบของการไฟฟ้าฝ่ายผลิตแห่งประเทศไทย(10) นอกนั้นอยู่ในความรับผิดชอบของกรมชลประทาน (28)
- 3) เป็นอ่างเก็บน้ำขนาดกลางที่มีความสำคัญต่อการชลประทานและการประปาฯ ของลุ่มน้ำชายฝั่งทะเลตะวันออก
- 4) ที่มา : กรมชลประทาน และการไฟฟ้าฝ่ายผลิตแห่งประเทศไทย
- 5) จังหวัดที่มีอ่างเก็บน้ำขนาดใหญ่มีจำนวน 26 จังหวัด ไม่มี 50 จังหวัด

รศ. นายถียง ระดับแก้ว กิ่งทองอ่าง



ศูนย์เขื่อนลพบุรี



ศูนย์ป้องกันวิกฤติน้ำ กรมทรัพยากรน้ำ

ลำดับของเขื่อนตามความจุ

- 1.ศรีนครินทร์ 2.ภูมิพล 3.สิริกิติ์ 4.วชิราลงกรณ 5.รัชชประภา
- 6.มูลรัตน์ 7.สิรินธร 8.บางกลาง 9.ลำปาว 10.ป่าสัก

ลำดับของเขื่อนตามปริมาณน้ำใช้การได้

- 1.ภูมิพล 2.ศรีนครินทร์ 3.สิริกิติ์ 4.วชิราลงกรณ 5.รัชชประภา
- 6.ลำปาว 7.มูลรัตน์ 8.บางกลาง 9.สิรินธร 10.ป่าสัก



## เหนือ-อีสานหนาวเย็น ได้ยังมีฝนเล็กน้อย

กรมอุตุนิยมวิทยาพยากรณ์ลักษณะอากาศทั่วไป ๒๔ ชั่วโมงข้างหน้าว่า ประเทศไทยตอนบนยังคงมีอากาศหนาวเย็น โดยทั่วไปกับมีหมอกในตอนเช้า ขอให้ประชาชนบริเวณดังกล่าวระวังอันตรายในการสัญจรผ่านบริเวณที่มีหมอกไว้ด้วย สำหรับคลื่นลมบริเวณอ่าวไทยมีกำลังปานกลาง โดยมีคลื่นสูงประมาณ ๒ เมตร ขอให้ชาวเรือบริเวณอ่าวไทยเดินเรือด้วยความระมัดระวังในระยะนี้

พยากรณ์อากาศสำหรับประเทศไทยตั้งแต่เวลา ๐๖.๐๐ วันนี้ ถึง ๐๖.๐๐ วันพรุ่งนี้.

ภาคเหนือ อากาศเย็นถึงหนาว กับมีหมอกในตอนเช้า อุณหภูมิต่ำสุด ๑๔-๑๘ องศาเซลเซียส อุณหภูมิสูงสุด ๒๙-๓๓ องศาเซลเซียส บริเวณยอดดอยอากาศหนาวถึงหนาวจัด อุณหภูมิต่ำสุด ๖-๑๓ องศาเซลเซียส ลมตะวันออกเฉียงเหนือ ความเร็ว ๑๐-๓๐ กม./ชม.

ภาคตะวันออกเฉียงเหนือ อากาศเย็นถึงหนาว กับมีหมอกในตอนเช้า อุณหภูมิต่ำสุด ๑๕-๑๙ องศาเซลเซียส อุณหภูมิสูงสุด ๒๙-๓๓ องศาเซลเซียส บริเวณยอดดอยอากาศหนาวถึงหนาวจัด อุณหภูมิต่ำสุด ๖-๑๒ องศาเซลเซียส ลมตะวันออกเฉียงเหนือ ความเร็ว ๑๕-๓๕ กม./ชม.

ภาคกลาง อากาศเย็น กับมีหมอกในตอนเช้า อุณหภูมิต่ำสุด ๑๖-๒๒ องศาเซลเซียส อุณหภูมิสูงสุด ๓๑-๓๒ องศาเซลเซียส ลมตะวันออกเฉียงเหนือ ความเร็ว ๑๕-๓๐ กม./ชม.

ภาคตะวันออก อากาศเย็น กับมีหมอกในตอนเช้า อุณหภูมิต่ำสุด ๑๙-๒๓ องศาเซลเซียส อุณหภูมิสูงสุด ๓๓-๓๕ องศาเซลเซียส ลมตะวันออกเฉียงเหนือ ความเร็ว ๑๕-๓๕ กม./ชม. ทะเลมีคลื่นสูงประมาณ ๑ เมตร ห่างฝั่งคลื่นสูง ๑-๒ เมตร

ภาคใต้ (ฝั่งตะวันออก) อากาศมีเมฆบางส่วนกับมีฝนฟ้าคะนอง ร้อยละ ๒๐ ของพื้นที่ ส่วนมากบริเวณจังหวัดนครศรีธรรมราช พัทลุง สงขลา ปัตตานี ยะลา และนราธิวาส อุณหภูมิต่ำสุด ๒๐-๒๖ องศาเซลเซียส อุณหภูมิสูงสุด ๓๑-๓๓ องศาเซลเซียส ตั้งแต่จังหวัดชุมพรขึ้นมา: ลมตะวันออกเฉียงเหนือ ความเร็ว ๑๕-๓๕ กม./ชม. ทะเลมีคลื่นสูง ๑-๒ เมตร ตั้งแต่จังหวัดสุราษฎร์ธานีลงไป: ลมตะวันออกเฉียงเหนือ ความเร็ว ๒๐-๓๕ กม./ชม. ทะเลมีคลื่นสูงประมาณ ๒ เมตร

ภาคใต้ (ฝั่งตะวันตก) มีเมฆบางส่วนกับมีฝนเล็กน้อยบางแห่ง อุณหภูมิต่ำสุด ๒๑-๒๕ องศาเซลเซียส อุณหภูมิสูงสุด ๓๒-๓๓ องศาเซลเซียส ลมตะวันออกเฉียงเหนือ ความเร็ว ๑๕-๓๕ กม./ชม. ทะเลมีคลื่นสูงประมาณ ๑ เมตร ห่างฝั่งคลื่นสูง ๑-๒ เมตร

กรุงเทพมหานครและปริมณฑล อากาศเย็น กับมีหมอกในตอนเช้า อุณหภูมิต่ำสุด ๒๑-๒๒ องศาเซลเซียส อุณหภูมิสูงสุด ๓๒-๓๔ องศาเซลเซียส ลมตะวันออกเฉียงเหนือ ความเร็ว ๑๕-๓๐ กม./ชม.

## ทั้งหนาวทั้งแล้งหวั่นกระทบข้าวนาปรัง เกษตรกรหันปลูกพืชตระกูลถั่วแทน

พบคุณยายชาวอำเภอยางตลาด วัย ๖๙ ปี พลิกผืนนาจากที่เคยปลูกข้าวนาปรัง พาลูกหลานรวมกลุ่มปลูกถั่วลิสงที่อายุสั้น ใช้น้ำน้อย หวังรายได้ดีกว่าปลูกข้าวนาปรังที่ต้นทุนสูงและขาดทุนซ้ำซาก

จากการติดตามบรรยากาศการประกอบอาชีพในฤดูแล้งที่จังหวัดกาฬสินธุ์ พบว่าชาวบ้านมีการปรับเปลี่ยนพฤติกรรม การทำเกษตรมากขึ้น โดยเฉพาะในพื้นที่ได้เขื่อนลำปาว ที่แต่เดิมเคยปลูกข้าวนาปรัง ก็หันมาปลูกพืชชนิดอื่นกันมากขึ้น ทั้งนี้เพื่อลด ความเสี่ยงขาดทุนจากปัญหาภัยแล้ง ค่าจ้างแรงงานสูง และราคาข้าวรับซื้อ

นอกจากนี้ยังมีตัวแปรอย่างสภาพอากาศที่มีทั้งหนาว และร้อนจัดในกลางวัน เป็นสภาพอากาศที่แปรปรวนที่ส่งผลกระทบต่อพืชที่ลงทุนปลูกโดยเฉพาะข้าวนาปรังที่จำต้องงดปลูกและปรับเปลี่ยนปลูกพืชชนิดอื่นที่ลงทุนน้อยทดแทน

นางพันปี ภูมิ่งเดือน อายุ ๖๙ ปี บ้านเลขที่ ๔๒ หมู่ ๑๒ บ้านนาสมบุญ ต.ดอนสมบุญ อ.ยางตลาด จ.กาฬสินธุ์ กล่าวว่า พื้นที่นาอยู่ในเขตใช้น้ำชลประทานลำปาว ทุกปีที่ผ่านมาเมื่อถึงฤดูแล้งจะพาลูกหลานปลูกข้าวนาปรัง บางคนปลูกพืช ผักสวนครัว แต่เนื่องจากที่ผ่านมาประสบปัญหาไม่เพียงพอ ประกอบกับต้นทุนการทำนาที่สูงขึ้น

ขณะที่ราคาข้าวรับซื้อตกต่ำ ทำให้ขาดทุนซ้ำซาก พอถึงฤดูแล้งปีนี้ จากการแนะนำของทางรัฐบาลในการลดพื้นที่ปลูกข้าว นาปรัง และปลูกพืชทางเลือกใหม่ จึงได้พาลูกหลานหันมาปลูกถั่วลิสงเป็นครั้งแรก ใช้น้ำที่นา ๓ ไร่ช่วยกันทำแปลงปลูก ช่วยกันดูแล ทำให้ประหยัดค่าจ้างแรงงาน ขณะที่ตลาดการรับซื้อก็กว้างขวาง

และสามารถแปรรูปเป็นผลิตภัณฑ์ได้หลายอย่าง โดยซื้อขายฝักถั่วลิสงกันที่ กก.ละ ๒๐ บาท คาดว่าจะได้กำไรดีกว่า ข้าวเปลือก ซึ่งรับซื้อเพียง กก.ละ ๖-๘ บาทเท่านั้น

อย่างไรก็ตาม ในการพาลูกหลานรวมตัวกันปลูกถั่วลิสงในฤดูแล้งนี้ นอกจากจะทำการปลูกพืชทางเลือกใหม่แทนการทำนาปรัง ที่อายุสั้น ใช้น้ำน้อย ราคาดีแล้ว ถั่วลิสงยังดูแลง่าย ไม่มีศัตรูรบกวน เป็นพืชบำรุงดิน ลดการใช้ปุ๋ยเคมีในการเพาะปลูกพืชในฤดูกาลต่อไป ที่สำคัญยังเป็นการเสริมสร้างการมีส่วนร่วมร่างกายแรงใจ เชื่อมความรักความสัมพันธ์ในครอบครัวได้เป็นอย่างดีอีกด้วย (ผู้จัดการ)

### เขื่อนหลักในโคราชเหลือน้ำ ๔๒% เกษตรกรหันมาปลูกพืชผักแทนนาปรัง

ภายหลังจากที่สำนักงานชลประทานที่ ๘ และจังหวัดนครราชสีมา ได้ขอความร่วมมือเกษตรกรให้งดปลูกข้าวนาปรังทุกพื้นที่ เนื่องจากในปีนี้อายุสั้น ใช้น้ำน้อย ราคาดีแล้ว ถั่วลิสงยังดูแลง่าย ไม่มีศัตรูรบกวน เป็นพืชบำรุงดิน ลดการใช้ปุ๋ยเคมีในการเพาะปลูกพืชในฤดูกาลต่อไป ที่สำคัญยังเป็นการเสริมสร้างการมีส่วนร่วมร่างกายแรงใจ เชื่อมความรักความสัมพันธ์ในครอบครัวได้เป็นอย่างดีอีกด้วย (ผู้จัดการ)

นายบัญญัติ กิสันเทียะ อายุ ๖๓ ปี เกษตรกรในพื้นที่ บ้านบุงระไหว ต.บึงอ้อ อ.ขามทะเลสอ จ.นครราชสีมา ซึ่งมีที่นาอยู่ในเขตชลประทาน ปีนี้ได้ปรับที่นาเป็นแปลงปลูกพืชใช้น้ำน้อยแทนข้าวนาปรัง อาทิ ถั่วฝักยาว แตงกวา และผักชี โดยนายบัญญัติ กล่าวว่า ปีก่อนๆ ตนจะปลูกข้าวนาปรังบนที่นา ๕ ไร่ แต่ปีนี้ทางชลประทานขอความร่วมมือให้งดปลูกข้าวนาปรังเนื่องจากน้ำมีน้อย ดังนั้นจึงได้หันมาปลูกพืชใช้น้ำน้อยแทน ซึ่งปลูกไว้บนเนื้อที่ประมาณ ๒ ไร่ และหาวิธีประหยัดน้ำ โดยเฉพาะแปลงปลูกถั่วฝักยาว ได้ทำเป็นร่องกลางรางปลูกถั่ว ก่อนที่จะสูบน้ำมาปล่อยไว้ให้มีความชุ่มชื้น ทำให้ไม่ต้องรดน้ำต้นถั่วฝักยาว ๒-๓ วัน เพื่อเป็นการประหยัดน้ำได้อีกทางหนึ่ง ส่วนต้นแตงกวา และต้นผักชี ก็จะรดน้ำวันละ ๑ ครั้ง คาดว่าอีกประมาณ ๒ เดือนก็สามารถเก็บถั่วฝักยาวไปขายได้แล้ว ส่วนแตงกวาก็เริ่มออกผลแล้ว อีกประมาณ ๑ สัปดาห์ก็เริ่มเก็บไปขายได้ ขณะที่ผักชีปลูกไว้แต่พอเก็บไว้กินเองในบ้าน ซึ่งทั้งหมดก็สามารถสร้างรายได้เสริมให้กับครอบครัวได้ในระดับหนึ่ง (มติชน)

