



รายงานสถานการณ์น้ำ  
ศูนย์ป้องกันวิกฤติน้ำ กรมทรัพยากรน้ำ  
วันศุกร์ที่ ๙ มิถุนายน ๒๕๖๐

**สภาวะอากาศ** ทั่วทุกภาคของประเทศไทยมีฝนตกหนักถึงหนักมากบางพื้นที่ โดยเฉพาะภาคเหนือ ภาคตะวันออกเฉียงเหนือ ภาคตะวันออก และภาคใต้ฝั่งตะวันตก ขอให้ประชาชนที่อาศัยในที่ราบลุ่ม ที่ลาดเชิงเขาหรืออ่างเก็บน้ำที่อาจเกิดน้ำท่วมฉับพลันและน้ำป่าไหลหลากไว้ด้วย ส่วนคลื่นลมบริเวณทะเลอันดามันมีคลื่นสูง ๒-๓ เมตร ขอให้ชาวเรือเดินเรือด้วยความระมัดระวังและเรือเล็กควรงดออกจากฝั่ง อนึ่ง สภาวะฝนตกหนักในประเทศไทยจะมีผลกระทบจนถึงวันที่ ๙ มิถุนายน ๒๕๖๐



**สถานการณ์น้ำ**

- กรมอุตุนิยมวิทยา ย้ำทั่วไทยเจอฝนตกหนัก รับสภาวะนี้กระทบถึง ๙ มิ.ย.
- จ.สุโขทัย รอง มท.๓ ตรวจพื้นที่น้ำท่วมสุโขทัย พบน้ำค้างทุ่งรอการระบายกว่า ๔๐ ล้าน ลบ.ม.
- จ.ชัยนาท ปริมาณน้ำเขื่อนเจ้าพระยาเพิ่มหลังฝนตกชุก เตือน ๙ มิพื้นที่ลุ่ม.ย.ต่ำกรุงเก่าเสี่ยง
- จ.พระนครศรีอยุธยา พบนาจมน้ำฝนแล้ว ๙ อำเภอ ล่าสุดประกาศเป็นเขตภัยพิบัติแล้ว ๓ อำเภอ
- จ.ชุมพร ผู้ว่าฯสั่งจับตาสถานการณ์ฝนหวั่นน้ำป่าหลาก
- จ.จันทบุรี เตรียมรับมือน้ำท่วมหลังฝนตกต่อเนื่อง

**สถานการณ์น้ำต่างประเทศ**

องค์การสหประชาชาติ เตือนทั่วโลกรับมือขาดแคลนนํ้าจืด

**การช่วยเหลือ**

จ.จันทบุรี บูรณาการชุดลอกทางระบายน้ำแก้ท่วมขังซ้ำซาก

**สถานการณ์น้ำ**

**ระดับน้ำในแม่น้ำโขง :** สรุปสถานการณ์น้ำประจำวัน : ศูนย์ประมวลวิเคราะห์สถานการณ์น้ำ กรมชลประทานระดับน้ำแม่น้ำโขง ณ วันที่ ๕ มิถุนายน ๒๕๖๐ ที่สถานีเชียงแสน เชียงคาน หนองคาย นครพนม มุกดาหาร และโขงเจียม วัดได้ ๒.๗๘ ๖.๙๖ ๕.๕๐ ๓.๔๕ ๓.๖๒ และ ๔.๓๗ เมตร ตามลำดับ เปรียบเทียบกับตลิ่ง มีค่าเท่ากับ -๑๐.๐๒ -๑๐.๕๐ -๘.๘๑ -๙.๐๕ -๘.๓๐ และ -๑๐.๑๓ เมตร ตามลำดับ **แนวโน้มระดับน้ำท่า** สถานีเชียงแสน สถานีเชียงคาน สถานีหนองคาย สถานีมุกดาหาร สถานีนครพนม สถานีอุบลราชธานี มีแนวโน้มระดับน้ำเพิ่มขึ้น

**ระดับน้ำและคุณภาพน้ำของกลุ่มน้ำสงขลา** กลุ่มน้ำทะเลสาบสงขลา ปัจจุบันสถานการณ์น้ำในลำน้ำโดยทั่วไปยังคงอยู่ในภาวะปกติ (ระดับน้ำต่ำกว่าระดับตลิ่งต่ำสุด) ระดับน้ำในลำน้ำส่วนใหญ่มีแนวโน้มลดลง (๔ มิ.ย.- ๘ มิ.ย.๒๕๖๐) ที่มา กรมชลประทาน) สถานีคลองลำ อ.ศรีนครินทร์ จ.พัทลุง สถานีคลองนุ้ย อ.เมือง จ.พัทลุง สถานีคลองหระ อ.หาดใหญ่ จ.สงขลา สถานีคลองอู่ตะเภา อ.หาดใหญ่ จ.สงขลา สถานีคลองอู่ตะเภา อ.คลองหอยโข่ง จ.สงขลา สถานีคลองอู่ตะเภา อ.สะเดา จ.สงขลา วัดปริมาณน้ำได้ ๕.๓๔ \* ๑.๐๕ ๑๑.๗๒ ๒๖.๐๐ และ ๖.๖๐ ลบม/วินาที

สถานีตรวจวัดระดับน้ำ (CCTV) ณ วันที่ ๘ มิถุนายน ๒๕๖๐ การตรวจวัดระดับน้ำจากกล้อง (CCTV) ระดับน้ำส่วนใหญ่อยู่ในเกณฑ์ปกติ .

จังหวัด	สถานที่ตั้งกล้อง	แม่น้ำ/ลำน้ำ	วิกฤติ	วิกฤติ	ระดับน้ำ (ม.รทก.)			สถานการณ์	หมายเหตุ
			น้ำแล้ง	น้ำท่วม	พ.ศ.2560	6 มิ.ย.	7 มิ.ย.		
			ระดับน้อยกว่า	ระดับมากกว่า					
จ.เชียงใหม่	ร.ร.เชียงใหม่ศรีเสียดีน อ.เมือง	ปิง	-	-	N/A	N/A	N/A	น้ำปกติ	↔
จ.นครสวรรค์	บ้านหาดเสลา อ.เก้าเหลียว	ปิง	-	-	N/A	N/A	N/A	น้ำปกติ	↔
จ.แพร่	สะพานมหาโพธิ์ อ.เมือง	ยม	143.87	151.33	N/A	N/A	N/A	น้ำปกติ	↔
จ.สุโขทัย	สะพานศรีสังขาลย์ อ.ศรีสังขาลย์	ยม	60.14	71.78	N/A	N/A	N/A	น้ำปกติ	↔
จ.สุโขทัย	สะพานพระเมเย์ อ.เมือง	ยม	42.48	48.59	45.25	45.35	45.30	น้ำปกติ	↓
จ.พิจิตร	สะพานโพทะเล อ.โพทะเล	ยม	22.58	30.63	28.50	28.35	28.30	น้ำปกติ	↓
จ.อุตรดิตถ์	สะพานท่าเสา อ.เมือง	น่าน	49.22	56.91	53.60	54.10	54.00	น้ำปกติ	↓
จ.พิษณุโลก	สะพานสุพรรณกัลยา อ.เมือง	น่าน	33.98	44.52	35.35	35.20	35.20	น้ำปกติ	↔
จ.เชียงราย	สถานีหัวฝาย อ.แม่สาย	แม่สาย/โขง	395.79	396.50	N/A	N/A	N/A	น้ำปกติ	↔
จ.หนองคาย	สนง.ส่วนอุทกหนองคาย อ.เมือง	โขง	157.85	166.70	N/A	N/A	N/A	น้ำปกติ	↔
จ.นครพนม	นครพนม อ.เมือง	โขง	135.21	144.28	135.68	136.28	136.48	น้ำปกติ	↑
จ.นครพนม	เทศบาล ต.นาแก อ.นาแก	ห้วยน้ำแก้ว/โขงอีสาน	139.05	142.42	141.33	141.68	141.63	น้ำปกติ	↓
จ.บุรีรัมย์	สตึก อ.สตึก	มูล	123.13	128.76	N/A	N/A	N/A	น้ำปกติ	↔
จ.สิงห์บุรี	เชิงสะพานสิงห์บุรี อ.เมือง	เจ้าพระยา	3.45	11.50	7.60	7.85	8.00	น้ำปกติ	↑
จ.อ่างทอง	บ้านยางมณี อ.โพธิ์ทอง	เจ้าพระยา	-	9.11	N/A	N/A	N/A	น้ำปกติ	↔
จ.ลพบุรี	บ้านบางปี อ.เมือง	เจ้าพระยา	-	10.75	N/A	N/A	N/A	น้ำปกติ	↔
จ.พระนครศรีอยุธยา	บ้านป้อม อ.พระนครศรีอยุธยา	เจ้าพระยา	-	-	1.80	1.95	2.00	น้ำปกติ	↑
จ.กรุงเทพฯ	สะพานพุทธ เขตธนบุรี	เจ้าพระยา	-	1.70	N/A	N/A	N/A	น้ำปกติ	↔
จ.พระนครศรีอยุธยา	อ.เสนา	น้อย/เจ้าพระยา	2.00	5.00	2.50	2.50	2.60	น้ำปกติ	↑
จ.อุทัยธานี	อุทัยธานีใหม่ อ.เมือง	เจ้าพระยา	-	-	17.10	17.10	18.10	น้ำปกติ	↑
จ.สมุทรสาคร	สะพานข้ามแม่น้ำท่าจีน3 อ.เมือง	ท่าจีน	-5.11	0.57	-1.44	-1.64	-1.24	น้ำปกติ	↑
จ.นครพนม	สะพานหลวงพ่อบึง อ.นครไชยศรี	ท่าจีน	-3.16	2.21	2.81	1.41	1.51	น้ำปกติ	↑
จ.นครปฐม	สะพานข้ามแม่น้ำท่าจีน ทางหลวง346 อ.บางเลน	ท่าจีน	-4.57	0.21	0.06	0.06	0.06	น้ำปกติ	↔
จ.สุพรรณบุรี	สะพานวัดพระรูป อ.เมือง	ท่าจีน	-1.26	2.75	2.90	2.80	3.00	น้ำปกติ	↑
จ.สุพรรณบุรี	สะพานข้ามแม่น้ำท่าจีน อ.สามชุก	ท่าจีน	1.55	5.18	4.36	4.46	4.41	น้ำปกติ	↓
จ.ชัยนาท	สะพานสามง่ามท่าโมคลง อ.หันคา	ท่าจีน	10.69	12.83	12.22	12.27	12.32	น้ำปกติ	↓
จ.จันทบุรี	ตรงข้ามวัดจันทนาราม อ.เมือง	จันทบุรี	0.20	3.73	N/A	N/A	N/A	น้ำปกติ	↔
จ.เพชรบุรี	เทศบาลเมืองเพชรบุรี อ.เมือง	เพชรบุรี	-	3.18	N/A2	N/A2	N/A2	น้ำปกติ	↔
จ.ประจวบคีรีขันธ์	ร.ร.อนุบาลบางสะพาน อ.บางสะพาน	คลองบางสะพาน/ชายฝั่งทะเลตะวันตก	-	3.30	0.35	0.65	0.50	น้ำปกติ	↓
จ.สุราษฎร์ธานี	สภ.จ.สุราษฎร์ธานี อ.เมือง	ตาปี	-	2.28	N/A	N/A	N/A	น้ำปกติ	↔
จ.สงขลา	สถานีคลองอู่ตะเภาตอนล่าง อ.หาดใหญ่	ทะเลสาบสงขลา	-	-	0.60	0.40	0.40	น้ำปกติ	↔
จ.พัทลุง	สถานีคลองตะหมัด อ.ตะหมัด	ทะเลสาบสงขลา	-	-	22.00	22.00	22.00	น้ำปกติ	↔
จ.พัทลุง	สถานีลำปำ อ.เมือง	ทะเลสาบสงขลา	-	-	-1.70	-1.70	-1.75	น้ำปกติ	↓

\*N/A คือ อ่านค่าระดับจากไม้วัดระดับ (Staff) ไม่ได้ / ไม้วัดระดับ (Staff) ชำรุด

\*\*ม.รทก. คือ เมตรเทียบกับระดับน้ำทะเลปานกลาง

\*\* ระดับน้ำทะเลปานกลาง (Mean Sea Level) หรือ ร.ท.ก. เป็นค่าการวัด ระดับน้ำทะเลขึ้นสูงสุด (High Tide : HT) และลงต่ำสุด (Low Tide : LT) ของแต่ละวัน ในช่วงระยะเวลาที่กำหนด แล้วนำมาเฉลี่ยเป็นระดับน้ำทะเลปานกลาง สำหรับระยะเวลาที่ทำการรังวัดโดยทั่วไปจะต้องวัดเป็นเวลา ๑๘.๖ ปี ตามวัฏจักรของน้ำ ระดับน้ำทะเลปานกลางของแต่ละบริเวณทั่วโลกอาจมีความสูงไม่เท่ากัน

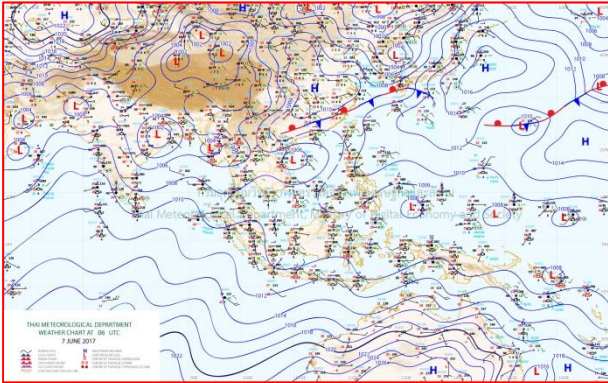
ในประเทศไทยใช้เวลาในการวัด ๕ ปี โดยเลือกที่ตำบลเกาะหลัก จังหวัดประจวบคีรีขันธ์ เป็นที่วัด แล้วนำมาหาค่าเฉลี่ย เพื่อใช้เป็นค่าระดับน้ำทะเลปานกลาง ให้มีค่า ๐.๐๐๐ เมตร ทำการถ่ายโยงมายังหมุด BM-A (ซึ่งถือว่าเป็นหมุดหลักฐานหมุดแรกของประเทศไทย) ซึ่งมีค่าระดับน้ำทะเลปานกลาง ๑.๔๔๗๗ เมตร

ปริมาณน้ำฝนสูงสุด (มม.)

จังหวัด	๔ มิ.ย.๖๐	๕ มิ.ย.๖๐	๕ มิ.ย.๖๐	๖ มิ.ย.๖๐	๗ มิ.ย.๖๐
จ.แม่ฮ่องสอน.	๑๒.๓	-	-	๑๔.๔	๑๓.๕
จ.เชียงราย	๔๐.๖	-	-	-	๒.๔
จ.เชียงใหม่	๑๖.๔	๑๓.๗	๑๓.๗	-	๑๕.๔
จ.พะเยา	๘๑.๐	๔.๗	๔.๘	๑๒.๒	๙๐.๐
จ.น่าน	๔๕.๒	๓.๓	๓.๓	๗.๖	๕๔.๕
จ.ลำพูน	๐.๖	-	-	-	๓๐.๐
จ.ลำปาง	๒๕.๗	-	-	๒๑.๘	๒๖.๔
จ.แพร่	๘๗.๗	-	-	๓.๗	๖๘.๐
จ.อุตรดิตถ์	๑๓.๘	๔.๖	๔.๖	๓๐.๕	๓๖.๓
จ.สุโขทัย	๔.๘	-	-	-	๒๗.๒
จ.ตาก	๒.๔	๔.๐	๔.๐	๒๔.๓	๓๒.๕
จ.พิษณุโลก	๗.๐	-	-	๒๔.๕	๗๕.๘
จ.เพชรบูรณ์	๕.๒	๑๙.๓	๑๕.๒	๖๓.๕	๕.๕
จ.กำแพงเพชร	๓.๗	๑๐.๓	๑๐.๓	-	๙.๔
จ.พิจิตร	๕.๖	๖.๖	๖.๖	๑๘.๓	-
จ.หนองคาย	-	๓๕.๐	๓๕.๐	๑๔๐.๐	๖๗.๕
จ.เลย	๒๗.๔	๒๖.๐	๒๖.๐	๕๑.๐	๕๙.๐
จ.อุดรธานี	๕.๑	๑๒.๒	๑๒.๒	๔๙.๐	๓๘.๖
จ.หนองบัวลำภู	๑๐.๐	๗.๘	๑๐.๘	๑๕.๐	-
จ.นครพนม	๑๗.๕	๓๗.๓	๓๗.๓	๑๐๓.๖	๖๙.๕
จ.สกลนคร	๔.๔	๗.๕	๗.๕	๘๒.๐	๘๕.๐
จ.มุกดาหาร	-	๒.๙	๒.๙	๐.๖	๖.๓
จ.ขอนแก่น	๖.๐	๒๐.๕	๒๐.๕	๔๔.๖	๙๘.๐
จ.มหาสารคาม	-	-	-	๑.๕	๕๗.๒
จ.กาฬสินธุ์	-	-	-	๒.๓	๓.๒
จ.ร้อยเอ็ด	-	-	-	-	-
จ.ชัยภูมิ	๒๐.๐	-	๓๕.๐	๖๕.๐	๐.๕
จ.อุบลราชธานี	๓๔.๓	๒๐.๕	๒๐.๕	๕.๗	๙๗.๑
จ.อำนาจเจริญ	๐.๗	๓.๑	๓.๑	-	๒๔.๕
จ.ยโสธร	-	-	-	-	๖๐.๕
จ.สุรินทร์	๑๒.๔	-	-	๒.๔	๖.๒
จ.นครราชสีมา	๒.๕	๘๔.๐	๘๔.๐	๓๗.๐	๑๘.๔
จ.บุรีรัมย์	๕.๐	๕.๑	๕.๑	๕๕.๒	๑๙.๐
จ.ศรีสะเกษ	-	๖.๙	๖.๙	๒๒.๐	๙.๔

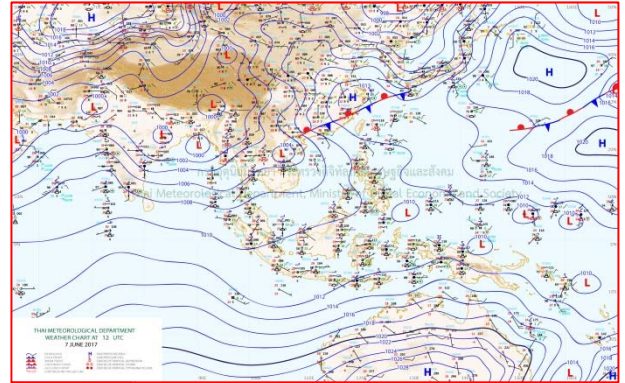


# แผนที่อากาศ



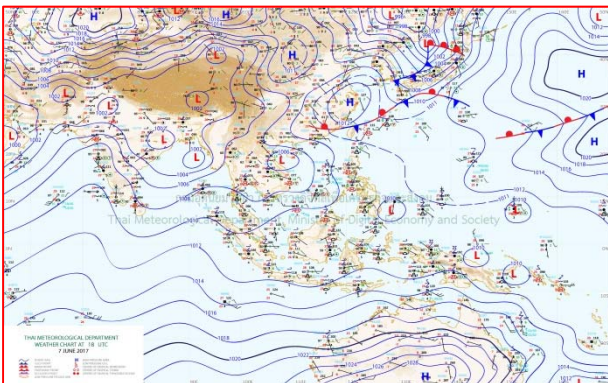
๗ มิ.ย.๖๐ เวลา ๐๓:๐๐ น.

๑



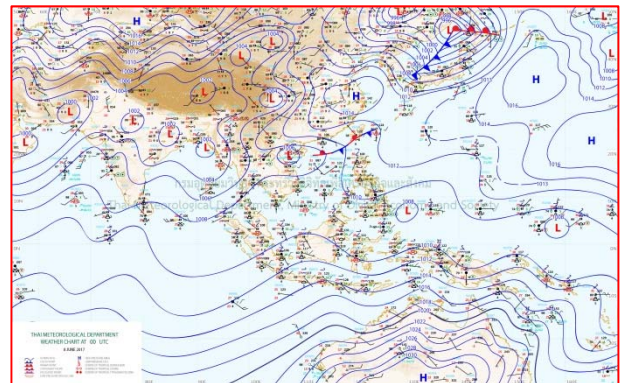
๗ มิ.ย.๖๐ เวลา ๐๙:๐๐ น.

๒



๘ มิ.ย.๖๐ เวลา ๐๑:๐๐ น.

๓



๘ มิ.ย.๖๐ เวลา ๐๗:๐๐ น.

๔





## ย่ำทั่วไทยเจอฝนตกหนัก รับสภาวะนี้กระทบถึง ๙ มิ.ย.

กรมอุตุนิยมวิทยาพยากรณ์อากาศ ๒๔ ชั่วโมงข้างหน้าว่า ทั่วทุกภาคของประเทศไทยมีฝนตกหนักถึงหนักมากบางพื้นที่ โดยเฉพาะภาคเหนือ ภาคตะวันออกเฉียงเหนือ ภาคตะวันออก และภาคใต้ฝั่งตะวันตก ขอให้ประชาชนที่อาศัยในที่ราบลุ่มที่ลาดเชิงเขาระวังอันตรายจากฝนตกหนักที่อาจเกิดน้ำท่วมฉับพลันและน้ำป่าไหลหลากไว้ด้วย ส่วนคลื่นลมบริเวณทะเลอันดามันมีคลื่นสูง ๒-๓ เมตร ขอให้ชาวเรือเดินเรือด้วยความระมัดระวังและเรือเล็กควรงดออกจากฝั่ง อนึ่ง สภาวะฝนตกหนักในประเทศไทยจะมีผลกระทบจนถึงวันที่ ๙ มิถุนายน ๒๕๖๐

พยากรณ์อากาศสำหรับประเทศไทย ตั้งแต่ ๖.๐๐ น.วันนี้ถึง ๖.๐๐ น.วันพรุ่งนี้

ภาคเหนือ มีฝนฟ้าคะนอง ร้อยละ ๗๐ ของพื้นที่ และมีฝนตกหนักบางแห่ง บริเวณจังหวัดแม่ฮ่องสอน เชียงใหม่ เชียงราย ลำพูน ลำปาง น่าน พะเยา แพร่ ตาก อุตรดิตถ์ กำแพงเพชร สุโขทัย และเพชรบูรณ์ อุณหภูมิต่ำสุด ๒๔-๒๖ องศาเซลเซียส อุณหภูมิสูงสุด ๓๒-๓๖ องศาเซลเซียส ลมตะวันตกเฉียงใต้ ความเร็ว ๑๐-๒๕ กม./ชม.

ภาคตะวันออกเฉียงเหนือ มีฝนฟ้าคะนอง ร้อยละ ๗๐ ของพื้นที่ และมีฝนตกหนักบางแห่ง บริเวณจังหวัดเลย หนองบัวลำภู หนองคาย บึงกาฬ สกลนคร นครพนม ชัยภูมิ ขอนแก่น นครราชสีมา บุรีรัมย์ สุรินทร์ และอุบลราชธานี อุณหภูมิต่ำสุด ๒๔-๒๖ องศาเซลเซียส อุณหภูมิสูงสุด ๓๒-๓๔ องศาเซลเซียส ลมตะวันตกเฉียงใต้ ความเร็ว ๑๐-๓๐ กม./ชม.

ภาคกลาง มีฝนฟ้าคะนอง ร้อยละ ๖๐ ของพื้นที่ และมีฝนตกหนักบางแห่ง ส่วนมากบริเวณจังหวัดนครสวรรค์ อุทัยธานี ชัยนาท ลพบุรี กาญจนบุรี ราชบุรี สุพรรณบุรี และนครปฐม อุณหภูมิต่ำสุด ๒๔-๒๕ องศาเซลเซียส อุณหภูมิสูงสุด ๓๓-๓๔ องศาเซลเซียส ลมตะวันตกเฉียงใต้ ความเร็ว ๑๕-๓๐ กม./ชม.

ภาคตะวันออก มีฝนฟ้าคะนอง ร้อยละ ๗๐ ของพื้นที่ และมีฝนตกหนักถึงหนักมากบางแห่ง ส่วนมากบริเวณจังหวัดปราจีนบุรี สระแก้ว ชลบุรี ระยอง จันทบุรี และตราด อุณหภูมิต่ำสุด ๒๔-๒๗ องศาเซลเซียส อุณหภูมิสูงสุด ๓๐-๓๔ องศาเซลเซียส ลมตะวันตกเฉียงใต้ ความเร็ว ๒๐-๓๕ กม./ชม. ทะเลมีคลื่นสูงประมาณ ๒ เมตร ส่วนบริเวณที่มีฝนฟ้าคะนองคลื่นสูงมากกว่า ๒ เมตร

ภาคใต้ (ฝั่งตะวันออก) มีฝนฟ้าคะนอง ร้อยละ ๖๐ ของพื้นที่ และมีฝนตกหนักบางแห่ง บริเวณจังหวัดเพชรบุรี ประจวบคีรีขันธ์ ชุมพร และสุราษฎร์ธานี อุณหภูมิต่ำสุด ๒๔-๒๗ องศาเซลเซียส อุณหภูมิสูงสุด ๒๙-๓๔ องศาเซลเซียส ลมตะวันตกเฉียงใต้ ความเร็ว ๑๕-๓๕ กม./ชม. ทะเลมีคลื่นสูง ๑-๒ เมตร ห่างฝั่งคลื่นสูงประมาณ ๒ เมตร

ภาคใต้ (ฝั่งตะวันตก) มีฝนฟ้าคะนอง ร้อยละ ๖๐ ของพื้นที่ และมีฝนตกหนักถึงหนักมากบางแห่ง บริเวณจังหวัดระนอง พังงา และภูเก็ต อุณหภูมิต่ำสุด ๒๒-๒๔ องศาเซลเซียส อุณหภูมิสูงสุด ๒๙-๓๔ องศาเซลเซียส ลมตะวันตกเฉียงใต้ ความเร็ว ๒๐-๔๐ กม./ชม. ทะเลมีคลื่นสูง ๒-๓ เมตร บริเวณที่มีฝนฟ้าคะนองคลื่นสูงมากกว่า ๓ เมตร

กรุงเทพมหานครและปริมณฑล มีฝนฟ้าคะนอง ร้อยละ ๖๐ ของพื้นที่ และมีฝนตกหนักบางแห่ง อุณหภูมิต่ำสุด ๒๖-๒๗ องศาเซลเซียส อุณหภูมิสูงสุด ๓๓-๓๕ องศาเซลเซียส ลมตะวันตกเฉียงใต้ ความเร็ว ๑๕-๓๐ กม./ชม.

## รอง มทท.๓ ตรวจพื้นที่น้ำท่วมสุโขทัย พบน้ำค้างทุ่งรอการระบายกว่า ๔๐ ล้าน ลบ.ม.

รองแม่ทัพภาคที่ ๓ ลงลุยพื้นที่สวรรคโลกดูสภาพปริมาณน้ำท่วมที่ค้างทุ่งเพื่อเตรียมประชุมหาทางแก้ไขปัญหาความล่าช้าพบมีปริมาณน้ำค้างทุ่งรอระบายอีกกว่า ๔๐ ล้านลูกบาศก์เมตร

พล.ต.ผดุง ยิ่งไพบูลย์สุข รองแม่ทัพภาคที่ ๓ พร้อมด้วย พ.อ.สุชาติ พุ่มสุวรรณ เสนาธิการกองกำลังรักษาความสงบเรียบร้อย จ.สุโขทัย และนายวรดิศร อ่อนนุช นายอำเภอสวรรคโลก ได้ร่วมกันลงพื้นที่ตรวจสอบดูสภาพปริมาณน้ำที่ค้างทุ่งในหลายจุดเพื่อเตรียมวางแผนแก้ไขปัญหาความล่าช้าในการระบายน้ำ

หลังพบว่ายังมีน้ำค้างทุ่งจากหนองจรเข้ ต.สารจิตร อ.ศรีสัชชนาลัย ทอยระบายลงมาสมทบน้ำค้างทุ่งที่หนองป่าตอ อ.สวรรคโลก จำนวนกว่า ๔๐ ล้านลูกบาศก์เมตร ที่ยังรอการระบาย และได้สร้างความเสียหายแก่พืชผลทางการเกษตรเป็นบริเวณกว้าง ขณะที่มีมวลน้ำค้างทุ่งบริเวณทิศตะวันตกของเมืองสุโขทัยระบายผ่านประตูน้ำปากพระลงสู่แม่น้ำยมได้เพียง ๕๐ ลบ.ม./วินาที เท่านั้น

พล.ต.ผดุงกล่าวว่า ได้มอบหมายให้ทางกองกำลังรักษาความสงบเรียบร้อย จ.สุโขทัย ดำเนินการสำรวจและเก็บข้อมูลโดยละเอียด เพื่อจัดลำดับความสำคัญว่าจะทำอะไรเร่งด่วน แต่สิ่งที่เห็นชัดเจนตอนนี้ก็คือ มวลน้ำค้างทุ่งทั้งหมดสามารถระบาย

ได้ทางเดียว คือที่ประตูละบายน้ำปากพระ ต.ยางซ้ายเท่านั้น และเป็นไปอย่างล่าช้า ซึ่งเป็นปัญหาจากน้ำฝน ยังไม่รวมแม่น้ำยม ที่จะต้องวางแผนระบายกันแล้ว จึงต้องมีการประชุมใหญ่เร็วๆ นี้เพื่อเร่งแก้ปัญหาพร้อมเตรียมรับมือต่อไปด้วย (ผู้จัดการ)

### ปริมาณน้ำ 'เขื่อนเจ้าพระยา' เพิ่มหลังฝนตกชุก เดือน ๙ มีพื้นที่ลุ่มต่ำกรุงเก่าเสี่ยง.ย.

นายสุชาติ เจริญศรี ผู้อำนวยการสำนักงานชลประทานที่๑๒ชัยนาท เปิดเผยว่า จากการตรวจสอบปริมาณน้ำที่ไหลผ่านจุดวัดน้ำหน้าค่ายจิรประวัติ นครสวรรค์ ที่ไหลเข้าเขื่อนเจ้าพระยาพบว่าเริ่มมีปริมาณเพิ่มขึ้นเล็กน้อย โดยวัดได้.เมือง จ. ๑,๐๓๑ลูกบาศก์เมตรต่อวินาที ขณะที่ระดับน้ำที่จุดวัดน้ำเหนือเขื่อนเจ้าพระยา ต.ชัยนาท ระดับน้ำ.สรรพยา จ.บางหลวง อ. ลดลง ๘ เซนติเมตรวัดได้ล่าสุด ๑๖.๗๐เมตรจากระดับน้ำทะเลปานกลาง โดยเขื่อนเจ้าพระยายังคงการระบายน้ำไว้ที่อัตรา ๖๙๙ ลูกบาศก์เมตรต่อวินาทีต่อเนื่องเป็นวันที่ ๖ ส่งผลให้ระดับน้ำท้ายเขื่อนทรงตัวอยู่ที่๑๐.๔๒เมตรจากระดับน้ำทะเลปานกลาง

โดยจากปริมาณน้ำฝนที่มีแนวโน้มเพิ่มขึ้น เป็นผลมาจากหย่อมความกดอากาศต่ำปกคลุมอ่าวเบงกอลตอนกลาง และอิทธิพลของลมมรสุมตะวันตกเฉียงใต้ จะทำให้ประเทศไทยตอนบนมีฝนตกชุกโดยจะมีอิทธิพลไปถึงวันที่ ๙ มิถุนายน ที่อาจจะมีมวลน้ำจำนวนมากไหลลงสู่แม่น้ำเจ้าพระยา ซึ่งจะทำให้ระดับน้ำในแม่น้ำเจ้าพระยาตั้งแต่ อ.สิง.ชัยนาท ลงไปถึง จ.สรรพยา จ.ห้วย จ.พระนครศรีอยุธยา มีระดับน้ำเพิ่มขึ้นได้ ดังนั้น พื้นที่ลุ่มต่ำ ในตำบลบางหลวงโคด อำเภอบางบาล และตำบล.อ่างทอง และ จ. บ้านกระทุ่ม ตำบลหัวเวียง อำเภอสนา จังหวัดพระนครศรีอยุธยา ที่เสี่ยงจะเกิดน้ำล้นตลิ่งได้ จึงควรเฝ้าระวังติดตามประกาศจากทางราชการอย่างใกล้ชิดต่อไป (มติชน)

### อยุธยาพบน้ำท่วมแล้ว ๙ อำเภอ ล่าสุดประกาศเป็นเขตภัยพิบัติแล้ว ๓ อำเภอ

นายเรวัต ประสงค์ รองผู้ว่าราชการจังหวัดพระนครศรีอยุธยา เปิดเผยว่า พื้นที่แปลงข้าวนาปรัง ได้รับผลกระทบจากฝนตกหนักต่อเนื่องทุกวัน จนน้ำฝนท่วมขัง ทำให้ต้นข้าวได้รับความเสียหายรวม ๙ อำเภอแล้ว ได้แก่อำเภอบางซ้าย สนา บางบาล ผักไห้ บางไทร บางปะอิน ลาดบัวหลวง มหาราช และบ้านแพรก ในครั้งแรกมี แปลงนาจมน้ำกว่า ๑๒๐,๐๐๐ ไร่ และมีการช่วยเหลือให้รอดพ้นจากการจมน้ำไปเกือบ ๑ แสนไร่

คงเหลืออีกกว่า ๓๐,๐๐๐ ไร่ ที่ได้รับผลกระทบอย่างหนัก และจากการพิจารณาอย่างละเอียด รวมถึงเอกสารครบ จึงประกาศให้พื้นที่ ๓ อำเภอ เป็นพื้นที่ประสบภัยพิบัติเพราะน้ำฝนท่วมนาข้าว ประกอบด้วย อำเภอบางซ้าย บ้านแพรก และบางไทร ส่วนที่เหลืออีก ๖ อำเภอ ให้เร่งสำรวจอย่างเป็นทางการ และเสนอความเสียหาย เพื่อพิจารณาประกาศเพิ่มต่อไป

ทั้งนี้เสนอให้เขื่อนเจ้าพระยา ลดการปล่อยระบายน้ำลงท้ายเขื่อน ให้น้อยกว่า ๕๕๐ ลบ.ม./วินาที ซึ่งจะทำให้ระดับน้ำในแม่น้ำ ต่ำกว่าระดับน้ำปากคลอง เพื่อให้เปิดประตูน้ำ ให้น้ำในทุ่งนา ไหลลงแม่น้ำอย่างรวดเร็ว แต่ล่าสุดไม่สามารถทำได้ เพราะเขื่อนเจ้าพระยาปล่อยน้ำจำนวนมาก และน้ำในแม่น้ำสูงกว่าคลองกลางทุ่ง นา จนต้องปิดประตูน้ำปากคลอง และสูบน้ำออกข้ามประตูน้ำแทน ทำให้ล่าช้าไม่ทันการ (มติชน)

### ผู้ว่าฯชุมพรสั่งจับตาสถานการณ์ฝนหวั่นน้ำป่าหลาก

ผู้ว่าราชการจังหวัดชุมพร สั่งทุกหน่วยจับตาสถานการณ์ฝน เน้นจุดเสี่ยงที่ลาดชันหวั่นน้ำป่าไหลหลากรวมถึงผู้ที่เกี่ยวข้องจัดเตรียมสถานที่อพยพ พร้อมกับซักซ้อมแผนการการให้ความช่วยเหลือเมื่อเกิดเหตุฉุกเฉิน

นายณรงค์ พลละเอียด ผู้ว่าราชการจังหวัดชุมพร เปิดเผยกับสำนักข่าว ไอ.เอ็น.เอ็น. ว่าหลังจากกรมอุตุนิยมวิทยา ได้ออกประกาศแจ้งเตือนว่าช่วงระยะนี้ จะเกิดฝนตกหนัก เบื้องต้นตนได้กำชับให้ทุกหน่วยงานเฝ้าระวังติดตามสถานการณ์น้ำอย่างต่อเนื่อง เน้นบริเวณที่มีลักษณะภูมิประเทศลาดชัน แถบ อ.พะโต๊ะ และ อ.หลังสวน เพราะ ถือว่ามีความเสี่ยงที่จะเกิดปัญหาน้ำป่าไหลหลากมากกว่าจุดอื่น ๆ เบื้องต้น ตนได้สั่งการให้นายอำเภอ รวมถึงผู้ที่เกี่ยวข้องจัดเตรียมสถานที่อพยพ พร้อมกับซักซ้อมแผนการการให้ความช่วยเหลือเมื่อเกิดเหตุฉุกเฉิน ซึ่งจากการตรวจสอบสภาพน้ำล่าสุด พบว่าเริ่มมีปริมาณตามลำคลองสาขาเพิ่มขึ้น แต่ยังไม่เข้าถึงขั้นวิกฤติ เนื่องจากจุดรับน้ำยังสามารถรองรับน้ำได้อีกพอสมควร ยกเว้นกรณีที่เกิดฝนตกต่อเนื่อง จนอาจเป็นปัจจัยที่ทำให้เกิดน้ำป่าไหลหลาก โดยปัจจุบัน เจ้าหน้าที่ต้องจับตาดูปริมาณน้ำฝนอย่างใกล้ชิด สำหรับนำมาวิเคราะห์สถานการณ์แบบวันต่อวัน (ไอ เอ็น เอ็น)



## จันทบุรีเตรียมรับมือน้ำท่วมหลังฝนตกต่อเนื่อง

หลายหน่วยงานใน จ.จันทบุรี บูรณาการเตรียมรับมือน้ำท่วม หลังเกิดฝนตกต่อเนื่องประกอบกับระดับน้ำเพิ่มสูงขึ้น มีสีขุ่นแดง และไหลเชี่ยว ซึ่งทางจังหวัดจันทบุรี ได้เตรียมความพร้อมรับสถานการณ์อย่างเต็มที่

นายวิสุทธิ์ ประกอบความดี ป้องกันและบรรเทาสาธารณภัยจังหวัดจันทบุรี ได้ร่วมกับ ศูนย์ป้องกันและบรรเทาสาธารณภัย เขต ๑๗ จันทบุรี แขวงทางหลวงจันทบุรี ชลประทานจังหวัดจันทบุรี เทศบาลตำบลพลับพลานารายณ์ เทศบาลตำบลพลับปลา และผู้นำชุมชนท้องถิ่น นำเครื่องมือหนัก เช่น รถแบ็คโฮ รถบรรทุก เข้าดำเนินการขุดลอกทางระบายน้ำ และมีการติดตั้งเครื่องสูบน้ำขนาดใหญ่ หลังพบว่าบริเวณถนนสายสุขุมวิท จันทบุรี-สระแก้ว ขาออก หน้าตลาดวรรณการ พลับปลา และถนนเข้าหมู่บ้านพลับปลา มักเกิดน้ำท่วมขังซ้ำซากทุกปี เมื่อมีฝนตกลงมา ทำให้ชาวบ้าน และผู้ใช้รถใช้ถนนได้รับความเดือดร้อน สาเหตุมาจากทางระบายน้ำตันเขิน และการระบายน้ำไหลไม่ดี ประกอบมีเศษขยะอุดตันตามท่อระบายน้ำ ดังนั้นในวันนี้หลายหน่วยงานจึงได้มีการบูรณาการ ร่วมกัน โดยการนำรถแบ็คโฮเข้าดำเนินการขุดลอกทางระบายน้ำ และมีการติดตั้งเครื่องสูบน้ำขนาดใหญ่ เพื่อป้องกันการเกิดน้ำท่วมขังในพื้นที่ซ้ำอีก ส่วนสถานการณ์น้ำในพื้นที่จังหวัดจันทบุรี โดยเฉพาะจุดวัดน้ำ ๔ จุดหลัก คือ สะพานวัดจันทนาราม หรือแม่น้ำจันทบุรี ฝ่ายยาง อำเภอมะขาม ฝ่ายท่าระม้า อำเภอมะขาม สะพานวัดกระติง อำเภอกาจิฆภูมิ จันทบุรี มีปริมาณน้ำเพิ่มสูงขึ้นต่อเนื่อง เนื่องจากในพื้นที่จังหวัดจันทบุรี มีฝนตกลงมาต่อเนื่องทุกวัน รวมทั้งพื้นที่ต้นน้ำอำเภอกาจิฆภูมิและอำเภอมะขาม จะไหลลงมาในแม่น้ำจันทบุรีทำให้ระดับน้ำในแม่น้ำจันทบุรี มีปริมาณน้ำเพิ่มสูงขึ้น มีสีขุ่นแดง และไหลเชี่ยว ซึ่งทางจังหวัดจันทบุรี ได้เตรียมความพร้อมรับสถานการณ์อย่างเต็มที่ (ไอ เอ็น เอ็น)

## ยูเอ็นเตือนทั่วโลกรับมือขาดแคลนน้ำจืด

เลขาธิการยูเอ็นเตือนทั่วโลกกำลังจะเผชิญกับปัญหาขาดแคลนน้ำจืด การขาดแคลนน้ำสะอาดจะกลายเป็นปัญหาใหญ่ และเรื้อรัง

สำนักข่าวต่างประเทศรายงานจากสำนักงานใหญ่องค์การสหประชาชาติ นครนิวยอร์ก ประเทศสหรัฐอเมริกา เมื่อวันที่ ๗ มิ.ย. ว่า นายอันโตนิโอ กูเตอร์เรส เลขาธิการสหประชาชาติ(ยูเอ็น) แถลงต่อที่ประชุมคณะมนตรีความมั่นคงแห่งสหประชาชาติ (ยูเอ็นเอสซี) เมื่อวันอังคาร ว่า ความต้องการน้ำจืดของโลกในปี พ.ศ. ๒๕๙๓ หรือในอีก๓๓ ปีข้างหน้า คาดว่า จะเพิ่มขึ้นมากกว่าร้อยละ ๔๐ และประชากรโลกไม่น้อยกว่า ๑ ใน ๔ ของหลายประเทศจะขาดแคลนน้ำสะอาดอย่างเรื้อรัง ดังนั้นการเข้าถึงน้ำสะอาดจึงกลายเป็นปัญหาใหญ่ในทุกภูมิภาค และว่า ประเทศสมาชิกยูเอ็น ๑๙๓ ชาติมีถึง ๓ ใน ๔ ที่ใช้แม่น้ำหรือทะเลสาบร่วมกัน ทำให้ น้ำ, สันติภาพและความมั่นคงจึงเกี่ยวโยงกันจนแยกไม่ออก

เลขาธิการสหประชาชาติกล่าวต่อไปว่า หากไม่มีการจัดการเรื่องแหล่งน้ำอย่างมีประสิทธิภาพ มีความเสี่ยงที่จะเกิดความขัดแย้งระหว่างชุมชนและภาคส่วนต่างๆ จนกลายเป็นปัญหาระดับชาติ ซึ่งยูเอ็นพร้อมให้ความช่วยเหลือ เพื่อป้องกันไม่ให้เกิดปัญหาเรื่องน้ำกลายเป็นความขัดแย้ง

นายอีโว โมราเลส ประธานาธิบดีโบลิเวีย ซึ่งปัจจุบันโบลิเวียเป็นประธานยูเอ็นเอสซี กล่าวว่า นับตั้งแต่ปี ๒๕๙๐ เกิดความขัดแย้งเรื่องน้ำ ๓๗ ครั้งระหว่างประเทศต่างๆ นอกจากนี้ นายโมราเลส กล่าวต่อไปว่า ประชาชนกว่า ๘๐๐ ล้านคน ขาดน้ำดื่มสะอาด และประชาชนกว่า ๒,๕๐๐ ล้านคนไม่มีระบบสุขอนามัยขั้นพื้นฐาน

อย่างไรก็ตาม นายโมราเลส กล่าวทิ้งท้ายว่า โลกทุกวันนี้ยังไม่อยู่บนเส้นทางที่สอดคล้องเป้าหมายที่ยูเอ็นกำหนดไว้ในปี ๒๕๓๓ ที่เรียกร้องให้มีการส่งเสริมความมั่นคงของน้ำ และประชาชนทั่วโลกเข้าถึงน้ำสะอาดก็ระบบสุขอนามัย (เดลินิวส์)

## จันทบุรีบูรณาการขุดลอกทางระบายน้ำแก้ปัญหาน้ำท่วมซ้ำซาก

หลายหน่วยงานจังหวัดจันทบุรี ร่วมกันการบูรณาการขุดลอกทางระบายน้ำ และติดตั้งเครื่องสูบน้ำขนาดใหญ่ เพื่อป้องกันน้ำท่วมถนนสายสุขุมวิท และถนนเข้าหมู่บ้านพลับปลา หลังเกิดน้ำท่วมซ้ำซาก

นายวิสุทธิ์ ประกอบความดี ป้องกันและบรรเทาสาธารณภัยจังหวัดจันทบุรี ร่วมกับ ศูนย์ป้องกันและบรรเทาสาธารณภัย เขต ๑๗ จันทบุรี แขวงทางหลวงจันทบุรี ชลประทานจังหวัดจันทบุรี เทศบาลตำบลพลับพลานารายณ์ เทศบาลตำบลพลับปลา และผู้นำชุมชนท้องถิ่น นำเครื่องมือหนัก เช่น รถแบ็คโฮ รถบรรทุก เข้าดำเนินการขุดลอกทางระบายน้ำ และมีการติดตั้งเครื่องสูบน้ำขนาดใหญ่ หลังพบว่าบริเวณถนนสายสุขุมวิท จันทบุรี-สระแก้ว ขาออก หน้าตลาดวรรณการ พลับปลา และถนนเข้าหมู่บ้านพลับปลา มักจะเกิดน้ำท่วมซ้ำซากทุกปีเมื่อมีฝนตกลงมา ทำให้ชาวบ้าน และผู้ใช้รถใช้ถนนได้รับความเดือดร้อน

สาเหตุมาจากทางระบายน้ำต้นเขิน และการระบายน้ำไหลไม่ดี ประกอบมีเศษขยะอุดตันตามท่อระบายน้ำ ดังนั้นในวันนี้หลายหน่วยงานจึงได้มีการบูรณาการร่วมกัน โดยการนำรถแบ็กโฮเข้าดำเนินการลอกทางระบายน้ำ และมีการติดตั้งเครื่องสูบน้ำขนาดใหญ่เพื่อป้องกันการเกิดน้ำท่วมขังในพื้นที่ซ้ำอีก

ส่วนสถานการณ์น้ำในพื้นที่จังหวัดจันทบุรี โดยเฉพาะจุดวัดน้ำ ๔ จุดหลัก คือ สะพานวัดจันทนาราม หรือแม่น้ำจันทบุรี ฝ่ายยาง อำเภอมะขาม ฝ่ายท่าระม้า อำเภอมะขาม สะพานวัดกระติง อำเภอลือชัย จันทบุรี มีปริมาณน้ำเพิ่มสูงขึ้นต่อเนื่อง เนื่องจากในพื้นที่จังหวัดจันทบุรี มีฝนตกลงมาต่อเนื่องทุกวัน รวมทั้งพื้นที่ต้นน้ำอำเภอลือชัย และอำเภอมะขาม จะไหลลงมาในแม่น้ำจันทบุรี ทำให้ระดับน้ำในแม่น้ำจันทบุรี มีปริมาณน้ำเพิ่มสูงขึ้น มีสีขุ่นแดง และไหลเชี่ยว ซึ่งทางจังหวัดจันทบุรี ได้เตรียมความพร้อมรับสถานการณ์อย่างเต็มที่ (ผู้จัดการ)

