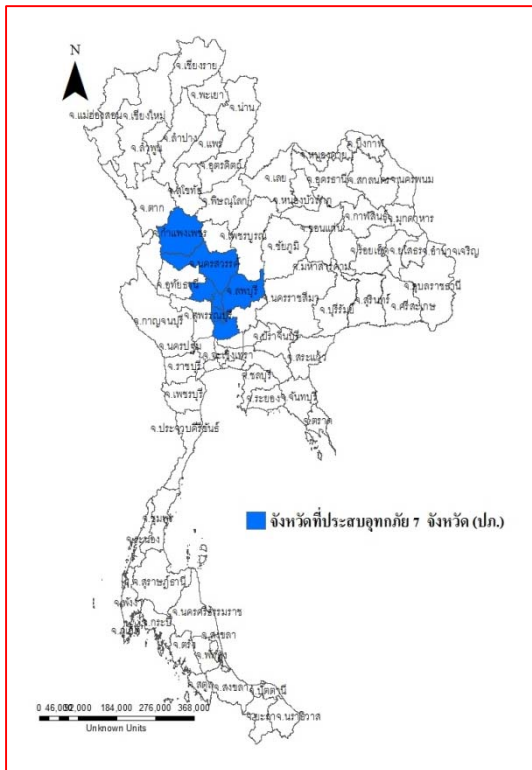




รายงานสถานการณ์น้ำ  
ศูนย์ป้องกันวิกฤติน้ำ กรมทรัพยากรน้ำ  
วันศุกร์ที่ ๑๓ ตุลาคม ๒๕๖๐

**สภาวะอากาศ** ประเทศไทยมีฝนตกต่อเนื่อง และมีฝนตกหนักบางพื้นที่บริเวณภาคเหนือ ภาคตะวันออกเฉียงเหนือ ภาคกลาง ภาคตะวันออก และภาคใต้ ขอให้ประชาชนบริเวณดังกล่าวระวังอันตรายจากฝนตกหนักและฝนที่ตกสะสมไว้ด้วย



**สถานการณ์น้ำ**

กรมอุตุนิยมวิทยา เผย '๕ภาคฝนตกสะสม ชีพายุเข้า'ฟิลิปปินส์'เช็กอากาศให้ดี  
จ.เชียงใหม่ น้ำป่าหลากท่วม ๖ ตำบล อ.หางดง สูง ๑ ม.  
จ.พะเยา น้ำป่าทะลักล้นอ่าง ท่วมบ้านชาวพะเยากลางดึกกว่า ๓๐๐ หลังคา  
จ.ตาก น้ำท่วมถนน-บ้านเรือนปชช.ตากบางจุดสูงถึงศรีษะ  
จ.เพชรบูรณ์ ยังอ่วมน้ำป่าสัปดาห์ท่วมชุมชนริมตลิ่ง  
จ.อุทัยธานี น้ำล้นตลิ่งท่วม อ.เมืองอุทัยฯสูงสุด ๑ ม.กระทบ ๑๐ ตำบล  
จ.ชัยนาท น้ำท่วมสูงสุด ๑ ม.กระทบปชช. ๑๗๐ หลัง  
จ.สิงห์บุรี ท่วม ๓ อ. กระทบ ๗,๐๐๐ ราย-จ่อประกาศภัยพิบัติเพิ่ม  
จ.อ่างทอง โผงเืองอ่วมหนักท่วมเกือบทั้งตำบลลป.ขอเรือเพิ่ม  
จ.นนทบุรี อีก ๒ วัน-ประกาศภัยพิบัติ 'ชาวทำอิฐ'ระทมน้ำท่วมขังสูง!  
(หมายเหตุ ข้อมูลข่าวจาก ไอ เอ็น เอ็น เดลินิวส์ )

**การช่วยเหลือ**

จ.พระนครศรีอยุธยา ระดมกำลังสร้างคันดิน กันน้ำเจ้าพระยาท่วมเมือง

**สถานการณ์น้ำ**

ระดับน้ำในแม่น้ำโขง : MRC: Mekong River Commission ณ วันที่ ๑๒ ตุลาคม ๒๕๖๐

สถานี	ระดับตลิ่ง	ระดับน้ำ ๑๑ ต.ค. ๖๐	ระดับน้ำ ๑๒ ต.ค.๖๐	+สูงกว่าตลิ่ง -ต่ำกว่าตลิ่ง
อ.เชียงแสน จ.เชียงราย	๑๒.๘๐	๓.๕๕	๓.๕๗	-๙.๒๓
อ.เชียงคาน จ.เลย	๑๖.๐๐	๘.๗๖	๘.๗๘	-๗.๒๒
อ.เมือง จ.หนองคาย	๑๒.๒๐	๖.๗๐	๖.๓๗	-๕.๘๓
อ.เมือง จ.นครพนม	๑๒.๐๐	๗.๐๕	๗.๖๙	-๔.๓๑
อ.เมือง จ.มุกดาหาร	๑๒.๕๐	๖.๕๔	๗.๑๙	-๕.๓๑
อ.โขงเจียม จ.อุบลราชธานี	๑๔.๕๐	๘.๑๘	๘.๔๒	-๖.๐๘

หมายเหตุ : ระดับ (รสม.) ข้อมูลจาก <http://www.dwr.go.th/>

**ระดับน้ำ-ลุ่มน้ำเสาะสงขลา** ลุ่มน้ำทะเลสาบสงขลา ปัจจุบันสถานการณ์น้ำในลำน้ำโดยทั่วไปยังคงอยู่ในภาวะปกติ (ระดับน้ำต่ำกว่าระดับตลิ่งต่ำสุด) ระดับน้ำในลำน้ำส่วนใหญ่มีแนวโน้มเพิ่มขึ้น (ข้อมูลวันที่ ๖ ต.ค.๒๕๖๐ ที่มา กรมทรัพยากรน้ำ) สถานีคลองลำ อ.ศรีนครินทร์ จ.พัทลุง สถานีคลองนุ้ย อ.เมือง จ.พัทลุง สถานีคลองหระ อ.หาดใหญ่ จ.สงขลา สถานีคลองอู่ตะเภา อ.หาดใหญ่ จ.สงขลา สถานีคลองอู่ตะเภา อ.คลองหอยโข่ง จ.สงขลา สถานีคลองอู่ตะเภา อ.สะเดา จ.สงขลา วัดปริมาณน้ำได้ ๒๑.๑๑ ๗.๐๒ ๔.๕๘ ๐.๖๓ ๒.๘๖ และ ๑๒.๒๐ ลบม./วินาที

สถานีตรวจวัดระดับน้ำ (CCTV) ณ วันที่ ๑๑ ตุลาคม ๒๕๖๐ การตรวจวัดระดับน้ำจากกล้อง (CCTV) ระดับน้ำส่วนใหญ่อยู่ในเกณฑ์ปกติ ยกเว้น สะพานโพทะเล อ.โพทะเล จ.พิจิตร และเชิงสะพานสิงห์บุรี อ.เมือง จ.สิงห์บุรี มีระดับฝ้าระวังน้ำท่วม

จังหวัด	สถานที่ตั้งกล้อง	แม่น้ำ/สูมน้ำ	วิกฤติ	วิกฤติ	ระดับน้ำ (ม.รทก.)			สถานการณ์	หมายเหตุ
			น้ำแล้ง	น้ำท่วม	พ.ศ.2560	8 ต.ค.	9 ต.ค.		
			ระดับน้อยกว่า	ระดับมากกว่า					
จ.เชียงใหม่	ร.ร.เชียงใหม่คริสเตียน อ.เมือง	ปิง	-	-	N/A	N/A	N/A	น้ำปกติ	↔
จ.นครสวรรค์	บ้านหาดเสลา อ.เก้าเลี้ยว	ปิง	-	-	28.17	28.17	28.17	น้ำปกติ	↔
จ.แพร่	สะพานมหาโพธิ์ อ.เมือง	ยม	143.87	151.33	150.00	150.00	150.00	น้ำปกติ	↔
จ.สุโขทัย	สะพานศรีรัตนารักษ์ อ.ศรีรัตนารักษ์	ยม	60.14	71.78	65.55	65.40	64.40	น้ำปกติ	↓
จ.สุโขทัย	สะพานพระแม่ย่า อ.เมือง	ยม	42.48	48.59	49.50	49.10	48.30	น้ำปกติ	↓
จ.พิจิตร	สะพานโพทะเล อ.โพทะเล	ยม	22.58	30.63	30.20	30.20	30.30	ฝ้าระวังน้ำท่วม	↑
จ.อุตรดิตถ์	สะพานท่าเสา อ.เมือง	น่าน	49.22	56.91	N/A	N/A	N/A	น้ำปกติ	↔
จ.น่าน	สะพานนครบ้านพัฒนา อ.เมือง	น่าน	192.17	197.73	193.55	193.55	193.70	น้ำปกติ	↑
จ.พิษณุโลก	สะพานสุพรรณกัลยา อ.เมือง	น่าน	33.98	44.52	N/A	N/A	N/A	น้ำปกติ	↔
จ.เชียงใหม่	สถานีหัวฝาย อ.แม่อาย	แม่สาย/ใจ	395.79	396.50	395.27	395.87	395.47	น้ำปกติ	↓
จ.หนองคาย	ศูนย์ส่วนอุทกหนองคาย อ.เมือง	โขง	157.85	166.70	N/A	N/A	N/A	น้ำปกติ	↔
จ.นครพนม	นครพนม อ.เมือง	โขง	135.21	144.28	N/A	N/A	N/A	น้ำปกติ	↔
จ.หนองคาย	วัดทุ่งธาตุ อ.โพนพิสัย	ห้วยหลวง/โขงอีสาน	150.50	159.43	153.00	152.90	152.80	น้ำปกติ	↔
จ.หนองคาย	บ้านท่าสะอาด อ.เซกา	น้ำสงคราม/โขงอีสาน	136.33	143.85	N/A	N/A	N/A	น้ำปกติ	↔
จ.นครพนม	บ้านคาลปากน้ำ อ.ท่าอุเทน	น้ำสงคราม/โขงอีสาน	133.42	141.02	N/A	N/A	N/A	น้ำปกติ	↔
จ.นครพนม	เทศบาล ต.นาแก อ.นาแก	ห้วยน้ำก่ำ/โขงอีสาน	139.05	142.42	143.33	142.93	142.93	น้ำปกติ	↔
จ.นครราชสีมา	ร.ร.เทศบาล 4 อ.เมือง	ลำตะคอง/มูล	174.60	178.00	177.00	177.10	177.00	น้ำปกติ	↓
จ.บุรีรัมย์	อ.สตึก อ.สตึก	มูล	123.13	128.76	130.25	130.30	130.40	น้ำปกติ	↑
จ.สิงห์บุรี	เชิงสะพานสิงห์บุรี อ.เมือง	เจ้าพระยา	3.45	11.50	11.70	11.80	12.00	ฝ้าระวังน้ำท่วม	↑
จ.นครสวรรค์	สะพานเขาวัง อ.เมือง	เจ้าพระยา	-	24.87	18.85	18.85	18.85	น้ำปกติ	↔
จ.พระนครศรีอยุธยา	บ้านป้อม อ.พระนครศรีอยุธยา	เจ้าพระยา	-	-	4.00	4.10	4.10	น้ำปกติ	↔
จ.กรุงเทพฯ	สะพานพุทธ เขตธนบุรี	เจ้าพระยา	-	1.70	N/A	N/A	N/A	น้ำปกติ	↔
จ.พระนครศรีอยุธยา	อ.เสนา	น้อย/เจ้าพระยา	2.00	5.00	3.95	4.15	4.25	น้ำปกติ	↑
จ.อุทัยธานี	อุทัยธานีใหม่ อ.เมือง	เจ้าพระยา	-	-	19.55	19.55	19.55	น้ำปกติ	↔
จ.พระนครศรีอยุธยา	สะพานบุรีรัมย์ อ.อยุธยา	เจ้าพระยา	-	-	1.40	1.40	1.40	น้ำปกติ	↔
จ.สมุทรสาคร	สะพานข้ามแม่น้ำท่าจีน3 อ.เมือง	ท่าจีน	-5.11	0.57	N/A	N/A	N/A	น้ำปกติ	↔
จ.นครพนม	สะพานหลวงพ่อบึง อ.นครไชยศรี	ท่าจีน	-3.16	2.21	N/A	N/A	N/A	น้ำปกติ	↔
จ.สุพรรณบุรี	สะพานวัดพระรูป อ.เมือง	ท่าจีน	-1.26	2.75	N/A	N/A	N/A	น้ำปกติ	↔
จ.สุพรรณบุรี	สะพานข้ามแม่น้ำท่าจีน อ.สามชุก	ท่าจีน	1.55	5.18	5.26	5.16	5.56	น้ำปกติ	↑
จ.ชัยนาท	สะพานสามง่ามท่าโสล้อ อ.หันคา	ท่าจีน	10.69	12.83	12.37	12.42	12.52	น้ำปกติ	↑
จ.จันทบุรี	ตรงข้ามวัดจันทนาราม อ.เมือง	จันทบุรี/ชายฝั่งทะเลตะวันออก	0.20	3.73	N/A	N/A	N/A	น้ำปกติ	↔
จ.เพชรบุรี	เทศบาลเมืองเพชรบุรี อ.เมือง	เพชรบุรี	-	3.18	N/A	N/A	N/A	น้ำปกติ	↔
จ.ประจวบคีรีขันธ์	ร.ร.อนุบาลบางสะพาน อ.บางสะพาน	คลองบางสะพาน/ชายฝั่งทะเลตะวันตก	-	3.30	0.70	0.80	0.65	น้ำปกติ	↓
จ.สุราษฎร์ธานี	สภ.จ.สุราษฎร์ธานี อ.เมือง	ตาปี	-	2.28	N/A	N/A	N/A	น้ำปกติ	↔
จ.สงขลา	สถานีคลองอู่ตะเภาตอนล่าง อ.หาดใหญ่	ทะเลสาบสงขลา	-	-	1.00	1.35	0.90	น้ำปกติ	↓
จ.พัทลุง	สถานีคลองตงโหนด อ.ตงโหนด	ทะเลสาบสงขลา	-	-	22.20	22.55	22.00	น้ำปกติ	↓
จ.พัทลุง	สถานีลำปำ อ.เมือง	ทะเลสาบสงขลา	-	-	-1.60	-1.60	-1.50	น้ำปกติ	↑

\*N/A คือ อ่านค่าระดับจากไม้วัดระดับ (Staff) ไม่ได้ / ไม้วัดระดับ (Staff) ชำรุด

\*\*\* ระดับนาทะเลปานกลาง (Mean Sea Level) หรือ ร.ทก. เป็นค่าการวัด ระดับนาทะเลปานกลาง สูงสุด (High Tide : HT) และต่ำสุด (Low Tide : LT) ของแต่ละวัน ในช่วงระยะเวลาที่กำหนด แล้วนำค่าเฉลี่ยเป็นระดับน้ำทะเลปานกลาง สำหรับระยะเวลาที่ทำการรังวัดโดยทั่วไปจะต้องวัดเป็นเวลา ๑๘.๖ ปี ตามวัฏจักรของน้ำ ระดับน้ำทะเลปานกลางของแต่ละบริเวณทั่วโลกอาจมีความสูงไม่เท่ากัน

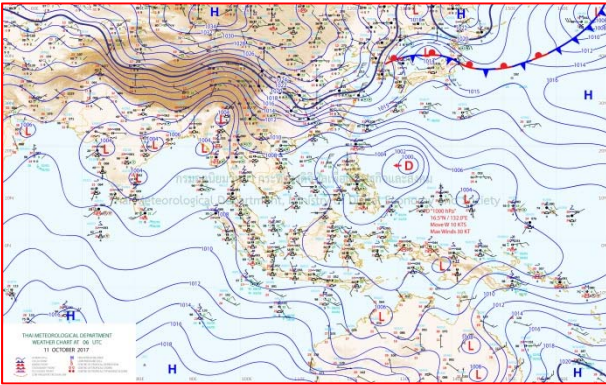
ในประเทศไทยใช้เวลาในการวัด ๕ ปี โดยเลือกที่ตำบลเกาะหลัก จังหวัดประจวบคีรีขันธ์ เป็นที่วัด แล้วนำมาหาค่าเฉลี่ย เพื่อใช้เป็นค่าระดับน้ำทะเลปานกลาง ให้มีค่า ๐.๐๐๐ เมตร ทำการถ่ายโยงมายังหมุด BM-A (ซึ่งถือว่าเป็นหมุดหลักฐานหมุดแรกของประเทศไทย) ซึ่งมีค่าระดับน้ำทะเลปานกลาง ๑.๔๔๗๗ เมตร

## ปริมาณน้ำฝนสูงสุด (มม.)

จังหวัด	๗ ต.ค.๖๐	๘ ต.ค.๖๐	๙ ต.ค.๖๐	๑๐ ต.ค.๖๐	๑๑ ต.ค.๖๐
จ.แม่ฮ่องสอน.	๒.๖	๕.๕	-	๑๘.๕	๑๒.๙
จ.เชียงราย	๘๗.๒	๕๓.๗	-	๒๕.๘	๑๔.๐
จ.เชียงใหม่	๒๗.๓	๒๑.๕	-	๕๖.๐	๑๑๑.๙
จ.พะเยา	๑๓.๗	๒๘.๖	๑.๖	๕๓.๑	๒๗.๐
จ.น่าน	๓๐.๓	๔๓.๓	๔.๕	๒๗.๓	๒๕.๐
จ.ลำพูน	๒.๕	๑๑.๘	-	๑๔.๑	๒๐.๓
จ.ลำปาง	๖.๕	๓๑.๐	-	๒๖.๗	๘.๖
จ.แพร่	๒๙.๐	๑๖.๕	๒๒.๐	๑๐.๐	๕.๗
จ.อุตรดิตถ์	๓๒.๗	-	๓๒.๗	๓๖.๙	๕๒.๕
จ.สุโขทัย	๕.๖	๙.๕	๔.๐	๓๒.๗	๑๐.๕
จ.ตาก	๑๖.๓	๕๓.๔	๐.๑	๑๔.๑	๑๙.๕
จ.พิษณุโลก	๓.๒	๓.๐	๔.๓	๗๘.๘	๒๕.๗
จ.เพชรบูรณ์	๒.๐	๔.๗	๐.๔	๔๕.๓.	๖.๕
จ.กำแพงเพชร	๓๑.๗	๓๑.๒	-	๒๖.๘	๖๖.๑
จ.พิจิตร	-	๐.๗	-	๒๖.๓	๑๑.๐
จ.หนองคาย	๑.๗	๒๕.๐	๘.๐	๗๔.๕	๓.๓
จ.เลย	๔๙.๕	๖๑.๐	๑๐.๕	๖๐.๐	๔๐.๒
จ.อุดรธานี	๑๗.๐	-	๓๓.๐	๖๔.๗	๗๙.๐
จ.หนองบัวลำภู	๑.๖	๖.๘	-	๓๘.๔	๔๐.๐
จ.นครพนม	๒๕.๓	-	๖๔.๐	๖๘.๘	๕๒.๒
จ.สกลนคร	-	๙.๐	๑๒.๗	๕๔.๒	๓๘.๐
จ.มุกดาหาร	๒.๔	๔.๒	๖.๒	๑๘.๐	๑๒.๗
จ.ขอนแก่น	๕๐.๒	๑๔.๒	๕.๗	๕๙.๒	๓๕.๗
จ.มหาสารคาม	๑๕.๑	-	-	๔๒.๒	๑๒.๗
จ.กาฬสินธุ์	๕.๐	๑.๕	๓๖.๒	๒๕.๗	๕๒.๕
จ.ร้อยเอ็ด	-	-	๐.๔	๒.๒	๒๑.๓
จ.ชัยภูมิ	๓๖.๘	๑๒.๔	๑๒.๐	๓๐.๐	๗๒.๐
จ.อุบลราชธานี	๒๕.๗	-	๑๐.๐	๕๕.๐	๓๐.๗
จ.อำนาจเจริญ	๒๒.๐	-	๘๓.๐	๙.๐	๖๔.๕
จ.ยโสธร	-	-	๑๐.๐	๑๕.๐	๒๕.๐
จ.สุรินทร์	๑๓.๑	-	๗.๘	-	๒.๕
จ.นครราชสีมา	๓๒.๐	๒.๔	๗.๕	๔๔.๐	๖๖.๐
จ.บุรีรัมย์	๒๒.๘	-	๐.๒	๑๗.๖	-
จ.ศรีสะเกษ	๒๑.๓	-	-	๒๙.๕	๐.๔

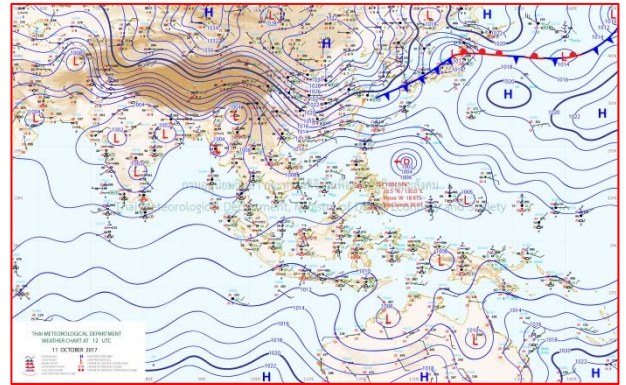


# แผนที่อากาศ



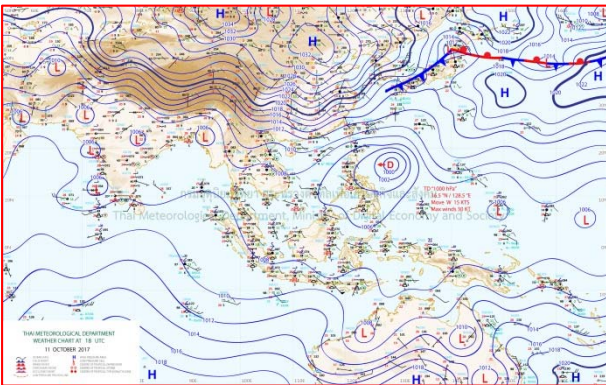
๑๑ ต.ค.๖๐ เวลา ๐๓:๐๐ น.

๑



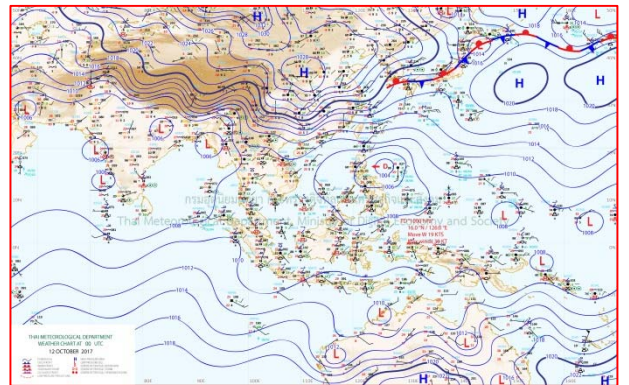
๑๑ ต.ค.๖๐ เวลา ๐๙:๐๐ น.

๒



๑๒ ต.ค.๘.๖๐ เวลา ๐๙:๐๐ น.

๓




๑๒ ต.ค.๖๐ เวลา ๐๗:๐๐ น.

๔

รายงานปริมาณน้ำฝนจากกรมอุตุนิยมวิทยา

วันที่ 12 ตุลาคม 2560

รายงานฝน เวลา 07.00 น.ของวันที่ 11 ตุลาคม 2560

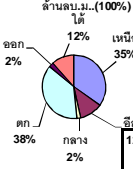
สถานีอุตุนิยมวิทยา					ปริมาณน้ำฝน24 ชม.(mm)	ปริมาณน้ำฝนสะสม(mm.)								
ภาคเหนือ					สูงสุด ของประเทศ	111.9	4,328.1	ภาคใต้ฝั่งตะวันออก						
สถานีอุตุนิยมวิทยา	ปริมาณน้ำฝน24 ชม.(mm)	ปริมาณน้ำฝนสะสม(mm.)	ปริมาณฝน ค.ค. (mm.)	สถานะฝนสะสม ปัจจุบันเทียบกับค่าเฉลี่ย 30 ปี	สูงสุด ของภาคเหนือ	111.9	2,101.2	สถานีอุตุนิยมวิทยา	ปริมาณน้ำฝน24 ชม.(mm)	ปริมาณน้ำฝนสะสม(mm.)	ปริมาณฝน (mm.)	สถานะฝนสะสม ปัจจุบันเทียบกับค่าเฉลี่ย 30 ปี		
					สูงสุด ของภาคกลาง	29.9	2,123.3						สูงสุด ของภาคตะวันออกเฉียงเหนือ	40.5
แม่ฮ่องสอน	6.2	1,054.3	114.5	ต่ำกว่า	สูงสุด ของภาคตะวันออก	4.3	4,103.1	เพชรบุรี	ไม่มีฝน	999.3	278.4	สูงกว่า		
ดอยอ่างขาง	111.9	2,101.2	***	***	สูงสุด ของภาคใต้ฝั่งตะวันออก	2.4	3,123.7	หนองพลับ สกษ.	ไม่มีฝน	867.4	203.2	สูงกว่า		
เชียงใหม่	7.5	2,056.3	124.9	สูงกว่า	สูงสุด ของภาคใต้ฝั่งตะวันตก	36.2	4,328.1	หัวหิน	-	958.9	246.2	สูงกว่า		
เชียงใหม่ สกษ.	14.0	1,952.0	117.0	สูงกว่า	ภาคตะวันออกเฉียงเหนือ				ประจวบคีรีขันธ์	-	1,179.4	227.8	ต่ำกว่า	
ทุ่งช้าง	21.2	1,810.4	90.5	สูงกว่า	สถานีอุตุนิยมวิทยา	ปริมาณน้ำฝน24 ชม.(mm)	ปริมาณน้ำฝนสะสม(mm.)	สถานะฝนสะสม ปัจจุบันเทียบกับค่าเฉลี่ย 30 ปี	ชุมพร	2.4	1,809.6	251.6	สูงกว่า	
พะเยา	5.4	1,208.5	122.6	สูงกว่า					สวี สกษ.	11.8	1,738.8	229.7	สูงกว่า	
หัวฝาย	12.8	1,370.0	83.4	สูงกว่า	เกาะสมุย	ไม่มีฝน	1,826.1	309.8	สูงกว่า					
เด่น	8.6	1,515.5	119.4	สูงกว่า	เกาะสุราษฎร์ธานี	0.1	1,188.5	236.4	ต่ำกว่า					
แม่สะเรียง	12.9	1,080.5	115.2	สูงกว่า	นบพิตำ สกษ.	-	2,798.9	303.0	สูงกว่า					
แม่ใจ สกษ.	-	-	98.4	ต่ำกว่า	นบพิตำ สกษ.	ไม่มีฝน	3,123.7	270.4	สูงกว่า					
เชียงใหม่	5.7	1,316.6	117.6	สูงกว่า	สุราษฎร์ธานี สกษ.	ไม่มีฝน	1,846.2	265.9	สูงกว่า					
ลำปาง	-	1,292.1	98.3	สูงกว่า	พระแสง สอท.	-	1,597.8	226.2	สูงกว่า					
ลำพูน	20.3	1,319.8	110.1	สูงกว่า	ลวง	1.7	2,044.4	221.6	สูงกว่า					
แพร่	ฝนเล็กน้อย	1,358.1	88.8	สูงกว่า	นครพนม	0.5	2,641.6	97.0	สูงกว่า					
น่าน	5.7	1,185.2	70.3	สูงกว่า	นครพนม สกษ.	ไม่มีฝน	2,241.8	111.5	สูงกว่า					
น่าน สกษ.	2.0	1,064.3	70.3	ต่ำกว่า	หนองบัวลำภู	40.0	1,553.5	***	***					
ลำปาง สกษ.	0.2	1,524.5	126.3	สูงกว่า	ขอนแก่น	2.4	1,355.9	117.7	สูงกว่า					
อุดรดิตถ์	6.8	1,500.9	111.0	สูงกว่า	มหาสารคาม	12.7	1,817.7	111.4	สูงกว่า					
สุโขทัย	0.1	1,490.9	192.8	สูงกว่า	มุกดาหาร	ไม่มีฝน	2,037.8	100.6	สูงกว่า					
ศรีสะเกษ สกษ.	0.2	1,647.3	148.0	สูงกว่า	ท่าพระ สกษ.	-	1,613.0	108.9	สูงกว่า					
นลัมสีก	6.5	1,176.1	88.5	สูงกว่า	กาฬสินธุ์	22.0	1,699.4	90.3	สูงกว่า					
แม่สอด	2.2	1,012.1	102.1	ต่ำกว่า	ชัยภูมิ	-	1,087.8	137.0	สูงกว่า					
ตาก	13.7	1,102.6	199.2	สูงกว่า	ร้อยเอ็ด สกษ.	2.2	1,657.1	101.0	สูงกว่า					
เขื่อนภูมิพล	18.5	1,198.9	204.3	สูงกว่า	ร้อยเอ็ด	21.3	1,742.6	107.3	สูงกว่า					
พิษณุโลก	6.9	1,541.4	162.5	สูงกว่า	อุบลราชธานี (ศูนย์ฯ)	0.9	1,723.1	123.1	สูงกว่า					
เพชรบูรณ์	4.4	1,317.1	90.4	สูงกว่า	อุบลราชธานี สกษ.	19.9	1,702.0	118.2	สูงกว่า					
กำแพงเพชร	2.3	1,736.2	191.7	สูงกว่า	ศรีสะเกษ	0.4	1,624.4	167.6	สูงกว่า					
อุ้มผาง	ไม่มีฝน	1,270.3	155.8	ต่ำกว่า	ท่าตูม	-	1,225.5	126.3	ต่ำกว่า					
พิจิตร สกษ.	11.0	1,462.9	124.9	สูงกว่า	นครราชสีมา	5.2	1,786.2	146.3	สูงกว่า					
ดอนเมฆเซอร์ สกษ.	19.5	1,171.2	213.0	สูงกว่า	สุรินทร์	ไม่มีฝน	1,486.5	128.2	สูงกว่า					
วิเชียรบุรี	-	1,348.0	131.6	สูงกว่า	สุรินทร์ สกษ.	ไม่มีฝน	1,565.3	134.0	สูงกว่า					
ภาคกลาง					ไซคชัย	8.6	1,054.9	164.3	สูงกว่า					
สถานีอุตุนิยมวิทยา	ปริมาณน้ำฝน24 ชม.(mm)	ปริมาณน้ำฝนสะสม(mm.)	ปริมาณฝน ค.ค. (mm.)	สถานะฝนสะสม ปัจจุบันเทียบกับค่าเฉลี่ย 30 ปี	ปากช่อง สกษ.	17.1	1,266.4	178.9	สูงกว่า					
					นางรอง	ไม่มีฝน	1,200.1	133.9	สูงกว่า					
นครสวรรค์	29.9	1,627.1	153.4	สูงกว่า	บุรีรัมย์	ไม่มีฝน	1,850.7	147.7	สูงกว่า					
ตากฟ้า สกษ.	4.4	1,468.9	150.1	สูงกว่า	ภาคตะวันออก									
ชัยนาท สกษ.	4.7	1,055.7	158.5	สูงกว่า	สถานีอุตุนิยมวิทยา	ปริมาณน้ำฝน24 ชม.(mm)	ปริมาณน้ำฝนสะสม(mm.)	สถานะฝนสะสม ปัจจุบันเทียบกับค่าเฉลี่ย 30 ปี	1	ดอยอ่างขาง	111.9	2,101.2		
อุทัยธานี	2.1	1,066.8	167.6	ต่ำกว่า					2	อุดรธานี	40.5	1,846.7		
พระนครศรีอยุธยา	6.7	1,187.3	***	***	นครนายก	38.2	2,643.3	***	***	3	หนองบัวลำภู	40.0	1,553.5	
บัวชุม	10.7	1,210.4	127.3	สูงกว่า	ปราจีนบุรี	0.6	1,816.0	160.9	สูงกว่า	4	นครนายก	38.2		
ปทุมธานี สกษ.	6.3	1,486.4	149.7	สูงกว่า	กบินทร์บุรี	0.1	1,913.6	154.5	สูงกว่า	5	ภูเก็ต (ศูนย์ฯ)	36.2	2,405.5	
สมุทรปราการ สกษ.	ไม่มีฝน	1,312.4	***	***	สระแก้ว	4.3	1,361.1	162.6	สูงกว่า	ปริมาณฝนสูงสุด		ดอยอ่างขาง	111.9	2,101.2
ทองผาภูมิ	8.8	1,418.7	172.3	ต่ำกว่า	ฉะเชิงเทรา	ฝนเล็กน้อย	1,686.7	231.9	สูงกว่า	ฝนสะสมสูงสุด		ระนอง	6.2	4,328.1
สุพรรณบุรี	-	989.3	196.7	สูงกว่า	ชลบุรี	-	1,218.0	208.9	สูงกว่า					
ลพบุรี	ไม่มีฝน	1,212.1	153.7	สูงกว่า	เกาะสีชัง	ไม่มีฝน	1,071.7	207.1	สูงกว่า					
สุโขทัย สกษ.	0.3	935.5	214.4	สูงกว่า	พิมาย	ไม่มีฝน	1,064.3	216.1	ต่ำกว่า					
สนามบินสุวรรณภูมิ	ไม่มีฝน	848.5	171.4	ต่ำกว่า	อรัญประเทศ	0.7	1,431.9	174.2	สูงกว่า					
สมุทรสงคราม	ฝนเล็กน้อย	1,078.4	***	***	แหลมฉบัง	ไม่มีฝน	1,065.3	200.3	สูงกว่า					
กาญจนบุรี	ไม่มีฝน	1,008.9	209.2	สูงกว่า	สัตหีบ	ฝนเล็กน้อย	1,374.4	259.8	สูงกว่า					
นครปฐม	-	933.5	202.1	สูงกว่า	ระยอง	ไม่มีฝน	1,435.4	194.4	สูงกว่า					
กรุงเทพฯ บางนา สกษ.	20.0	1,657.2	214.0	สูงกว่า	หัวหิน สกษ.	0.3	1,292.8	246.2	ต่ำกว่า					
กรุงเทพฯ ท่าเรือคลองเตย	18.3	1,816.7	263.1	สูงกว่า	จันทบุรี	-	3,362.8	297.6	สูงกว่า					
กรุงเทพฯ หนองจอก	-	2,123.3	292.1	สูงกว่า	พลับ สกษ.	-	3,640.3	327.5	ต่ำกว่า					
สนามบินดอนเมือง	1.3	1,703.3	191.9	สูงกว่า	ตราด	-	4,103.1	377.4	สูงกว่า					
ปาร์อิง	ไม่มีฝน	891.0	188.1	สูงกว่า										
ราชบุรี	23.4	977.3	231.9	ต่ำกว่า										

สัญลักษณ์ \*\*\*ไม่มีข้อมูล - ยังไม่ได้รับรายงาน/ไม่มีข้อมูล/ไม่มีฝน

หมายเหตุ ได้รับรายงานเพิ่มเติมโดยการบันทึกของเจ้าหน้าที่เป็นรายวัน ณ เวลา 07:00 น.

ปริมาณฝนสูงสุด - ไม่มี -

ปริมาณน้ำรวมทั้งประเทศ 70,921 ล้าน ลบ.ม. (100%)



# รายงานสรุปสภาพน้ำในอ่างเก็บน้ำขนาดใหญ่และขนาดกลาง

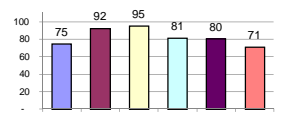
รายงานสถานการณ์ ณ วันที่ 12 ตุลาคม 2560

ปริมาณน้ำในอ่างที่ใช้การได้ในสปีดน้ำ + มากกว่า - น้อยกว่า สปีดน้ำก่อน 2,212.84 ล้าน ลบ.ม.

ปริมาณน้ำในอ่างที่ใช้การได้ในสปีดน้ำ + มากกว่า - น้อยกว่า สปีดน้ำก่อน 2,212.84 ล้าน ลบ.ม.

สรุปสถานการณ์ปริมาณน้ำในอ่างเก็บน้ำที่ขึ้นในหกกิจกรรมทั่วประเทศ น้อยกว่าปริมาณน้ำที่ไหลเข้าอ่าง เมื่อเทียบกับสปีดน้ำที่ผ่านมาก สถานการณ์อยู่ระหว่างเก็บกักน้ำ

% ปริมาณน้ำรวมแต่ละภาคปัจจุบัน



คงที่	-	อ่าง
ลดลง	7	อ่าง
เพิ่มขึ้น	31	อ่าง

เปรียบเทียบปริมาณน้ำรวม  
ทั้งประเทศปัจจุบัน  
ในปี 60 และ ปี 59

วันที่ 12 ตุลาคม 2560 เท่ากับ  
56,272 ล้าน ลบ.ม. หรือ เท่ากับ  
79%  
วันที่ 12 ตุลาคม 2559 เท่ากับ  
46,533 ล้าน ลบ.ม. หรือ เท่ากับ  
66%

ภาค	สถานการณ์ปริมาณน้ำในอ่าง				ปริมาณน้ำ เปลี่ยนแปลง (ล้าน ม.³)	สถานะ
	ลดลง (แห่ง)	คงที่ (แห่ง)	เพิ่มขึ้น (แห่ง)	รวม (แห่ง)		
ภาคเหนือ	1	-	6	7	855.00	ปริมาณน้ำในอ่างเก็บน้ำเพิ่มขึ้น
ภาคตะวันออกเฉียงเหนือ	1	-	11	12	725.00	ปริมาณน้ำในอ่างเก็บน้ำเพิ่มขึ้น
ภาคกลาง	-	-	3	3	167.00	ปริมาณน้ำในอ่างเก็บน้ำเพิ่มขึ้น
ภาคตะวันตก	-	-	2	2	425.00	ปริมาณน้ำในอ่างเก็บน้ำเพิ่มขึ้น
ภาคตะวันออก	3	-	7	10	56.84	ปริมาณน้ำในอ่างเก็บน้ำเพิ่มขึ้น
ภาคใต้	2	-	2	4	-16.00	ปริมาณน้ำในอ่างเก็บน้ำลดลง
<b>รวมทั้งประเทศ</b>	<b>7</b>	<b>-</b>	<b>31</b>	<b>38</b>	<b>2,212.84</b>	<b>ปริมาณน้ำในอ่างเก็บน้ำเพิ่มขึ้น</b>

ภาค อ่างเก็บน้ำ เชื้อน	ความจุ ที่ รอก. (ล้าน ม.³)	ปริมาณน้ำ ที่ใช้งานได้ (ล้าน ม.³)	ใช้การ ได้จริง (ล้าน ม.³)	ปริมาณน้ำรวม วันที่ 12 ตุลาคม 2559		ปัจจุบัน วันที่ 12 ตุลาคม 2560				สปีดน้ำก่อน วันที่ 6 ตุลาคม 2560				ปริมาณน้ำ + เพิ่มขึ้น - ลดลง (ล้าน ม.³)	สถานการณ์ ในอ่าง
				(ล้าน ม.³)	%	ปริมาณน้ำ (ล้าน ม.³)	%	ปริมาณน้ำ (ล้าน ม.³)	%	ปริมาณน้ำ (ล้าน ม.³)	%	ปริมาณน้ำ (ล้าน ม.³)	%		
<b>ภาคเหนือ (7)</b>															
1 ภูมิพล (2) ดาก	13,462	3,800	9,662	6,379	47%	8,993	67%	5,193	39%	8,394	62%	4,594	34%	599.00	เพิ่มขึ้น
2 สิริกิติ์ (2) ฤๅษี	9,510	2,850	6,660	7,389	78%	7,873	83%	5,023	53%	7,690	81%	4,840	51%	183.00	เพิ่มขึ้น
3 แม่จืด เขื่อนใหม่	265	12	253	145	55%	218	82%	206	78%	204	77%	192	72%	14.00	เพิ่มขึ้น
4 แม่จืด เขื่อนใหม่	263	14	249	95	36%	104	40%	90	34%	97	37%	83	32%	7.00	เพิ่มขึ้น
5 กำแพง ลำปาง	106	3	103	76	72%	85	80%	82	77%	91	86%	88	83%	-6.00	ลดลง
6 กำแพง ลำปาง	170	6	164	167	98%	190	112%	184	108%	173	102%	167	98%	17.00	เพิ่มขึ้น
7 แควน้อย พิชญโลก	939	43	896	825	88%	964	103%	921	98%	923	98%	880	94%	41.00	เพิ่มขึ้น
<b>รวมภาคเหนือ 34.85%</b>	<b>24,715</b>	<b>6,728</b>	<b>17,987</b>	<b>15,075</b>	<b>61%</b>	<b>18,427</b>	<b>75%</b>	<b>11,699</b>	<b>47%</b>	<b>17,572</b>	<b>71%</b>	<b>10,844</b>	<b>44%</b>	<b>855.00</b>	<b>เพิ่มขึ้น</b>
<b>ภาคตะวันออกเฉียงเหนือ (12)</b>															
8 ห้วยหลวง ฤๅษี	136	7	129	92	68%	135	99%	128	94%	120	88%	113	83%	15.00	เพิ่มขึ้น
9 น้ำพอง สกลนคร	520	45	475	297	57%	545	105%	500	96%	551	106%	506	97%	-6.00	ลดลง
10 น้ำพอง (2) สกลนคร	165	8	157	65	39%	167	101%	159	96%	166	101%	158	96%	1.00	เพิ่มขึ้น
11 จุฬารัตน์ (2) ชัยภูมิ	164	37	127	141	86%	167	102%	130	79%	149	91%	112	68%	18.00	เพิ่มขึ้น
12 จุฬารัตน์ (2) ชัยภูมิ	2,431	581	1,850	1,935	80%	2,646	109%	2,065	85%	2,105	87%	1,524	63%	541.00	เพิ่มขึ้น
13 ลำปาง กาฬสินธุ์	1,980	100	1,880	1,158	58%	1,764	89%	1,664	84%	1,711	86%	1,611	81%	53.00	เพิ่มขึ้น
14 ลำปาง นครราชสีมา	314	22	292	91	29%	159	51%	137	44%	147	47%	125	40%	12.00	เพิ่มขึ้น
15 ลำปาง นครราชสีมา	155	1	154	55	35%	130	84%	129	83%	120	77%	119	77%	10.00	เพิ่มขึ้น
16 มูลมุน นครราชสีมา	141	7	134	70	50%	107	76%	100	71%	104	74%	97	69%	3.00	เพิ่มขึ้น
17 ลำปาง นครราชสีมา	275	7	268	118	43%	204	74%	197	72%	185	67%	178	65%	19.00	เพิ่มขึ้น
18 ลำปาง ร้อยเอ็ด	121	3	118	61	50%	77	64%	74	61%	74	61%	71	59%	3.00	เพิ่มขึ้น
19 สิริธร (2) ฤๅษี	1,966	831	1,135	1,520	77%	1,634	83%	803	41%	1,578	80%	747	38%	56.00	เพิ่มขึ้น
<b>รวมภาคตะวันออกเฉียงเหนือ 11.80%</b>	<b>8,369</b>	<b>1,649</b>	<b>6,720</b>	<b>5,603</b>	<b>67%</b>	<b>7,734</b>	<b>92%</b>	<b>6,086</b>	<b>73%</b>	<b>7,011</b>	<b>84%</b>	<b>5,361</b>	<b>64%</b>	<b>725.00</b>	<b>เพิ่มขึ้น</b>
<b>ภาคกลาง (3)</b>															
20 ป่าสักชลสิทธิ์ ลพบุรี	960	3	957	902	94%	890	93%	887	92%	790	82%	787	82%	100.00	เพิ่มขึ้น
21 ห้วยเสลา สุพรรณบุรี	160	17	143	147	92%	158	99%	141	88%	131	82%	114	71%	27.00	เพิ่มขึ้น
22 กระเสียว สุพรรณบุรี	240	40	200	167	70%	248	103%	208	87%	208	87%	168	70%	40.00	เพิ่มขึ้น
<b>รวมภาคกลาง 1.92%</b>	<b>1,360</b>	<b>60</b>	<b>1,300</b>	<b>1,216</b>	<b>89%</b>	<b>1,296</b>	<b>95%</b>	<b>1,236</b>	<b>91%</b>	<b>1,129</b>	<b>83%</b>	<b>1,069</b>	<b>79%</b>	<b>167.00</b>	<b>เพิ่มขึ้น</b>
<b>ภาคตะวันตก (2)</b>															
23 ศรีนครินทร์ (2) กาญจนบุรี	17,745	10,265	7,480	12,830	72%	14,876	84%	4,611	26%	14,567	82%	4,302	24%	309.00	เพิ่มขึ้น
24 รัชชประภา (2) กาญจนบุรี	8,860	3,012	5,848	5,410	61%	6,787	77%	3,775	43%	6,671	75%	3,659	41%	116.00	เพิ่มขึ้น
<b>รวมภาคตะวันตก 37.51%</b>	<b>26,605</b>	<b>13,277</b>	<b>13,328</b>	<b>18,240</b>	<b>69%</b>	<b>21,664</b>	<b>81%</b>	<b>8,386</b>	<b>32%</b>	<b>21,238</b>	<b>80%</b>	<b>7,961</b>	<b>30%</b>	<b>425.00</b>	<b>เพิ่มขึ้น</b>
<b>ภาคตะวันออก (6+4)</b>															
25 ชุมตาษา นครนายก	224	5.00	219	198	88%	195	87%	190	85%	184	82%	179	80%	11.00	เพิ่มขึ้น
26 คลองสิริต ละโว้	420	30.00	390	228	54%	248	59%	218	52%	232	55%	202	48%	16.00	เพิ่มขึ้น
27 บางพระ (3) ชลบุรี	117	12.00	105	63	54%	112	96%	100	85%	108	92%	96	82%	4.00	เพิ่มขึ้น
28หนองปลาไหล(3) ระยอง	164	13.75	150	76	46%	165	101%	151	92%	157	96%	143	87%	8.00	เพิ่มขึ้น
29 ประแสร์ (3) ระยอง	295	20.00	275	223	76%	283	96%	263	89%	273	93%	253	86%	10.00	เพิ่มขึ้น
30 มาบประชัน (3) ระยอง	17	0.72	16	5	32%	10	60%	9	56%	9	57%	8.66	52%	0.58	เพิ่มขึ้น
31หนองค้อ (3) ระยอง	21	1.00	20	8	38%	22	104%	21	100%	23	105%	21.50	100%	-0.20	ลดลง
32คลองกราม (3) ระยอง	79	3.00	76	41	51%	71	90%	68	86%	77	97%	73.83	93%	-5.43	ลดลง
33คลองใหญ่ (3) ระยอง	45	3.00	42	37	80%	40	88%	37	82%	40	88%	37.21	82%	-0.10	ลดลง
34เขื่อนดินห้วยปลาเป้า ปราจีนบุรี	295	19.00	276	192	65%	202	68%	183	62%	189	64%	170.00	58%	13.00	เพิ่มขึ้น
<b>รวมภาคตะวันออก 2.37%</b>	<b>1,678</b>	<b>107</b>	<b>1,570</b>	<b>1,071</b>	<b>64%</b>	<b>1,349</b>	<b>80%</b>	<b>1,241</b>	<b>74%</b>	<b>1,292</b>	<b>77%</b>	<b>1,184</b>	<b>71%</b>	<b>56.84</b>	<b>เพิ่มขึ้น</b>
<b>ภาคใต้ (4)</b>															
35แก่งกระจาน เพชรบุรี	710	65	645	227	32%	356	50%	291	41%	342	48%	277	39%	14.00	เพิ่มขึ้น
36ปราณบุรี ประจวบคีรีขันธ์	391	18	373	66	17%	225	58%	207	53%	217	55%	199	51%	8.00	เพิ่มขึ้น
37รัชชประภา (2) สุราษฎร์ธานี	5,639	1,352	4,287	4,646	82%	4,400	78%	3,048	54%	4,405	78%	3,053	54%	-5.00	ลดลง
38บางช้าง (2) ยะลา	1,454	276	1,178	389	27%	821	56%	545	37%	854	59%	578	40%	-33.00	ลดลง
<b>รวมภาคใต้ 11.55%</b>	<b>8,194</b>	<b>1,711</b>	<b>6,483</b>	<b>5,328</b>	<b>65%</b>	<b>5,803</b>	<b>71%</b>	<b>4,091</b>	<b>50%</b>	<b>5,818</b>	<b>71%</b>	<b>4,107</b>	<b>50%</b>	<b>-16.00</b>	<b>ลดลง</b>
<b>รวมทั้งประเทศ 100%(38)</b>	<b>70,921</b>	<b>23,532</b>	<b>47,388</b>	<b>46,533</b>	<b>66%</b>	<b>56,272</b>	<b>79%</b>	<b>32,739</b>	<b>46%</b>	<b>54,059</b>	<b>76%</b>	<b>30,526</b>	<b>43%</b>	<b>2,212.84</b>	<b>เพิ่มขึ้น</b>

หมายเหตุ :

- อ่างเก็บน้ำขนาดใหญ่ หมายถึง อ่างเก็บน้ำที่มีความจุตั้งแต่ 100 ล้าน ลบ.ม. ขึ้นไป
- เป็นอ่างเก็บน้ำที่อยู่ในความรับผิดชอบของการไฟฟ้าฝ่ายผลิตแห่งประเทศไทย(10) นอกนั้นอยู่ในความรับผิดชอบของกรมชลประทาน (28)
- เป็นอ่างเก็บน้ำขนาดกลางที่มีความสำคัญต่อการอุตสาหกรรมและการประปา ของลุ่มน้ำชายฝั่งทะเลตะวันออก
- ที่มา : กรมชลประทาน และการไฟฟ้าฝ่ายผลิตแห่งประเทศไทย
- จังหวัดที่มีอ่างเก็บน้ำขนาดใหญ่มีจำนวน 26 จังหวัด ไม่มี 50 จังหวัด

รศ. หมายถึง ระดับเก็บกักของอ่าง

ที่มาข้อมูล : ตารางสรุปสภาพน้ำในอ่างเก็บน้ำขนาดใหญ่ทั่วประเทศ และตารางสรุปสภาพน้ำในอ่างเก็บน้ำภาคตะวันออก กรมชลประทาน



ศูนย์เผยแพร่



ศูนย์ป้องกันวิกฤตน้ำ กรมทรัพยากรน้ำ

ลำดับของเขื่อนตามความจุ

- ศรีนครินทร์ 2.ภูมิพล 3.สิริกิติ์ 4.รัชชประภา 5.รัชชประภา
- ลุมพินี 7.สิรินธร 8.บางช้าง 9.ลำปาง 10.ป่าสัก

ลำดับของเขื่อนตามปริมาณน้ำใช้การได้

- ภูมิพล 2.ศรีนครินทร์ 3.สิริกิติ์ 4.รัชชประภา 5.รัชชประภา
- ลำปาง 7.ลุมพินี 8.บางช้าง 9.สิรินธร 10.ป่าสัก

## "อุตุ" เผย '๕ภาค'ฝนตกสะสม ชี้อายุเข้า'ฟิลิปปินส์'เช็กอากาศให้ดี

กรมอุตุฯ วิทยพยากรณ์อากาศ ๒๔ ชั่วโมงข้างหน้าว่า ประเทศไทยมีฝนตกต่อเนื่อง และมีฝนตกหนักบางพื้นที่ บริเวณภาคเหนือ ภาคตะวันออกเฉียงเหนือ ภาคกลาง ภาคตะวันออก และภาคใต้ ขอให้ประชาชนบริเวณดังกล่าวระวังอันตรายจากฝนตกหนักและฝนที่ตกสะสมไว้ด้วย

พยากรณ์อากาศสำหรับประเทศไทย ตั้งแต่ ๖.๐๐ น.วันนี้ถึง ๖.๐๐ น.วันพรุ่งนี้

ภาคเหนือ มีฝนฟ้าคะนอง ร้อยละ ๘๐ ของพื้นที่ และมีฝนตกหนักบางแห่ง บริเวณจังหวัดแม่ฮ่องสอน เชียงใหม่ ลำพูน ลำปาง กำแพงเพชร และตาก อุณหภูมิต่ำสุด ๒๒-๒๔ องศาเซลเซียส อุณหภูมิสูงสุด ๓๐-๓๓ องศาเซลเซียส ลมใต้ ความเร็ว ๑๕-๓๐ กม./ชม.

ภาคตะวันออกเฉียงเหนือ มีฝนฟ้าคะนอง ร้อยละ ๗๐ ของพื้นที่ และมีฝนตกหนักบางแห่ง บริเวณจังหวัดเลยหนองบัวลำภู อุดรธานี ขอนแก่น ชัยภูมิ นครราชสีมา และบุรีรัมย์ อุณหภูมิต่ำสุด ๒๓-๒๕ องศาเซลเซียส อุณหภูมิสูงสุด ๒๙-๓๓ องศาเซลเซียส ลมตะวันออกเฉียงใต้ ความเร็ว ๑๕-๓๐ กม./ชม.

ภาคกลาง มีฝนฟ้าคะนอง ร้อยละ ๗๐ ของพื้นที่ และมีฝนตกหนักบางแห่ง บริเวณจังหวัดราชบุรี กาญจนบุรี อุทัยธานี ชัยนาท นครสวรรค์ และลพบุรี อุณหภูมิต่ำสุด ๒๓-๒๕ องศาเซลเซียส อุณหภูมิสูงสุด ๓๒-๓๔ องศาเซลเซียส ลมใต้ ความเร็ว ๑๕-๓๐ กม./ชม.

ภาคตะวันออก มีฝนฟ้าคะนอง ร้อยละ ๗๐ ของพื้นที่ และมีฝนตกหนักบางแห่ง บริเวณจังหวัดสระแก้ว ปราจีนบุรี นครนายก ฉะเชิงเทรา และชลบุรี อุณหภูมิต่ำสุด ๒๔-๒๗ องศาเซลเซียส อุณหภูมิสูงสุด ๓๒-๓๕ องศาเซลเซียส ลมตะวันออกเฉียงใต้ ความเร็ว ๑๕-๓๐ กม./ชม. ทะเลมีคลื่นสูงประมาณ ๑ เมตร บริเวณที่มีฝนฟ้าคะนองคลื่นสูง ๑-๒ เมตร

ภาคใต้ (ฝั่งตะวันออก) มีเมฆเป็นส่วนมาก กับมีฝนฟ้าคะนอง ร้อยละ ๖๐ ของพื้นที่ บริเวณจังหวัดเพชรบุรี ประจวบคีรีขันธ์ ชุมพร สุราษฎร์ธานี และนครศรีธรรมราช อุณหภูมิต่ำสุด ๒๒-๒๕ องศาเซลเซียส อุณหภูมิสูงสุด ๓๓-๓๔ องศาเซลเซียส ลมตะวันออกเฉียงใต้ ความเร็ว ๑๕-๓๐ กม./ชม. ทะเลมีคลื่นสูงประมาณ ๑ เมตร บริเวณที่มีฝนฟ้าคะนองคลื่นสูง ๑-๒ เมตร

ภาคใต้ (ฝั่งตะวันตก) มีเมฆเป็นส่วนมาก กับมีฝนฟ้าคะนอง ร้อยละ ๗๐ ของพื้นที่ และมีฝนตกหนักบางแห่ง บริเวณจังหวัดระนอง พังงา ภูเก็ต กระบี่ ตรัง และสตูล อุณหภูมิต่ำสุด ๒๐-๒๕ องศาเซลเซียส อุณหภูมิสูงสุด ๓๐-๓๓ องศาเซลเซียส ลมตะวันตกเฉียงใต้ ความเร็ว ๑๕-๓๐ กม./ชม. ทะเลมีคลื่นสูงประมาณ ๑ เมตร บริเวณที่มีฝนฟ้าคะนองคลื่นสูงประมาณ ๒ เมตร

กรุงเทพมหานครและปริมณฑล มีฝนฟ้าคะนอง ร้อยละ ๗๐ ของพื้นที่ และมีฝนตกหนักบางแห่ง อุณหภูมิต่ำสุด ๒๖-๒๗ องศาเซลเซียส อุณหภูมิสูงสุด ๓๓-๓๕ องศาเซลเซียส ลมใต้ ความเร็ว ๑๕-๓๐ กม./ชม.

## น้ำป่าหลากท่วม๖ตำบลอ.หาดงจ.เชียงใหม่สูง๑ม.

เกิดน้ำป่าไหลหลากท่วม ๖ ตำบลใน อ.หาดง จ.เชียงใหม่ สูงสุด ๑ ม. กระทั่งกว่า ๑๐๐ คริวเรือนผู้ว่าราชการจังหวัดเชียงใหม่ ได้ลงพื้นที่อำนวยความสะดวกแก้ไขปัญหาพร้อมกำชับให้เร่งช่วยเหลือผู้ประสบภัยเป็นการด่วน

นายศักดิ์ชัย คุณานุวัฒน์ชัยเดช นายอำเภอหาดง จ.เชียงใหม่ เปิดเผยกับสำนักข่าวไอ.เอ็น.เอ็น. ว่า หลังเกิดฝนตกต่อเนื่องมาเป็นเวลานานทำให้ดินอุ้มน้ำไว้เป็นจำนวนมาก จนเกิดน้ำป่าไหลหลาก ในพื้นที่ ๖ ตำบล ของอ.หาดง เบื้องต้น พบว่าน้ำได้ไหลหลากผ่านลำห้วยแม่ท่าช้าง และ ลำเหมือง เข้าท่วมบ้านเรือนราษฎรริมตลิ่งในต.บ้านปาง หนองควาย และ น้ำแพร่ วัดระดับความสูงประมาณ ๑ เมตร ซึ่งล่าสุด สถานการณ์ใน ๓ ตำบลดังกล่าวได้กลับเข้าสู่ภาวะปกติแล้ว แต่มวลน้ำจากภูเขาได้ไหลหลากไปสู่พื้นที่ราบแทนส่งผลให้บ้านเรือนประชาชน และ เส้นทางสัญจรในพื้นที่ ๓ ตำบล ประกอบด้วย ต.บ้านแหวน, หาดง และ หนองแก้ว ประสบปัญหาน้ำท่วมฉับพลัน โดยที่ถนนสายเชียงใหม่-ฮอด พบน้ำท่วมสูง ๓๐ ซม. รถเล็กไม่สามารถสัญจรผ่านได้ คาดว่าภายในเวลาอีก ๑๒.๐๐ น. วันนี้ ระดับน้ำจะลดลงจนแห้ง

อย่างไรก็ตาม จากการประเมินภาพรวมทั้งอำเภอเชื่อว่ามีบ้านเรือนประชาชนกว่า ๑๐๐ คริวเรือนได้รับผลกระทบจากอุทกภัยครั้งนี้ และ ปัจจุบัน นายปวิณ ชำนิประศาสน์ ผู้ว่าราชการจังหวัดเชียงใหม่ ได้ลงพื้นที่อำนวยความสะดวกแก้ไขปัญหาพร้อมกำชับให้เร่งช่วยเหลือผู้ประสบภัยเป็นการด่วน (ไอ เอ็น เอ็น)

## น้ำป่าทะลักล้นอ่าง ท่วมบ้านชาวพะเยากลางดึกกว่า ๓๐๐ หลังคา

อ่วมหนักรอบ ๓๐ ปี..ฝนถล่มน้ำป่าทะลัก-ล้นสปิลเวย์ ท่วมบ้านเรือนชาวเมืองกว๊านพะเยากลางดึกกว่า ๓๐๐ หลังคา “ดอกคำใต้” โดนด้วย

ผู้สื่อข่าวรายงานว่า หลังเกิดฝนตกในพื้นที่พะเยาตลอดทั้งวันที่ผ่านมา ทำให้หลายพื้นที่เกิดน้ำป่าไหลหลากเข้าท่วมบ้านเรือนชาวบ้านกลางดึก โดยเฉพาะพื้นที่ ต.บ้านต้า อ.เมืองพะเยา มีบ้านเรือนได้รับผลกระทบกว่า ๓๐๐ หลังคาเรือน

โดยเฉพาะประชาชนในพื้นที่หมู่ที่ ๕, ๖, ๗, ๘, ๙, ๑๑ และหมู่ ๑๒ ได้รับผลกระทบจากน้ำที่ไหลทะลักจากอ่างเก็บน้ำฝายทุ่งกอก หมู่ ๗ ต.บ้านต้า บางพื้นที่น้ำท่วมสูงกว่า ๑ เมตร รถเล็กไม่สามารถสัญจรไปมาได้ ทำให้ประชาชนในพื้นที่กว่า ๓๐๐ หลังคาเรือนได้รับผลกระทบหนัก ต้องเก็บข้าวของไว้บนพื้นที่สูงเกรงว่าจะเกิดน้ำท่วมสูงขึ้นมากกว่าเดิม

นายจิรพงศ์ ใจลา ผู้ใหญ่บ้าน หมู่ ๖ ต.บ้านต้า อ.เมืองพะเยา เปิดเผยว่า จากฝนที่ตกลงมาตลอดทั้งวันทำให้น้ำจากอ่างเก็บน้ำฝายทุ่งกอกล้นสปิลเวย์เมื่อคืนที่ผ่านมา ไหลทะลักเข้าท่วมบ้านเรือนราษฎรอย่างรวดเร็ว บางพื้นที่น้ำท่วมสูงกว่า ๑ เมตร รถไม่สามารถสัญจรไปมาได้ และระดับน้ำได้เพิ่มขึ้นอย่างต่อเนื่อง ส่งผลกระทบต่อประชาชนเป็นวงกว้าง หนักสุดในรอบกว่า ๓๐ ปี และการไฟฟ้าส่วนภูมิภาคพะเยาได้ทำการดับไฟฟ้าเป็นเวลากว่าครึ่งชั่วโมงเพื่อป้องกันกระแสไฟฟ้าลัดวงจรในพื้นที่ ชาวบ้านต้องรีบขนข้าวของไว้บนพื้นที่สูง คาดว่าถ้าไม่มีฝนตกลงมาซ้ำเติมสถานการณ์น้ำน่าจะกลับเข้าสู่ภาวะปกติ ซึ่งได้ประสานหน่วยงานที่เกี่ยวข้องเข้ามาสำรวจความเสียหายและให้ความช่วยเหลือประชาชนในพื้นที่ต่อไป

ขณะที่สภาพถนนในเขตพื้นที่ ต.บุญเกิด ต.ดอกคำใต้ ต.สว่างอารมณ์ เขตเทศบาลเมืองดอกคำใต้ หลายเส้นทางถูกน้ำจากลำน้ำร่องช้างไหลทะลักเข้าท่วมในช่วงกลางดึกที่ผ่านมา โดยระดับน้ำยังคงอยู่ที่ ๒๐-๓๐ เซนติเมตร ถนนสายบุญเกิด-บุญเรือง บริเวณข้างสถานีตำรวจภูธรดอกคำใต้ต้องปิดการจราจรเนื่องจากถูกน้ำท่วมในระดับสูง รถไม่สามารถวิ่งผ่านได้ ซึ่งชาวบ้านจำนวนมากต่างเร่งนำกระสอบทรายเข้าป้องกันบริเวณบ้านของตนเองเนื่องจากเกรงปริมาณน้ำจะเพิ่มสูงขึ้นอย่างต่อเนื่อง หน่วยงานราชการหลายแห่งต้องประกาศให้ประชาชนในพื้นที่เฝ้าติดตามสถานการณ์น้ำอย่างต่อเนื่อง และให้เตรียมขนย้ายข้าวของไว้บนพื้นที่สูงเนื่องจากปริมาณน้ำบริเวณต้นน้ำเริ่มไหลบ่าเข้าสู่พื้นที่ชั้นใน (ผู้จัดการ)

## น้ำท่วมถนน-บ้านเรือนปช.ตากบางจุดสูงถึงศีรษะ

น้ำท่วมถนน - บ้านเรือนประชาชนในเขต อ.เมืองตาก หลังเกิดฝนตกต่อเนื่อง ถนนสายเอเชียพหลโยธิน พบระดับน้ำสูงทำให้รถยนต์เล็กไม่สามารถวิ่ง ผ่านไป-มาได้ บางจุดสูงถึงระดับศีรษะ

ฝนตกหนักใน จ.ตาก ทำให้เกิดน้ำท่วมในเขต อ.เมืองตาก อย่างหนัก โดยบริเวณเส้นทางถนนสายเอเชียพหลโยธิน พบระดับน้ำสูงทำให้รถยนต์เล็กไม่สามารถวิ่ง ผ่านไป-มาได้ ซึ่งน้ำได้ท่วมตั้งแต่บริเวณหน้าโรงเรียนผดุงปัญญา - โรงเรียนมัธยม - บริษัทโตโยต้า และในเขตเทศบาลตำบลไม้งาม อ.เมืองตาก บริเวณซอยสุสานมุสลิม หมู่ ๖ ต.ไม้งาม ระดับน้ำท่วมถึงหน้าอก บางจุดท่วมศีรษะ ส่วนที่บ้านพักของ นายสมชัย กิจเจริญรุ่งโรจน์ รองผู้ว่าราชการจังหวัดตาก น้ำได้ไหลเข้าท่วมบ้านพักหนักเช่นกัน

รายงานข่าวแจ้งว่า จากการติดตามสถานการณ์อุทกภัยของอำเภอบ้านตาก จ.ตาก พบระดับน้ำในแม่น้ำวัง บริเวณสะพานยางโองน้ำ ประตुरะบายน้ำคลองตาไหล มีบ้านเรือนราษฎรประสบอุทกภัยในพื้นที่ ตำบลแม่สลด ขณะนี้ระดับน้ำเริ่มลดลงเล็กน้อย ทั้งนี้ นายอำเภอบ้านตาก ได้สั่งการให้ผู้นำท้องถิ่น ท้องที่ ร่วมกันจัดเวรยามดูแลติดตามสถานการณ์น้ำ ในพื้นที่อย่างใกล้ชิดตลอด ๒๔ ชม. (ไอ เอ็น เอ็น)

## เพชรบูรณ์ยังอ่วมน้ำป่าสีกท่วมชุมชนริมตลิ่ง

จังหวัดเพชรบูรณ์ยังอ่วม น้ำป่าสีกเอ่อท่วมชุมชนริมตลิ่ง ๔ ตำบล กับอีก ๒ ชุมชน ของเทศบาลฯ จมเป็นวันที่ ๔ บางพื้นที่ โดยเฉพาะในชุมชนเทศบาลฯ ยังเพิ่มสูงขึ้นราว ๓๐ เซนติเมตร

สถานการณ์น้ำท่วมในเขต อ.เมืองเพชรบูรณ์ พบพื้นที่ชุมชนบริเวณริมแม่น้ำป่าสักในเขต ๔ ตำบลได้แก่ ต.ท่าพล ต.สะเดียง ต.ขอนแก่น ต.ระวิงและ อีก ๒ ชุมชนได้แก่ ชุมชน ๘ วัดโพธิ์เย็นและชุมชน ๙ วัดประตูดาว ในเขตเทศบาลเมืองเพชรบูรณ์ ยังตกอยู่ในสภาพถูกน้ำท่วมต่อเนื่องเป็นวันที่ ๔ หลังน้ำจากแม่น้ำป่าสักซึ่งรับมวลน้ำมาจากพื้นที่ตอนบนของจังหวัด และรับมวลน้ำจากเขาทั้งฝั่งด้านทิศตะวันออก และทิศตะวันตกเป็นจำนวนมาก เอ่อล้นตลิ่งเข้าท่วม

ล่าสุดระดับน้ำท่วมนอกจากยังไม่ลดระดับแล้ว บางพื้นที่โดยเฉพาะในชุมชนเทศบาลฯ ยังเพิ่มสูงขึ้นราว ๓๐ เซนติเมตร ทั้งนี้ทางเทศบาลเมืองเพชรบูรณ์และอบต.ได้จัดถุงยังชีพและน้ำดื่มออกแจกจ่ายช่วยเหลือบรรเทาทุกข์ให้แก่ผู้ประสบภัย



ขณะเดียวกันนายกฤษฎณ์ คงเมือง รองผู้ว่าราชการจังหวัดเพชรบูรณ์ พร้อมพ.อ.ถนัดพล โกศัยเสวี รองผบ.พล.ม.๑, พ.อ.ชูศักดิ์ สงวนบุญญพงษ์ รอง ผบ.มทบ.๓๖ ได้ลงพื้นที่เยี่ยมเยียนให้กำลังใจผู้ประสบภัยน้ำท่วมในเขตชุมชน ๘ และชุมชน ๙ และบริเวณถนนซอยอยู่ยง วุดโบสถ์ชนะมาร พร้อมนำน้ำดื่มและถุงยังชีพแจกจ่ายบรรเทาความเดือดร้อนให้แก่ราษฎร รวมทั้งมีภาคเอกชนอีกหลายรายที่นำน้ำดื่มไปร่วมบริจาคให้กับเทศบาลเมืองเพชรบูรณ์ เพื่อช่วยเหลือผู้ประสบภัยน้ำท่วม นอกจากนี้นายชาญชัย ศรศรีวิชัย นายอำเภอเมืองเพชรบูรณ์พร้อมคณะ ได้ลงพื้นที่สำรวจสถานการณ์น้ำในพื้นที่หมู่ ๒ และหมู่ที่ ๑๐ ต.ระวิง หลังพบว่าแม่น้ำป่าสักมีปริมาณน้ำมากและเพิ่มระดับขึ้นอย่างต่อเนื่อง พร้อมสั่งการให้กำนันผู้ใหญ่บ้าน ร่วมกับอบต.จัดทำแนวกระสอบทรายสกัดกั้นน้ำในแม่น้ำป่าสักเอ่อทะลักออกจากตลิ่งในจุดเสี่ยงอีกด้วย (ไอ เอ็น เอ็น)

### น้ำล้นตลิ่งท่วม อ.เมืองอุทัยฯ สูงสุด ๑ ม.กระทบ ๑๐ ตำบล

แม่น้ำเจ้าพระยา - สะแกกรัง เอ่อล้นตลิ่งท่วม อ.เมืองอุทัยธานี สูงสุด ๑ ม. กระทบ ๑๐ ตำบล ชาวบ้านได้รับความเดือดร้อนแล้วประมาณ ๖๐๐ ครัวเรือน

นายเสวก พุทธรักษา นายอำเภอเมืองอุทัยธานี เปิดเผยกับสำนักข่าว ไอ.เอ็น.เอ็น.ว่า ขณะนี้เมืองอุทัยธานี พบพื้นที่ ๑๐ ตำบล ประกอบด้วย ต.หนองแก, น้ำซึม, โนนเหล็ก, สะแกกรัง, หนองไผ่แบน, หาดทอง, หนองพังค่า, เกาะเทโพ, ท่าซุง และ เนินแจง ประสบภาวะน้ำจากแม่น้ำเจ้าพระยา และ น้ำจากแม่น้ำสะแกกรัง เอ่อล้นตลิ่งเข้าท่วม เบื้องต้นพบระดับน้ำสูงเฉลี่ย ๕๐ ซม. - ๑ ม. ขึ้นอยู่กับสภาพภูมิประเทศ จากการตรวจสอบพบมีชาวบ้านได้รับความเดือดร้อนแล้วประมาณ ๖๐๐ หลังคาเรือน

ทั้งนี้จากการประสานไปยังหน่วยงานที่เกี่ยวข้องทราบว่า มวลน้ำจากจ.สุโขทัย และ พิษณุโลก ยังคงมีปริมาณมาก ทำให้เขื่อนเจ้าพระยา ต้องคงระดับการระบายในอัตราที่สูงไปอีกระยะ ซึ่งก็จะทำให้พื้นที่ริมตลิ่งของอ.เมืองอุทัยธานี ประสบปัญหาน้ำท่วมต่อเนื่อง จนกว่ามวลน้ำเหนือจะลดลง โดยขณะนี้ยังไม่สามารถตอบได้ว่าสถานการณ์ของทุกจุดจะกลับเข้าสู่ภาวะปกติได้เมื่อใด เพราะต้องติดตามปริมาณน้ำแบบวันต่อวัน แต่คาดว่าภายใน ๑ - ๒ สัปดาห์จากนี้น่าจะมีความชัดเจนมากขึ้น (ไอ เอ็น เอ็น)

### น้ำท่วมชัยนาทสูงสุด ๑ ม.กระทบปชช. ๑๗๐ หลัง

น้ำท่วม ต.ตลุก อ.สรรพยา จ.ชัยนาท วัดระดับความสูงได้ ๑ ม. พบกระทบชาวบ้านแล้ว ๑๗๐ ครัวเรือน ได้รับผลกระทบโดยเจ้าหน้าที่ได้เข้าให้ความช่วยเหลือ แจกจ่ายถุงยังชีพเป็นการบรรเทาความเดือดร้อนแล้ว

นายมนทล ตั้งทวี นายกเทศมนตรีตำบลตลุก อ.สรรพยา จ.ชัยนาท เปิดเผยกับสำนักข่าวไอ.เอ็น.เอ็น.ว่า ขณะนี้ตำบลตลุก พบพื้นที่ ๑, ๒, ๓, ๔, ๕, ๑๑ และ ๑๒ จากทั้งหมด ๑๒ หมู่บ้าน กำลังได้รับผลกระทบ น้ำจากแม่น้ำเจ้าพระยาเอ่อล้นตลิ่งเข้าท่วมบ้านเรือนริม ๒ ฝั่ง วัดระดับสูงสุดได้ ๑ เมตร หลังชลประทานเพิ่มอัตราการระบายน้ำของเขื่อนเจ้าพระยาเพื่อเร่งพร่องน้ำเหนือ เตรียมรับมือกับฝนระลอกใหม่

ทั้งนี้ จากการสำรวจเบื้องต้น พบประชาชนประมาณ ๑๗๐ ครัวเรือนได้รับผลกระทบ โดยเจ้าหน้าที่ได้เข้าให้ความช่วยเหลือ แจกจ่ายถุงยังชีพเป็นการบรรเทาความเดือดร้อนแล้ว และจากการหารือร่วมกับชลประทาน รวมถึง นายอำเภอ พบว่าระดับน้ำจะปรับตัวเพิ่มขึ้นอีก ๔๐ ซม. ซึ่งก็จะส่งผลให้ในพื้นที่มีน้ำท่วมขังสูงอีก โดยจะคงที่ในระดับ ๑.๔๐ ม. แต่เชื่อว่าจะไม่สูงเกินจากนี้ อย่างไรก็ตามคาดว่าหากไม่มีฝนตกลงมาเพิ่มเติม สถานการณ์จะคลี่คลายได้ภายใน ๗ วัน โดยอีก ๓ วันข้างหน้า ปริมาณน้ำจะค่อย ๆ ปรับตัวลดลง (ไอ เอ็น เอ็น)

### สิงห์บุรี ท่วม ๓๐. กระทบ ๗,๐๐๐ราย-จ่อประกาศภัยพิบัติเพิ่ม

จังหวัดสิงห์บุรี ประกาศเขตภัยพิบัติน้ำท่วมแล้ว ๑ อำเภอ เตรียมประกาศเพิ่มอีก ๑ พื้นที่ ประชาชนรับผลกระทบ ๗,๐๐๐ คน

นายอดิศักดิ์ ไพบูลย์ศิริ หัวหน้าสำนักงานป้องกันและบรรเทาสาธารณภัยจังหวัดสิงห์บุรี เปิดเผยสำนักข่าว ไอ.เอ็น.เอ็น. ว่า หลังจาก ในปัจจุบัน เขื่อนเจ้าพระยา ปล่อยน้ำเพิ่มอยู่ที่ ๒,๓๐๐ ลูกบาศก์เมตรต่อวินาที นั้นส่งผลโดยตรงกับ พื้นที่ ๓ อำเภอของจังหวัดสิงห์บุรีที่อยู่ริมแม่น้ำเจ้าพระยา ประกอบด้วยอำเภออินทร์บุรี อำเภอเมืองสิงห์บุรี อำเภอพรหมบุรี และขณะนี้ทางจังหวัด ประกาศเขตภัยพิบัติน้ำท่วม ไปแล้ว ๑ อำเภอ คืออำเภออินทร์บุรี และเตรียมจะประกาศเพิ่มอีก ๑ อำเภอ คือ

อำเภอเมืองสิงห์บุรี และถ้าเขื่อนเจ้าพระยา ปล่อยน้ำเพิ่มจนถึง ๒,๖๐๐ ลูกบาศก์เมตรต่อวินาที ตามที่คาดการณ์ อาจจะต้องมีการประกาศเขตภัยพิบัติน้ำท่วม ที่อำเภอพรหมบุรี เพิ่มอีกด้วย

อย่างไรก็ตาม ขณะนี้ทางจังหวัดสิงห์บุรี มีพื้นที่ที่ได้รับผลกระทบน้ำล้นตลิ่งในนอกเขตคันกันนั้นเท่านั้น ทั้งหมด ๓ อำเภอ ๑๑ ตำบล ๔๔ หมู่บ้าน (จากทั้งหมด ๖ อำเภอ ๔๓ ตำบล ๓๖๔ หมู่บ้าน) ประชาชนรับผลกระทบ ๓,๑๔๐ ครัวเรือน หรือประมาณ ๗,๐๐๐ คน

ทั้งนี้ในจังหวัดสิงห์บุรี ถ้ามีการปล่อยน้ำจากเขื่อนเกินกว่า ๑,๘๐๐ ลูกบาศก์เมตรต่อวินาที ในพื้นที่นอกคันกันน้ำของ ๓อำเภอ จะเริ่มได้รับผลกระทบ สำหรับอีก ๓ อำเภอที่เหลือ คืออำเภอบางระจัน อำเภอกำแพงแสน อำเภอท่าช้าง เป็นพื้นที่อยู่ทางฝั่งซ้ายของจังหวัด ที่ตั้งอยู่ริมฝั่งแม่น้ำน้อย ที่ขณะนี้ยังไม่ส่งผลกระทบมากนัก (ไอ เอ็น เอ็น)

## โผงเผยอ่วมหนักท่วมเกือบทั้งตำบลปภ.ขอเรือเพิ่ม

ต.โผงเผย อ่วมหนักท่วมเกือบทั้งตำบล ปภ.จังหวัด ขอสนับสนุน เรือพายเพิ่ม จำนวน ๘๐ ลำ ขณะทหารเร่งรอกกระสอบทราย

สถานการณ์ น้ำท่วมจังหวัดอ่างทองยังคงน่าเป็นห่วง เนื่องจากระดับน้ำยังคงสูงขึ้นอย่างต่อเนื่อง ประมาณ ๕-๑๐ ซม. และได้รับแจ้งว่า จะมีการระบายน้ำเพิ่ม จาก ๒๐๐๐ เป็น ๒๖๐๐ ลูกบาศก์เมตรต่อวินาที ซึ่งจะส่งผลกระทบในพื้นที่ ต.โผงเผยเป็นอย่างมาก พ.ต.จิระพันธ์ แจ่มจ่าย หัวหน้าชุดปฏิบัติการ กิจการพลเรือน มณฑลทหารบกที่ ๑๓ จังหวัดลพบุรี และกำลังพลได้เร่งรอกกระสอบทรายเพิ่มเติม เพื่อนำไปป้องกันจุดเสี่ยง และได้ช่วยกางเต็นท์ให้กับผู้ประสบอุทกภัยเพิ่มเติมด้าน ปภ.จังหวัดอ่างทอง ได้ทำเรื่องขอสนับสนุน เรือจาก ศูนย์ ปภ.เขต ๑๖ ชัยนาท จำนวน ๘๐ ลำ โดยในช่วงนี้ นับว่าเป็นสิ่งจำเป็นมาก เพราะพื้นที่บางจุดไม่สะดวกในการ สร้างสะพานเป็นทางเดิน จึงมีความจำเป็นต้องใช้เรือเป็นยานพาหนะในการสัญจร ในขณะนี้เรือทั้งหมดที่ถูกนำไปใช้ ซึ่งรวมกับทาง อบต. โผงเผย ถูกนำไปช่วยเหลือประชาชนแล้วจำนวน ๒๐๐ ลำ

ในขณะนี้ พื้นที่ ใน ต.โผงเผย มีทั้งหมด ๑๐ หมู่บ้าน ได้รับผลกระทบจากอุทกภัย ตั้งแต่หมู่ ๑ ถึงหมู่ ที่ ๗ จำนวนกว่า ๕๐๐ ครัวเรือน มีเพียง ๓ หมู่ หมู่ ๘ ๙ ๑๐ ที่ไม่ได้รับผลกระทบ (ไอ เอ็น เอ็น)

## อีก๒วัน-ประกาศภัยพิบัติ 'ชาวทำอิฐ'ระทมน้ำท่วมขังสูง!

ชาวบ้าน-มัสดิทำอิฐ จ.นนทบุรี เดือดร้อนหนัก น้ำท่วมขังสูงและนาน ทำได้แค่แก้ไขไปทีละวัน เผยท่วมแล้ว ๕ วัน หากครบ ๗ วัน ต้องประกาศเป็นพื้นที่ภัยพิบัติ

นายภานุ แยมศรี ผวจ.นนทบุรี พร้อมด้วยผู้เกี่ยวข้องลงพื้นที่ตรวจติดตามสถานการณ์น้ำท่วม บริเวณชุมชนวัดสลักเหนือ ต.บ้านใหม่ อ.ปากเกร็ด หลังพบว่าน้ำได้เอ่อเข้าท่วมสูงแล้ว โดย นายวิชัย บรรดาศักดิ์ นายกเทศมนตรีนครปากเกร็ด เปิดเผยว่ามีน้ำล้นตลิ่งขึ้นมาเนื่องจากแนวกระสอบทรายพัง ได้เร่งซ่อมแซมทำแนวคันดินเสริมและสูบน้ำออกใช้เวลาประมาณ ๓ ชม. ก็กลับเข้าสู่ปกติ ต้องคอยติดตามสถานการณ์ตลอด

ขณะเดียวกันที่ชุมชนชาวอิสลามตำบลทำอิฐ อ.ปากเกร็ด ระดับน้ำเจ้าพระยาท่วมสูงจนชาวบ้านเดือดร้อนอย่างหนัก อาทิ โรงเรียนรุ่งเรืองวิทยา สุเหร่าใหญ่ รวมทั้งมัสดิทำอิฐ สถานที่ประกอบพิธีทางศาสนาอิสลาม ต่างได้รับความเสียหาย ร้านค้าต้องค้าขายกันด้วยความลำบาก

ต่อมา นายปรีดา เชื้อผู้ดี นายก อบต.ทำอิฐ ได้ลงพื้นที่บ้านเลขที่ ๘๗/๑ หมู่ ๑๐ ต.ทำอิฐ ซึ่งเป็นบ้านตริมน้ำเจ้าพระยาของ นางเรียม ทองประเสริฐ อายุ ๖๗ ปี พบว่าระดับน้ำท่วมสูงเข้ามาในบ้านจนถึงหน้าอก ข้าวของต้องยกเก็บบนที่สูง มีบางส่วนได้รับความเสียหาย เบื้องต้นได้นำไม้กระดานมาช่วยเสริมในส่วนที่หลุดหายไปกับสายน้ำ ภาพรวมพบว่า ชาวไทยเชื้อสายอิสลามที่ทำอิฐทั้ง ๑๐ หมู่บ้าน กว่า ๒,๐๐๐ หลังคาเรือน ต่างเดือดร้อนอย่างมาก ตอนนี้ท่วมขังสูงแล้ว ๕ วัน หากครบ ๗ วัน แล้วไม่มีที่ท่าจะลดลง คงต้องประกาศเป็นเขตภัยพิบัติ (เดลินิวส์)

## เมืองกรุงเก่าระดมกำลังสร้างคันดิน กันน้ำเจ้าพระยาท่วมเมือง

เมืองกรุงเก่าระดมกำลังเร่งสร้างคันดินป้องกันแม่น้ำเจ้าพระยา ไหลเอ่อท่วมเกาะเมือง ขณะที่ชุมชนชาวไทยมุสลิมพายเรือออกมาทะเลหมาด หลังจากระดับน้ำในแม่น้ำเจ้าพระยาได้ไหลเอ่อเข้าท่วมพื้นที่บริเวณโดยรอบมัสดิ

ว่าที่ ร.ต.สมทรง สรรพโกศลกุล นายกเทศมนตรีนครพระนครศรีอยุธยาได้สั่งการให้เจ้าหน้าที่เทศบาลนำเครื่องจักรกลหนักพร้อมด้วยรถแม็กโคร ๓ คัน เร่งทำแนวคันดินป้องกันน้ำท่วมเกาะเมือง ระยะทางยาวเกือบ ๑ กิโลเมตร บริเวณพื้นที่ชุมชนหัวแหลม ต.ท่าวาสุกี อ.พระนครศรีอยุธยา จ.พระนครศรีอยุธยา ฝั่งตรงข้าม หน้าวัดกษัตราธิราชวรวิหารหลังจากระดับน้ำในแม่น้ำเจ้าพระยาได้มีปริมาณเพิ่มสูงขึ้นอย่างต่อเนื่อง

ว่าที่ร.ต.สมทรง กล่าวว่า ระดับน้ำในแม่น้ำเจ้าพระยาได้มีปริมาณเพิ่มสูงขึ้นอย่างต่อเนื่อง ทำให้ระดับน้ำสูงเกือบถึงถนนรอบเกาะเมือง ซึ่งคาดว่าภายในอีก ๒-๓ วันนี้ จะมีน้ำไหลลงมาสมทบกับปริมาณน้ำฝนที่ยังคงตกอยู่ในพื้นที่ จ.พระนครศรีอยุธยาทางเทศบาลนครพระนครศรีอยุธยา จึงได้มีการเตรียมพร้อมรับมือกับสถานการณ์น้ำที่อาจไหลเข้าท่วมเกาะเมืองโดยได้เร่งทำคันดินสูงกว่า ๑.๑๐ เมตร ตลอดแนวเส้นทาง ซึ่งจะสามารถป้องกันน้ำสูงได้ จึงฝากถึงประชาชนในพื้นที่เกาะเมืองไม่ต้องเป็นห่วงหรือตกใจกับสถานการณ์น้ำในขณะนี้

ขณะเดียวกัน ในเขตพื้นที่ ต.ภูเขาทอง อ.พระนครศรีอยุธยา ชาวไทยมุสลิม ในพื้นที่ดังกล่าวได้พายเรือออกมาละหมาดที่ มัสยิดดารุซซุนนะห์ ม.๑ ต.ภูเขาทอง อ.พระนครศรีอยุธยา หลังจากระดับน้ำในแม่น้ำเจ้าพระยาได้ไหลเอ่อเข้าท่วมพื้นที่บริเวณโดยรอบมัสยิด โดยระดับน้ำมีความสูงเกือบถึงเอว ทำให้มีชาวไทยมุสลิมทั้งชายและหญิงพร้อมทั้งเด็กในพื้นที่ดังกล่าวต้องพายเรือออกมาละหมาดด้วยความยากลำบาก เนื่องจากน้ำท่วมสูงและไหลแรงในบางพื้นที่ ซึ่งระดับน้ำในแม่น้ำเจ้าพระยาที่ไหลผ่านชุมชนดังกล่าว ได้มีปริมาณเพิ่มสูงขึ้นอย่างต่อเนื่องตกวันละ ๓๐ - ๔๐ เซนติเมตร (เดลินิวส์)

