



รายงานสถานการณ์น้ำ
ศูนย์ป้องกันวิกฤติน้ำ กรมทรัพยากรน้ำ
วันพุธที่ ๒๖ เมษายน ๒๕๖๐

สภาวะอากาศ ประเทศไทยตอนบนมีอากาศร้อนในตอนกลางวันและมีอากาศร้อนจัดบางพื้นที่ โดยมีฝนฟ้าคะนองบางแห่งในภาคเหนือ ภาคตะวันออกเฉียงเหนือ ภาคตะวันออก และภาคใต้...



สถานการณ์น้ำ

กรมอุตุนิยมวิทยา ชี้ไทยตอนบนกลางวันร้อน กทม.อุณหภูมิสูงพุ่ง ๓๙ องศา
จ.อ่างทอง เจ้าพระยาแห้งน้ำลดฮวบ อ่างทองสันดอนทรายโผล่

สถานการณ์น้ำต่างประเทศ

การช่วยเหลือ

สถานการณ์น้ำ

ระดับน้ำในแม่น้ำโขง : สรุปสถานการณ์น้ำประจำวัน : ศูนย์ประมวลวิเคราะห์สถานการณ์น้ำ กรมชลประทานระดับน้ำแม่น้ำโขง ณ วันที่ ๒๔ เมษายน ๒๕๖๐ ที่สถานีเชียงแสน เชียงคาน หนองคาย นครพนม มุกดาหาร และโขงเจียม วัดได้ .๓.๖๖ ๔.๗๔ ๑.๖๐ ๑.๗๕ ๒.๒๔ และ ๒.๗๒ เมตร ตามลำดับเปรียบเทียบกับตลิ่ง มีค่าเท่ากับ-๙.๑๔ -๑๑.๒๖ -๑๐.๖๐ -๑๐.๗๕ -๙.๗๖ และ -๑๑.๗๘ เมตร ตามลำดับ **แนวโน้มระดับน้ำท่า** สถานีเชียงแสน สถานีเชียงคาน สถานีหนองคาย สถานีมุกดาหาร สถานีนครพนม สถานีอุบลราชธานี **มีแนวโน้มระดับน้ำลดลง**

ระดับน้ำและคุณภาพน้ำของกลุ่มน้ำสงขลา กลุ่มน้ำทะเลสาบสงขลา ปัจจุบันสถานการณ์น้ำในลำน้ำโดยทั่วไปยังคงอยู่ในภาวะปกติ (ระดับน้ำต่ำกว่าระดับตลิ่งต่ำสุด) ระดับน้ำในลำน้ำส่วนใหญ่มีแนวโน้มลดลง (๑๗ เม.ย.- ๒๑ เม.ย.๒๕๖๐) ที่มา กรมชลประทาน สถานีคลองลำ อ.ศรีนครินทร์ จ.พัทลุง สถานีคลองนุ้ย อ.เมือง จ.พัทลุง สถานีคลองหะ อ.หาดใหญ่ จ.สงขลา สถานีคลองอู่ตะเภา อ.หาดใหญ่ จ.สงขลา สถานีคลองอู่ตะเภา อ.คลองหอยโข่ง จ.สงขลา สถานีคลองอู่ตะเภา อ.สะเดา จ.สงขลา วัดปริมาณน้ำได้ ๓๘.๘๐ * ๑.๕๖ ๖๐.๕๐ ๔๘.๘๐ และ ๕๒.๐๐ ลบม./วินาที

สถานีตรวจวัดระดับน้ำ (CCTV) ณ วันที่ ๒๔ เมษายน ๒๕๖๐ การตรวจวัดระดับน้ำจากกล้อง (CCTV) ระดับน้ำส่วนใหญ่อยู่ในเกณฑ์ปกติ .
ยกเว้นสถานีสะพานพระเมเย่า อ.เมือง จ.สุโขทัย สถานการณ์เฝ้าระวังน้ำแล้ง

จังหวัด	สถานที่ตั้งกล้อง	แม่น้ำ/ลุ่มน้ำ	วิกฤติ	วิกฤติ	ระดับน้ำ (ม.รทก.)			สถานการณ์	หมายเหตุ
			น้ำแล้ง	น้ำท่วม	พ.ศ.2560				
			ระดับน้อยกว่า	ระดับมากกว่า	21 เม.ย	23 เม.ย	24 เม.ย		
จ.สุโขทัย	สะพานศรีสัชนาลัย อ.ศรีสัชนาลัย	ยม	60.14	71.78	60.50	60.50	60.50	น้ำปกติ	↔
จ.สุโขทัย	สะพานพระเมเย่า อ.เมือง	ยม	42.48	48.59	N/A	N/A	N/A	เฝ้าระวังน้ำแล้ง	↔
จ.อุตรดิตถ์	สะพานท่าเสา อ.เมือง	น่าน	49.22	56.91	54.50	54.80	54.75	น้ำปกติ	↓
จ.พิษณุโลก	สะพานสุพรรณกัลยา อ.เมือง	น่าน	33.98	44.52	36.40	36.40	36.40	น้ำปกติ	↔
จ.นครพนม	เทศบาล ต.นาแก อ.นาแก	ห้วยน้ำก่ำ/โขงอีสาน	139.05	142.42	141.73	141.73	141.73	น้ำปกติ	↔
จ.ขอนแก่น	บ้านเหล่านกขุม อ.เมือง	ชี	142.78	149.71	145.40	145.40	145.40	น้ำปกติ	↔
จ.บุรีรัมย์	สตึก อ.สตึก	มูล	123.13	128.76	N/A	N/A	N/A	น้ำปกติ	↔
จ.พระนครศรีอยุธยา	อ.เสนา	น้อย/เจ้าพระยา	2.00	5.00	0.95	0.90	0.90	น้ำปกติ	↔
จ.พระนครศรีอยุธยา	บ้านป้อม อ.พระนครศรีอยุธยา	เจ้าพระยา	-	-	0.20	1.05	0.10	น้ำปกติ	↓
จ.สุพรรณบุรี	สะพานวัดพระรูป อ.เมือง	ท่าจีน	-1.26	2.75	0.30	0.20	0.10	น้ำปกติ	↓
จ.เพชรบุรี	เทศบาลเมืองเพชรบุรี อ.เมือง	เพชรบุรี	-	3.18	1.40	1.40	1.40	น้ำปกติ	↔
จ.ประจวบคีรีขันธ์	ร.ร.อนุบาลบางสะพาน อ.บางสะพาน	คลองบางสะพาน/ชายฝั่งทะเลตะวันตก	-	3.30	0.40	0.35	0.35	น้ำปกติ	↔
จ.สงขลา	สถานีคลองอู่ตะเภาตอนล่าง อ.หาดใหญ่	ทะเลสาบสงขลา	-	-	1.60	1.70	1.70	น้ำปกติ	↔
จ.พัทลุง	สถานีคลองตะโหมด อ.ตะโหมด	ทะเลสาบสงขลา	-	-	22.40	22.15	22.20	น้ำปกติ	↑
จ.พัทลุง	สถานีลำปำ อ.เมือง	ทะเลสาบสงขลา	-	-	-1.50	-1.60	-1.60	น้ำปกติ	↔

*N/A คือ อ่านค่าระดับจากไม้วัดระดับ (Staff) ไม่ได้ / ไม้วัดระดับ (Staff) ชำรุด

**ม.รทก. คือ เมตรเทียบกับระดับน้ำทะเลปานกลาง

** ระดับน้ำทะเลปานกลาง (Mean Sea Level) หรือ ร.ท.ก. เป็นค่าการวัด ระดับน้ำทะเลขึ้นสูงสุด (High Tide : HT) และลงต่ำสุด (Low Tide : LT) ของแต่ละวัน ในช่วงระยะเวลาที่กำหนด แล้วนำค่ามาเฉลี่ยเป็นระดับน้ำทะเลปานกลาง สำหรับระยะเวลาที่ทำการวัดโดยทั่วไปจะต้องวัดเป็นเวลา ๑๘.๖ ปี ตามวัฏจักรของน้ำ ระดับน้ำทะเลปานกลางของแต่ละบริเวณทั่วโลกอาจมีความสูงไม่เท่ากัน

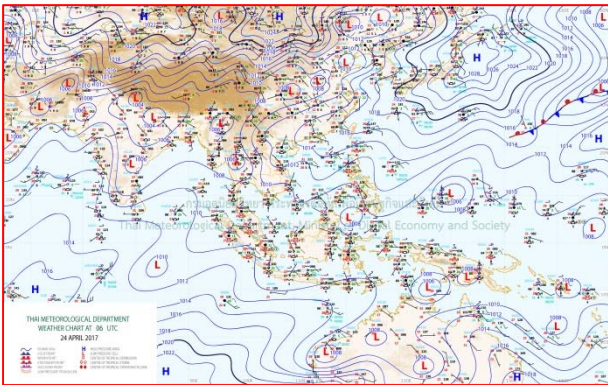
ในประเทศไทยใช้เวลาในการวัด ๕ ปี โดยเลือกที่ตำบลเกาะหลัก จังหวัดประจวบคีรีขันธ์ เป็นที่วัด แล้วนำมาหาค่าเฉลี่ย เพื่อใช้เป็นค่าระดับน้ำทะเลปานกลาง ให้มีค่า ๐.๐๐๐ เมตร ทำการถ่ายโยงมายังหมุด BM-A (ซึ่งถือว่าเป็นหมุดหลักฐานหมุดแรกประเทศไทย) ซึ่งมีค่าระดับน้ำทะเลปานกลาง ๑.๔๔๗๗ เมตร

ปริมาณน้ำฝนสูงสุด (มม.)

จังหวัด	๒๐ เม.ย.๖๐	๒๑ เม.ย.๖๐	๒๒ เม.ย.๖๐	๒๓ เม.ย.๖๐	๒๔ เม.ย.๖๐
จ.แม่ฮ่องสอน.	-	-	-	-	-
จ.เชียงราย	-	-	๕๓.๒	๑.๘	-
จ.เชียงใหม่	-	-	-	๑.๗	-
จ.พะเยา	-	-	๐.๒	๑.๓	-
จ.น่าน	-	-	๑๘.๙	๒๖.๓	๗.๕
จ.ลำพูน	-	-	-	-	-
จ.ลำปาง	-	-	-	๑.๒	-
จ.แพร่	-	-	-	๐.๔	-
จ.อุตรดิตถ์	-	-	-	-	-
จ.สุโขทัย	-	-	-	-	-
จ.ตาก	-	-	-	-	-
จ.พิษณุโลก	-	-	-	-	-
จ.เพชรบูรณ์	-	-	-	๓๒.๖	๒๘.๓
จ.กำแพงเพชร	-	-	-	-	-
จ.พิจิตร	-	-	-	-	-
จ.หนองคาย	-	-	-	๕๑.๐	๔๘.๐
จ.เลย	-	-	-	๓๘.๘	๗.๘
จ.อุดรธานี	๕.๐	-	-	๓๐.๐	๕๒.๐
จ.หนองบัวลำภู	-	-	-	-	๓๒.๐
จ.นครพนม	๙.๕	-	-	๘๕.๐	๕๕.๐
จ.สกลนคร	๑.๘	-	-	๔๐.๐	๒๒.๘
จ.มุกดาหาร	๐.๘	-	-	๒.๙	๒๗.๙
จ.ขอนแก่น	-	-	-	๔.๓	๘๖.๙
จ.มหาสารคาม	-	-	-	-	๓๘.๒
จ.กาฬสินธุ์	-	-	-	๙.๒	๔๖.๐
จ.ร้อยเอ็ด	-	-	-	๕.๖	๗.๖
จ.ชัยภูมิ	-	-	-	-	๕๘.๐
จ.อุบลราชธานี	-	-	-	๑๕.๕	๘๕.๕
จ.อำนาจเจริญ	-	-	-	-	๕๒.๔
จ.ยโสธร	-	-	-	-	๖๙.๐
จ.สุรินทร์	๐.๕	-	-	-	๒๐.๑
จ.นครราชสีมา	-	-	-	๑๒.๐	๒๓.๔
จ.บุรีรัมย์	-	-	-	-	๑๕.๘
จ.ศรีสะเกษ	๑.๐	-	-	๒๒.๐	๒๑.๓

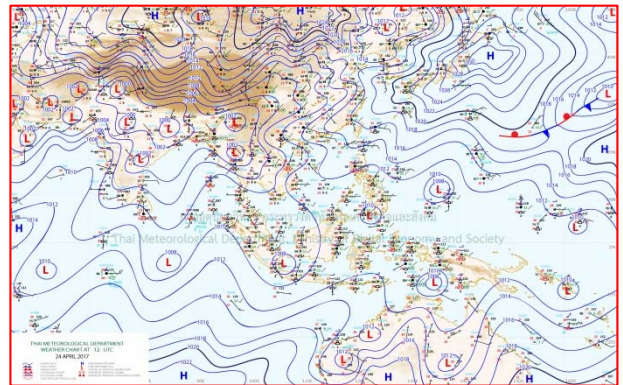


แผนที่อากาศ



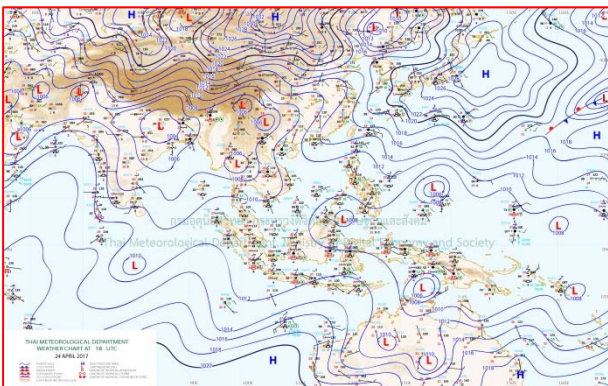
๒๔ เม.ย.๖๐ เวลา ๐๓:๐๐ น.

๑



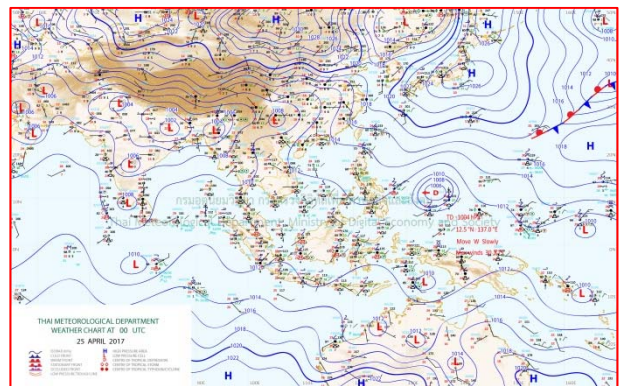
๒๔ เม.ย.๖๐ เวลา ๐๙:๐๐ น.

๒



๒๔ เม.ย.๖๐ เวลา ๑๕:๐๐ น.

๓



๒๕ เม.ย.๖๐ เวลา ๐๗:๐๐ น.

๔

รายงานปริมาณน้ำฝนจากกรมอุตุนิยมวิทยา

วันที่ 25 เมษายน 2560

รายงานฝน เวลา 07.00 น.ของวันที่ 24 เมษายน 2560

สถานีอุตุนิยมวิทยา					ปริมาณน้ำฝน24 ชม.(mm)	ปริมาณน้ำฝนสะสม(mm.)								
ภาคเหนือ					สูงสุด ของประเทศ	79.3	2,360.3	ภาคใต้ฝั่งตะวันออก						
สถานีอุตุนิยมวิทยา	ปริมาณน้ำฝน24 ชม.(mm)	ปริมาณน้ำฝนสะสม(mm.)	ปริมาณฝน เม.ย. (mm.)	สถานะฝนสะสม ปัจจุบันเทียบกับค่าเฉลี่ย 30 ปี	สูงสุด ของภาคเหนือ	28.3	288.7	สถานีอุตุนิยมวิทยา	ปริมาณน้ำฝน24 ชม.(mm)	ปริมาณน้ำฝนสะสม(mm.)	ปริมาณฝน เม.ย. (mm.)	สถานะฝนสะสม ปัจจุบันเทียบกับค่าเฉลี่ย 30 ปี		
แม่ฮ่องสอน	ไม่มีฝน	36.3	63.2	ต่ำกว่า	สูงสุด ของภาคตะวันออกเฉียงเหนือ	24.8	314.1	เพชรบุรี	ไม่มีฝน	313.4	36.9	สูงกว่า		
ดอยอ่างขาง	ไม่มีฝน	75.6	***	***	สูงสุด ของภาคใต้ฝั่งตะวันออก	79.3	2,360.3	หนองพลับ สกษ.	ไม่มีฝน	311.8	56.4	สูงกว่า		
เชียงใหม่	ไม่มีฝน	218.7	97.9	สูงกว่า	สูงสุด ของภาคใต้ฝั่งตะวันตก	27.4	731.8	หัวหิน	-	299.1	46.4	สูงกว่า		
เชียงใหม่ สกษ.	-	201.8	91.7	สูงกว่า	ภาคตะวันออกเฉียงเหนือ				ประจวบคีรีขันธ์	ไม่มีฝน	566.0	55.5	สูงกว่า	
ทุ่งช้าง	0.6	288.7	120.5	สูงกว่า	สถานีอุตุนิยมวิทยา	ปริมาณน้ำฝน24 ชม.(mm)	ปริมาณน้ำฝนสะสม(mm.)	ปริมาณฝน เม.ย. (mm.)	สถานะฝนสะสม ปัจจุบันเทียบกับค่าเฉลี่ย 30 ปี	ชุมพร	-	932.1	85.8	สูงกว่า
พะเยา	-	128.4	89.2	สูงกว่า	สถานีอุตุนิยมวิทยา	ปริมาณน้ำฝน24 ชม.(mm)	ปริมาณน้ำฝนสะสม(mm.)	ปริมาณฝน เม.ย. (mm.)	สถานะฝนสะสม ปัจจุบันเทียบกับค่าเฉลี่ย 30 ปี	สวี สกษ.	5.6	977.6	80.0	สูงกว่า
ห้วยฝาง	0.5	165.3	102.5	สูงกว่า	สถานีอุตุนิยมวิทยา	ปริมาณน้ำฝน24 ชม.(mm)	ปริมาณน้ำฝนสะสม(mm.)	ปริมาณฝน เม.ย. (mm.)	สถานะฝนสะสม ปัจจุบันเทียบกับค่าเฉลี่ย 30 ปี	เกาะสมุย	3.1	1,078.7	83.1	สูงกว่า
เด่น	ไม่มีฝน	112.8	65.9	สูงกว่า	เลย สกษ.	10.5	90.8	85.5	ต่ำกว่า	สุราษฎร์ธานี	ฝนเล็กน้อย	441.1	73.4	สูงกว่า
แม่สะเรียง	ไม่มีฝน	40.3	44.7	ต่ำกว่า	หนองคาย	-	86.8	83.4	ต่ำกว่า	นครศรีธรรมราช	ไม่มีฝน	2,156.4	107.0	สูงกว่า
แม่ใจ สกษ.	-	-	55.0	ต่ำกว่า	เลย	4.4	137.7	102.7	ต่ำกว่า	นครศรีธรรมราช สกษ.	14.8	2,360.3	102.1	สูงกว่า
เชียงใหม่	ไม่มีฝน	63.1	57.3	ต่ำกว่า	อุดรธานี	1.8	189.8	74.1	สูงกว่า	สุราษฎร์ธานี สกษ.	13.5	1,114.6	85.8	สูงกว่า
ลำปาง	-	208.3	65.9	สูงกว่า	สกลนคร สกษ.	10.2	314.1	101.3	สูงกว่า	พระแสง สอท.	79.3	648.5	114.7	สูงกว่า
ลำพูน	ไม่มีฝน	109.8	44.5	สูงกว่า	สกลนคร	22.8	283.3	93.3	สูงกว่า	ฉวาง	35.2	805.9	105.4	สูงกว่า
แพร่	ไม่มีฝน	166.6	82.1	สูงกว่า	นครพนม	20.0	269.2	101.1	สูงกว่า	พิทลุง สกษ.	1.0	1,474.9	116.3	สูงกว่า
น่าน	ไม่มีฝน	161.9	99.6	สูงกว่า	นครพนม สกษ.	24.8	255.3	116.4	สูงกว่า	สงขลา	ไม่มีฝน	980.8	75.1	สูงกว่า
น่าน สกษ.	ไม่มีฝน	159.1	109.4	สูงกว่า	หนองบัวลำภู	32.0	174.9	***	***	หาดใหญ่	13.0	881.6	118.6	สูงกว่า
ลำปาง สกษ.	ไม่มีฝน	232.5	64.3	สูงกว่า	ขอนแก่น	10.1	85.2	89.6	ต่ำกว่า	ดอนขันธ์ สกษ.	3.4	872.8	96.7	สูงกว่า
อุดรดิตถ์	ไม่มีฝน	176.4	71.0	สูงกว่า	มหาสารคาม	ไม่มีฝน	145.6	89.0	สูงกว่า	สะเดา	39.4	671.4	123.4	สูงกว่า
สุโขทัย	ไม่มีฝน	82.6	68.3	ต่ำกว่า	มุกดาหาร	8.4	114.7	76.4	ต่ำกว่า	ปัตตานี	ไม่มีฝน	982.8	74.6	สูงกว่า
ศรีสะเกษ สกษ.	ไม่มีฝน	104.7	52.6	สูงกว่า	ท่าพระ สกษ.	0.2	37.4	84.5	ต่ำกว่า	ยะลา สกษ.	ไม่มีฝน	1,366.9	***	***
นลัมสีก	13.6	89.4	63.2	ต่ำกว่า	กาฬสินธุ์	5.8	150.4	80.3	สูงกว่า	นราธิวาส	ไม่มีฝน	1,743.9	72.8	สูงกว่า
แม่สอด	ไม่มีฝน	32.3	44.8	ต่ำกว่า	ชัยภูมิ	-	113.0	92.6	ต่ำกว่า	ภาคใต้ฝั่งตะวันตก				
ตาก	ไม่มีฝน	83.9	57.6	สูงกว่า	ร้อยเอ็ด สกษ.	2.0	136.3	85.6	สูงกว่า	สถานีอุตุนิยมวิทยา	ปริมาณน้ำฝน24 ชม.(mm)	ปริมาณน้ำฝนสะสม(mm.)	ปริมาณฝน เม.ย. (mm.)	สถานะฝนสะสม ปัจจุบันเทียบกับค่าเฉลี่ย 30 ปี
เขื่อนภูมิพล	ไม่มีฝน	137.9	66.2	สูงกว่า	ร้อยเอ็ด	7.6	125.2	75.9	สูงกว่า	กระบี่	ไม่มีฝน	637.80	147.20	สูงกว่า
พิษณุโลก	ไม่มีฝน	135.2	55.7	สูงกว่า	อุบลราชธานี (ศูนย์ฯ)	16.8	78.1	86.8	ต่ำกว่า	ภูเก็ต	9.8	518.00	142.90	สูงกว่า
เพชรบูรณ์	ไม่มีฝน	119.4	76.0	ต่ำกว่า	อุบลราชธานี สกษ.	15.8	80.3	78.3	ต่ำกว่า	ภูเก็ต (ศูนย์ฯ)	0.4	553.10	154.00	สูงกว่า
กำแพงเพชร	ไม่มีฝน	117.9	52.8	สูงกว่า	ศรีสะเกษ	21.3	96.4	67.9	ต่ำกว่า	เกาะลันตา	ไม่มีฝน	503.30	119.00	สูงกว่า
อุ้มผาง	ไม่มีฝน	137.4	101.3	ต่ำกว่า	ท่าตูม	20.1	117.5	86.7	ต่ำกว่า	ตรัง	22.9	731.80	139.70	สูงกว่า
พิจิตร สกษ.	ไม่มีฝน	90.6	57.3	สูงกว่า	นครราชสีมา	1.9	267.6	72.2	สูงกว่า	สตูล	27.4	616.50	206.00	สูงกว่า
ดอนเมฆเซอร์ สกษ.	ไม่มีฝน	68.6	38.0	สูงกว่า	สุรินทร์	7.6	117.5	93.3	ต่ำกว่า	สรุปปริมาณฝนมาก สถานีอุตุนิยมวิทยา				
วิเชียรบุรี	28.3	83.4	89.9	ต่ำกว่า	สุรินทร์ สกษ.	-	135.8	88.3	สูงกว่า	ปริมาณน้ำฝนสูงสุด	พระแสง สอท.	79.3	648.5	
ภาคกลาง					ไซคชัย	ฝนเล็กน้อย	129.0	81.3	สูงกว่า	ฝนสะสมสูงสุด	นครศรีธรรมราช สกษ.	14.8	2,360.3	
สถานีอุตุนิยมวิทยา	ปริมาณน้ำฝน24 ชม.(mm)	ปริมาณน้ำฝนสะสม(mm.)	ปริมาณฝน เม.ย. (mm.)	สถานะฝนสะสม ปัจจุบันเทียบกับค่าเฉลี่ย 30 ปี	ปากช่อง สกษ.	ไม่มีฝน	227.6	103.7	สูงกว่า	ปริมาณน้ำฝนสูงสุด				
นครสวรรค์	ไม่มีฝน	79.2	63.7	ต่ำกว่า	นางรอง	ฝนเล็กน้อย	115.5	81.6	ต่ำกว่า	ปริมาณน้ำฝนสูงสุด				
ตากฟ้า สกษ.	ไม่มีฝน	95.5	67.3	ต่ำกว่า	บุรีรัมย์	15.8	169.1	86.3	สูงกว่า	ปริมาณน้ำฝนสูงสุด				
ชัยนาท สกษ.	ไม่มีฝน	24.6	43.3	ต่ำกว่า	ภาคตะวันออก				1	พระแสง สอท.	79.3	648.5		
อุทัยธานี	ไม่มีฝน	70.0	67.9	ต่ำกว่า	สถานีอุตุนิยมวิทยา	ปริมาณน้ำฝน24 ชม.(mm)	ปริมาณน้ำฝนสะสม(mm.)	ปริมาณฝน เม.ย. (mm.)	สถานะฝนสะสม ปัจจุบันเทียบกับค่าเฉลี่ย 30 ปี	2	สะเดา	39.4	671.4	
พระนครศรีอยุธยา	ไม่มีฝน	85.2	***	***	นครนายก	ไม่มีฝน	98.9	***	***	3	ฉวาง	35.2	805.9	
บัวชุม	0.3	45.9	81.4	ต่ำกว่า	ปราจีนบุรี	ไม่มีฝน	88.6	118.0	ต่ำกว่า	4	หนองบัวลำภู	32.0	174.9	
ปทุมธานี สกษ.	ไม่มีฝน	134.3	93.2	สูงกว่า	กบินทร์บุรี	0.4	82.0	98.8	ต่ำกว่า	5	วิเชียรบุรี	28.3	83.4	
สมุทรปราการ สกษ.	ไม่มีฝน	88.6	***	***	สระแก้ว	7.9	162.9	88.7	สูงกว่า	ปริมาณน้ำฝนสูงสุด				
ทองผาภูมิ	ไม่มีฝน	186.3	101.8	สูงกว่า	ฉะเชิงเทรา	ไม่มีฝน	243.8	48.3	สูงกว่า	ปริมาณน้ำฝนสูงสุด				
สุพรรณบุรี	ไม่มีฝน	130.3	49.1	สูงกว่า	ชลบุรี	ไม่มีฝน	160.7	74.1	สูงกว่า	ปริมาณน้ำฝนสูงสุด				
ลพบุรี	ไม่มีฝน	95.0	81.5	ต่ำกว่า	เกาะสีชัง	ไม่มีฝน	190.9	77.3	สูงกว่า	ปริมาณน้ำฝนสูงสุด				
อุททอง สกษ.	ไม่มีฝน	79.8	59.7	ต่ำกว่า	ทัพป่า	ไม่มีฝน	236.6	64.0	สูงกว่า	ปริมาณน้ำฝนสูงสุด				
สนามบินสุวรรณภูมิ	0.1	69.2	62.7	ต่ำกว่า	ลจัญประเทศ	ไม่มีฝน	275.4	85.7	สูงกว่า	ปริมาณน้ำฝนสูงสุด				
สมุทรสงคราม	ไม่มีฝน	174.3	***	***	แหลมฉบัง	-	164.4	61.5	สูงกว่า	ปริมาณน้ำฝนสูงสุด				
กาญจนบุรี	-	91.4	78.5	ต่ำกว่า	สัตหีบ	ไม่มีฝน	257.4	78.9	สูงกว่า	ปริมาณน้ำฝนสูงสุด				
นครปฐม	ไม่มีฝน	150.8	55.3	สูงกว่า	ระยอง	ไม่มีฝน	274.0	81.6	สูงกว่า	ปริมาณน้ำฝนสูงสุด				
กรุงเทพฯ บางนา สกษ.	ไม่มีฝน	149.5	68.4	สูงกว่า	หัวหิน	ไม่มีฝน	291.4	78.2	สูงกว่า	ปริมาณน้ำฝนสูงสุด				
กรุงเทพฯ ท่าเรือคลองเตย	ไม่มีฝน	99.1	104.8	ต่ำกว่า	จันทบุรี	-	270.1	125.2	สูงกว่า	ปริมาณน้ำฝนสูงสุด				
กรุงเทพฯ หนองจอก	ไม่มีฝน	159.6	91.4	สูงกว่า	พลับ สกษ.	-	272.7	164.5	ต่ำกว่า	ปริมาณน้ำฝนสูงสุด				
สนามบินดอนเมือง	ไม่มีฝน	-	88.5	ต่ำกว่า	ตราด	-	457.9	185.4	สูงกว่า	ปริมาณน้ำฝนสูงสุด				
ปาร์ก	ไม่มีฝน	-	44.9	ต่ำกว่า										
ราชบุรี	ไม่มีฝน	105.1	48.3	ต่ำกว่า										

สัญลักษณ์ ***ไม่มีข้อมูล - ยังไม่ได้รับรายงาน/ไม่มีข้อมูล/ไม่มีฝน

หมายเหตุ ได้รับรายงานเพิ่มเติมโดยการบันทึกของเจ้าหน้าที่เป็นรายวัน ณ เวลา 07:00 น.

ปริมาณฝนสูงสุดรายวันเท่ากับ 86.9 มม. ที่ อ.หนองจอก จ.ขอนแก่น

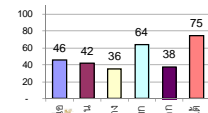
รายงานสรุปสภาพน้ำในอ่างเก็บน้ำขนาดใหญ่และขนาดกลาง

รายงานสถานการณ์ ณ วันที่ 25 เมษายน 2560

ปริมาณน้ำในอ่างที่ใช้การได้ในสัปดาห์นี้ + มากกว่า / - น้อยกว่า สัปดาห์ก่อน **524.70** ล้าน ลบ.ม.

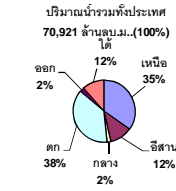
สรุปสถานการณ์ปริมาณน้ำในอ่างเก็บน้ำที่ใช้ในทุกกรมทั้งประเทศ มากกว่าปริมาณน้ำที่ไหลเข้าอ่าง เมื่อเทียบกับสัปดาห์ที่ผ่านมา การใช้น้ำอย่างระมัดระวัง

% ปริมาณน้ำรวมแต่ละภาคปัจจุบัน



สรุปสถานการณ์ปริมาณน้ำในอ่างฯ

คงที่	5	อ่าง
ลดลง	32	อ่าง
เพิ่มขึ้น	1	อ่าง



เปรียบเทียบปริมาณน้ำรวมทั่วประเทศปัจจุบัน
กับปี 60 และ ปี 59

วันที่ 25 เมษายน 2560 เท่ากับ 39,211 ล้าน ลบ.ม. หรือ เท่ากับ 55%

วันที่ 25 เมษายน 2559 เท่ากับ 32,916 ล้าน ลบ.ม. หรือ เท่ากับ 46%

ภาค	สถานการณ์ปริมาณน้ำในอ่าง				ปริมาณน้ำเปลี่ยนแปลง (ล้าน ม.³)	สถานะ
	ลดลง (แห่ง)	คงที่ (แห่ง)	เพิ่มขึ้น (แห่ง)	รวม (แห่ง)		
ภาคเหนือ	6	1	-	7	-189.00	ปริมาณน้ำในอ่างเก็บน้ำลดลง
ภาคตะวันออกเฉียงเหนือ	9	3	-	12	-107.00	ปริมาณน้ำในอ่างเก็บน้ำลดลง
ภาคกลาง	3	-	-	3	-35.00	ปริมาณน้ำในอ่างเก็บน้ำลดลง
ภาคตะวันออก	2	-	-	2	-143.00	ปริมาณน้ำในอ่างเก็บน้ำลดลง
ภาคตะวันออก	9	1	-	10	-32.70	ปริมาณน้ำในอ่างเก็บน้ำลดลง
ภาคใต้	3	-	1	4	-18.00	ปริมาณน้ำในอ่างเก็บน้ำลดลง
รวมทั้งประเทศ	32	5	1	38	-524.70	ปริมาณน้ำในอ่างเก็บน้ำลดลง

ภาค	อ่างเก็บน้ำ	ความจุที่ (ล้าน ม.³)	ปริมาณน้ำที่ใช้งาน (ล้าน ม.³)	ใช้การได้จริง (ล้าน ม.³)	ปริมาณน้ำรวม วันที่ 25 เมษายน 2559		ปัจจุบัน วันที่ 25 เมษายน 2560				สัปดาห์ก่อน วันที่ 19 เมษายน 2560				ปริมาณน้ำ + เพิ่มขึ้น - ลดลง (ล้าน ม.³)	สถานการณ์ในอ่าง	
					%	%	%	%	%	%	%	%					
													ปริมาณน้ำรวม (ล้าน ม.³)	ปริมาณน้ำใช้การได้จริง (ล้าน ม.³)			ปริมาณน้ำรวม (ล้าน ม.³)
ภาคเหนือ (7)																	
1	ภูมิพล (2)	ดาก	13,462	3,800	9,662	4,259	32%	5,768	43%	1,968	15%	5,849	43%	2,049	15%	-81.00	ลดลง
2	สิริกิติ์ (2)	อุดรดิตถ์	9,510	2,850	6,660	3,820	40%	4,981	52%	2,131	22%	5,062	53%	2,212	23%	-81.00	ลดลง
3	แม่จัน	เชียงใหม่	265	12	253	36	14%	96	36%	84	32%	103	39%	91	34%	-7.00	ลดลง
4	แมกวง	เชียงใหม่	263	14	249	24	9%	41	16%	27	10%	42	16%	28	11%	-1.00	ลดลง
5	กัวลม	ลำปาง	106	3	103	21	20%	66	62%	63	59%	68	64%	65	61%	-2.00	ลดลง
6	กักคอง	ลำปาง	170	6	164	16	9%	97	57%	91	54%	97	57%	91	54%	-	คงที่
7	คางน้อย	พิษณุโลก	939	43	896	272	29%	324	35%	281	30%	341	36%	298	32%	-17.00	ลดลง
	รวมภาคเหนือ		24,715	6,728	17,987	8,448	34%	11,373	46%	4,645	19%	11,562	47%	4,834	20%	-189.00	ลดลง
ภาคตะวันออกเฉียงเหนือ (12)																	
8	ห้วยหลวง	อุดรธานี	136	7	129	16	12%	59	43%	52	38%	60	44%	53	39%	-1.00	ลดลง
9	น้ำพอง	สกลนคร	520	45	475	145	28%	187	36%	142	27%	187	36%	142	27%	-	คงที่
10	น้ำพอง (2)	สกลนคร	165	8	157	49	30%	55	33%	47	28%	55	33%	47	28%	-	คงที่
11	จำเริญ	ชัยภูมิ	164	37	127	56	34%	79	48%	42	26%	80	49%	43	26%	-1.00	ลดลง
12	อุบลรัตน์ (2)	ขอนแก่น	2,431	581	1,850	549	23%	1,130	46%	549	23%	1,171	48%	590	24%	-41.00	ลดลง
13	ลำปาว	กาฬสินธุ์	1,980	100	1,880	365	18%	516	26%	416	21%	542	27%	442	22%	-26.00	ลดลง
14	ลำคอง	นครราชสีมา	314	22	292	82	26%	77	25%	55	18%	79	25%	57	18%	-2.00	ลดลง
15	ลำพระเพลิง	นครราชสีมา	155	1	154	41	26%	65	42%	64	41%	71	46%	70	45%	-6.00	ลดลง
16	มูลขาม	นครราชสีมา	141	7	134	35	25%	58	41%	51	36%	59	42%	52	37%	-1.00	ลดลง
17	ลำแจะ	นครราชสีมา	275	7	268	57	21%	83	30%	76	28%	87	32%	80	29%	-4.00	ลดลง
18	ลำนางรอง	บุรีรัมย์	121	3	118	58	48%	56	46%	53	44%	56	46%	53	44%	-	คงที่
19	สิรินธร (2)	อุบลราชธานี	1,966	831	1,135	959	49%	1,127	57%	296	15%	1,152	59%	321	16%	-25.00	ลดลง
	รวมภาคตะวันออกเฉียงเหนือ		8,369	1,649	6,720	2,412	29%	3,492	42%	1,843	22%	3,600	43%	1,950	23%	-107.00	ลดลง
ภาคกลาง (3)																	
20	ป่าสักชลสิทธิ์	ลพบุรี	960	3	957	265	28%	270	28%	267	28%	294	31%	291	30%	-24.00	ลดลง
21	ห้วยเสลา	อุทัยธานี	160	17	143	44	28%	83	52%	66	41%	84	53%	67	42%	-1.00	ลดลง
22	กรมเสียว	สุพรรณบุรี	240	40	200	56	23%	131	55%	91	38%	141	59%	101	42%	-10.00	ลดลง
	รวมภาคกลาง		1,360	60	1,300	366	27%	484	36%	424	31%	519	38%	459	34%	-35.00	ลดลง
ภาคตะวันออก (2)																	
23	ศรีนครินทร์ (2)	กาญจนบุรี	17,745	10,265	7,480	11,995	68%	12,762	72%	2,497	14%	12,813	72%	2,548	14%	-51.00	ลดลง
24	วชิราลงกรณ (2)	กาญจนบุรี	8,860	3,012	5,848	4,013	45%	4,344	49%	1,332	15%	4,436	50%	1,424	16%	-92.00	ลดลง
	รวมภาคตะวันออก		37,511	26,605	13,277	13,328	60%	17,106	64%	3,829	14%	17,249	65%	3,972	15%	-143.00	ลดลง
ภาคใต้ (4)																	
25	ขุนด่าน	นครนายก	224	5.00	219	68	30%	70	31%	65	29%	76	34%	71	32%	-6.00	ลดลง
26	คลองสิริกิติ์	ฉะเชิงเทรา	420	30.00	390	91	22%	89	21%	59	14%	92	22%	62	15%	-3.00	ลดลง
27	บางพระ (3)	ชลบุรี	117	12.00	105	25	21%	70	60%	58	50%	72	62%	60	51%	-2.00	ลดลง
28	หนองปลาไหล (3)	ระยอง	164	13.75	150	97	59%	97	59%	83	51%	98	60%	84	51%	-1.00	ลดลง
29	ประแสร์ (3)	ระยอง	295	20.00	275	160	54%	104	35%	84	28%	110	37%	90	31%	-6.00	ลดลง
30	มาบประชัน (3)	ระยอง	17	0.72	16	8	47%	7	45%	7	41%	8	46%	6.92	42%	-0.19	ลดลง
31	หนองค้อ (3)	ระยอง	21	1.00	20	3	13%	13	60%	12	56%	13	62%	12.21	57%	-0.31	ลดลง
32	ดอกกรวย (3)	ระยอง	79	3.00	76	23	29%	50	63%	47	59%	53	67%	50.00	63%	-3.21	ลดลง
33	คลองใหญ่ (3)	ระยอง	45	3.00	42	27	58%	24	53%	21	46%	24	53%	20.88	46%	-	คงที่
34	นคมสินธุรจินดา	ปราจีนบุรี	295	19.00	276	-	0%	109	37%	90	31%	120	41%	101.00	34%	-11.00	ลดลง
	รวมภาคใต้		1,678	107	1,570	502	30%	633	38%	526	31%	666	40%	558	33%	-32.70	ลดลง
ภาคใต้ (4)																	
35	แก่งกระจาน	เพชรบุรี	710	65	645	231	33%	301	42%	236	33%	307	43%	242	34%	-6.00	ลดลง
36	ปราณบุรี	ประจวบคีรีขันธ์	391	18	373	69	18%	171	44%	153	39%	174	45%	156	40%	-3.00	ลดลง
37	รัชชประภา (2)	สุราษฎร์ธานี	5,639	1,352	4,287	4,072	72%	4,482	79%	3,130	56%	4,539	80%	3,187	57%	-57.00	ลดลง
38	บางยาง (2)	ยะลา	1,454	276	1,178	808	56%	1,170	80%	894	61%	1,122	77%	846	58%	48.00	เพิ่มขึ้น
	รวมภาคใต้		8,194	1,711	6,483	5,180	63%	6,124	75%	4,413	54%	6,142	75%	4,431	54%	-18.00	ลดลง
	รวมทั้งประเทศ		70,921	23,532	47,388	32,916	46%	39,211	55%	15,680	22%	39,737	56%	16,204	23%	-524.70	ลดลง

ที่มาข้อมูล : ตารางสรุปสภาพน้ำในอ่างเก็บน้ำขนาดใหญ่ทั่วประเทศ และตารางสรุปสภาพน้ำในอ่างเก็บน้ำภาคตะวันออก กรมชลประทาน

หมายเหตุ :

- อ่างเก็บน้ำขนาดใหญ่ หมายถึง อ่างเก็บน้ำที่มีความจุตั้งแต่ 100 ล้าน ลบ.ม. ขึ้นไป
- เป็นอ่างเก็บน้ำอยู่ในความรับผิดชอบของการไฟฟ้าฝ่ายผลิตแห่งประเทศไทย (10) นอกนั้นอยู่ในความรับผิดชอบของกรมชลประทาน (28)
- เป็นอ่างเก็บน้ำขนาดใหญ่ที่มีความสำคัญต่อการอุตสาหกรรมและการประปาฯ ของลุ่มน้ำชายฝั่งทะเลตะวันออก
- ที่มา : กรมชลประทาน และการไฟฟ้าฝ่ายผลิตแห่งประเทศไทย
- จังหวัดที่มีอ่างเก็บน้ำขนาดใหญ่มีจำนวน 26 จังหวัด ไม่มี 50 จังหวัด

รท. หมายถึง ระดับเก็บกักของอ่าง



ศูนย์เผยแพร่



ศูนย์ป้องกันกักตุนน้ำ กรมทรัพยากรน้ำ

ลำดับของเขื่อนตามความจุ

- ศรีนครินทร์ 2.ภูมิพล 3.สิริกิติ์ 4.วชิราลงกรณ 5.รัชชประภา
- ลพบุรี 7.สิรินธร 8.บางยาง 9.ลำปาว 10.ป่าสัก

ลำดับของเขื่อนตามปริมาณน้ำใช้การได้

- ศรีนครินทร์ 2.ศรีนครินทร์ 3.สิริกิติ์ 4.วชิราลงกรณ 5.รัชชประภา
- ลำปาว 7.ลพบุรี 8.บางยาง 9.สิรินธร 10.ป่าสัก

ชี้ไทยตอนบนกลางวันร้อน กทม.อุณหภูมิสูงพุ่ง๓๙องศา

กรมอุตุนิยมวิทยา รายงานลักษณะอากาศทั่วไป พยากรณ์อากาศ ๒๔ ชั่วโมงข้างหน้า ประเทศไทยตอนบนมีอากาศร้อนในตอนกลางวันและมีอากาศร้อนจัดบางพื้นที่ โดยมีฝนฟ้าคะนองบางแห่งในภาคตะวันออกเฉียงเหนือ ภาคตะวันออก และภาคใต้ พยากรณ์อากาศสำหรับประเทศไทยตั้งแต่เวลา ๐๖:๐๐ วันนี้ ถึง ๐๖:๐๐ วันพรุ่งนี้.

ภาคเหนือ อากาศร้อนในตอนกลางวัน และมีอากาศร้อนจัดบางพื้นที่ โดยมีฝนฟ้าคะนอง ร้อยละ ๑๐ ของพื้นที่ ส่วนมากบริเวณจังหวัดพะเยา น่าน แพร่ และอุตรดิตถ์ อุณหภูมิต่ำสุด ๒๒-๒๖ องศาเซลเซียส อุณหภูมิสูงสุด ๓๕-๔๐ องศาเซลเซียส ลมตะวันตก ความเร็ว ๑๐-๒๕ กม./ชม.

ภาคตะวันออกเฉียงเหนือ อากาศร้อนในตอนกลางวัน โดยมีฝนฟ้าคะนอง ร้อยละ ๔๐ ของพื้นที่ ส่วนมากบริเวณจังหวัดร้อยเอ็ด ยโสธร มุกดาหาร อานาจเจริญ อุบลราชธานี ศรีสะเกษ สุรินทร์ และบุรีรัมย์ อุณหภูมิต่ำสุด ๒๒-๒๖ องศาเซลเซียส อุณหภูมิสูงสุด ๓๓-๓๙ องศาเซลเซียส ลมตะวันตกเฉียงใต้ ความเร็ว ๑๐-๓๐ กม./ชม.

ภาคกลาง อากาศร้อนในตอนกลางวัน และมีอากาศร้อนจัดบางพื้นที่ อุณหภูมิต่ำสุด ๒๔-๒๖ องศาเซลเซียส อุณหภูมิสูงสุด ๓๘-๔๐ องศาเซลเซียส ลมตะวันตกเฉียงใต้ ความเร็ว ๑๐-๓๐ กม./ชม.

ภาคตะวันออก อากาศร้อนในตอนกลางวัน โดยมีฝนฟ้าคะนอง ร้อยละ ๒๐ ของพื้นที่ ส่วนมากบริเวณจังหวัดปราจีนบุรี สระแก้ว ระยอง จันทบุรี และตราด อุณหภูมิต่ำสุด ๒๔-๒๘ องศาเซลเซียส อุณหภูมิสูงสุด ๓๔-๓๙ องศาเซลเซียส ลมตะวันตกเฉียงใต้ ความเร็ว ๑๕-๓๐ กม./ชม. ทะเลมีคลื่นสูงประมาณ ๑ เมตร

ภาคใต้ (ฝั่งตะวันออก) มีเมฆเป็นส่วนมาก กับมีฝนฟ้าคะนอง ร้อยละ ๓๐ ของพื้นที่ ส่วนมากบริเวณจังหวัดนครศรีธรรมราช พัทลุง สงขลา ปัตตานี ยะลา และนราธิวาส อุณหภูมิต่ำสุด ๒๔-๒๖ องศาเซลเซียส อุณหภูมิสูงสุด ๓๔-๓๗ องศาเซลเซียส ลมใต้ ความเร็ว ๑๕-๓๐ กม./ชม. ทะเลมีคลื่นสูงประมาณ ๑ เมตร

ภาคใต้ (ฝั่งตะวันตก) มีเมฆเป็นส่วนมาก กับมีฝนฟ้าคะนอง ร้อยละ ๓๐ ของพื้นที่ ส่วนมากบริเวณจังหวัดภูเก็ต กระบี่ ตรัง และสตูล อุณหภูมิต่ำสุด ๒๑-๒๖ องศาเซลเซียส อุณหภูมิสูงสุด ๓๒-๓๕ องศาเซลเซียส ลมตะวันตกเฉียงใต้ ความเร็ว ๑๕-๓๐ กม./ชม. ทะเลมีคลื่นสูงประมาณ ๑ เมตร

กรุงเทพมหานครและปริมณฑล อากาศร้อนในตอนกลางวัน โดยมีฝนฟ้าคะนอง ร้อยละ ๑๐ ของพื้นที่ อุณหภูมิต่ำสุด ๒๖-๒๘ องศาเซลเซียส อุณหภูมิสูงสุด ๓๔-๓๙ องศาเซลเซียส ลมตะวันตกเฉียงใต้ ความเร็ว ๑๕-๓๐ กม./ชม.

เจ้าพระยาแห้งน้ำลดฮวบ อ่างทองสันดอนทรายโผล่

ผู้สื่อข่าวรายงานสภาพแม่น้ำเจ้าพระยาบริเวณที่ไหลผ่าน จ.อ่างทอง ระดับน้ำลดลง พบสันดอนทรายโผล่ เห็นชัดเจนหลายจุด ขณะที่คลองชลประทานหลายแห่งแห้งขอดจนหญ้าขึ้นปกคลุมอย่างหนาแน่น

ขณะเดียวกันที่สถานีโทรมาตร C.๗A หน้าศาลากลาง จ.อ่างทอง ระดับน้ำอยู่ที่ ๐.๓๘ เมตร จากระดับตลิ่ง ๙.๓๒ เมตร ที่บริเวณแม่น้ำเจ้าพระยา ช่วงหมู่ ๓ ต.ราชสถิตย์ อ.ไชโย จ.อ่างทอง พบสันดอนทรายโผล่หลายจุดจนเกือบถึงกลางแม่น้ำเจ้าพระยา หากสังเกตจะพบว่าบริเวณเกาะกลางของสันดอนที่โผล่ขึ้นมา นั้นจะมีหญ้าขึ้นปกคลุมเป็นอย่างมาก ทำให้รู้ว่าปริมาณน้ำในแม่น้ำเจ้าพระยาลดลงอย่างต่อเนื่องมาโดยตลอด (มติชน)