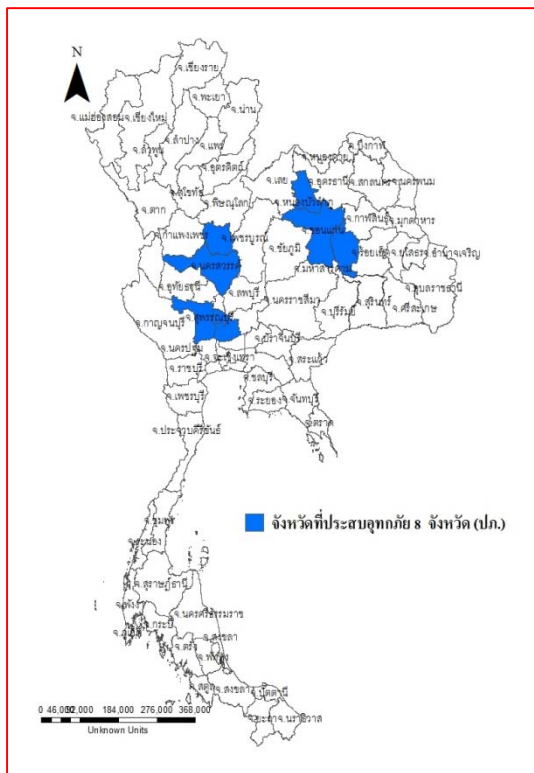




รายงานสถานการณ์น้ำ ศูนย์ป้องกันวิกฤติน้ำ กรมทรัพยากรน้ำ วันพฤหัสบดีที่ ๑๖ พฤศจิกายน ๒๕๖๐

สภาวะอากาศ ภาคเหนือและภาคตะวันออกเฉียงเหนือมีอากาศเย็นกับมีหมอกในตอนเช้า โดยมีฝนฟ้าคะนองบางแห่ง ในภาคตะวันออกเฉียงเหนือ ภาคกลาง รวมทั้งกรุงเทพมหานครและปริมณฑล สำหรับภาคใต้ตอนล่างมีฝนมากกว่าบริเวณอื่น และมีฝนตกหนักบางแห่ง



สถานการณ์น้ำ

กรมอุตุนิยมวิทยา เผยภาคเหนือ-ภาคอีสาน'อากาศเย็น กทม.มีหมอกเช้า-ฝนตก ๑๐%

จ.ขอนแก่น เชื่อนอุบลรัตน์ลดระบายน้ำเหลือวันละ ๑๕ ล้าน ลบ.ม.หวังลดสถานการณ์น้ำท่วม

จ.พระนครศรีอยุธยา ระดับน้ำกรุงเก่าลด ผอ.รร.ขอสะพานไม้ให้เด็กเดิน

จ.สงขลา บ้านทุ่งลุงเกิดน้ำท่วมฉับพลัน หลังฝนตกหนักตั้งแต่ช่วงเย็นวานนี้

จ.ยะลา ฝนตกหนักน้ำล้นตลิ่งเข้าท่วมพื้นที่ลุ่มต่ำในยะลากลางดึก ล่าสุดปริมาณน้ำลดลงแล้ว

(หมายเหตุ ข้อมูลข่าวจาก ไอ เอ็น เอ็น เดลินิวส์ ผู้จัดการ)

สถานการณ์น้ำต่างประเทศ

การช่วยเหลือ

กรมชลประทาน เร่งติดตั้งเครื่องผลักดันน้ำจากแม่น้ำท่าจีน แก้ปัญหาน้ำท่วมทุ่งเจ้าเจ็ด

สถานการณ์น้ำ

ระดับน้ำในแม่น้ำโขง : MRC: Mekong River Commission ณ วันที่ ๑๓ พฤศจิกายน ๒๕๖๐

สถานี	ระดับตลิ่ง	ระดับน้ำ ๖ พ.ย. ๖๐	ระดับน้ำ ๑๓ พ.ย.๖๐	+สูงกว่าตลิ่ง -ต่ำกว่าตลิ่ง
อ.เชียงแสน จ.เชียงราย	๑๒.๘๐	๔.๐๔	๔.๑๐	-๘.๗๐
อ.เชียงคาน จ.เลย	๑๖.๐๐	๘.๑๒	๗.๗๕	-๘.๒๕
อ.เมือง จ.หนองคาย	๑๒.๒๐	๕.๘๕	๔.๘๓	-๗.๓๗
อ.เมือง จ.นครพนม	๑๒.๐๐	๕.๒๑	๓.๙๘	-๘.๐๒
อ.เมือง จ.มุกดาหาร	๑๒.๕๐	๔.๙๙	๓.๙๔	-๘.๕๖
อ.โขงเจียม จ.อุบลราชธานี	๑๔.๕๐	๖.๔๒	๕.๕๑	-๘.๙๙

หมายเหตุ : ระดับ (รสม.) ข้อมูลจาก <http://www.dwr.go.th/>

ระดับน้ำ-ลุ่มน้ำเสาบสงขลา ลุ่มน้ำทะเลสาบสงขลา ปัจจุบันสถานการณ์น้ำในลำน้ำโดยทั่วไปยังคงอยู่ในภาวะปกติ (ระดับน้ำต่ำกว่าระดับตลิ่งต่ำสุด) ระดับน้ำในลำน้ำส่วนใหญ่มีแนวโน้มเพิ่มขึ้น (ข้อมูลวันที่ ๑๕ พ.ย.๒๕๖๐ ที่มากรมทรัพยากรน้ำ)

สถานีคลองอู่ตะเภาตอนบน อ.สะเดา จ.สงขลา สถานีคลองอู่ตะเภาตอนล่าง อ.หาดใหญ่ จ.สงขลา สถานีคลองรัตภูมิ อ.รัตภูมิ จ.สงขลา สถานีคลองตะโหมด อ.ตะโหมด จ.พัทลุง สถานีคลองนาท่อม อ.เมือง จ.พัทลุง สถานีคลองท่าแนะ อ.ศรีบรรพต จ.พัทลุงวัดปริมาณน้ำได้ ๑๖.๐๐ ๑.๗๓ ๑๔.๕๙ ๒๓.๓๕ ๒๑.๓๔ และ ๓๕.๒๘ ลบม/วินาที

สถานีตรวจวัดระดับน้ำ (CCTV) ณ วันที่ ๑๓ พฤศจิกายน ๒๕๖๐ การตรวจวัดระดับน้ำจากกล้อง (CCTV) ระดับน้ำส่วนใหญ่อยู่ในเกณฑ์ปกติ

จังหวัด	สถานที่ตั้งกล้อง	แม่น้ำ/ลำน้ำ	วิกฤติ	วิกฤติ	ระดับน้ำ (ม.รทก.)			สถานการณ์	หมายเหตุ
			น้ำแล้ง	น้ำท่วม	พ.ศ.2560	พ.ศ.2560	พ.ศ.2560		
			ระดับน้อยกว่า	ระดับมากกว่า	12 พ.ย.	13 พ.ย.	15 พ.ย.		
จ.สุโขทัย	สะพานพระเมรุมา อ.เมือง	ยม	42.48	48.59	46.40	46.40	46.20	น้ำปกติ	↓
จ.พิจิตร	สะพานโพทะเล อ.โพทะเล	ยม	22.58	30.63	30.10	30.10	29.95	น้ำปกติ	↓
จ.น่าน	สะพานนครน่านพัฒนา อ.เมือง	น่าน	192.17	197.73	192.60	192.60	192.60	น้ำปกติ	↔
จ.อุดรธานี	สถานีห้วยหลวง อ.เมือง	โขง	-	-	167.20	167.20	167.20	น้ำปกติ	↔
จ.เลย	สถานีแม่น้ำเลย อ.เมือง	โขง	-	-	231.00	231.00	230.95	น้ำปกติ	↓
จ.เชียงราย	สถานีห้วยฝาย อ.แม่สาย	แม่สาย/โขง	395.79	396.50	N/A	N/A	N/A	น้ำปกติ	↔
จ.หนองคาย	สูง.ส่วนอุทกหนองคาย อ.เมือง	โขง	157.85	166.70	N/A	N/A	N/A	น้ำปกติ	↔
จ.หนองคาย	วัดทุ่งธาตุ อ.โพนพิสัย	ห้วยหลวง/โขงอีสาน	150.50	159.43	N/A	N/A	N/A	น้ำปกติ	↔
จ.นครพนม	บ้านตาลปากน้ำ อ.ท่าอุเทน	น้ำสงคราม/โขงอีสาน	133.42	141.02	N/A	N/A	N/A	น้ำปกติ	↔
จ.นครพนม	เทศบาล ต.นาแก อ.นาแก	ห้วยน้ำแก้ว/โขงอีสาน	139.05	142.42	143.13	143.23	152.15	น้ำปกติ	↑
จ.นครราชสีมา	ร.ร.เทศบาล 4 อ.เมือง	ลำตะคอง/มูล	174.60	178.00	176.40	176.40	176.40	น้ำปกติ	↔
จ.บุรีรัมย์	สตึก อ.สตึก	มูล	123.13	128.76	129.95	129.80	129.50	น้ำปกติ	↓
จ.สิงห์บุรี	เชิงสะพานสิงห์บุรี อ.เมือง	เจ้าพระยา	3.45	11.50	10.30	10.25	10.00	น้ำปกติ	↓
จ.อ่างทอง	บ้านยางมณี อ.โพธิ์ทอง	เจ้าพระยา	-	9.11	7.16	7.01	7.01	น้ำปกติ	↔
จ. พระนครศรีอยุธยา	บ้านป้อม อ.พระนครศรีอยุธยา	เจ้าพระยา	-	-	3.40	3.20	3.20	น้ำปกติ	↔
จ. พระนครศรีอยุธยา	อ.เสนา	น้อย/เจ้าพระยา	2.00	5.00	4.20	4.15	4.05	น้ำปกติ	↓
จ. พระนครศรีอยุธยา	สะพานเปี๊ยะ อ.พระนครศรีอยุธยา	เจ้าพระยา	-	-	1.60	1.60	1.50	น้ำปกติ	↓
จ.นครปฐม	สะพานบุรุษรัตนประชาวุฒิน อ.สามพราน	ท่าจีน	-5.59	-0.30	0.68	0.68	0.28	น้ำปกติ	↓
จ.สุพรรณบุรี	สะพานวัดพระรูป อ.เมือง	ท่าจีน	-1.26	2.75	3.80	3.90	3.50	น้ำปกติ	↓
จ.สุพรรณบุรี	สะพานข้ามแม่น้ำท่าจีน อ.สามชุก	ท่าจีน	1.55	5.18	4.66	4.56	4.46	น้ำปกติ	↓
จ.ชัยนาท	สะพานสามง่ามท่าโสม อ.หันคา	ท่าจีน	10.69	12.83	12.12	12.22	12.22	น้ำปกติ	↔
จ.จันทบุรี	ตรงข้ามวัดจันทวนาราม อ.เมือง	จันทบุรี	0.20	3.73	N/A	N/A	N/A	น้ำปกติ	↔
จ.ประจวบคีรีขันธ์	ร.ร.อนุบาลบางสะพาน อ.บางสะพาน	คลองบางสะพาน/ชายฝั่งทะเลตะวันตก	-	3.30	1.00	1.00	1.00	น้ำปกติ	↔
จ.สุราษฎร์ธานี	สภ.จ.สุราษฎร์ธานี อ.เมือง	ตาปี	-	2.28	N/A	N/A	N/A	น้ำปกติ	↔
จ.สงขลา	สถานีคลองอู่ตะเภาตอนล่าง อ.หาดใหญ่	ทะเลสาบสงขลา	-	-	1.05	1.00	2.20	น้ำปกติ	↑
จ.พัทลุง	สถานีคลองตะโหมด อ.ตะโหมด	ทะเลสาบสงขลา	-	-	23.10	22.80	23.30	น้ำปกติ	↑
จ.พัทลุง	สถานีลำปำ อ.เมือง	ทะเลสาบสงขลา	-	-	-1.00	-1.00	-1.50	น้ำปกติ	↓

**ม.รทก. คือ เมตรเทียบกับระดับน้ำทะเลปานกลาง

** ระดับน้ำทะเลปานกลาง (Mean Sea Level) หรือ ร.ทก. เป็นค่าการวัด ระดับน้ำทะเลขึ้นสูงสุด (High Tide : HT) และลงต่ำสุด (Low Tide : LT) ของแต่ละวัน ในช่วงระยะเวลาที่กำหนด แล้วนำค่าเฉลี่ยเป็นระดับน้ำทะเลปานกลาง สำหรับระยะเวลาที่ทำการรังวัดโดยทั่วไปจะต้องวัดเป็นเวลา ๑๘.๖ ปี ตามวัฏจักรของน้ำ ระดับน้ำทะเลปานกลางของแต่ละบริเวณทั่วโลกอาจมีความสูงไม่เท่ากัน

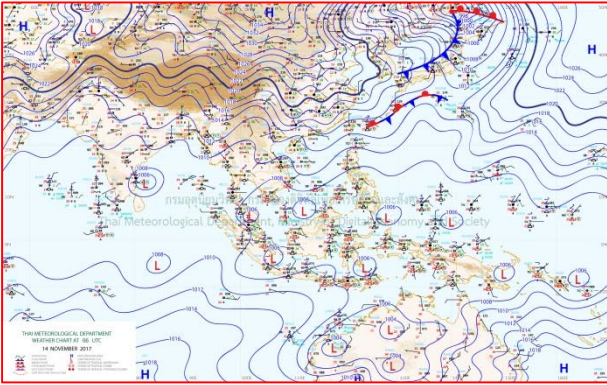
ในประเทศไทยใช้เวลาในการวัด ๕ ปี โดยเลือกที่ตำบลเกาะหลัก จังหวัดประจวบคีรีขันธ์ เป็นที่วัด แล้วนำมาหาค่าเฉลี่ย เพื่อใช้เป็นค่าระดับน้ำทะเลปานกลาง ให้มีค่า ๐.๐๐๐ เมตร ทำการถ่ายโยงมายังหมุด BM-A (ซึ่งถือว่าเป็นหมุดหลักฐานหมุดแรกของประเทศไทย) ซึ่งมีค่าระดับน้ำทะเลปานกลาง ๑.๔๔๗๗ เมตร

*N/A คือ อ่านค่าระดับจากไม้วัดระดับ (Staff) ไม่ได้ / ไม้วัดระดับ (Staff) ขำรุด

ปริมาณน้ำฝนสูงสุด (มม.)

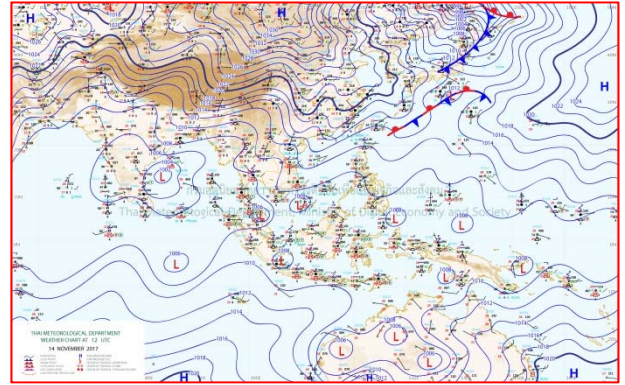
จังหวัด	๑๐ พ.ย.๖๐	๑๑ พ.ย.๖๐	๑๒ พ.ย.๖๐	๑๓ พ.ย.๖๐	๑๔ พ.ย.๖๐
จ.นครนายก			๕.๕	-	-
จ.ปราจีนบุรี			-	๒๙.๔	-
จ.สระแก้ว			๑๐.๗	๗.๗	-
จ.ฉะเชิงเทรา			๓.๗	-	-
จ.ชลบุรี			๔.๖	๒.๓	๗.๓
จ.ระยอง			๘.๓	๙.๗	๒๙.๙
จ.จันทบุรี			๕๑.๑	๖.๔	๑.๐
จ.ตราด			๖๔.๕	๓๕.๕	๐.๔
จ.เพชรบุรี			๒๙.๙	๑.๗	-
จ.ประจวบคีรีขันธ์			๙.๕	๐.๒	-
จ.ชุมพร			๕.๘	๐.๖	๑๗.๘
จ.สุราษฎร์ธานี			๑๕.๐	๕.๗	๗๐.๐
จ.นครศรีธรรมราช			๕.๓	๔๓.๐	๘๒.๐
จ.พัทลุง			๐.๒	๗๙.๖	๓๓.๔
จ.สงขลา			๒๓.๐	๖๐.๔	๒๐๐.๐
จ.ปัตตานี			-	๓๔.๕	๓๙.๒
จ.ยะลา			-	๐.๕	๒๐.๑
จ.นราธิวาส			๑๙.๔	๒๒.๓	๑๐๗.๖
จ.ระนอง			-	-	๑๒.๐
จ.พังงา			๑๖.๔	-	๒๙.๓
จ.กระบี่			๑๔.๖	-	๗.๓
จ.ภูเก็ต			๕๕.๒	๐.๔	๑๖.๔
จ.ตรัง			๑.๙	๒๑.๘	๓๐.๒
จ.สตูล			๔.๕	๗.๙	๒๙.๑

แผนที่อากาศ



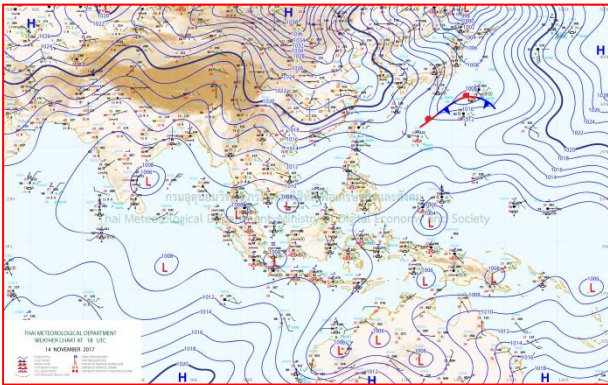
๑๔ พ.ย.๖๐ เวลา ๑๓:๐๐ น.

๑



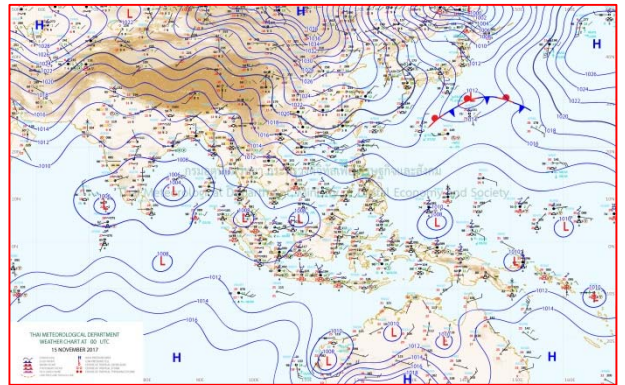
๑๔ พ.ย.๖๐ เวลา ๑๙:๐๐ น.

๒



๑๕ พ.ย.๖๐ เวลา ๑:๐๐ น.

๓



๑๕ พ.ย.๖๐ เวลา ๗:๐๐ น.

๔

รายงานปริมาณน้ำฝนจากกรมอุตุนิยมวิทยา

วันที่ 15 พฤศจิกายน 2560

รายงานฝน เวลา 07.00 น.ของวันที่ 14 พฤศจิกายน 2560

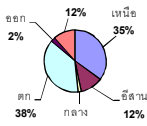
สถานีอุตุนิยมวิทยา					ปริมาณน้ำฝน24 ชม.(mm)	ปริมาณน้ำฝนสะสม(mm.)								
ภาคเหนือ					สูงสุด ของประเทศ	69.1	4,577.1	ภาคใต้ฝั่งตะวันออก						
สถานีอุตุนิยมวิทยา	ปริมาณน้ำฝน24 ชม.(mm)	ปริมาณน้ำฝนสะสม(mm.)	ปริมาณฝน พ.ย. (mm.)	สถานะฝนสะสม ปัจจุบันเทียบกับค่าเฉลี่ย 30 ปี	สูงสุด ของภาคเหนือ	10.2	2,257.6	สถานีอุตุนิยมวิทยา	ปริมาณน้ำฝน24 ชม.(mm)	ปริมาณน้ำฝนสะสม(mm.)	ปริมาณฝน พ.ย. (mm.)	สถานะฝนสะสม ปัจจุบันเทียบกับค่าเฉลี่ย 30 ปี		
แม่ฮ่องสอน	ไม่มีฝน	1,214.3	44.9	ต่ำกว่า	สูงสุด ของภาคตะวันออกเฉียงเหนือ	-	2,660.3	เพชรบุรี	ไม่มีฝน	1,209.1	93.8	สูงกว่า		
ดอยอ่างขาง	ไม่มีฝน	2,257.6	***	***	สูงสุด ของภาคใต้ฝั่งตะวันออก	69.1	3,486.6	หนองพลับ สกษ.	ไม่มีฝน	958.6	125.0	สูงกว่า		
เชียงใหม่	ไม่มีฝน	2,109.8	59.2	สูงกว่า	สูงสุด ของภาคใต้ฝั่งตะวันตก	30.2	4,577.1	หัวหิน	ไม่มีฝน	1,062.4	101.2	สูงกว่า		
เชียงใหม่ สกษ.	ไม่มีฝน	2,031.0	56.8	สูงกว่า	ภาคตะวันออกเฉียงเหนือ				ประจวบคีรีขันธ์	ไม่มีฝน	1,378.8	154.5	ต่ำกว่า	
ทุ่งช้าง	ไม่มีฝน	1,819.2	20.5	สูงกว่า	สถานีอุตุนิยมวิทยา	ปริมาณน้ำฝน24 ชม.(mm)	ปริมาณน้ำฝนสะสม(mm.)	ปริมาณฝน พ.ย. (mm.)	สถานะฝนสะสม ปัจจุบันเทียบกับค่าเฉลี่ย 30 ปี	ชุมพร	1.4	1,989.0	287.9	สูงกว่า
พะเยา	ไม่มีฝน	1,242.2	37.3	สูงกว่า	สถานีอุตุนิยมวิทยา	ปริมาณน้ำฝน24 ชม.(mm)	ปริมาณน้ำฝนสะสม(mm.)	ปริมาณฝน พ.ย. (mm.)	สถานะฝนสะสม ปัจจุบันเทียบกับค่าเฉลี่ย 30 ปี	สวี สกษ.	0.8	1,837.0	352.1	สูงกว่า
ห้วยฝาง	ไม่มีฝน	1,387.3	27.6	สูงกว่า	เลย สกษ.	-	1,530.8	18.8	สูงกว่า	เกาะสมุย	25.5	2,282.7	506.6	สูงกว่า
เด่น	ไม่มีฝน	1,628.5	34.9	สูงกว่า	หนองคาย	-	1,886.6	15.2	สูงกว่า	สุราษฎร์ธานี	7.2	1,284.8	329.9	ต่ำกว่า
แม่สะเรียง	ไม่มีฝน	1,240.5	22.1	สูงกว่า	เลย	ไม่มีฝน	1,521.0	20.0	สูงกว่า	นครศรีธรรมราช	56.3	3,303.8	631.2	สูงกว่า
แม่ใจ สกษ.	-	-	50.7	ต่ำกว่า	อุดรธานี	ไม่มีฝน	1,901.0	10.3	สูงกว่า	นครศรีธรรมราช สกษ.	43.6	3,486.6	623.5	สูงกว่า
เชียงใหม่	ไม่มีฝน	1,389.2	53.9	สูงกว่า	สกลนคร สกษ.	ไม่มีฝน	2,292.2	5.4	สูงกว่า	สุราษฎร์ธานี สกษ.	3.4	2,027.4	526.1	สูงกว่า
ลำปาง	ไม่มีฝน	1,504.7	29.5	สูงกว่า	สกลนคร	ไม่มีฝน	2,413.3	11.9	สูงกว่า	พระแสง สอท.	17.2	1,659.1	180.1	สูงกว่า
ลำพูน	ไม่มีฝน	1,475.5	44.1	สูงกว่า	นครพนม	ไม่มีฝน	2,660.3	9.7	สูงกว่า	ลาวง	17.8	2,177.8	203.9	สูงกว่า
แพร่	ไม่มีฝน	1,387.7	25.6	สูงกว่า	นครพนม สกษ.	ไม่มีฝน	2,257.2	17.4	สูงกว่า	พัทลุง สกษ.	33.4	2,593.3	465.8	สูงกว่า
น่าน	1.5	1,207.2	18.1	ต่ำกว่า	หนองบัวลำภู	ไม่มีฝน	1,588.7	***	***	สงขลา	20.9	2,282.8	545.9	สูงกว่า
น่าน สกษ.	ไม่มีฝน	1,078.4	23.5	ต่ำกว่า	ขอนแก่น	ไม่มีฝน	1,419.4	15.9	สูงกว่า	หาดใหญ่	53.8	1,989.2	317.1	สูงกว่า
ลำปาง สกษ.	-	1,593.7	45.1	สูงกว่า	มหาสารคาม	ไม่มีฝน	1,886.0	18.1	สูงกว่า	ดอนขันธ์ สกษ.	14.4	2,183.0	428.7	สูงกว่า
อุดรดิตถ์	1.8	1,523.8	26.7	สูงกว่า	มุกดาหาร	ฝนเล็กน้อย	2,051.4	13.3	สูงกว่า	สะเดา	69.1	1,487.6	242.1	สูงกว่า
สุโขทัย	ไม่มีฝน	1,650.0	6.0	สูงกว่า	ท่าพระ สกษ.	ไม่มีฝน	1,691.4	12.1	สูงกว่า	ปัตตานี	5.2	2,171.7	406.6	สูงกว่า
ศรีสะเกษ สกษ.	-	1,490.8	25.4	สูงกว่า	กาฬสินธุ์	ไม่มีฝน	1,728.8	21.1	สูงกว่า	ยะลา สกษ.	20.6	2,910.9	***	***
น่าน สกษ.	ไม่มีฝน	1,289.1	13.9	สูงกว่า	ชัยภูมิ	ไม่มีฝน	1,233.3	19.0	สูงกว่า	นราธิวาส	5.1	3,346.6	554.9	สูงกว่า
แม่สอด	ไม่มีฝน	1,091.2	23.7	ต่ำกว่า	ร้อยเอ็ด สกษ.	ไม่มีฝน	1,662.3	16.4	สูงกว่า	ภาคใต้ฝั่งตะวันตก				
ตาก	10.2	1,405.5	54.6	สูงกว่า	ร้อยเอ็ด	ไม่มีฝน	1,754.3	15.2	สูงกว่า	สถานีอุตุนิยมวิทยา	ปริมาณน้ำฝน24 ชม.(mm)	ปริมาณน้ำฝนสะสม(mm.)	ปริมาณฝน พ.ย. (mm.)	สถานะฝนสะสม ปัจจุบันเทียบกับค่าเฉลี่ย 30 ปี
เขื่อนภูมิพล	ไม่มีฝน	1,403.3	48.0	สูงกว่า	อุบลราชธานี (ศูนย์)	ไม่มีฝน	1,785.0	22.6	สูงกว่า	ระนอง	12.0	4,577.10	164.80	สูงกว่า
พิษณุโลก	ไม่มีฝน	1,588.2	33.4	สูงกว่า	อุบลราชธานี สกษ.	ไม่มีฝน	1,720.3	26.0	สูงกว่า	ตะกั่วป่า	29.3	4,358.80	250.20	สูงกว่า
เพชรบูรณ์	ไม่มีฝน	1,355.4	11.6	สูงกว่า	ศรีสะเกษ	ไม่มีฝน	1,658.9	37.1	สูงกว่า	กระบี่	7.3	2,385.60	179.70	สูงกว่า
กำแพงเพชร	ไม่มีฝน	1,827.0	42.0	สูงกว่า	ท่าตูม	ไม่มีฝน	1,245.8	21.0	ต่ำกว่า	ภูเก็ต	16.4	2,524.10	177.40	สูงกว่า
อุ้มผาง	ไม่มีฝน	1,358.3	25.2	ต่ำกว่า	นครราชสีมา	-	1,788.5	23.9	สูงกว่า	ภูเก็ต (ศูนย์)	5.6	2,800.00	207.80	สูงกว่า
พิจิตร สกษ.	ไม่มีฝน	1,496.6	23.1	สูงกว่า	สุรินทร์	ไม่มีฝน	1,491.5	28.7	สูงกว่า	เกาะลันตา	-	2,583.10	147.10	สูงกว่า
ดอนเมฆเซอร์ สกษ.	1.2	1,288.2	54.0	สูงกว่า	สุรินทร์ สกษ.	-	1,391.4	22.1	สูงกว่า	ตรัง	30.2	2,721.20	203.90	สูงกว่า
วิเชียรบุรี	ไม่มีฝน	1,383.5	20.3	สูงกว่า	ไซคชัย	ไม่มีฝน	1,060.5	29.4	สูงกว่า	สตูล	29.1	2,654.20	223.90	สูงกว่า
ภาคกลาง					ปากช่อง สกษ.	ไม่มีฝน	1,381.1	31.3	สูงกว่า	สรุปปริมาณฝนมาก สถานีอุตุนิยมวิทยา				
สถานีอุตุนิยมวิทยา	ปริมาณน้ำฝน24 ชม.(mm)	ปริมาณน้ำฝนสะสม(mm.)	ปริมาณฝน พ.ย. (mm.)	สถานะฝนสะสม ปัจจุบันเทียบกับค่าเฉลี่ย 30 ปี	นางรอง	ไม่มีฝน	1,223.6	37.2	สูงกว่า	1	สะเดา	69.1	1,487.6	
นครสวรรค์	ไม่มีฝน	1,670.2	27.4	สูงกว่า	บุรีรัมย์	ไม่มีฝน	1,869.4	19.9	สูงกว่า	2	นครศรีธรรมราช	56.3	3,303.8	
ตากฟ้า สกษ.	ไม่มีฝน	1,517.5	32.6	สูงกว่า	ภาคตะวันออก				3	หาดใหญ่	53.8	1,989.2		
ชัยนาท สกษ.	ไม่มีฝน	1,123.8	37.9	สูงกว่า	สถานีอุตุนิยมวิทยา	ปริมาณน้ำฝน24 ชม.(mm)	ปริมาณน้ำฝนสะสม(mm.)	ปริมาณฝน พ.ย. (mm.)	สถานะฝนสะสม ปัจจุบันเทียบกับค่าเฉลี่ย 30 ปี	4	นครศรีธรรมราช สกษ.	43.6	3,486.6	
อุทัยธานี	ไม่มีฝน	1,066.8	37.1	ต่ำกว่า	นครนายก	ไม่มีฝน	2,643.3	***	***	5	พัทลุง สกษ.	33.4	2,593.3	
พระนครศรีอยุธยา	ไม่มีฝน	1,290.3	***	***	ปราจีนบุรี	ไม่มีฝน	1,877.4	31.7	สูงกว่า	ปริมาณฝนสูงสุด	สะเดา	69.1	1,487.6	
บัวชุม	ไม่มีฝน	1,263.7	22.1	สูงกว่า	กบินทร์บุรี	ไม่มีฝน	2,015.1	29.1	สูงกว่า	ฝนสะสมสูงสุด	ระนอง	12.0	4,577.1	
ปทุมธานี สกษ.	ไม่มีฝน	1,544.4	33.1	สูงกว่า	สระแก้ว	ไม่มีฝน	1,459.9	26.5	สูงกว่า	ศูนย์ป้องกันวิกฤติน้ำ กรมทรัพยากรน้ำ ศูนย์เมขลา				
สมุทรปราการ สกษ.	19.8	1,606.5	***	***	ฉะเชิงเทรา	ไม่มีฝน	1,809.4	22.9	สูงกว่า					
ทองผาภูมิ	1.0	1,648.2	25.6	ต่ำกว่า	ชลบุรี	ไม่มีฝน	1,432.8	48.8	สูงกว่า					
สุพรรณบุรี	-	1,331.1	44.1	สูงกว่า	เกาะสีชัง	-	1,175.1	60.6	สูงกว่า					
ลพบุรี	ไม่มีฝน	1,240.1	33.1	สูงกว่า	ทัพป่า	ไม่มีฝน	1,228.4	72.1	ต่ำกว่า					
อุทธร สกษ.	ฝนเล็กน้อย	1,031.1	42.2	สูงกว่า	ลจัญประเทศ	ไม่มีฝน	1,481.1	35.5	สูงกว่า					
สนามบินสุวรรณภูมิ	0.1	941.6	27.6	ต่ำกว่า	แหลมฉบัง	2.3	1,233.2	33.6	สูงกว่า					
สมุทรสงคราม	0.5	1,078.4	***	***	สัตหีบ	7.3	1,600.0	76.1	สูงกว่า					
กาญจนบุรี	2.5	1,139.8	58.6	สูงกว่า	ระยอง	ไม่มีฝน	1,581.1	50.8	สูงกว่า					
นครปฐม	0.2	1,127.4	64.5	สูงกว่า	หัวไผ่ สกษ.	8.6	1,490.8	97.9	ต่ำกว่า					
กรุงเทพฯ บางนา สกษ.	0.1	1,927.9	63.5	สูงกว่า	จันทบุรี	-	3,362.8	54.5	สูงกว่า					
กรุงเทพฯ ท่าเรือคลองเตย	-	1,667.6	44.0	สูงกว่า	พลับ สกษ.	-	3,640.3	66.9	ต่ำกว่า					
กรุงเทพฯ เขมหนานนคร	ไม่มีฝน	2,580.9	49.5	สูงกว่า	ตราด	-	4,103.1	73.6	สูงกว่า					
สนามบินดอนเมือง	ไม่มีฝน	1,860.0	37.0	สูงกว่า										
ปาร์ก	ฝนเล็กน้อย	995.0	44.1	สูงกว่า										
ราชบุรี	-	1,076.8	22.9	ต่ำกว่า										

สัญลักษณ์ ***ไม่มีข้อมูล - ยังไม่ได้รับรายงาน/ไม่มีข้อมูล/ไม่มีฝน

หมายเหตุ ได้รับรายงานเพิ่มเติมโดยการบันทึกของเจ้าหน้าที่เป็นรายวัน ณ เวลา 07:00 น.

ปริมาณฝนสูงสุดเท่ากับ 200.0 มม. ที่ อ.สวายจ้อย จ.สงขลา

ปริมาณน้ำรวมทั้งประเทศ 70,921 ล้าน ลบ.ม. (100%)

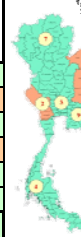
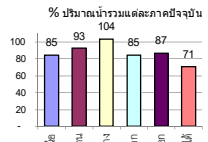


รายงานสรุปสภาพน้ำในอ่างเก็บน้ำขนาดใหญ่และขนาดกลาง

รายงานสถานการณ์ ณ. วันที่ 15 พฤศจิกายน 2560

ปริมาณน้ำในอ่างที่ใช้การได้ในสัปดาห์นี้ + มากกว่า / - น้อยกว่า สัปดาห์ก่อน 189.93 ล้าน ลบ.ม.

สรุปสถานการณ์ปริมาณน้ำในอ่างเก็บน้ำใช้ในทุกกิจกรรมทั่วประเทศ น้อยกว่าปริมาณน้ำที่ไหลเข้าอ่าง เมื่อเทียบกับสัปดาห์ก่อนหน้า สถานการณ์อยู่ระหว่างเกินกว่า



คงที่	4	อ่าง
ลดลง	17	อ่าง
เพิ่มขึ้น	17	อ่าง

ภาค	สถานการณ์ปริมาณน้ำในอ่าง				ปริมาณน้ำเปลี่ยนแปลง (ล้าน ม.³)	สถานะ
	ลดลง (แห่ง)	คงที่ (แห่ง)	เพิ่มขึ้น (แห่ง)	รวม (แห่ง)		
ภาคเหนือ	1	1	5	7	242.00	ปริมาณน้ำในอ่างเก็บน้ำเพิ่มขึ้น
ภาคตะวันออกเฉียงเหนือ	7	2	3	12	-125.00	ปริมาณน้ำในอ่างเก็บน้ำลดลง
ภาคกลาง	1	-	2	3	2.00	ปริมาณน้ำในอ่างเก็บน้ำเพิ่มขึ้น
ภาคตะวันออก	1	-	1	2	-16.00	ปริมาณน้ำในอ่างเก็บน้ำลดลง
ภาคตะวันตก	5	1	4	10	3.94	ปริมาณน้ำในอ่างเก็บน้ำเพิ่มขึ้น
ภาคใต้	2	-	2	4	83.00	ปริมาณน้ำในอ่างเก็บน้ำเพิ่มขึ้น
รวมทั้งประเทศ	17	4	17	38	189.93	ปริมาณน้ำในอ่างเก็บน้ำเพิ่มขึ้น

เปรียบเทียบปริมาณน้ำรวมทั้งประเทศ ปัจจุบัน ปี 60 และ ปี 59

วันที่ 15 พฤศจิกายน 2560 เก็บเก็บ 60,005 ล้าน ลบ.ม. หรือ เท่ากับ 84%
วันที่ 15 พฤศจิกายน 2559 เก็บเก็บ 50,614 ล้าน ลบ.ม. หรือ เท่ากับ 71%

ภาค อ่างเก็บน้ำ เชื่อม	ความจุ ที่ รบก. (ล้าน ม.³)	ปริมาณน้ำ ที่ใช้งานได้ (ล้าน ม.³)	ปริมาณน้ำ ไม่ได้อ (ล้าน ม.³)	ใช้การ ได้จริง (ล้าน ม.³)	ปริมาณน้ำรวม วันที่ 15 พฤศจิกายน 2559		ปัจจุบัน วันที่ 15 พฤศจิกายน 2560				สัปดาห์ก่อน วันที่ 9 พฤศจิกายน 2560				ปริมาณน้ำ + เพิ่มขึ้น - ลดลง (ล้าน ม.³)	สถานการณ์ ปริมาณน้ำ ในอ่าง	
					%	%	ปริมาณน้ำ (ล้าน ม.³)	%	ปริมาณน้ำ (ล้าน ม.³)	%	ปริมาณน้ำ (ล้าน ม.³)	%	ปริมาณน้ำ (ล้าน ม.³)	%			
																	ปริมาณน้ำรวม
ภาคเหนือ (8)																	
1	ภูมิพล (2)	ตาก	13,462	3,800	9,662	7,050	52%	10,844	81%	7,044	52%	10,740	80%	6,940	52%	104.00	เพิ่มขึ้น
2	สิริกิติ์ (2)	อุตรดิตถ์	9,510	2,850	6,660	7,723	81%	8,484	89%	5,634	59%	8,442	89%	5,592	59%	42.00	เพิ่มขึ้น
3	แม่งัด	เชียงใหม่	265	12	253	171	65%	258	97%	246	93%	256	97%	244	92%	2.00	เพิ่มขึ้น
4	แม่งาว	เชียงใหม่	263	14	249	107	41%	118	45%	104	40%	116	44%	102	39%	2.00	เพิ่มขึ้น
5	กัวลม	ลำปาง	106	3	103	97	92%	82	77%	79	75%	87	82%	84	79%	-5.00	ลดลง
6	สาคอนมา	ลำปาง	170	6	164	190	112%	175	103%	169	99%	172	101%	166	98%	3.00	เพิ่มขึ้น
7	แควน้อย	พิษณุโลก	939	43	896	965	103%	941	100%	898	96%	941	100%	898	96%	-	คงที่
8	แม่มอก	ลำปาง	110	16	94	111	101%	110	100%	94	85%	110	100%	94	85%	-	คงที่
รวมภาคเหนือ 34.85%																	
ภาคตะวันออกเฉียงเหนือ (12)																	
9	ห้วยหลวง	อุดรธานี	136	7	129	110	81%	127	93%	120	88%	128	94%	121	89%	-1.00	ลดลง
10	น้ำจูน	สกลนคร	520	45	475	283	54%	509	98%	464	89%	511	98%	466	90%	-2.00	ลดลง
11	น้ำพอง (2)	สกลนคร	165	8	157	66	40%	158	96%	150	91%	160	97%	152	92%	-2.00	ลดลง
12	จุฬารัตน์ (2)	ชัยภูมิ	164	37	127	157	96%	159	97%	122	74%	163	99%	126	77%	-4.00	ลดลง
13	อุบลรัตน์ (2)	ขอนแก่น	2,431	581	1,850	2,403	99%	2,618	108%	2,037	84%	2,726	112%	2,145	88%	-108.00	ลดลง
14	ลำปาว	กาฬสินธุ์	1,980	100	1,880	1,135	57%	1,818	92%	1,718	87%	1,832	93%	1,732	87%	-14.00	ลดลง
15	ลำตะคอง	นครราชสีมา	314	22	292	119	38%	193	61%	171	54%	193	61%	171	54%	-	คงที่
16	ลำพระเพลิง	นครราชสีมา	155	1	154	73	47%	137	88%	136	88%	136	88%	135	87%	1.00	เพิ่มขึ้น
17	มูลขม	นครราชสีมา	141	7	134	72	51%	110	78%	103	73%	109	77%	102	72%	1.00	เพิ่มขึ้น
18	ลำแชะ	นครราชสีมา	275	7	268	131	48%	202	73%	195	71%	203	74%	196	71%	-1.00	ลดลง
19	ลำนางรอง	บุรีรัมย์	121	3	118	64	53%	80	66%	77	64%	80	66%	77	64%	-	คงที่
20	สิรินธร (2)	อุบลราชธานี	1,966	831	1,135	1,660	84%	1,647	84%	816	42%	1,642	84%	811	41%	5.00	เพิ่มขึ้น
รวมภาคตะวันออกเฉียงเหนือ 11.80%																	
ภาคกลาง (3)																	
80																	
21	ป่าสักชลสิทธิ์	ลพบุรี	960	3	957	985	103%	960	100%	957	100%	957	100%	954	99%	3.00	เพิ่มขึ้น
22	หันเสลา	อุทัยธานี	160	17	143	165	103%	166	104%	149	93%	165	103%	148	93%	1.00	เพิ่มขึ้น
23	กระเสียว	สุพรรณบุรี	240	40	200	242	101%	286	119%	246	103%	288	120%	248	103%	-2.00	ลดลง
รวมภาคกลาง 1.92%																	
ภาคตะวันตก (2)																	
166																	
24	ศรีนครินทร์ (2)	กาญจนบุรี	17,745	10,265	7,480	13,624	77%	15,562	88%	5,297	30%	15,554	88%	5,289	30%	8.00	เพิ่มขึ้น
25	วชิราลงกรณ (2)	กาญจนบุรี	8,860	3,012	5,848	5,823	66%	7,020	79%	4,008	45%	7,044	80%	4,032	46%	-24.00	ลดลง
รวมภาคตะวันตก 37.51%																	
ภาคตะวันออก (6+4)																	
26	ขุนด่าน	นครนายก	224	5.00	219	221	99%	220	98%	215	96%	221	99%	216	96%	-1.00	ลดลง
27	คลองสียัด	ฉะเชิงเทรา	420	30.00	390	267	64%	308	73%	278	66%	305	73%	275	65%	3.00	เพิ่มขึ้น
28	บางพระ (3)	ชลบุรี	117	12.00	105	87	74%	108	92%	96	82%	109	93%	97	83%	-1.00	ลดลง
29	หนองปลาไหล (3)	ระยอง	164	13.75	150	102	62%	161	98%	147	90%	158	96%	144	88%	3.00	เพิ่มขึ้น
30	ประแสร์ (3)	ระยอง	295	20.00	275	233	79%	287	97%	267	91%	288	98%	268	91%	-1.00	ลดลง
31	มาบประชัน (3)	ระยอง	17	0.72	16	9	53%	12	71%	11	66%	12	70%	10.92	66%	0.11	เพิ่มขึ้น
32	หนองค้อ (3)	ระยอง	21	1.00	20	12	57%	20	94%	19	90%	21	96%	19.60	92%	-0.45	ลดลง
33	ดงกราม (3)	ระยอง	79	3.00	76	67	84%	75	94%	72	90%	75	94%	71.76	90%	-	คงที่
34	คลองใหญ่ (3)	ระยอง	45	3.00	42	36	80%	39	87%	36	80%	40	88%	37.10	82%	-0.73	ลดลง
35	หนองหินจินดา	ปราจีนบุรี	295	19.00	276	234	79%	229	78%	210	71%	227	77%	208.00	71%	2.00	เพิ่มขึ้น
รวมภาคตะวันออก 2.37%																	
ภาคใต้ (4)																	
40																	
36	แก่งกระจาน	เพชรบุรี	710	65	645	368	52%	396	56%	331	47%	402	57%	337	47%	-6.00	ลดลง
37	ปราณบุรี	ประจวบคีรีขันธ์	391	18	373	148	38%	256	65%	238	61%	257	66%	239	61%	-1.00	ลดลง
38	รัชชประภา (2)	สุราษฎร์ธานี	5,639	1,352	4,287	4,901	87%	4,383	78%	3,031	54%	4,335	77%	2,983	53%	48.00	เพิ่มขึ้น
39	บางหลวง (2)	ยะลา	1,454	276	1,178	402	28%	748	51%	472	32%	706	49%	430	30%	42.00	เพิ่มขึ้น
รวมภาคใต้ 11.55%																	
รวมทั้งประเทศ 100% (38)																	
71,031 23,548 47,482 50,614 71% 60,005 84% 36,458 51% 59,800 84% 36,268 51% 189.93 เพิ่มขึ้น																	

หมายเหตุ :

- อ่างเก็บน้ำขนาดใหญ่ หมายถึง อ่างเก็บน้ำที่มีความจุตั้งแต่ 100 ล้าน ลบ.ม. ขึ้นไป
- เป็นอ่างเก็บน้ำอยู่ในความรับผิดชอบของกรมไฟฟ้าฝ่ายผลิตแห่งประเทศไทย(10) นอกเหนืออยู่ในความรับผิดชอบของกรมชลประทาน (28)
- เป็นอ่างเก็บน้ำขนาดกลางที่มีความสำคัญต่อการลดผลกระทบและการประปา ของลุ่มน้ำชายฝั่งทะเลตะวันออก
- ที่มา : กรมชลประทาน และการไฟฟ้าฝ่ายผลิตแห่งประเทศไทย
- จังหวัดที่มีอ่างเก็บน้ำขนาดใหญ่มีจำนวน 26 จังหวัด ไม่มี 50 จังหวัด

รบก. หมายถึง ระดับเก็บกักของอ่าง

ที่มาข้อมูล : ตารางสรุปสภาพน้ำในอ่างเก็บน้ำขนาดใหญ่ทั่วประเทศ และตารางสรุปสภาพน้ำในอ่างเก็บน้ำภาคตะวันออกเฉียงเหนือ กรมชลประทาน



ศูนย์เนชา



ศูนย์ป้องกันวิกฤติน้ำ กรมทรัพยากรน้ำ

ลำดับของเขื่อนตามความจุ

- ศรีนครินทร์
- ภูมิพล
- สิริกิติ์
- วชิราลงกรณ
- รัชชประภา
- อุบลรัตน์
- สิรินธร
- บางหลวง
- ลำปาว
- ป่าสัก

ลำดับของเขื่อนตามปริมาณน้ำใช้การได้

- ภูมิพล
- ศรีนครินทร์
- สิริกิติ์
- วชิราลงกรณ
- รัชชประภา
- ลำปาว
- อุบลรัตน์
- บางหลวง
- สิรินธร
- ป่าสัก

'เหนือ-อีสาน'อากาศเย็น กทม.มีหมอกเช้า-ฝนตก๑๐%

กรมอุตุนิยมวิทยา รายงานลักษณะอากาศทั่วไป พยากรณ์อากาศ ๒๔ ชั่วโมงข้างหน้า ภาคเหนือ และภาคตะวันออกเฉียงเหนือมีอากาศเย็นกับมีหมอกในตอนเช้า โดยมีฝนฟ้าคะนองบางแห่ง ในภาคตะวันออกเฉียงเหนือ รวมทั้งกรุงเทพมหานครและปริมณฑล สำหรับภาคใต้ตอนล่างมีฝนมากกว่าบริเวณอื่น และมีฝนตกหนักบางแห่ง พยากรณ์อากาศสำหรับประเทศไทยตั้งแต่เวลา ๐๖:๐๐ วันนี้ ถึง ๐๖:๐๐ วันพรุ่งนี้

ภาคเหนือ อากาศเย็นกับมีหมอกในตอนเช้า โดยมีฝนเล็กน้อยบางแห่ง อุณหภูมิต่ำสุด ๒๐-๒๔ องศาเซลเซียส อุณหภูมิสูงสุด ๓๒-๓๕ องศาเซลเซียส บริเวณยอดดอยมีอากาศหนาว อุณหภูมิต่ำสุด ๙-๑๖ องศาเซลเซียส ลมตะวันออกเฉียงเหนือ ความเร็ว ๑๐-๓๐ กม./ชม.

ภาคตะวันออกเฉียงเหนือ อากาศเย็นกับมีหมอกในตอนเช้าและอุณหภูมิลดลงเล็กน้อย อุณหภูมิต่ำสุด ๒๐-๒๓ องศาเซลเซียส อุณหภูมิสูงสุด ๓๓-๓๕ องศาเซลเซียส บริเวณยอดภูมีอากาศหนาว อุณหภูมิต่ำสุด ๑๑-๑๖ องศาเซลเซียส ลมตะวันออกเฉียงเหนือ ความเร็ว ๑๐-๓๐ กม./ชม.

ภาคกลาง เมฆบางส่วน กับมีหมอกในตอนเช้า โดยมีฝนฟ้าคะนอง ร้อยละ ๑๐ ของพื้นที่ อุณหภูมิต่ำสุด ๒๒-๒๕ องศาเซลเซียส อุณหภูมิสูงสุด ๓๓-๓๕ องศาเซลเซียส ลมตะวันออกเฉียงเหนือ ความเร็ว ๑๐-๓๐ กม./ชม.

ภาคตะวันออก เมฆบางส่วนกับมีหมอกในตอนเช้า โดยมีฝนฟ้าคะนอง ร้อยละ ๑๐ ของพื้นที่ ส่วนมากบริเวณจังหวัดชลบุรี ระยอง จันทบุรี และตราด อุณหภูมิต่ำสุด ๒๓-๒๖ องศาเซลเซียส อุณหภูมิสูงสุด ๓๒-๓๕ องศาเซลเซียส ลมตะวันออกเฉียงเหนือ ความเร็ว ๑๕-๓๐ กม./ชม. ทะเลมีคลื่นสูงประมาณ ๑ เมตร ห่างฝั่งคลื่นสูง ๑-๒ เมตร

ภาคใต้ (ฝั่งตะวันออก) มีเมฆเป็นส่วนมากกับมีฝนฟ้าคะนอง ร้อยละ ๖๐ ของพื้นที่ และมีฝนตกหนักบางแห่ง บริเวณจังหวัดสงขลา ปัตตานี ยะลา และนราธิวาส อุณหภูมิต่ำสุด ๒๓-๒๕ องศาเซลเซียส อุณหภูมิสูงสุด ๓๑-๓๓ องศาเซลเซียส ลมตะวันออกเฉียงเหนือ ความเร็ว ๑๕-๓๐ กม./ชม. ทะเลมีคลื่นสูงประมาณ ๑ เมตร บริเวณที่มีฝนฟ้าคะนองคลื่นสูง ๑-๒ เมตร

ภาคใต้ (ฝั่งตะวันตก) มีเมฆเป็นส่วนมากกับมีฝนฟ้าคะนอง ร้อยละ ๖๐ ของพื้นที่ และมีฝนตกหนักบางแห่ง บริเวณจังหวัด กระบี่ ตรัง และสตูล อุณหภูมิต่ำสุด ๒๒-๒๕ องศาเซลเซียส อุณหภูมิสูงสุด ๓๒-๓๓ องศาเซลเซียส ลมตะวันออกเฉียงเหนือ ความเร็ว ๑๕-๓๐ กม./ชม. ทะเลมีคลื่นสูงประมาณ ๑ เมตร ห่างฝั่งคลื่นสูง ๑-๒ เมตร

กรุงเทพมหานครและปริมณฑล มีเมฆบางส่วนกับมีหมอกในตอนเช้า โดยมีฝนฟ้าคะนอง ร้อยละ ๑๐ ของพื้นที่ อุณหภูมิต่ำสุด ๒๕-๒๖ องศาเซลเซียส อุณหภูมิสูงสุด ๓๓-๓๕ องศาเซลเซียส ลมตะวันออกเฉียงเหนือ ความเร็ว ๑๐-๓๐ กม./ชม.

เขื่อนอุบลรัตน์ลดระบายน้ำเหลือวันละ ๑๕ ล้าน ลบ.ม. หวังลดสถานการณ์น้ำท่วม

นายทรงวุฒิ กิจวรวุฒิ ผู้อำนวยการโครงการส่งน้ำและบำรุงรักษาหนองหวายเปิดเผยว่า คณะกรรมการบริหารจัดการน้ำ จ.ขอนแก่น มีการรายงานสถานการณ์น้ำท่วมและระดับการเก็บกักของน้ำในเขื่อนอุบลรัตน์เนื่องจากในระยะนี้ฝนหยุดตกทิ้งช่วง และไม่มีพายุพัดผ่านเข้ามาในพื้นที่ และจากการตรวจสอบระดับน้ำไหลเข้าลงสู่ความจุอ่างอยู่ที่วันละประมาณ ๒-๓ ล้าน ลบ.ม. ทำให้ขณะนี้ปริมาณน้ำของเขื่อนอุบลรัตน์อยู่ที่ ๒,๖๒๙.๖๘ หรือร้อยละ ๑๐๘.๑๖ ของความจุอ่าง " การระบายน้ำที่ผ่านมามีการคงระดับการระบายน้ำอยู่ที่วันละ ๒๐ ล้าน ลบ.ม. ต่อวัน ซึ่งขณะนี้สถานการณ์น้ำท่วมในพื้นที่ท้ายเขื่อนและพื้นที่กลุ่มจังหวัดภาคอีสานตอนกลางตามแม่น้ำพอง นั้นเริ่มกลับเข้าสู่สภาวะปกติ บ้านเรือนประชาชนและพื้นที่การเกษตรระดับน้ำที่เคยท่วมขังลดลงอย่างต่อเนื่องทุกวัน คณะกรรมการบริหารจัดการน้ำจึงมีมติให้เขื่อนอุบลรัตน์ลดการระบายน้ำ อยู่ที่วันละ ๑๕ ล้าน ลบ.ม."

นายทรงวุฒิ กล่าวต่ออีกว่า การลดระดับการระบายน้ำนั้นจะทำการลดลงแบบขั้นบันไดวันละ ๑.๕ ล้าน ลบ.ม. เริ่มวันพรุ่งนี้ทันที (๑๕ พ.ย.) และจะถึงเกณฑ์การลดการระบายน้ำลงในวันที่ ๑๘ พ.ย.๒๕๖๐ อย่างไรก็ตามหลังจากนี้ทางคณะกรรมการบริหารจัดการน้ำจังหวัดขอนแก่นจะพิจารณาการปรับแผนการระบายน้ำให้อยู่ที่ วันละ ๑๐-๑๕ ล้าน ลบ.ม. เพื่อให้เกิดความเหมาะสมกับสถานการณ์เป็นระยะต่อไป (ไอ เอ็น เอ็น)

ระดับน้ำกรุงเก่าลด ผอ.รร.ขอสะพานไม้ให้เด็กเดิน

ผอ.โรงเรียนวัดบางกระทิง ขอหน่วยงานที่เกี่ยวข้องลงพื้นที่สร้างสะพานไม้ชั่วคราวให้เด็กเดิน หลังจากนักเรียนเมืองกรุงเก่า ต้องพายเรือเข้าเรียนแม้ระดับน้ำจะลดแล้ว

นายสุนทร รongพล ผอ.โรงเรียนวัดบางกระทิง จ.พระนครศรีอยุธยา กล่าวว่า ในช่วงนี้สถานการณ์น้ำท่วมในพื้นที่ ได้มีระดับลดลงอย่างต่อเนื่องแล้ว แต่โรงเรียนวัดบางกระทิงนั้นระดับน้ำยังคงท่วมสูงอยู่ โดยที่ชั้นล่างของโรงเรียนระดับน้ำ มีความสูงกว่า ๑ เมตร นักเรียนไม่สามารถเรียนได้ ต้องย้ายขึ้นไปเรียนที่ชั้น๒ ของโรงเรียนทั้งหมด ซึ่งนักเรียนของโรงเรียนดังกล่าว มีทั้งหมด ๔๐ คน ตั้งแต่ระดับชั้นอนุบาล – ประถมศึกษาปีที่ ๖ เป็นโรงเรียนขนาดเล็กในสังกัดสำนักงานเขตพื้นที่ประถมศึกษา พระนครศรีอยุธยา เขต ๒

ผอ.โรงเรียนวัดบางกระทิง กล่าวว่า จากสถานการณ์น้ำท่วมโรงเรียนดังกล่าว ทางโรงเรียนจึงได้เลื่อนเปิดการเรียนมา ประมาณ ๒ อาทิตย์แล้ว เพื่อให้ระดับน้ำลดลงแต่กลับกลายเป็นว่าระดับน้ำยังคงท่วมสูงอยู่ และเกรงว่านักเรียนจะเรียนไม่ทัน จึงจำเป็นต้องเปิดเรียนขณะที่ยังมีน้ำท่วมสูงกว่า ๑ เมตร ทำให้ทางโรงเรียนต้องนำเรือพายของโรงเรียนที่ได้รับจากการบริจาค เมื่อหลายปีก่อนจำนวน ๑ ลำ ออกมาให้เด็กนักเรียนระดับชั้นประถมศึกษาปีที่ ๖ พายเรือดังกล่าวออกไปรับเพื่อน ๆ และรุ่นน้อง ที่ยืนรอเข้าโรงเรียนด้วยความยากลำบากเป็นอย่างมาก จึงขอให้หน่วยงานที่เกี่ยวข้องลงพื้นที่สร้างสะพานไม้ชั่วคราวให้เด็ก สามารถเดินทางเข้าออกโรงเรียนได้ (เดลินิวส์)

บ้านทุ่งลุงเกิดน้ำท่วมฉับพลัน หลังฝนตกหนักตั้งแต่ช่วงเย็นวานนี้

ที่บ้านทุ่งลุง ต.พะตง อ.หาดใหญ่ จ.สงขลา หลังฝนตกหนักตั้งแต่ช่วงเย็นวานนี้ ล่าสุดเริ่มเข้าสู่ภาวะปกติเนื่องจากฝน ได้หยุดตกแล้ว

เกิดน้ำท่วมฉับพลันที่ตัวเมืองบ้านทุ่งลุง ต.พะตง อ.หาดใหญ่ จ.สงขลา หลังจากที่เกิดฝนตกต่อเนื่องมาหลายวัน และตกลงมาอย่างหนักตั้งแต่ช่วงเย็นวานนี้ ทำให้น้ำป่าในคลองอู่ตะเภา น้ำป่าจากบ้านควนขี้แรด และบ้านทุ่งปรีอ ไหลเข้ามาสมทบ ทำให้ตัวเมืองบ้านทุ่งลุง อ.หาดใหญ่ เกิดภาวะน้ำท่วมฉับพลัน ตั้งแต่เมื่อช่วงดึกของคืนที่ผ่านมา เจ้าหน้าที่ต้องทำการปิดกั้นถนน ฝั่งขาเข้าบ้านทุ่งลุง อ.หาดใหญ่ จ.สงขลา ซึ่งขณะนี้ฝนได้หยุดตกทำให้น้ำเริ่มลดลงสู่คลองอู่ตะเภา แต่หากมีฝนตกหนักลงมาอีก อาจจะทำให้เกิดน้ำท่วมฉับพลันขึ้นมาได้อีก (ผู้จัดการ)

ฝนตกหนักน้ำล้นตลิ่งเข้าท่วมพื้นที่ลุ่มต่ำในยะลากลางดึก ล่าสุดปริมาณน้ำลดลงแล้ว

สถานการณ์ฝนตกหนักต่อเนื่องในพื้นที่ จ.ยะลา ส่งผลให้น้ำล้นตลิ่งเข้าท่วมพื้นที่การเกษตร หมู่บ้าน และเส้นทางสัญจร ในพื้นที่ อ.ยะหา และ อ.กาบัง จ.ยะลา ล่าสุดปริมาณน้ำลดลงแล้ว

ผู้สื่อข่าวรายงานสถานการณ์ฝนตกหนักอย่างต่อเนื่อง ในพื้นที่ จ.ยะลา ว่า เมื่อคืนที่ผ่านมา ตั้งแต่ช่วงเย็นของวานนี้ (๑๔ พ.ย.) ได้เกิดฝนตกหนักลงมาในพื้นที่ จ.ยะลา ครอบคลุมพื้นที่หลายอำเภอ ทำให้เกิดน้ำท่วมฉับพลัน น้ำป่าไหลหลาก เข้าท่วมพื้นที่ลุ่มต่ำ และพื้นที่น้ำท่วมซ้ำซาก ในเขตพื้นที่ อ.ยะหา และ อ.กาบัง จ.ยะลา

โดยที่บ้านบายอ ต.ปะแต อ.ยะหา จ.ยะลา ช่วงกลางดึกได้เกิดน้ำเอ่อล้นเข้าท่วมพื้นที่ลุ่มต่ำ และพื้นที่ทางการเกษตร บ้านเรือนประชาชน ซึ่งน้ำดังกล่าวนี้ เกิดการสะสมจากปริมาณน้ำฝนที่ตกติดต่อกันนานหลายชั่วโมง ทำให้มีปริมาณน้ำเพิ่มมากขึ้น และล้นตลิ่ง เข้าท่วมพื้นที่ซ้ำซาก ประชาชนที่บ้านเรือนอยู่ในที่ต่ำได้ขนของย้ายหนีน้ำกันในช่วงกลางดึก

ขณะที่บ้านคลองชิง ต.บาละ อ.กาบัง จ.ยะลา มีน้ำป่าไหลเข้าท่วมถนน เส้นทางจราจรและสะพาน น้ำได้เอ่อล้นคลอง ธรรมชาติเข้าท่วมพื้นที่ลุ่มต่ำเช่นกัน โดยล่าสุดในเช้าของวันนี้ ฝนได้หยุดตกทำให้ระดับน้ำลดลงแล้ว และยังไม่มียางาน ความเสียหายจากในพื้นที่ (ผู้จัดการ)

กรมชลฯ เร่งติดตั้งเครื่องผลักดันน้ำจากแม่น้ำท่าจีน แก้ปัญหาน้ำท่วมทุ่งเจ้าเจ็ด

กรมชลประทาน ประสานกรมโยธาฯ เร่งติดตั้งเครื่องผลักดันน้ำจากแม่น้ำท่าจีนที่ท่วมขังในพื้นที่ทุ่งเจ้าเจ็ดและเสนา ออกสู่ปากอ่าว จ.สมุทรสาครตามแนวพระราชดำริในหลวง ร.๙ คาดไม่เกินกลางเดือน ธค.นี้ สถานการณ์น้ำใน จ.นครปฐม กลับเข้าสู่ภาวะปกติ

นายสากล ชลศิริ ผู้อำนวยการโครงการส่งน้ำและบำรุงรักษาพระพิมล สำนักงานชลประทานที่ ๑๑ กรมชลประทาน พร้อมด้วย นายยุทธนา โพธิวิหค นายอำเภอบางเลน และเจ้าหน้าที่จากกรมโยธาธิการ ได้เข้าตรวจสอบการติดตั้งเครื่องผลักดันน้ำ จำนวน ๘ ตัว ที่บริเวณเขื่อนป้องกันตลิ่งริมแม่น้ำท่าจีน หน้าวัดบางไผ่นารถ (ระยะที่ ๓) ต.บางไทรป่า อ.บางเลน จ.นครปฐม เพื่อเร่งผลักดันน้ำจากแม่น้ำท่าจีนที่รับมาจาก จ.สุพรรณบุรี ออกสู่ปากอ่าว จ.สมุทรสาคร

นายสากล เผยว่าการติดตั้งเครื่องผลักดันน้ำพลังไฟฟ้า ทั้ง ๘ ตัวที่บริเวณดังกล่าว เป็นหนึ่งในการสั่งการของ อธิบดีกรมชลประทาน ที่ให้เร่งระบายน้ำจากแม่น้ำท่าจีน โดยให้เร่งกำลังเครื่องระบายน้ำวันละ ๒๐ ลูกบาศก์เมตร ต่อวินาที ที่ยังท่วมขังในพื้นที่ทุ่งเจ้าเจ็ดและเสนา ซึ่งแผนการผลักดันน้ำเป็นไปตามแนวทางที่วางไว้ โดยให้การผันน้ำตามพระราชดำริ พระบาทสมเด็จพระปรมินทรมหาภูมิพลอดุลยเดช ในการนำเรือเข้าผลักดันน้ำจากแม่น้ำเจ้าพระยาสู่ทะเล เมื่อครั้งน้ำท่วมใหญ่ ปี ๒๕๕๔

ทั้งนี้ กรมชลประทาน ได้วางแผนที่จะติดตั้งเครื่องผลักดันน้ำใน อ.นครชัยศรีและสามพราน จำนวน ๕ จุด รวม ๕๓ ตัว ส่วน อ.บางเลน อีก ๒๘ ตัว และได้เริ่มดำเนินงานมาตั้งแต่เดือน ต.ค. เป็นต้นมา โดยเน้นดำเนินการในช่วงน้ำลงซึ่งจะเร่งให้น้ำลงสู่ทะเลได้เร็วขึ้น โดยคาดว่าน้ำจะสามารถลดลงจนเข้าสู่สภาวะปกติ ไม่เกินวันที่ ๑๕ ธ.ค. นี้ (ผู้จัดการ)

