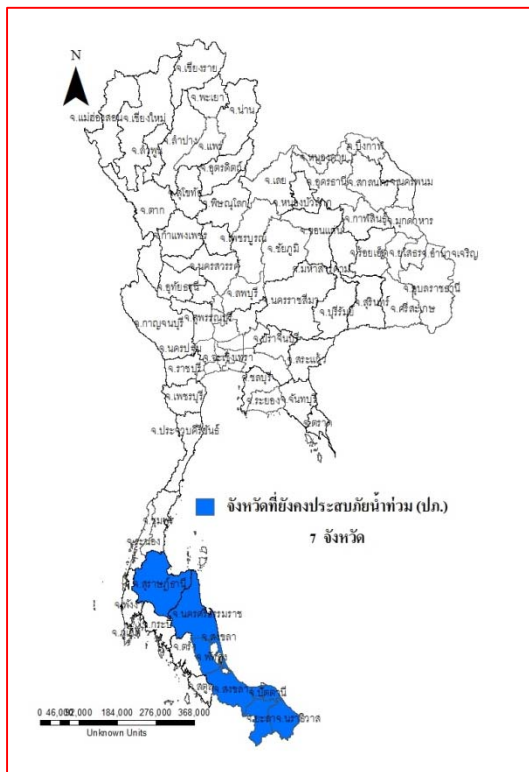




รายงานสถานการณ์น้ำ ศูนย์ป้องกันวิกฤติน้ำ กรมทรัพยากรน้ำ วันเสาร์ที่ ๒๘ มกราคม ๒๕๖๐

สภาวะอากาศ ภาคใต้มีฝนลดลง สำหรับคลื่นลมบริเวณอ่าวไทยมีกำลังแรงโดยทางตอนล่างตั้งแต่จังหวัดนครศรีธรรมราชลงไป มีคลื่นสูง ๒-๓ เมตร ชาวเรือควรเดินเรือด้วยความระมัดระวัง เรือเล็กควรงดออกจากฝั่งจนถึงวันที่ ๒๙ มกราคม ๒๕๖๐ และขอให้ติดตามข่าวพยากรณ์อากาศจากกรมอุตุนิยมวิทยาอย่างใกล้ชิด ส่วนประเทศไทยตอนบนยังคงมีอากาศหนาวเย็น โดยภาคเหนือภาคเหนืออุณหภูมิลดลง ๑-๓ องศา ขอให้ประชาชนในบริเวณดังกล่าวดูแลสุขภาพเนื่องจากสภาพอากาศที่หนาวเย็นไว้ด้วย



สถานการณ์น้ำ

กรมอุตุนิยมวิทยา ย้ำ'ภาคใต้'ฝนลดลงแล้ว 'ภาคเหนือ'ยังหนาวเย็นอยู่ กรมป้องกันและบรรเทาสาธารณภัย เร่งช่วยเหลือพื้นที่น้ำท่วม ๗ จ.เฝ้าระวังต่อเนื่อง

- จ.สุราษฎร์ธานี** น้ำท่วมสุราษฎร์ฯเริ่มคลี่คลายเหลือ ๒ อำเภอ
- จ.นครศรีธรรมราช** ลุ่มปากพนังน้ำยังมาก ๕๐๐ ล้านลบ.ม.คาด ๗ วันคลี่คลาย
- จ.กระบี่** น้ำท่วม อ.ลำทับสูง ๑ ม.คาดอยู่ยาวอีก ๓ เดือน
- จ.ตรัง** น้ำยังท่วมตรัง ๓ อ.สูงสุด ๑ ม.-พื้นที่เกษตรเสียหาย ๔ หมื่นไร่
- จ.ปัตตานี** น้ำยังท่วม ๕ อ.ใน จ.ปัตตานีวัดระดับสูงสุด ๑ ม.

สถานการณ์น้ำต่างประเทศ

การช่วยเหลือ

สถานการณ์น้ำ

ระดับน้ำในแม่น้ำโขง ที่มาข้อมูล : สรุปสถานการณ์น้ำประจำวัน : ศูนย์ประมวลวิเคราะห์สถานการณ์น้ำ กรมชลประทานระดับน้ำแม่น้ำโขง ณ วันที่ ๒๕ มกราคม ๒๕๖๐ ที่สถานีเชียงแสน เชียงคาน หนองคาย นครพนม มุกดาหาร

และโขงเจียม วัดได้ ๓.๒๗. ๔.๘๔ ๑.๘๒ ๑.๘๐ ๒.๑๔ และ๒.๖๑ เมตร ตามลำดับ เปรียบเทียบกับตลิ่ง มีค่าเท่ากับ -๙.๕๓ -๑๑.๑๖ ๑๐.๓๘ -๑๐.๗๐ -๙.๘๖ และ-๑๑.๘๙ เมตร ตามลำดับ แนวโน้มระดับน้ำท่า สถานีเชียงแสน สถานีเชียงคาน มีแนวโน้มระดับน้ำเพิ่มขึ้น สถานีหนองคายสถานีนครพนม สถานีมุกดาหาร สถานีอุบลราชธานี มีแนวโน้มระดับน้ำลดลง

ระดับน้ำและคุณภาพน้ำของกลุ่มน้ำสงขลา

ลุ่มน้ำทะเลสาบสงขลา ปัจจุบันสถานการณ์น้ำในลำน้ำ โดยทั่วไปยังคงอยู่ในภาวะปกติ (ระดับน้ำต่ำกว่าระดับตลิ่งต่ำสุด) ระดับน้ำในลำน้ำส่วนใหญ่มีแนวโน้มเพิ่มขึ้น แต่ยังคงมีน้ำท่วมบริเวณที่ลุ่มริมทะเลสาบสงขลาขอให้ประชาชนในพื้นที่เสี่ยงภัยติดตามเฝ้าระวังสถานการณ์น้ำ อย่างใกล้ชิด เนื่องจากมีฝนตกหนักในระยะนี้ สถานการณ์น้ำท่า (๒๑ ม.ค.- ๒๕ ม.ค.๒๕๖๐) (ที่มา: กรมชลประทาน) สถานีคลองลำ อ.ศรีนครินทร์ จ.พัทลุง สถานีคลองนุ้ย อ.เมือง จ.พัทลุง สถานีคลองหระ อ.หาดใหญ่ จ.สงขลา สถานีคลองอู่ตะเภา อ.หาดใหญ่ จ.สงขลา สถานีคลองอู่ตะเภา อ.คลองหอยโข่ง จ.สงขลา สถานีคลองอู่ตะเภา อ.สะเดา จ.สงขลา วัดปริมาณน้ำได้ ๗๒.๒๐ ๐.๙๐ ๘.๖๐ ๕๖.๘๐ ๗๖.๑๐ และ ๓๓.๑๘ ลบม./วินาที

สถานีตรวจวัดระดับน้ำ (CCTV) ณ วันที่ ๒๗ มกราคม ๒๕๖๐ การตรวจวัดระดับน้ำจากกล้อง (CCTV) ระดับน้ำส่วนใหญ่อยู่ในเกณฑ์ปกติ

จังหวัด	สถานที่ตั้งกล้อง	แม่น้ำ/คูน้ำ	วิกฤติ	วิกฤติ	ระดับน้ำ (ม.รทก.)			สถานการณ์	หมายเหตุ
			น้ำแล้ง	น้ำท่วม	พ.ศ.2560	พ.ศ.2560	พ.ศ.2560		
			ระดับน้อยกว่า	ระดับมากกว่า	24 ม.ค	25 ม.ค	27 ม.ค		
จ.สุโขทัย	สะพานพระเมรุ อ.เมือง	ยม	42.48	48.59	46.00	45.90	45.00	น้ำปกติ	↓
จ.อุตรดิตถ์	สะพานท่าเสา อ.เมือง	น่าน	49.22	56.91	55.30	55.70	55.00	น้ำปกติ	↓
จ.น่าน	สะพานนครน่านพัฒนา อ.เมือง		192.17	197.73	192.00	192.00	192.00	น้ำปกติ	↔
จ.พิษณุโลก	สะพานสุพรรณกัลยา อ.เมือง	น่าน	33.98	44.52	36.85	36.85	37.10	น้ำปกติ	↑
จ.นครพนม	เทศบาล ต.นาแก อ.นาแก	ห้วยน้ำก่ำ/โขงอีสาน	139.05	142.42	141.53	141.48	141.43	น้ำปกติ	↓
จ.ขอนแก่น	บ้านเหล่านกขุม อ.เมือง	ชี	142.78	149.71	145.30	145.25	145.30	น้ำปกติ	↑
จ.บุรีรัมย์	สตีก อ.สตีก	มูล	123.13	128.76	125.30	125.25	124.50	น้ำปกติ	↓
จ.สิงห์บุรี	เชิงสะพานสิงห์บุรี อ.เมือง	เจ้าพระยา	3.45	11.50	2.00	2.00	2.00	น้ำปกติ	↔
จ.พระนครศรีอยุธยา	อ.เสนา	น้อย/เจ้าพระยา	2.00	5.00	1.00	0.85	1.00	น้ำปกติ	↑
จ.พระนครศรีอยุธยา	บ้านป้อม อ.พระนครศรีอยุธยา	เจ้าพระยา	-	-	0.40	0.25	0.40	น้ำปกติ	↑
จ.อุทัยธานี	เชิงสะพานบริรักษ์ อ.เมือง	สะแกกรัง	15.16	19.90	4.90	4.90	4.90	น้ำปกติ	↔
จ.สมุทรสาคร	สะพานข้ามแม่น้ำท่าจีน3 อ.เมือง	ท่าจีน	-5.11	0.57	0.21	0.21	0.21	น้ำปกติ	↔
จ.สุพรรณบุรี	สะพานวัดพระรูป อ.เมือง	ท่าจีน	-1.26	2.75	0.04	-0.06	-0.16	น้ำปกติ	↓
จ.สุพรรณบุรี	สะพานข้ามแม่น้ำท่าจีนทพทว0365 อ.สนมฤค	ท่าจีน	1.55	5.18	3.11	3.11	3.11	น้ำปกติ	↔
จ.ชัยนาท	สะพานสามง่าม-ท่าโบสถ์ อ.หันคา	ท่าจีน	10.69	12.83	11.52	11.42	11.42	น้ำปกติ	↔
จ.จันทบุรี	ตรงข้ามวัดจันทวนาราม อ.เมือง	จันทบุรี/ ชายฝั่งทะเลตะวันออก	0.20	3.73	1.00	1.00	1.00	น้ำปกติ	↔
จ.เพชรบุรี	เทศบาลเมืองเพชรบุรี อ.เมือง	เพชรบุรี	-	3.18	1.10	1.20	1.30	น้ำปกติ	↑
จ.ประจวบคีรีขันธ์	ร.ร.อนุบาลบางสะพาน อ.บางสะพาน	คลองบางสะพาน/ ชายฝั่งทะเลตะวันตก	-	3.30	1.20	1.30	1.55	น้ำท่วม	↑
จ.สงขลา	สถานีคลองอู่ตะเภาตอนล่าง อ.หาดใหญ่	ทะเลสาบสงขลา	-	-	1.20	1.50	1.20	น้ำปกติ	↓
จ.พัทลุง	สถานีคลองตะโหมด อ.ตะโหมด	ทะเลสาบสงขลา	-	-	23.10	23.35	23.10	น้ำปกติ	↓
จ.พัทลุง	สถานีลำปำ อ.เมือง	ทะเลสาบสงขลา	-	-	-0.40	-0.45	-0.50	น้ำปกติ	↓

**ม.รทก. คือ เมตรเทียบกับระดับน้ำทะเลปานกลาง

** ระดับน้ำทะเลปานกลาง (Mean Sea Level) หรือ ร.ทก. เป็นค่าการวัด ระดับน้ำทะเลขึ้นสูงสุด (High Tide : HT) และลงต่ำสุด (Low Tide : LT) ของแต่ละวัน ในช่วงระยะเวลาที่กำหนด แล้วนำค่ามาเฉลี่ยเป็นระดับน้ำทะเลปานกลาง สำหรับระยะเวลาที่ทำกรวัดโดยทั่วไปจะต้องวัดเป็นเวลา ๑๘.๖ ปี ตามวัฏจักรของน้ำ ระดับน้ำทะเลปานกลางของแต่ละบริเวณทั่วโลกอาจจะไม่เท่ากัน

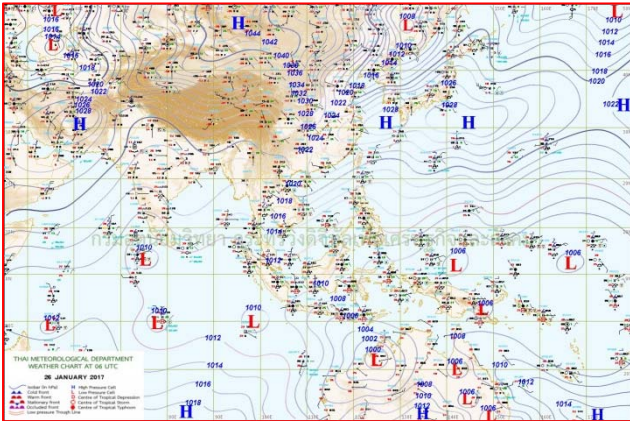
ในประเทศไทยใช้เวลาในการวัด ๕ ปี โดยเลือกที่ตำบลเกาะหลัก จังหวัดประจวบคีรีขันธ์ เป็นที่วัด แล้วนำมาหาค่าเฉลี่ย เพื่อใช้เป็นค่าระดับน้ำทะเลปานกลาง ให้มีค่า ๐.๐๐๐ เมตร ทำการถ่ายโยงมายังหมุด BM-A (ซึ่งถือว่าเป็นหมุดหลักฐานหมุดแรกประเทศไทย) ซึ่งมีค่าระดับน้ำทะเลปานกลาง ๑.๔๔๗๗ เมตร

*N/A คือ อ่านค่าระดับจากไม้วัดระดับ (Staff) ไม่ได้ / ไม้วัดระดับ (Staff) ชำรุด

ปริมาณน้ำฝนสูงสุด (มม.)

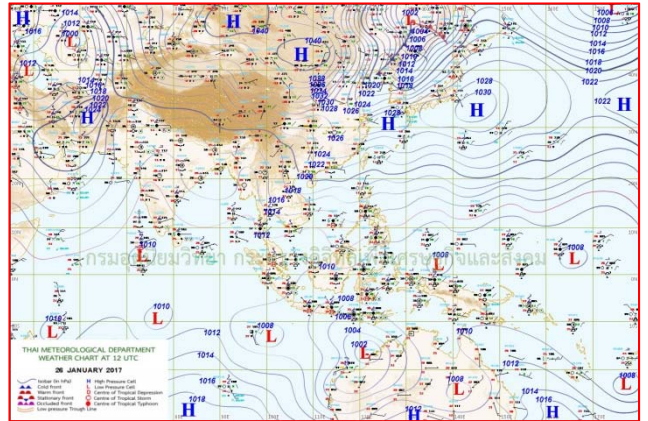
จังหวัด	๒๒ ม.ค.๕๙	๒๓ ม.ค.๕๙	๒๔ ม.ค.๕๙	๒๕ ม.ค.๕๙	๒๖ ม.ค.๕๙
จ.นครสวรรค์	-	-	-	-	
จ.ชัยนาท	-	-	-	-	
จ.พระนครศรีอยุธยา	-	-	-	-	
จ.สุพรรณบุรี	-	-	-	-	
จ.ลพบุรี	-	-	-	-	
จ.กาญจนบุรี	-	-	-	-	
จ.ราชบุรี	-	-	-	-	
จ.นครปฐม	-	-	-	-	
จ.นนทบุรี	-	-	-	-	
จ.ปทุมธานี	-	-	-	-	
จ.สมุทรปราการ	-	-	-	-	
จ.นครนายก	-	-	-	-	
จ.ปราจีนบุรี	-	-	-	-	
จ.สระแก้ว	-	-	-	-	
จ.ฉะเชิงเทรา	-	-	-	-	
จ.ชลบุรี	-	-	-	-	
จ.ระยอง	-	-	-	-	
จ.จันทบุรี	-	-	-	-	
จ.ตราด	-	-	-	-	
จ.เพชรบุรี	-	-	-	-	
จ.ประจวบคีรีขันธ์	-	-	-	-	
จ.ชุมพร	-	๔๗.๕	-	-	
จ.สุราษฎร์ธานี	๒๒.๐	๓๐.๐	๕๒.๐	๑๐.๐	
จ.นครศรีธรรมราช	๑๑๓.๗	๖๐.๐	๖๙.๗	๒๓.๐	
จ.พัทลุง	๖๐.๐	๓๕.๐	๔๙.๕	๔๐.๐	
จ.สงขลา	๘.๔	๒๘.๐	๗๒.๕	๑๔.๐	
จ.ปัตตานี	๑๕.๑	๑๖.๐	๑๐๐.๐	๕.๑	
จ.ยะลา	๑๐.๕	๗.๓	๗๔.๒	๗.๐	
จ.นราธิวาส	๔๒.๔	๕.๐	๕๕.๗	๖๑.๑	
จ.ระนอง	-	๔.๘	-	-	
จ.พังงา	๗.๕	-	๘.๖	-	
จ.กระบี่	๑๓.๒	๐.๔	๒.๖	-	
จ.ภูเก็ต	๕.๖	๑๑.๔	๑๐.๕	-	
จ.ตรัง	๗.๖	๕.๕	๑๒.๔	๓.๑	
จ.สตูล	๐.๒	-	๔๕.๐	๐.๒	

แผนที่อากาศ



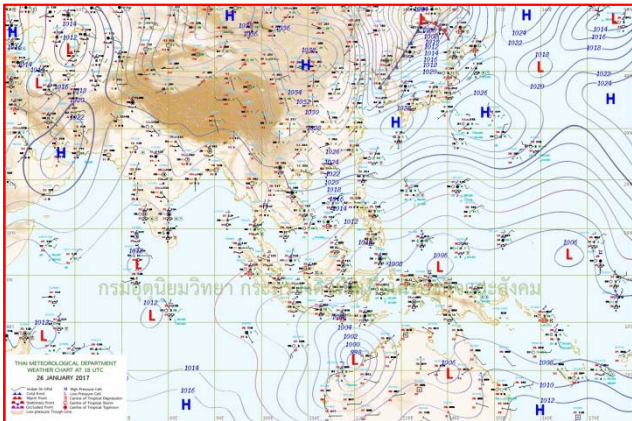
๒๖ ม.ค.๖๐ เวลา ๐๓:๐๐ น.

๑



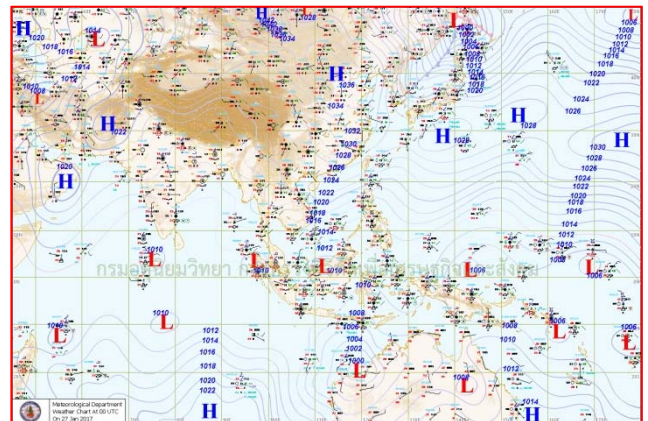
๒๖ ม.ค.๖๐ เวลา ๑๕:๐๐ น.

๒



๒๗ ม.ค.๖๐ เวลา ๐๙:๐๐ น.

๓



๒๗.ม.ค ๖๐ เวลา ๗:๐๐ น.

๔

รายงานปริมาณน้ำฝนจากกรมอุตุนิยมวิทยา

วันที่ 27 มกราคม 2560

รายงานฝน เวลา 07.00 น.ของวันที่ 26 มกราคม 2560

สถานีอุตุนิยมวิทยา					ปริมาณน้ำฝน24 ชม.(mm)	ปริมาณน้ำฝนสะสม(mm.)								
ภาคเหนือ					สูงสุด ของประเทศ	123.6	1,771.9	ภาคใต้ฝั่งตะวันออก						
สถานีอุตุนิยมวิทยา	ปริมาณน้ำฝน24 ชม.(mm)	ปริมาณน้ำฝนสะสม(mm.)	ปริมาณฝนม.ค.(mm.)	สถานะฝนสะสมปัจจุบันเทียบกับค่าเฉลี่ย 30 ปี	สูงสุด ของภาคเหนือ	-	88.3	สถานีอุตุนิยมวิทยา	ปริมาณน้ำฝน24 ชม.(mm)	ปริมาณน้ำฝนสะสม(mm.)	ปริมาณฝนม.ค.(mm.)	สถานะฝนสะสมปัจจุบันเทียบกับค่าเฉลี่ย 30 ปี		
					สูงสุด ของภาคกลาง	-	86.4							
แม่ฮ่องสอน	ไม่มีฝน	11.1	6.4	สูงกว่า	สูงสุด ของภาคตะวันออกเฉียงเหนือ	-	123.8	เพชรบุรี	ไม่มีฝน	168.8	11.4	สูงกว่า		
ดอยอ่างขาง	ไม่มีฝน	23.2	***	***	สูงสุด ของภาคใต้ฝั่งตะวันออก	123.6	1,771.9	หนองพลับ สกษ.	ไม่มีฝน	266.6	6.9	สูงกว่า		
เชียงใหม่	ไม่มีฝน	74.5	7.5	สูงกว่า	สูงสุด ของภาคใต้ฝั่งตะวันตก	17.4	472.8	หัวหิน	-	239.2	11.8	สูงกว่า		
เชียงใหม่ สกษ.	-	72.4	9.9	สูงกว่า	ภาคตะวันออกเฉียงเหนือ				ประจวบคีรีขันธ์	ไม่มีฝน	441.2	24.4	สูงกว่า	
ทุ่งช้าง	ไม่มีฝน	76.2	22.5	สูงกว่า	สถานีอุตุนิยมวิทยา	ปริมาณน้ำฝน24 ชม.(mm)	ปริมาณน้ำฝนสะสม(mm.)	ปริมาณฝนม.ค.(mm.)	สถานะฝนสะสมปัจจุบันเทียบกับค่าเฉลี่ย 30 ปี	ชุมพร	-	593.4	59.4	สูงกว่า
พะเยา	-	63.0	5.7	สูงกว่า						สวี สกษ.	ไม่มีฝน	735.2	82.3	สูงกว่า
ห้วยฝาง	ไม่มีฝน	37.9	7.0	สูงกว่า	เลย สกษ.	ไม่มีฝน	8.9	5.4	สูงกว่า	เกาะสมุย	25.9	614.4	86.2	สูงกว่า
เด่น	ไม่มีฝน	36.8	6.2	สูงกว่า	หนองคาย	-	2.6	8.3	ต่ำกว่า	นครศรีธรรมราช	123.6	1,771.9	145.4	สูงกว่า
แม่สะเรียง	ไม่มีฝน	9.9	1.5	สูงกว่า	เลย	ไม่มีฝน	10.8	6.2	สูงกว่า	นครศรีธรรมราช สกษ.	69.3	1,750.0	103.0	สูงกว่า
แม่ใจ สกษ.	-	-	3.0	ต่ำกว่า	อุดรธานี	ไม่มีฝน	5.7	6.3	สูงกว่า	สุราษฎร์ธานี สกษ.	50.0	758.6	144.2	สูงกว่า
เชียงใหม่	ไม่มีฝน	27.4	4.2	สูงกว่า	สกลนคร สกษ.	-	4.9	5.4	สูงกว่า	พระแสง สอท.	-	304.5	43.8	สูงกว่า
ลำปาง	-	80.4	2.8	สูงกว่า	สกลนคร	ไม่มีฝน	2.8	4.7	ต่ำกว่า	ฉวาง	26.2	487.3	38.4	สูงกว่า
ลำพูน	ไม่มีฝน	36.7	2.8	สูงกว่า	นครพนม	ไม่มีฝน	1.8	3.0	ต่ำกว่า	พิทลุง สกษ.	12.4	1,035.5	58.4	สูงกว่า
แพร่	ไม่มีฝน	27.1	5.8	สูงกว่า	นครพนม สกษ.	ไม่มีฝน	2.0	2.0	สูงกว่า	สงขลา	-	691.0	74.8	สูงกว่า
น่าน	ไม่มีฝน	43.8	4.4	สูงกว่า	หนองบัวลำภู	ไม่มีฝน	13.2	***	***	หาดใหญ่	3.8	440.4	53.8	สูงกว่า
น่าน สกษ.	ไม่มีฝน	41.3	5.1	สูงกว่า	ขอนแก่น	ไม่มีฝน	1.2	4.0	ต่ำกว่า	ดอนขันธ์ สกษ.	1.6	545.5	100.9	สูงกว่า
ลำปาง สกษ.	ไม่มีฝน	88.3	0.7	สูงกว่า	มหาสารคาม	ไม่มีฝน	6.4	3.5	สูงกว่า	สะเดา	2.4	300.8	82.9	สูงกว่า
อุดรดิตถ์	ไม่มีฝน	40.3	5.5	สูงกว่า	มุกดาหาร	ไม่มีฝน	0.3	3.7	ต่ำกว่า	ปัตตานี	2.9	635.9	50.9	สูงกว่า
สุโขทัย	ไม่มีฝน	44.6	11.7	สูงกว่า	ท่าพระ สกษ.	ไม่มีฝน	2.7	8.5	ต่ำกว่า	ยะลา สกษ.	4.8	762.0	***	***
ศรีสะเกษ สกษ.	ไม่มีฝน	42.7	7.6	สูงกว่า	กาฬสินธุ์	ไม่มีฝน	0.8	3.4	ต่ำกว่า	นราธิวาส	7.0	1,328.6	101.6	สูงกว่า
นลัมสีก	ไม่มีฝน	5.7	4.8	สูงกว่า	ชัยภูมิ	-	1.3	4.5	ต่ำกว่า	ภาคใต้ฝั่งตะวันตก				
แม่สอด	ไม่มีฝน	12.3	1.7	สูงกว่า	ร้อยเอ็ด สกษ.	ไม่มีฝน	2.9	4.5	ต่ำกว่า	สถานีอุตุนิยมวิทยา	ปริมาณน้ำฝน24 ชม.(mm)	ปริมาณน้ำฝนสะสม(mm.)	ปริมาณฝนม.ค.(mm.)	สถานะฝนสะสมปัจจุบันเทียบกับค่าเฉลี่ย 30 ปี
ตาก	ไม่มีฝน	43.9	2.1	สูงกว่า	ร้อยเอ็ด	ไม่มีฝน	2.1	3.6	ต่ำกว่า					
เชียงใหม่	ไม่มีฝน	31.7	2.8	สูงกว่า	อุบลราชธานี (ศูนย์)	ไม่มีฝน	0.6	2.0	ต่ำกว่า	ระนอง	2.9	472.80	18.60	สูงกว่า
พิษณุโลก	ไม่มีฝน	22.1	3.9	สูงกว่า	อุบลราชธานี สกษ.	-	0.4	0.7	ต่ำกว่า	ตะกั่วป่า	3.2	127.70	33.40	สูงกว่า
เพชรบูรณ์	ไม่มีฝน	57.3	5.6	สูงกว่า	ศรีสะเกษ	-	0.5	2.4	ต่ำกว่า	กระบี่	7.4	286.30	32.00	สูงกว่า
กำแพงเพชร	ไม่มีฝน	11.7	2.3	สูงกว่า	ท่าอุเทน	-	-	5.1	ต่ำกว่า	ภูเก็ต	1.8	324.40	30.30	สูงกว่า
อุ้มผาง	ไม่มีฝน	7.6	6.8	สูงกว่า	นครราชสีมา	ไม่มีฝน	6.0	8.2	ต่ำกว่า	ภูเก็ต (ศูนย์)	17.4	200.90	36.20	สูงกว่า
พิจิตร สกษ.	ไม่มีฝน	69.9	7.5	สูงกว่า	สุรินทร์	ไม่มีฝน	3.9	5.6	ต่ำกว่า	เกาะลันตา	9.6	250.70	14.90	สูงกว่า
ดอยมเขตร์ สกษ.	ไม่มีฝน	10.5	6.7	สูงกว่า	สุรินทร์ สกษ.	-	2.8	4.2	ต่ำกว่า	ตรัง	12.2	380.10	32.50	สูงกว่า
วิเชียรบุรี	ไม่มีฝน	4.9	7.7	ต่ำกว่า	ไซคชัย	ไม่มีฝน	9.1	4.0	สูงกว่า	สตูล	8.3	205.60	21.20	สูงกว่า
ภาคกลาง					ปากช่อง สกษ.	ไม่มีฝน	3.2	8.5	ต่ำกว่า	สรุปปริมาณฝนมาก สถานีอุตุนิยมวิทยา				
สถานีอุตุนิยมวิทยา	ปริมาณน้ำฝน24 ชม.(mm)	ปริมาณน้ำฝนสะสม(mm.)	ปริมาณฝนม.ค.(mm.)	สถานะฝนสะสมปัจจุบันเทียบกับค่าเฉลี่ย 30 ปี	นางรอง	ไม่มีฝน	1.8	4.7	ต่ำกว่า	ปริมาณน้ำฝนสูงสุด	ปริมาณน้ำฝนสะสมสูงสุด	ปริมาณน้ำฝนสูงสุด	ปริมาณน้ำฝนสะสมสูงสุด	
					บุรีรัมย์	ไม่มีฝน	37.0	8.4	สูงกว่า					
นครสวรรค์	ไม่มีฝน	38.6	4.3	สูงกว่า	ภาคตะวันออก				1	นครศรีธรรมราช	123.6	1,771.9		
ตากฟ้า สกษ.	ไม่มีฝน	48.6	5.5	สูงกว่า	สถานีอุตุนิยมวิทยา	ปริมาณน้ำฝน24 ชม.(mm)	ปริมาณน้ำฝนสะสม(mm.)	ปริมาณฝนม.ค.(mm.)	สถานะฝนสะสมปัจจุบันเทียบกับค่าเฉลี่ย 30 ปี	2	นครศรีธรรมราช สกษ.	69.3	1,750.0	
ชัยนาท สกษ.	ไม่มีฝน	10.4	5.2	สูงกว่า						3	สุราษฎร์ธานี สกษ.	50.0	758.6	
อุทัยธานี	ไม่มีฝน	17.8	2.4	สูงกว่า	นครนายก	ไม่มีฝน	10.2	***	***	4	ฉวาง	26.2	487.3	
พระนครศรีอยุธยา	ไม่มีฝน	5.3	***	***	ปราจีนบุรี	ไม่มีฝน	4.9	7.7	ต่ำกว่า	5	เกาะสมุย	25.9	614.4	
บัวชุม	ไม่มีฝน	0.8	6.7	ต่ำกว่า	กบินทร์บุรี	ไม่มีฝน	10.8	9.0	สูงกว่า	ปริมาณน้ำฝนสูงสุด นครศรีธรรมราช 123.6 1,771.9				
ปทุมธานี สกษ.	ไม่มีฝน	8.2	4.2	สูงกว่า	สระแก้ว	ไม่มีฝน	9.7	9.9	สูงกว่า	ฝนสะสมสูงสุด นครศรีธรรมราช 123.6 1,771.9				
สมุทรปราการ สกษ.	ไม่มีฝน	54.0	***	***	ฉะเชิงเทรา	ไม่มีฝน	15.1	3.0	สูงกว่า	ศูนย์ป้องกันวิกฤตน้ำ กรมทรัพยากรน้ำ ศูนย์เมขลา				
ทองผาภูมิ	ไม่มีฝน	20.0	5.4	สูงกว่า	ชลบุรี	ไม่มีฝน	59.1	9.9	สูงกว่า					
สุพรรณบุรี	ไม่มีฝน	14.0	3.7	สูงกว่า	เกาะสีชัง	-	123.8	10.9	สูงกว่า					
ลพบุรี	ไม่มีฝน	14.1	5.7	สูงกว่า	ทัพยา	ไม่มีฝน	94.5	15.6	สูงกว่า					
อุทธรณ์ สกษ.	ไม่มีฝน	21.4	5.3	สูงกว่า	ลพบุรีประเทศ	ไม่มีฝน	64.7	5.4	สูงกว่า					
สนามบินสุวรรณภูมิ	ไม่มีฝน	7.1	11.3	ต่ำกว่า	แหลมฉบัง	ไม่มีฝน	96.3	20.9	สูงกว่า					
สมุทรสงคราม	ไม่มีฝน	86.4	***	***	สัตหีบ	ไม่มีฝน	97.9	25.6	สูงกว่า					
กาญจนบุรี	-	47.7	3.3	สูงกว่า	ระยอง	ไม่มีฝน	107.1	20.7	สูงกว่า					
นครปฐม	ไม่มีฝน	35.7	4.5	สูงกว่า	หัวไผ่ สกษ.	ไม่มีฝน	66.8	25.9	สูงกว่า					
กรุงเทพฯ บางนา สกษ.	ไม่มีฝน	41.5	11.9	สูงกว่า	จันทบุรี	ไม่มีฝน	70.8	18.7	สูงกว่า					
กรุงเทพฯ ท่าเรือคลองเตย	-	17.4	23.9	ต่ำกว่า	พลับ สกษ.	-	63.6	31.8	สูงกว่า					
กรุงเทพฯ หนองจอก	ไม่มีฝน	45.1	13.3	สูงกว่า	ตราด	ไม่มีฝน	36.9	37.2	สูงกว่า					
สนามบินดอนเมือง	ไม่มีฝน	-	11.4	ต่ำกว่า										
ปาร์ก	ไม่มีฝน	-	10.0	ต่ำกว่า										
ราชบุรี	ไม่มีฝน	59.7	3.0	สูงกว่า										

สัญลักษณ์ ***ไม่มีข้อมูล - ยังไม่ได้รับรายงาน/ไม่มีข้อมูล/ไม่มีฝน

หมายเหตุ ได้รับรายงานเพิ่มเติมโดยการบันทึกของเจ้าหน้าที่เป็นรายวัน ณ เวลา 07:00 น.

ปริมาณฝนสูงสุดรายวันเท่ากับ 176.0 มม. ที่ สำนักงานเกษตรหลวงสวน จ.ชุมพร

รายงานสรุปสภาพน้ำในอ่างเก็บน้ำขนาดใหญ่และขนาดกลาง

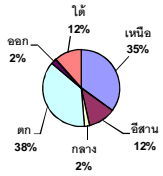
รายงานสถานการณ์ ณ. วันที่ 27 มกราคม 2560

ปริมาณน้ำในอ่างที่ใช้การได้ในสัปดาห์นี้ + มากกว่า / - น้อยกว่า สัปดาห์ก่อน **406.28** ล้าน ลบ.ม.

สถานการณ์ปริมาณน้ำในอ่างเก็บน้ำที่ใช้ในทุกกิจกรรมทั่วประเทศ มากกว่าปริมาณน้ำไหลเข้าอ่าง เนื่องด้วยกับสัปดาห์ที่ผ่านมา ครัวเรือนอย่างระมัดระวัง

% ปริมาณน้ำรวมและภาคปัจจุบัน

ปริมาณน้ำรวมทั้งประเทศ
70,921 ล้าน ลบ.ม. (100%)



เปรียบเทียบปริมาณน้ำรวม
ทั่วประเทศปัจจุบัน
กับปี 60 และ ปี 59

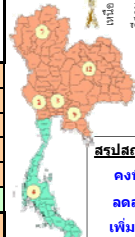
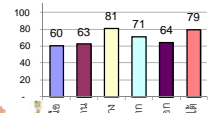
วันที่ 27 มกราคม 2560 เท่ากับ

47,795 ล้าน ลบ.ม. หรือ เท่ากับ

67% วันที่ 27 มกราคม 2559 เท่ากับ

38,394 ล้าน ลบ.ม. หรือ เท่ากับ

54%



ภาค	สถานการณ์ปริมาณน้ำในอ่าง				ปริมาณน้ำเปลี่ยนแปลง (ล้าน ม.³)	สถานะ
	ลดลง (แห่ง)	คงที่ (แห่ง)	เพิ่มขึ้น (แห่ง)	รวม (แห่ง)		
ภาคเหนือ	5	2	-	7	-208.00	ปริมาณน้ำในอ่างเก็บน้ำลดลง
ภาคตะวันออกเฉียงเหนือ	9	3	-	12	-136.00	ปริมาณน้ำในอ่างเก็บน้ำลดลง
ภาคกลาง	2	1	-	3	-37.00	ปริมาณน้ำในอ่างเก็บน้ำลดลง
ภาคตะวันตก	2	-	-	2	-98.00	ปริมาณน้ำในอ่างเก็บน้ำลดลง
ภาคตะวันออก	9	1	-	10	-32.28	ปริมาณน้ำในอ่างเก็บน้ำลดลง
ภาคใต้	-	1	3	4	105.00	ปริมาณน้ำในอ่างเก็บน้ำเพิ่มขึ้น
รวมทั้งประเทศ	27	8	3	38	-406.28	ปริมาณน้ำในอ่างเก็บน้ำลดลง

สรุปสถานการณ์ปริมาณน้ำในอ่างน้ำ

คงที่	8	อ่าง
ลดลง	27	อ่าง
เพิ่มขึ้น	3	อ่าง

ภาค	อ่างเก็บน้ำ	ความจุที่ใช้งาน (ล้าน ม.³)	ปริมาณน้ำที่ใช้งานได้ (ล้าน ม.³)	ปริมาณน้ำรวมวันที่ 27 มกราคม 2559 (ล้าน ม.³)	%	ปัจจุบัน วันที่ 27 มกราคม 2560				สัปดาห์ก่อน วันที่ 21 มกราคม 2560				ปริมาณน้ำ + เพิ่มขึ้น - ลดลง (ล้าน ม.³)	สถานการณ์ในอ่าง	
						ปริมาณน้ำรวม		ปริมาณน้ำใช้การได้จริง		ปริมาณน้ำรวม		ปริมาณน้ำใช้การได้จริง				
						ปริมาณน้ำรวม (ล้าน ม.³)	%	ปริมาณน้ำใช้การได้จริง (ล้าน ม.³)	%	ปริมาณน้ำรวม (ล้าน ม.³)	%	ปริมาณน้ำใช้การได้จริง (ล้าน ม.³)	%			
ภาคเหนือ (7)																
ภูมิพล (2)	ตาก	13,462	3,800	9,662	4,793	36%	6,802	51%	3,002	22%	6,864	51%	3,064	23%	-62.00	ลดลง
สิริกิติ์ (2)	อุดรดิต์	9,510	2,850	6,660	4,568	48%	6,797	71%	3,947	42%	6,917	73%	4,067	43%	-120.00	ลดลง
แม่กวน	เชียงใหม่	265	12	253	64	24%	180	68%	168	63%	181	68%	169	64%	-1.00	ลดลง
แม่กวน	เชียงใหม่	263	14	249	31	12%	106	40%	92	35%	106	40%	92	35%	-	คงที่
กสิกรรม	ลำปาง	106	3	103	28	26%	97	92%	94	89%	100	94%	97	92%	-3.00	ลดลง
กสิกรรม	ลำปาง	170	6	164	26	15%	160	94%	154	91%	160	94%	154	91%	-	คงที่
แควน้อย	พิษณุโลก	939	43	896	362	39%	738	79%	695	74%	760	81%	717	76%	-22.00	ลดลง
รวมภาคเหนือ	34.85%	24,715	6,728	17,987	9,872	40%	14,880	60%	8,152	33%	15,088	61%	8,360	34%	-208.00	ลดลง
ภาคตะวันออกเฉียงเหนือ (12)																
ห้วยหลวง	อุดรธานี	136	7	129	31	23%	90	66%	83	61%	93	68%	86	63%	-3.00	ลดลง
น้ำอูน	สกลนคร	520	45	475	181	35%	236	45%	191	37%	241	46%	196	38%	-5.00	ลดลง
น้ำพอง (2)	สกลนคร	165	8	157	66	40%	59	36%	51	31%	59	36%	51	31%	-	คงที่
จุฬารัตน์ (2)	ชัยภูมิ	164	37	127	80	49%	140	85%	103	63%	143	87%	106	65%	-3.00	ลดลง
อุบลรัตน์ (2)	ขอนแก่น	2,431	581	1,850	692	28%	1,866	77%	1,285	53%	1,928	79%	1,347	55%	-62.00	ลดลง
ลำปาว	กาฬสินธุ์	1,980	100	1,880	808	41%	979	49%	879	44%	1,011	51%	911	46%	-32.00	ลดลง
ลำดอง	นครราชสีมา	314	22	292	119	38%	111	35%	89	28%	113	36%	91	29%	-2.00	ลดลง
ลำพระเพลิง	นครราชสีมา	155	1	154	86	55%	69	45%	68	44%	70	45%	69	45%	-1.00	ลดลง
มูลบน	นครราชสีมา	141	7	134	47	33%	68	48%	61	43%	69	49%	62	44%	-1.00	ลดลง
ลำน้ำแชะ	นครราชสีมา	275	7	268	92	33%	125	45%	118	43%	125	45%	118	43%	-	คงที่
ลำน้ำรอง	บุรีรัมย์	121	3	118	65	54%	62	51%	59	49%	62	51%	59	49%	-	คงที่
สิรินธร (2)	อุบลราชธานี	1,966	831	1,135	1,270	65%	1,464	74%	633	32%	1,491	76%	680	34%	-27.00	ลดลง
รวมภาคตะวันออกเฉียงเหนือ	11.80%	8,369	1,649	6,720	3,537	42%	5,269	63%	3,620	43%	5,406	65%	3,756	45%	-136.00	ลดลง
ภาคกลาง (3)																
ปัสายชลสิทธิ์	ลพบุรี	960	3	957	462	48%	733	76%	730	76%	764	80%	761	79%	-31.00	ลดลง
ห้วยเสลา	อุทัยธานี	160	17	143	48	30%	121	76%	104	65%	127	79%	110	69%	-6.00	ลดลง
กระเสียว	สุพรรณบุรี	240	40	200	68	28%	245	102%	205	85%	245	102%	205	85%	-	คงที่
รวมภาคกลาง	1.92%	1,360	60	1,300	578	43%	1,099	81%	1,039	76%	1,136	84%	1,076	79%	-37.00	ลดลง
ภาคตะวันตก (2)																
ศรีนครินทร์ (2)	กาญจนบุรี	17,745	10,265	7,480	12,698	72%	13,504	76%	3,239	18%	13,535	76%	3,270	18%	-31.00	ลดลง
วชิราลงกรณ (2)	กาญจนบุรี	8,860	3,012	5,848	4,936	56%	5,468	62%	2,456	28%	5,535	62%	2,523	28%	-67.00	ลดลง
รวมภาคตะวันตก	37.51%	26,605	13,277	13,328	17,634	66%	18,972	71%	5,695	21%	19,070	72%	5,793	22%	-98.00	ลดลง
ภาคตะวันออก (6+4)																
ขุนด่าน	นครนายก	224	5.00	219	134	60%	160	71%	155	69%	172	77%	167	75%	-12.00	ลดลง
คลองสิียด	ฉะเชิงเทรา	420	30.00	390	162	39%	183	44%	153	36%	193	46%	163	39%	-10.00	ลดลง
บางพระ (3)	ชลบุรี	117	12.00	105	41	35%	89	76%	77	66%	91	78%	79	68%	-2.00	ลดลง
หนองปลาไหล (3)	ระยอง	164	13.75	150	156	95%	112	68%	98	60%	112	68%	98	60%	-	คงที่
ประแสร์ (3)	ระยอง	295	20.00	275	230	78%	181	61%	161	55%	186	63%	166	56%	-5.00	ลดลง
บางพระรัชช (3)	ระยอง	17	0.72	16	11	67%	9	57%	9	52%	10	58%	8.90	54%	-0.24	ลดลง
หนองค้อ (3)	ระยอง	21	1.00	20	7	31%	13	60%	12	56%	13	61%	12.11	57%	-0.17	ลดลง
คลองกรวย (3)	ระยอง	79	3.00	76	55	69%	68	85%	65	82%	69	87%	68.00	83%	-1.18	ลดลง
คลองใหญ่ (3)	ระยอง	45	3.00	42	29	63%	26	57%	23	50%	27	58%	23.53	52%	-0.69	ลดลง
นขตบริหารจันทนา	ปราจีนบุรี	295	19.00	276	-	0%	236	80%	217	74%	237	80%	218.00	74%	-1.00	ลดลง
รวมภาคตะวันออก	2.37%	1,678	107	1,570	825	49%	1,077	64%	970	58%	1,109	66%	1,002	60%	-32.28	ลดลง
ภาคใต้ (4)																
แก่งกระจาน	เพชรบุรี	710	65	645	303	43%	370	52%	305	43%	370	52%	305	43%	-	คงที่
ปราณบุรี	ประจวบคีรีขันธ์	391	18	373	111	28%	197	50%	179	46%	196	50%	178	46%	1.00	เพิ่มขึ้น
รัชชประภา (2)	สุราษฎร์ธานี	5,639	1,352	4,287	4,518	80%	5,023	89%	3,671	65%	5,013	89%	3,661	65%	10.00	เพิ่มขึ้น
บางกลาง (2)	ยะลา	1,454	276	1,178	1,016	70%	909	63%	633	44%	815	56%	539	37%	94.00	เพิ่มขึ้น
รวมภาคใต้	11.55%	8,194	1,711	6,483	5,948	73%	6,499	79%	4,788	58%	6,394	78%	4,683	57%	105.00	เพิ่มขึ้น
รวมทั้งประเทศ 100%(38)		70,921	23,532	47,388	38,394	54%	47,795	67%	24,264	34%	48,202	68%	24,670	35%	-406.28	ลดลง

ที่มาข้อมูล : ตารางสรุปสภาพน้ำในอ่างเก็บน้ำขนาดใหญ่ทั่วประเทศ และตารางสรุปสภาพน้ำในอ่างเก็บน้ำภาคตะวันออก กรมชลประทาน

หมายเหตุ :

- 1) อ่างเก็บน้ำขนาดใหญ่ หมายถึง อ่างเก็บน้ำที่มีความจุตั้งแต่ 100 ล้าน ลบ.ม. ขึ้นไป
- 2) เป็นอ่างเก็บน้ำอยู่ในความรับผิดชอบของการไฟฟ้าฝ่ายผลิตแห่งประเทศไทย(10) นอกนั้นอยู่ในความรับผิดชอบของกรมชลประทาน (28)
- 3) เป็นอ่างเก็บน้ำขนาดกลางที่มีความสำคัญต่อการชลประทานและการประปาฯ ของลุ่มน้ำชายฝั่งทะเลตะวันออก
- 4) ที่มา : กรมชลประทาน และการไฟฟ้าฝ่ายผลิตแห่งประเทศไทย
- 5) จังหวัดที่มีอ่างเก็บน้ำขนาดใหญ่มีจำนวน 26 จังหวัด ไม่มี 50 จังหวัด

รท. นายถียง ระดมเกียรติทองอ่าง



ศูนย์เขื่อนลพบุรี



ศูนย์ป้องกันวิกฤตน้ำ กรมทรัพยากรน้ำ

ลำดับของเขื่อนตามความจุ

- 1.ศรีนครินทร์ 2.ภูมิพล 3.สิริกิติ์ 4.วชิราลงกรณ 5.รัชชประภา
- 6.อุบลรัตน์ 7.สิรินธร 8.บางกลาง 9.ลำปาว 10.ป่าสัก

ลำดับของเขื่อนตามปริมาณน้ำใช้การได้

- 1.ภูมิพล 2.ศรีนครินทร์ 3.สิริกิติ์ 4.วชิราลงกรณ 5.รัชชประภา
- 6.ลำปาว 7.อุบลรัตน์ 8.บางกลาง 9.สิรินธร 10.ป่าสัก

ย้ำ'ภาคใต้'ฝนลดลงแล้ว 'ภาคเหนือ'ยังหนาวเย็นอยู่

กรมอุตุนิยมวิทยา พยากรณ์อากาศ ๒๔ ชั่วโมงข้างหน้า ภาคใต้มีฝนลดลง สำหรับคลื่นลมบริเวณอ่าวไทยมีกำลังแรง โดยทางตอนล่างตั้งแต่จังหวัดนครศรีธรรมราชลงไป มีคลื่นสูง ๒-๓ เมตร ชาวเรือควรเดินเรือด้วยความระมัดระวัง เรือเล็กควรงดออกจากฝั่งจนถึงวันที่ ๒๙ มกราคม ๒๕๖๐ และขอให้ติดตามข่าวพยากรณ์อากาศจากกรมอุตุนิยมวิทยาอย่างใกล้ชิด ส่วนประเทศไทยตอนบนยังคงมีอากาศหนาวเย็น โดยภาคเหนือภาคเหนืออุณหภูมิลดลง ๑-๓ องศา ขอให้ประชาชนในบริเวณดังกล่าวดูแลสุขภาพเนื่องจากสภาพอากาศที่หนาวเย็นไว้ด้วย

พยากรณ์อากาศสำหรับประเทศไทยตั้งแต่ ๖.๐๐ น.วันนี้ถึง ๖.๐๐ น.วันพรุ่งนี้

ภาคเหนืออากาศเย็นถึงหนาว กับมีหมอกบางในตอนเช้า และอุณหภูมิลดลง ๑-๓ องศา อุณหภูมิต่ำสุด ๑๔-๑๙ องศาเซลเซียส อุณหภูมิสูงสุด ๓๐-๓๓ องศาเซลเซียส บริเวณยอดดอยอากาศหนาวถึงหนาวจัด อุณหภูมิต่ำสุด ๖-๑๐ องศาเซลเซียส ลมตะวันออกเฉียงเหนือ ความเร็ว ๑๐-๒๕ กม./ชม.

ภาคตะวันออกเฉียงเหนืออากาศเย็น กับมีหมอกบางในตอนเช้า อุณหภูมิต่ำสุด ๑๖-๒๑ องศาเซลเซียส อุณหภูมิสูงสุด ๓๐-๓๓ องศาเซลเซียส บริเวณยอดภูอากาศหนาว อุณหภูมิต่ำสุด ๗-๑๔ องศาเซลเซียส ลมตะวันออกเฉียงเหนือ ความเร็ว ๑๕-๓๕ กม./ชม.

ภาคกลางอากาศเย็น กับมีหมอกบางในตอนเช้า อุณหภูมิต่ำสุด ๑๙-๒๓ องศาเซลเซียส อุณหภูมิสูงสุด ๓๒-๓๓ องศาเซลเซียส ลมตะวันออกเฉียงเหนือ ความเร็ว ๑๕-๓๕ กม./ชม.

ภาคตะวันออกอากาศเย็น กับมีหมอกบางในตอนเช้า อุณหภูมิต่ำสุด ๒๑-๒๔ องศาเซลเซียส อุณหภูมิสูงสุด ๓๓-๓๔ องศาเซลเซียส ลมตะวันออกเฉียงเหนือ ความเร็ว ๑๕-๓๕ กม./ชม. ทะเลมีคลื่นสูง ๑-๒ เมตร ห่างฝั่งคลื่นสูงประมาณ ๒ เมตร

ภาคใต้ (ฝั่งตะวันออก)มีเมฆมาก กับมีฝนฟ้าคะนอง ร้อยละ ๔๐ ของพื้นที่ บริเวณจังหวัดนครศรีธรรมราช พัทลุง สงขลา ปัตตานี ยะลา และนราธิวาส อุณหภูมิต่ำสุด ๒๒-๒๕ องศาเซลเซียส อุณหภูมิสูงสุด ๓๐-๓๓ องศาเซลเซียส ตั้งแต่จังหวัดสุราษฎร์ธานีขึ้นมา: ลมตะวันออกเฉียงเหนือ ความเร็ว ๒๐-๓๕ กม./ชม. ทะเลมีคลื่นสูงประมาณ ๒ เมตร ตั้งแต่จังหวัดนครศรีธรรมราชลงไป: ลมตะวันออกเฉียงเหนือ ความเร็ว ๒๐-๔๐ กม./ชม. ทะเลมีคลื่นสูง ๒-๓ เมตร บริเวณที่มีฝนฟ้าคะนองคลื่นสูงประมาณ ๓ เมตร

ภาคใต้ (ฝั่งตะวันตก)มีเมฆเป็นส่วนมาก กับมีฝนฟ้าคะนอง ร้อยละ ๒๐ ของพื้นที่ บริเวณจังหวัดกระบี่ ตรัง และสตูล อุณหภูมิต่ำสุด ๒๒-๒๕ องศาเซลเซียส อุณหภูมิสูงสุด ๓๐-๓๓ องศาเซลเซียส ลมตะวันออกเฉียงเหนือ ความเร็ว ๒๐-๓๕ กม./ชม. ทะเลมีคลื่นสูง ๑-๒ เมตร ห่างฝั่งคลื่นสูงประมาณ ๒ เมตร

กรุงเทพมหานครและปริมณฑลอากาศเย็น กับมีหมอกบางในตอนเช้า อุณหภูมิต่ำสุด ๒๒-๒๓ องศาเซลเซียส อุณหภูมิสูงสุด ๓๒-๓๓ องศาเซลเซียส ลมตะวันออกเฉียงเหนือ ความเร็ว ๑๕-๓๐ กม./ชม.

ปภ.เร่งช่วยเหลือพื้นที่น้ำท่วม๗จว.เฝ้าระวังต่อเนื่อง

ปภ. ยังเร่งช่วยเหลือพื้นที่น้ำท่วม ๗ จังหวัด พบยังมีรสุมปกคลุมภาคใต้ตอนล่างยังมีฝนอีก สั่งเฝ้าระวังเตรียมพร้อมรับมือฝนตกหนักต่อเนื่อง

นายฉัตรชัย พรหมเลิศ อธิบดีกรมป้องกันและบรรเทาสาธารณภัย (ปภ.) กล่าวว่า สถานการณ์อุทกภัยในพื้นที่ภาคใต้ล่าสุด ยังคงมีน้ำท่วมใน ๗ จังหวัด ประกอบด้วย นครศรีธรรมราช สุราษฎร์ธานี ปัตตานี นราธิวาส ยะลา สงขลา และพัทลุง รวม ๔๓ อำเภอ ๒๗๒ ตำบล ๑,๔๘๔ หมู่บ้าน ประชาชนได้รับผลกระทบ ๑๓๓,๙๑๓ ครัวเรือน ประมาณ ๔๖๓,๘๗๗ คน โดย ปภ. ได้ร่วมกับหน่วยทหาร และหน่วยงานที่เกี่ยวข้องระดมกำลังให้การช่วยเหลือผู้ประสบภัย พร้อมฟื้นฟูพื้นที่ประสบภัยให้กลับสู่ภาวะปกติ ตลอดจนเร่งสำรวจความเสียหายเพื่อเข้าสู่กระบวนการฟื้นฟูเยียวยาผู้ประสบภัยที่ครอบคลุมทั้งด้านการดำรงชีพ ชีวิต และทรัพย์สินต่อไป

อย่างไรก็ตาม จากการคาดการณ์สภาพอากาศของกรมอุตุนิยมวิทยา พบว่า มรสุมตะวันออกเฉียงเหนือที่พัดปกคลุมอ่าวไทยและภาคใต้ยังคงมีกำลังแรง ทำให้ภาคใต้ตอนล่างยังคงมีฝนตกต่อเนื่อง และคลื่นลมบริเวณอ่าวไทยตอนล่างตั้งแต่จังหวัดนครศรีธรรมราชลงไปมีกำลังแรง ทะเลมีคลื่นสูง ๒ - ๓ เมตร เรือเล็กควรงดออกจากฝั่งจนถึงวันที่ ๒๙ ม.ค. นี้ พร้อมทั้ง ประสานจังหวัดในพื้นที่เสี่ยงภัย และศูนย์ป้องกันและบรรเทาสาธารณภัยเขต ๑๑ สุราษฎร์ธานี เขต ๑๒ สงขลา และเขต ๑๘ ภูเก็ต เตรียมพร้อมรับมือฝนตกหนักต่อเนื่องด้วย (ไอ เอ็น เอ็น)

น้ำท่วมสุราษฎร์ฯเริ่มคลี่คลายเหลือ๒อำเภอ

จ.สุราษฎร์ฯ สรุปรุทกภัย ๑๘ อำเภอ เตือนตร้อน ๒๓๒,๐๖๑ สถานการณ์เริ่มคลี่คลายแล้ว เหลือ ๒ พื้นที่ อ.บ้านนาเดิม - พุนพิน

นายอวยชัย อินทร์นาค ผู้ว่าราชการจังหวัดสุราษฎร์ธานี เปิดเผยว่า จากสถานการณ์อุทกภัย วาตภัย และโคลนถล่ม ตั้งแต่ช่วงต้นเดือนมกราคม ๒๕๖๐ จนถึงปัจจุบัน ส่งผลให้พื้นที่เสี่ยงภัยในจังหวัดสุราษฎร์ธานี ได้รับผลกระทบ จำนวน ๑๘ อำเภอ ๑๑๙ ตำบล ๙๑๑ หมู่บ้าน ๓๓ ชุมชน ราษฎรได้รับความเดือดร้อน ๗๙,๓๖๕ ครัวเรือน ๒๓๒,๐๖๑ คน มีผู้เสียชีวิต ๑๐ ราย ความเสียหายอยู่ระหว่างการสำรวจ

ขณะที่สถานการณ์โดยทั่วไปเริ่มคลี่คลายในหลายพื้นที่ แต่ยังมีวิกฤติน้ำท่วมขังในพื้นที่ อ.บ้านนาเดิม และ อ.พุนพิน นอกจากนี้ ยังมีพื้นที่เฝ้าระวังใน ๑๑ อำเภอ ๔๒ ตำบล ได้แก่ อ.พระแสง อ.เวียงสระ เคียนซา บ้านนาสาร ท่าชนะ วิภาวดี ไชยา ท่าฉาง กาญจนดิษฐ์ ดอนสัก และ อ.ชัยบุรี (ไอ เอ็น เอ็น)

ลุ่มปากพนังน้ำยังมาก๕๐๐ล้านลบ.ม.-๗วันคลาย

ลุ่มปากพนัง น้ำยังมาก ๕๐๐ ล้านลูกบาศก์เมตร ๔ อำเภอท่วม ๕๐ ช.ม. ทางชลประทาน ติดตั้งเครื่องสูบน้ำเพื่อเร่งระบายน้ำจำนวน ๑๑๒ เครื่อง ติดตั้งเครื่องผลักดันน้ำ จำนวน ๖๙ เครื่อง รวมทั้งของจากกองทัพเรือ อีก ๖๐ เครื่อง คาดว่าจะเข้าสู่ปกติประมาณ ๕-๗ วัน

นายกรณมย์ วรรณกุล ผู้อำนวยการโครงการส่งน้ำและบำรุงรักษาปากพนังตอนล่าง สำนักงานชลประทานที่ ๑๕ กล่าวกับ สำนักข่าว ไอ.เอ็น.เอ็น. ว่า วันนี้ (๒๖ ม.ค.) สถานการณ์น้ำในลุ่มน้ำปากพนังเริ่มดีขึ้น ฝนตกน้อยลงอย่างต่อเนื่อง ปัจจุบันมีปริมาณน้ำค้างเหลือในพื้นที่ประมาณ ๕๐๐ ล้านลูกบาศก์เมตร (จากเดิมที่เคยมีน้ำทั้งหมด ๑,๑๐๐ ล้านลูกบาศก์เมตร) ส่งผลให้ใน อ.ปากพนัง อ.เชียรใหญ่ อ.เฉลิมพระเกียรติ อ.ชะอวด จ.นครศรีธรรมราช ยังคงมีน้ำท่วมขัง ๐.๔๐ - ๐.๕๐ เมตร โดยถนนสายหลักสามารถสัญจรไปได้แล้ว เหลือแต่ถนนสายรอง หรือที่ลุ่มต่ำมากๆที่ยังประสบปัญหาอยู่

ขณะที่ ทางชลประทาน ติดตั้งเครื่องสูบน้ำเพื่อเร่งระบายน้ำจำนวน ๑๑๒ เครื่อง ติดตั้งเครื่องผลักดันน้ำ จำนวน ๖๙ เครื่อง รวมทั้งของจากกองทัพเรือ อีก ๖๐ เครื่อง ติดตั้งบริเวณ ประตูระบายน้ำชะอวด - แพรกเมือง และประตูระบายน้ำฉุกฉิน ซึ่งรวมแล้วสามารถระบายน้ำได้วันละ ๙๐-๑๐๐ ล้านลูกบาศก์เมตร และถ้าฝนหยุดเด็ดขาดและน้ำทะเลไม่หนุนมาก คาดว่าจะเข้าสู่ภาวะปกติประมาณ ๕-๗ วัน (ไอ เอ็น เอ็น)

น้ำท่วมอ.ลำทับกระบี่สูง๑ม.คาดอยู่ยาวอีก๓เดือน

น้ำท่วม อ.ลำทับ จ.กระบี่ ต่อเนื่อง สูงกว่า ๑ ม. พบแนวโน้มน้ำเพิ่มขึ้น กระทบชาวบ้าน คาดเดือดร้อนยาวอีก ๓ เดือน

นายมนัส แสนภักดี นายกองจัดการบริหารส่วนตำบลดินแดง อ.ลำทับ จ.กระบี่ เปิดเผยกับสำนักข่าว ไอ.เอ็น.เอ็น. ว่า ขณะนี้ น้ำจากภูเขาซึ่งกันเขตแดนระหว่าง จ.นครศรีธรรมราช และ กระบี่ ได้ซึมเข้ามาท่วมบริเวณหมู่ ๒ ต.ดินแดง อย่างต่อเนื่องวันละ ๕ - ๑๐ เซนติเมตร ปัจจุบันยังไม่มีแนวโน้มว่าจะลดลง ส่งผลให้ชาวบ้านประมาณ ๓๐ ครัวเรือน หรือคิดเป็น ๑๐๐ คน ได้รับผลกระทบ ระดับน้ำท่วมสูงกว่า ๑ เมตร เบื้องต้น ตนได้ประสานไปยังสำนักงานป้องกันและบรรเทาสาธารณภัย (ปภ.) จ.กระบี่ ให้เข้ามาช่วยเหลือบรรเทาความเดือดร้อน แต่ล่าสุดยังไม่สามารถสูบน้ำที่ท่วมขังสะสมอยู่ออกไปได้ เพราะจะส่งผลกับพื้นที่บริเวณปลายน้ำ ทำให้ต้องหารือแผนการช่วยเหลือในรูปแบบอื่นทดแทน ในส่วนนี้ทางเจ้าหน้าที่ไม่ได้นิ่งนอนใจ และอยู่ระหว่างปรึกษากันว่าจะใช้วิธีใด แต่คาดว่าน้ำจะยังท่วมต่อไปอีกประมาณ ๓ เดือน เนื่องจากลักษณะภูมิประเทศตรงนั้นเป็นแอ่งกระทะและไม่มีคลอง รวมถึงแม่น้ำอะไรไหลผ่าน จึงทำให้การระบายออกเป็นไปได้ยาก

น้ำยังท่วมตรัง๓๐.สูงสุด๑ม.-พื้นที่เกษตรเสียหาย๔หมื่นไร่

น้ำยังท่วม จ.ตรัง ๓ อำเภอ สูงสุด ๑ เมตร กระทบ ๕๐๐ คน ปภ. เร่งสำรวจพื้นที่การเกษตรพบเสียหายเบื้องต้น ๔๐,๐๐๐ ไร่

นางกุลธารินทร์ โรจนสุระสิทธิ์ หัวหน้าสำนักงานป้องกันและบรรเทาสาธารณภัยจังหวัดตรัง เปิดเผยกับสำนักข่าว ไอ.เอ็น.เอ็น. ว่า ขณะนี้ที่ จ.ตรัง ยังพบ ๓ อำเภอ ประสบภาวะน้ำท่วมขัง ประกอบด้วย อ.วังวิเศษ, กันตัง และ อ.เมือง วัดระดับสูงสุดในจุดลุ่มต่ำได้ประมาณ ๑ เมตร แต่ในส่วนของถนนรวมถึงบ้านเรือนประชาชนนั้น พบระดับน้ำอยู่ที่ ๒๐ เซนติเมตร

ประชาชน ๕๐๐ คน ใน ๓ อำเภอ ได้รับผลกระทบ โดยเฉพาะชุมชนริม ๒ ฝั่งของแม่น้ำตรัง ล่าสุด พบสถานการณ์มีแนวโน้มดีขึ้นอย่างต่อเนื่อง คาดว่าหากไม่มีฝนตกลงมาเพิ่มเติม ภายใน ๑ สัปดาห์ มวลน้ำที่ท่วมขังอยู่น่าจะแห้งสนิท สำหรับปัจจัยที่ทำให้ น้ำลดเข้ามาจากการที่ จ.ตรัง ประสบภาวะน้ำท่วมติดต่อกันถึง ๓ ครั้ง ทำให้ดินค่อนข้างอุ้มน้ำไว้มาก จึงเป็นอุปสรรคต่อการระบายน้ำ

ทั้งนี้ จากการประเมินภาพรวมความเสียหายพบมีพื้นที่การเกษตร เช่น สวนปาล์ม น้ำมัน และสวนยางพารา ได้รับผลกระทบแล้ว ๔๐,๐๐๐ ไร่ เบื้องต้นทางจังหวัดจะสนับสนุนเงินทดรองราชการช่วยเหลือตามระเบียบ อย่างไรก็ตาม ทาง ปภ. จะเร่งลงสำรวจพื้นที่การเกษตรที่ได้รับความเสียหายเพิ่มเติมทันทีที่ระดับน้ำลดลง เพราะปัจจุบันยังเหลืออีกหลายจุดที่ยังไม่สามารถตรวจสอบได้ (ไอ เอ็น เอ็น)

น้ำยังท่วม ๕ อ.ใน จ.ปัตตานี วัตระดับสูงสุด ๑ ม.

น้ำยังท่วม ๕ อำเภอ ใน จ.ปัตตานี วัตระดับสูงสุด ๑ เมตร คาด สิ้นเดือนแห่ง ด้านผู้ว่าฯ ร่วมประชุมนายกรัฐมนตรีสื่อแผนแก้อุทกภัย

นายอำนาจ ผลมัตย์ หัวหน้าสำนักงานป้องกันและบรรเทาสาธารณภัยจังหวัดปัตตานี เปิดเผยกับสำนักข่าว ไอ.เอ็น.เอ็น. ว่า ขณะนี้ระดับน้ำที่ท่วมขังใน จ.ปัตตานี เริ่มลดลงอย่างต่อเนื่อง สาเหตุมาจากฝนตกน้อย คาดว่าภายในสิ้นเดือนมกราคม ๒๕๖๐ ปัญหาอุทกภัยของทุกจุดจะกลับเข้าสู่ภาวะปกติ แต่ล่าสุดพบว่าพื้นที่ริมแม่น้ำสายบุรี ใน อ.สายบุรี, อ.เมืองปัตตานี แถบ ต.ปะกาฮะรัง และ บาราเฮาะ, อ.หนองจิก, อ.แม่ลาน และ อ.ยะรัง ประสบภาวะน้ำท่วมขังอยู่ วัดปริมาณน้ำสูงสุดในจุดลุ่มต่ำได้ ๑ เมตร ส่วนใหญ่เป็นเขตรอบนอกพื้นที่เศรษฐกิจ ซึ่งในวันนี้ตนได้เดินทางร่วมกับคณะของ นายวีรพันธ์ เพ็งจันทร์ ผู้ว่าราชการจังหวัดปัตตานี เข้ามาประชุมหารือถึงแนวทางการแก้ไขปัญหาอุทกภัยของภาคใต้ ระยะยาว กับ พล.อ.ประยุทธ์ จันทร์โอชา นายกรัฐมนตรี ที่จ.สุราษฎร์ธานี โดยส่วนของ จ.ปัตตานี หลายหน่วยงานได้มีการนำเสนอแผนงาน เพื่อให้ผู้ว่าราชการจังหวัดปัตตานี พิจารณาความเหมาะสมในการนำเข้าร่วมที่ประชุมดังกล่าว สำหรับของบประมาณมาใช้ปรับปรุงแก้ไขให้เกิดเป็นรูปธรรมต่อไป (ไอ เอ็น เอ็น)