



รายงานสถานการณ์น้ำ
ศูนย์ป้องกันวิกฤติน้ำ กรมทรัพยากรน้ำ
วันอังคารที่ ๒๐ กุมภาพันธ์ ๒๕๖๑

สภาวะอากาศ ภาคตะวันออกเฉียงเหนือ ภาคตะวันออก ภาคกลาง รวมทั้งกรุงเทพมหานครและปริมณฑล มีอากาศร้อนในตอนกลางวัน โดยมีฝนฟ้าคะนองบางแห่ง สำหรับบริเวณภาคเหนือตอนบนยังคงมีอากาศเย็นถึงหนาวในตอนเช้า ส่วนภาคใต้มีฝนเพิ่มขึ้น ขอให้ประชาชนบริเวณประเทศไทยตอนบนดูแลสุขภาพเนื่องจากสภาพอากาศที่เปลี่ยนแปลงไว้ด้วย อนึ่ง ในช่วงวันที่ ๒๒-๒๔ กุมภาพันธ์ ๒๕๖๑ บริเวณประเทศไทยจะมีฝนฟ้าคะนองเกิดขึ้นในระยะแรก หลังจากนั้นจะมีอุณหภูมิลดลง ๒-๔ องศาเซลเซียสกับมีลมแรงโดยจะเริ่มจากภาคตะวันออกเฉียงเหนือก่อน ส่วนภาคอื่นๆจะได้รับผลกระทบในระยะต่อไป สำหรับกรุงเทพมหานครและปริมณฑลจะมีโอกาสสูงในการเกิดฝนฟ้าคะนองและมีฝนตกหนักบางแห่ง ทั้งนี้เนื่องจากบริเวณความกดอากาศสูงระลอกใหม่จากประเทศจีนจะแผ่ลงมาปกคลุมประเทศไทยตอนบนและทะเลจีนใต้ ประกอบกับมรสุมตะวันออกเฉียงเหนือจะมีกำลังแรงขึ้น ทำให้ภาคใต้จะมีฝนเพิ่มขึ้นและมีฝนตกหนักบางแห่ง ส่วนคลื่นลมบริเวณอ่าวไทยและทะเลอันดามันมีกำลังปานกลาง โดยมีคลื่นสูงประมาณ ๒ เมตร



สถานการณ์น้ำ

กรมอุตุฯนิยมนิยามวิทยา เผยภาคอีสาน-ภาคตอ.-ภาคกลาง-กทม.กลางวันร้อน ฟ้าคะนองบางแห่ง

จ.ลำปาง ส่อแล้งลำน้ำแห้งขอด-เร่งหาแหล่งน้ำใช้

จ.บุรีรัมย์ แล้งคุกคามหนัก.. วัชควายบุรีรัมย์ขาดแคลนหญ้า-แหล่งน้ำ ต้องนำไปเลี้ยงไกลกว่า ๒ กิโลเมตร

(หมายเหตุ ข้อมูลข่าวจาก เดลินิวส์ ไอ เอ็น เอ็น ผู้จัดการ)

สถานการณ์น้ำต่างประเทศ

การช่วยเหลือ

สถานการณ์น้ำ

ระดับน้ำในแม่น้ำโขง : MRC: Mekong River Commission ณ วันที่ ๑๙ กุมภาพันธ์ ๒๕๖๑

สถานี	ระดับตลิ่ง	ระดับน้ำ ๑๒ ก.พ. ๖๑	ระดับน้ำ ๑๙ ก.พ.๖๑	+สูงกว่าตลิ่ง -ต่ำกว่าตลิ่ง
อ.เชียงแสน จ.เชียงราย	๑๒.๘๐	๒.๖๐	๒.๐๕	-๑๐.๗๕
อ.เชียงคาน จ.เลย	๑๖.๐๐	๕.๓๒	๔.๗๐	-๑๑.๓๐
อ.เมือง จ.หนองคาย	๑๒.๒๐	๒.๓๔	๑.๘๖	-๑๐.๓๔
อ.เมือง จ.นครพนม	๑๒.๐๐	๑.๘๗	๑.๘๐	-๑๐.๒๐
อ.เมือง จ.มุกดาหาร	๑๒.๕๐	๒.๒๒	๒.๒๑	-๑๐.๒๙
อ.โขงเจียม จ.อุบลราชธานี	๑๔.๕๐	๒.๔๙	๒.๕๒	-๑๑.๙๘

หมายเหตุ : ระดับ (รสม.) ข้อมูลจาก <http://www.dwr.go.th/>

ระดับน้ำ-ลุ่มน้ำเลสาบสงขลา ลุ่มน้ำทะเลสาบสงขลา ปัจจุบันสถานการณ์น้ำในลำน้ำส่วนใหญ่มีแนวโน้มลดลง/ทรงตัว และเพิ่มฝนบางพื้นที่(ข้อมูลวันที่ ๑๔ ก.พ.๒๕๖๑ ที่มา กรมทรัพยากรน้ำ) สถานีคลองอู่ตะเภาตอนบน อ.สะเดา จ.สงขลา สถานีคลองอู่ตะเภาตอนล่าง อ.หาดใหญ่ จ.สงขลา สถานีคลองรัตภูมิ อ.รัตภูมิ จ.สงขลา สถานีคลองตะโหมด อ. ตะโหมด จ.พัทลุง สถานีคลองนาท่อม อ.เมือง จ.พัทลุง สถานีคลองท่าแนะ อ.ศรีบรรพต จ.พัทลุง วัดปริมาณน้ำได้ ๑๒.๘๖ ๐.๔๖ ๑๓.๓๔ ๒๒.๑๑ ๒๐.๓๔ และ ๓๔.๑๔ ลบม/วินาที

สถานีตรวจวัดระดับน้ำ (CCTV) ณ วันที่ ๑๕ กุมภาพันธ์ ๒๕๖๑ การตรวจวัดระดับน้ำจากกล้อง (CCTV) ระดับน้ำส่วนใหญ่ อยู่ในเกณฑ์ปกติ

จังหวัด	สถานที่ตั้งกล้อง	แม่น้ำ/คูน้ำ	วิกฤติ	วิกฤติ	ระดับน้ำ (ม.รทก.)			สถานการณ์	หมายเหตุ
			น้ำแล้ง	น้ำท่วม	พ.ศ.2560	พ.ศ.2560	พ.ศ.2560		
			ระดับน้อยกว่า	ระดับมากกว่า	12 ก.พ.	13 ก.พ.	15 ก.พ.		
จ.สุโขทัย	สะพานพระเมรุมา อ.เมือง	ยม	42.48	48.59	43.80	43.70	43.00	น้ำปกติ	↓
จ.พิจิตร	สะพานโพทะเล อ.โพทะเล	ยม	22.58	30.63	24.80	24.80	24.80	น้ำปกติ	↔
จ.น่าน	สะพานนครน่านพัฒนา อ.เมือง	น่าน	192.17	197.73	192.40	192.40	192.40	น้ำปกติ	↔
จ.อุตรธานี	สถานีห้วยหลวง อ.เมือง	โขง	-	-	N/A	N/A	N/A	น้ำปกติ	↔
จ.เลย	สถานีแม่น้ำเลย อ.เมือง	โขง	-	-	230.40	230.25	230.15	น้ำปกติ	↓
จ.เชียงราย	สถานีห้วยฝาย อ.แม่สาย	แม่สาย/โขง	395.79	396.50	N/A	N/A	N/A	น้ำปกติ	↔
จ.หนองคาย	สูง.ส่วนอุทกหนองคาย อ.เมือง	โขง	157.85	166.70	N/A	N/A	N/A	น้ำปกติ	↔
จ.หนองคาย	วัดทุ่งธาตุ อ.โพนพิสัย	ห้วยหลวง/โขงอีสาน	150.50	159.43	N/A	N/A	N/A	น้ำปกติ	↔
จ.นครพนม	บ้านตาลปากน้ำ อ.ท่าอุเทน	น้ำสงคราม/โขงอีสาน	133.42	141.02	N/A	N/A	N/A	น้ำปกติ	↔
จ.นครพนม	เทศบาล ต.นาแก อ.นาแก	ห้วยน้ำก่ำ/โขงอีสาน	139.05	142.42	142.83	142.63	142.63	น้ำปกติ	↔
จ.นครราชสีมา	ร.ร.เทศบาล 4 อ.เมือง	ลำตะคอง/มูล	174.60	178.00	N/A	N/A	N/A	น้ำปกติ	↔
จ.บุรีรัมย์	สตึก อ.สตึก	มูล	123.13	128.76	N/A	N/A	N/A	น้ำปกติ	↔
จ.สิงห์บุรี	เชิงสะพานสิงห์บุรี อ.เมือง	เจ้าพระยา	3.45	11.50	2.20	2.40	2.30	น้ำปกติ	↓
จ.อ่างทอง	บ้านยางมณี อ.โพธิ์ทอง	เจ้าพระยา	-	9.11	N/A	N/A	N/A	น้ำปกติ	↔
จ. พระนครศรีอยุธยา	บ้านป้อม อ.พระนครศรีอยุธยา	เจ้าพระยา	-	-	N/A	N/A	N/A	น้ำปกติ	↔
จ. พระนครศรีอยุธยา	อ.เสนา	น้อย/เจ้าพระยา	2.00	5.00	1.00	1.10	0.80	น้ำปกติ	↓
จ. พระนครศรีอยุธยา	สะพานปรีดีอ.พระนครศรีอยุธยา	เจ้าพระยา	-	-	-0.30	-0.20	-0.40	น้ำปกติ	↓
จ.นครปฐม	สะพานบุรฉัตรประชานุวัตร อ.สามพราน	ท่าจีน	-5.59	-0.30	0.48	0.88	0.78	น้ำปกติ	↓
จ.สุพรรณบุรี	สะพานวัดพระรูป อ.เมือง	ท่าจีน	-1.26	2.75	0.90	1.00	1.00	น้ำปกติ	↔
จ.สุพรรณบุรี	สะพานข้ามแม่น้ำท่าจีน อ.สามชุก	ท่าจีน	1.55	5.18	N/A	N/A	N/A	น้ำปกติ	↔
จ.ชัยนาท	สะพานสามง่ามท่าโบสถ์ อ.หันคา	ท่าจีน	10.69	12.83	12.22	12.22	12.22	น้ำปกติ	↔
จ.จันทบุรี	ตรงข้ามวัดจันทนาราม อ.เมือง	จันทบุรี/ทะเลสาบ	0.20	3.73	N/A	N/A	N/A	น้ำปกติ	↔
จ.ประจวบคีรีขันธ์	ร.ร.อนุบาลบางสะพาน อ.บางสะพาน	คลองบางสะพาน/ชายฝั่งทะเลตะวันตก	-	3.30	N/A	N/A	N/A	น้ำปกติ	↔
จ.สุราษฎร์ธานี	สภ.จ.สุราษฎร์ธานี อ.เมือง	ตาปี	-	2.28	N/A	N/A	N/A	น้ำปกติ	↔
จ.สงขลา	สถานีคลองอุทกทอนล่าง อ.หาดใหญ่	ทะเลสาบสงขลา	-	-	0.60	0.65	0.45	น้ำปกติ	↓
จ.พัทลุง	สถานีคลองตะโหมด อ.ตะโหมด	ทะเลสาบสงขลา	-	-	N/A	N/A	N/A	น้ำปกติ	↔
จ.พัทลุง	สถานีลำปำ อ.เมือง	ทะเลสาบสงขลา	-	-	-0.30	-0.30	-0.35	น้ำปกติ	↓

**ม.รทก. คือ เมตรเทียบกับระดับน้ำทะเลปานกลาง

*** ระดับน้ำทะเลปานกลาง (Mean Sea Level) หรือ ร.ท.ก. เป็นค่าการวัด ระดับน้ำทะเลขึ้นสูงสุด (High Tide: HT) และลงต่ำสุด (Low Tide: LT) ของแต่ละวัน ในช่วงระยะเวลาที่กำหนด แล้วนำมาเฉลี่ยเป็นระดับน้ำทะเลปานกลาง สำหรับระยะเวลาที่ทำการวัดโดยทั่วไปจะต้องวัดเป็นเวลา ๑๘.๖ ปี ตามวัฏจักรของน้ำ ระดับน้ำทะเลปานกลางของแต่ละบริเวณทั่วโลกอาจมีความสูงไม่เท่ากัน

ในประเทศไทยใช้เวลาในการวัด ๕ ปี โดยเลือกที่ตำบลเกาะหลัก จังหวัดประจวบคีรีขันธ์ เป็นที่วัด แล้วนำมาหาค่าเฉลี่ย เพื่อใช้เป็นค่าระดับน้ำทะเลปานกลาง ให้มีค่า ๐.๐๐๐ เมตร ทำการถ่ายโยงมายังหมุด BM-A (ซึ่งถือว่าเป็นหมุดหลักฐานหมุดแรกแห่งประเทศไทย) ซึ่งมีค่าระดับน้ำทะเลปานกลาง ๑.๔๔๗๗ เมตร

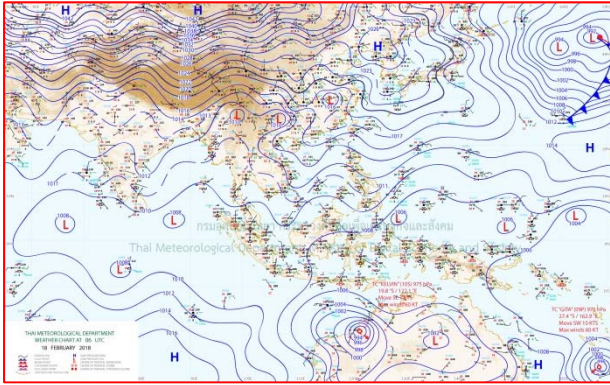
*N/A คือ อ่านค่าระดับจากไม้วัดระดับ (Staff) ไม่ได้ / ไม้วัดระดับ (Staff) ชำรุด

ปริมาณน้ำฝนสูงสุด (มม.)

จังหวัด	๑๑ ก.พ.๖๑	๑๒ ก.พ.๖๑	๑๓ ก.พ.๖๑	๑๔ ก.พ.๖๑	๑๕ ก.พ.๖๑
จ.นครนายก	-	-	-	-	-
จ.ปราจีนบุรี	-	-	-	-	-
จ.สระแก้ว	-	-	-	-	-
จ.ฉะเชิงเทรา	-	-	-	-	-
จ.ชลบุรี	-	-	-	-	-
จ.ระยอง	-	-	-	-	-
จ.จันทบุรี	-	-	-	-	-
จ.ตราด	-	๐.๓	-	-	-
จ.เพชรบุรี	-	-	-	-	-
จ.ประจวบคีรีขันธ์	-	-	-	-	-
จ.ชุมพร	-	-	๕.๐	-	-
จ.สุราษฎร์ธานี	-	-	๑๗.๐	-	-
จ.นครศรีธรรมราช	-	-	๘๗.๐	-	-
จ.พัทลุง	-	-	-	-	-
จ.สงขลา	-	-	-	-	-
จ.ปัตตานี	-	-	๐.๕	-	-
จ.ยะลา	-	-	๐.๘	-	-
จ.นราธิวาส	-	-	๒๓.๑	๒.๕	-
จ.ระนอง	-	-	-	-	-
จ.พังงา	-	-	๒.๒	๒.๘	-
จ.กระบี่	-	-	-	-	-
จ.ภูเก็ต	-	-	-	-	-
จ.ตรัง	-	-	-	-	-
จ.สตูล	-	-	-	-	-

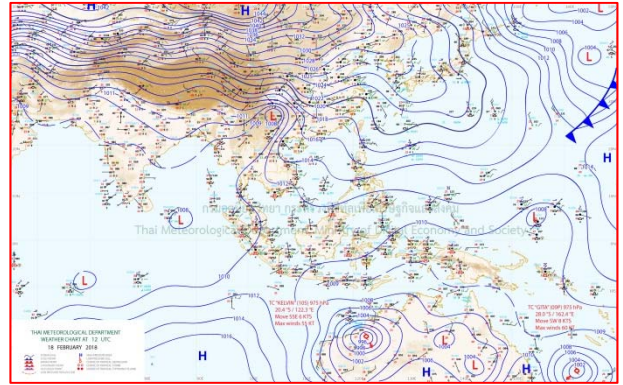


แผนที่อากาศ



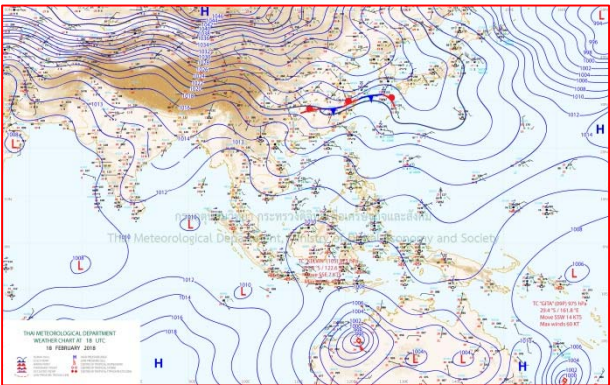
๑๘ ก.พ.๖๑ เวลา ๐๓:๐๐ น.

๑



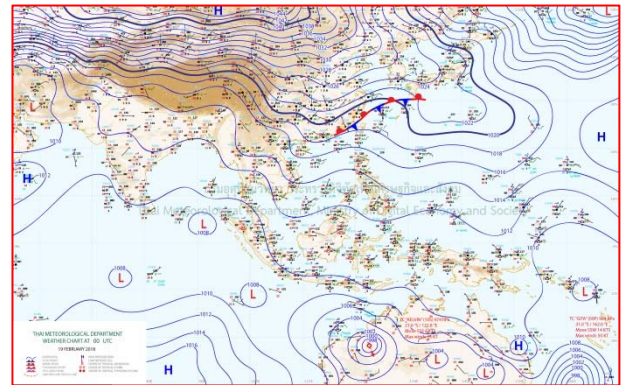
๑๘ ก.พ.๖๑ เวลา ๐๙:๐๐ น.

๒



๑๙ ก.พ.๖๑ เวลา ๐๑:๐๐ น.

๓





๑๙ ก.พ.๖๑ เวลา ๐๗:๐๐ น.

๔

รายงานปริมาณน้ำฝนจากกรมอุตุนิยมวิทยา

วันที่ 19 กุมภาพันธ์ 2561

รายงานฝน เวลา 07.00 น. ของวันที่ 18 กุมภาพันธ์ 2561

สถานีอุตุนิยมวิทยา					ปริมาณน้ำฝน24 ชม.(mm)	ปริมาณน้ำฝนสะสม(mm.)								
ภาคเหนือ					สูงสุด ของประเทศ	-	440.2	ภาคใต้ฝั่งตะวันออก						
สถานีอุตุนิยมวิทยา	ปริมาณน้ำฝน24 ชม.(mm)	ปริมาณน้ำฝนสะสม(mm.)	ปริมาณฝน ก.พ. (mm.)	สถานะฝนสะสม ปัจจุบันเทียบกับค่าเฉลี่ย 30 ปี	สูงสุด ของภาคเหนือ	-	32.0	สถานีอุตุนิยมวิทยา	ปริมาณน้ำฝน24 ชม.(mm)	ปริมาณน้ำฝนสะสม(mm.)	ปริมาณฝน (mm.)	สถานะฝนสะสม ปัจจุบันเทียบกับค่าเฉลี่ย 30 ปี		
					สูงสุด ของภาคกลาง	-	258.2						สูงสุด ของภาคตะวันออกเฉียงเหนือ	-
แม่ฮ่องสอน	ไม่มีฝน	5.4	6.0	ต่ำกว่า	สูงสุด ของภาคตะวันออก	-	196.4	เพชรบุรี	ไม่มีฝน	24.2	3.9	สูงกว่า		
ดอยอ่างขาง	ไม่มีฝน	30.4	***	***	สูงสุด ของภาคใต้ฝั่งตะวันออก	-	440.2	หนองพลับ สกษ.	ไม่มีฝน	91.9	17.3	สูงกว่า		
เชียงใหม่	ไม่มีฝน	6.5	13.8	ต่ำกว่า	สูงสุด ของภาคใต้ฝั่งตะวันตก	-	368.6	หัวหิน	-	63.8	15.3	สูงกว่า		
เชียงใหม่ สกษ.	ไม่มีฝน	5.4	13.2	ต่ำกว่า	ภาคตะวันออกเฉียงเหนือ				ประจวบคีรีขันธ์	ไม่มีฝน	98.8	21.8	สูงกว่า	
ทุ่งช้าง	ไม่มีฝน	11.4	15.3	ต่ำกว่า	สถานีอุตุนิยมวิทยา	ปริมาณน้ำฝน24 ชม.(mm)	ปริมาณน้ำฝนสะสม(mm.)	ปริมาณฝน (mm.)	สถานะฝนสะสม ปัจจุบันเทียบกับค่าเฉลี่ย 30 ปี	ชุมพร	ไม่มีฝน	44.2	44.7	ต่ำกว่า
พะเยา	ไม่มีฝน	7.9	9.2	ต่ำกว่า						สวี สกษ.	ไม่มีฝน	193.8	48.7	สูงกว่า
ห้วยฝาง	ไม่มีฝน	30.8	9.0	สูงกว่า	เลย สกษ.	ไม่มีฝน	20.7	16.3	สูงกว่า	เกาะสมุย	ไม่มีฝน	273.7	54.4	สูงกว่า
เด่น	ไม่มีฝน	8.4	6.5	ต่ำกว่า	หนองคาย	-	20.8	17.3	สูงกว่า	นครศรีธรรมราช	ไม่มีฝน	232.8	68.0	สูงกว่า
แม่สะเรียง	ไม่มีฝน	0.4	6.5	ต่ำกว่า	เลย	ไม่มีฝน	27.7	16.1	สูงกว่า	นครศรีธรรมราช สกษ.	ไม่มีฝน	329.0	19.4	สูงกว่า
แม่ใจ สกษ.	-	-	7.6	ต่ำกว่า	อุดรธานี	ไม่มีฝน	-	22.0	ต่ำกว่า	สุราษฎร์ธานี สกษ.	ไม่มีฝน	79.1	33.3	สูงกว่า
เชียงใหม่	ไม่มีฝน	0.3	8.9	ต่ำกว่า	สกลนคร สกษ.	ไม่มีฝน	0.2	17.2	ต่ำกว่า	พระแสง สอท.	ไม่มีฝน	137.1	42.7	สูงกว่า
ลำปาง	-	25.4	8.8	สูงกว่า	สกลนคร	ไม่มีฝน	-	29.3	ต่ำกว่า	ฉวาง	ไม่มีฝน	220.5	39.0	สูงกว่า
ลำพูน	ไม่มีฝน	-	4.9	ต่ำกว่า	นครพนม	-	2.3	31.0	ต่ำกว่า	พิทลุง สกษ.	ไม่มีฝน	440.2	14.6	สูงกว่า
แพร่	ไม่มีฝน	23.8	8.8	สูงกว่า	นครพนม สกษ.	ไม่มีฝน	27.3	27.1	สูงกว่า	สงขลา	ไม่มีฝน	199.4	48.6	สูงกว่า
น่าน	ไม่มีฝน	14.4	11.9	สูงกว่า	หนองบัวลำภู	-	0.2	***	***	หาดใหญ่	ไม่มีฝน	119.0	24.4	สูงกว่า
น่าน สกษ.	ไม่มีฝน	12.3	8.7	สูงกว่า	ขอนแก่น	ไม่มีฝน	1.0	21.4	ต่ำกว่า	ดอนขันธ์ สกษ.	ไม่มีฝน	215.8	17.5	สูงกว่า
ลำปาง สกษ.	ไม่มีฝน	-	11.5	ต่ำกว่า	มหาสารคาม	-	1.9	15.0	ต่ำกว่า	สะเดา	ไม่มีฝน	62.6	29.1	ต่ำกว่า
อุดรดิตถ์	ไม่มีฝน	7.0	14.5	ต่ำกว่า	มุกดาหาร	ไม่มีฝน	-	17.4	ต่ำกว่า	ปัตตานี	ไม่มีฝน	147.6	32.0	สูงกว่า
สุโขทัย	ไม่มีฝน	1.5	6.9	ต่ำกว่า	ท่าพระ สกษ.	ไม่มีฝน	2.7	17.3	ต่ำกว่า	ยะลา สกษ.	ไม่มีฝน	133.2	***	***
ศรีสำโรง สกษ.	ไม่มีฝน	3.9	5.5	ต่ำกว่า	กาฬสินธุ์	ไม่มีฝน	-	13.4	ต่ำกว่า	นราธิวาส	ไม่มีฝน	360.9	53.7	สูงกว่า
นลัมสีก	ไม่มีฝน	2.8	17.1	ต่ำกว่า	ชัยภูมิ	ไม่มีฝน	-	14.3	ต่ำกว่า	ภาคใต้ฝั่งตะวันตก				
แม่สอด	ไม่มีฝน	-	8.2	ต่ำกว่า	ร้อยเอ็ด สกษ.	ไม่มีฝน	0.1	15.8	ต่ำกว่า	สถานีอุตุนิยมวิทยา	ปริมาณน้ำฝน24 ชม.(mm)	ปริมาณน้ำฝนสะสม(mm.)	ปริมาณฝน (mm.)	สถานะฝนสะสม ปัจจุบันเทียบกับค่าเฉลี่ย 30 ปี
ตาก	ไม่มีฝน	15.6	8.7	สูงกว่า	ร้อยเอ็ด	ไม่มีฝน	0.9	19.2	ต่ำกว่า					
เขื่อนภูมิพล	-	-	7.7	ต่ำกว่า	อุบลราชธานี (ศูนย์)	ไม่มีฝน	-	15.4	ต่ำกว่า	ตะกั่วป่า	ไม่มีฝน	347.40	35.90	สูงกว่า
พิษณุโลก	ไม่มีฝน	0.1	13.5	ต่ำกว่า	อุบลราชธานี สกษ.	ไม่มีฝน	-	11.6	ต่ำกว่า	กระบี่	ไม่มีฝน	368.60	43.40	สูงกว่า
เพชรบูรณ์	-	27.5	16.1	สูงกว่า	ศรีสะเกษ	ไม่มีฝน	1.5	18.8	ต่ำกว่า	กระบี่	ไม่มีฝน	170.80	23.90	สูงกว่า
กำแพงเพชร	ไม่มีฝน	7.2	13.1	ต่ำกว่า	ท่าตูม	ไม่มีฝน	1.5	16.1	ต่ำกว่า	ภูเก็ต	ไม่มีฝน	277.00	27.20	สูงกว่า
อุ้มผาง	ไม่มีฝน	32.0	9.1	สูงกว่า	นบพิตำ	ไม่มีฝน	2.6	16.1	ต่ำกว่า	ภูเก็ต (ศูนย์)	ไม่มีฝน	177.00	27.20	สูงกว่า
พิจิตร สกษ.	ไม่มีฝน	13.7	12.5	ต่ำกว่า	สุรินทร์	ไม่มีฝน	17.3	11.5	สูงกว่า	เกาะลันตา	-	276.80	18.00	สูงกว่า
ดอนมดแดง สกษ.	ไม่มีฝน	1.5	2.9	ต่ำกว่า	สุรินทร์ สกษ.	ไม่มีฝน	13.5	15.4	ต่ำกว่า	ตรัง	ไม่มีฝน	148.00	20.80	สูงกว่า
วิเชียรบุรี	ไม่มีฝน	18.1	12.6	สูงกว่า	ไซคชัย	ไม่มีฝน	1.1	14.8	ต่ำกว่า	สตูล	ไม่มีฝน	83.60	45.80	สูงกว่า
ภาคกลาง					ปากช่อง สกษ.	ไม่มีฝน	55.1	22.6	สูงกว่า	สรุปปริมาณฝนมาก สถานีอุตุนิยมวิทยา ปริมาณน้ำฝน24 ชม.(mm) ปริมาณน้ำฝนสะสม(mm.)				
สถานีอุตุนิยมวิทยา	ปริมาณน้ำฝน24 ชม.(mm)	ปริมาณน้ำฝนสะสม(mm.)	ปริมาณฝน ก.พ. (mm.)	สถานะฝนสะสม ปัจจุบันเทียบกับค่าเฉลี่ย 30 ปี	นางรอง	ไม่มีฝน	7.0	19.6	ต่ำกว่า					
นครสวรรค์	ไม่มีฝน	4.7	11.9	ต่ำกว่า	บุรีรัมย์	ไม่มีฝน	-	10.9	ต่ำกว่า	1	อุทอง สกษ.	ไม่มีฝน	0.5	
ตากฟ้า สกษ.	ไม่มีฝน	3.1	21.5	ต่ำกว่า	ภาคตะวันออก				2	อุ้มผาง	ไม่มีฝน	32.0		
ชัยนาท สกษ.	ไม่มีฝน	0.1	11.2	ต่ำกว่า	สถานีอุตุนิยมวิทยา	ปริมาณน้ำฝน24 ชม.(mm)	ปริมาณน้ำฝนสะสม(mm.)	ปริมาณฝน (mm.)	สถานะฝนสะสม ปัจจุบันเทียบกับค่าเฉลี่ย 30 ปี	3	อุบลราชธานี สกษ.	ไม่มีฝน	-	
ลพบุรี	ไม่มีฝน	13.7	18.8	ต่ำกว่า	นครนายก	ไม่มีฝน	65.8	***	***	4	อุบลราชธานี (ศูนย์)	ไม่มีฝน	-	
พระนครศรีอยุธยา	ไม่มีฝน	23.1	***	***	ปราจีนบุรี	ไม่มีฝน	103.4	15.8	สูงกว่า	5	ลพบุรี	ไม่มีฝน	13.7	
บัวชุม	ไม่มีฝน	99.5	9.1	สูงกว่า	กบินทร์บุรี	ไม่มีฝน	174.3	24.9	สูงกว่า	ปริมาณฝนสูงสุด		แม่ใจ สกษ.	-	
ปทุมธานี สกษ.	ไม่มีฝน	60.6	28.2	สูงกว่า	สระแก้ว	ไม่มีฝน	104.4	27.5	สูงกว่า	ฝนสะสมสูงสุด		พิทลุง สกษ.	ไม่มีฝน	440.2
สมุทรปราการ สกษ.	ไม่มีฝน	95.5	***	***	ฉะเชิงเทรา	ฝนเล็กน้อย	196.4	14.5	สูงกว่า	 ศูนย์ป้องกันวิกฤตน้ำ กรมทรัพยากรน้ำ  ศูนย์ฝนเขื่อน				
ทองผาภูมิ	ไม่มีฝน	14.2	16.4	ต่ำกว่า	ชลบุรี	ไม่มีฝน	47.0	14.3	สูงกว่า					
สุพรรณบุรี	ไม่มีฝน	0.4	6.9	ต่ำกว่า	เกาะสีชัง	ไม่มีฝน	26.1	15.7	สูงกว่า					
ลพบุรี	ไม่มีฝน	45.7	6.9	สูงกว่า	พิทลุง	ไม่มีฝน	64.9	14.3	สูงกว่า					
สุโขทัย สกษ.	ไม่มีฝน	0.5	14.9	ต่ำกว่า	ฉะเชิงเทรา	ไม่มีฝน	84.7	27.6	สูงกว่า					
สนามบินสุวรรณภูมิ	ไม่มีฝน	76.1	40.8	สูงกว่า	แหลมฉบัง	ไม่มีฝน	28.3	15.2	ต่ำกว่า					
สมุทรสงคราม	ไม่มีฝน	7.4	***	***	สัตหีบ	ไม่มีฝน	68.2	19.4	สูงกว่า					
กาญจนบุรี	ไม่มีฝน	1.1	18.2	ต่ำกว่า	ระยอง	ไม่มีฝน	5.6	36.5	ต่ำกว่า					
นครปฐม	ไม่มีฝน	8.9	7.8	ต่ำกว่า	หัวหิน	ไม่มีฝน	79.3	50.6	สูงกว่า					
กรุงเทพฯ บางนา สกษ.	ไม่มีฝน	258.2	26.2	สูงกว่า	จันทบุรี	-	85.3	36.4	สูงกว่า					
กรุงเทพฯ ท่าเรือคลองเตย	ไม่มีฝน	236.5	31.4	สูงกว่า	พัลวัน สกษ.	ไม่มีฝน	61.4	55.2	ต่ำกว่า					
กรุงเทพฯ หนองจอก	ไม่มีฝน	131.2	20.0	สูงกว่า	ตราด	ไม่มีฝน	105.8	86.0	สูงกว่า					
สนามบินดอนเมือง	ไม่มีฝน	54.1	9.0	สูงกว่า										
ปาร์ก	ไม่มีฝน	60.6	22.8	สูงกว่า										
ราชบุรี	ไม่มีฝน	11.6	14.5	ต่ำกว่า										

สัญลักษณ์ ***ไม่มีข้อมูล - ยังไม่ได้รับรายงาน/ไม่มีข้อมูล/ไม่มีฝน

หมายเหตุ ได้รับรายงานเพิ่มเติมโดยการบันทึกของเจ้าหน้าที่เป็นรายวัน ณ เวลา 07:00 น.

ปริมาณฝนสูงสุดเท่ากับ 1.9 มม. ที่สถานีวิจัยลัดบัวบางเชิงเขา อ.ท่าตะโกชัย จ.ฉะเชิงเทรา

'อีสาน-ตอ.-กลาง-กทม.'กลางวันร้อน ฟ้าคะนองบางแห่ง

กรมอุตุนิยมวิทยา พยากรณ์อากาศ ๒๔ ชั่วโมงข้างหน้า ภาคตะวันออกเฉียงเหนือ ภาคตะวันออก ภาคกลาง รวมทั้งกรุงเทพมหานครและปริมณฑล มีอากาศร้อนในตอนกลางวัน โดยมีฝนฟ้าคะนองบางแห่ง สำหรับบริเวณภาคเหนือตอนบน ยังคงมีอากาศเย็นถึงหนาวในตอนเช้า ส่วนภาคใต้มีฝนเพิ่มขึ้น ขอให้ประชาชนบริเวณประเทศไทยตอนบนดูแลสุขภาพ เนื่องจากสภาพอากาศที่เปลี่ยนแปลงไว้ด้วย อนึ่ง ในช่วงวันที่ ๒๒-๒๔ กุมภาพันธ์ ๒๕๖๑ บริเวณประเทศไทยจะมีฝนฟ้าคะนองเกิดขึ้นในระยะแรก หลังจากนั้นจะมีอุณหภูมิลดลง ๒-๔ องศาเซลเซียสกับมีลมแรง โดยจะเริ่มจากภาคตะวันออกเฉียงเหนือก่อน ส่วนภาคอื่นๆจะได้รับผลกระทบในระยะต่อไป สำหรับกรุงเทพมหานครและปริมณฑลจะมีโอกาสสูงในการเกิดฝนฟ้าคะนอง และมีฝนตกหนักบางแห่ง ทั้งนี้เนื่องจากบริเวณความกดอากาศสูงระลอกใหม่จากประเทศจีนจะแผ่ลงมาปกคลุมประเทศไทยตอนบนและทะเลจีนใต้ ประกอบกับมรสุมตะวันออกเฉียงเหนือจะมีกำลังแรงขึ้น ทำให้ภาคใต้จะมีฝนเพิ่มขึ้นและมีฝนตกหนักบางแห่ง ส่วนคลื่นลมบริเวณอ่าวไทยและทะเลอันดามันมีกำลังปานกลาง โดยมีคลื่นสูงประมาณ ๒ เมตร พยากรณ์อากาศสำหรับประเทศไทยตั้งแต่เวลา ๐๖:๐๐ วันนี้ ถึง ๐๖:๐๐ วันพรุ่งนี้.

ภาคเหนือ มีอากาศเย็นถึงหนาวในตอนเช้า กับมีอากาศร้อนในตอนกลางวัน อุณหภูมิต่ำสุด ๑๒-๒๓ องศาเซลเซียส อุณหภูมิสูงสุด ๓๓-๓๘ องศาเซลเซียส บริเวณยอดดอยมีอากาศหนาวถึงหนาวจัด อุณหภูมิต่ำสุด ๕-๑๑ องศาเซลเซียส ลมแปรปรวน ความเร็ว ๑๐-๒๐ กม./ชม.

ภาคตะวันออกเฉียงเหนือ มีอากาศร้อนในตอนกลางวัน โดยมีฝนเล็กน้อยบางแห่ง ส่วนมากทางตอนล่างของภาค อุณหภูมิต่ำสุด ๒๑-๒๖ องศาเซลเซียส อุณหภูมิสูงสุด ๓๕-๓๘ องศาเซลเซียส บริเวณยอดภูมีอากาศหนาว อุณหภูมิต่ำสุด ๑๒-๑๔ องศาเซลเซียส ลมตะวันออกเฉียงเหนือ ความเร็ว ๑๐-๓๐ กม./ชม.

ภาคกลาง มีอากาศร้อนในตอนกลางวัน โดยมีฝนฟ้าคะนอง ร้อยละ ๑๐ ของพื้นที่ อุณหภูมิต่ำสุด ๒๓-๒๕ องศาเซลเซียส อุณหภูมิสูงสุด ๓๔-๓๖ องศาเซลเซียส ลมตะวันออกเฉียงเหนือ ความเร็ว ๑๐-๓๐ กม./ชม.

ภาคตะวันออก มีเมฆบางส่วน กับมีฝนฟ้าคะนอง ร้อยละ ๑๐ ของพื้นที่ ส่วนมากบริเวณจังหวัด ระยอง จันทบุรี และตราด อุณหภูมิต่ำสุด ๒๔-๒๖ องศาเซลเซียส อุณหภูมิสูงสุด ๓๒-๓๗ องศาเซลเซียส ลมตะวันออกเฉียงเหนือ ความเร็ว ๑๕-๓๐ กม./ชม. ทะเลมีคลื่นสูงประมาณ ๑ เมตร

ภาคใต้ (ฝั่งตะวันออก) มีเมฆบางส่วน กับมีฝนฟ้าคะนอง ร้อยละ ๒๐ ของพื้นที่ ส่วนมากบริเวณจังหวัด สงขลา ปัตตานี ยะลา และนราธิวาส อุณหภูมิต่ำสุด ๒๑-๒๖ องศาเซลเซียส อุณหภูมิสูงสุด ๓๑-๓๔ องศาเซลเซียส ลมตะวันออกเฉียงเหนือ ความเร็ว ๑๕-๓๕ กม./ชม. ทะเลมีคลื่นสูง ๑-๒ เมตร

ภาคใต้ (ฝั่งตะวันตก) มีเมฆบางส่วน กับมีฝนฟ้าคะนอง ร้อยละ ๑๐ ของพื้นที่ ส่วนมากบริเวณจังหวัด ระนอง พังงา และภูเก็ต อุณหภูมิต่ำสุด ๑๙-๒๖ องศาเซลเซียส อุณหภูมิสูงสุด ๓๓-๓๖ องศาเซลเซียส ลมตะวันออกเฉียงเหนือ ความเร็ว ๑๕-๓๐ กม./ชม. ทะเลมีคลื่นสูงประมาณ ๑ เมตร

กรุงเทพมหานครและปริมณฑล มีเมฆบางส่วน กับมีฝนฟ้าคะนอง ร้อยละ ๑๐ ของพื้นที่ อุณหภูมิต่ำสุด ๒๖-๒๗ องศาเซลเซียส อุณหภูมิสูงสุด ๓๒-๓๕ องศาเซลเซียส ลมตะวันออกเฉียงเหนือ ความเร็ว ๑๐-๓๐ กม./ชม.

ลำปางส่อแล้งน้ำแห้งขอด-เร่งหาแหล่งน้ำใช้

ลำปางส่อแล้ง หลังลำน้ำแห้งขอด โดยเฉพาะชาวบ้านที่อาศัยนอกเขตชลประทานเริ่มได้รับผลกระทบบ้างแล้วเจ้าหน้าที่เร่งจัดหาแหล่งน้ำให้ชาวบ้านใช้ทำการเกษตร - อุปโภคบริโภค

ในระยะนี้เริ่มย่างเข้าสู่ฤดูแล้ง ทำให้แหล่งน้ำตามธรรมชาติหลายพื้นที่ ของจังหวัดลำปาง เริ่มขาดแคลน โดยเฉพาะชาวบ้านที่อาศัยนอกเขตชลประทานเริ่มได้รับผลกระทบบ้างแล้ว ด้านนายถวิล กุญชร นายกเทศมนตรีตำบลทุ่งผึ้ง อำเภอแจ้ห่ม จังหวัดลำปาง พร้อมด้วยเจ้าหน้าที่ป้องกันและผู้นำท้องถิ่น ได้เร่งออกสำรวจแหล่งน้ำในลำห้วยตาด ที่เป็นสายน้ำธรรมชาติเพียงแห่งเดียวซึ่งไหลผ่านหลายหมู่บ้าน พบปริมาณน้ำเริ่มลดลงจนแห้งขอดและมีน้ำไหลน้อยมาก แม้ที่ผ่านมาเทศบาลตำบลทุ่งผึ้ง จะจัดหากระสอบบรรจุทราย มาแจกจ่ายให้กับผู้นำชุมชนเพื่อนำไปแจกเกษตรกร สำหรับบรรจุทรายลงกั้นลำน้ำในลำห้วยตาดตลอดลำน้ำ จำนวนกว่า ๑๐ จุด เพื่อกักเก็บน้ำไว้ใช้อุปโภคบริโภค ตลอดจนทำการเกษตรในช่วงฤดูแล้ง ซึ่งในพื้นที่ ๔ หมู่บ้านในตำบลทุ่งผึ้งได้นำน้ำในลำห้วยตาดทำการเกษตรกรรม ปลูกพืชใช้น้ำน้อยในช่วงฤดูแล้ง และมีเกษตรกรชาวบ้านปลูกกระเทียมในพื้นที่ไม่น้อยกว่า ๑ พันไร่ และปลูกมะนาวกว่า ๒ พันไร่ โดยถือว่าเป็นแหล่งปลูกแหล่งใหญ่ของจังหวัดลำปาง (ไอ เอ็น เอ็น)

แล้งคุกคามหนัก.. วัวควายบุรีรัมย์ขาดแคลนหญ้า-แหล่งน้ำ ต้องนำไปเลี้ยงไกลกว่า ๒ กิโลเมตร

สถานการณ์ภัยแล้งคุกคาม ส่งผลกระทบต่อสัตว์เลี้ยงวัว-ควายเกษตรกร อ.กระสัง บุรีรัมย์ เริ่มขาดแคลนหญ้าและแหล่งน้ำ ธรรมชาติลดลงอย่างรวดเร็ว เกษตรกรต้องลงไปหาแหล่งอาหารและแหล่งน้ำธรรมชาติไกลจากหมู่บ้านกว่า ๒ กม. คาดปีนี้แล้งยาวนาน

จังหวัดบุรีรัมย์เริ่มประสบปัญหาภัยแล้งตั้งแต่ต้นปี โดยขณะนี้สัตว์เลี้ยงโค-กระบือของเกษตรกรในหมู่บ้านศรีสนวน ม.๑๘ ต.ลำดวน อ.กระสัง เริ่มได้รับผลกระทบต่อขาดแคลนหญ้า และแหล่งน้ำตามธรรมชาติที่มีปริมาณลดลงอย่างรวดเร็ว ทำให้แหล่งอาหารของโค-กระบือขาดแคลน พื้นดินแห้งแล้งจนหญ้าไม่สามารถเกิดขึ้นได้ ส่วนฟางฟ่อนที่กักตุนไว้ไม่เพียงพอ

จากผลกระทบดังกล่าวชาวบ้านต้องต้อนโค-กระบือออกหากินหญ้าตามทุ่งนา และแหล่งน้ำ ซึ่งอยู่ห่างไกลจากหมู่บ้านกว่า ๒ กิโลเมตร โดยในหมู่บ้านศรีสนวนมีเกษตรกรเลี้ยงโค-กระบือเกือบทุกหลังคาเรือน มีจำนวนโค-กระบือมากกว่า ๒๐๐ ตัว

นายปรีชา ชมสุข อายุ ๓๗ ปี เกษตรกรผู้เลี้ยงโค-กระบือบ้านศรีสนวน กล่าวว่า ปีนี้สถานการณ์ภัยแล้งมาเร็วกว่าทุกปี ทำให้หญ้าสดที่ออกตามป่า หรือทุ่งนาใกล้กับหมู่บ้านมีสภาพแห้งเหี่ยว ส่งผลกระทบต่อโค-กระบือที่เลี้ยงไว้กว่า ๔๐ ตัว ต้องไล่ต้อนไปหาเล็มหญ้าแห้ง แหล่งน้ำห่างไกลจากหมู่บ้านกว่า ๒ กิโลเมตร

ส่วนฟางฟ่อนที่กักตุนไว้ประมาณ ๘๐๐ ฟ่อนจะเก็บไว้ให้โค-กระบือกินช่วงที่แล้งจัดที่ไม่มีที่เลี้ยง แต่หากแล้งรุนแรงหรือยาวนานยังไม่รู้ว่าฟางที่เตรียมไว้จะเพียงพอหรือไม่ ถ้าไม่เพียงพอคงต้องลงทุนควักเงินซื้อหญ้าหรือฟางฟ่อนมาให้โค-กระบือกินเพิ่มอีก (ผู้จัดการ)