



รายงานสถานการณ์น้ำ
ศูนย์ป้องกันวิกฤติน้ำ กรมทรัพยากรน้ำ
วันพฤหัสบดีที่ ๒ มีนาคม ๒๕๖๐

สภาวะอากาศ บริเวณภาคเหนือและภาคตะวันออกเฉียงเหนือยังคงมีอากาศเย็นโดยอุณหภูมิจะเปลี่ยนแปลงเล็กน้อย ขอให้ประชาชนดูแลสุขภาพเนื่องจากสภาพอากาศที่เปลี่ยนแปลงไว้ด้วย สำหรับภาคใต้มีฝนตกเพิ่มขึ้นและมีฝนหนักบางแห่ง ส่วนอ่าวไทยตอนล่างจะมีคลื่นสูง ๒-๓ เมตร ขอให้ชาวเรือเดินเรือด้วยความระมัดระวังและเรือเล็กควรงดออกจากฝั่งในระยะนี้.



สถานการณ์น้ำ

กรมอุตุนิยมวิทยา เตือนภาคเหนือ-ภาคอีสานดูแลสุขภาพ หนาวเย็น-อากาศเปลี่ยน
จ.ชัยนาท ส่อแล้งมาไว! ชาวนาวัดสิงห์ริบสูบน้ำคลองมะขามเฒ่า-อุทอง
เลี้ยงข้าวกันแห้งตาย

สถานการณ์น้ำต่างประเทศ

การช่วยเหลือ

สถานการณ์น้ำ

ระดับน้ำในแม่น้ำโขง : สรุปสถานการณ์น้ำประจำวัน : ศูนย์ประมวลวิเคราะห์
สถานการณ์น้ำ กรมชลประทานระดับน้ำแม่น้ำโขง ณ วันที่ ๒๘ กุมภาพันธ์
๒๕๖๐ ที่สถานีเชียงแสน เชียงคาน หนองคาย นครพนม มุกดาหาร
และโขงเจียม วัดได้ ๓.๗๕, ๕.๘๐ ๒.๘๗ ๒.๕๖ ๒.๖๕ และ ๒.๗๗ เมตร
ตามลำดับ เปรียบเทียบกับตลิ่ง มีค่าเท่ากับ -๙.๐๕ -๑๐.๒๐ ๙.๓๓ -๙.๙๔-
๙.๓๕ และ -๑๑.๗๓ เมตร ตามลำดับ แนวโน้มระดับน้ำท่า สถานีเชียงคาน
สถานีนครพนม สถานีมุกดาหาร สถานีอุบลราชธานี มีแนวโน้มระดับน้ำเพิ่มขึ้น

สถานีเชียงแสน มีแนวโน้มระดับน้ำทรงตัว สถานีหนองคาย มีแนวโน้มระดับน้ำลดลง

ระดับน้ำและคุณภาพน้ำของกลุ่มน้ำสงขลา กลุ่มน้ำทะเลสาบสงขลา ปัจจุบันสถานการณ์น้ำในลำน้ำโดยทั่วไปยังคงอยู่ในภาวะปกติ (ระดับน้ำต่ำกว่าระดับตลิ่งต่ำสุด) ระดับน้ำในลำน้ำส่วนใหญ่มีแนวโน้มลดลง/ทรงตัว สถานการณ์น้ำท่า (๒๕ ก.พ.- ๑ มี.ค.๒๕๖๐) ที่มา กรมชลประทาน) สถานีคลองลำ อ.ศรีนครินทร์ จ.พัทลุง สถานีคลองนุ้ย อ.เมือง จ.พัทลุง สถานีคลองหระ อ.หาดใหญ่ จ.สงขลา สถานีคลองอู่ตะเภา อ.หาดใหญ่ จ.สงขลา สถานีคลองอู่ตะเภา อ.คลองหอยโข่ง จ.สงขลา สถานีคลองอู่ตะเภา อ.สะเดา จ.สงขลา วัดปริมาณน้ำได้ ๗.๔๗ ๐.๑๕ ๐.๒๐ ๖.๒๐ ๑๑.๗๕ และ ๑๕.๕๕ ลบม./วินาที

สถานีตรวจวัดระดับน้ำ (CCTV) ณ วันที่ ๑ มีนาคม ๒๕๖๐ การตรวจวัดระดับน้ำจากกล้อง (CCTV) ระดับน้ำส่วนใหญ่อยู่ในเกณฑ์ปกติ .
ยกเว้นสถานีสะพานพระเมเย่า อ.เมือง จ.สุโขทัย สถานการณ์เฝ้าระวังน้ำแล้ง

จังหวัด	สถานที่ตั้งกล้อง	แม่น้ำ/ คูน้ำ	วิกฤติ	วิกฤติ	ระดับน้ำ (ม.รทก.)			สถานการณ์	หมายเหตุ
			น้ำแล้ง	น้ำท่วม	พ.ศ.2560				
			ระดับ น้อยกว่า	ระดับ มากกว่า	27 ก.พ.	28 ก.พ.	1 มี.ค.		
จ.สุโขทัย	สะพานศรีสุชนาลัย อ.ศรีสุชนาลัย	ยม	60.14	71.78	60.65	60.60	60.60	น้ำปกติ	↔
จ.สุโขทัย	สะพานพระเมเย่า อ.เมือง	ยม	42.48	48.59	N/A	N/A	N/A	เฝ้าระวังน้ำแล้ง	↔
จ.อุตรดิตถ์	สะพานท่าเสา อ.เมือง	น่าน	49.22	56.91	55.70	55.35	55.65	น้ำปกติ	↑
จ.พิษณุโลก	สะพานสุพรรณภูมิ อ.เมือง	น่าน	33.98	44.52	37.40	37.75	37.85	น้ำปกติ	↑
จ.นครพนม	เทศบาล ต.นาแก อ.นาแก	ห้วยน้ำก่ำ/โขงอีสาน	139.05	142.42	141.83	141.78	141.68	น้ำปกติ	↓
จ.ขอนแก่น	บ้านเหล่านกขุม อ.เมือง	ชี	142.78	149.71	145.40	145.40	145.40	น้ำปกติ	↔
จ.บุรีรัมย์	สตึก อ.สตึก	มูล	123.13	128.76	N/A	N/A	N/A	น้ำปกติ	↔
จ.พระนครศรีอยุธยา	อ.เสนา	น้อย/เจ้าพระยา	2.00	5.00	0.70	1.10	0.95	น้ำปกติ	↓
จ.พระนครศรีอยุธยา	บ้านป้อม อ.พระนครศรีอยุธยา	เจ้าพระยา	-	-	0.30	0.50	0.30	น้ำปกติ	↓
จ.สุพรรณบุรี	สะพานวัดพระรูป อ.เมือง	ท่าจีน	-1.26	2.75	0.50	0.50	0.60	น้ำปกติ	↑
จ.เพชรบุรี	เทศบาลเมืองเพชรบุรี อ.เมือง	เพชรบุรี	-	3.18	1.30	1.40	1.30	น้ำปกติ	↓
จ.ประจวบคีรีขันธ์	ร.ร.อนุบาลบางสะพาน อ.บางสะพาน	คลองบางสะพาน/ ชายฝั่งทะเลตะวันตก	-	3.30	0.10	1.15	0.90	น้ำปกติ	↓
จ.สงขลา	สถานีคลองอู่ตะเภาตอนล่าง อ.หาดใหญ่	ทะเลสาบสงขลา	-	-	0.50	0.60	0.50	น้ำปกติ	↓
จ.พัทลุง	สถานีคลองตะโหมด อ.ตะโหมด	ทะเลสาบสงขลา	-	-	22.20	22.20	22.10	น้ำปกติ	↓
จ.พัทลุง	สถานีลำปำ อ.เมือง	ทะเลสาบสงขลา	-	-	-1.30	-1.20	-1.20	น้ำปกติ	↔

*N/A คือ อ่านค่าระดับจากไม้วัดระดับ (Staff) ไม่ได้ / ไม้วัดระดับ (Staff) ชำรุด

**ม.รทก. คือ เมตรเทียบกับระดับน้ำทะเลปานกลาง

** ระดับน้ำทะเลปานกลาง (Mean Sea Level) หรือ ร.ทก. เป็นค่าการวัด ระดับน้ำทะเลขึ้นสูงสุด (High Tide : HT) และลงต่ำสุด (Low Tide : LT) ของแต่ละวัน ในช่วงระยะเวลาที่กำหนด แล้วนำค่ามาเฉลี่ยเป็นระดับน้ำทะเลปานกลาง สำหรับระยะเวลาที่ทำารวัดโดยทั่วไปจะต้องวัดเป็นเวลา ๑๘.๖ ปี ตามวัฏจักรของน้ำ ระดับน้ำทะเลปานกลางของแต่ละบริเวณทั่วโลกอาจมีความสูงไม่เท่ากัน

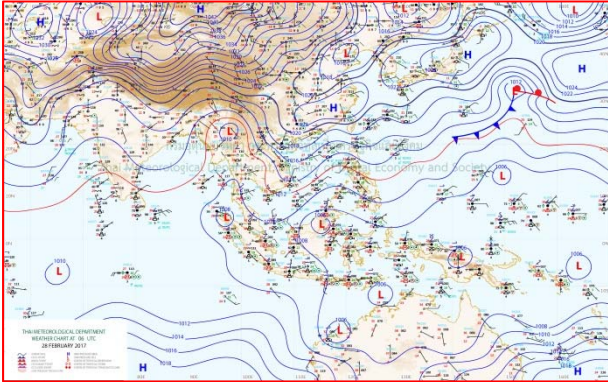
ในประเทศไทยใช้เวลาในการวัด ๕ ปี โดยเลือกที่ตำบลเกาะหลัก จังหวัดประจวบคีรีขันธ์ เป็นที่วัด แล้วนำมาหาค่าเฉลี่ย เพื่อใช้เป็นค่าระดับน้ำทะเลปานกลาง ให้มีค่า ๐.๐๐๐ เมตร ทำการถ่ายโยงมายังหมุด BM-A (ซึ่งถือว่าเป็นหมุดหลักฐานหมุดแรกประเทศไทย) ซึ่งมีค่าระดับน้ำทะเลปานกลาง ๑.๔๔๗๗ เมตร

ปริมาณน้ำฝนสูงสุด (มม.)

จังหวัด	๒๔ ก.พ.๕๙	๒๕ ก.พ.๕๙	๒๖ ก.พ.๕๙	๒๗ ก.พ.๕๙	๒๘ ก.พ.๕๙
จ.นครสวรรค์	-	๙.๗	๐.๕	-	-
จ.ชัยนาท	-	๒.๑	-	-	-
จ.พระนครศรีอยุธยา	-	-	-	-	-
จ.สุพรรณบุรี	-	-	-	-	-
จ.ลพบุรี	-	-	-	-	-
จ.กาญจนบุรี	-	-	๕.๗	-	-
จ.ราชบุรี	-	-	-	๐.๖	-
จ.นครปฐม	-	-	-	๐.๗	-
จ.นนทบุรี	-	-	-	-	-
จ.ปทุมธานี	-	-	-	-	-
จ.สมุทรปราการ	๐.๗	-	-	-	-
จ.นครนายก	-	-	-	-	-
จ.ปราจีนบุรี	๑๕.๙	-	-	-	-
จ.สระแก้ว	๗๓.๘	๔.๒	-	-	-
จ.ฉะเชิงเทรา	๐.๖	๒.๐	-	-	-
จ.ชลบุรี	๒๖.๘	-	๒๖.๕	-	-
จ.ระยอง	๕.๖	๑๔.๔	๒๐.๐	-	-
จ.จันทบุรี	๓๗.๖	๑๓.๔	๐.๔	-	-
จ.ตราด	๔๖.๕	๒๖.๕	๒.๘	-	-
จ.เพชรบุรี	-	-	-	-	-
จ.ประจวบคีรีขันธ์	-	-	-	๒.๔	-
จ.ชุมพร	๐.๒	-	๑๐.๐	๖๕.๐	๓๕.๒
จ.สุราษฎร์ธานี	-	๐.๒	๗.๔	๖๕.๐	๗๐.๐
จ.นครศรีธรรมราช	-	๐.๘	๑๖.๐	๓๒.๕	๕.๙
จ.พัทลุง	-	-	๒๐.๐	๕.๒	๑๐.๐
จ.สงขลา	-	๑.๑	๘.๖	๙.๕	๓.๐
จ.ปัตตานี	๔.๗	-	๒๓.๐	๖.๖	๑๑.๑
จ.ยะลา	-	-	๑๕.๐	๓.๔	๐.๒
จ.นราธิวาส	๑.๗	๑๕.๔	๔๘.๐	๑๘.๙	๕.๕
จ.ระนอง	-	-	๑.๑	๙.๙	๑.๓
จ.พังงา	-	๒๙.๗	๒.๘	๑๐.๓	๑.๕
จ.กระบี่	-	๒.๘	-	๔๑.๒	๓.๖
จ.ภูเก็ต	-	-	-	๒๒.๔	๐.๒
จ.ตรัง	-	-	-	๐.๒	๑.๕
จ.สตูล	-	๘.๓	๑๒.๕	๐.๒	-

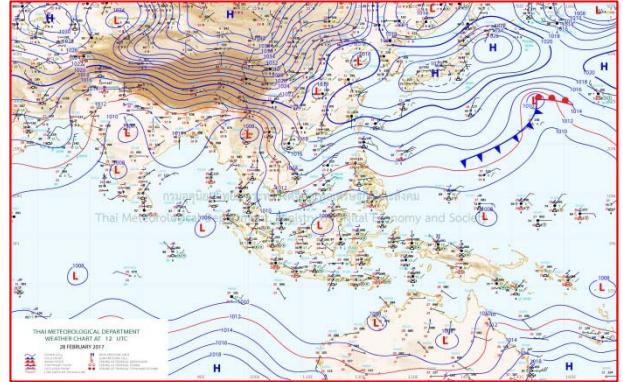


แผนที่อากาศ



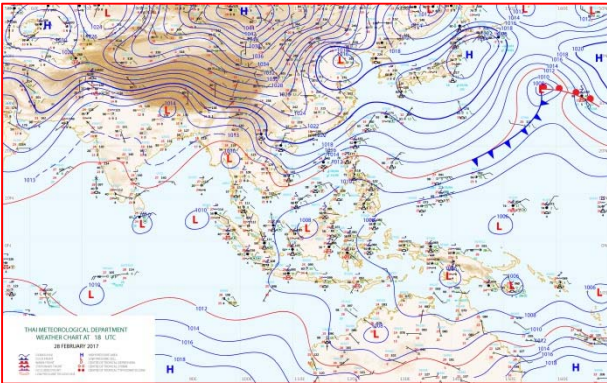
๒๘ ก.พ.๖๐ เวลา ๐๓:๐๐ น.

๑



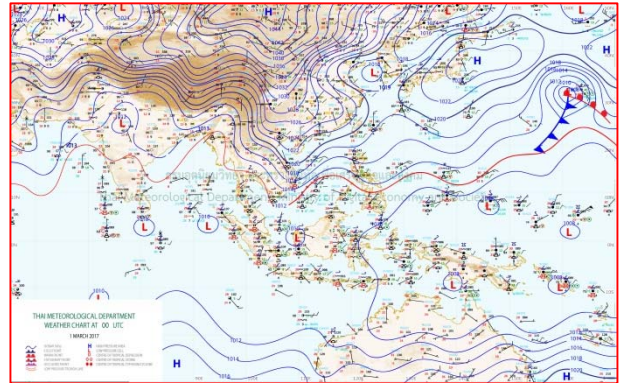
๒๘ ก.พ.๖๐ เวลา ๐๙:๐๐ น.

๒



๑ มี.ค.๖๐ เวลา ๐๙:๐๐ น.

๓



๑,๒ มี.ค.๖๐ เวลา ๐๗:๐๐ น.

๔

รายงานปริมาณน้ำฝนจากกรมอุตุนิยมวิทยา

วันที่ 1 มีนาคม 2560

รายงานฝน เวลา 07.00 น.ของวันที่ 28 กุมภาพันธ์ 2560

สถานีอุตุนิยมวิทยา					ปริมาณน้ำฝน24 ชม.(mm)	ปริมาณน้ำฝนสะสม(mm.)								
ภาคเหนือ					สูงสุด ของประเทศ	71.0	1,911.4	ภาคใต้ฝั่งตะวันออก						
สถานีอุตุนิยมวิทยา	ปริมาณน้ำฝน24 ชม.(mm)	ปริมาณน้ำฝนสะสม(mm.)	ปริมาณฝนมี.ค.(mm.)	สถานะฝนสะสมปัจจุบันเทียบกับค่าเฉลี่ย 30 ปี	สูงสุด ของภาคเหนือ	-	88.3	สถานีอุตุนิยมวิทยา	ปริมาณน้ำฝน24 ชม.(mm)	ปริมาณน้ำฝนสะสม(mm.)	ปริมาณฝนมี.ค.(mm.)	สถานะฝนสะสมปัจจุบันเทียบกับค่าเฉลี่ย 30 ปี		
					สูงสุด ของภาคกลาง	-	86.4						สูงสุด ของภาคตะวันออกเฉียงเหนือ	-
แม่ฮ่องสอน	ไม่มีฝน	11.1	16.8	ต่ำกว่า	สูงสุด ของภาคตะวันออก	-	138.8	เพชรบุรี	-	168.8	33.1	สูงกว่า		
ดอยอ่างขาง	ไม่มีฝน	23.2	***	***	สูงสุด ของภาคใต้ฝั่งตะวันออก	71.0	1,911.4	หนองพลับ สกษ.	-	267.3	27.5	สูงกว่า		
เชียงใหม่	ไม่มีฝน	74.5	28.2	สูงกว่า	สูงสุด ของภาคใต้ฝั่งตะวันตก	3.6	489.0	หัวหิน	-	243.9	53.9	สูงกว่า		
เชียงใหม่ สกษ.	-	72.4	35.3	สูงกว่า	ภาคตะวันออกเฉียงเหนือ			ประจวบคีรีขันธ์	ไม่มีฝน	480.9	71.8	สูงกว่า		
ทุ่งช้าง	ไม่มีฝน	76.2	46.2	สูงกว่า	สถานีอุตุนิยมวิทยา	ปริมาณน้ำฝน24 ชม.(mm)	ปริมาณน้ำฝนสะสม(mm.)	ปริมาณฝนมี.ค.(mm.)	สถานะฝนสะสมปัจจุบันเทียบกับค่าเฉลี่ย 30 ปี	ชุมพร	35.2	692.7	97.2	สูงกว่า
พะเยา	-	63.0	30.2	สูงกว่า						สวี สกษ.	6.6	831.8	42.3	สูงกว่า
ห้วยฝาง	ไม่มีฝน	37.9	33.5	สูงกว่า	เกาะสมุย	71.0	729.6	80.8	สูงกว่า					
เด่น	ไม่มีฝน	36.8	18.8	สูงกว่า	เลย สกษ.	ไม่มีฝน	9.7	35.6	ต่ำกว่า	สุราษฎร์ธานี	ไม่มีฝน	339.3	24.0	สูงกว่า
แม่สเรียง	ไม่มีฝน	9.9	14.2	สูงกว่า	หนองคาย	-	5.2	39.8	ต่ำกว่า	นครศรีธรรมราช	0.4	1,911.4	89.7	สูงกว่า
แม่ใจ สกษ.	-	-	19.0	ต่ำกว่า	เลย	ไม่มีฝน	10.9	39.3	ต่ำกว่า	นครศรีธรรมราช สกษ.	0.8	1,908.7	35.5	สูงกว่า
เชียงใหม่	ไม่มีฝน	27.4	17.8	สูงกว่า	อุดรธานี	ไม่มีฝน	17.5	49.7	ต่ำกว่า	สุราษฎร์ธานี สกษ.	7.0	835.8	51.0	สูงกว่า
ลำปาง	-	80.4	22.8	สูงกว่า	สกลนคร สกษ.	ไม่มีฝน	19.4	44.1	ต่ำกว่า	พระแสง สอท.	ไม่มีฝน	354.0	102.7	สูงกว่า
ลำพูน	ไม่มีฝน	36.7	13.1	สูงกว่า	สกลนคร	ไม่มีฝน	18.2	57.5	ต่ำกว่า	ฉวาง	0.2	510.5	116.9	สูงกว่า
แพร่	-	27.1	27.6	สูงกว่า	นครพนม	ไม่มีฝน	24.8	60.1	ต่ำกว่า	พัทลุง สกษ.	4.4	1,115.5	79.7	สูงกว่า
น่าน	ไม่มีฝน	43.8	32.7	สูงกว่า	นครพนม สกษ.	ไม่มีฝน	23.4	43.1	ต่ำกว่า	สงขลา	-	719.4	59.7	สูงกว่า
น่าน สกษ.	ไม่มีฝน	41.3	34.3	สูงกว่า	หนองบัวลำภู	ไม่มีฝน	41.1	***	***	หาดใหญ่	ไม่มีฝน	448.2	75.1	สูงกว่า
ลำปาง สกษ.	ไม่มีฝน	88.3	8.2	สูงกว่า	ขอนแก่น	ไม่มีฝน	5.8	42.1	ต่ำกว่า	ดอนขันธ์ สกษ.	ไม่มีฝน	590.9	35.7	สูงกว่า
อุดรดิตถ์	ไม่มีฝน	40.3	23.4	สูงกว่า	มหาสารคาม	-	6.5	51.8	ต่ำกว่า	สะเดา	0.3	310.6	91.2	สูงกว่า
สุโขทัย	ไม่มีฝน	44.6	16.6	สูงกว่า	มุกดาหาร	ไม่มีฝน	0.9	38.8	ต่ำกว่า	ปัตตานี	2.1	657.4	49.4	สูงกว่า
ศรีสะเกษ สกษ.	ไม่มีฝน	42.7	24.9	สูงกว่า	ท่าพระ สกษ.	ไม่มีฝน	4.0	33.8	ต่ำกว่า	ยะลา สกษ.	0.2	819.5	***	***
นลัมสีก	ไม่มีฝน	6.4	43.8	ต่ำกว่า	กาฬสินธุ์	ไม่มีฝน	0.8	47.1	ต่ำกว่า	นราธิวาส	ไม่มีฝน	1,377.7	117.4	สูงกว่า
แม่สอด	ไม่มีฝน	12.3	15.5	สูงกว่า	ชัยภูมิ	-	1.5	51.3	ต่ำกว่า	ภาคใต้ฝั่งตะวันตก				
ตาก	ไม่มีฝน	43.9	12.1	สูงกว่า	ร้อยเอ็ด สกษ.	ไม่มีฝน	4.0	42.0	ต่ำกว่า	สถานีอุตุนิยมวิทยา	ปริมาณน้ำฝน24 ชม.(mm)	ปริมาณน้ำฝนสะสม(mm.)	ปริมาณฝนมี.ค.(mm.)	สถานะฝนสะสมปัจจุบันเทียบกับค่าเฉลี่ย 30 ปี
เขื่อนภูมิพล	ไม่มีฝน	31.7	21.8	สูงกว่า	ร้อยเอ็ด	ไม่มีฝน	6.6	41.2	ต่ำกว่า					
พิษณุโลก	ไม่มีฝน	42.6	26.7	สูงกว่า	อุบลราชธานี (ศูนย์)	ไม่มีฝน	0.8	30.5	ต่ำกว่า	ตะกั่วป่า	1.5	213.90	67.90	สูงกว่า
เพชรบูรณ์	ไม่มีฝน	61.1	47.9	สูงกว่า	อุบลราชธานี สกษ.	ไม่มีฝน	0.4	26.5	ต่ำกว่า	กระบี่	3.6	453.00	98.30	สูงกว่า
กำแพงเพชร	ไม่มีฝน	16.2	36.7	สูงกว่า	ศรีสะเกษ	ไม่มีฝน	9.4	43.5	ต่ำกว่า	ภูเก็ต	0.2	350.60	73.50	สูงกว่า
อุ้มผาง	ไม่มีฝน	7.6	47.9	ต่ำกว่า	ท่าตูม	ไม่มีฝน	4.5	44.2	ต่ำกว่า	ภูเก็ต (ศูนย์)	ไม่มีฝน	253.10	100.30	สูงกว่า
พิจิตร สกษ.	ไม่มีฝน	84.8	20.9	สูงกว่า	นครราชสีมา	-	6.1	37.1	ต่ำกว่า	เกาะลันตา	ไม่มีฝน	255.10	60.30	สูงกว่า
ดอยมเขจร สกษ.	ไม่มีฝน	10.5	15.2	สูงกว่า	สุรินทร์	ไม่มีฝน	6.3	45.6	ต่ำกว่า	ตรัง	1.5	391.40	83.40	สูงกว่า
วิเชียรบุรี	-	4.9	50.6	ต่ำกว่า	สุรินทร์ สกษ.	-	4.4	30.4	ต่ำกว่า	สตูล	ไม่มีฝน	206.60	122.00	สูงกว่า
ภาคกลาง					ไซคชัย	ไม่มีฝน	9.4	37.5	ต่ำกว่า	สรุปปริมาณฝนมาก สถานีอุตุนิยมวิทยา				
สถานีอุตุนิยมวิทยา	ปริมาณน้ำฝน24 ชม.(mm)	ปริมาณน้ำฝนสะสม(mm.)	ปริมาณฝนมี.ค.(mm.)	สถานะฝนสะสมปัจจุบันเทียบกับค่าเฉลี่ย 30 ปี	ปากช่อง สกษ.	ไม่มีฝน	12.5	69.3	ต่ำกว่า	1	เกาะสมุย	ปริมาณน้ำฝน24 ชม.(mm)	ปริมาณน้ำฝนสะสม(mm.)	
					นางรอง	ไม่มีฝน	3.5	47.9	ต่ำกว่า					2
นครสวรรค์	ไม่มีฝน	47.8	33.1	สูงกว่า	บุรีรัมย์	ไม่มีฝน	63.3	44.6	สูงกว่า	3	สุราษฎร์ธานี สกษ.	7.0	835.8	
ตากฟ้า สกษ.	ไม่มีฝน	48.6	28.1	สูงกว่า	ภาคตะวันออก				4	สวี สกษ.	6.6	831.8		
ชัยนาท สกษ.	ไม่มีฝน	10.4	22.5	ต่ำกว่า	สถานีอุตุนิยมวิทยา	ปริมาณน้ำฝน24 ชม.(mm)	ปริมาณน้ำฝนสะสม(mm.)	ปริมาณฝนมี.ค.(mm.)	สถานะฝนสะสมปัจจุบันเทียบกับค่าเฉลี่ย 30 ปี	1	เกาะสมุย	71.0	729.6	
อุทัยธานี	ไม่มีฝน	17.8	43.5	ต่ำกว่า						2	ชุมพร	35.2	692.7	
พระนครศรีอยุธยา	ไม่มีฝน	5.7	***	***	นครนายก	ไม่มีฝน	14.4	***	***	3	สุราษฎร์ธานี สกษ.	7.0	835.8	
บัวชุม	ไม่มีฝน	4.0	45.8	ต่ำกว่า	ปราจีนบุรี	ไม่มีฝน	10.0	49.9	ต่ำกว่า	4	สวี สกษ.	6.6	831.8	
ปทุมธานี สกษ.	ไม่มีฝน	8.2	64.0	สูงกว่า	กบินทร์บุรี	ไม่มีฝน	12.2	51.5	ต่ำกว่า	5	พัทลุง สกษ.	4.4	1,115.5	
สมุทรปราการ สกษ.	ไม่มีฝน	54.7	***	***	สระแก้ว	ไม่มีฝน	28.3	55.7	สูงกว่า	ปริมาณฝนสูงสุด		71.0	729.6	
ทองผาภูมิ	ไม่มีฝน	25.7	46.4	สูงกว่า	ฉะเชิงเทรา	ไม่มีฝน	20.5	70.9	ต่ำกว่า	ฝนสะสมสูงสุด		0.4	1,911.4	
สุพรรณบุรี	-	14.0	18.9	สูงกว่า	ชลบุรี	ไม่มีฝน	59.6	47.5	สูงกว่า	ศูนย์ป้องกันวิกฤตการณ์ทรัพยากรน้ำ ศูนย์เขมขลา				
ลพบุรี	ไม่มีฝน	14.1	32.1	สูงกว่า	เกาะสีชัง	-	123.8	49.6	สูงกว่า					
สุทโธ สกษ.	ไม่มีฝน	21.4	26.9	สูงกว่า	ท่าเสา	ไม่มีฝน	124.2	53.3	สูงกว่า					
สนามบินสุวรรณภูมิ	ไม่มีฝน	7.3	20.2	ต่ำกว่า	ลจัญประเทศ	ไม่มีฝน	138.8	52.4	สูงกว่า					
สมุทรสงคราม	ไม่มีฝน	86.4	***	***	แหลมฉบัง	ไม่มีฝน	98.3	52.9	สูงกว่า					
กาญจนบุรี	-	47.7	29.0	สูงกว่า	สัตหีบ	ไม่มีฝน	125.0	58.8	สูงกว่า					
นครปฐม	ไม่มีฝน	36.4	10.6	สูงกว่า	ระยอง	-	108.1	70.3	สูงกว่า					
กรุงเทพฯ บางนา สกษ.	ไม่มีฝน	42.1	25.0	สูงกว่า	หัวไผ่ สกษ.	ไม่มีฝน	69.9	36.8	สูงกว่า					
กรุงเทพฯ ท่าเรือคลองเตย	-	17.4	52.6	ต่ำกว่า	จันทบุรี	ไม่มีฝน	85.9	71.9	ต่ำกว่า					
กรุงเทพฯ หนองจอก	ไม่มีฝน	45.1	42.1	สูงกว่า	พลับ สกษ.	-	70.7	77.4	ต่ำกว่า					
สนามบินดอนเมือง	ไม่มีฝน	-	40.4	ต่ำกว่า	ตราด	ไม่มีฝน	113.2	115.3	สูงกว่า					
ปาร์ก	ไม่มีฝน	-	32.5	ต่ำกว่า										
ราชบุรี	ไม่มีฝน	60.3	70.9	สูงกว่า										

สัญลักษณ์ ***ไม่มีข้อมูล - ยังไม่ได้รับรายงาน/ไม่มีข้อมูล/ไม่มีฝน

หมายเหตุ ได้รับรายงานเพิ่มเติมโดยการบันทึกของเจ้าหน้าที่เป็นรายวัน ณ เวลา 07:00 น.

ปริมาณฝนสูงสุดรายวัน - ไม่มี -

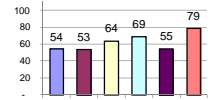
รายงานสรุปสภาพน้ำในอ่างเก็บน้ำขนาดใหญ่และขนาดกลาง

รายงานสถานการณ์ ณ วันที่ 1 มีนาคม 2560

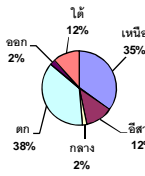
ปริมาณน้ำในอ่างที่ใช้การได้ในสัปดาห์นี้ + มากกว่า / - น้อยกว่า สัปดาห์ก่อน **670.80** ล้าน ลบ.ม.

สถานการณ์ปริมาณน้ำในอ่างเก็บน้ำที่ใช้ในทุกกิจกรรมทั่วประเทศ มากกว่าปริมาณน้ำที่ไหลเข้าอ่าง เนื่องด้วยเก็บสัปดาห์ที่ผ่านมา ควบคู่ไปอย่างระมัดระวัง

% ปริมาณน้ำรวมแต่ละภาคปัจจุบัน



ปริมาณน้ำรวมทั้งประเทศ 70,921 ล้าน ลบ.ม. (100%)



เปรียบเทียบปริมาณน้ำรวมทั่วประเทศปัจจุบัน

กับปี 60 และ ปี 59

วันที่ 1 มีนาคม 2560 เท่ากับ

44,527 ล้าน ลบ.ม. หรือ เท่ากับ

63%

วันที่ 29 กุมภาพันธ์ 2559 เท่ากับ

36,582 ล้าน ลบ.ม. หรือ เท่ากับ

52%

ภาค	สถานการณ์ปริมาณน้ำในอ่าง				ปริมาณน้ำเปลี่ยนแปลง (ล้าน ม.³)	สถานะ
	ลดลง (แห่ง)	คงที่ (แห่ง)	เพิ่มขึ้น (แห่ง)	รวม (แห่ง)		
ภาคเหนือ	7	-	-	7	-271.00	ปริมาณน้ำในอ่างเก็บน้ำลดลง
ภาคตะวันออกเฉียงเหนือ	10	2	-	12	-147.00	ปริมาณน้ำในอ่างเก็บน้ำลดลง
ภาคกลาง	3	-	-	3	-57.00	ปริมาณน้ำในอ่างเก็บน้ำลดลง
ภาคตะวันออก	2	-	-	2	-122.00	ปริมาณน้ำในอ่างเก็บน้ำลดลง
ภาคตะวันออกเฉียงเหนือ	7	-	3	10	-29.80	ปริมาณน้ำในอ่างเก็บน้ำลดลง
ภาคใต้	4	-	-	4	-44.00	ปริมาณน้ำในอ่างเก็บน้ำลดลง
รวมทั้งประเทศ	33	2	3	38	-670.80	ปริมาณน้ำในอ่างเก็บน้ำลดลง

สรุปสถานการณ์ปริมาณน้ำในอ่าง

คงที่	2	อ่าง
ลดลง	33	อ่าง
เพิ่มขึ้น	3	อ่าง

ภาค	อ่างเก็บน้ำ	ความจุที่ใช้งาน (ล้าน ม.³)	ปริมาณน้ำที่ใช้งานได้ (ล้าน ม.³)	ใช้การได้จริง (ล้าน ม.³)	ปริมาณน้ำรวม วันที่ 29 กุมภาพันธ์ 2559		ปัจจุบัน วันที่ 1 มีนาคม 2560		สัปดาห์ก่อน วันที่ 23 กุมภาพันธ์ 2560		ปริมาณน้ำ + เพิ่มขึ้น - ลดลง (ล้าน ม.³)	สถานการณ์ในอ่าง				
					ปริมาณน้ำรวม (ล้าน ม.³)	%	ปริมาณน้ำรวม (ล้าน ม.³)	%	ปริมาณน้ำรวม (ล้าน ม.³)	%						
ภาคเหนือ (7)																
ภูมิพล (2)	ตาก	13,462	3,800	9,662	4,615	34%	6,418	48%	2,618	19%	6,491	48%	2,691	20%	-73.00	ลดลง
สิริกิติ์ (2)	อุดรธานี	9,510	2,850	6,660	4,318	45%	5,988	63%	3,138	33%	6,138	65%	3,288	35%	-150.00	ลดลง
แม่จัน	เชียงใหม่	265	12	253	57	22%	159	60%	147	55%	163	62%	151	57%	-4.00	ลดลง
แม่กวง	เชียงใหม่	263	14	249	30	11%	91	35%	77	29%	94	36%	80	30%	-3.00	ลดลง
กิ่วลม	ลำปาง	106	3	103	28	26%	75	71%	72	68%	82	77%	79	75%	-7.00	ลดลง
กิ่วตอง	ลำปาง	170	6	164	24	14%	150	88%	144	85%	151	89%	145	85%	-1.00	ลดลง
แควน้อย	พิษณุโลก	939	43	896	334	36%	562	60%	519	55%	595	63%	552	59%	-33.00	ลดลง
รวมภาคเหนือ	34.85%	24,715	6,728	17,987	9,406	38%	13,443	54%	6,715	27%	13,714	55%	6,986	28%	-271.00	ลดลง
ภาคตะวันออกเฉียงเหนือ (12)																
ห้วยหลวง	อุดรธานี	136	7	129	25	18%	77	57%	70	51%	78	57%	71	52%	-1.00	ลดลง
น้ำอูน	สกลนคร	520	45	475	165	32%	212	41%	167	32%	215	41%	170	33%	-3.00	ลดลง
น้ำพอง (2)	สกลนคร	165	8	157	62	38%	56	34%	48	29%	56	34%	48	29%	-	คงที่
จุฬารัตน์ (2)	ชัยภูมิ	164	37	127	61	37%	109	66%	72	44%	116	71%	79	48%	-7.00	ลดลง
อุบลรัตน์ (2)	ขอนแก่น	2,431	581	1,850	643	26%	1,521	63%	940	39%	1,583	65%	1,002	41%	-62.00	ลดลง
ลำปาว	กาฬสินธุ์	1,980	100	1,880	614	31%	775	39%	675	34%	808	41%	708	36%	-33.00	ลดลง
ลำดอง	นครราชสีมา	314	22	292	104	33%	95	30%	73	23%	99	32%	77	25%	-4.00	ลดลง
ลำพระเพลิง	นครราชสีมา	155	1	154	69	45%	67	43%	66	43%	67	43%	66	43%	-	คงที่
มูลขาม	นครราชสีมา	141	7	134	43	30%	64	45%	57	40%	65	46%	58	41%	-1.00	ลดลง
ลำน้ำพระยา	นครราชสีมา	275	7	268	83	30%	108	39%	101	37%	111	40%	104	38%	-3.00	ลดลง
ลำน้ำระจิง	บุรีรัมย์	121	3	118	63	52%	58	48%	55	45%	59	49%	56	46%	-1.00	ลดลง
สิรินธร (2)	อุบลราชธานี	1,966	831	1,135	1,158	59%	1,326	67%	495	25%	1,358	69%	527	27%	-32.00	ลดลง
รวมภาคตะวันออกเฉียงเหนือ	11.80%	8,369	1,649	6,720	3,090	37%	4,468	53%	2,819	34%	4,616	55%	2,966	35%	-147.00	ลดลง
ภาคกลาง (3)																
ป่าสักชลสิทธิ์	ลพบุรี	960	3	957	390	41%	557	58%	554	58%	588	61%	585	61%	-31.00	ลดลง
ห้วยเสลา	อุทัยธานี	160	17	143	47	29%	88	55%	71	44%	103	64%	86	54%	-15.00	ลดลง
กระเสียว	สุพรรณบุรี	240	40	200	62	26%	223	93%	183	76%	234	98%	194	81%	-11.00	ลดลง
รวมภาคกลาง	1.92%	1,360	60	1,300	499	37%	868	64%	808	59%	925	68%	865	64%	-57.00	ลดลง
ภาคตะวันออก (2)																
ศรีนครินทร์ (2)	กาญจนบุรี	17,745	10,265	7,480	12,462	70%	13,272	75%	3,007	17%	13,321	75%	3,056	17%	-49.00	ลดลง
วชิราลงกรณ (2)	กาญจนบุรี	8,860	3,012	5,848	4,633	52%	5,102	58%	2,090	24%	5,175	58%	2,163	24%	-73.00	ลดลง
รวมภาคตะวันออก	37.51%	26,605	13,277	13,328	17,095	64%	18,374	69%	5,097	19%	18,496	70%	5,219	20%	-122.00	ลดลง
ภาคใต้ (6+4)																
ขุนด่าน	นครนายก	224	5.00	219	110	49%	125	56%	120	54%	133	59%	128	57%	-8.00	ลดลง
คลองสิียด	ฉะเชิงเทรา	420	30.00	390	128	30%	140	33%	110	26%	148	35%	118	28%	-8.00	ลดลง
บางพระ (3)	ชลบุรี	117	12.00	105	35	30%	80	68%	68	58%	81	69%	69	59%	-1.00	ลดลง
หนองปลาไหล (3)	ระยอง	164	13.75	150	145	89%	102	62%	88	54%	103	63%	89	55%	-1.00	ลดลง
ประแสร์ (3)	ระยอง	295	20.00	275	207	70%	153	52%	133	45%	156	53%	136	46%	-3.00	ลดลง
มาบประชัน (3)	ระยอง	17	0.72	16	10	60%	9	52%	8	47%	8	50%	7.65	46%	0.19	เพิ่มขึ้น
หนองค้อ (3)	ระยอง	21	1.00	20	6	27%	12	56%	11	52%	12	56%	10.98	51%	0.10	เพิ่มขึ้น
คลองกาย (3)	ระยอง	79	3.00	76	37	47%	59	74%	56	70%	60	76%	57.02	72%	-1.18	ลดลง
คลองใหญ่ (3)	ระยอง	45	3.00	42	25	56%	24	53%	21	47%	24	53%	21.21	47%	0.08	เพิ่มขึ้น
นขบดินทรจินดา	ปราจีนบุรี	295	19.00	276	-	0%	214	73%	195	66%	222	75%	203.00	69%	-8.00	ลดลง
รวมภาคใต้	2.37%	1,678	107	1,570	705	42%	918	55%	810	48%	948	56%	840	50%	-29.80	ลดลง
ภาคใต้ (4)																
แก่งกระจาน	เพชรบุรี	710	65	645	279	39%	346	49%	281	40%	352	50%	287	40%	-6.00	ลดลง
ปราณบุรี	ประจวบคีรีขันธ์	391	18	373	92	24%	194	50%	176	45%	197	50%	179	46%	-3.00	ลดลง
รัชชประภา (2)	สุราษฎร์ธานี	5,639	1,352	4,287	4,424	78%	4,896	87%	3,544	63%	4,930	87%	3,578	63%	-34.00	ลดลง
บางกลาง (2)	ยะลา	1,454	276	1,178	992	68%	1,021	70%	745	51%	1,022	70%	746	51%	-1.00	ลดลง
รวมภาคใต้	11.55%	8,194	1,711	6,483	5,787	71%	6,457	79%	4,746	58%	6,501	79%	4,790	58%	-44.00	ลดลง
รวมทั้งประเทศ	100%(38)	70,921	23,532	47,388	36,582	52%	44,527	63%	20,995	30%	45,199	64%	21,666	31%	-670.80	ลดลง

ที่มาข้อมูล : ตารางสรุปสภาพน้ำในอ่างเก็บน้ำขนาดใหญ่ทั่วประเทศ และตารางสรุปสภาพน้ำในอ่างเก็บน้ำภาคตะวันออก กรมชลประทาน

หมายเหตุ :

- 1) อ่างเก็บน้ำขนาดใหญ่ หมายถึง อ่างเก็บน้ำที่มีความจุตั้งแต่ 100 ล้าน ลบ.ม. ขึ้นไป
- 2) เป็นอ่างเก็บน้ำอยู่ในความรับผิดชอบของการไฟฟ้าฝ่ายผลิตแห่งประเทศไทย(10) นอกนั้นอยู่ในความรับผิดชอบของกรมชลประทาน (28)
- 3) เป็นอ่างเก็บน้ำขนาดกลางที่มีความสำคัญต่อการชลประทานและการประปาฯ ของลุ่มน้ำชายฝั่งทะเลตะวันออก
- 4) ที่มา : กรมชลประทาน และการไฟฟ้าฝ่ายผลิตแห่งประเทศไทย
- 5) จังหวัดที่มีอ่างเก็บน้ำขนาดใหญ่มีจำนวน 26 จังหวัด ไม่มี 50 จังหวัด

รท. นายถียง ระดมเกียรติทองอ่าง



ศูนย์เขื่อนฯ



ศูนย์ป้องกันวิกฤตน้ำ กรมทรัพยากรน้ำ

ลำดับของเขื่อนตามความจุ

- 1.ศรีนครินทร์ 2.ภูมิพล 3.สิริกิติ์ 4.วชิราลงกรณ 5.รัชชประภา
- 6.มูลรัตน์ 7.สิรินธร 8.บางกลาง 9.ลำปาว 10.ป่าสัก

ลำดับของเขื่อนตามปริมาณน้ำใช้การได้

- 1.ภูมิพล 2.ศรีนครินทร์ 3.สิริกิติ์ 4.วชิราลงกรณ 5.รัชชประภา
- 6.ลำปาว 7.มูลรัตน์ 8.บางกลาง 9.สิรินธร 10.ป่าสัก

เดือนเหนือ-อีสานดูแลสุขภาพ หนาวเย็น-อากาศเปลี่ยน

กรมอุตุนิยมวิทยา พยากรณ์ลักษณะอากาศทั่วไป ๒๔ ชั่วโมงข้างหน้าว่า บริเวณภาคเหนือและภาคตะวันออกเฉียงเหนือ ยังคงมีอากาศเย็น โดยอุณหภูมิจะเปลี่ยนแปลงเล็กน้อย ขอให้ประชาชนดูแลสุขภาพเนื่องจากสภาพอากาศที่เปลี่ยนแปลงไว้ด้วย สำหรับภาคใต้มีฝนตกเพิ่มขึ้นและมีฝนหนักบางแห่ง ส่วนอ่าวไทยตอนล่างจะมีคลื่นสูง ๒-๓ เมตร ขอให้ชาวเรือเดินเรือด้วยความระมัดระวังและเรือเล็กควรงดออกจากฝั่งในระยะนี้

พยากรณ์อากาศสำหรับประเทศไทยตั้งแต่เวลา ๐๖.๐๐ วันนี้ ถึง ๐๖.๐๐ วันพรุ่งนี้.

ภาคเหนือ อากาศเย็นถึงหนาว อุณหภูมิต่ำสุด ๑๕-๒๒ องศาเซลเซียส อุณหภูมิสูงสุด ๓๔-๓๖ องศาเซลเซียส บริเวณยอดดอยอากาศหนาวถึงหนาวจัด อุณหภูมิต่ำสุด ๕-๑๒ องศาเซลเซียส ลมตะวันตก ความเร็ว ๑๐-๒๕ กม./ชม.

ภาคตะวันออกเฉียงเหนือ อากาศเย็น อุณหภูมิจะเปลี่ยนแปลงเล็กน้อย อุณหภูมิต่ำสุด ๑๗-๒๑ องศาเซลเซียส อุณหภูมิสูงสุด ๓๐-๓๔ องศาเซลเซียส บริเวณยอดภูอากาศหนาว อุณหภูมิต่ำสุด ๙-๑๔ องศาเซลเซียส ลมตะวันออกเฉียงใต้ ความเร็ว ๑๐-๒๕ กม./ชม.

ภาคกลาง มีเมฆเป็นส่วนมาก อุณหภูมิต่ำสุด ๒๓-๒๕ องศาเซลเซียส อุณหภูมิสูงสุด ๓๔-๓๕ องศาเซลเซียส ลมตะวันออกเฉียงใต้ ความเร็ว ๑๐-๓๐ กม./ชม.

ภาคตะวันออก มีเมฆบางส่วน กับมีลมแรง อุณหภูมิต่ำสุด ๒๑-๒๖ องศาเซลเซียส อุณหภูมิสูงสุด ๓๔-๓๕ องศาเซลเซียส ลมตะวันออกเฉียงเหนือ ความเร็ว ๑๕-๓๐ กม./ชม. ทะเลมีคลื่นสูงประมาณ ๑ เมตร

ภาคใต้ (ฝั่งตะวันออก) มีฝนฟ้าคะนองกระจาย ร้อยละ ๖๐ ของพื้นที่ กับมีฝนตกหนักบางแห่ง บริเวณจังหวัดชุมพร สุราษฎร์ธานี นครศรีธรรมราช พัทลุง และสงขลา อุณหภูมิต่ำสุด ๒๓-๒๕ องศาเซลเซียส อุณหภูมิสูงสุด ๓๑-๓๓ องศาเซลเซียส ตั้งแต่จังหวัดชุมพรขึ้นมา ลมตะวันออกเฉียงใต้ ความเร็ว ๑๕-๓๕ กม./ชม. ทะเลมีคลื่นสูง ๑-๒ เมตร ตั้งแต่จังหวัดสุราษฎร์ธานีลงไป ลมตะวันออกเฉียงใต้ ความเร็ว ๒๐-๔๐ กม./ชม. ทะเลมีคลื่นสูง ๒-๓ เมตร

ภาคใต้ (ฝั่งตะวันตก) มีฝนฟ้าคะนอง ร้อยละ ๔๐ ของพื้นที่ ส่วนมากบริเวณจังหวัดระนอง พังงา ภูเก็ต กระบี่ ตรัง และสตูล อุณหภูมิต่ำสุด ๒๑-๒๕ องศาเซลเซียส อุณหภูมิสูงสุด ๓๑-๓๓ องศาเซลเซียส ลมตะวันออกเฉียงเหนือ ความเร็ว ๑๕-๓๐ กม./ชม. ทะเลมีคลื่นสูงประมาณ ๑ เมตร ห่างฝั่งคลื่นสูง ๑-๒ เมตร

กรุงเทพมหานครและปริมณฑล มีเมฆบางส่วน กับมีลมแรง อุณหภูมิต่ำสุด ๒๕-๒๖ องศาเซลเซียส อุณหภูมิสูงสุด ๓๓-๓๖ องศาเซลเซียส ลมตะวันออกเฉียงเหนือ ความเร็ว ๑๕-๓๐ กม./ชม.

ส่อแล้งมาไว! ขวานาวัดสิงห์หีบสูบน้ำคลองมะขามเฒ่า-อุทกภัยช้างก้นแห้งตาย

ผู้สื่อข่าวรายงานว่า จากการสำรวจเหนือพื้นที่ริมคลองมะขามเฒ่า-อุทก ต.มะขามเฒ่า อ.วัดสิงห์ จ.ชัยนาท พบว่าเกษตรกรในพื้นที่มีการทำนาต่อเนื่องหลายพันไร่ ที่ข้าวกำลังเขียวขจีและบางส่วนกำลังตั้งท้อง ทำให้ต้องตั้งเครื่องสูบน้ำ เพื่อส่งน้ำเข้าเลี้ยงต้นข้าวไม่ให้ขาดน้ำแห้งตาย จากสภาพความแห้งแล้งที่กำลังขยายวงกว้าง โดยเฉพาะคลองมะขามเฒ่า-อุทก เส้นเลือดใหญ่ที่หล่อเลี้ยงพื้นที่ ๓ อำเภอ ๒ จังหวัด คือ อ.วัดสิงห์ อ.หันคา จ.ชัยนาท และ อ.ศรีประจันต์ จ.สุพรรณบุรี ที่กำลังลดระดับต่ำลงอย่างต่อเนื่อง ทำให้ขวานากแล้วว่าหลังจากนี้น้ำอาจจะแห้งคลองจนไม่เหลือเลี้ยงต้นข้าว จึงต้องเร่งสูบน้ำเข้าไปเก็บไว้ในนาข้าวก่อนที่ภัยแล้งจะรุนแรงมากขึ้นในช่วงเดือนเมษายน

นายสมควร ขวานา ต.มะขามเฒ่า กล่าวว่า ในฤดูนี้ทำนาไว้ ๑๕ ไร่ จากปกติ ๔๐ ไร่ เพราะเริ่มไม่มั่นใจว่าในปีนี้น้ำสถานการณ์ภัยแล้งจะรุนแรงแค่ไหน จึงจำเป็นต้องลดจำนวนพื้นที่นาข้าวลง ประกอบกับทางราชการประกาศก่อนหน้านี้ว่าจะไม่มีการจัดสรรน้ำให้ทำนนานอกฤดู ขวานาส่วนใหญ่จึงกลัวว่าข้าวจะเสียหาย แต่ถ้าจะให้งดทำนาเลยก็จะขาดรายได้ จึงต้องปรับตัว ทั้งลดพื้นที่และเร่งสูบน้ำกักเก็บ เพราะในปี ๒๕๕๙ ที่ผ่านมาสถานการณ์ภัยแล้งทำให้ลำคลองสายนี้แห้งขอด จนทางราชการต้องนำเครื่องสูบน้ำขนาดใหญ่มาสูบน้ำจากแม่น้ำเจ้าพระยา ส่งเข้าคลองเพื่อช่วยชุมชนปลายคลองนำไปผลิตน้ำประปา ซึ่งในปีนี้น้ำในคลองจำเป็นต้องสงวนไว้ใช้เพื่อการอุปโภคบริโภคเป็นหลัก (มติชน)