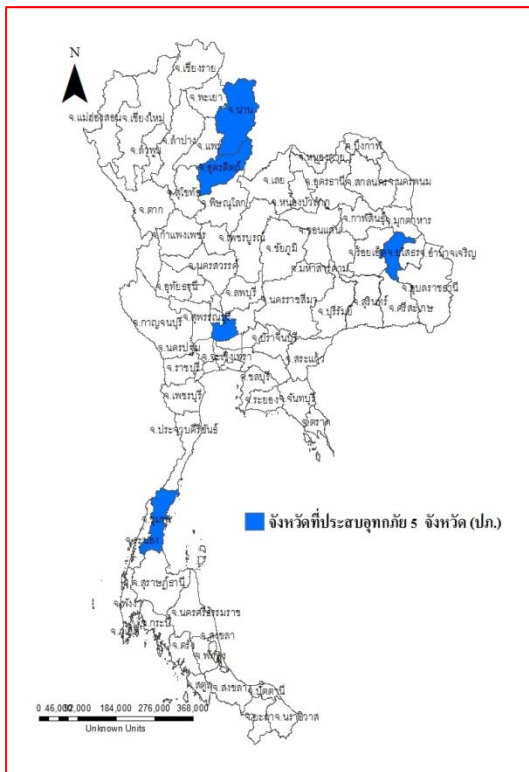




รายงานสถานการณ์น้ำ ศูนย์ป้องกันวิกฤติน้ำ กรมทรัพยากรน้ำ วันที่ ๑๙ กรกฎาคม ๒๕๖๐

สภาวะอากาศ ทั่วทุกภาคของประเทศไทยมีฝนตกหนาแน่นและมีฝนตกหนักถึงหนักมากบางพื้นที่ในบริเวณภาคเหนือ ภาคกลาง และภาคตะวันออกเฉียงเหนือ ขอให้ประชาชนบริเวณดังกล่าวระวังอันตรายจากฝนตกหนักและฝนที่ตกสะสมไว้ด้วย สำหรับทะเลอันดามัน ตอนบนและอ่าวไทยตอนบนมีคลื่นสูง ๒-๓ เมตร ชาวเรือควรเดินเรือด้วยความระมัดระวังและเรือเล็กบริเวณทะเลอันดามัน ควรงดออกจากฝั่ง จนถึงวันที่ ๑๙ ก.ค.๖๐



สถานการณ์น้ำ

กรมอุตุฯ เตือนไทยทุกภาคฝนตกหนาแน่น เมืองกรุงรอรับมือตก ๗๐%

จ.เชียงราย ปภ.เชียงราย เตือนทุกอำเภอ เตรียมรับมือ น้ำท่วมฉับพลัน-น้ำป่า

จ.เชียงใหม่ เตือนภัย'ช.ดอยสุเทพ-ปุย' แจกฝ้ายระวังน้ำป่าไหลหลาก

จ.น่าน 'พายุตาลัส'พัดถล่มน่าน น้ำท่วม-สะพานขาด-ปิดโรงเรียน

จ.พะเยา น้ำท่วมถนนใน อ.ดอกคำใต้-ผู้ว่าฯลงพื้นที่ช่วยเหลือแล้ว

จ.ลำปาง ฝนถล่มลำปางทำน้ำป่าหลากหลายจุด-สะพานขาด

จ.อุดรธานี ฝนถล่มอุดรฯทำน้ำท่วมพื้นที่เกษตร ๒ อ.-ผวจ.สั่งเร่งช่วยเหลือ

จ.อ่างทอง ทม.อ่างทอง เตรียมป้องกันน้ำท่วมในพื้นที่เศรษฐกิจ ย่านการค้า และศูนย์ราชการ

สถานการณ์น้ำต่างประเทศ

เวียดนาม เผยนายฟ้าพายุตาลัสกระหน่ำเวียดนาม ๑๐ ชีวิตเรือล่มจมน้ำหาย จีน ยอดตายพุ่ง

การช่วยเหลือ

จ.อ่างทอง ผวจ.อ่างทองตรวจสถานการณ์น้ำตำบลโผงเผงสถานการณ์อุทกภัย ขยายวงกว้าง

สถานการณ์น้ำ

ระดับน้ำในแม่น้ำโขง : MRC: Mekong River Commission ณ วันที่ ๑๘ กรกฎาคม ๒๕๖๐ ที่สถานีเชียงแสน เชียงคาน หนองคาย นครพนม มุกดาหาร และโขงเจียม วัดได้ ๔.๐๗ ๙.๕๒ ๖.๔๓ ๗.๙๕ ๗.๓๙ และ ๙.๓๐ เมตร ตามลำดับ เปรียบเทียบกับตลิ่ง มีค่าเท่ากับ -๘.๗๓ -๖.๔๘ -๕.๗๗ -๔.๕๕ -๔.๖๑ และ -๕.๒๐ เมตร ตามลำดับ แนวโน้มระดับน้ำท่า สถานีเชียงคาน สถานีหนองคาย สถานีนครพนม สถานีมุกดาหาร สถานีอุบลราชธานี มีแนวโน้มระดับน้ำเพิ่มขึ้น สถานีเชียงแสน มีแนวโน้มระดับน้ำลดลง

ระดับน้ำและคุณภาพน้ำของกลุ่มน้ำสงขลา กลุ่มน้ำทะเลสาบสงขลา ปัจจุบันสถานการณ์น้ำในลำน้ำโดยทั่วไปยังคงอยู่ในภาวะปกติ (ระดับน้ำต่ำกว่าระดับตลิ่งต่ำสุด) ระดับน้ำในลำน้ำส่วนใหญ่มีแนวโน้มลดลง/ทรงตัว (๑๔ ก.ค.- ๑๘ ก.ค.๒๕๖๐) ที่มา ระบบตรวจวัดสภาพทางไกลอัตโนมัติ กลุ่มน้ำทะเลสาบสงขลา กรมทรัพยากรน้ำ) สถานีคลองลำ อ.ศรีนครินทร์ จ.พัทลุง สถานีคลองนุ้ย อ.เมือง จ.พัทลุง สถานีคลองหระ อ.หาดใหญ่ จ.สงขลา สถานีคลองอู่ตะเภา อ.หาดใหญ่ จ.สงขลา สถานีคลองอู่ตะเภา อ.คลองหอยโข่ง จ.สงขลา สถานีคลองอู่ตะเภา อ.สะเดา จ.สงขลา วัดปริมาณน้ำได้ ๓.๖๐ * ๐.๗๕ ๗.๖๐ ๒๑.๖๐ และ ๓.๗๐ ลบม/วินาที

สถานีตรวจวัดระดับน้ำ (CCTV) ณ วันที่ ๑๗ กรกฎาคม ๒๕๖๐ การตรวจวัดระดับน้ำจากกล้อง (CCTV) ระดับน้ำส่วนใหญ่อยู่ในเกณฑ์ปกติ

จังหวัด	สถานที่ตั้งกล้อง	แม่น้ำ/ลำน้ำ	วิกฤติ	วิกฤติ	ระดับน้ำ (ม.รทก.)			สถานการณ์	หมายเหตุ
			น้ำแล้ง	น้ำท่วม	พ.ศ.2560				
			ระดับ	ระดับ	14 ก.ค.	15 ก.ค.	17 ก.ค.		
			น้อยกว่า	มากกว่า					
จ.เชียงใหม่	ร.ร.เชียงใหม่คริสเตียน อ.เมือง	ปิง	-	-	N/A	N/A	N/A	น้ำปกติ	↔
จ.นครสวรรค์	บ้านหาดเสลา อ.เก้าเสี้ยว	ปิง	-	-	28.47	28.27	28.47	น้ำปกติ	↑
จ.แพร่	สะพานมหาโพธิ์ อ.เมือง	ยม	143.87	151.33	N/A	N/A	N/A	น้ำปกติ	↔
จ.สุโขทัย	สะพานศรีสังขาลัย อ.ศรีสังขาลัย	ยม	60.14	71.78	64.10	63.00	62.50	น้ำปกติ	↓
จ.สุโขทัย	สะพานพระแม่ย่า อ.เมือง	ยม	42.48	48.59	48.25	48.00	47.05	น้ำปกติ	↓
จ.พิจิตร	สะพานโพทะเล อ.โพทะเล	ยม	22.58	30.63	27.80	28.00	28.20	น้ำปกติ	↑
จ.อุตรดิตถ์	สะพานท่าเสา อ.เมือง	น่าน	49.22	56.91	54.00	53.80	53.90	น้ำปกติ	↑
จ.พิษณุโลก	สะพานสุพรรณภักดี อ.เมือง	น่าน	33.98	44.52	36.25	36.25	36.25	น้ำปกติ	↔
จ.เชียงใหม่	สถานีหัวฝาย อ.แม่สาย	แม่สาย/โขง	395.79	396.50	N/A	N/A	N/A	น้ำปกติ	↔
จ.หนองคาย	สูง.ส่วนอุทกหนองคาย อ.เมือง	โขง	157.85	166.70	N/A	N/A	N/A	น้ำปกติ	↔
จ.นครพนม	นครพนม อ.เมือง	โขง	135.21	144.28	N/A	N/A	N/A	น้ำปกติ	↔
จ.นครพนม	เทศบาล ต.นาแก อ.นาแก	ห้วยน้ำก่ำ/โขงอีสาน	139.05	142.42	142.03	142.33	142.63	น้ำปกติ	↑
จ.บุรีรัมย์	สตึก อ.สตึก	มูล	123.13	128.76	128.30	128.40	128.40	น้ำปกติ	↔
จ.สิงห์บุรี	เชิงสะพานสิงห์บุรี อ.เมือง	เจ้าพระยา	3.45	11.50	9.20	9.40	9.80	น้ำปกติ	↑
จ.อ่างทอง	บ้านยางมณี อ.โพธิ์ทอง	เจ้าพระยา	-	9.11	5.46	5.46	5.46	น้ำปกติ	↔
จ.ลพบุรี	บ้านบางปี อ.เมือง	เจ้าพระยา	-	10.75	N/A	N/A	N/A	น้ำปกติ	↔
จ.พระนครศรีอยุธยา	บ้านป้อม อ.พระนครศรีอยุธยา	เจ้าพระยา	-	-	2.75	2.80	2.95	น้ำปกติ	↑
จ.กรุงเทพฯ	สะพานพุทธ เขตธนบุรี	เจ้าพระยา	-	1.70	N/A	N/A	N/A	น้ำปกติ	↔
จ.พระนครศรีอยุธยา	อ.เสนา	น้อย/เจ้าพระยา	2.00	5.00	3.35	3.40	3.55	น้ำปกติ	↑
จ.อุทัยธานี	อุทัยธานีใหม่ อ.เมือง	เจ้าพระยา	-	-	18.70	18.70	18.70	น้ำปกติ	↔
จ.สมุทรสาคร	สะพานข้ามแม่น้ำท่าจีน 3 อ.เมือง	ท่าจีน	-5.11	0.57	-0.64	-0.64	-0.54	น้ำปกติ	↑
จ.นครพนม	สะพานหลวงพ่อบึง อ.นครไชยศรี	ท่าจีน	-3.16	2.21	1.26	1.21	1.16	น้ำปกติ	↓
จ.นครปฐม	สะพานข้ามแม่น้ำท่าจีน ทางหลวง 346 อ.บางเลน	ท่าจีน	-4.57	0.21	-0.24	-0.24	-0.24	น้ำปกติ	↔
จ.สุพรรณบุรี	สะพานวัดพระรูป อ.เมือง	ท่าจีน	-1.26	2.75	3.10	3.20	2.50	น้ำปกติ	↓
จ.สุพรรณบุรี	สะพานข้ามแม่น้ำท่าจีน อ.สามชุก	ท่าจีน	1.55	5.18	4.56	4.56	4.56	น้ำปกติ	↔
จ.ชัยนาท	สะพานสามงามท่าโบสถ์ อ.หันคา	ท่าจีน	10.69	12.83	12.07	12.07	12.07	น้ำปกติ	↔
จ.จันทบุรี	ตรงข้ามวัดสุนันทาภิราม อ.เมือง	จันทบุรี	0.20	3.73	N/A	N/A	N/A	น้ำปกติ	↔
จ.เพชรบุรี	เทศบาลเมืองเพชรบุรี อ.เมือง	เพชรบุรี	-	3.18	N/A	N/A	N/A	น้ำปกติ	↔
จ.ประจวบคีรีขันธ์	ร.ร.อนุบาลบางสะพาน อ.บางสะพาน	คลองบางสะพาน/ชายฝั่งทะเลตะวันตก	-	3.30	0.20	0.25	0.30	น้ำปกติ	↑
จ.สุราษฎร์ธานี	สุก.สุราษฎร์ธานี อ.เมือง	ตาปี	-	2.28	N/A	N/A	N/A	น้ำปกติ	↔
จ.สงขลา	สถานีคลองอู่ตะเภาตอนล่าง อ.หาดใหญ่	ทะเลสาบสงขลา	-	-	0.10	0.10	0.10	น้ำปกติ	↔
จ.พัทลุง	สถานีคลองตะโหมด อ.ตะโหมด	ทะเลสาบสงขลา	-	-	21.60	21.60	21.65	น้ำปกติ	↑
จ.พัทลุง	สถานีลำปำ อ.เมือง	ทะเลสาบสงขลา	-	-	-1.80	-1.80	-1.95	น้ำปกติ	↓

*N/A คือ อ่านค่าระดับจากไม้วัดระดับ (Staff) ไม่ได้ / ไม้วัดระดับ (Staff) ชำรุด

**ม.รทก. คือ เมตรเทียบกับระดับน้ำทะเลปานกลาง

** ระดับน้ำทะเลปานกลาง (Mean Sea Level) หรือ ร.ท.ก. เป็นค่าการวัด ระดับน้ำทะเลขึ้นสูงสุด (High Tide : HT) และลงต่ำสุด (Low Tide : LT) ของแต่ละวัน ในช่วงระยะเวลาที่กำหนด แล้วนำค่ามาเฉลี่ยเป็นระดับน้ำทะเลปานกลาง สำหรับระยะเวลาที่ทำการรังวัดโดยทั่วไปจะต้องวัดเป็นเวลา ๑๘.๖ ปี ตามวัฏจักรของน้ำ ระดับน้ำทะเลปานกลางของแต่ละบริเวณทั่วโลกอาจมีความสูงไม่เท่ากัน

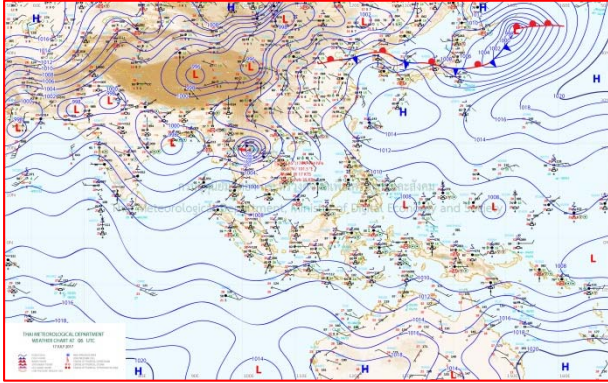
ในประเทศไทยใช้เวลาในการวัด ๕ ปี โดยเลือกที่ตำบลเกาะหลัก จังหวัดประจวบคีรีขันธ์ เป็นที่วัด แล้วนำมาหาค่าเฉลี่ย เพื่อใช้เป็นค่าระดับน้ำทะเลปานกลาง ให้มีค่า ๐.๐๐๐ เมตร ทำการถ่ายโยงมายังหมุด BM-A (ซึ่งถือว่าเป็นหมุดหลักฐานหมุดแรกของประเทศไทย) ซึ่งมีค่าระดับน้ำทะเลปานกลาง ๑.๔๘๗๗ เมตร

ปริมาณน้ำฝนสูงสุด (มม.)

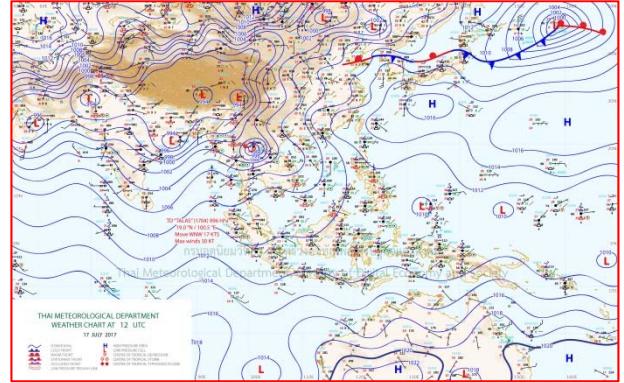
จังหวัด	๑๓ ก.ค.๖๐	๑๔ ก.ค.๖๐	๑๕ ก.ค.๖๐	๑๖ ก.ค.๖๐	๑๗ ก.ค.๖๐
จ.แม่ฮ่องสอน.	๓๐.๓	๐.๕	๔.๗	๘.๑	๓๕.๘
จ.เชียงราย	๕.๗	๑๗.๘	๒๔.๑	๑๔.๙	๖๐.๔
จ.เชียงใหม่	๓๖.๓	๙.๐	๒๖.๓	๑๐.๑	๙๖.๙
จ.พะเยา	๖๕.๒	๕.๘	๑๖.๖	๔๖.๘	๙๐.๙
จ.น่าน	๕๓.๐	๔๐.๔	๓๐.๐	๔๒.๖	๑๔๕.๐
จ.ลำพูน	๐.๔	-	-	-	๒๐.๐
จ.ลำปาง	๑๓.๘	๓.๕	๘.๘	๑.๖	๒๕.๓
จ.แพร่	๒๑.๐	๘.๐	๒๐.๐	๐.๘	๑๒๕.๐
จ.อุตรดิตถ์	๖๕.๐	๕.๐	๙.๕	๑๐.๗	๓๕.๐
จ.สุโขทัย	๑๐.๒	๑๘.๕	-	๓๓.๐	๗.๓
จ.ตาก	๑๗.๑	๓๐.๕	๖.๖	๗.๙	๓๕.๓
จ.พิษณุโลก	๑๗.๐	๖๘.๔	๑๐.๐	๕.๔	๕๐.๘
จ.เพชรบูรณ์	๑๓.๙	๔.๔	๓.๖	๓๔.๖	๒๙.๑
จ.กำแพงเพชร	๒.๖	๑๓.๕	๑.๗	๔๗.๘	๑๕.๘
จ.พิจิตร	-	๐.๙	๐.๒	-	๓๕.๕
จ.หนองคาย	๒๔.๓	๕๕.๐	๑๐.๐	๕๕.๐	๔๕.๑
จ.เลย	๒๗.๘	๑๒.๗	๑๙.๐	๖.๕	๗๐.๘
จ.อุดรธานี	๔๑.๐	๖๗.๐	๑.๗	๗๐.๘	๕.๐
จ.หนองบัวลำภู	๙.๕	๓๐.๐	-	๑.๖	๔.๕
จ.นครพนม	๗๓.๔	๑๒๐.๐	๙๓.๕	๘๒.๐	๖๗.๓
จ.สกลนคร	๓๕.๘	๔๐.๕	๘๔.๒	๙๖.๓	๖๐.๐
จ.มุกดาหาร	๘๐.๒	๓๓.๐	๒๗.๐	๒๓.๐	๒๒.๓
จ.ขอนแก่น	๑๒.๙	๑๘.๕	๔๔.๕	๑๑.๖	๑๒.๐
จ.มหาสารคาม	๕.๐	๒.๕	๒๘.๐	๓๐.๐	๑.๑
จ.กาฬสินธุ์	๓๐.๐	๔๘.๖	๓๔.๐	๕๐.๐	๔๔.๐
จ.ร้อยเอ็ด	-	๕๖.๖	๑๖.๐	๓.๘	๑๙.๙
จ.ชัยภูมิ	๒๐.๔	๑๐.๐	-	๑๒.๔	๑๓.๐
จ.อุบลราชธานี	๓๓.๕	๗๐.๕	๔๐.๐	๖๘.๕	๓๑.๐
จ.อำนาจเจริญ	๑๐๐.๕	๕๔.๓	๕๐.๒	๓๐.๐	๓๖.๓
จ.ยโสธร	๕๒.๐	-	-	๕๔.๐	๒๔.๔
จ.สุรินทร์	๒๓.๒	๑.๑	-	๑๐.๖	๑๖.๙
จ.นครราชสีมา	๑๕.๒	๓.๘	๐.๓	๑๕.๐	๓๗.๐
จ.บุรีรัมย์	๒.๐	๑.๐	๐.๖	๒.๕	๒๔.๐
จ.ศรีสะเกษ	๐.๘	๑๕.๐	๐.๑	๑๔.๒	๐.๙



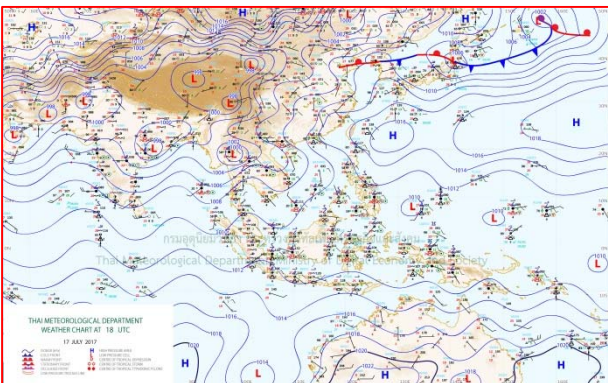
แผนที่อากาศ



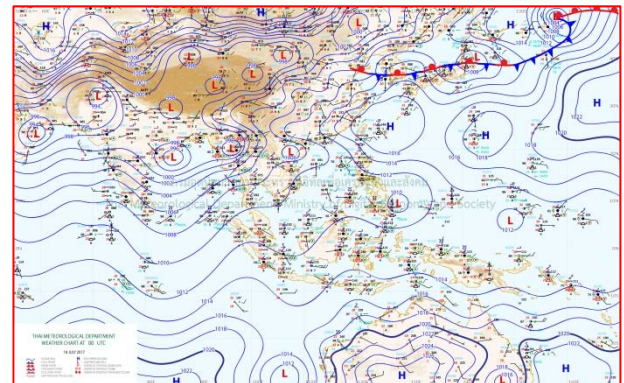
๑๗ ก.ค.๖๐ เวลา ๐๓:๐๐ น.



๑๗ ก.ค.๖๐ เวลา ๐๖:๐๐ น.



๑๗ ก.ค.๖๐ เวลา ๐๙:๐๐ น.



๑๗ ก.ค.๖๐ เวลา ๑๒:๐๐ น.



รายงานปริมาณน้ำฝนจากกรมอุตุนิยมวิทยา

วันที่ 18 กรกฎาคม 2560

รายงานฝน เวลา 07.00 น. ของวันที่ 17 กรกฎาคม 2560

สถานีอุตุนิยมวิทยา					ปริมาณน้ำฝน24 ชม.(mm)	ปริมาณน้ำฝนสะสม(mm.)								
ภาคเหนือ					สูงสุด ของประเทศ	103.2	2,667.9	ภาคใต้ฝั่งตะวันออก						
สถานีอุตุนิยมวิทยา	ปริมาณน้ำฝน24 ชม.(mm)	ปริมาณน้ำฝนสะสม(mm.)	ปริมาณฝน ก.ค. (mm.)	สถานะฝนสะสม ปัจจุบันเทียบกับค่าเฉลี่ย 30 ปี	สูงสุด ของภาคเหนือ	103.2	1,093.6	สถานีอุตุนิยมวิทยา	ปริมาณน้ำฝน24 ชม.(mm)	ปริมาณน้ำฝนสะสม(mm.)	ปริมาณฝน ก.ค. (mm.)	สถานะฝนสะสม ปัจจุบันเทียบกับค่าเฉลี่ย 30 ปี		
แม่ฮ่องสอน	11.8	410.5	226.9	ต่ำกว่า	สูงสุด ของภาคตะวันออกเฉียงเหนือ	29.5	1,364.4	เพชรบุรี	1.7	608.1	80.8	สูงกว่า		
ดอยอ่างขาง	96.9	898.3	***	***	สูงสุด ของภาคใต้ฝั่งตะวันออก	7.8	2,667.9	หนองพลับ สกษ.	2.3	517.6	96.0	สูงกว่า		
เชียงใหม่	51.7	1,061.2	310.9	สูงกว่า	สูงสุด ของภาคใต้ฝั่งตะวันตก	20.6	2,404.6	หัวหิน	0.5	652.6	93.0	สูงกว่า		
เชียงใหม่ สกษ.	60.4	952.1	302.5	สูงกว่า	ภาคตะวันออกเฉียงเหนือ				ประจวบคีรีขันธ์	1.6	1,017.1	109.3	สูงกว่า	
ทุ่งช้าง	52.1	765.5	328.2	ต่ำกว่า	สถานีอุตุนิยมวิทยา	ปริมาณน้ำฝน24 ชม.(mm)	ปริมาณน้ำฝนสะสม(mm.)	ปริมาณฝน ก.ค. (mm.)	สถานะฝนสะสม ปัจจุบันเทียบกับค่าเฉลี่ย 30 ปี	ชุมพร	2.1	1,348.5	179.0	สูงกว่า
พะเยา	69.7	613.7	141.8	สูงกว่า	สถานีอุตุนิยมวิทยา	ปริมาณน้ำฝน24 ชม.(mm)	ปริมาณน้ำฝนสะสม(mm.)	ปริมาณฝน ก.ค. (mm.)	สถานะฝนสะสม ปัจจุบันเทียบกับค่าเฉลี่ย 30 ปี	สวี สกษ.	7.8	1,316.8	152.8	สูงกว่า
หัวฝาง	78.0	746.1	268.4	สูงกว่า	เลย สกษ.	-	767.9	157.4	สูงกว่า	เกาะสมุย	0.2	1,486.8	116.3	สูงกว่า
เด่น	23.4	698.7	132.4	สูงกว่า	หนองคาย	-	867.2	281.4	สูงกว่า	สุราษฎร์ธานี	1.2	790.7	148.8	สูงกว่า
แม่สะเรียง	35.8	529.9	181.2	สูงกว่า	เลย	29.5	792.1	145.8	สูงกว่า	นครศรีธรรมราช	ไม่มีฝน	2,437.6	117.8	สูงกว่า
แม่ใจ สกษ.	-	-	169.5	ต่ำกว่า	อุดรธานี	5.8	876.4	210.9	สูงกว่า	นครศรีธรรมราช สกษ.	ไม่มีฝน	2,667.9	181.4	สูงกว่า
เชียงใหม่	23.8	772.9	140.2	สูงกว่า	สกลนคร สกษ.	-	1,265.6	242.4	สูงกว่า	สุราษฎร์ธานี สกษ.	ไม่มีฝน	1,558.0	130.9	สูงกว่า
ลำปาง	-	735.7	134.6	สูงกว่า	สกลนคร	7.8	1,364.4	288.7	สูงกว่า	พระแสง สอท.	ไม่มีฝน	1,118.6	172.4	สูงกว่า
ลำพูน	20.0	674.2	117.0	สูงกว่า	นครพนม	-	1,354.3	503.0	สูงกว่า	ฉวาง	ไม่มีฝน	1,313.1	192.1	สูงกว่า
แพร่	61.3	710.3	154.2	สูงกว่า	นครพนม สกษ.	5.9	1,184.7	395.3	สูงกว่า	พัทลุง สกษ.	ไม่มีฝน	1,809.9	101.0	สูงกว่า
น่าน	103.2	535.9	200.7	ต่ำกว่า	หนองบัวลำภู	4.2	815.1	***	***	สงขลา	ไม่มีฝน	1,265.1	95.0	สูงกว่า
น่าน สกษ.	91.5	553.8	218.0	ต่ำกว่า	ขอนแก่น	1.7	594.5	173.3	สูงกว่า	หาดใหญ่	ไม่มีฝน	1,153.8	104.5	สูงกว่า
ลำปาง สกษ.	9.4	874.6	121.9	สูงกว่า	มหาสารคาม	1.1	699.2	160.0	สูงกว่า	คอนขันธ์ สกษ.	ไม่มีฝน	1,246.0	127.0	สูงกว่า
อุดรดิตถ์	16.1	712.4	166.4	สูงกว่า	มุกดาหาร	20.8	1,069.8	231.9	สูงกว่า	สะเดา	ไม่มีฝน	813.5	101.2	สูงกว่า
สุโขทัย	7.3	736.2	147.5	สูงกว่า	นครราชสีมา	7.2	761.9	151.2	สูงกว่า	ปัตตานี	ไม่มีฝน	1,416.0	129.1	สูงกว่า
ศรีสำโรง สกษ.	-	753.3	135.9	สูงกว่า	กาฬสินธุ์	5.9	661.9	238.0	ต่ำกว่า	ยะลา สกษ.	ไม่มีฝน	1,886.7	***	***
นลัมสีก	3.8	626.5	128.6	สูงกว่า	ชัยภูมิ	-	650.1	110.4	สูงกว่า	นราธิวาส	ไม่มีฝน	2,221.6	134.0	สูงกว่า
แม่สอด	25.0	503.4	329.0	ต่ำกว่า	ร้อยเอ็ด สกษ.	18.3	696.9	182.9	สูงกว่า	ภาคใต้ฝั่งตะวันตก				
ตาก	3.5	512.5	87.7	สูงกว่า	ร้อยเอ็ด	19.9	726.2	195.9	สูงกว่า	สถานีอุตุนิยมวิทยา	ปริมาณน้ำฝน24 ชม.(mm)	ปริมาณน้ำฝนสะสม(mm.)	ปริมาณฝน ก.ค. (mm.)	สถานะฝนสะสม ปัจจุบันเทียบกับค่าเฉลี่ย 30 ปี
เขื่อนภูมิพล	15.9	575.5	66.7	สูงกว่า	อุบลราชธานี (ศูนย์)	ฝนเล็กน้อย	965.8	254.4	สูงกว่า	ระนอง	20.6	2,404.60	654.30	สูงกว่า
พิษณุโลก	14.0	811.3	179.4	สูงกว่า	อุบลราชธานี สกษ.	0.8	964.4	279.9	สูงกว่า	ตะกั่วป่า	ไม่มีฝน	2,144.60	451.60	สูงกว่า
เพชรบูรณ์	29.1	793.0	148.8	สูงกว่า	ศรีสะเกษ	0.9	783.5	180.8	สูงกว่า	กระบี่	ไม่มีฝน	1,361.50	201.10	สูงกว่า
กำแพงเพชร	1.3	1,093.6	159.4	สูงกว่า	ท่าตูม	-	539.1	218.2	ต่ำกว่า	ภูเก็ต	ไม่มีฝน	1,183.90	258.20	สูงกว่า
อุ้มผาง	12.3	643.5	231.6	ต่ำกว่า	นครราชสีมา	-	884.9	120.9	สูงกว่า	ภูเก็ต (ศูนย์)	ไม่มีฝน	1,256.10	261.50	สูงกว่า
พิจิตร สกษ.	35.5	641.8	164.1	สูงกว่า	สุรินทร์	16.8	721.0	221.3	สูงกว่า	เกาะลันตา	ไม่มีฝน	1,228.70	296.30	สูงกว่า
ดอนเมฆเซอร์ สกษ.	11.5	572.4	82.4	สูงกว่า	สุรินทร์ สกษ.	-	783.5	215.0	สูงกว่า	ตรัง	ไม่มีฝน	1,519.60	258.50	สูงกว่า
วิเชียรบุรี	-	715.7	145.9	สูงกว่า	ไซคซัน	0.4	645.9	118.9	สูงกว่า	สตูล	ไม่มีฝน	1,141.20	230.60	สูงกว่า
ภาคกลาง					ปากช่อง สกษ.	12.7	744.7	106.2	สูงกว่า	สรุปปริมาณฝนมาก				
สถานีอุตุนิยมวิทยา	ปริมาณน้ำฝน24 ชม.(mm)	ปริมาณน้ำฝนสะสม(mm.)	ปริมาณฝน ก.ค. (mm.)	สถานะฝนสะสม ปัจจุบันเทียบกับค่าเฉลี่ย 30 ปี	นางรอง	3.6	609.6	148.0	สูงกว่า	สถานีอุตุนิยมวิทยา	ปริมาณน้ำฝน24 ชม.(mm)	ปริมาณน้ำฝนสะสม(mm.)		
นครสวรรค์	1.3	1,005.4	148.0	สูงกว่า	บุรีรัมย์	24.4	875.7	222.5	สูงกว่า	1	น่าน	103.2	535.9	
ตากฟ้า สกษ.	ไม่มีฝน	822.8	159.1	สูงกว่า	ภาคตะวันออก				2	ดอยอ่างขาง	96.9	898.3		
ชัยนาท สกษ.	8.0	542.5	145.1	สูงกว่า	สถานีอุตุนิยมวิทยา	ปริมาณน้ำฝน24 ชม.(mm)	ปริมาณน้ำฝนสะสม(mm.)	ปริมาณฝน ก.ค. (mm.)	สถานะฝนสะสม ปัจจุบันเทียบกับค่าเฉลี่ย 30 ปี	3	น่าน สกษ.	91.5	553.8	
อุทัยธานี	0.4	678.5	180.8	สูงกว่า	นครนายก	19.7	1,350.3	***	***	4	หัวฝาง	78.0	746.1	
พระนครศรีอยุธยา	2.3	662.3	***	***	ปราจีนบุรี	25.6	883.6	271.9	สูงกว่า	5	พะเยา	69.7	613.7	
บัวชุม	0.7	584.0	117.0	สูงกว่า	กบินทร์บุรี	16.5	1,084.8	241.2	สูงกว่า	ปริมาณฝนสูงสุด	น่าน	103.2	535.9	
ปทุมธานี สกษ.	ไม่มีฝน	992.4	140.4	สูงกว่า	สระแก้ว	18.2	734.0	198.4	สูงกว่า	ฝนสะสมสูงสุด	นครศรีธรรมราช สกษ.	ไม่มีฝน	2,667.9	
สมุทรปราการ สกษ.	ฝนเล็กน้อย	755.9	***	***	ฉะเชิงเทรา	ฝนเล็กน้อย	1,125.0	190.5	สูงกว่า	ศูนย์ป้องกันวิกฤตน้ำ กรมทรัพยากรน้ำ				
ทองผาภูมิ	57.8	731.5	323.2	ต่ำกว่า	ชลบุรี	ไม่มีฝน	790.4	140.6	สูงกว่า	ศูนย์เขื่อนลพบุรี				
สุพรรณบุรี	0.2	520.8	98.8	สูงกว่า	เกาะสีชัง	-	486.1	123.4	สูงกว่า					
ลพบุรี	0.4	635.4	120.1	สูงกว่า	พัทลุง	ไม่มีฝน	496.5	97.4	ต่ำกว่า					
สุโขทัย สกษ.	0.7	396.5	102.6	สูงกว่า	ฉะเชิงเทรา	9.6	887.6	166.4	สูงกว่า					
สนามบินสุวรรณภูมิ	0.1	518.2	210.5	สูงกว่า	แหลมฉบัง	ไม่มีฝน	587.8	104.9	สูงกว่า					
สมุทรสงคราม	0.2	706.1	***	***	สัตหีบ	ฝนเล็กน้อย	788.8	107.5	สูงกว่า					
กาญจนบุรี	-	559.4	102.9	สูงกว่า	ระยอง	ไม่มีฝน	931.1	171.8	สูงกว่า					
นครปฐม	ไม่มีฝน	551.5	127.5	สูงกว่า	หัวหิน	0.2	712.8	123.2	ต่ำกว่า					
กรุงเทพฯ บางนา สกษ.	0.4	949.6	131.3	สูงกว่า	จันทบุรี	5.8	2,191.2	483.2	สูงกว่า					
กรุงเทพฯ ท่าเรือคลองเตย	-	914.8	182.8	สูงกว่า	พัลวัน สกษ.	-	2,363.8	490.4	สูงกว่า					
กรุงเทพฯ เขื่อนนคร	ไม่มีฝน	1,061.8	175.1	สูงกว่า	ตราด	-	1,990.2	971.6	สูงกว่า					
สนามบินดอนเมือง	2.0	-	159.1	ต่ำกว่า										
ปาร์ก	ไม่มีฝน	-	81.0	ต่ำกว่า										
ราชบุรี	0.4	478.1	190.5	ต่ำกว่า										

สัญลักษณ์ ***ไม่มีข้อมูล - ยังไม่ได้รับรายงาน/ไม่มีข้อมูล/ไม่มีฝน

หมายเหตุ ได้รับรายงานเพิ่มเติมโดยการบันทึกของเจ้าหน้าที่เป็นรายวัน ณ เวลา 07:00 น.

ปริมาณฝนสูงสุดเท่ากับ 145.0 มม. ที่ อ.ภูเพียง จ.น่าน

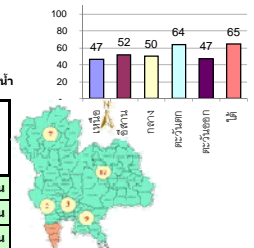
รายงานสรุปสภาพน้ำในอ่างเก็บน้ำขนาดใหญ่และขนาดกลาง

รายงานสถานการณ์ ณ. วันที่ 18 กรกฎาคม 2560

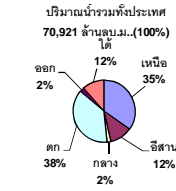
ปริมาณน้ำในอ่างที่ใช้การได้ในสัปดาห์นี้ + มากกว่า / - น้อยกว่า สัปดาห์ก่อน 536.34 ล้าน ลบ.ม.

สรุปสถานการณ์ปริมาณน้ำในอ่างเก็บน้ำที่ใช้ในกิจกรรมทั่วประเทศ น้อยกว่าปริมาณน้ำไหลเข้าอ่าง เมื่อเทียบกับสัปดาห์ที่ผ่านมา สถานการณ์อยู่ระหว่างเก็บกักน้ำ

% ปริมาณน้ำรวมแต่ละภาคปัจจุบัน



คงที่	3	อ่าง
ลดลง	9	อ่าง
เพิ่มขึ้น	26	อ่าง



เปรียบเทียบปริมาณน้ำรวมทั่วประเทศปัจจุบัน
กับปี 60 และ ปี 59

วันที่ 18 กรกฎาคม 2560 เท่ากับ 39,698 ล้าน ลบ.ม. หรือ เท่ากับ 56%
วันที่ 18 กรกฎาคม 2559 เท่ากับ 32,267 ล้าน ลบ.ม. หรือ เท่ากับ 45%

ภาค	สถานการณ์ปริมาณน้ำในอ่าง				ปริมาณน้ำเปลี่ยนแปลง (ล้าน ม.³)	สถานะ
	ลดลง (แห่ง)	คงที่ (แห่ง)	เพิ่มขึ้น (แห่ง)	รวม (แห่ง)		
ภาคเหนือ	1	1	5	7	222.00	ปริมาณน้ำในอ่างเก็บน้ำเพิ่มขึ้น
ภาคตะวันออกเฉียงเหนือ	4	1	7	12	67.00	ปริมาณน้ำในอ่างเก็บน้ำเพิ่มขึ้น
ภาคกลาง	-	-	3	3	45.00	ปริมาณน้ำในอ่างเก็บน้ำเพิ่มขึ้น
ภาคตะวันออก	-	-	2	2	167.00	ปริมาณน้ำในอ่างเก็บน้ำเพิ่มขึ้น
ภาคตะวันออก	2	1	7	10	43.34	ปริมาณน้ำในอ่างเก็บน้ำเพิ่มขึ้น
ภาคใต้	2	-	2	4	-8.00	ปริมาณน้ำในอ่างเก็บน้ำลดลง
รวมทั้งประเทศ	9	3	26	38	536.34	ปริมาณน้ำในอ่างเก็บน้ำเพิ่มขึ้น

ภาค	อ่างเก็บน้ำ	ความจุที่รับกัก (ล้าน ม.³)	ปริมาณน้ำที่ใช้งานได้จริง (ล้าน ม.³)	ปริมาณน้ำในอ่าง (ล้าน ม.³)	%	ปัจจุบัน วันที่ 18 กรกฎาคม 2560				สัปดาห์ก่อน วันที่ 12 กรกฎาคม 2560				ปริมาณน้ำ + เพิ่มขึ้น - ลดลง (ล้าน ม.³)	สถานการณ์ในอ่าง		
						ปริมาณน้ำรวม วันที่ 18 กรกฎาคม 2559		ปริมาณน้ำรวม		ปริมาณน้ำรวม		ปริมาณน้ำรวม					
						ปริมาณน้ำรวม (ล้าน ม.³)	%	ปริมาณน้ำรวม (ล้าน ม.³)	%	ปริมาณน้ำรวม (ล้าน ม.³)	%	ปริมาณน้ำรวม (ล้าน ม.³)	%				
ภาคเหนือ (7)																	
1	ภูมิพล (2)	ดาก	13,462	3,800	9,662	4,148	31%	6,047	45%	2,247	17%	6,023	45%	2,223	17%	24.00	เพิ่มขึ้น
2	สิริกิติ์ (2)	อุดรดิตถ์	9,510	2,850	6,660	3,864	41%	4,684	49%	1,834	19%	4,541	48%	1,691	18%	143.00	เพิ่มขึ้น
3	แม่จัน	เชียงใหม่	265	12	253	55	21%	93	35%	81	31%	91	34%	79	30%	2.00	เพิ่มขึ้น
4	แม่กวง	เชียงใหม่	263	14	249	41	16%	47	18%	33	13%	50	19%	36	14%	-3.00	ลดลง
5	กัณฑ์	ลำปาง	106	3	103	47	44%	72	68%	69	65%	72	68%	69	65%	-	คงที่
6	กัณฑ์	ลำปาง	170	6	164	42	25%	112	66%	106	62%	107	63%	101	59%	5.00	เพิ่มขึ้น
7	กัณฑ์	พิษณุโลก	939	43	896	438	47%	465	50%	422	45%	414	44%	371	40%	51.00	เพิ่มขึ้น
รวมภาคเหนือ 34.85%																	
ภาคตะวันออกเฉียงเหนือ (12)																	
8	ห้วยหลวง	อุดรธานี	136	7	129	30	22%	73	54%	66	49%	77	57%	70	51%	-4.00	ลดลง
9	น้ำพอง	สกลนคร	520	45	475	166	32%	364	70%	319	61%	329	63%	284	55%	35.00	เพิ่มขึ้น
10	น้ำพอง (2)	สกลนคร	165	8	157	31	19%	82	50%	74	45%	75	45%	67	41%	7.00	เพิ่มขึ้น
11	จำปาศักดิ์ (2)	ชัยภูมิ	164	37	127	63	38%	88	54%	51	31%	90	55%	53	32%	-2.00	ลดลง
12	อุบลรัตน์ (2)	ขอนแก่น	2,431	581	1,850	568	23%	1,331	55%	750	31%	1,393	57%	812	33%	-62.00	ลดลง
13	ลำปาว	กาฬสินธุ์	1,980	100	1,880	531	27%	944	48%	844	43%	931	47%	831	42%	13.00	เพิ่มขึ้น
14	ลำคอง	นครราชสีมา	314	22	292	62	20%	80	25%	58	18%	78	25%	56	18%	2.00	เพิ่มขึ้น
15	ลำพระเพลิง	นครราชสีมา	155	1	154	17	11%	95	61%	94	61%	98	63%	97	63%	-3.00	ลดลง
16	มูลขาม	นครราชสีมา	141	7	134	31	22%	67	48%	60	43%	65	46%	58	41%	2.00	เพิ่มขึ้น
17	ลำแจะ	นครราชสีมา	275	7	268	46	17%	131	48%	124	45%	126	46%	119	43%	5.00	เพิ่มขึ้น
18	ลำนางรอง	บุรีรัมย์	121	3	118	58	48%	77	64%	74	61%	77	64%	74	61%	-	คงที่
19	สิรินธร (2)	อุบลราชธานี	1,966	831	1,135	1,094	56%	1,033	53%	202	10%	959	49%	128	7%	74.00	เพิ่มขึ้น
รวมภาคตะวันออกเฉียงเหนือ 11.80%																	
ภาคกลาง (3)																	
20	ป่าสักชลสิทธิ์	ลพบุรี	960	3	957	261	27%	399	42%	396	41%	359	37%	356	37%	40.00	เพิ่มขึ้น
21	ห้วยเสลา	อุทัยธานี	160	17	143	42	26%	119	74%	102	64%	117	73%	100	63%	2.00	เพิ่มขึ้น
22	กระเสียว	สุพรรณบุรี	240	40	200	64	27%	167	70%	127	53%	164	68%	124	52%	3.00	เพิ่มขึ้น
รวมภาคกลาง 1.92%																	
ภาคตะวันออก (2)																	
23	ศรีนครินทร์ (2)	กาญจนบุรี	17,745	10,265	7,480	11,512	65%	12,691	72%	2,426	14%	12,654	71%	2,389	13%	37.00	เพิ่มขึ้น
24	วชิราลงกรณ (2)	กาญจนบุรี	8,860	3,012	5,848	3,775	43%	4,331	49%	1,319	15%	4,201	47%	1,189	13%	130.00	เพิ่มขึ้น
รวมภาคตะวันออก 37.51%																	
ภาคตะวันออก (6+4)																	
25	ขุนด่าน	นครนายก	224	5.00	219	81	36%	77	34%	72	32%	65	29%	60	27%	12.00	เพิ่มขึ้น
26	คลองลี้	ฉะเชิงเทรา	420	30.00	390	80	19%	151	36%	121	29%	149	35%	119	28%	2.00	เพิ่มขึ้น
27	บางพระ (3)	ชลบุรี	117	12.00	105	17	15%	75	64%	63	54%	71	61%	59	50%	4.00	เพิ่มขึ้น
28	หนองปลาไหล (3)	ระยอง	164	13.75	150	52	32%	126	77%	112	69%	128	78%	114	70%	-2.00	ลดลง
29	ประแสร์ (3)	ระยอง	295	20.00	275	129	44%	138	47%	118	40%	136	46%	116	39%	2.00	เพิ่มขึ้น
30	มาบประชัน (3)	ระยอง	17	0.72	16	6	36%	9	55%	8	51%	9	55%	8.35	50%	0.04	เพิ่มขึ้น
31	หนองค้อ (3)	ระยอง	21	1.00	20	3	14%	13	61%	12	56%	12	57%	11.18	52%	0.89	เพิ่มขึ้น
32	ดอกกรวย (3)	ระยอง	79	3.00	76	14	18%	62	78%	59	75%	62	78%	59.32	75%	-	คงที่
33	คลองใหญ่ (3)	ระยอง	45	3.00	42	30	66%	35	76%	32	69%	35	77%	32.12	71%	-0.59	ลดลง
34	นคมศันรจินดา	ปราจีนบุรี	295	19.00	276	27	9%	107	36%	88	30%	82	28%	63.00	21%	25.00	เพิ่มขึ้น
รวมภาคตะวันออก 2.37%																	
ภาคใต้ (4)																	
35	แก่งกระจาน	เพชรบุรี	710	65	645	209	29%	290	41%	225	32%	289	41%	224	32%	1.00	เพิ่มขึ้น
36	ปราณบุรี	ประจวบคีรีขันธ์	391	18	373	46	12%	172	44%	154	39%	168	43%	150	38%	4.00	เพิ่มขึ้น
37	รัชชประภา (2)	สุราษฎร์ธานี	5,639	1,352	4,287	4,087	72%	3,949	70%	2,597	46%	3,953	70%	2,601	46%	-4.00	ลดลง
38	บางช้าง (2)	ยะลา	1,454	276	1,178	499	34%	903	62%	627	43%	912	63%	636	44%	-9.00	ลดลง
รวมภาคใต้ 11.55%																	
รวมทั้งประเทศ 100%(38)																	

ที่มาข้อมูล : ตารางสรุปสภาพน้ำในอ่างเก็บน้ำขนาดใหญ่ทั่วประเทศ และตารางสรุปสภาพน้ำในอ่างเก็บน้ำภาคตะวันออก กรมชลประทาน

หมายเหตุ :

- อ่างเก็บน้ำขนาดใหญ่ หมายถึง อ่างเก็บน้ำที่มีความจุตั้งแต่ 100 ล้าน ลบ.ม. ขึ้นไป
- เป็นอ่างเก็บน้ำอยู่ในความรับผิดชอบของการไฟฟ้าฝ่ายผลิตแห่งประเทศไทย (10) นอกนั้นอยู่ในความรับผิดชอบของกรมชลประทาน (28)
- เป็นอ่างเก็บน้ำขนาดใหญ่ที่มีความสำคัญต่อการอุตสาหกรรมและการประมง ของลุ่มน้ำชายฝั่งทะเลตะวันออก
- ที่มา : กรมชลประทาน และการไฟฟ้าฝ่ายผลิตแห่งประเทศไทย
- จังหวัดที่มีอ่างเก็บน้ำขนาดใหญ่มีจำนวน 26 จังหวัด ไม่มี 50 จังหวัด

รท. หมายถึง ระดับเก็บกักของอ่าง



ศูนย์ข้อมูล



ศูนย์ป้องกันกักตุนน้ำ กรมทรัพยากรน้ำ

ลำดับของเขื่อนตามความจุ

- ศรีนครินทร์ 2.ภูมิพล 3.สิริกิติ์ 4.วชิราลงกรณ 5.รัชชประภา
- อุบลรัตน์ 7.สิรินธร 8.บางช้าง 9.ลำปาว 10.ป่าสัก

ลำดับของเขื่อนตามปริมาณน้ำใช้การได้

- ภูมิพล 2.ศรีนครินทร์ 3.สิริกิติ์ 4.วชิราลงกรณ 5.รัชชประภา
- ลำปาว 7.อุบลรัตน์ 8.บางช้าง 9.สิรินธร 10.ป่าสัก

ไทยทุกภาคฝนตกหนาแน่น เมืองกรุงรอรับม็อดก๗๐%

กรมอุตุนิยมวิทยา รายงานลักษณะอากาศทั่วไป พยากรณ์อากาศ ๒๔ ชั่วโมงข้างหน้า ทั่วทุกภาคของประเทศไทย มีฝนตกหนาแน่นและมีฝนตกหนักถึงหนักมากบางพื้นที่ในบริเวณภาคเหนือ ภาคกลาง และภาคตะวันออกเฉียงเหนือ ขอให้ประชาชนบริเวณดังกล่าวระวังอันตรายจากฝนตกหนักและฝนที่ตกสะสมไว้ด้วย สำหรับทะเลอันดามันตอนบนและอ่าวไทยตอนบนมีคลื่นสูง ๒-๓ เมตร ชาวเรือควรเดินเรือด้วยความระมัดระวังและเรือเล็กบริเวณทะเลอันดามันควรงดออกจากฝั่ง จนถึงวันที่ ๑๙ ก.ค. ๖๐ พยากรณ์อากาศสำหรับประเทศไทยตั้งแต่เวลา ๐๖:๐๐ วันนี้ ถึง ๐๖:๐๐ วันพรุ่งนี้.

ภาคเหนือ มีฝนตกเป็นบริเวณกว้าง กับมีฝนตกหนักหลายพื้นที่ และมีฝนตกหนักมากบางแห่ง บริเวณจังหวัดแม่ฮ่องสอน เชียงใหม่ เชียงราย ลำพูน ลำปาง พะเยา แพร่ น่าน อุตรดิตถ์ สุโขทัย พิษณุโลก กำแพงเพชร และตาก อุณหภูมิต่ำสุด ๒๓-๒๔ องศาเซลเซียส อุณหภูมิสูงสุด ๒๘-๓๒ องศาเซลเซียส ลมตะวันตกเฉียงใต้ ความเร็ว ๑๐-๒๕ กม./ชม.

ภาคตะวันออกเฉียงเหนือ มีฝนฟ้าคะนอง ร้อยละ ๗๐ ของพื้นที่ ส่วนมากบริเวณจังหวัดเลย หนองบัวลำภู อุดรธานี หนองคาย บึงกาฬ นครพนม สกลนคร ขอนแก่น และชัยภูมิ อุณหภูมิต่ำสุด ๒๓-๒๔ องศาเซลเซียส อุณหภูมิสูงสุด ๓๐-๓๓ องศาเซลเซียส ลมตะวันตกเฉียงใต้ ความเร็ว ๑๐-๓๐ กม./ชม.

ภาคกลาง มีฝนฟ้าคะนอง ร้อยละ ๗๐ ของพื้นที่ และมีฝนตกหนักบางแห่ง บริเวณจังหวัดราชบุรี กาญจนบุรี นครสวรรค์ อุทัยธานี และชัยนาท อุณหภูมิต่ำสุด ๒๓-๒๔ องศาเซลเซียส อุณหภูมิสูงสุด ๓๐-๓๒ องศาเซลเซียส ลมตะวันตกเฉียงใต้ ความเร็ว ๑๐-๓๐ กม./ชม.

ภาคตะวันออก มีเมฆเป็นส่วนมาก กับมีฝนฟ้าคะนอง ร้อยละ ๘๐ ของพื้นที่ และมีฝนตกหนักถึงหนักมากบางแห่ง บริเวณจังหวัดจันทบุรี และตราด อุณหภูมิต่ำสุด ๒๒-๒๕ องศาเซลเซียส อุณหภูมิสูงสุด ๒๗-๓๓ องศาเซลเซียส ลมตะวันตกเฉียงใต้ ความเร็ว ๒๐-๓๕ กม./ชม. ทะเลมีคลื่นสูงประมาณ ๒ เมตร ส่วนบริเวณที่มีฝนฟ้าคะนองคลื่นสูงมากกว่า ๒ เมตร

ภาคใต้ (ฝั่งตะวันออก) มีเมฆเป็นส่วนมาก กับมีฝนฟ้าคะนอง ร้อยละ ๖๐ ของพื้นที่ ส่วนมากบริเวณจังหวัดเพชรบุรี ประจวบคีรีขันธ์ ชุมพร และสุราษฎร์ธานี อุณหภูมิต่ำสุด ๒๒-๒๕ องศาเซลเซียส อุณหภูมิสูงสุด ๒๗-๓๔ องศาเซลเซียส ลมตะวันตกเฉียงใต้ ความเร็ว ๑๕-๓๕ กม./ชม. ทะเลมีคลื่นสูง ๑-๒ เมตร ห่างฝั่งคลื่นสูงประมาณ ๒ เมตร

ภาคใต้ (ฝั่งตะวันตก) มีเมฆเป็นส่วนมาก กับมีฝนฟ้าคะนอง ร้อยละ ๗๐ ของพื้นที่ และมีฝนตกหนักบางแห่ง บริเวณจังหวัดระนอง และพังงา อุณหภูมิต่ำสุด ๒๑-๒๓ องศาเซลเซียส อุณหภูมิสูงสุด ๒๙-๓๓ องศาเซลเซียส ตั้งแต่ จ.ภูเก็ตขึ้นมา: ลมตะวันตกเฉียงใต้ ความเร็ว ๒๐-๔๐ กม./ชม. ทะเลมีคลื่นสูง ๒-๓ เมตร บริเวณที่มีฝนฟ้าคะนองคลื่นสูงมากกว่า ๓ เมตร ตั้งแต่ จ.กระบี่ลงไป: ลมตะวันตกเฉียงใต้ ความเร็ว ๒๐-๓๕ กม./ชม. ทะเลมีคลื่นสูงประมาณ ๒ เมตร บริเวณที่มีฝนฟ้าคะนองคลื่นสูงมากกว่า ๒ เมตร

กรุงเทพมหานครและปริมณฑล มีฝนฟ้าคะนอง ร้อยละ ๗๐ ของพื้นที่ อุณหภูมิต่ำสุด ๒๔-๒๕ องศาเซลเซียส อุณหภูมิสูงสุด ๓๒-๓๓ องศาเซลเซียส ลมตะวันตกเฉียงใต้ ความเร็ว ๑๕-๓๐ กม./ชม.

ปก.เชียงราย เตือนทุกอำเภอ เตรียมรับมือน้ำท่วมฉับพลัน-น้ำป่า

นายสว่าง ม่อมดี หัวหน้าสำนักงานป้องกันและบรรเทาสาธารณภัยจังหวัดเชียงราย เปิดเผยกับสำนักข่าวไอ.เอ็น.เอ็น.ว่า ปัจจุบันที่ จ.เชียงราย เกิดฝนตกลงมาอย่างต่อเนื่อง แต่เบื้องต้นยังไม่มีรายงานว่าเกิดน้ำท่วมอย่างรุนแรง โดยใน อ.แม่จัน ทางเจ้าหน้าที่ได้เร่งผันน้ำเพื่อป้องกันปัญหาน้ำท่วมตัวเมือง จนทำให้เกิดน้ำเอ่อล้นเข้าท่วมบางจุด เช่นถนน และบ้านเรือนประชาชน แต่อยู่ในระดับที่ไม่สูง และเป็นการท่วมแบบรยะบาย ไม่ใช่ น้ำหลาก ทั้งนี้ ทางสำนักงานป้องกันและบรรเทาสาธารณภัยจังหวัดเชียงราย ได้ประกาศแจ้งเตือนให้ทุกอำเภอเตรียมความพร้อมรับมือสถานการณ์แล้ว โดยเฉพาะปัญหาเรื่องน้ำท่วมฉับพลัน น้ำป่าไหลหลาก (ไอ เอ็น เอ็น)

เตือนภัย'อช.ดอยสุเทพ-ปุย' แจ้งเฝ้าระวังน้ำป่าไหลหลาก

อุทยานแห่งชาติดอยสุเทพ-ปุย เมืองเชียงใหม่ เตือนชาวบ้านเฝ้าระวัง หลังฝนตกลงมาอย่างหนักและมีน้ำป่าไหลหลาก ไม่มีการเปิดให้บริการนักท่องเที่ยวแล้ว

นายกริชสยาม คงสตรี หัวหน้าอุทยานแห่งชาติดอยสุเทพ-ปุย อ.เมืองเชียงใหม่ เปิดเผยว่า ขณะนี้ภายในพื้นที่บริเวณน้ำตกแม่สา น้ำตกหมอกฟ้า ต.แม่แรม อ.แมริม และน้ำตกหมอกฟ้า ต.สบเปิง อ.แม่แตง ในเขตอุทยานแห่งชาติดอยสุเทพ-ปุย ได้มีฝนตกลงมาอย่างหนัก และมีน้ำป่าไหลหลาก ซึ่งอุทยานฯ ได้แจ้งเตือนภัยแก่ผู้นำชุมชนที่อยู่ปลายน้ำให้เฝ้าระวังแล้ว ส่วนนักท่องเที่ยวไม่มี เนื่องจากหมดเวลาเปิดให้บริการแล้ว หากมีสถานการณ์ใดๆ ที่มีความคับขัน ทางอุทยานแห่งชาติดอยสุเทพ-ปุย จะได้รายงานสถานการณ์ให้ทราบเป็นระยะต่อไป (เดลินิวส์)

'พายุตาลัส'พัดถล่มน่าน น้ำท่วม-สะพานขาด-ปิดโรงเรียน

หลายพื้นที่ใน จ.น่าน ประสบปัญหาน้ำท่วม หลังเจอพายุพายุตาลัสพัดถล่ม ส่งผลน้ำท่วม-สะพานขาดสัญจรผ่านไปไม่ได้ ต้องเร่งอพยพย้ายข้าวของขึ้นที่สูง ขณะที่โรงเรียนต้องสั่งหยุดเรียนชั่วคราว

ผู้สื่อข่าวรายงานว่า พายุโซนร้อน ตาลัส ส่งผลกระทบทำให้หลายพื้นที่ใน จ.น่าน มีฝนตกหนัก ระดับน้ำในลำน้ำต่างๆ สูงขึ้น และเกิดน้ำท่วมฉับพลัน โดยลำน้ำสาขาที่ขึ้นสูงจนไม่สามารถระบายลงสู่แม่น้ำน่านได้ทะลักเข้าท่วมบนถนนเส้นทางน่านไป อ.ภูเพียง บ้านท่าล้อ-แสงดาว ต.ผายแก้ว ระดับน้ำสูงกว่า ๕๐ เซนติเมตร รถจักรยานยนต์และรถเล็กไม่สามารถสัญจรไปมาได้ และน้ำเริ่มไหลเข้าท่วมบ้านเรือนราษฎร ที่มีพื้นที่ลาดต่ำติดกับแม่น้ำน่านกว่า ๒๐ หลังคาเรือน ส่วนที่ตำบลนาปัง อ.ภูเพียง น้ำจากลำน้ำแก่น มีระดับสูงขึ้นอยู่ระดับวิกฤต และเริ่มล้นทะลักเข้าท่วมพื้นที่ลาดลุ่มและที่โรงเรียนน่านนคร โดยทางโรงเรียนได้ประกาศปิดเรียนวันนี้ เพื่อเตรียมย้ายสิ่งของอุปกรณ์การเรียนการสอนไปไว้ที่สูง เช่นเดียวกับที่โรงเรียนบ้านसान ต.สถาน อ.ปัว น้ำป่าได้ล้นทะลักเข้าท่วมโรงเรียนชั้นล่าง อาคารชั้นอนุบาลครูและนักเรียนต้องช่วยกันเก็บย้าย หนังสืออุปกรณ์การเรียนชั้นที่สูง

นอกจากนี้ ยังมีที่บ้านน้ำตวง หมู่ ๙ ต.น้ำพาง อ.แม่จริม กระแสน้ำป่าที่เชี่ยวกรากได้ซัดสะพานบ้านน้ำตวงขาดทำให้ชาวบ้านไม่สามารถสัญจรไปมาได้ โดยเฉพาะชาวบ้านสว่าง หมู่ ๑๐ โดยทางอำเภอได้ประสานกับแขวงทางน่านที่ ๑ เข้ามาประเมินสถานการณ์ และขอสะพานเบร้งมาแก้ไขปัญหา ช่วยเหลือชาวบ้านแล้ว อย่างไรก็ตาม ขณะนี้สถานการณ์เจ้าหน้าที่หน่วยป้องกันและบรรเทาสาธารณภัยยังเฝ้าระวังภัยอย่างใกล้ชิด เนื่องจากยังมีฝนตกลงมา และเร่งออกสำรวจสถานการณ์น้ำ และช่วยเหลือชาวบ้านที่อาศัยอยู่ติดริมน้ำสูง ซึ่งอาจเกิดน้ำท่วมฉับพลันและน้ำป่าไหลหลาก ขนย้ายสิ่งของขึ้นที่สูง แจ้งเตือนประชาชน พร้อมเฝ้าระวังติดตามสถานการณ์จากทางราชการต่อเนื่อง (เดลินิวส์)

น้ำท่วมถนนใน อ.ดอกคำใต้-ผู้ว่าฯลงพื้นที่ช่วยแล้ว

นายกร มหาวงค์นันท์ หัวหน้าสำนักงานป้องกันและบรรเทาสาธารณภัยจังหวัดพะเยา เปิดเผยกับสำนักข่าวไอ.เอ็น.เอ็น.ว่า สถานการณ์ในพื้นที่ อ.ดอกคำใต้ จ.พะเยา หลังเกิดฝนตกหนักทำให้มวลน้ำจากแม่น้ำร่องช้าง เอ่อล้นท่วมฟุตบาท ส่งผลให้มีน้ำท่วมถนนสายหน้าวัดบุญเกิด ถนนหน้าวัดสันช้างหิน-สันกลาง-ศรีชุม นอกจากนี้ยังมีเส้นทางที่ต้องระมัดระวังในการสัญจร ประกอบด้วย ๑.ถนนข้าง สถานีตำรวจภูธรดอกคำใต้-บุญเกิด-บุญเรือง (เริ่มทำการปิดการจราจร) ๒.ถนนสันช้างหิน-ตลาดสดสุริยะชัย-สามแยกศรีสำราญ-สันกลาง ๓.ถนนเส้นศรีชุม-สว่างอารมณ์ ๔.เส้นตลาดเก่า-บริเวณสามแยกวัดสันช้างหิน (ปิดการจราจร) ๕.เส้นสันกลาง-ศรีชุม (การสัญจรไม่ค่อยได้ ระดับน้ำเพิ่มขึ้น) ส่วนที่ตำบลบ้านถ้ำ, บ้านปิน, คือเวียง, หนองหล่ม อ.ดอกคำใต้ จ.พะเยา พบล่าสุดฝนเริ่มซาแต่ยังคงมีปริมาณน้ำสะสมจำนวนมาก ทั้งนี้ นายณรงค์ศักดิ์ เฉลิมเกียรติ ผู้ว่าราชการจังหวัดพะเยา อยู่ระหว่างลงพื้นที่เข้าไปตรวจสอบด้วยตนเอง โดยมีจุดแรกคือที่เทศบาลเมืองดอกคำใต้ และ จุดที่ ๒ คือ บ้านทุ่งหลวง ต.ดอนศรีชุม (ไอ เอ็น เอ็น)

ฝนถล่มลำปางทำน้ำป่าหลากหลายจุด-สะพานขาด

ลำปางฝนถล่ม ทำน้ำป่าหลากหลายจุด พื้นที่ อ.วังเหนือ พบ กระแสน้ำวังซัดสะพานไม้ไผ่ ชาวบ้านขาด สภาพท้องฟ้าที่ อ.วังเหนือ ยังคงถูกปกคลุมเต็มไปด้วยเมฆฝน โดยจากสภาพพื้นที่ต่างๆ ยังคงมีฝนสะสม ซึ่งอาจจะเกิดน้ำท่วมฉับพลันและน้ำป่าไหลหลากได้

หลังเกิดฝนตกหนักในหลายพื้นที่ของ จ.ลำปาง โดยเฉพาะพื้นที่ของ อ.วังเหนือ ส่งผลให้เกิดน้ำป่าหลากในหลายจุด ทั้งนี้พบว่า กระแสน้ำของแม่น้ำวังได้พัดสะพานไม้ไผ่ ที่เชื่อมระหว่างบ้านห้วยข่อย กับ บ้านแม่สุข ต.วังเหนือ อ.วังเหนือ ขาด ด้าน นายเกรียงศักดิ์ แสงยุพนนท์ นายอำเภอวังเหนือ เปิดเผยว่า ที่ อ.วังเหนือ ได้เกิดฝนตกต่อเนื่องตั้งแต่เมื่อคืนที่ผ่านมา ทำให้มีปริมาณน้ำฝนสะสมแล้วกว่า ๓๖.๙ มิลลิเมตร อย่างไรก็ตาม ทางนายอำเภอวังเหนือ ระบุว่า สภาพท้องฟ้าที่ อ.วังเหนือ

ยังคงถูกปกคลุมเต็มไปด้วยเมฆฝน โดยจากสภาพพื้นที่ต่างๆ ยังคงมีฝนสะสม ซึ่งอาจจะเกิดน้ำท่วมฉับพลันและน้ำป่าไหลหลากได้ จึงแจ้งเตือนประชาชนให้ระวังต่อเนื่องพร้อมเก็บข้าวของมีค่าไปไว้บนที่สูงก่อน โดยเฉพาะหมู่บ้านริมลำห้วยและผู้ใช้เส้นทางสัญจร ให้เพิ่มความระมัดระวังในการเดินทาง (ไอ เอ็น เอ็น)

ฝนถล่มอุดรธานีทำน้ำท่วมพื้นที่เกษตร๒๐-ผวจ.สั่งเร่งช่วย

ฝนถล่มอุดรธานี ทำน้ำท่วมพื้นที่การเกษตรชาวบ้าน ๒ อำเภอ ผู้ว่าฯสั่งเร่งระบาย หวั่นกระทบผลผลิต แต่ในส่วนของบ้านเรือนประชาชนนั้น ล่าสุดยังไม่ได้รับผลกระทบแต่อย่างใด

นายธีรภัทร ผิวสวัสดิ์ หัวหน้าสำนักงานป้องกันและบรรเทาสาธารณภัยจังหวัดอุดรธานี เปิดเผยกับสำนักข่าวไอ.เอ็น.เอ็น.ว่า หลังเกิดฝนตกต่อเนื่องที่ จ.อุดรธานี ในระยะนี้ ส่งผลให้เกิดน้ำท่วมขังพื้นที่การเกษตร แต่ในส่วนของบ้านเรือนประชาชนนั้น ล่าสุดยังไม่ได้รับผลกระทบแต่อย่างใด ทั้งนี้สาเหตุมาจาก มวลน้ำสะสมมีมากจึงทำให้การระบายเป็นไปได้ช้า โดยขณะนี้มียางานว่า เกิดน้ำท่วมในลักษณะดังกล่าว รวม ๒ อำเภอ ประกอบด้วย อ.เมืองอุดรธานี และ อ.ประจักษ์ศิลปาคม เบื้องต้น เจ้าหน้าที่กำลังอยู่ระหว่างสำรวจความเสียหาย ซึ่งทางนายชยาวุธ จันทร ผู้ว่าราชการจังหวัดอุดรธานี ได้กำชับให้เจ้าหน้าที่ที่เกี่ยวข้องเร่งระบายมวลน้ำที่ท่วมขังออกโดยเร็วที่สุด เพราะหากปล่อยไว้เป็นเวลานานจะทำให้ผลผลิตทางการเกษตรเน่าเสีย อย่างไรก็ตาม คาดว่าสถานการณ์ภายใน อ.เมือง จะกลับเข้าสู่ภาวะปกติได้ภายในคืนนี้ ขณะที่ อ.ประจักษ์ศิลปาคม อาจใช้เวลาประมาณ ๑ - ๒ วัน ระดับน้ำจึงจะลดลงจนแห่งสนิททุกจุด (เดลินิวส์)

ทม.อ่างทอง เตรียมป้องกันน้ำท่วมในพื้นที่เศรษฐกิจ ย่านการค้าและศูนย์ราชการ

เทศบาลเมืองอ่างทอง วางแผนป้องกันน้ำที่มีปริมาณสูงขึ้นอย่างต่อเนื่อง โดยวางแบริเออร์มาปิดทางขึ้นลงตามช่องกำแพงริมแม่น้ำเจ้าพระยา ป้องกันเขตเศรษฐกิจ ย่านการค้าและ ศูนย์ราชการ

เจ้าหน้าที่สำนักงานเทศบาลเมืองอ่างทอง จังหวัดอ่างทอง ได้เร่งทำการเสริมความแข็งแรงตามแนวกำแพงริมแม่น้ำเจ้าพระยาตลอดแนวทั้ง๒ฝั่ง ที่เป็นย่านธุรกิจการค้าและศูนย์ราชการ เป็นระยะทางหลายกิโลเมตร โดยการนำแท่งแบริเออร์มาปิดทางขึ้นลงตามช่องกำแพงริมแม่น้ำเพื่อป้องกันน้ำเอ่อล้นพร้อมด้วยคลุมผ้าพลาสติกแล้วทับด้วยกระสอบทรายเพื่อความแข็งแรง

ด้านนายชัย สุวพันธุ์ นายกเทศมนตรีเมืองอ่างทอง กล่าวว่า ได้ทำการประชุมผู้บริหารหัวหน้าส่วนราชการ พร้อมด้วยชุมชนในเขตเทศบาลเมือง ในการวางแผนงานป้องกันหลังเขื่อนเจ้าพระยาระบายน้ำลงสู่ท้ายเขื่อนอย่างต่อเนื่อง และเตรียมพร้อมรับมือพายุฝนที่ตกชุกในช่วงนี้

โดยให้ทางกองช่างได้สำรวจจุดเสี่ยงริมแม่น้ำเจ้าพระยา และได้ทำการวางแท่งแบริเออร์พร้อมด้วยคลุมผ้าพลาสติกแล้วทับด้วยกระสอบทรายเพื่อความแข็งแรง รวมถึงการติดตั้งท่อสูบน้ำป้องกันน้ำฝนที่ตกลงมาข้างในเขตชุมชนเพื่อสูบบอกได้อย่างรวดเร็ว

ด้าน สถานการณ์แม่น้ำเจ้าพระยาไหลผ่านจังหวัดอ่างทอง ล่าสุดที่สถานีวัดน้ำ ชลมาตร C ๗A บริเวณหน้าศาลากลางจังหวัดอ่างทอง น้ำไหลผ่าน ๑,๒๕๙ ลบ.เมตร/วินาที ระดับน้ำอยู่ที่ ๖.๑๙ เมตร จากระดับตลิ่ง ๙.๓๒ เมตร จังหวัดอ่างทองมีผู้ประสบภัยน้ำท่วมแล้ว ๒ อำเภอ ที่บริเวณ ตำบลบางจักร อำเภอวิเศษชัยชาญ ๑๐๓ หลังคาเรือน และ ตำบลโพงผาง อำเภอป่าโมก ๗๗ หลังคาเรือน (ผู้จัดการ)

เผยนาทีพายุตาลัศจรรย์หน้าเวียดนาม ๑๐ ชีวิตเรือล่มจมหาย จินยอดตายพุ่ง

พายุตาลัศจรรย์หน้าเข้าพื้นที่ภาคกลางของเวียดนาม ด้วยความเร็วลม ๖๐-๗๕ ก.ม. ต่อ ชม. และค่อยๆ เพิ่มเป็น ๑๐๐ ก.ม. ต่อ ชม. ช่วงเช้าวันจันทร์ ความเสียหายมากที่สุดอยู่ที่จังหวัดเหงะอาน บ้านเรือนเสียหาย ๒,๗๐๐ หลัง ทั้งยังมีรายงานผู้เสียชีวิตรายแรกแล้ว เป็นหญิง ถูกคานบ้านที่พังถล่มลงมาโดนศีรษะ

จากนั้นช่วงเวลา ๑๔.๑๐ น. พายุยังจมเรือในพื้นที่ของจังหวัดเหงะอาน ทำให้ลูกเรือหายไป ๑๐ ราย ช่วยไว้ได้ ๓ คน แต่ปฏิบัติการช่วยเหลือเป็นไปได้ยากเนื่องจากคลื่นลมแรง และฝนตกหนักต่อเรื่อง

สำนักงานอุตุนิยมหาวิทยาลัยราชภัฏวชิราวุฒวิทยาลัยรายงานว่า ฝนที่ตกหนักอย่างต่อเนื่อง ๒๔ ชั่วโมง ทำให้ปริมาณน้ำฝนสูงเกิน ๑๐๔ มิลลิเมตร และถ้ายังคงไม่หยุดในอีกหลายวันข้างหน้า ปริมาณน้ำฝนอาจเพิ่มเป็น ๓๐๐ มิลลิเมตร สำหรับพายุโซนร้อนตาลัสเพิ่งกระหน่ำพื้นที่เกาะไหหลำ หรือไต้หวันของจีน ก่อนเข้าเวียดนามเป็นดีเปรสชัน

วันเดียวกัน เอเอฟพีรายงานสถานการณ์น้ำท่วมในมณฑลจี๋หลิน ทางตะวันออกเฉียงเหนือของจีน หลังฝนตกหนักต่อเนื่องตั้งแต่สัปดาห์ก่อน ว่า ยอดผู้เสียชีวิตเพิ่มขึ้นเป็นอย่างน้อย ๑๘ ราย อีกกว่า ๑๘ คนยังคงสูญหาย และมากกว่า ๑๑๐,๐๐๐ คนต้องอพยพไปอยู่ค่ายพักพิงชั่วคราว ขณะเดียวกันทางการส่งเจ้าหน้าที่กู้ภัยราว ๓๒,๐๐๐ นายลงพื้นที่เพื่อเร่งช่วยเหลือผู้ประสบภัย (แนวหน้า)

ผวจ.อ่างทองตรวจสถานการณ์น้ำตำบลโผงเผงสถานการณ์อุทกภัยจะขยายวงกว้าง

ผวจ.อ่างทอง ลงพื้นที่ตรวจสถานการณ์น้ำพื้นที่ตำบลโผงเผงได้รับผลกระทบแล้วจำนวน ๒๒๘ คน ๗๗ ครัวเรือน หลังมีแนวโน้มสถานการณ์อุทกภัยจะขยายวงกว้าง

ที่องค์การบริหารส่วนตำบลโผงเผง อ.ป่าโมก จ.อ่างทอง นายวีร์รุฐร์ บุตรระเศรณี ผู้ว่าราชการจังหวัดอ่างทอง พร้อมส่วนราชการที่เกี่ยวข้องลงพื้นที่ประชุมรับฟังสถานการณ์การเกิดปัญหาอุทกภัยในพื้นที่ตำบลโผงเผง โดยมีนางกุลพัทธ์ เทพารักษ์ นายกองค์การบริหารส่วนตำบลโผงเผง เข้าร่วมประชุมชี้แจงสถานการณ์ ขณะมีประชาชนได้รับผลกระทบแล้วจำนวน ๒๒๘ คน ๗๗ ครัวเรือน และมีแนวโน้มขยายวงกว้างมากขึ้น หลังจากที่เขื่อนเจ้าพระยาปล่อยน้ำมาที่ ๑,๓๐๐ ล้าน ลูกบาศก์เมตรต่อวินาที และมีแนวโน้มที่จะมีการระบายเพิ่มอีกถึง ๑,๗๐๐ ล้าน ลูกบาศก์เมตรต่อวินาที ซึ่งสาเหตุมาจากปริมาณน้ำฝนสะสมตั้งแต่ต้นฤดูกาลถึงปัจจุบัน

ด้านนายวีร์รุฐร์ เผยว่าได้สั่งการให้เจ้าหน้าที่ที่เกี่ยวข้องทำการแจ้งเตือนพี่น้องประชาชนอยู่เป็นระยะ โดยในเบื้องต้นได้มีการเสริมคันดินและกระสอบทรายในพื้นที่เสี่ยงหลายจุด ซึ่งในขณะนี้ยังสามารถควบคุมสถานการณ์ไว้ได้ แต่ก็มีเตรียมการให้เจ้าหน้าที่ดูแลอย่างใกล้ชิด นอกจากนี้ยังได้เตรียมเจ้าหน้าที่สำหรับเคลื่อนย้าย ขนสิ่งของเพื่อช่วยเหลือประชาชนหากสถานการณ์ถึงขั้นวิกฤต (ไอ เอ็น เอ็น)



