



# รายงานสถานการณ์น้ำ ศูนย์ป้องกันวิกฤติน้ำ กรมทรัพยากรน้ำ วันอังคารที่ ๘ พฤศจิกายน ๒๕๕๙

## สภาวะอากาศ

ประเทศไทยตอนบนมีอากาศเย็นกับมีหมอกในตอนเช้า ส่วนบริเวณภาคตะวันออกเฉียงเหนือตอนล่าง ภาคตะวันออก ภาคกลางตอนล่าง รวมทั้งกรุงเทพมหานครและปริมณฑล มีฝนเพิ่มมากขึ้น ส่วนภาคใต้ฝั่งตะวันออกยังคงมีฝนตกต่อเนื่องและมีฝนตกหนักบางแห่ง บริเวณจังหวัดสุราษฎร์ธานี นครศรีธรรมราช พัทลุง และสงขลา ขอให้ประชาชนบริเวณดังกล่าวระวังอันตรายจากฝนตกหนักและฝนที่ตกสะสมในระยะนี้ ส่วนชาวเรือบริเวณอ่าวไทยควรเดินเรือด้วยความระมัดระวังในระยะนี้

อนึ่ง บริเวณความกดอากาศสูงกำลังค่อนข้างแรงจากประเทศจีนอีกระลอกหนึ่ง ได้แผ่ลงมาปกคลุมถึงประเทศไทยตอนใต้แล้ว คาดว่าจะแผ่ลงมา ปกคลุมภาคตะวันออกเฉียงเหนือ ภาคเหนือ และภาคกลาง ของประเทศไทยในช่วงวันที่ ๗-๑๑ พ.ย. ทำให้บริเวณประเทศไทยตอนบนจะมีฝนฟ้าคะนองกับมีลมแรงเกิดขึ้นในระยะแรก หลังจากนั้น อุณหภูมิจะลดลง ๓-๕ องศาเซลเซียส โดยจะเริ่มมีผลกระทบบริเวณภาคตะวันออกเฉียงเหนือก่อน ส่วนบริเวณภาคเหนือ ภาคกลาง และภาคตะวันออกจะมีผลกระทบในระยะต่อไป ขอให้ประชาชนบริเวณดังกล่าวดูแลสุขภาพเนื่องจากอากาศที่เปลี่ยนแปลงไว้ด้วย และคลื่นลมบริเวณอ่าวไทยจะมีกำลังแรงขึ้นโดยมีคลื่นสูง ๒-๓ เมตร ในช่วงวันที่ ๘-๑๑ พ.ย

## สถานการณ์น้ำ

สมเด็จพระนางเจ้าพระบรมราชินีนาถ พระราชทานถุงยังชีพช่วยเหลือผู้ประสบภัย เพชรบุรี

กรมอุตุนิยมวิทยา เตือนอุณหภูมิลดฮวบ ๕ องศา เริ่ม'ภาคอีสาน'ภาคอื่นจ่อติด

กรมป้องกันและบรรเทาสาธารณภัย .เตรียมรับมืออีสานหนาวเย็น-ได้ฝนตกหนัก

จ.เพชรบุรี น้ำท่วม เขตเมืองกลับสู่ภาวะปกติ คงเหลือพื้นที่การเกษตรใน อ.บ้านแหลม

จ.ประจวบคีรีขันธ์ น้ำลดกลับเข้าสู่ภาวะปกติ-เร่งเยียวยา

จ.สตูล น้ำท่วมเกาะหลีเป๊ะ กระทบชาวเล ๓๐๐ ครอบครัว เร่งช่วย

## สถานการณ์น้ำต่างประเทศ

## การช่วยเหลือ

## สถานการณ์น้ำ

ระดับน้ำในแม่น้ำโขง **ที่มาข้อมูล** : สรุปสถานการณ์น้ำประจำวัน : ศูนย์ประมวล

วิเคราะห์สถานการณ์น้ำ กรมชลประทานระดับน้ำแม่น้ำโขง ณ วันที่ ๑ พฤศจิกายน ๒๕๕๙ ที่สถานีเชียงแสน เชียงคาน หนองคาย นครพนม มุกดาหาร และโขงเจียม วัดได้ ๒.๖๘, ๗.๐๒, ๔.๓๒, ๓.๘๗, ๓.๗๘ และ ๕.๑๐ เมตร ตามลำดับ เปรียบเทียบกับตลิ่ง มีค่าเท่ากับ -๑๐.๑๒ -๘.๙๘ -๗.๘๘ -๘.๖๓ -๘.๒๒ และ -๙.๔๐ เมตร ตามลำดับ **แนวโน้มระดับน้ำท่า** สถานีมุกดาหาร มีแนวโน้มระดับน้ำเพิ่มขึ้น สถานีนครพนม มีแนวโน้มระดับน้ำทรงตัว สถานีเชียงแสน สถานีเชียงคาน สถานีหนองคาย และสถานีอุบลราชธานี มีแนวโน้มระดับน้ำลดลง

**ระดับน้ำและคุณภาพน้ำของกลุ่มน้ำสงขลา** กลุ่มน้ำทะเลสาบสงขลา ปัจจุบันสถานการณ์น้ำในลำน้ำโดยทั่วไปยังคงอยู่ในภาวะปกติ (ระดับน้ำต่ำกว่าระดับตลิ่งต่ำสุด)ระดับน้ำในลำน้ำส่วนใหญ่มีแนวโน้มเพิ่มขึ้น สถานการณ์น้ำท่า (๓ พ.ย- ๗ พ.ย.๒๕๕๙) (ที่มา: กรมชลประทาน) สถานีคลองลำ อ.ศรีนครินทร์ จ.พัทลุง สถานีคลองน่วย อ.เมือง จ.พัทลุง สถานีคลองหระ อ.หาดใหญ่ จ.สงขลา สถานีคลองอู่ตะเภา อ.หาดใหญ่ จ.สงขลา สถานีคลองอู่ตะเภา อ.คลองหอยโข่ง จ.สงขลา สถานีคลองอู่ตะเภา อ.สะเดา จ.สงขลา วัดปริมาณน้ำได้ ๓.๔๕ ๐.๑๐ ๒.๙๐, ๔๒.๓๐ ๙.๐๓ และ ๑๑.๕๐ ลบม./วินาที

สถานีตรวจวัดระดับน้ำ (CCTV) ณ วันที่ ๗ พฤศจิกายน ๒๕๕๙ การตรวจวัดระดับน้ำจากกล้อง (CCTV) ระดับน้ำส่วนใหญ่อยู่ในเกณฑ์ปกติ

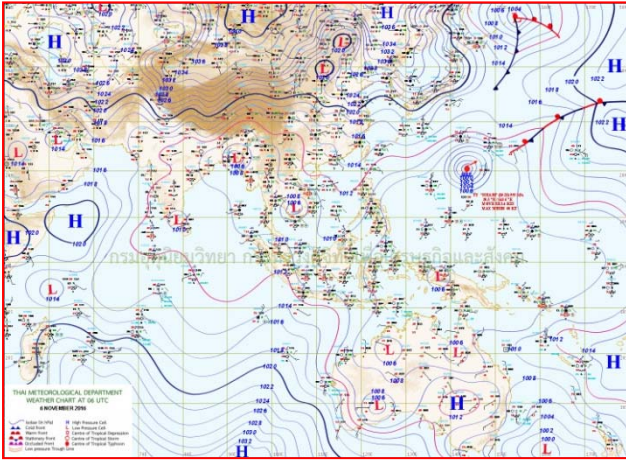
จังหวัด	สถานที่ตั้งกล้อง	แม่น้ำ/คูน้ำ	วิกฤติ	วิกฤติ	ระดับน้ำ (ม.รทก.)			สถานการณ์	หมายเหตุ
			น้ำแล้ง	น้ำท่วม	พ.ศ.2558				
			ระดับน้อยกว่า	ระดับมากกว่า	3 พ.ย	4 พ.ย	7 พ.ย		
จ.นครสวรรค์	หาดเสลา อ.เก้าเลี้ยว	ปิง	-	32.53	28.77	28.67	28.17	น้ำปกติ	↓
จ.ลำปาง	วัดเกาะวาลุการาม อ.เมือง	วัง	230.09	234.50	228.88	228.88	228.98	น้ำปกติ	↑
จ.สุโขทัย	สะพานศรีรัตนาลัย อ.ศรีรัตนาลัย	ยม	60.14	71.78	62.10	61.90	61.80	น้ำปกติ	↓
จ.สุโขทัย	สะพานพระเมรุมาศ อ.เมือง	ยม	42.48	48.59	46.70	46.30	46.50	น้ำปกติ	↑
จ.พิจิตร	สะพานบ้านโพธิ์ทะเล อ.เมือง	ยม	21.84	31.63	29.20	28.90	28.60	น้ำปกติ	↓
จ.พิษณุโลก	สะพานบางระกำ อ.บางระกำ	ยม	31.73	37.23	33.70	33.70	33.70	น้ำปกติ	↔
จ.อุตรดิตถ์	สะพานท่าเสา อ.เมือง	น่าน	49.22	56.91	53.60	53.55	53.50	น้ำปกติ	↓
จ.น่าน	สะพานนครน่านพัฒนา อ.เมือง		192.17	197.73	192.70	192.60	192.60	น้ำปกติ	↔
จ.พิษณุโลก	สะพานสุพรรณภักถยา อ.เมือง	น่าน	33.98	44.52	35.70	35.50	35.35	น้ำปกติ	↓
จ.อุตรธานี	สถานีห้วยหลวง อ.เมือง	โขง	-	-	169.10	168.80	167.60	น้ำปกติ	↓
จ.นครพนม	เทศบาล ต.นาแก อ.นาแก	ห้วยน้ำก่ำ/โขงอีสาน	139.05	142.42	143.03	143.03	143.03	น้ำปกติ	↔
จ.ขอนแก่น	บ้านเหล่ากุ่ม อ.เมือง	ชี	142.78	149.71	147.00	147.00	146.00	น้ำปกติ	↓
จ.บุรีรัมย์	สตีก อ.สตีก	มูล	123.13	128.76	130.80	130.45	130.25	น้ำปกติ	↓
จ.สิงห์บุรี	เชิงสะพานสิงห์บุรี อ.เมือง	เจ้าพระยา	3.45	11.50	9.05	8.84	7.70	น้ำปกติ	↓
จ.พระนครศรีอยุธยา	อ.เสนา	น้อย/เจ้าพระยา	2.00	5.00	3.25	3.25	2.90	น้ำปกติ	↓
จ.ชัยนาท	บ้านเนินไผ่ อ.มโนรมย์	เจ้าพระยา	-	-	5.10	5.10	5.10	น้ำปกติ	↔
จ.อ่างทอง	บ้านยางมณี อ.โพธิ์ทอง	เจ้าพระยา	-	9.11	5.56	5.46	5.21	น้ำปกติ	↓
จ.ลพบุรี	บ้านบางปี อ.เมือง	เจ้าพระยา	-	10.75	4.50	4.50	4.50	น้ำปกติ	↔
จ.พระนครศรีอยุธยา	บ้านป้อม อ.พระนครศรีอยุธยา	เจ้าพระยา	-	-	2.75	2.60	2.95	น้ำปกติ	↑
จ.อุทัยธานี	เชิงสะพานบริรักษ์ อ.เมือง	สะแกกรัง	15.16	19.90	7.20	7.20	6.90	น้ำปกติ	↓
จ.สมุทรสาคร	ท่าฉลอม อ.เมือง	ท่าจีน	-8.91	-0.91	-0.39	-0.69	-0.19	น้ำปกติ	↑
จ.สมุทรสาคร	สะพานข้ามแม่น้ำท่าจีน3 อ.เมือง	ท่าจีน	-5.11	0.57	0.46	0.21	0.36	น้ำปกติ	↑
จ.สุพรรณบุรี	สะพานวัดพระรูป อ.เมือง	ท่าจีน	-1.26	2.75	3.74	3.34	2.34	น้ำปกติ	↓
จ.สุพรรณบุรี	สะพานข้ามแม่น้ำท่าจีนทพพร0365 อ.สนมฤกษ์	ท่าจีน	1.55	5.18	5.26	4.91	4.56	น้ำปกติ	↓
จ.ชัยนาท	สะพานสามง่าม-ท่าโบสถ์ อ.หันคา	ท่าจีน	10.69	12.83	11.92	12.02	12.02	น้ำปกติ	↔
จ.พระนครศรีอยุธยา	สะพานปรีดี อ.พระนครศรีอยุธยา	เจ้าพระยา	-	-	1.15	1.05	0.30	น้ำปกติ	↓
จ.ฉะเชิงเทรา	เชิงสะพานฉะเชิงเทรา อ.เมือง	เจ้าพระยา	-0.01	1.90	1.40	1.30	0.60	น้ำปกติ	↓
จ.จันทบุรี	ตรงข้ามวัดจันทาราม อ.เมือง	จันทบุรี/ ชายฝั่งทะเลตะวันออก	0.20	3.73	1.00	1.00	0.85	น้ำปกติ	↓
จ.เพชรบุรี	เทศบาลเมืองเพชรบุรี อ.เมือง	เพชรบุรี	-	3.18	N/A	N/A	2.50	น้ำปกติ	↓
จ.ประจวบคีรีขันธ์	ร.ร.อนุบาลบางสะพาน อ.บางสะพาน	คลองบางสะพาน/ ชายฝั่งทะเลตะวันตก	-	3.30	2.85	N/A	1.00	น้ำปกติ	↓
จ.สงขลา	สถานีคลองอู่ตะเภาตอนล่าง อ.หาดใหญ่	ทะเลสาบสงขลา	-	-	0.50	0.55	0.85	น้ำปกติ	↑
จ.พัทลุง	สถานีคลองตะโหมด อ.ตะโหมด	ทะเลสาบสงขลา	-	-	21.80	21.85	22.10	น้ำปกติ	↑
จ.พัทลุง	นาท่อม อ.เมือง	ทะเลสาบสงขลา	-	-	20.30	20.20	20.20	น้ำปกติ	↔
จ.พัทลุง	ลำปำ อ.เมือง	ทะเลสาบสงขลา	-	-	-1.60	-1.60	-1.55	น้ำปกติ	↑

ปริมาณน้ำฝนสูงสุด (มม.)

จังหวัด	๒ พ.ย.๕๙	๓ พ.ย.๕๙	๔ พ.ย.๕๙	๕ พ.ย.๕๙	๖ พ.ย.๕๙
จ.นครสวรรค์	๖.๘	-	-	-	-
จ.ชัยนาท	-	-	-	-	-
จ.พระนครศรีอยุธยา	-	-	-	-	-
จ.สุพรรณบุรี	๐.๓	-	-	-	-
จ.ลพบุรี	-	-	-	-	-
จ.กาญจนบุรี	๓.๗	-	-	-	-
จ.ราชบุรี	๕.๘	-	-	-	-
จ.นครปฐม	๑๕.๒	-	-	-	-
จ.นนทบุรี	๒.๖	-	-	-	-
จ.ปทุมธานี	๕.๗	-	-	-	-
จ.สมุทรปราการ	๒๗.๖	-	-	-	๒๔.๒
จ.นครนายก	๔.๒	-	-	-	-
จ.ปราจีนบุรี	๔.๘	-	-	-	-
จ.สระแก้ว	๑๓.๔	-	-	๐.๒	-
จ.ฉะเชิงเทรา	๑๘.๑	-	-	-	-
จ.ชลบุรี	๑๗.๑	-	-	-	๐.๖
จ.ระยอง	๐.๖	-	๐.๘	-	๑๑.๕
จ.จันทบุรี	๑.๒	-	-	-	-
จ.ตราด	๙.๘	๐.๓	-	-	๒๔.๒
จ.เพชรบุรี	-	-	-	-	-
จ.ประจวบคีรีขันธ์	๕๔.๗	-	-	-	-
จ.ชุมพร	๔๐.๐	๑๐.๐	๘๖.๕	๑๑.๔	๑๗.๐
จ.สุราษฎร์ธานี	๑๗.๐	๓๐.๐	๖๐.๕	๒๘.๔	๓๕.๐
จ.นครศรีธรรมราช	๘๖.๐	๗๕.๐	๕๓.๒	๙.๕	๓๔.๗
จ.พัทลุง	๑๐.๕	๑๑.๕	๓๔.๘	๑๕.๔	๐.๕
จ.สงขลา	๒๗.๘	๑๗.๐	๖๔.๗	๖๕.๐	๖.๖
จ.ปัตตานี	-	๔๒.๐	๕๑.๐	๕๓.๕	๑๑.๕
จ.ยะลา	-	๗.๒	๙.๘	๒๕.๐	-
จ.นราธิวาส	๑๗.๖	๓๒.๗	๑๑.๔	๑๓.๐	๑๓.๐
จ.ระนอง	๓.๒	-	๑๙.๕	-	๕๐.๗
จ.พังงา	๐.๓	๑๐.๙	๑๐.๔	๐.๕	๓๒.๒
จ.กระบี่	-	๓๖.๘	-	๕.๖	๓.๒
จ.ภูเก็ต	-	๕๔.๑	๗๙.๖	๔.๖	๔๘.๐
จ.ตรัง	-	-	๒๒.๕	๘๐.๘	๑๔.๓
จ.สตูล	๑.๓	๐.๖	๔๑.๐	๑๖.๒	๘.๔

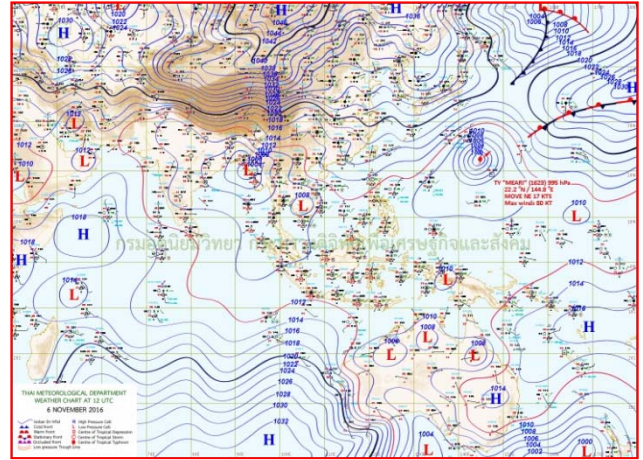


# แผนที่อากาศ



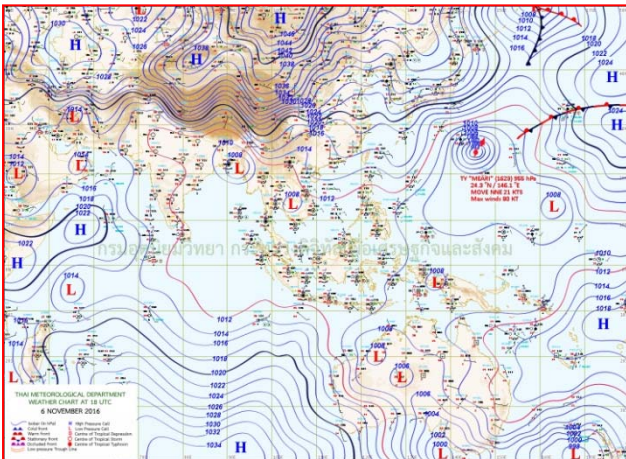
๖ พ.ย.๕๙ เวลา ๑๓:๐๐ น.

๑



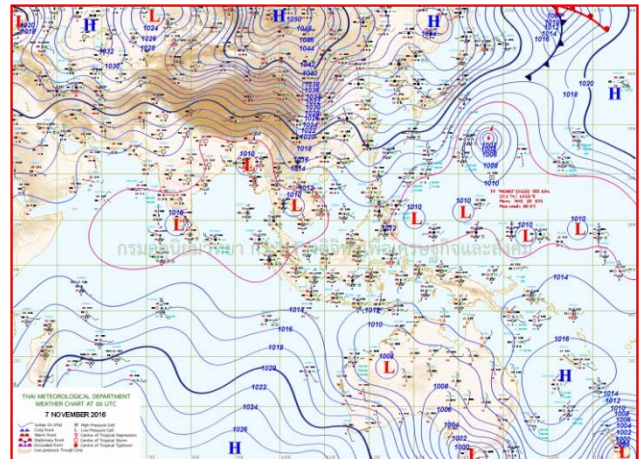
๖ พ.ย.๕๙ เวลา ๑๙:๐๐ น.

๒



๗ พ.ย.๕๙ เวลา ๑:๐๐ น.

๓



๗.พ.ย ๕๙ เวลา ๗:๐๐ น.

๔

รายงานปริมาณน้ำฝนจากกรมอุตุนิยมวิทยา

วันที่ 7 พฤศจิกายน 2559

รายงานฝน เวลา 07.00 น.ของวันที่ 6 พฤศจิกายน 2559

สถานีอุตุนิยมวิทยา					ปริมาณน้ำฝน24 ชม.(mm)	ปริมาณน้ำฝนสะสม(mm.)								
<b>ภาคเหนือ</b>					สูงสุด ของประเทศ	50.7	5,606.6	<b>ภาคใต้ฝั่งตะวันออก</b>						
สถานีอุตุนิยมวิทยา	ปริมาณน้ำฝน24 ชม.(mm)	ปริมาณน้ำฝนสะสม(mm.)	ปริมาณฝน พ.ย. (mm.)	สถานะฝนสะสม ปัจจุบันเทียบกับค่าเฉลี่ย 30 ปี	สูงสุด ของภาคเหนือ	16.8	1,819.4	สถานีอุตุนิยมวิทยา	ปริมาณน้ำฝน24 ชม.(mm)	ปริมาณน้ำฝนสะสม(mm.)	ปริมาณฝน พ.ย. (mm.)	สถานะฝนสะสม ปัจจุบันเทียบกับค่าเฉลี่ย 30 ปี		
แม่ฮ่องสอน	ไม่มีฝน	1,074.4	44.9	ต่ำกว่า	สูงสุด ของภาคตะวันออกเฉียงเหนือ	19.9	2,345.4	เพชรบุรี	ไม่มีฝน	1,064.5	93.8	สูงกว่า		
ดอยอ่างขาง	ไม่มีฝน	1,617.5	***	***	สูงสุด ของภาคใต้ฝั่งตะวันตก	50.7	5,604.3	หนองพลับ สกษ.	ไม่มีฝน	1,051.8	125.0	สูงกว่า		
เชียงใหม่	ไม่มีฝน	1,819.4	59.2	สูงกว่า	<b>ภาคตะวันออกเฉียงเหนือ</b>					หัวหิน	ไม่มีฝน	820.2	101.2	ต่ำกว่า
เชียงใหม่ สกษ.	ไม่มีฝน	1,409.0	56.8	ต่ำกว่า	สถานีอุตุนิยมวิทยา					ประจวบคีรีขันธ์	-	1,090.4	154.5	ต่ำกว่า
ทุ่งช้าง	ไม่มีฝน	1,473.5	20.5	ต่ำกว่า	ปริมาณน้ำฝน24 ชม.(mm)	ปริมาณน้ำฝนสะสม(mm.)	ปริมาณฝน พ.ย. (mm.)	สถานะฝนสะสม ปัจจุบันเทียบกับค่าเฉลี่ย 30 ปี	ชุมพร	ไม่มีฝน	1,200.5	287.9	ต่ำกว่า	
พะเยา	ไม่มีฝน	969.6	37.3	ต่ำกว่า	สถานีอุตุนิยมวิทยา	ปริมาณน้ำฝน24 ชม.(mm)	ปริมาณน้ำฝนสะสม(mm.)	ปริมาณฝน พ.ย. (mm.)	สวี สกษ.	7.4	1,177.0	352.1	ต่ำกว่า	
ห้วยฝาง	ไม่มีฝน	1,666.8	27.6	สูงกว่า	เลย สกษ.	0.6	1,104.1	18.8	ต่ำกว่า	เกาะสมุย	2.5	916.9	506.6	ต่ำกว่า
เด่น	ไม่มีฝน	1,134.3	34.9	สูงกว่า	หนองคาย	-	1,954.1	15.2	สูงกว่า	สุราษฎร์ธานี	0.6	902.2	329.9	ต่ำกว่า
แม่สะเรียง	ไม่มีฝน	964.1	22.1	ต่ำกว่า	เลย	1.2	1,277.9	20.0	สูงกว่า	นครศรีธรรมราช	ไม่มีฝน	1,096.3	631.2	ต่ำกว่า
แม่ใจ สกษ.	-	-	50.7	ต่ำกว่า	อุดรธานี	2.5	1,417.3	10.3	สูงกว่า	นครศรีธรรมราช สกษ.	ไม่มีฝน	1,243.1	623.5	ต่ำกว่า
เชียงใหม่	ไม่มีฝน	1,071.1	53.9	ต่ำกว่า	สกลนคร สกษ.	0.2	1,373.8	5.4	ต่ำกว่า	สุราษฎร์ธานี สกษ.	0.5	1,070.5	526.1	ต่ำกว่า
ลำปาง	-	1,075.9	29.5	สูงกว่า	สกลนคร	1.7	1,324.9	11.9	ต่ำกว่า	พระแสง สอท.	5.2	1,574.2	180.1	ต่ำกว่า
ลำพูน	ไม่มีฝน	1,288.7	44.1	สูงกว่า	นครพนม	0.1	2,345.4	9.7	สูงกว่า	ฉวาง	34.6	1,972.2	203.9	สูงกว่า
แพร่	ไม่มีฝน	1,278.7	25.6	สูงกว่า	นครพนม สกษ.	-	1,657.1	17.4	ต่ำกว่า	พัทลุง สกษ.	ไม่มีฝน	914.2	465.8	ต่ำกว่า
น่าน	ไม่มีฝน	1,410.3	18.1	สูงกว่า	หนองบัวลำภู	10.0	1,317.8	***	***	สงขลา	ไม่มีฝน	1,085.3	545.9	ต่ำกว่า
น่าน สกษ.	ไม่มีฝน	1,382.4	23.5	สูงกว่า	ขอนแก่น	19.9	1,244.5	15.9	สูงกว่า	หาดใหญ่	4.8	834.0	317.1	ต่ำกว่า
ลำปาง สกษ.	ไม่มีฝน	1,108.4	45.1	สูงกว่า	มหาสารคาม	10.7	1,706.6	18.1	สูงกว่า	ดอนขันธ์ สกษ.	6.6	1,232.5	428.7	สูงกว่า
อุดรดิตถ์	ไม่มีฝน	1,328.8	26.7	ต่ำกว่า	มุกดาหาร	0.3	1,283.6	13.3	ต่ำกว่า	สะเดา	0.7	787.3	242.1	ต่ำกว่า
สุโขทัย	ไม่มีฝน	1,164.6	6.0	ต่ำกว่า	นครราชสีมา	7.2	1,270.9	12.1	สูงกว่า	ปัตตานี	5.3	1,008.2	406.6	สูงกว่า
ศรีสะเกษ สกษ.	ไม่มีฝน	1,347.8	25.4	สูงกว่า	กาฬสินธุ์	0.3	1,444.2	21.1	สูงกว่า	ยะลา สกษ.	ไม่มีฝน	1,043.8	***	***
นลัมสีก	ไม่มีฝน	1,061.6	13.9	สูงกว่า	ชัยภูมิ	ไม่มีฝน	1,209.4	19.0	สูงกว่า	นราธิวาส	-	1,334.8	554.9	สูงกว่า
แม่สอด	ไม่มีฝน	1,185.2	23.7	ต่ำกว่า	ร้อยเอ็ด สกษ.	ฝนเล็กน้อย	1,513.3	16.4	สูงกว่า	<b>ภาคใต้ฝั่งตะวันตก</b>				
ตาก	ไม่มีฝน	1,039.9	54.6	สูงกว่า	ร้อยเอ็ด	1.5	1,462.2	15.2	สูงกว่า	สถานีอุตุนิยมวิทยา	ปริมาณน้ำฝน24 ชม.(mm)	ปริมาณน้ำฝนสะสม(mm.)	ปริมาณฝน พ.ย. (mm.)	สถานะฝนสะสม ปัจจุบันเทียบกับค่าเฉลี่ย 30 ปี
เชียงใหม่	ไม่มีฝน	1,041.4	48.0	สูงกว่า	อุบลราชธานี (ศูนย์ฯ)	2.7	1,888.4	22.6	สูงกว่า	ระนอง	50.7	4,693.50	164.80	สูงกว่า
พิษณุโลก	ไม่มีฝน	1,323.4	33.4	สูงกว่า	อุบลราชธานี สกษ.	1.1	1,614.8	26.0	ต่ำกว่า	ตะกั่วป่า	32.2	5,604.30	250.20	สูงกว่า
เพชรบูรณ์	ไม่มีฝน	1,012.4	11.6	ต่ำกว่า	ศรีสะเกษ	17.9	1,341.2	37.1	ต่ำกว่า	กระบี่	3.2	2,165.50	179.70	สูงกว่า
กำแพงเพชร	ไม่มีฝน	1,152.1	42.0	ต่ำกว่า	หาดุม	-	1,319.5	21.0	ต่ำกว่า	ภูเก็ต	9.4	2,343.50	177.40	สูงกว่า
อุ้มผาง	16.8	1,365.9	25.2	ต่ำกว่า	นครราชสีมา	ฝนเล็กน้อย	1,184.8	23.9	สูงกว่า	ภูเก็ต (ศูนย์ฯ)	6.1	3,674.60	207.80	สูงกว่า
พิจิตร สกษ.	ไม่มีฝน	1,065.6	23.1	ต่ำกว่า	สุรินทร์	11.6	1,369.4	28.7	ต่ำกว่า	เกาะลันตา	1.4	2,368.40	147.10	สูงกว่า
ดอนมดแดง สกษ.	ไม่มีฝน	1,534.3	54.0	สูงกว่า	สุรินทร์ สกษ.	-	1,312.7	22.1	ต่ำกว่า	ตรัง	14.3	2,174.90	203.90	สูงกว่า
วิเชียรบุรี	ไม่มีฝน	1,066.5	20.3	ต่ำกว่า	ไซคชัย	ไม่มีฝน	974.0	29.4	ต่ำกว่า	สตูล	8.4	1,618.40	223.90	สูงกว่า
<b>ภาคกลาง</b>					ปากช่อง สกษ.	ไม่มีฝน	708.1	31.3	ต่ำกว่า	สรุปปริมาณฝนมาก สถานีอุตุนิยมวิทยา ปริมาณน้ำฝน24 ชม.(mm) ปริมาณน้ำฝนสะสม(mm.)				
สถานีอุตุนิยมวิทยา	ปริมาณน้ำฝน24 ชม.(mm)	ปริมาณน้ำฝนสะสม(mm.)	ปริมาณฝน พ.ย. (mm.)	สถานะฝนสะสม ปัจจุบันเทียบกับค่าเฉลี่ย 30 ปี	นางรอง	ไม่มีฝน	1,260.9	37.2	สูงกว่า	1	ระนอง	50.7	4,693.5	
นครสวรรค์	ไม่มีฝน	1,480.0	27.4	สูงกว่า	บุรีรัมย์	3.5	1,281.7	19.9	ต่ำกว่า	2	ฉวาง	34.6	1,972.2	
ตากฟ้า สกษ.	ไม่มีฝน	1,239.2	32.6	สูงกว่า	<b>ภาคตะวันออก</b>					3	กรุงเทพฯ บางนา สกษ.	34.3	1,977.8	
ชัยนาท สกษ.	ไม่มีฝน	1,198.0	37.9	สูงกว่า	สถานีอุตุนิยมวิทยา	ปริมาณน้ำฝน24 ชม.(mm)	ปริมาณน้ำฝนสะสม(mm.)	ปริมาณฝน พ.ย. (mm.)	สถานะฝนสะสม ปัจจุบันเทียบกับค่าเฉลี่ย 30 ปี	4	ตะกั่วป่า	32.2	5,604.3	
อุทัยธานี	ไม่มีฝน	1,045.3	37.1	ต่ำกว่า	นครนายก	ไม่มีฝน	2,974.7	***	***	5	ขอนแก่น	19.9	1,244.5	
พระนครศรีอยุธยา	ไม่มีฝน	954.0	***	***	ปราจีนบุรี	ไม่มีฝน	1,702.9	31.7	สูงกว่า	ปริมาณฝนสูงสุด	ระนอง	50.7	4,693.5	
บัวชุม	ไม่มีฝน	1,092.7	22.1	สูงกว่า	กบินทร์บุรี	ไม่มีฝน	1,549.8	29.1	สูงกว่า	ฝนสะสมสูงสุด	ตราด	-	5,606.6	
ปทุมธานี สกษ.	ไม่มีฝน	979.9	33.1	สูงกว่า	สระแก้ว	ไม่มีฝน	1,434.6	26.5	สูงกว่า	ศูนย์ป้องกันภัยพิบัติฯ กรมทรัพยากรน้ำ ศูนย์เขลางค์				
สมุทรปราการ สกษ.	ไม่มีฝน	2,006.0	***	***	ฉะเชิงเทรา	-	1,276.8	22.9	สูงกว่า	ชลบุรี	0.5	1,387.3	48.8	สูงกว่า
ทองผาภูมิ	ไม่มีฝน	1,325.3	25.6	ต่ำกว่า	ชลบุรี	0.5	1,387.3	48.8	สูงกว่า	เกาะสีชัง	0.2	981.1	60.6	ต่ำกว่า
สุพรรณบุรี	-	1,002.2	44.1	สูงกว่า	เกาะสีชัง	0.2	981.1	60.6	ต่ำกว่า	ห้วยป่า	0.6	1,285.2	72.1	ต่ำกว่า
ลพบุรี	ไม่มีฝน	1,097.8	33.1	สูงกว่า	ลพบุรี	ไม่มีฝน	974.9	35.5	ต่ำกว่า	ลพบุรีประเทศ	ไม่มีฝน	974.9	35.5	ต่ำกว่า
อุทลอง สกษ.	ไม่มีฝน	797.3	42.2	ต่ำกว่า	แหลมฉบัง	-	61.4	33.6	ต่ำกว่า	สมุทรสาคร	ไม่มีฝน	547.7	***	***
สนามบินสุวรรณภูมิ	ไม่มีฝน	817.4	27.6	ต่ำกว่า	สัตหีบ	ไม่มีฝน	1,385.3	76.1	สูงกว่า	กาญจนบุรี	ไม่มีฝน	1,189.2	58.6	สูงกว่า
สมุทรสงคราม	ไม่มีฝน	547.7	***	***	ระยอง	-	1,232.5	50.8	ต่ำกว่า	นครปฐม	-	756.0	64.5	ต่ำกว่า
กาญจนบุรี	ไม่มีฝน	1,189.2	58.6	สูงกว่า	ห้วยโป่ง สกษ.	11.5	1,536.5	97.9	ต่ำกว่า	กรุงเทพฯ บางนา สกษ.	34.3	1,977.8	34.3	1,977.8
นครปฐม	-	756.0	64.5	ต่ำกว่า	จันทบุรี	ไม่มีฝน	3,281.7	54.5	สูงกว่า	กรุงเทพฯ ท่าเรือคลองเตย	10.9	1,882.2	44.0	สูงกว่า
กรุงเทพฯ บางนา สกษ.	34.3	1,977.8	63.5	สูงกว่า	พัลวัน สกษ.	-	3,512.4	66.9	ต่ำกว่า	กรุงเทพฯ เทพมหานคร	5.3	1,897.8	49.5	สูงกว่า
กรุงเทพฯ ท่าเรือคลองเตย	10.9	1,882.2	44.0	สูงกว่า	ตราด	-	5,606.6	73.6	สูงกว่า	สนามบินดอนเมือง	0.2	-	37.0	ต่ำกว่า
กรุงเทพฯ เทพมหานคร	5.3	1,897.8	49.5	สูงกว่า						ปารัง	1.3	-	44.1	ต่ำกว่า
สนามบินดอนเมือง	0.2	-	37.0	ต่ำกว่า						ราชบุรี	ไม่มีฝน	1,176.1	22.9	ต่ำกว่า

สัญลักษณ์ \*\*\*ไม่มีข้อมูล - ยังไม่ได้รับรายงาน/ไม่มีข้อมูล/ไม่มีฝน

หมายเหตุ ได้รับรายงานเพิ่มเติมโดยการบันทึกของเจ้าหน้าที่เป็นรายวัน ณ เวลา 07:00 น.

ปริมาณฝนสูงสุดรายวันเท่ากับ 73.0 มม. ที่ อ.กุดข้าวปุ้น จ.กาฬสินธุ์



ราชินีพระราชนัดดาฯ ยังชีพช่วยผู้ประสบภัยเพชรบุรี

สมเด็จพระนางเจ้าฯ พระบรมราชินีนาถ พระราชทานความช่วยเหลือแก่ผู้ประสบอุทกภัย ที่ จ.เพชรบุรีจำนวน ๑,๐๐๐ ชุด มูลค่า ๑,๒๐๐,๐๐๐ บาท

สมเด็จพระนางเจ้าฯ พระบรมราชินีนาถ สภานายิกาสภาอากาศไทย ทรงห่วงใยราษฎร ที่ประสบอุทกภัยใน อ.บ้านแหลม จ.เพชรบุรี จึงทรงพระกรุณาโปรดเกล้าฯ ให้ นายแผน วรณเมธี เลขาธิการสภาอากาศไทย เป็นผู้แทนพระองค์ดำชุดธารน้ำใจ สภาอากาศไทยพระราชทาน จำนวน ๑,๐๐๐ ชุด มูลค่า ๑,๒๐๐,๐๐๐ บาท ไปมอบให้แก่ผู้ประสบอุทกภัย ที่หอประชุม อำเภอบ้านแหลม สำหรับสาเหตุที่ทำให้เกิดอุทกภัยในเขตอำเภอมือง และอำเภอบ้านแหลม จ.เพชรบุรี มาจากการที่มีฝนตกหนัก ต่อเนื่องสะสมมาหลายวัน ประกอบกับเกิดน้ำทะเลหนุน ประชาชนไม่สามารถเดินทางออกไปปฏิบัติภารกิจ และไม่ได้จัดเตรียมอาหารไว้ก่อน ทำให้ได้รับความเดือดร้อน สมเด็จพระนางเจ้าฯ พระบรมราชินีนาถ จึงทรงพระกรุณาโปรดเกล้าโปรดกระหม่อม ให้สภาอากาศไทย นำอุทกภัยน้ำใจสภาอากาศไทยพระราชทานแก่ประชาชนที่ประสบอุทกภัย ซึ่งทานน้ำใจสภาอากาศไทย พระราชทานดังกล่าว ประกอบด้วยเครื่องอุปโภคบริโภคยารักษาโรค และของใช้ที่จำเป็นเพียงพอต่อการดำรงชีวิต ทั้งนี้ ตลอดช่วงระยะที่ผ่านมา สภาอากาศไทย ถือเป็นองค์กรสาธารณกุศลภายใต้ร่มพระบารมีดำเนินการให้ความช่วยเหลือบรรเทาทุกข์ ให้แก่ประชาชนและผู้ด้อยโอกาสทั้งในยามสงบ ยามที่เกิดภัยพิบัติทางธรรมชาติและในยามที่เกิดความไม่สงบอันเนื่องมาจากสาเหตุต่าง ๆ เพื่อให้มีความเป็นอยู่และดำรงตนได้อย่างเป็นปกติสุข (ไอ เอ็น เอ็น)

### เดือนอุณหภูมิลดฮวบ๕องศาฯ เริ่ม'อีสาน'ภาคอื่นจ่อติด

กรมอุตุนิยมวิทยา พยากรณ์อากาศ ๒๔ ชั่วโมงข้างหน้า ประเทศไทยตอนบนมีอากาศเย็นกับมีหมอกในตอนเช้า ส่วนบริเวณภาคตะวันออกเฉียงเหนือตอนล่างภาคตะวันออก ภาคกลางตอนล่าง รวมทั้งกรุงเทพมหานครและปริมณฑล มีฝนเพิ่มมากขึ้น ส่วนภาคใต้ฝั่งตะวันออกยังคงมีฝนตกต่อเนื่องและมีฝนตกหนักบางแห่ง บริเวณจังหวัดสุราษฎร์ธานี นครศรีธรรมราช พัทลุง และสงขลา ขอให้ประชาชนบริเวณดังกล่าวระวังอันตรายจากฝนตกหนักและฝนที่ตกสะสมในระยะนี้ ส่วนชาวเรือบริเวณอ่าวไทยควรเดินเรือด้วยความระมัดระวังในระยะนี้ อนึ่ง บริเวณความกดอากาศสูงกำลังค่อนข้างแรงจากประเทศจีนอีกระลอกหนึ่ง ได้แผ่ลงมาปกคลุมถึงประเทศจีนตอนใต้แล้ว คาดว่าจะแผ่ลงมา ปกคลุมภาคตะวันออกเฉียงเหนือ ภาคเหนือ และภาคกลาง ของประเทศไทยในช่วงวันที่ ๗-๑๑ พ.ย. ทำให้บริเวณประเทศไทยตอนบนจะมีฝนฟ้าคะนองกับมีลมแรง เกิดขึ้นในระยะแรก หลังจากนั้น อุณหภูมิจะลดลง ๓-๕ องศาเซลเซียส โดยจะเริ่มมีผลกระทบบริเวณภาคตะวันออกเฉียงเหนือก่อน ส่วนบริเวณภาคเหนือ ภาคกลาง และภาคตะวันออกจะมีผลกระทบในระยะต่อไป ขอให้ประชาชนบริเวณดังกล่าวดูแลรักษาสุขภาพ เนื่องจากอากาศที่เปลี่ยนแปลงไว้ด้วย และคลื่นลมบริเวณอ่าวไทยจะมีกำลังแรงขึ้นโดยมีคลื่นสูง ๒-๓ เมตร ในช่วงวันที่ ๘-๑๑ พ.ย. พยากรณ์อากาศสำหรับประเทศไทย ตั้งแต่ ๖.๐๐ น.วันนี้ ถึง ๖.๐๐ น.วันพรุ่งนี้.

ภาคเหนืออากาศเย็น กับมีหมอกในตอนเช้า อุณหภูมิต่ำสุด ๑๙-๒๓ องศาเซลเซียส อุณหภูมิสูงสุด ๓๒-๓๓ องศาเซลเซียส บริเวณยอดดอยอากาศหนาว อุณหภูมิต่ำสุด ๙-๑๔ องศาเซลเซียส ลมตะวันออกเฉียงเหนือ ความเร็ว ๑๐-๒๕ กม./ชม.

ภาคตะวันออกเฉียงเหนือมีเมฆเป็นส่วนมาก กับมีฝน ร้อยละ ๒๐ ของพื้นที่ ส่วนมากบริเวณจังหวัดมุกดาหาร อำนาจเจริญ อุบลราชธานี ศรีสะเกษ และสุรินทร์ อุณหภูมิต่ำสุด ๒๐-๒๔ องศาเซลเซียส อุณหภูมิสูงสุด ๓๑-๓๔ องศาเซลเซียส บริเวณยอดภูอากาศหนาว อุณหภูมิต่ำสุด ๑๐-๑๔ องศาเซลเซียส ลมตะวันออกเฉียงเหนือ ความเร็ว ๑๕-๓๕ กม./ชม.

ภาคกลางมีเมฆเป็นส่วนมาก กับมีฝนฟ้าคะนองร้อยละ ๑๐ ของพื้นที่ ส่วนมากบริเวณจังหวัดราชบุรี และกาญจนบุรี อุณหภูมิต่ำสุด ๒๔-๒๕ องศาเซลเซียส อุณหภูมิสูงสุด ๓๓-๓๔ องศาเซลเซียส ลมตะวันออกเฉียงเหนือ ความเร็ว ๑๕-๓๐ กม./ชม.

ภาคตะวันออกมีเมฆเป็นส่วนมาก กับมีฝนเล็กน้อย ร้อยละ ๒๐ ของพื้นที่ บริเวณจังหวัดชลบุรี ระยอง จันทบุรี และตราด อุณหภูมิต่ำสุด ๒๔-๒๗ องศาเซลเซียส อุณหภูมิสูงสุด ๓๑-๓๔ องศาเซลเซียส ลมตะวันออกเฉียงเหนือ ความเร็ว ๑๕-๓๕ กม./ชม. ทะเลมีคลื่นสูง ๑-๒ เมตร บริเวณที่มีฝนฟ้าคะนองคลื่นสูงประมาณ ๒ เมตร

ภาคใต้ (ฝั่งตะวันออก)มีเมฆเป็นส่วนมาก กับมีฝนฟ้าคะนอง ร้อยละ ๗๐ ของพื้นที่ และมีฝนตกหนักบางแห่ง บริเวณจังหวัดสุราษฎร์ธานี นครศรีธรรมราช พัทลุง และสงขลา อุณหภูมิต่ำสุด ๒๔-๒๖ องศาเซลเซียส อุณหภูมิสูงสุด ๓๒-๓๓ องศาเซลเซียส ลมตะวันออกเฉียงเหนือ ความเร็ว ๑๕-๓๕ กม/ชม. ทะเลมีคลื่นสูง ๑-๒ เมตร บริเวณที่มีฝนฟ้าคะนอง คลื่นสูงมากกว่า ๒ เมตร

ภาคใต้ (ฝั่งตะวันตก)มีเมฆเป็นส่วนมาก กับมีฝนฟ้าคะนอง ร้อยละ ๗๐ ของพื้นที่ ส่วนมากบริเวณจังหวัดพังงา ภูเก็ต กระบี่ ตรัง และสตูล อุณหภูมิต่ำสุด ๒๓-๒๕ องศาเซลเซียส อุณหภูมิสูงสุด ๓๐-๓๒ องศาเซลเซียส ลมแปรปรวน ความเร็ว ๑๕-๓๐ กม./ชม. ทะเลมีคลื่นสูง ๑-๒ เมตร บริเวณที่มีฝนฟ้าคะนองคลื่นสูงประมาณ ๒ เมตร

กรุงเทพมหานครและปริมณฑลมีเมฆเป็นส่วนมาก กับมีโอกาสการเกิดฝนฟ้าคะนอง ร้อยละ ๔๐ อุณหภูมิต่ำสุด ๒๖-๒๗ องศาเซลเซียส อุณหภูมิสูงสุด ๓๓-๓๔ องศาเซลเซียส ลมตะวันออกเฉียงเหนือ ความเร็ว ๑๕-๓๐ กม./ชม

### **ปภ.เตรียมรับมืออีสานหนาวเย็น-ใต้ฝนตกหนัก**

ปภ. ประสานภาคตะวันออกเฉียงเหนือ รับมือสภาพอากาศหนาวเย็น ภาคใต้ระวังอันตรายจากภาวะฝนตกหนัก และคลื่นลมแรงในช่วงวันที่ ๗ - ๙ พ.ย. ๕๙

นายฉัตรชัย พรหมเลิศ อธิบดีกรมป้องกันและบรรเทาสาธารณภัย (ปภ.) กล่าวว่า วันที่ ๗- ๙ พฤศจิกายน ๒๕๕๙ ความกดอากาศสูงกำลังค่อนข้างแรงจากประเทศจีน แผ่ปกคลุมประเทศไทยตอนบน ทำให้บริเวณดังกล่าวมีฝนฟ้าคะนอง และลมแรง จากนั้นจะมีอากาศเย็น อุณหภูมิลดลง ๓ - ๕ องศาเซลเซียส โดยเริ่มในภาคตะวันออกเฉียงเหนือก่อน จากนั้นภาคเหนือ ภาคกลาง และภาคตะวันออกจะได้รับผลกระทบในระยะต่อไป ขอให้ประชาชนดูแลรักษาสุขภาพให้แข็งแรง สวมใส่เสื้อผ้าหนา ๆ เพื่อสร้างความอบอุ่นให้กับร่างกาย หลีกเลี่ยงการก่อกองไฟในช่วงที่มีลมแรง และกำจัดวัสดุที่เป็นเชื้อเพลิง โดยเก็บกวาดไปไม้แห้ง กิ่งไม้แห้ง หรือหญ้าแห้งมิให้กองสุม เพราะหากเกิดเพลิงไหม้ ไฟจะลุกลามอย่างรวดเร็ว ส่วนมรสุมตะวันออกเฉียงเหนือที่พัดปกคลุม ภาคใต้และอ่าวไทยมีกำลังแรงขึ้น ทำให้มีฝนตกหนักถึงหนักมาก และคลื่นลมบริเวณอ่าวไทยมีกำลังแรง โดยทะเลมีคลื่นสูง ๒ - ๓ เมตร ชาวประมงและผู้ประกอบการท่องเที่ยวทางทะเลควรเพิ่มความระมัดระวังในการเดินเรือ เรือเล็กควรงดออกจากฝั่ง ในระยะนี้

นายฉัตรชัย กล่าวถึง การเตรียมพร้อมรับมือสภาพอากาศหนาวเย็น ว่า ปภ. ได้ประสานจังหวัดภาคเหนือภาค ตะวันออกเฉียงเหนือ ภาคกลาง และภาคตะวันออกจัดเจ้าหน้าที่สำรวจความต้องการเครื่องกันหนาวและจัดทำบัญชีผู้ประสบภัย หนาว พร้อมวางแผนจัดสรรเครื่องกันหนาวอย่างทั่วถึง คำนึงถึงความเดือดร้อนของผู้ประสบภัยเป็นหลัก สำหรับการเตรียมพร้อม รับมือภาวะฝนตกหนักและคลื่นลมแรงได้ประสานจังหวัดในพื้นที่ภาคใต้จัดเจ้าหน้าที่ติดตามสภาพอากาศและเฝ้าระวังสถานการณ์ ภัยอย่างต่อเนื่อง พร้อมจัดชุดเคลื่อนที่เร็วและเตรียมเครื่องมืออุปกรณ์เครื่องจักรกลสาธารณภัยให้พร้อมปฏิบัติการเผชิญเหตุ และช่วยเหลือผู้ประสบภัยได้ทันทีที่เกิดสถานการณ์ภัย (ไอ เอ็น เอ็น)

### **น้ำท่วมเพชรบุรีดีขึ้น เขตเมืองกลับสู่ภาวะปกติ คงเหลือพื้นที่การเกษตรใน อ.บ้านแหลม**

สำนักงานป้องกันและบรรเทาสาธารณภัยจังหวัดเพชรบุรี รายงานว่า ปัจจุบัน ปัญหาอุทกภัยของจังหวัดคลี่คลายแล้ว เขตเมืองเพชรบุรีอยู่ในภาวะปกติ คงเหลือเพียง อ.บ้านแหลม เพราะเป็นอำเภอสุดท้ายที่มวลน้ำไหลผ่านก่อนลงสู่ทะเล

ด้าน นายศรีธรรม ราชแก้ว นายอำเภอบ้านแหลม จ.เพชรบุรี เปิดเผยกับสำนักข่าว ไอ.เอ็น.เอ็น. ว่า ขณะนี้สถานการณ์น้ำท่วมในพื้นที่ดีขึ้นอย่างต่อเนื่อง โดยเฉพาะเขตชุมชน ระดับน้ำลดลงจนกลับเข้าสู่ภาวะปกติ คงเหลือเฉพาะพื้นที่การเกษตรนาข้าว ของ ๓ ตำบล ประกอบด้วย ต.บ้านแหลม, ท่าแร่ และ ท่าแร่ ออก จากเดิมประสบปัญหาน้ำท่วมขัง ๒,๔๑๒ ไร่ ล่าสุดลดลง เหลือไม่ถึง ๑,๐๐๐ ไร่ คาดว่าพฤษภาคมนี้จะแห้งหมดทุกจุดเนื่องจากภาพรวมปริมาณน้ำในแม่น้ำเพชรบุรี มีระดับต่ำกว่าตลิ่ง ถึงครึ่งหนึ่ง อีกทั้งยังได้รับการสนับสนุนเครื่องสูบน้ำ และ เครื่องผลักดันน้ำลงสู่ทะเล จึงทำให้สามารถระบายน้ำออกได้อย่างรวดเร็ว (ไอ เอ็น เอ็น)

### **ประจวบฯน้ำลดกลับเข้าสู่ภาวะปกติ-เร่งเยียวยา**

น้ำป่าหลากท่วม ๓ อำเภอใน จ.ประจวบคีรีขันธ์ กลับเข้าสู่ภาวะปกติ หลายหน่วยงานเร่งช่วยเหลือประชาชนที่ได้รับ ความเดือดร้อนเป็นการช่วยเหลือเบื้องต้นแล้ว

นายกิตติกรณ์ เทพอยู่อำนวย หัวหน้าสำนักงานป้องกันและบรรเทาสาธารณภัยจังหวัดประจวบคีรีขันธ์ (ปภ.) เปิดเผยกับ สำนักข่าว ไอ.เอ็น.เอ็น.ว่า สถานการณ์น้ำป่าจากเทือกเขาตะนาวศรี ไหลหลากเข้าท่วมพื้นที่ ๓ อำเภอของจังหวัด ประกอบด้วย อ. เมืองประจวบคีรีขันธ์, บางสะพาน และ หัวหิน บางจุดสูง ๑ เมตร บ้านเรือนราษฎรกว่า ๑,๐๐๐ หลัง ได้รับผลกระทบ ล่าสุดระดับ น้ำได้ลดลงจนกลับเข้าสู่ภาวะปกติ โดยในขณะนี้ เกษตรจังหวัด รวมถึงเกษตรอำเภอ กำลังอยู่ระหว่างสำรวจความเสียหายเพื่อนำ ข้อมูลไปพิจารณาหลักเกณฑ์ให้ความช่วยเหลือ ทั้งนี้จากการติดตามพยากรณ์อากาศคาดว่าจะไม่มีฝนตกลงมาเพิ่มเติมอีก เนื่องจาก ลมได้พัดเอากลุ่มเมฆฝนไปยังพื้นที่แถบ จ.ชุมพร และ สุราษฎร์ธานี



อย่างไรก็ตาม ทาง ปภ. ได้นำถุงยังชีพ จำนวน ๑,๐๐๐ ชุด ออกแจกจ่ายให้กับประชาชนที่ได้รับความเดือดร้อนเป็นการช่วยเหลือเบื้องต้นแล้ว (ไอ เอ็น เอ็น)

#### **น้ำท่วมเกาะหลีเป๊ะ กระทบชาวเล๓๐๐ครัวเรือนเร่งช่วย**

น้ำท่วมเกาะหลีเป๊ะ เนื่องจากพื้นที่ดังกล่าวเป็นพื้นที่แอ่งกระทะ น้ำสามารถที่จะท่วมขังเมื่อมีฝนตกหนัก ส่งผลชาวเลได้รับผลกระทบ ๒๐๐ - ๓๐๐ ครัวเรือน เจ้าหน้าที่เร่งช่วย

นายเด่น ม่องเลย์ นายกองค์การบริหารส่วนตำบลเกาะสาหร่าย อ.เมือง จ.สตูล ได้กล่าวว่า ขณะนี้ได้มีน้ำท่วมขังในพื้นที่เกาะหลีเป๊ะ จ.สตูล โดยส่งผลให้ชาวบ้านในพื้นที่ดังกล่าว โดยเฉพาะชาวเลเป็นประชาชนที่อยู่ในพื้นที่เก่าแก่ มีน้ำท่วมได้รับความเดือดร้อน ๒๐๐ - ๓๐๐ คน ซึ่งระยะแรกได้ให้เจ้าหน้าที่นำเครื่องสูบน้ำเพื่อที่จะสูบน้ำออกจากพื้นที่น้ำท่วมดังกล่าว เพื่อให้ชาวบ้านได้สัญจรไปมาได้สะดวกประกอบกับการแก้ไขปัญหาหระยะยาว ขณะนี้ได้ประชุมร่วมหลายครั้งเพื่อที่จะเวนคืนหรือขอบริจาคแผ่นดินดังกล่าว เพื่อที่จะทำเป็นท่าระบายน้ำในพื้นที่ซ้ำซาก

ดังกล่าวลงทะเล ป้องกันน้ำท่วมระยะยาว อย่างไรก็ตาม พื้นที่ดังกล่าวเป็นพื้นที่แอ่งกระทะ น้ำสามารถที่จะท่วมขังเมื่อมีฝนตกหนัก แต่อย่างไรก็ตาม หากว่าฝนไม่ตกซ้ำในวันนี้ (ไอ เอ็น เอ็น)

