



รายงานสถานการณ์น้ำ  
ศูนย์ป้องกันวิกฤติน้ำ กรมทรัพยากรน้ำ  
วันศุกร์ที่ ๓๑ มีนาคม ๒๕๖๐

**สภาวะอากาศ** บริเวณภาคเหนือ และภาคกลางตอนบนมีอากาศร้อนในตอนกลางวัน ส่วนภาคตะวันออกเฉียงเหนือตอนล่าง ภาคตะวันออก และ ภาคกลางตอนล่างรวมทั้งกรุงเทพมหานครและปริมณฑลมีฝนเกิดขึ้นได้ในระยะนี้ ส่วนภาคใต้ยังคงมีฝนต่อเนื่อง



**สถานการณ์น้ำ**

กรมอุตุนิยมวิทยา เผยความกดอากาศสูงจีน เตือน"กทม.-ภาคใต้"ฝนชุก  
จ.พะเยา รองผู้ว่าฯพะเยาควงผอ.ชลประทานแจง แหล่งน้ำทิ้ง ๖๐ แห่ง มีพอลิ่งหน้าฝน  
จ.สงขลา ฝนตก ๒ วันน้ำล้นคลอง ร.๑ หาดใหญ่ เข้าท่วมถนน บ้านเรือน จีเปิดประตูระบายน้ำด่วน

**สถานการณ์น้ำต่างประเทศ**

**การช่วยเหลือ**

จ.พิษณุโลก มทท.๓ ปล่อยรถน้ำช่วยชาวบ้านฝ่าแล้งปี ๖๐ เต็มที่

**สถานการณ์น้ำ**

**ระดับน้ำในแม่น้ำโขง :** สรุปสถานการณ์น้ำประจำวัน : ศูนย์ประมวลวิเคราะห์สถานการณ์น้ำ กรมชลประทานระดับน้ำแม่น้ำโขง ณ วันที่ ๒๒ มีนาคม ๒๕๖๐ ที่สถานีเชียงแสน เชียงคาน หนองคาย นครพนม มุกดาหาร และโขงเจียม

วัดได้ ๓.๕๔ .๖.๑๕ ๓.๐๗ ๒.๔๘ ๒.๗๕ และ ๒.๙๓ เมตร ตามลำดับ เปรียบเทียบกับตลิ่ง มีค่าเท่ากับ -๙.๒๖ -๙.๘๕ -๙.๑๓ - ๑๐.๐๒ -๙.๒๕ และ -๑๑.๕๗ เมตร ตามลำดับ **แนวโน้มระดับน้ำท่า** สถานีเชียงแสน สถานีเชียงคาน สถานีหนองคาย **สถานีนครพนม สถานีมุกดาหาร สถานีอุบลราชธานี มีแนวโน้มระดับน้ำเพิ่มขึ้น**

**ระดับน้ำและคุณภาพน้ำของกลุ่มน้ำสงขลา** กลุ่มน้ำทะเลสาบสงขลา ปัจจุบันสถานการณ์น้ำในลำน้ำโดยทั่วไปยังคงอยู่ในภาวะปกติ (ระดับน้ำต่ำกว่าระดับตลิ่งต่ำสุด) ระดับน้ำในลำน้ำส่วนใหญ่มีแนวโน้ม เพิ่มขึ้น สถานการณ์น้ำท่า (๒๖ มี.ค.- ๓๐ มี.ค.๒๕๖๐ ที่มา กรมชลประทาน) สถานีคลองลำ อ.ศรีนครินทร์ จ.พัทลุง สถานีคลองน่วย อ เมือง จ.พัทลุง สถานีคลองหระ อ.หาดใหญ่ จ.สงขลา สถานีคลองอู่ตะเภา อ.หาดใหญ่ จ.สงขลา สถานีคลองอู่ตะเภา อ.คลองหอยโข่ง จ.สงขลา สถานีคลองอู่ตะเภา อ.สะเดา จ.สงขลา วัดปริมาณน้ำได้ ๖.๗๐ \* ๑.๙๒ ๒๘.๓๕ ๔๗.๔๐ และ ๒๘.๓๐ ลบม/วินาที

สถานีตรวจวัดระดับน้ำ (CCTV) ณ วันที่ ๓๐ มีนาคม ๒๕๖๐ การตรวจวัดระดับน้ำจากกล้อง (CCTV) ระดับน้ำส่วนใหญ่อยู่ในเกณฑ์ปกติ .  
ยกเว้นสถานีสะพานพระเมเย่า อ.เมือง จ.สุโขทัย สถานการณ์เฝ้าระวังน้ำแล้ง

จังหวัด	สถานที่ตั้งกล้อง	แม่น้ำ/ลุ่มน้ำ	วิกฤติ	วิกฤติ	ระดับน้ำ (ม.รทก.)			สถานการณ์	หมายเหตุ
			น้ำแล้ง	น้ำท่วม	พ.ศ.2560				
			ระดับน้อยกว่า	ระดับมากกว่า	28 มี.ค.	29 มี.ค.	30 มี.ค.		
จ.สุโขทัย	สะพานศรีสุชนาลัย อ.ศรีสุชนาลัย	ยม	60.14	71.78	60.50	60.50	60.50	น้ำปกติ	↔
จ.สุโขทัย	สะพานพระเมเย่า อ.เมือง	ยม	42.48	48.59	N/A	N/A	N/A	เฝ้าระวังน้ำแล้ง	↔
จ.อุตรดิตถ์	สะพานท่าเสา อ.เมือง	น่าน	49.22	56.91	54.70	54.80	54.80	น้ำปกติ	↔
จ.พิษณุโลก	สะพานสุพรรณกัลยา อ.เมือง	น่าน	33.98	44.52	37.10	37.00	36.60	น้ำปกติ	↓
จ.นครพนม	เทศบาล ต.นาแก อ.นาแก	ห้วยน้ำแก้ว/โขงอีสาน	139.05	142.42	142.28	142.23	142.21	น้ำปกติ	↓
จ.ขอนแก่น	บ้านเหล่านกขุม อ.เมือง	ชี	142.78	149.71	145.35	145.40	145.35	น้ำปกติ	↓
จ.บุรีรัมย์	สตึก อ.สตึก	มูล	123.13	128.76	N/A	N/A	N/A	น้ำปกติ	↔
จ.พระนครศรีอยุธยา	อ.เสนา	น้อย/เจ้าพระยา	2.00	5.00	1.20	1.10	1.00	น้ำปกติ	↓
จ.พระนครศรีอยุธยา	บ้านป้อม อ.พระนครศรีอยุธยา	เจ้าพระยา	-	-	0.90	0.90	0.90	น้ำปกติ	↔
จ.สุพรรณบุรี	สะพานวัดพระรูป อ.เมือง	ท่าจีน	-1.26	2.75	0.80	1.20	1.20	น้ำปกติ	↔
จ.เพชรบุรี	เทศบาลเมืองเพชรบุรี อ.เมือง	เพชรบุรี	-	3.18	1.20	1.40	1.30	น้ำปกติ	↓
จ.ประจวบคีรีขันธ์	ร.ร.อนุบาลบางสะพาน อ.บางสะพาน	คลองบางสะพาน/ชายฝั่งทะเลตะวันตก	-	3.30	0.85	0.70	0.60	น้ำปกติ	↓
จ.สงขลา	สถานีคลองอยู่เกาะดอนล่าง อ.หาดใหญ่	ทะเลสาบสงขลา	-	-	0.40	0.35	1.70	น้ำปกติ	↑
จ.พัทลุง	สถานีคลองตะโหมด อ.ตะโหมด	ทะเลสาบสงขลา	-	-	22.00	22.00	22.00	น้ำปกติ	↔
จ.พัทลุง	สถานีลำปำ อ.เมือง	ทะเลสาบสงขลา	-	-	-1.55	-1.50	-1.45	น้ำปกติ	↑

\*N/A คือ อ่านค่าระดับจากไม้วัดระดับ (Staff) ไม่ได้ / ไม้วัดระดับ (Staff) ชำรุด

\*\*ม.รทก. คือ เมตรเทียบกับระดับน้ำทะเลปานกลาง

\*\* ระดับน้ำทะเลปานกลาง (Mean Sea Level) หรือ ร.ทก. เป็นค่าการวัด ระดับน้ำทะเลขึ้นสูงสุด (High Tide : HT) และลงต่ำสุด (Low Tide : LT) ของแต่ละวัน ในช่วงระยะเวลาที่กำหนด แล้วนำค่ามาเฉลี่ยเป็นระดับน้ำทะเลปานกลาง สำหรับระยะเวลาที่ทำกรรังวัดโดยทั่วไปจะต้องวัดเป็นเวลา ๑๘.๖ ปี ตามวิธีจักรของน้ำ ระดับน้ำทะเลปานกลางของแต่ละบริเวณทั่วโลกอาจจะมีค่าสูงไม่เท่ากัน

ในประเทศไทยใช้เวลาในการวัด ๕ ปี โดยเลือกที่ตำบลเกาะหลัก จังหวัดประจวบคีรีขันธ์ เป็นที่วัด แล้วนำมาหาค่าเฉลี่ย เพื่อใช้เป็นค่าระดับน้ำทะเลปานกลาง ให้มีค่า ๐.๐๐๐ เมตร ทำการถ่ายโยงมายังหมุด BM-A (ซึ่งถือว่าเป็นหมุดหลักฐานหมุดแรกของประเทศไทย) ซึ่งมีค่าระดับน้ำทะเลปานกลาง ๑.๔๔๓๗ เมตร

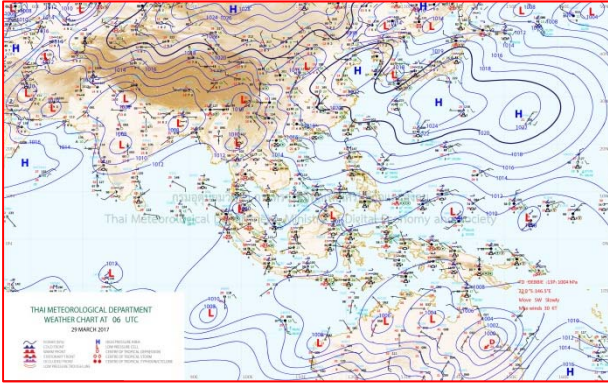
## ปริมาณน้ำฝนสูงสุด (มม.)

จังหวัด	๒๕ มี.ค.๕๙	๒๖ มี.ค.๕๙	๒๗ มี.ค.๕๙	๒๘ มี.ค.๕๙	๒๙ มี.ค.๕๙
จ.นครสวรรค์	-	๒๕.๔	-	-	-
จ.ชัยนาท	-	๕๒.๔	-	-	-
จ.พระนครศรีอยุธยา	-	๑๑.๓	-	-	-
จ.สุพรรณบุรี	-	๘๔.๔	-	-	-
จ.ลพบุรี	-	๓๐.๘	-	-	-
จ.กาญจนบุรี	-	๓๙.๘	๖.๒	-	๑๑.๐
จ.ราชบุรี	-	๓๙.๕	๒.๒	-	-
จ.นครปฐม	-	๑๖๑.๘	-	-	-
จ.นนทบุรี	-	๔๙.๕	๓๐.๑	-	๓๔.๐
จ.ปทุมธานี	-	๖๒.๒	๑.๘	-	๑๔.๗
จ.สมุทรปราการ	๐.๖	๔๐.๖	๑๔.๓	-	๓๓.๒
จ.นครนายก	-	๓๗.๐	๔.๔	-	๑๐.๖
จ.ปราจีนบุรี	-	๓๖.๕	๐.๒	-	๒.๖
จ.สระแก้ว	๒๐.๒	๒๔.๐	-	-	๑.๑
จ.ฉะเชิงเทรา	๒.๔	๑๖.๓	๑.๗	-	๓๕.๔
จ.ชลบุรี	๐.๗	๑๗.๒	๒๓.๓	-	๓๕.๑
จ.ระยอง	๐.๔	๓๒.๕	๑๐.๐	๑.๘	๑๐๕.๐
จ.จันทบุรี	๑๔.๕	๔.๔	๒.๔	๑๐.๓	๑๕.๐
จ.ตราด	๑๕.๐	๑๒๗.๕	๒๔.๘	๐.๘	๑๓.๓
จ.เพชรบุรี	-	๙๐.๑	๔.๑	-	-
จ.ประจวบคีรีขันธ์	-	๒๙.๕	๔๓.๗	-	๑.๑
จ.ชุมพร	-	๗.๒	๖๒.๕	๙๓.๕	๕.๒
จ.สุราษฎร์ธานี	๕๒.๐	๒๓.๘	๒๐.๐	๖๗.๐	๒๕.๔
จ.นครศรีธรรมราช	๓๐.๐	๑๐.๕	๒๕.๙	๘๗.๖	๓๕.๕
จ.พัทลุง	-	๕.๐	๒๐.๐	๕๐.๖	๗๓.๖
จ.สงขลา	-	๖.๑	๓๖.๓	๗๐.๕	๗๑.๒
จ.ปัตตานี	-	-	-	๔๐.๐	๖๕.๒
จ.ยะลา	-	-	๔.๖	๕๗.๘	๖๙.๕
จ.นราธิวาส	-	๒๐.๐	๙.๘	๓๔.๗	๗๕.๗
จ.ระนอง	-	-	๒.๐	๓.๑	-
จ.พังงา	๑๓.๓	๑๘.๐	๑.๗	๘๐.๗	๖๐.๑
จ.กระบี่	-	-	๖.๐	๐.๑	๕๗.๗
จ.ภูเก็ต	๓.๒	๗.๒	๒.๘	๗.๘	๓.๐
จ.ตรัง	๒๕.๒	-	๑.๔	๐.๖	๑๑.๐
จ.สตูล	-	๓๗.๔	๒๖.๘	๑๑.๑	๕.๔



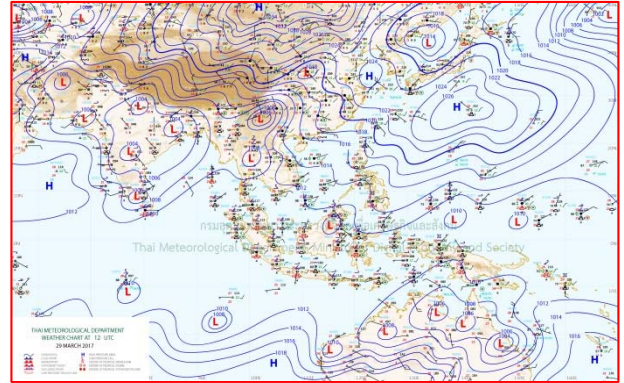


# แผนที่อากาศ



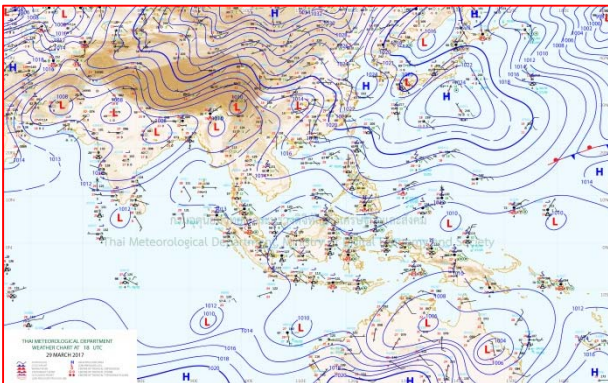
๒๙ มี.ค.๖๐ เวลา ๐๓:๐๐ น.

๑



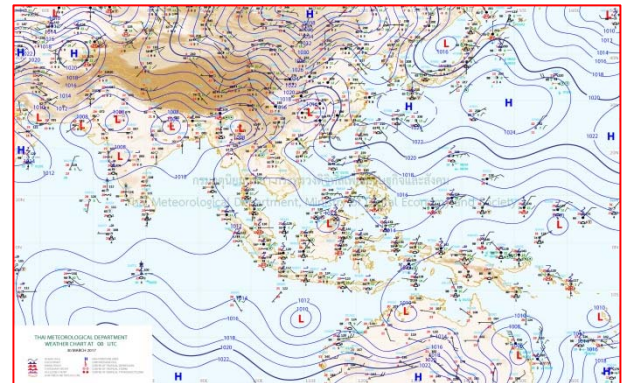
๒๙ มี.ค.๖๐ เวลา ๐๙:๐๐ น.

๒



๓๐ มี.ค.๖๐ เวลา ๑๕:๐๐ น.

๓




๓๐ มี.ค.๖๐ เวลา ๒๑:๐๐ น.

๔

รายงานปริมาณน้ำฝนจากกรมอุตุนิยมวิทยา

วันที่ 30 มีนาคม 2560

รายงานฝน เวลา 07.00 น.ของวันที่ 29 มีนาคม 2560

สถานีอุตุนิยมวิทยา					ปริมาณน้ำฝน24 ชม.(mm)	ปริมาณน้ำฝนสะสม(mm.)								
<b>ภาคเหนือ</b>					สูงสุด ของประเทศ	105.0	1,999.5	<b>ภาคใต้ฝั่งตะวันออก</b>						
สถานีอุตุนิยมวิทยา	ปริมาณน้ำฝน24 ชม.(mm)	ปริมาณน้ำฝนสะสม(mm.)	ปริมาณฝนมี.ค.(mm.)	สถานะฝนสะสมปัจจุบันเทียบกับค่าเฉลี่ย 30 ปี	สูงสุด ของภาคเหนือ	4.3	102.0	สถานีอุตุนิยมวิทยา	ปริมาณน้ำฝน24 ชม.(mm)	ปริมาณน้ำฝนสะสม(mm.)	ปริมาณฝนมี.ค.(mm.)	สถานะฝนสะสมปัจจุบันเทียบกับค่าเฉลี่ย 30 ปี		
แม่ฮ่องสอน	ไม่มีฝน	11.1	16.8	ต่ำกว่า	สูงสุด ของภาคตะวันออกเฉียงเหนือ	24.9	256.1	เพชรบุรี	ไม่มีฝน	263.0	33.1	สูงกว่า		
ดอยอ่างขาง	ไม่มีฝน	46.9	***	***	สูงสุด ของภาคกลาง	33.2	150.5	หนองพลับ สกษ.	1.1	283.5	27.5	สูงกว่า		
เชียงใหม่	ไม่มีฝน	86.7	28.2	สูงกว่า	สูงสุด ของภาคใต้ฝั่งตะวันตก	60.1	553.2	หัวหิน	ไม่มีฝน	286.6	53.9	สูงกว่า		
เชียงใหม่ สกษ.	ไม่มีฝน	73.2	35.3	สูงกว่า	<b>ภาคตะวันออกเฉียงเหนือ</b>				ประจวบคีรีขันธ์	-	478.5	71.8	สูงกว่า	
ทุ่งช้าง	0.2	76.4	46.2	ต่ำกว่า	สถานีอุตุนิยมวิทยา	ปริมาณน้ำฝน24 ชม.(mm)	ปริมาณน้ำฝนสะสม(mm.)	ปริมาณฝนมี.ค.(mm.)	สถานะฝนสะสมปัจจุบันเทียบกับค่าเฉลี่ย 30 ปี	ชุมพร	0.4	811.4	97.2	สูงกว่า
พะเยา	-	63.0	30.2	สูงกว่า	สถานีอุตุนิยมวิทยา	ปริมาณน้ำฝน24 ชม.(mm)	ปริมาณน้ำฝนสะสม(mm.)	ปริมาณฝนมี.ค.(mm.)	สถานะฝนสะสมปัจจุบันเทียบกับค่าเฉลี่ย 30 ปี	สวี สกษ.	ไม่มีฝน	891.0	42.3	สูงกว่า
ห้วยฝาง	4.3	49.2	33.5	สูงกว่า	เลย สกษ.	ไม่มีฝน	36.2	35.6	ต่ำกว่า	เกาะสมุย	-	819.7	80.8	สูงกว่า
เด่น	ไม่มีฝน	36.8	18.8	สูงกว่า	หนองคาย	-	5.2	39.8	ต่ำกว่า	สุราษฎร์ธานี	1.7	373.9	24.0	สูงกว่า
แม่สะเรียง	ไม่มีฝน	9.9	14.2	ต่ำกว่า	เลย	ไม่มีฝน	73.8	39.3	สูงกว่า	นครศรีธรรมราช	1.3	1,981.4	89.7	สูงกว่า
แม่ใจ สกษ.	-	-	19.0	ต่ำกว่า	อุดรธานี	-	5.7	49.7	ต่ำกว่า	นครศรีธรรมราช สกษ.	0.9	1,999.5	35.5	สูงกว่า
เชียงใหม่	ไม่มีฝน	27.4	17.8	ต่ำกว่า	สกลนคร สกษ.	ไม่มีฝน	256.1	44.1	สูงกว่า	สุราษฎร์ธานี สกษ.	0.6	933.8	51.0	สูงกว่า
ลำปาง	-	80.4	22.8	สูงกว่า	สกลนคร	ไม่มีฝน	203.4	57.5	สูงกว่า	พระแสง สอท.	6.1	472.5	102.7	สูงกว่า
ลำพูน	ไม่มีฝน	36.7	13.1	สูงกว่า	นครพนม	ไม่มีฝน	85.7	60.1	ต่ำกว่า	ฉวาง	33.5	619.6	116.9	สูงกว่า
แพร่	ไม่มีฝน	74.9	27.6	สูงกว่า	นครพนม สกษ.	ไม่มีฝน	81.8	43.1	สูงกว่า	พิทลุง สกษ.	65.4	1,256.1	79.7	สูงกว่า
น่าน	ไม่มีฝน	43.8	32.7	ต่ำกว่า	หนองบัวลำภู	-	13.2	***	***	สงขลา	20.8	789.6	59.7	สูงกว่า
น่าน สกษ.	0.3	49.0	34.3	สูงกว่า	ขอนแก่น	ไม่มีฝน	46.0	42.1	ต่ำกว่า	หาดใหญ่	66.4	589.6	75.1	สูงกว่า
ลำปาง สกษ.	2.2	90.5	8.2	สูงกว่า	มหาสารคาม	-	6.4	51.8	ต่ำกว่า	ดอนขันธ์ สกษ.	71.2	733.7	35.7	สูงกว่า
อุดรดิตถ์	ไม่มีฝน	44.7	23.4	สูงกว่า	มุกดาหาร	ไม่มีฝน	78.6	38.8	สูงกว่า	สะเดา	-	459.3	91.2	สูงกว่า
สุโขทัย	ไม่มีฝน	63.1	16.6	สูงกว่า	ท่าพระ สกษ.	ไม่มีฝน	33.6	33.8	ต่ำกว่า	ปัตตานี	4.0	707.1	49.4	สูงกว่า
ศรีสำโรง สกษ.	ไม่มีฝน	80.1	24.9	สูงกว่า	กาฬสินธุ์	ไม่มีฝน	70.1	47.1	สูงกว่า	ยะลา สกษ.	69.5	1,029.5	***	***
นลัมสีก	ไม่มีฝน	39.6	43.8	ต่ำกว่า	ชัยภูมิ	-	1.5	51.3	ต่ำกว่า	นราธิวาส	2.2	1,421.9	117.4	สูงกว่า
แม่สอด	ไม่มีฝน	12.3	15.5	ต่ำกว่า	ร้อยเอ็ด สกษ.	ไม่มีฝน	117.0	42.0	สูงกว่า	<b>ภาคใต้ฝั่งตะวันตก</b>				
ตาก	ไม่มีฝน	43.9	12.1	สูงกว่า	ร้อยเอ็ด	ไม่มีฝน	106.9	41.2	สูงกว่า	สถานีอุตุนิยมวิทยา	ปริมาณน้ำฝน24 ชม.(mm)	ปริมาณน้ำฝนสะสม(mm.)	ปริมาณฝนมี.ค.(mm.)	สถานะฝนสะสมปัจจุบันเทียบกับค่าเฉลี่ย 30 ปี
เขื่อนภูมิพล	ไม่มีฝน	32.9	21.8	สูงกว่า	อุบลราชธานี (ศูนย์ฝั)	ฝนเล็กน้อย	26.1	30.5	ต่ำกว่า	ระนอง	ไม่มีฝน	528.40	33.80	สูงกว่า
พิษณุโลก	ไม่มีฝน	94.1	26.7	สูงกว่า	อุบลราชธานี สกษ.	1.8	37.7	26.5	สูงกว่า	ตะกั่วป่า	60.1	510.70	67.90	สูงกว่า
เพชรบูรณ์	ไม่มีฝน	102.0	47.9	สูงกว่า	ศรีสะเกษ	24.9	65.7	43.5	สูงกว่า	กระบี่	21.0	503.10	98.30	สูงกว่า
กำแพงเพชร	ไม่มีฝน	73.1	36.7	สูงกว่า	ท่าตูม	-	4.5	44.2	ต่ำกว่า	ภูเก็ต	3.0	423.20	73.50	สูงกว่า
อุ้มผาง	16.0	51.3	47.9	ต่ำกว่า	นครราชสีมา	-	6.1	37.1	ต่ำกว่า	ภูเก็ต (ศูนย์ฝั)	0.6	265.60	100.30	สูงกว่า
พิจิตร สกษ.	ไม่มีฝน	86.0	20.9	สูงกว่า	สุรินทร์	ไม่มีฝน	76.1	45.6	สูงกว่า	เกาะลันตา	57.7	377.80	60.30	สูงกว่า
ดอยมเขจร สกษ.	ไม่มีฝน	10.5	15.2	ต่ำกว่า	สุรินทร์ สกษ.	-	4.0	30.4	ต่ำกว่า	ตรัง	11.0	553.20	83.40	สูงกว่า
วิเชียรบุรี	-	4.9	50.6	ต่ำกว่า	ไซคชัย	ฝนเล็กน้อย	90.7	37.5	สูงกว่า	สตูล	5.4	376.20	122.00	สูงกว่า
<b>ภาคกลาง</b>					ปากช่อง สกษ.	ไม่มีฝน	204.3	69.3	สูงกว่า	<b>สรุปปริมาณฝนมาก สถานีอุตุนิยมวิทยา</b>				
สถานีอุตุนิยมวิทยา	ปริมาณน้ำฝน24 ชม.(mm)	ปริมาณน้ำฝนสะสม(mm.)	ปริมาณฝนมี.ค.(mm.)	สถานะฝนสะสมปัจจุบันเทียบกับค่าเฉลี่ย 30 ปี	นางรอง	ไม่มีฝน	89.1	47.9	สูงกว่า	ปริมาณน้ำฝนสูงสุด	ปริมาณน้ำฝนสะสมสูงสุด			
นครสวรรค์	ไม่มีฝน	71.2	33.1	สูงกว่า	บุรีรัมย์	ไม่มีฝน	139.2	44.6	สูงกว่า	ภาคตะวันออก	สถานีอุตุนิยมวิทยา	ปริมาณน้ำฝน24 ชม.(mm)	ปริมาณน้ำฝนสะสม(mm.)	
ตากฟ้า สกษ.	ไม่มีฝน	74.5	28.1	สูงกว่า	<b>ภาคตะวันออก</b>				1	ห้วยโป่ง สกษ.	105.0	204.5		
ชัยนาท สกษ.	ไม่มีฝน	17.2	22.5	ต่ำกว่า	สถานีอุตุนิยมวิทยา	ปริมาณน้ำฝน24 ชม.(mm)	ปริมาณน้ำฝนสะสม(mm.)	ปริมาณฝนมี.ค.(mm.)	สถานะฝนสะสมปัจจุบันเทียบกับค่าเฉลี่ย 30 ปี	2	ระยอง	83.3	250.9	
อุทัยธานี	ไม่มีฝน	17.8	43.5	ต่ำกว่า	นครนายก	3.6	14.4	***	***	3	คลองขลุง สกษ.	71.2	733.7	
พระนครศรีอยุธยา	ไม่มีฝน	21.5	***	***	ปราจีนบุรี	2.6	64.9	49.9	ต่ำกว่า	4	ยะลา สกษ.	69.5	1,029.5	
บัวชุม	ไม่มีฝน	41.4	45.8	ต่ำกว่า	กบินทร์บุรี	0.1	64.6	51.5	ต่ำกว่า	5	หาดใหญ่	66.4	589.6	
ปทุมธานี สกษ.	2.8	75.9	64.0	สูงกว่า	สระแก้ว	ไม่มีฝน	100.1	55.7	สูงกว่า	ปริมาณฝนสูงสุด	ห้วยโป่ง สกษ.	105.0	204.5	
สมุทรปราการ สกษ.	0.6	71.2	***	***	ฉะเชิงเทรา	0.3	145.2	70.9	สูงกว่า	ฝนสะสมสูงสุด	นครศรีธรรมราช สกษ.	0.9	1,999.5	
ทองผาภูมิ	11.0	76.5	46.4	สูงกว่า	ชลบุรี	3.5	112.6	47.5	สูงกว่า					
สุพรรณบุรี	-	14.0	18.9	ต่ำกว่า	เกาะสีชัง	-	123.8	49.6	สูงกว่า					
ลพบุรี	ไม่มีฝน	44.9	32.1	สูงกว่า	ทัพป่า	14.8	166.8	53.3	สูงกว่า					
อุทธร สกษ.	ไม่มีฝน	63.1	26.9	สูงกว่า	ลจัญประเทศ	ไม่มีฝน	209.3	52.4	สูงกว่า					
สนามบินสุวรรณภูมิ	33.2	58.9	20.2	ต่ำกว่า	แหลมฉบัง	35.1	152.3	52.9	สูงกว่า					
สมุทรสงคราม	ไม่มีฝน	86.4	***	***	สัตหีบ	ไม่มีฝน	154.3	58.8	สูงกว่า					
กาญจนบุรี	ไม่มีฝน	87.8	29.0	สูงกว่า	ระยอง	83.3	250.9	70.3	สูงกว่า					
นครปฐม	ไม่มีฝน	150.5	10.6	สูงกว่า	ห้วยโป่ง สกษ.	105.0	204.5	36.8	สูงกว่า					
กรุงเทพฯ บางนา สกษ.	ไม่มีฝน	76.7	25.0	สูงกว่า	จันทบุรี	36.5	159.2	71.9	สูงกว่า					
กรุงเทพฯ ท่าเรือคลองเตย	-	17.4	52.6	ต่ำกว่า	พัลวัน สกษ.	28.4	166.9	77.4	ต่ำกว่า					
กรุงเทพฯ หนองจอก	2.0	71.8	42.1	ต่ำกว่า	ตราด	0.1	275.3	115.3	สูงกว่า					
สนามบินดอนเมือง	6.7	-	40.4	ต่ำกว่า										
ปาร์ก	ไม่มีฝน	-	32.5	ต่ำกว่า										
ราชบุรี	ไม่มีฝน	100.0	70.9	สูงกว่า										

สัญลักษณ์ \*\*\*ไม่มีข้อมูล - ยังไม่ได้รับรายงาน/ไม่มีข้อมูล/ไม่มีฝน

หมายเหตุ ได้รับรายงานเพิ่มเติมโดยการบันทึกของเจ้าหน้าที่เป็นรายวัน ณ เวลา 07:00 น.

ปริมาณฝนสูงสุดรายวัน - ไม่มี -

# รายงานสรุปสภาพน้ำในอ่างเก็บน้ำขนาดใหญ่และขนาดกลาง

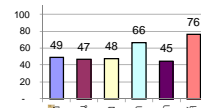
รายงานสถานการณ์ ณ. วันที่ 30 มีนาคม 2560

ปริมาณน้ำในอ่างที่ใช้การได้ในสัปดาห์นี้ + มากกว่า / - น้อยกว่า สัปดาห์ก่อน

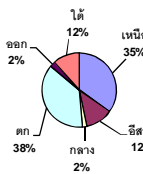
619.35 ล้าน ลบ.ม.

สถานการณ์ปริมาณน้ำในอ่างเก็บน้ำที่ใช้ในทุกกิจกรรมทั่วประเทศ มากกว่าปริมาณน้ำไหลเข้าอ่าง เนื่องด้วยเก็บสัปดาห์ที่ผ่านมา ควบคู่ไปกับการระดมประจวบ

% ปริมาณน้ำรวมแต่ละภาคปัจจุบัน



ปริมาณน้ำรวมทั้งประเทศ 70,921 ล้านลบ.ม.(100%)



เปรียบเทียบปริมาณน้ำรวมทั่วประเทศ ปัจจุบัน ใน ปี 60 และ ปี 59

วันที่ 30 มีนาคม 2560 เท่ากับ

41,357 ล้าน ลบ.ม. หรือ เท่ากับ

58%

วันที่ 30 มีนาคม 2559 เท่ากับ

34,640 ล้าน ลบ.ม. หรือ เท่ากับ

49%

ภาค	สถานการณ์ปริมาณน้ำในอ่าง				ปริมาณน้ำเปลี่ยนแปลง (ล้าน ม.³)	สถานะ
	ลดลง (แห่ง)	คงที่ (แห่ง)	เพิ่มขึ้น (แห่ง)	รวม (แห่ง)		
ภาคเหนือ	6	-	1	7	-251.00	ปริมาณน้ำในอ่างเก็บน้ำลดลง
ภาคตะวันออกเฉียงเหนือ	8	3	1	12	-91.00	ปริมาณน้ำในอ่างเก็บน้ำลดลง
ภาคกลาง	2	1	-	3	-34.00	ปริมาณน้ำในอ่างเก็บน้ำลดลง
ภาคตะวันออก	2	-	-	2	-141.00	ปริมาณน้ำในอ่างเก็บน้ำลดลง
ภาคใต้	9	-	1	10	-30.35	ปริมาณน้ำในอ่างเก็บน้ำลดลง
ภาคใต้	3	1	-	4	-72.00	ปริมาณน้ำในอ่างเก็บน้ำลดลง
รวมทั้งประเทศ	30	5	3	38	-619.35	ปริมาณน้ำในอ่างเก็บน้ำลดลง

สรุปสถานการณ์ปริมาณน้ำในอ่าง

คงที่ 5 อ่าง  
ลดลง 30 อ่าง  
เพิ่มขึ้น 3 อ่าง

ภาค	อ่างเก็บน้ำ เชื่อม	ความจุที่ใช้งาน รน. (ล้าน ม.³)	ปริมาณน้ำที่ใช้งานได้ (ล้าน ม.³)	ใช้การได้จริง (ล้าน ม.³)	ปริมาณน้ำรวม วันที่ 30 มีนาคม 2559 (ล้าน ม.³)	%	ปัจจุบัน วันที่ 30 มีนาคม 2560				สัปดาห์ก่อน วันที่ 24 มีนาคม 2560				ปริมาณน้ำ + เพิ่มขึ้น - ลดลง (ล้าน ม.³)	สถานการณ์ในอ่าง	
							ปริมาณน้ำรวม (ล้าน ม.³)	%	ปริมาณน้ำใช้การได้จริง (ล้าน ม.³)	%	ปริมาณน้ำรวม (ล้าน ม.³)	%	ปริมาณน้ำใช้การได้จริง (ล้าน ม.³)	%			
<b>ภาคเหนือ (7)</b>																	
ภูมิพล (2)	ตาก	13,462	3,800	9,662	4,436	33%	6,058	45%	2,258	17%	6,140	46%	2,340	17%	-82.00	ลดลง	
สิริกิติ์ (2)	อุดรดิต์	9,510	2,850	6,660	4,068	43%	5,290	56%	2,440	26%	5,408	57%	2,558	27%	-118.00	ลดลง	
แม่ฉียง	เชียงใหม่	265	12	253	48	18%	129	47%	113	43%	133	50%	121	46%	-8.00	ลดลง	
แม่กวาง	เชียงใหม่	263	14	249	27	10%	58	22%	44	17%	66	25%	52	20%	-8.00	ลดลง	
กัวลม	ลำปาง	106	3	103	25	24%	62	58%	59	56%	54	51%	51	48%	8.00	เพิ่มขึ้น	
กัวคองหมา	ลำปาง	170	6	164	21	12%	126	74%	120	71%	137	81%	131	77%	-11.00	ลดลง	
แควน้อย	พิษณุโลก	939	43	896	302	32%	408	43%	365	39%	440	47%	397	42%	-32.00	ลดลง	
รวมภาคเหนือ		34,85%	24,715	6,728	17,987	8,927	36%	12,127	49%	5,399	22%	12,378	50%	5,650	23%	-251.00	ลดลง
<b>ภาคตะวันออกเฉียงเหนือ (12)</b>																	
ห้วยหลวง	อุดรธานี	136	7	129	21	15%	67	49%	60	44%	70	51%	63	46%	-3.00	ลดลง	
น้ำจูน	สกลนคร	520	45	475	150	29%	193	37%	148	28%	196	38%	151	29%	-3.00	ลดลง	
น้ำพุ (2)	สกลนคร	165	8	157	56	34%	56	34%	48	29%	56	34%	48	29%	-	คงที่	
จุฬารัตน์ (2)	ชัยภูมิ	164	37	127	59	36%	80	49%	43	26%	81	49%	44	27%	-1.00	ลดลง	
อุบลรัตน์ (2)	ขอนแก่น	2,431	581	1,850	586	24%	1,301	54%	720	30%	1,336	55%	755	31%	-35.00	ลดลง	
ลำปาว	กาฬสินธุ์	1,980	100	1,880	474	24%	650	33%	550	28%	683	34%	583	29%	-33.00	ลดลง	
ลำตะคอง	นครราชสีมา	314	22	292	91	29%	86	27%	64	20%	87	28%	65	21%	-1.00	ลดลง	
ลำพระเพลิง	นครราชสีมา	155	1	154	58	37%	67	43%	66	43%	66	43%	65	42%	1.00	เพิ่มขึ้น	
มูลบน	นครราชสีมา	141	7	134	38	27%	60	43%	53	38%	60	43%	53	38%	-	คงที่	
ลำน้ำพระยา	นครราชสีมา	275	7	268	75	27%	90	33%	83	30%	91	33%	84	31%	-1.00	ลดลง	
ลำน้ำระยอง	บุรีรัมย์	121	3	118	60	50%	56	46%	53	44%	56	46%	53	44%	-	คงที่	
สิรินธร (2)	อุบลราชธานี	1,966	831	1,135	1,045	53%	1,200	61%	369	19%	1,215	62%	384	20%	-15.00	ลดลง	
รวมภาคตะวันออกเฉียงเหนือ		11.80%	8,369	1,649	6,720	2,713	32%	3,906	47%	2,257	27%	3,998	48%	2,348	28%	-91.00	ลดลง
<b>ภาคกลาง (3)</b>																	
ปาล์มชลสิทธิ์	ลพบุรี	960	3	957	317	33%	386	40%	383	40%	415	43%	412	43%	-29.00	ลดลง	
ห้วยเสลา	อุทัยธานี	160	17	143	45	28%	85	53%	68	43%	85	53%	68	43%	-	คงที่	
กระเสียว	สุพรรณบุรี	240	40	200	54	23%	177	74%	137	57%	182	76%	142	59%	-5.00	ลดลง	
รวมภาคกลาง		1.92%	1,360	60	1,300	416	31%	648	48%	588	43%	682	50%	622	46%	-34.00	ลดลง
<b>ภาคตะวันออก (2)</b>																	
ศรีนครินทร์ (2)	กาญจนบุรี	17,745	10,265	7,480	12,219	69%	13,002	73%	2,737	15%	13,057	74%	2,792	16%	-55.00	ลดลง	
วชิราลงกรณ (2)	กาญจนบุรี	8,860	3,012	5,848	4,319	49%	4,688	53%	1,676	19%	4,774	54%	1,762	20%	-86.00	ลดลง	
รวมภาคตะวันออก		37.51%	26,605	13,277	13,328	16,538	62%	17,690	66%	4,413	17%	17,831	67%	4,554	17%	-141.00	ลดลง
<b>ภาคตะวันออก (6+4)</b>																	
ขุนด่าน	นครนายก	224	5.00	219	86	38%	98	44%	93	42%	104	46%	99	44%	-6.00	ลดลง	
คลองสีด	ฉะเชิงเทรา	420	30.00	390	110	26%	116	28%	86	20%	120	29%	90	21%	-4.00	ลดลง	
บางพระ (3)	ชลบุรี	117	12.00	105	29	25%	75	64%	63	54%	76	65%	64	55%	-1.00	ลดลง	
หนองปลาไหล (3)	ระยอง	164	13.75	150	121	74%	92	56%	78	48%	93	57%	79	48%	-1.00	ลดลง	
ประแสร์ (3)	ระยอง	295	20.00	275	184	62%	124	42%	104	35%	129	44%	109	37%	-5.00	ลดลง	
บางพระชั้น (3)	ระยอง	17	0.72	16	9	53%	7	45%	7	40%	8	45%	6.80	41%	-0.10	ลดลง	
หนองค้อ (3)	ระยอง	21	1.00	20	5	22%	11	52%	10	47%	11	52%	10.06	47%	0.03	เพิ่มขึ้น	
คลองกาย (3)	ระยอง	79	3.00	76	29	36%	49	62%	46	58%	50	63%	46.88	59%	-0.87	ลดลง	
คลองใหญ่ (3)	ระยอง	45	3.00	42	25	55%	22	49%	19	42%	22	49%	19.47	43%	-0.41	ลดลง	
นขตนครจินดา	ปราจีนบุรี	295	19.00	276	-	0%	157	53%	138	47%	169	57%	150.00	51%	-12.00	ลดลง	
รวมภาคตะวันออก		2.37%	1,678	107	1,570	598	36%	752	45%	644	38%	782	47%	674	40%	-30.35	ลดลง
<b>ภาคใต้ (4)</b>																	
แก่งกระจาน	เพชรบุรี	710	65	645	254	36%	321	45%	256	36%	325	46%	260	37%	-4.00	ลดลง	
ปราณบุรี	ประจวบคีรีขันธ์	391	18	373	76	19%	188	48%	170	43%	188	48%	170	43%	-	คงที่	
รัชชประภา (2)	สุราษฎร์ธานี	5,639	1,352	4,287	4,205	75%	4,688	83%	3,336	59%	4,754	84%	3,402	60%	-66.00	ลดลง	
บางกลาง (2)	ยะลา	1,454	276	1,178	913	63%	1,038	71%	762	52%	1,040	72%	764	53%	-2.00	ลดลง	
รวมภาคใต้		11.55%	8,194	1,711	6,483	5,448	66%	6,235	76%	4,524	55%	6,307	77%	4,596	56%	-72.00	ลดลง
รวมทั้งประเทศ		100%(38)	70,921	23,532	47,388	34,640	49%	41,357	58%	17,825	25%	41,977	59%	18,444	26%	-619.35	ลดลง

ที่มาข้อมูล : ตารางสรุปสภาพน้ำในอ่างเก็บน้ำขนาดใหญ่ทั่วประเทศ และตารางสรุปสภาพน้ำในอ่างเก็บน้ำภาคตะวันออก กรมชลประทาน

**หมายเหตุ :**

- 1) อ่างเก็บน้ำขนาดใหญ่ หมายถึง อ่างเก็บน้ำที่มีความจุตั้งแต่ 100 ล้าน ลบ.ม. ขึ้นไป
- 2) เป็นอ่างเก็บน้ำอยู่ในความรับผิดชอบของการไฟฟ้าฝ่ายผลิตแห่งประเทศไทย(10) นอกนั้นอยู่ในความรับผิดชอบของกรมชลประทาน (28)
- 3) เป็นอ่างเก็บน้ำขนาดกลางที่มีความสำคัญต่อการชลประทานและการประปาฯ ของลุ่มน้ำชายฝั่งทะเลตะวันออก
- 4) ที่มา : กรมชลประทาน และการไฟฟ้าฝ่ายผลิตแห่งประเทศไทย
- 5) จังหวัดที่มีอ่างเก็บน้ำขนาดใหญ่มีจำนวน 26 จังหวัด ไม่มี 50 จังหวัด

รณ. หมายถึง ระดับเก็บกักของอ่าง



ศูนย์เขื่อนฯ



ศูนย์ป้องกันภัยพิบัติ กรมทรัพยากรน้ำ

**ลำดับของเขื่อนตามความจุ**

- 1.ศรีนครินทร์ 2.ภูมิพล 3.สิริกิติ์ 4.วชิราลงกรณ 5.รัชชประภา
- 6.มูลรัตน์ 7.สิรินธร 8.บางกลาง 9.ลำปาว 10.ป่าสัก

**ลำดับของเขื่อนตามปริมาณน้ำใช้การได้**

- 1.ภูมิพล 2.ศรีนครินทร์ 3.สิริกิติ์ 4.วชิราลงกรณ 5.รัชชประภา
- 6.ลำปาว 7.มูลรัตน์ 8.บางกลาง 9.สิรินธร 10.ป่าสัก



## ฤทธิ์ความกดอากาศสูงจีน เดือน"กพม.-ใต้"ฝนชุก

กรมอุตุนิยมวิทยารายงานลักษณะอากาศทั่วไปว่า ภาคเหนือและภาคกลางตอนบนมีอากาศร้อนในตอนกลางวัน ส่วนภาคตะวันออกเฉียงเหนือตอนล่าง ภาคตะวันออก และ ภาคกลางตอนล่างรวมทั้งกรุงเทพมหานครและปริมณฑลมีฝนเกิดขึ้นได้ในระยะนี้ ส่วนภาคใต้ยังคงมีฝนต่อเนื่อง ลักษณะสำคัญของฤดูนี้มหาวิทยาลัยใต้และลมตะวันออกเฉียงใต้พัดปกคลุมประเทศไทยตอนบน ลักษณะเช่นนี้ทำให้บริเวณภาคตะวันออกเฉียงเหนือตอนล่าง ภาคตะวันออก ภาคกลางตอนล่างรวมทั้งกรุงเทพมหานครและปริมณฑล มีฝนเกิดขึ้นได้ในระยะนี้ สำหรับภาคใต้และอ่าวไทยมีลมตะวันออกเฉียงกำลังปานกลางพัดปกคลุม ทำให้ภาคใต้มีมีฝนต่อเนื่อง อนึ่ง ในช่วงวันที่ ๓๑ มีนาคม - ๑ เมษายน ๒๕๖๐ บริเวณความกดอากาศสูงอีกระลอกหนึ่งจากประเทศจีนจะแผ่ลงมาปกคลุมภาคตะวันออกเฉียงเหนือของประเทศไทยและทะเลจีนใต้ ทำให้ประเทศไทยตอนบนมีพายุฝนฟ้าคะนองและมีลมกระโชกแรงบางแห่งเกิดขึ้นได้ ส่วนภาคใต้จะมีฝนเพิ่มมากขึ้นโดยเฉพาะในช่วงวันที่ ๑-๓ เมษายน ๒๕๖๐

พยากรณ์อากาศสำหรับประเทศไทยตั้งแต่เวลา ๐๖:๐๐ วันนี้ ถึง ๐๖:๐๐ วันพรุ่งนี้.

ภาคเหนือ มีเมฆบางส่วน กับมีอากาศร้อนในตอนกลางวัน โดยมีฝนฟ้าคะนอง ร้อยละ ๑๐ ของพื้นที่ ส่วนมากบริเวณจังหวัดตาก กำแพงเพชร และน่าน อุณหภูมิต่ำสุด ๒๐-๒๗ องศาเซลเซียส อุณหภูมิสูงสุด ๓๔-๓๙ องศาเซลเซียส ลมตะวันออกเฉียงใต้ ความเร็ว ๑๐-๒๕ กม./ชม.

ภาคตะวันออกเฉียงเหนือ มีเมฆบางส่วน กับมีอากาศร้อนในตอนกลางวัน โดยมีฝนฟ้าคะนอง ร้อยละ ๑๐ ของพื้นที่ ส่วนมากบริเวณจังหวัดอุดรธานี หนองคาย บึงกาฬ นครราชสีมา บุรีรัมย์ สุรินทร์ ศรีสะเกษ และอุบลราชธานี อุณหภูมิต่ำสุด ๒๒-๒๔ องศาเซลเซียส อุณหภูมิสูงสุด ๓๔-๓๖ องศาเซลเซียส ลมตะวันออกเฉียงใต้ ความเร็ว ๑๐-๒๕ กม./ชม.

ภาคกลาง มีเมฆบางส่วน กับมีอากาศร้อนในตอนกลางวัน โดยมีฝนฟ้าคะนอง ร้อยละ ๑๐ ของพื้นที่ ส่วนมากบริเวณจังหวัดกาญจนบุรี อุทัยธานี นครสวรรค์ และลพบุรี อุณหภูมิต่ำสุด ๒๔-๒๖ องศาเซลเซียส อุณหภูมิสูงสุด ๓๕-๓๘ องศาเซลเซียส ลมตะวันออกเฉียงใต้ ความเร็ว ๑๐-๓๐ กม./ชม.

ภาคตะวันออก มีเมฆเป็นส่วนมาก โดยมีฝนฟ้าคะนอง ร้อยละ ๔๐ ของพื้นที่ และมีฝนตกหนักบางพื้นที่ บริเวณจังหวัดชลบุรี ระยอง จันทบุรี และตราด อุณหภูมิต่ำสุด ๒๔-๒๖ องศาเซลเซียส อุณหภูมิสูงสุด ๓๑-๓๕ องศาเซลเซียส ลมตะวันออกเฉียงใต้ ความเร็ว ๑๐-๓๐ กม./ชม. ทะเลมีคลื่นต่ำกว่า ๑ เมตร

ภาคใต้ (ฝั่งตะวันออก)มีเมฆมาก กับมีฝนฟ้าคะนอง ร้อยละ ๖๐ ของพื้นที่ ส่วนมากบริเวณจังหวัดสุราษฎร์ธานี นครศรีธรรมราช พัทลุง และสงขลา อุณหภูมิต่ำสุด ๒๑-๒๕ องศาเซลเซียส อุณหภูมิสูงสุด ๓๐-๓๓ องศาเซลเซียส ตั้งแต่จังหวัดชุมพรขึ้นมา : ลมตะวันออกเฉียงใต้ ความเร็ว ๑๕-๓๐ กม/ชม. ทะเลมีคลื่นสูงประมาณ ๑ เมตร ตั้งแต่จังหวัดสุราษฎร์ธานีลงไป : ลมตะวันออกเฉียงใต้ ความเร็ว ๑๕-๓๕ กม/ชม. ทะเลมีคลื่นสูง ๑-๒ เมตร บริเวณที่มีฝนฟ้าคะนองคลื่นสูงประมาณ ๒ เมตร

ภาคใต้ (ฝั่งตะวันตก)มีเมฆมาก กับมีฝนฟ้าคะนอง ร้อยละ ๖๐ ของพื้นที่ ส่วนมากบริเวณจังหวัดกระบี่ ตรัง และสตูล อุณหภูมิต่ำสุด ๒๒-๒๕ องศาเซลเซียส อุณหภูมิสูงสุด ๓๑-๓๓ องศาเซลเซียส ลมตะวันออกเฉียงใต้ ความเร็ว ๑๕-๓๐ กม/ชม. ทะเลมีคลื่นสูงประมาณ ๑ เมตร

กรุงเทพมหานครและปริมณฑล มีเมฆเป็นส่วนมาก กับมีฝนฟ้าคะนอง ร้อยละ ๑๐ ของพื้นที่ อุณหภูมิต่ำสุด ๒๔-๒๗ องศาเซลเซียส อุณหภูมิสูงสุด ๓๓-๓๖ องศาเซลเซียส ลมตะวันออกเฉียงใต้ ความเร็ว ๑๐-๓๐ กม./ชม.

## รองผู้ว่าฯพะเยาควงผอ.ชลประทานแจง แหล่งน้ำทั้ง ๖๐ แห่งมีพายุยาวถึงหน้าฝน

นายประจัญ ปรังญ์สกุล รองผู้ว่าราชการ จ.พะเยา เปิดเผยว่า ได้ประชุมคณะกรรมการศูนย์บัญชาการเหตุการณ์ป้องกันและแก้ไขปัญหาภัยแล้งปี ๒๕๖๐ เพื่อเตรียมพร้อมในการแก้ไขปัญหาความเดือดร้อนให้แก่เกษตรกรในพื้นที่พะเยา ๖๘ ตำบล ๙ อำเภอ การรับมือภัยแล้งได้ทำในรูปแบบบูรณาการทุกภาคส่วนในการจัดทำแผนปฏิบัติการทั้งกำลังคน-วัสดุอุปกรณ์รถยนต์บรรทุกน้ำ- เครื่องสูบน้ำ และสำรวจติดตามปริมาณน้ำในแหล่งกักเก็บที่สำคัญในหมู่บ้าน/ชุมชน ที่เสี่ยงต่อภัยแล้งในเดือนเมษายน-พฤษภาคมนี้ ได้เน้นให้ชาวบ้านปรับเปลี่ยนวิถีคิด และพฤติกรรมเฉพาะปลูกพืชที่ใช้น้ำมาก,มาเป็นพืชที่ใช้น้ำน้อยอายุไม่เกิน ๔๕ วัน หรือพืชผักสวนครัวรั้วกินได้ ที่จำเป็นในการครองชีพประจำวันของชาวบ้าน

นายประจัญกล่าวอีกว่า การลงพื้นที่เก็บข้อมูลเกี่ยวกับน้ำในอ่างพื้นที่พะเยารวม ๖๐ แห่ง ล่าสุดมีปริมาณน้ำกักเก็บ ๑๒๐ ล้านลูกบาศก์เมตรคิดเป็น ๘๙.๙๗% โดยเฉพาะกว้านพะเยาเนื้อที่กว่า ๑๐,๐๐๐ ไร่ ปริมาณกักเก็บ ๓๓.๔๕ ล้านลูกบาศก์ฯ สามารถจัดสรรน้ำให้พื้นที่ปลูกข้าวนาปรัง ๑๓๐,๐๐๐ ไร่ พืชไร่อื่นกว่า ๑๐,๐๐๐ ไร่ ได้อย่างเพียงพอแต่ต้องใช้น้ำอย่างประหยัด

ให้รู้คุณค่าของน้ำที่เป็นปัจจัยสำคัญในการดำเนินชีวิตทั้งคนและสัตว์ เบื้องต้นน่าจะเพียงพอต่อการอุปโภคและบริโภค รวมไปถึงพื้นที่การเกษตร-เลี้ยงสัตว์ในราวเดือน ก.ค.นี้ หรือเข้าสู่ช่วงฤดูฝน

ด้านนายพนพล ใจธรรม ผู้อำนวยการโครงการชลประทานพะเยา จ.พะเยา กล่าวอีกว่า ภาพรวมน้ำในอ่างที่อยู่ในความรับผิดชอบในพื้นที่พะเยา แยกเป็นอ่างขนาดกลาง ๓ แห่ง คืออ่างเก็บน้ำแม่ปืม อ.เมืองพะเยา ระดับเก็บกัก ๔๓.๐๐๐ ลบ.ม. น้ำล่าสุด ๓๘.๕๐๕ ลบ.ม. อ่างเก็บน้ำแม่ต้า อ.เมือง ระดับเก็บกัก ๓๗.๐๐๐ ลบ.ม. น้ำล่าสุด ๓๗.๒๖๗ ลบ.ม. อ่างเก็บน้ำแม่ใจ อ.แม่ใจ เก็บกัก ๓.๐๐๐ ลบ.ม. น้ำล่าสุด ๒.๙๓๓ ลบ.ม. และกว๊านพะเยา ระดับเก็บกัก ๓๓.๘๐๐ ลบ.ม. บรรจุน้ำได้เต็มที่ ๕๘.๑๐๓ ลบ.ม. ภาพรวมน้ำในอ่างพื้นที่พะเยา ๖๘ ตำบล ๙ อำเภอ กว่า ๖๐ แห่ง แต่ละแห่งมีปริมาณน้ำกว่า ๗๐% ถ้าหากบริหารจัดการน้ำอย่างมีระบบ สามารถบริโภคและอุปโภคได้ในช่วงปี ๒๕๖๐/๖๑ (มติชน)

## ฝนตก ๒ วันน้ำล้นคลอง ร.๑ หาดใหญ่ เข้าท่วมถนน บ้านเรือน จีเปิดประตูระบายน้ำด่วน

เกิดน้ำเอ่อล้นประตูระบายน้ำคลอง ร.๑ อ.หาดใหญ่ จ.สงขลา หลังฝนตกหนักต่อเนื่องมา ๒ วัน ทำให้น้ำล้นเข้าท่วมถนนเลียบบคลองชลประทาน และบ้านเรือนของชาวบ้านแล้ว ชาวบ้านเรียกร้องชลประทานเปิดประตูระบายน้ำด่วน

ที่ อ.หาดใหญ่ จ.สงขลา หลังจากที่ได้เกิดฝนตกหนักมา ๒ วัน ทำให้น้ำเอ่อล้นประตูระบายน้ำคลอง ร.๑ พื้นที่หมู่ ๒ บ้านบางแพบ ต.ควนลัง อ.หาดใหญ่ จ.สงขลา ซึ่งอยู่ชานเมืองหาดใหญ่ และท่วมถนนเลียบบคลองชลประทานบริเวณประตูระบายน้ำทั้ง ๒ สาย รถสัญจรลำบาก รวมทั้งเริ่มไหลเข้าท่วมบ้านเรือนชาวบ้าน และพื้นที่การเกษตรที่อยู่ใกล้กับประตูระบายน้ำ และขณะนี้ระดับน้ำยังเพิ่มขึ้นอย่างต่อเนื่อง

นายสุนัน ปรามมะเลิง อายุ ๕๔ ปี หนึ่งในชาวบ้านที่ได้รับผลกระทบน้ำเอ่อล้นเข้าท่วมบ้าน บอกว่า น้ำในคลองชลประทานเริ่มเต็มคลอง และล้นประตูระบายน้ำคลอง ร.๑ ตั้งแต่ช่วงตี ๔ ที่ผ่านมา และน้ำเริ่มสูงขึ้นอย่างต่อเนื่องจนเข้าบ้าน ซึ่งเป็นมวลน้ำที่ไหลมาจากพื้นที่ต้นน้ำของน้ำตกโดนงาข้าง ในเทือกเขาแก้ว หลังจากที่เกิดฝนตกหนักต่อเนื่องมา ๒ วัน และมวลน้ำเริ่มไหลมาถึงพื้นที่ อ.หาดใหญ่ในวันนี้

ส่วนสาเหตุที่ทำให้น้ำล้นประตูระบายน้ำคลอง ร.๑ เนื่องจากประตูระบายน้ำถูกปิดน้ำจึงไหลไม่ทัน เอ่อล้นท่วมริมฝั่งคลองพร้อมกับเรียกร้องให้ทางชลประทาน และหน่วยงานที่เกี่ยวข้องเร่งเข้ามาเปิดประตูระบายน้ำโดยด่วน เพราะชาวบ้านกำลังได้รับความเดือดร้อน (ผู้จัดการ)

## มทก.๓ กดปุ่มปล่อยรถน้ำช่วยชาวบ้านฝ่าแล้งปี ๖๐ เต็มที่

แม่ทัพภาคที่ ๓ ปล่อยขบวนรถโครงการ ราษฎร รัฐ ร่วมใจ ช่วยภัยแล้ง” ประจำปี ๒๕๖๐ ช่วยชาวบ้านพื้นที่ห่างไกล-กั้นดารสู้อย่างเต็มที่

พลโท วิจักขฐ์ สิริบรรสพ แม่ทัพภาคที่ ๓ ผู้บัญชาการศูนย์บรรเทาสาธารณภัย กองทัพภาคที่ ๓ ได้เป็นประธานเปิดโครงการ “ราษฎร รัฐ ร่วมใจ ช่วยภัยแล้ง” ประจำปี ๒๕๖๐ โดยปล่อยขบวนรถเพื่อช่วยเหลือผู้ประสบภัยแล้งในพื้นที่ห่างไกลและทุรกันดาร ณ ลานอเนกประสงค์ กองทัพภาคที่ ๓ ค่ายสมเด็จพระเอกาทศรถ อ.เมือง จ.พิษณุโลก

ทั้งนี้ กองทัพภาคที่ ๓ ได้บูรณาการร่วมกับจังหวัดพิษณุโลก, การไฟฟ้าส่วนภูมิภาค เขต ๒ (ภาคเหนือ), การไฟฟ้าส่วนภูมิภาคจังหวัดพิษณุโลก, การประปาส่วนภูมิภาคจังหวัดพิษณุโลก ฯลฯ บูรณาการกำลังพล รถบรรทุกน้ำพร้อมอุปกรณ์เพื่อนำน้ำ ซึ่งมีความจำเป็นต่อการดำรงชีพเข้าช่วยเหลือราษฎรที่ประสบภัยในพื้นที่รับผิดชอบ

ล่าสุดหลัง มทก.๓ ได้ปล่อยขบวนรถบรรทุกน้ำเขตรับผิดชอบ ม.พัน.๙ ซึ่งได้ประเดิมแจกจ่ายให้ราษฎรที่ประสบภัยแล้ง ณ ตำบลบ้านป่า อ.เมืองพิษณุโลก อย่างไรก็ตาม ราษฎรที่ประสบภัยแล้งสามารถติดต่อขอความช่วยเหลือกับหน่วยทหารในพื้นที่ได้ตลอดเวลา (ผู้จัดการ)