



รายงานสถานการณ์น้ำ ศูนย์ป้องกันวิกฤติน้ำ กรมทรัพยากรน้ำ วันพฤหัสบดีที่ ๘ มิถุนายน ๒๕๖๐

สภาวะอากาศ ประเทศไทยมีฝนตกเพิ่มขึ้น โดยมีฝนตกหนักหลายพื้นที่ที่มีฝนตกหนักมากบางแห่ง บริเวณภาคตะวันออกเฉียงเหนือและภาคใต้ฝั่งตะวันตก บริเวณจังหวัดชลบุรี ระยอง จันทบุรี ตราด ระนอง พังงา ภูเก็ต และกระบี่ มีผลกระทบจนถึงวันที่ ๙ มิถุนายน ๒๕๖๐ ขอให้ประชาชนที่อาศัยในที่ราบลุ่ม ที่ลาดเชิงเขาระวังอันตรายจากฝนตกหนักที่อาจเกิดน้ำท่วมฉับพลันและน้ำป่าไหลหลากไว้ด้วย ส่วนคลื่นลมบริเวณทะเลอันดามันมีคลื่นสูง ๒-๓ เมตร ขอให้ชาวเรือเดินเรือด้วยความระมัดระวังและเรือเล็กควรงดออกจากฝั่ง



สถานการณ์น้ำ

กรมอุตุนิยมวิทยา เตือนภาคตะวันออกเฉียงเหนือ-ภาคใต้ฝนถล่ม ๘ จ.เสี่ยงน้ำท่วมฉับพลัน
จ.ศรีสะเกษ ฝนถล่มทำน้ำท่วมนาเสียหายกว่า ๓ แสนไร่
จ.ชัยนาท ชลประทาน ๑๒ เตือนชาวบ้านริมตลิ่งเตรียมรับมือน้ำท่วม
จ.ระนอง ฝนมาอีกละลอก ผจว.เร่งแก้ไขถนนขาด
จ.พังงา ฝนหนักท่วมถนนเพชรเกษมตะกั่วป่า-ภูเก็ต

สถานการณ์น้ำต่างประเทศ

การช่วยเหลือ

สถานการณ์น้ำ

ระดับน้ำในแม่น้ำโขง : สรุปสถานการณ์น้ำประจำวัน : ศูนย์ประมวลวิเคราะห์สถานการณ์น้ำ กรมชลประทานระดับน้ำแม่น้ำโขง ณ วันที่ ๕ มิถุนายน ๒๕๖๐ ที่สถานีเชียงแสน เชียงคาน หนองคาย นครพนม มุกดาหาร และโขงเจียม วัดได้ ๒.๗๘ ๖.๙๖ ๕.๕๐ ๓.๔๕ ๓.๖๒ และ ๔.๓๗ เมตร ตามลำดับ เปรียบเทียบกับ

กับตลิ่ง มีค่าเท่ากับ -๑๐.๐๒ -๑๐.๕๐ -๘.๘๑ -๙.๐๕ -๘.๓๐ และ -๑๐.๑๓ เมตร ตามลำดับ แนวโน้มระดับน้ำท่า สถานีเชียงแสน สถานีเชียงคาน สถานีหนองคาย สถานีมุกดาหาร สถานีนครพนม สถานีอุบลราชธานี มีแนวโน้มระดับน้ำเพิ่มขึ้น

ระดับน้ำและคุณภาพน้ำของกลุ่มน้ำสงขลา กลุ่มน้ำทะเลสาบสงขลา ปัจจุบันสถานการณ์น้ำในลำน้ำโดยทั่วไปยังคงอยู่ในภาวะปกติ (ระดับน้ำต่ำกว่าระดับตลิ่งต่ำสุด) ระดับน้ำในลำน้ำส่วนใหญ่มีแนวโน้มลดลง (๓ มิ.ย.- ๗ มิ.ย.๒๕๖๐ ที่มา กรมชลประทาน) สถานีคลองลำ อ.ศรีนครินทร์ จ.พัทลุง สถานีคลองนุ้ย อ.เมือง จ.พัทลุง สถานีคลองหระ อ.หาดใหญ่ จ.สงขลา สถานีคลองอู่ตะเภา อ.หาดใหญ่ จ.สงขลา สถานีคลองอู่ตะเภา อ.คลองหอยโข่ง จ.สงขลา สถานีคลองอู่ตะเภา อ.สะเดา จ.สงขลา วัดปริมาณน้ำได้ ๕.๗๘ * ๑.๑๕ ๑๔.๖๕ ๒๐.๔๐ และ ๑๐.๐๐ ลบม./วินาที

สถานีตรวจวัดระดับน้ำ (CCTV) ณ วันที่ ๖ มิถุนายน ๒๕๖๐ การตรวจวัดระดับน้ำจากกล้อง (CCTV) ระดับน้ำส่วนใหญ่อยู่ในเกณฑ์ปกติ .

จังหวัด	สถานที่ตั้งกล้อง	แม่น้ำ/ลำน้ำ	วิกฤติ	วิกฤติ	ระดับน้ำ (ม.รทก.)			สถานการณ์	หมายเหตุ
			น้ำแล้ง	น้ำท่วม	พ.ศ.2560	2 มิ.ย.	5 มิ.ย.		
			ระดับน้อยกว่า	ระดับมากกว่า					
จ.เชียงใหม่	ร.ร.เชียงใหม่คริสเตียน อ.เมือง	ปิง	-	-	N/A	N/A	N/A	น้ำปกติ	↔
จ.นครสวรรค์	บ้านหาดเสลา อ.เก้าเลี้ยว	ปิง	-	-	N/A	N/A	N/A	น้ำปกติ	↔
จ.แพร่	สะพานมหาโพธิ์ อ.เมือง	ยม	143.87	151.33	N/A	N/A	N/A	น้ำปกติ	↔
จ.สุโขทัย	สะพานศรีสังขมาลัย อ.ศรีสังขมาลัย	ยม	60.14	71.78	60.50	60.50	N/A	น้ำปกติ	↔
จ.สุโขทัย	สะพานพระเมเฒ่า อ.เมือง	ยม	42.48	48.59	45.70	45.40	45.25	น้ำปกติ	↓
จ.พิจิตร	สะพานโพทะเล อ.โพทะเล	ยม	22.58	30.63	28.50	28.40	28.50	น้ำปกติ	↑
จ.อุดรธานี	สะพานท่าเสา อ.เมือง	น่าน	49.22	56.91	53.50	53.70	53.60	น้ำปกติ	↓
จ.พิษณุโลก	สะพานสุพรรณกัลยา อ.เมือง	น่าน	33.98	44.52	36.40	35.35	35.35	น้ำปกติ	↔
จ.เชียงราย	สถานีหัวฝาย อ.แม่สาย	แม่สาย/โขง	395.79	396.50	N/A	N/A	N/A	น้ำปกติ	↔
จ.หนองคาย	สูงส่วนอุทกหนองคาย อ.เมือง	โขง	157.85	166.70	N/A	N/A	N/A	น้ำปกติ	↔
จ.นครพนม	นครพนม อ.เมือง	โขง	135.21	144.28	136.38	135.98	135.68	น้ำปกติ	↓
จ.นครพนม	เทศบาล ต.นาแก อ.นาแก	ห้วยน้ำก่ำ/โขงอีสาน	139.05	142.42	141.43	141.18	141.33	น้ำปกติ	↑
จ.บุรีรัมย์	สตึก อ.สตึก	มูล	123.13	128.76	N/A	N/A	N/A	น้ำปกติ	↔
จ.สิงห์บุรี	เชิงสะพานสิงห์บุรี อ.เมือง	เจ้าพระยา	3.45	11.50	7.15	7.45	7.60	น้ำปกติ	↑
จ.อ่างทอง	บ้านยางมณี อ.โพธิ์ทอง	เจ้าพระยา	-	9.11	N/A	N/A	N/A	น้ำปกติ	↔
จ.ลพบุรี	บ้านบางปี อ.เมือง	เจ้าพระยา	-	10.75	N/A	N/A	N/A	น้ำปกติ	↔
จ.พระนครศรีอยุธยา	บ้านป้อม อ.พระนครศรีอยุธยา	เจ้าพระยา	-	-	1.95	1.70	1.80	น้ำปกติ	↑
จ.กรุงเทพฯ	สะพานพุทธ เขตธนบุรี	เจ้าพระยา	-	1.70	N/A	N/A	N/A	น้ำปกติ	↔
จ.พระนครศรีอยุธยา	อ.เสนา	น้อย/เจ้าพระยา	2.00	5.00	2.50	2.45	2.50	น้ำปกติ	↑
จ.อุทัยธานี	อุทัยธานีใหม่ อ.เมือง	เจ้าพระยา	-	-	17.10	17.10	17.10	น้ำปกติ	↔
จ.สมุทรสาคร	สะพานข้ามแม่น้ำท่าจีน3 อ.เมือง	ท่าจีน	-5.11	0.57	-0.44	-0.94	-1.44	น้ำปกติ	↑
จ.นครพนม	สะพานหลวงพ่อบึง อ.นครไชยศรี	ท่าจีน	-3.16	2.21	1.76	2.81	2.81	น้ำปกติ	↔
จ.นครปฐม	สะพานข้ามแม่น้ำท่าจีน ทางหลวง306 อ.บางเลน	ท่าจีน	-4.57	0.21	0.56	0.26	0.06	น้ำปกติ	↓
จ.สุพรรณบุรี	สะพานข้ามแม่น้ำท่าจีน อ.สามชุก	ท่าจีน	1.55	5.18	4.41	4.36	4.36	น้ำปกติ	↔
จ.ชัยนาท	สะพานสามง่ามท่าไม้ดู่ อ.หันคา	ท่าจีน	10.69	12.83	12.17	12.17	12.22	น้ำปกติ	↑
จ.จันทบุรี	ตรงข้ามวัดจันทาราม อ.เมือง	จันทบุรี/ท่าจีน	0.20	3.73	N/A	N/A	N/A	น้ำปกติ	↔
จ.เพชรบุรี	เทศบาลเมืองเพชรบุรี อ.เมือง	เพชรบุรี	-	3.18	N/A/2	N/A/2	N/A/2	น้ำปกติ	↔
จ.ประจวบคีรีขันธ์	ร.ร.อนุบาลบางสะพาน อ.บางสะพาน	คลองบางสะพาน/ชายฝั่งทะเลตะวันตก	-	3.30	0.70	0.35	0.35	น้ำปกติ	↔
จ.สุราษฎร์ธานี	สภ.จ.สุราษฎร์ธานี อ.เมือง	ตาปี	-	2.28	N/A	N/A	N/A	น้ำปกติ	↔
จ.สงขลา	สถานีคลองอู่ตะเภา อ.หาดใหญ่	ทะเลสาบสงขลา	-	-	0.65	0.60	0.60	น้ำปกติ	↔
จ.พัทลุง	สถานีคลองตะโหมด อ.ตะโหมด	ทะเลสาบสงขลา	-	-	22.00	22.00	22.00	น้ำปกติ	↔
จ.พัทลุง	สถานีลำปำ อ.เมือง	ทะเลสาบสงขลา	-	-	-1.65	-1.70	-1.70	น้ำปกติ	↔

*N/A คือ อ่านค่าระดับจากไม้วัดระดับ (staff) ไม่ได้ / ไม้วัดระดับ (staff) ชำรุด

**ม.รทก. คือ เมตรเทียบกับระดับน้ำทะเลปานกลาง

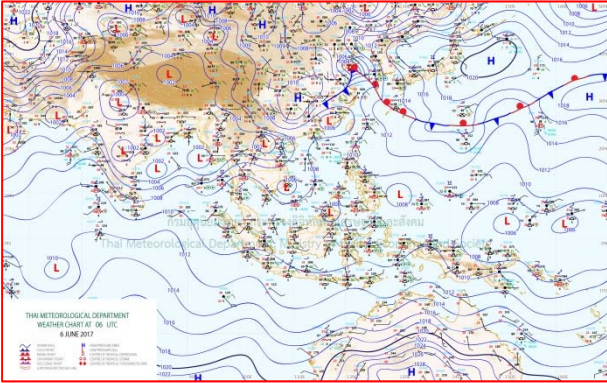
*** ระดับน้ำทะเลปานกลาง (Mean Sea Level) หรือ ร.ทก. เป็นค่าการวัด ระดับน้ำทะเลขึ้นสูงสุด (High Tide : HT) และลงต่ำสุด (Low Tide : LT) ของแต่ละวัน ในช่วงระยะเวลาที่กำหนด แล้วนำมาเฉลี่ยเป็นระดับน้ำทะเลปานกลาง สำหรับระยะเวลาที่ทำการรังวัดโดยทั่วไปจะต้องวัดเป็นเวลา ๑๘.๖ ปี ตามวัฏจักรของน้ำ ระดับน้ำทะเลปานกลางของแต่ละบริเวณทั่วโลกอาจมีความสูงไม่เท่ากัน

ในประเทศไทยใช้เวลาในการวัด ๕ ปี โดยเลือกที่ตำบลเกาะหลัก จังหวัดประจวบคีรีขันธ์ เป็นที่วัด แล้วนำมาหาค่าเฉลี่ย เพื่อใช้เป็นค่าระดับน้ำทะเลปานกลาง ให้มีค่า ๐.๐๐๐ เมตร ทำการถ่ายโยงมาทั้งหมด BM-A (ซึ่งถือว่าเป็นหมุดหลักฐานหมุดแรกของประเทศไทย) ซึ่งมีค่าระดับน้ำทะเลปานกลาง ๑.๔๔๗๗ เมตร

ปริมาณน้ำฝนสูงสุด (มม.)

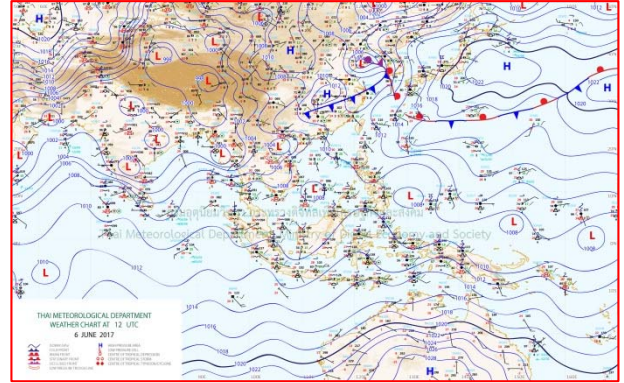
จังหวัด	๑ มิ.ย.๖๐	๒ มิ.ย.๖๐	๓ มิ.ย.๖๐	๔ มิ.ย.๖๐	๕ มิ.ย.๖๐
จ.แม่ฮ่องสอน.	๑๓.๒	๖.๐	-	๑๒.๓	-
จ.เชียงราย	-	๐.๔	๒.๐	๔๐.๖	-
จ.เชียงใหม่	๒.๓	๔๒.๖	๑๑.๕	๑๖.๔	๑๓.๗
จ.พะเยา	-	๒๙.๙	-	๘๑.๐	๔.๗
จ.น่าน	-	๑๐.๓	-	๔๕.๒	๓.๓
จ.ลำพูน	๑๙.๐	๒.๖	-	๐.๖	-
จ.ลำปาง	๑๐.๘	๔.๖	๑.๘	๒๕.๗	-
จ.แพร่	๕.๐	-	๕.๓	๘๗.๗	-
จ.อุตรดิตถ์	-	๑.๐	๑๑.๑	๑๓.๘	๔.๖
จ.สุโขทัย	๕.๒	-	๒๓.๔	๔.๘	-
จ.ตาก	๒๖.๕	๓.๔	๒๗.๒	๒.๔	๔.๐
จ.พิษณุโลก	๑๕.๑	๑๐.๐	๑๔.๔	๗.๐	-
จ.เพชรบูรณ์	๗.๒	๑๘.๒	๓.๕	๕.๒	๑๙.๓
จ.กำแพงเพชร	๗.๑	๒๔.๖	๑๗.๓	๓.๗	๑๐.๓
จ.พิจิตร	-	๓.๗	-	๕.๖	๖.๖
จ.หนองคาย	-	-	-	-	๓๕.๐
จ.เลย	๑๑.๕	-	๓.๗	๒๗.๔	๒๖.๐
จ.อุดรธานี	๓๘.๐	๑๘.๒	๑๓.๑	๕.๑	๑๒.๒
จ.หนองบัวลำภู	๔๖.๒	๕.๘	-	๑๐.๐	๗.๘
จ.นครพนม	๕๒.๐	๖.๒	๔.๗	๑๗.๕	๓๗.๓
จ.สกลนคร	๒๐.๕	๑๓.๓	๒๗.๘	๔.๔	๗.๕
จ.มุกดาหาร	-	๑๐.๖	๑.๗	-	๒.๙
จ.ขอนแก่น	๑.๓	๒๓.๘	๕.๖	๖.๐	๒๐.๕
จ.มหาสารคาม	๕.๘	-	-	-	-
จ.กาฬสินธุ์	-	๒๔.๐	๙.๐	-	-
จ.ร้อยเอ็ด	-	๐.๕	๗.๔	-	-
จ.ชัยภูมิ	-	๔.๕	๑๕.๐	๒๐.๐	-
จ.อุบลราชธานี	-	๒๐.๓	๒.๓	๓๔.๓	๒๐.๕
จ.อำนาจเจริญ	-	๒๒.๐	-	๐.๗	๓.๑
จ.ยโสธร	-	-	-	-	-
จ.สุรินทร์	-	๓๑.๒	๔.๐	๑๒.๔	-
จ.นครราชสีมา	๑๑.๕	๒๒.๗	๒๒.๓	๒.๕	๘๔.๐
จ.บุรีรัมย์	๐.๖	๑๑.๕	๒.๐	๕.๐	๕.๑
จ.ศรีสะเกษ	-	๓๖.๐	๐.๔	-	๖.๙

แผนที่อากาศ



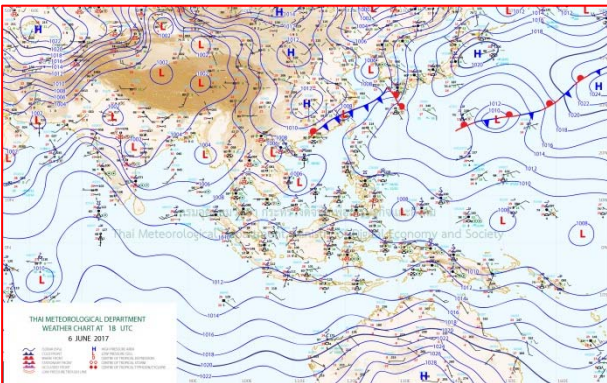
๖ มิ.ย.๖๐ เวลา ๐๓:๐๐ น.

๑



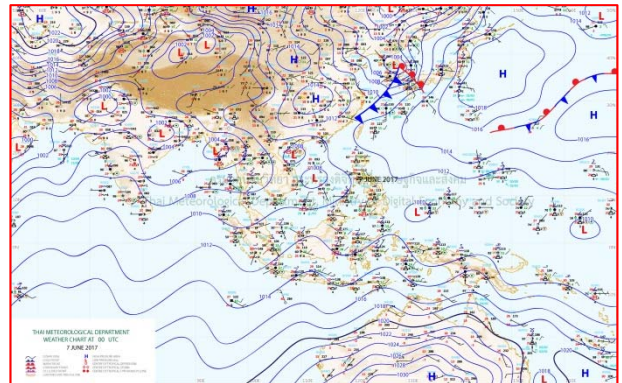
๖ มิ.ย.๖๐ เวลา ๑๙:๐๐ น.

๒



๗ มิ.ย.๖๐ เวลา ๑:๐๐ น.

๓



๗ มิ.ย.๖๐ เวลา ๗:๐๐ น.

๔

รายงานปริมาณน้ำฝนจากกรมอุตุนิยมวิทยา

วันที่ 7 มิถุนายน 2560

รายงานฝน เวลา 07.00 น.ของวันที่ 6 มิถุนายน 2560

สถานีอุตุนิยมวิทยา					ปริมาณน้ำฝน24 ชม.(mm)	ปริมาณน้ำฝนสะสม(mm.)								
ภาคเหนือ					สูงสุด ของประเทศ	63.5	2,484.2	ภาคใต้ฝั่งตะวันออก						
สถานีอุตุนิยมวิทยา	ปริมาณน้ำฝน24 ชม.(mm)	ปริมาณน้ำฝนสะสม(mm.)	ปริมาณฝนม.ม.	สถานะฝนสะสมปัจจุบันเทียบกับค่าเฉลี่ย 30 ปี	สูงสุด ของภาคเหนือ	63.5	786.2	สถานีอุตุนิยมวิทยา	ปริมาณน้ำฝน24 ชม.(mm)	ปริมาณน้ำฝนสะสม(mm.)	ปริมาณฝนม.ม.	สถานะฝนสะสมปัจจุบันเทียบกับค่าเฉลี่ย 30 ปี		
แม่ฮ่องสอน	ไม่มีฝน	166.1	190.5	ต่ำกว่า	สูงสุด ของภาคตะวันออกเฉียงเหนือ	36.4	714.0	เพชรบุรี	ฝนเล็กน้อย	495.2	92.0	สูงกว่า		
ดอยอ่างขาง	ไม่มีฝน	420.6	***	***	สูงสุด ของภาคกลาง	30.2	730.2	หนองพลับ สกษ.	0.3	459.8	79.2	สูงกว่า		
เชียงใหม่	ไม่มีฝน	531.6	178.4	สูงกว่า	สูงสุด ของภาคใต้ฝั่งตะวันตก	46.1	1,651.7	หัวหิน	-	548.4	78.9	สูงกว่า		
เชียงใหม่ สกษ.	ไม่มีฝน	586.4	183.1	สูงกว่า	ภาคตะวันออกเฉียงเหนือ				ประจวบคีรีขันธ์	ไม่มีฝน	919.4	86.2	สูงกว่า	
ทุ่งช้าง	ไม่มีฝน	468.4	216.2	สูงกว่า	สถานีอุตุนิยมวิทยา	ปริมาณน้ำฝน24 ชม.(mm)	ปริมาณน้ำฝนสะสม(mm.)	ปริมาณฝนม.ม.	สถานะฝนสะสมปัจจุบันเทียบกับค่าเฉลี่ย 30 ปี	ชุมพร	7.7	1,223.2	167.2	สูงกว่า
พะเยา	ไม่มีฝน	445.5	102.8	สูงกว่า	ปริมาณน้ำฝน24 ชม.(mm)	ปริมาณน้ำฝนสะสม(mm.)	ปริมาณฝนม.ม.	สถานะฝนสะสมปัจจุบันเทียบกับค่าเฉลี่ย 30 ปี	สวี สกษ.	9.6	1,159.4	176.6	สูงกว่า	
ห้วยฝาง	ไม่มีฝน	307.8	173.4	ต่ำกว่า	เลม สกษ.	17.0	504.9	165.5	สูงกว่า	เกาะสมุย	5.6	1,327.5	124.1	สูงกว่า
เด่น	21.8	494.2	118.2	สูงกว่า	หนองคาย	-	451.5	262.3	สูงกว่า	สุราษฎร์ธานี	29.9	618.6	125.0	สูงกว่า
แม่สะเรียง	14.4	250.2	183.0	ต่ำกว่า	เลม	-	560.1	159.6	สูงกว่า	นครศรีธรรมราช	9.8	2,295.5	117.3	สูงกว่า
แม่ใจ สกษ.	-	-	128.8	ต่ำกว่า	อุตรธานี	36.4	496.1	229.0	สูงกว่า	นครศรีธรรมราช สกษ.	0.4	2,484.2	117.3	สูงกว่า
เชียงใหม่	ไม่มีฝน	528.6	124.5	สูงกว่า	สกลนคร สกษ.	ไม่มีฝน	714.0	265.2	สูงกว่า	สุราษฎร์ธานี สกษ.	18.5	1,391.7	92.8	สูงกว่า
ลำปาง	-	548.2	117.5	สูงกว่า	สกลนคร	ฝนเล็กน้อย	615.0	266.8	สูงกว่า	พระแสง สอท.	8.8	965.3	151.3	สูงกว่า
ลำพูน	ไม่มีฝน	505.1	124.2	สูงกว่า	นครพนม	32.3	702.9	409.5	สูงกว่า	ลาวง	21.8	1,075.9	187.8	สูงกว่า
แพร่	ไม่มีฝน	462.7	138.8	สูงกว่า	นครพนม สกษ.	12.5	479.3	301.8	สูงกว่า	พัทลุง สกษ.	ไม่มีฝน	1,655.9	78.9	สูงกว่า
น่าน	ไม่มีฝน	300.9	133.8	ต่ำกว่า	หนองบัวลำภู	12.2	520.7	***	***	สงขลา	ฝนเล็กน้อย	1,163.3	99.9	สูงกว่า
น่าน สกษ.	ไม่มีฝน	274.8	153.0	ต่ำกว่า	ขอนแก่น	0.9	282.4	161.6	ต่ำกว่า	หาดใหญ่	ไม่มีฝน	1,072.0	119.3	สูงกว่า
ลำปาง สกษ.	ไม่มีฝน	582.1	173.2	สูงกว่า	มหาสารคาม	1.5	506.5	177.8	สูงกว่า	ดอนขันธ์ สกษ.	ไม่มีฝน	1,108.4	103.2	สูงกว่า
อุตรดิตถ์	0.4	491.3	206.4	สูงกว่า	มุกดาหาร	ไม่มีฝน	423.8	233.4	สูงกว่า	สะเดา	ไม่มีฝน	787.5	106.8	สูงกว่า
สุโขทัย	ไม่มีฝน	467.7	211.3	สูงกว่า	กาฬสินธุ์	ไม่มีฝน	480.0	232.8	สูงกว่า	ปัตตานี	7.6	1,171.3	109.4	สูงกว่า
ศรีสำโรง สกษ.	ไม่มีฝน	526.7	145.8	สูงกว่า	ชัยภูมิ	-	370.4	137.6	สูงกว่า	ยะลา สกษ.	ไม่มีฝน	1,644.1	***	***
นลัมสีก	0.8	340.6	136.2	สูงกว่า	ร้อยเอ็ด สกษ.	ไม่มีฝน	393.9	207.1	สูงกว่า	นราธิวาส	-	1,991.5	123.2	สูงกว่า
แม่สอด	24.3	196.5	255.4	ต่ำกว่า	ร้อยเอ็ด	ไม่มีฝน	410.9	223.5	สูงกว่า	ภาคใต้ฝั่งตะวันตก				
ตาก	ไม่มีฝน	388.6	127.8	สูงกว่า	อุบลราชธานี (ศูนย์ฯ)	0.7	518.2	240.2	สูงกว่า	สถานีอุตุนิยมวิทยา	ปริมาณน้ำฝน24 ชม.(mm)	ปริมาณน้ำฝนสะสม(mm.)	ปริมาณฝนม.ม.	สถานะฝนสะสมปัจจุบันเทียบกับค่าเฉลี่ย 30 ปี
เชียงใหม่	-	485.3	106.5	สูงกว่า	อุบลราชธานี สกษ.	ไม่มีฝน	479.3	285.4	สูงกว่า	ระนอง	37.7	1,358.00	733.60	สูงกว่า
พิษณุโลก	15.6	440.2	165.7	สูงกว่า	ศรีสะเกษ	ไม่มีฝน	537.1	223.0	สูงกว่า	ตะกั่วป่า	32.1	1,651.70	405.50	สูงกว่า
เพชรบูรณ์	63.5	576.0	161.7	สูงกว่า	กาฬม.	ไม่มีฝน	346.5	206.1	ต่ำกว่า	กระบี่	25.6	1,102.20	192.70	สูงกว่า
กำแพงเพชร	ไม่มีฝน	786.2	165.1	สูงกว่า	นครราชสีมา	-	574.9	104.5	สูงกว่า	ภูเก็ต	31.2	910.20	213.30	สูงกว่า
อุ้มผาง	3.6	396.1	187.5	ต่ำกว่า	สุรินทร์	2.4	495.7	204.7	สูงกว่า	ภูเก็ต (ศูนย์ฯ)	46.1	1,060.40	256.80	สูงกว่า
พิจิตร สกษ.	18.3	442.0	166.3	สูงกว่า	สุรินทร์ สกษ.	-	453.4	186.3	สูงกว่า	เกาะลันตา	1.0	990.10	258.50	สูงกว่า
ดอนเมฆเซอร์ สกษ.	ไม่มีฝน	278.0	79.6	ต่ำกว่า	ไซคชัย	0.4	494.5	107.3	สูงกว่า	ตรัง	2.5	1,216.10	201.10	สูงกว่า
วิเชียรบุรี	10.0	342.0	144.3	ต่ำกว่า	ปากช่อง สกษ.	6.8	565.4	71.3	สูงกว่า	สตูล	ไม่มีฝน	957.40	183.50	สูงกว่า
ภาคกลาง					นางรอง	ไม่มีฝน	412.9	129.7	สูงกว่า	สรุปปริมาณฝนมาก สถานีอุตุนิยมวิทยา				
สถานีอุตุนิยมวิทยา	ปริมาณน้ำฝน24 ชม.(mm)	ปริมาณน้ำฝนสะสม(mm.)	ปริมาณฝนม.ม.	สถานะฝนสะสมปัจจุบันเทียบกับค่าเฉลี่ย 30 ปี	บุรีรัมย์	55.8	627.5	136.1	สูงกว่า	ปริมาณน้ำฝน24 ชม.(mm)	ปริมาณน้ำฝนสะสม(mm.)			
นครสวรรค์	ไม่มีฝน	576.4	137.3	สูงกว่า	ภาคตะวันออก				1	เพชรบูรณ์	63.5	576.0		
ตากฟ้า สกษ.	0.6	369.4	124.8	สูงกว่า	สถานีอุตุนิยมวิทยา	ปริมาณน้ำฝน24 ชม.(mm)	ปริมาณน้ำฝนสะสม(mm.)	ปริมาณฝนม.ม.	สถานะฝนสะสมปัจจุบันเทียบกับค่าเฉลี่ย 30 ปี	2	บุรีรัมย์	55.8	627.5	
ชัยนาท สกษ.	ไม่มีฝน	240.6	96.0	สูงกว่า	นครนายก	41.9	676.4	***	***	3	ภูเก็ต (ศูนย์ฯ)	46.1	1,060.4	
อุทัยธานี	1.4	305.1	223.0	ต่ำกว่า	ปราจีนบุรี	ฝนเล็กน้อย	464.2	223.5	สูงกว่า	4	นครนายก	41.9	676.4	
พระนครศรีอยุธยา	30.2	360.6	***	***	กบินทร์บุรี	0.9	600.3	197.9	สูงกว่า	5	ระนอง	37.7	1,358.0	
บัวชุม	7.2	303.6	116.3	สูงกว่า	สระแก้ว	1.9	425.8	176.2	สูงกว่า	ปริมาณฝนสูงสุด	เพชรบูรณ์	63.5	576.0	
ปทุมธานี สกษ.	23.3	730.2	144.6	สูงกว่า	ฉะเชิงเทรา	15.4	778.0	125.2	สูงกว่า	ฝนสะสมสูงสุด	นครศรีธรรมราช สกษ.	0.4	2,484.2	
สมุทรปราการ สกษ.	2.7	437.1	***	***	ชลบุรี	1.5	524.3	147.7	สูงกว่า	ศูนย์ป้องกันวิกฤตการณ์ทรัพยากรน้ำ ศูนย์เมขลา				
ทองผาภูมิ	1.0	374.0	278.3	ต่ำกว่า	เกาะสีชัง	ไม่มีฝน	390.0	125.4	สูงกว่า					
สุพรรณบุรี	ไม่มีฝน	394.4	94.4	สูงกว่า	ทันทนา	ไม่มีฝน	387.5	119.0	สูงกว่า					
ลพบุรี	10.0	444.9	124.0	สูงกว่า	ลจัญประเทศ	19.1	723.7	163.6	สูงกว่า					
อุทธร สกษ.	3.2	310.8	91.5	สูงกว่า	แหลมฉบัง	4.6	359.4	153.0	ต่ำกว่า					
สนามบินสุวรรณภูมิ	ไม่มีฝน	332.4	158.9	สูงกว่า	สัตหีบ	ไม่มีฝน	686.7	130.1	สูงกว่า					
สมุทรสงคราม	0.9	428.6	***	***	ระยอง	-	770.2	165.1	สูงกว่า					
กาญจนบุรี	ไม่มีฝน	476.6	86.4	สูงกว่า	หัวไผ่ สกษ.	0.1	562.6	132.2	ต่ำกว่า					
นครปฐม	ไม่มีฝน	399.4	97.7	สูงกว่า	จันทบุรี	-	1,050.7	512.6	สูงกว่า					
กรุงเทพฯ บางนา สกษ.	ไม่มีฝน	695.8	132.3	สูงกว่า	พัลว สกษ.	20.9	1,272.9	571.4	สูงกว่า					
กรุงเทพฯ ท่าเรือคลองเตย	6.6	562.5	171.9	สูงกว่า	ตราด	-	969.0	829.9	สูงกว่า					
กรุงเทพฯ หนองจอก	5.1	674.9	157.1	สูงกว่า										
สนามบินดอนเมือง	26.3	-	168.1	ต่ำกว่า										
ปาร์ก	ไม่มีฝน	-	88.6	ต่ำกว่า										
ราชบุรี	ไม่มีฝน	320.8	125.2	สูงกว่า										

สัญลักษณ์ ***ไม่มีข้อมูล - ยังไม่ได้รับรายงาน/ไม่มีข้อมูล/ไม่มีฝน

หมายเหตุ ได้รับรายงานเพิ่มเติมโดยการบันทึกของเจ้าหน้าที่เป็นรายวัน ณ เวลา 07:00 น.

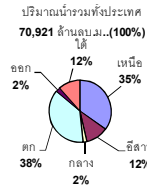
ปริมาณฝนสูงสุดเท่ากับ 140.0 มม. ที่ อ.บึงคล้า จ.หนองคาย

รายงานสรุปสภาพน้ำในอ่างเก็บน้ำขนาดใหญ่และขนาดกลาง

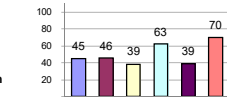
รายงานสถานการณ์ ณ วันที่ 7 มิถุนายน 2560

ปริมาณน้ำในอ่างที่ใช้การได้ในสัปดาห์นี้ + มากกว่า / - น้อยกว่า / สัปดาห์ก่อน 132.62 ล้าน ลบ.ม.

สรุปสถานการณ์ปริมาณน้ำในอ่างเก็บน้ำที่ใช้ในกิจกรรมทั่วประเทศ น้อยกว่าปริมาณน้ำไหลเข้าอ่าง เมื่อเทียบกับสัปดาห์ที่ผ่านมา สถานการณ์ต่อระหว่างเก็บกักน้ำ



% ปริมาณน้ำรวมแต่ละภาคปัจจุบัน



คงที่	5	อ่าง
ลดลง	9	อ่าง
เพิ่มขึ้น	24	อ่าง

เปรียบเทียบปริมาณน้ำรวม
ของประเทศไทยปัจจุบัน
ในปี 60 และ ปี 59

วันที่ 7 มิถุนายน 2560 เท่ากับ

38,614 ล้าน ลบ.ม. หรือ เท่ากับ

54%

วันที่ 7 มิถุนายน 2559 เท่ากับ

31,221 ล้าน ลบ.ม. หรือ เท่ากับ

44%

ภาค	สถานการณ์ปริมาณน้ำในอ่าง				ปริมาณน้ำ เปลี่ยนแปลง (ล้าน ม.³)	สถานะ
	ลดลง (แห่ง)	คงที่ (แห่ง)	เพิ่มขึ้น (แห่ง)	รวม (แห่ง)		
ภาคเหนือ	3	-	4	7	98.00	ปริมาณน้ำในอ่างเก็บน้ำเพิ่มขึ้น
ภาคตะวันออกเฉียงเหนือ	2	3	7	12	-10.00	ปริมาณน้ำในอ่างเก็บน้ำลดลง
ภาคกลาง	-	-	3	3	24.00	ปริมาณน้ำในอ่างเก็บน้ำเพิ่มขึ้น
ภาคตะวันออก	1	-	1	2	1.00	ปริมาณน้ำในอ่างเก็บน้ำเพิ่มขึ้น
ภาคตะวันออก	1	1	8	10	32.62	ปริมาณน้ำในอ่างเก็บน้ำเพิ่มขึ้น
ภาคใต้	2	1	1	4	-13.00	ปริมาณน้ำในอ่างเก็บน้ำลดลง
รวมทั้งประเทศ	9	5	24	38	132.62	ปริมาณน้ำในอ่างเก็บน้ำเพิ่มขึ้น

ภาค อ่างเก็บน้ำ เชื้อน	ความจุ ที่ รอก. (ล้าน ม.³)	ปริมาณน้ำ ที่ใช้งาน ไม่ได้อ (ล้าน ม.³)	ใช้การ ได้จริง (ล้าน ม.³)	ปริมาณน้ำรวม วันที่ 7 มิถุนายน 2559		ปัจจุบัน วันที่ 7 มิถุนายน 2560				สัปดาห์ก่อน วันที่ 1 มิถุนายน 2560				ปริมาณน้ำ + เพิ่มขึ้น - ลดลง (ล้าน ม.³)	สถานการณ์ ในอ่าง		
				ปริมาณน้ำรวม (ล้าน ม.³)	%	ปริมาณน้ำรวม (ล้าน ม.³)	%	ปริมาณน้ำใช้การได้จริง (ล้าน ม.³)	%	ปริมาณน้ำรวม (ล้าน ม.³)	%	ปริมาณน้ำใช้การได้จริง (ล้าน ม.³)	%				
ภาคเหนือ (7)																	
1	ภูมิพล (2)	ดาก	13,462	3,800	9,662	3,998	30%	5,885	44%	2,085	15%	5,774	43%	1,974	15%	111.00	เพิ่มขึ้น
2	สิริกิติ์ (2)	อุดรดิตถ์	9,510	2,850	6,660	3,630	38%	4,625	49%	1,775	19%	4,636	49%	1,786	19%	-11.00	ลดลง
3	แม่จัน	เชียงใหม่	265	12	253	39	15%	86	32%	74	28%	85	32%	73	28%	1.00	เพิ่มขึ้น
4	แมกวง	เชียงใหม่	263	14	249	29	11%	42	16%	28	11%	41	16%	27	10%	1.00	เพิ่มขึ้น
5	กัลม	ลำปาง	106	3	103	25	24%	62	58%	59	56%	69	65%	66	62%	-7.00	ลดลง
6	กัลม	ลำปาง	170	6	164	27	16%	118	69%	112	66%	114	67%	108	64%	4.00	เพิ่มขึ้น
7	ผดุง	พิษณุโลก	939	43	896	257	27%	340	36%	297	32%	341	36%	298	32%	-1.00	ลดลง
รวมภาคเหนือ 34.85%																	
ภาคตะวันออกเฉียงเหนือ (12)																	
8	ห้วยหลวง	อุดรธานี	136	7	129	16	12%	58	43%	51	38%	58	43%	51	38%	-	คงที่
9	น้ำพอง	สกลนคร	520	45	475	148	28%	256	49%	211	41%	255	49%	210	40%	1.00	เพิ่มขึ้น
10	น้ำพอง (2)	สกลนคร	165	8	157	37	22%	61	37%	53	32%	63	38%	55	33%	-2.00	ลดลง
11	จำปาสัก (2)	ชัยภูมิ	164	37	127	55	34%	96	59%	59	36%	95	58%	58	35%	1.00	เพิ่มขึ้น
12	อุบลรัตน์ (2)	ขอนแก่น	2,431	581	1,850	510	21%	1,347	55%	766	32%	1,347	55%	766	32%	-	คงที่
13	ลำปาว	กาฬสินธุ์	1,980	100	1,880	343	17%	657	33%	557	28%	657	33%	557	28%	-	คงที่
14	ลำคอง	นครราชสีมา	314	22	292	70	22%	76	24%	54	17%	74	24%	52	17%	2.00	เพิ่มขึ้น
15	ลำพระเพลิง	นครราชสีมา	155	1	154	19	12%	87	56%	86	55%	80	52%	79	51%	7.00	เพิ่มขึ้น
16	มูลขม	นครราชสีมา	141	7	134	34	24%	62	44%	55	39%	61	43%	54	38%	1.00	เพิ่มขึ้น
17	ลำแจะ	นครราชสีมา	275	7	268	50	18%	90	33%	83	30%	84	31%	77	28%	6.00	เพิ่มขึ้น
18	ลำนางรอง	บุรีรัมย์	121	3	118	57	47%	69	57%	66	55%	67	55%	64	53%	2.00	เพิ่มขึ้น
19	สิรินธร (2)	อุบลราชธานี	1,966	831	1,135	925	47%	974	50%	143	7%	1,002	51%	171	9%	-28.00	ลดลง
รวมภาคตะวันออกเฉียงเหนือ 11.80%																	
ภาคกลาง (3)																	
20	ป่าสักชลสิทธิ์	ลพบุรี	960	3	957	204	21%	249	26%	246	26%	245	26%	242	25%	4.00	เพิ่มขึ้น
21	ห้วยเสลา	อุทัยธานี	160	17	143	42	26%	109	68%	92	58%	98	61%	81	51%	11.00	เพิ่มขึ้น
22	กระเสียว	สุพรรณบุรี	240	40	200	57	24%	166	69%	126	53%	157	65%	117	49%	9.00	เพิ่มขึ้น
รวมภาคกลาง 1.92%																	
ภาคตะวันตก (2)																	
23	ศรีนครินทร์ (2)	กาญจนบุรี	17,745	10,265	7,480	11,605	65%	12,667	71%	2,402	14%	12,654	71%	2,389	13%	13.00	เพิ่มขึ้น
24	วชิราลงกรณ (2)	กาญจนบุรี	8,860	3,012	5,848	3,589	41%	4,006	45%	994	11%	4,018	45%	1,006	11%	-12.00	ลดลง
รวมภาคตะวันตก 37.51%																	
ภาคตะวันออก (6+4)																	
25	ขุนด่าน	นครนายก	224	5.00	219	54	24%	53	24%	48	21%	48	21%	43	19%	5.00	เพิ่มขึ้น
26	คลองสียัด	ฉะเชิงเทรา	420	30.00	390	61	15%	113	27%	83	20%	105	25%	75	18%	8.00	เพิ่มขึ้น
27	บางพระ (3)	ชลบุรี	117	12.00	105	17	15%	71	61%	59	50%	71	61%	59	50%	-	คงที่
28	หนองปลาไหล (3)	ระยอง	164	13.75	150	66	40%	136	83%	122	75%	129	79%	115	70%	7.00	เพิ่มขึ้น
29	ประแสร์ (3)	ระยอง	295	20.00	275	134	45%	115	39%	95	32%	109	37%	89	30%	6.00	เพิ่มขึ้น
30	มาบประชัน (3)	ระยอง	17	0.72	16	7	40%	9	56%	9	51%	9	55%	8.47	51%	0.04	เพิ่มขึ้น
31	หนองค้อ (3)	ระยอง	21	1.00	20	2	12%	13	63%	12	58%	12	58%	11.39	53%	1.06	เพิ่มขึ้น
32	ดอกกมัย (3)	ระยอง	79	3.00	76	13	17%	59	74%	56	70%	57	72%	54.11	68%	1.45	เพิ่มขึ้น
33	คลองใหญ่ (3)	ระยอง	45	3.00	42	22	48%	32	71%	29	65%	34	76%	31.34	69%	-1.92	ลดลง
34	นฤมิตรินทรจินดา	ปราจีนบุรี	295	19.00	276	-	0%	59	20%	40	14%	53	18%	34.00	12%	6.00	เพิ่มขึ้น
รวมภาคตะวันออก 2.37%																	
ภาคใต้ (4)																	
35	แก่งกระจาน	เพชรบุรี	710	65	645	200	28%	297	42%	232	33%	297	42%	232	33%	-	คงที่
36	ปราณบุรี	ประจวบคีรีขันธ์	391	18	373	50	13%	173	44%	155	40%	174	45%	156	40%	-1.00	ลดลง
37	รัชชประภา (2)	สุราษฎร์ธานี	5,639	1,352	4,287	4,202	75%	4,236	75%	2,884	51%	4,223	75%	2,871	51%	13.00	เพิ่มขึ้น
38	บางยาง (2)	ยะลา	1,454	276	1,178	626	43%	1,060	73%	784	54%	1,085	75%	809	56%	-25.00	ลดลง
รวมภาคใต้ 11.55%																	
รวมทั้งประเทศ 100% (38)																	

ที่มาข้อมูล : ตารางสรุปสภาพน้ำในอ่างเก็บน้ำขนาดใหญ่ทั่วประเทศ และ ตารางสรุปสภาพน้ำในอ่างเก็บน้ำภาคตะวันออก กรมชลประทาน

หมายเหตุ :

- อ่างเก็บน้ำขนาดใหญ่ หมายถึง อ่างเก็บน้ำที่มีความจุตั้งแต่ 100 ล้าน ลบ.ม. ขึ้นไป
- เป็นอ่างเก็บน้ำอยู่ในความรับผิดชอบของการไฟฟ้าฝ่ายผลิตแห่งประเทศไทย (10) นอกนั้นอยู่ในความรับผิดชอบของกรมชลประทาน (28)
- เป็นอ่างเก็บน้ำขนาดกลางที่มีความสำคัญต่อการอุตสาหกรรมและการประมง ของลุ่มน้ำชายฝั่งทะเลตะวันออก
- ที่มา : กรมชลประทาน และการไฟฟ้าฝ่ายผลิตแห่งประเทศไทย
- จังหวัดที่มีอ่างเก็บน้ำขนาดใหญ่มีจำนวน 26 จังหวัด ไม่มี 50 จังหวัด

รท. หมายถึง ระดับเก็บกักของอ่าง



ศูนย์ข้อมูล



ศูนย์ป้องกันวิกฤติการณ์ กรมทรัพยากรน้ำ

ลำดับของเขื่อนตามความจุ

1.ศรีนครินทร์ 2.ภูมิพล 3.สิริกิติ์ 4.วชิราลงกรณ 5.รัชชประภา

6.อุบลรัตน์ 7.สิรินธร 8.บางยาง 9.ลำปาว 10.ป่าสัก

ลำดับของเขื่อนตามปริมาณน้ำใช้การได้

1.ภูมิพล 2.ศรีนครินทร์ 3.สิริกิติ์ 4.วชิราลงกรณ 5.รัชชประภา

6.ลำปาว 7.อุบลรัตน์ 8.บางยาง 9.สิรินธร 10.ป่าสัก

เตือนตระเวนออก-ใต้ฝนถล่ม ๘ จ.เสี่ยงน้ำท่วมฉับพลัน

กรมอุตุนิยมวิทยารายงานลักษณะอากาศทั่วไปว่าประเทศไทยมีฝนตกเพิ่มขึ้น โดยมีฝนตกหนักหลายพื้นที่กับมีฝนตกหนักมากบางแห่ง บริเวณภาคตะวันออกเฉียงเหนือและภาคใต้ฝั่งตะวันตก บริเวณจังหวัดชลบุรี ระยอง จันทบุรี ตราด ระนอง พังงา ภูเก็ต และกระบี่ มีผลกระทบจนถึงวันที่ ๙ มิถุนายน ๒๕๖๐ ขอให้ประชาชนที่อาศัยในที่ราบลุ่ม ที่ลาดเชิงเขาระวังอันตรายจากฝนตกหนักที่อาจเกิดน้ำท่วมฉับพลันและน้ำป่าไหลหลากไว้ด้วย ส่วนคลื่นลมบริเวณทะเลอันดามันมีคลื่นสูง ๒-๓ เมตร ขอให้ชาวเรือเดินเรือด้วยความระมัดระวังและเรือเล็กควรงดออกจากฝั่ง

พยากรณ์อากาศสำหรับประเทศไทยตั้งแต่เวลา ๐๖:๐๐ วันนี้ ถึง ๐๖:๐๐ วันพรุ่งนี้.

ภาคเหนือ มีฝนฟ้าคะนอง ร้อยละ ๖๐ ของพื้นที่ และมีฝนตกหนักบางแห่ง ส่วนมากบริเวณจังหวัดแม่ฮ่องสอน เชียงใหม่ ลำพูน ลำปาง ตาก อุตรดิตถ์ กำแพงเพชร และสุโขทัย อุณหภูมิต่ำสุด ๒๒-๒๕ องศาเซลเซียส อุณหภูมิสูงสุด ๓๓-๓๖ องศาเซลเซียส ลมตะวันตกเฉียงใต้ ความเร็ว ๑๐-๒๕ กม./ชม.

ภาคตะวันออกเฉียงเหนือ มีฝนฟ้าคะนอง ร้อยละ ๖๐ ของพื้นที่ และมีฝนตกหนักบางแห่ง ส่วนมากบริเวณจังหวัดเลย หนองบัวลำภู หนองคาย บึงกาฬ สกลนคร นครพนม ชัยภูมิ ขอนแก่น และนครราชสีมา อุณหภูมิต่ำสุด ๒๔-๒๖ องศาเซลเซียส อุณหภูมิสูงสุด ๓๔-๓๕ องศาเซลเซียส ลมตะวันตกเฉียงใต้ ความเร็ว ๑๐-๓๐ กม./ชม.

ภาคกลาง มีฝนฟ้าคะนอง ร้อยละ ๖๐ ของพื้นที่ และมีฝนตกหนักบางแห่ง ส่วนมากบริเวณจังหวัดนครสวรรค์ อุทัยธานี ชัยนาท ลพบุรี กาญจนบุรี ราชบุรี สุพรรณบุรี และนครปฐม อุณหภูมิต่ำสุด ๒๔-๒๕ องศาเซลเซียส อุณหภูมิสูงสุด ๓๔-๓๕ องศาเซลเซียส ลมตะวันตกเฉียงใต้ ความเร็ว ๑๕-๓๐ กม./ชม.

ภาคตะวันออก มีฝนฟ้าคะนอง ร้อยละ ๗๐ ของพื้นที่ และมีฝนตกหนักถึงหนักมากบางแห่ง ส่วนมากบริเวณจังหวัดชลบุรี ระยอง จันทบุรี และตราด อุณหภูมิต่ำสุด ๒๓-๒๗ องศาเซลเซียส อุณหภูมิสูงสุด ๓๐-๓๔ องศาเซลเซียส ลมตะวันตกเฉียงใต้ ความเร็ว ๒๐-๓๕ กม./ชม. ทะเลมีคลื่นสูงประมาณ ๒ เมตร ส่วนบริเวณที่มีฝนฟ้าคะนองคลื่นสูงมากกว่า ๒ เมตร

ภาคใต้ (ฝั่งตะวันออก)มีฝนฟ้าคะนอง ร้อยละ ๗๐ ของพื้นที่ และมีฝนตกหนักบางแห่ง ส่วนมากบริเวณจังหวัดเพชรบุรี ประจวบคีรีขันธ์ ชุมพร สุราษฎร์ธานี และนครศรีธรรมราช อุณหภูมิต่ำสุด ๒๔-๒๗ องศาเซลเซียส อุณหภูมิสูงสุด ๓๐-๓๕ องศาเซลเซียส ลมตะวันตกเฉียงใต้ ความเร็ว ๑๕-๓๕ กม./ชม. ทะเลมีคลื่นสูง ๑-๒ เมตร ห่างฝั่งคลื่นสูงประมาณ ๒ เมตร

ภาคใต้ (ฝั่งตะวันตก)มีฝนฟ้าคะนอง ร้อยละ ๘๐ ของพื้นที่ และมีฝนตกหนักถึงหนักมากบางแห่ง ส่วนมากบริเวณจังหวัด ระนอง พังงา ภูเก็ต และกระบี่ อุณหภูมิต่ำสุด ๒๒-๒๕ องศาเซลเซียส อุณหภูมิสูงสุด ๓๐-๓๓ องศาเซลเซียส ลมตะวันตกเฉียงใต้ ความเร็ว ๒๐-๔๐ กม./ชม. ทะเลมีคลื่นสูง ๒-๓ เมตร บริเวณที่มีฝนฟ้าคะนองคลื่นสูงมากกว่า ๓ เมตร

กรุงเทพมหานครและปริมณฑล มีฝนฟ้าคะนอง ร้อยละ ๘๐ ของพื้นที่ และมีฝนตกหนักบางแห่ง อุณหภูมิต่ำสุด ๒๕-๒๗ องศาเซลเซียส อุณหภูมิสูงสุด ๓๑-๓๓ องศาเซลเซียส ลมตะวันตกเฉียงใต้ ความเร็ว ๑๕-๓๐ กม./ชม.

ฝนถล่มศรีสะเกษทำน้ำท่วมนาเสียหายกว่า๓แสนไร่

เกิดฝนถล่มศรีสะเกษนานกว่า ๓ สัปดาห์ ทำน้ำทะเลลักท่วมไร่นาของเกษตรกร ต้นข้าวเน่าตายจำนวนมาก ปก.เผยเสียหายกว่า ๓ แสนไร่

เกิดฝนตกหนักต่อเนื่องในเขต จ.ศรีสะเกษ นานกว่า ๓ สัปดาห์ ส่งผลกระทบกับพืชสวนไร่นาของเกษตรกรชาวจ.ศรีสะเกษเป็นอย่างมาก โดยมวลน้ำจำนวนมากได้ทะลักเข้าไปในไร่นาของเกษตรกร ทำให้ต้นข้าวที่กำลังโตเน่าตายเสียหายเป็นบริเวณกว้าง ประกอบกับน้ำไม่สามารถระบายไปที่อื่นได้ จึงจำใจต้องปล่อยให้ต้นข้าวจมอยู่ในน้ำเน่าตาย

ด้านนายบุญประสงค์ นวลสาย รักษาการแทนหัวหน้าสำนักงานป้องกันและบรรเทาสาธารณภัย (ปภ.) จ.ศรีสะเกษ กล่าวว่า การที่ฝนตกหนักต่อเนื่องในขณะนี้ ได้ส่งผลกระทบต่อพื้นที่ของ จ.ศรีสะเกษ จำนวน ๑๕ อำเภอ ๑๓๗ ตำบล ๑,๒๖๙ หมู่บ้าน มีเกษตรกรได้รับผลกระทบ ๔๓,๐๑๐ ราย นาข้าวโดนน้ำท่วมเน่าตายเสียหาย ๓๕๙,๓๘๐ ไร่ พืชไร่ ๔๐๙ ไร่ บ่อปลา ๓ บ่อ บ่อกบ ๑ บ่อ ซึ่ง ปภ.จ.ศรีสะเกษได้รายงานเรื่องนี้ให้ นายธวัช สุระบาล ผู้ว่าราชการจังหวัดศรีสะเกษรับทราบแล้ว และกำลังเร่งดำเนินการให้ความช่วยเหลือเกษตรกรที่ได้รับผลกระทบจากอุทกภัยในครั้งนี้ต่อไป ส่วนสภาพอ่างเก็บน้ำและลำห้วยสาขาปัจจุบัน ยังสามารถรองรับปริมาณน้ำฝนที่ตกลงมาได้ โดยอ่างเก็บน้ำทั้ง ๑๖ แห่งของ จ.ศรีสะเกษ ข้อมูล ณ วันที่ ๕ มิ.ย. ๖๐ มีปริมาณน้ำมากกว่าปีที่แล้ว ซึ่งขณะนี้ปริมาณน้ำที่ไหลเข้าอ่างเก็บน้ำมีแนวโน้มลดลง แต่ยังมีจุดเสี่ยงที่ต้องเฝ้าระวัง

คือที่ห้วยทับทันยังมีปริมาณน้ำมาก กลุ่มน้ำมูล ห้วยสำราญ ห้วยชะยุ้งและห้วยทา ระดับน้ำยังอยู่ในเกณฑ์มาก เบื้องต้น ปภ. ได้ร่วมกับทุกส่วนราชการที่เกี่ยวข้องประชุมเตรียมความพร้อมป้องกันและแก้ไขอุทกภัยในพื้นที่ (ไอ เอ็น เอ็น)

ระนองฝนมาอีกลลอกผจว.เร่งแก้ไขถนนขาด

จังหวัดระนองฝนพร้อมมวลน้ำมาอีกลลอก ผจว.เร่งดูแลแก้ไขพื้นที่ถนนขาดเป็นระยะทางความยาวกว่า ๕๐ เมตร มีประชาชนเดือดร้อนกว่า ๑๐ ครัวเรือน

นายจตุพจน์ ปิยัมปุตระ ผู้ว่าราชการจังหวัดระนอง พร้อมด้วยนายอำเภอเมืองระนอง หน่วยงานท้องถิ่น เข้าตรวจสอบในพื้นที่ถนนเลียบบคลองหวาง ม.๑ ต.หวาง อ.เมืองระนอง ซึ่งได้รับความเสียหายถนนถูกน้ำกัดเซาะขาดเป็นระยะทางความยาวกว่า ๕๐ เมตร มีประชาชนที่อยู่ด้านในได้รับความเดือดร้อนกว่า ๑๐ ครัวเรือน ซึ่งตั้งแต่ช่วงคืนที่ผ่านมาพื้นที่ อ.เมืองระนอง ยังคงมีฝนตกลงมาอย่างต่อเนื่องจนถึงช่วงเช้า ฝนยังไม่มีทีท่าว่าจะหยุดตก ผจว.ระนองได้ตรวจดูการทำงานของเจ้าหน้าที่ ซึ่งนำเครื่องจักรกลหนักลงไปโคลงบริเวณที่ถนนถูกน้ำกัดเซาะ เพื่อทำการตักสิ่งก่อนสร้างที่บริเวณดังกล่าวมีการสร้างฝายกั้นน้ำของชลประทานจังหวัดระนอง มีทั้งท่อ แห่งปูน แห่งเหล็ก ท่อนไม้ออกจากจุดดังกล่าวเพื่อให้การระบายน้ำเป็นไปด้วยความสะดวก เนื่องจากยังคงมีมวลน้ำไหลมาเพิ่มอย่างต่อเนื่อง

อีกทั้งยังมีความเป็นห่วงมวลน้ำที่จะไหลลงมาจากภูเขาหลายลูกที่ลงมาบรรจบที่คลองหวางก่อนจะไหลลงสู่ทะเล เนื่องจากการสะสมของมวลน้ำจากน้ำฝน พร้อมกันนี้ได้เร่งให้เจ้าหน้าที่ทำการปักไม้เพื่อทำเป็นแนวกันเปลี่ยนทางหรือลดความแรงของน้ำ เพื่อไม่ให้เซไปกัดเซาะเพิ่มเติมในจุดที่เป็นที่ตั้งอาคารของทางราชการ จำนวน ๒ หลัง ซึ่งน้ำได้กัดเซาะพาดินหายไปเกือบถึงตัวอาคารทั้ง ๒ หลังแล้ว โดย ผจว.ได้สั่งให้ทุกหน่วยร่วมมือกันอย่างเต็มที่เพื่อไม่ให้เกิดความเสียหายเพิ่มเติม (ไอ เอ็น เอ็น)

พังงาฝนหนักท่วมถนนเพชรเกษมตะกั่วป่า-ภูเก็ต

พังงาฝนหนักน้ำไหลท่วมถนนเพชรเกษมสายตะกั่วป่า - ภูเก็ต จังหวัดแจ้งเตือนอำเภอดำรงน้ำป่าไหลหลาก

เจ้าหน้าที่กู้ภัยสว่างเมฆาตะกั่วป่า จ.พังงา ได้อำนวยความสะดวกด้านการจราจร พร้อมนำกรวยไปตั้งแจ้งเตือน ประชาชนที่สัญจรบนถนนเพชรเกษมสายตะกั่วป่า - ภูเก็ต บริเวณ หมู่ ๗ ต.บางนายสี อ.ตะกั่วป่า จ.พังงา หลังจากฝนตกหนักตลอดทั้งวัน ทำให้น้ำเอ่อล้นไหลท่วมถนนสูงประมาณ ๓๐ - ๔๐ เซนติเมตร ระยะประมาณทาง ๕๐๐ เมตร ทำให้การจราจรติดขัดเป็นทางยาว เนื่องจากรถเล็กสัญจรด้วยความยากลำบากประกอบเป็นช่วงที่โรงเรียนเลิกมีรถรับส่งนักเรียนวิ่งผ่าน ซึ่งบริเวณที่มีน้ำท่วมพบว่ามีสุนัขขุ่นเหลือง ไหลผ่านถนนรถที่สัญจรต้องชะลอความเร็วและวิ่งช้าๆ หวั่นเกิดอันตราย

อย่างไรก็ตามจุดตรงนี้พบว่าเมื่อช่วงฝนตกหนักจะเกิดน้ำท่วมซ้ำซากเป็นประจำจากสภาพน้ำรอการระบายลงท่อนขณะนี้ทางจังหวัดพังงาได้แจ้งเตือนให้ประชาชนในพื้นที่ ๓ อำเภอ เตรียมพร้อมรับมือสถานการณ์น้ำป่าไหลหลาก ดินโคลนถล่มในพื้นที่ อ.ท้ายเหมือง อ.ตะกั่วป่า และ อ.กระบุรี หลังจากในพื้นที่มีฝนตกหนักติดต่อกันพร้อมให้ประชาชนในพื้นที่เสี่ยงภัยที่ราบลุ่มเชิงเขา ฝ้าติดตามข่าวสารจากทางราชการอย่างใกล้ชิดหากมีเหตุการณ์เกิดขึ้นสามารถแจ้งขอความช่วยเหลือจากหน่วยงานต่างๆ ในพื้นที่ได้ตลอด ๒๔ ชั่วโมง (ไอ เอ็น เอ็น)

ชลประทาน๑๒เตือนชาวบ้านริมตลิ่งเตรียมรับมือน้ำท่วม

สำนักงานชลประทานที่ ๑๒ เตือน ชาวบ้านริมตลิ่งเตรียมรับมือน้ำท่วม หลังอุตุฯเตือนฝนหนัก ประกอบกับมีภาวะน้ำทะเลหนุน

นายสุชาติ เจริญศรี ผู้อำนวยการสำนักงานชลประทานที่ ๑๒ เปิดเผยกับสำนักข่าวไอ.เอ็น.เอ็น.ว่า ขณะนี้ เชื่อนเจ้าพระยา จ.ชัยนาท ยังคงระบายน้ำตามกรอบที่ได้วางเอาไว้ คือประมาณ ๗๐๐ ลูกบาศก์เมตรต่อวินาที เพื่อเป็นการเตรียมความพร้อมรับมือกับสถานการณ์ฝนหลังกรมอุตุนิยมวิทยาออกประกาศแจ้งเตือนว่าจะมีฝนตกหนักในช่วงวันที่ ๖ - ๙ มิถุนายน ๒๕๖๐ ซึ่งหากปริมาณฝนมีมากก็อาจทำให้เกิดน้ำหลากจนเอ่อล้นเข้าท่วมพื้นที่ลุ่มต่ำริมตลิ่งได้ ทางสำนักงานชลประทานที่ ๑๒ จึงต้องแจ้งเตือนให้ประชาชนที่อาศัยอยู่ในพื้นที่เสี่ยงได้เตรียมความพร้อมรับมือกับสถานการณ์ไว้ก่อน โดยเฉพาะชาวบ้านที่อาศัยบริเวณคลองโพงผาง จ.อ่างทอง, อ.บางบาล และ ผักไห่ จ.พระนครศรีอยุธยา เพราะเป็นจุดลุ่มต่ำริมตลิ่งเจ้าพระยา นอกเขตชลประทาน นอกจากนี้ในส่วนของพื้นที่ในเขตชลประทานก็ยังมีจุดที่ต้องเฝ้าระวังเช่นกัน คือ อ.สองพี่น้อง และ บางปلام้า

จ.สุพรรณบุรี, อ.บางเลน จ.นครปฐม, พังเซียงราก จ.สิงห์บุรี และ พังบ้านหมี่ จ.ลพบุรี ซึ่งปัจจุบันพบว่าเริ่มเกิดภาวะน้ำทะเลหนุนร่วมด้วย จึงทำให้ระดับในแม่น้ำเจ้าพระยาปรับตัวสูงขึ้นต่อเนื่อง

อย่างไรก็ตาม นายสุชาติ ยืนยันว่า การระบายน้ำในอัตราดังกล่าวจะไม่ส่งผลกระทบต่อพื้นที่ท้ายเขื่อนเจ้าพระยานับจาก จ.ชัยนาท ลงไป ถ้าไม่มีฝนตกแต่หากฝนตกหนักก็อาจทำให้องค์ประกอบทั้ง ๓ ส่วน คือ ๑.ปริมาณฝน ๒.น้ำจากเขื่อน ๓.ภาวะทะเลหนุน รวมตัวกันและเกิดภาวะน้ำท่วมได้ ซึ่งจุดนี้ขอความร่วมมือไปยังหน่วยงานที่เกี่ยวข้องกับพื้นที่เสี่ยงทั้งหมดให้เตรียมตัวรับมือภัยธรรมชาติ ไม่ว่าจะเป็นการจัดเตรียมเครื่องสูบน้ำ รวมถึงการกำจัดเศษขยะกีดขวางทางน้ำต่าง ๆ เพื่อให้ได้รับผลกระทบน้อยที่สุดต่อไป (ไอ เอ็น เอ็น)

