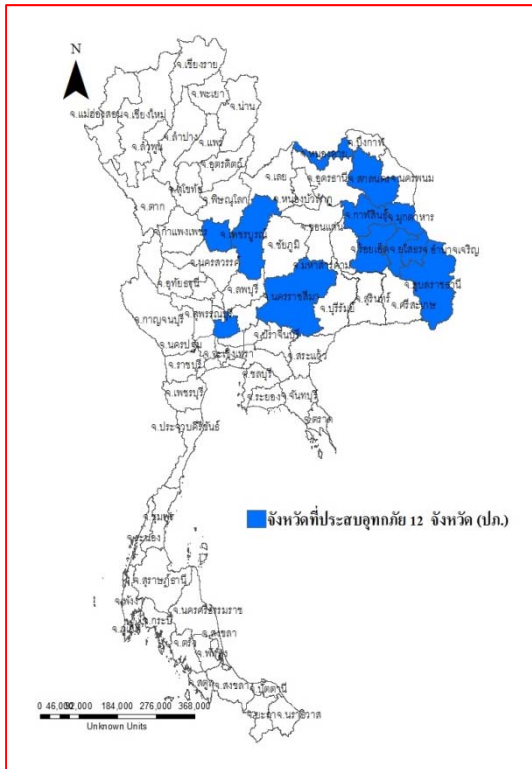




รายงานสถานการณ์น้ำ ศูนย์ป้องกันวิกฤติน้ำ กรมทรัพยากรน้ำ วันอังคารที่ ๑ สิงหาคม ๒๕๖๐

สภาวะอากาศ ประเทศไทยตอนบนมีการกระจายของฝนลดน้อยลง ส่วนภาคใต้ฝั่งตะวันตกมีฝนเพิ่มมากขึ้น ส่วนทะเลอันดามันและอ่าวไทยตอนบนคลื่นสูง ๒-๓ เมตร ชาวเรือควรเดินเรือด้วยความระมัดระวังและเรือเล็กควรงดออกจากฝั่ง



สถานการณ์น้ำ

- กรมอุตุนิยมวิทยา** เผยไทยตอนบนฝนลดน้อยลง อันดามัน-อ่าวไทยคลื่นสูง
- จ.พิษณุโลก** น้ำท่วมพื้นที่เกษตร อ.เนินมะปรางพิษณุโลกจมหมื่นไร่
- จ.เพชรบูรณ์** น้ำท่วมคลี่คลาย เหลืออ.หล่มเก่าคาดวันนี้ปกติ
- จ.หนองคาย** ยังวิกฤต ! หลัง ๒ ฝ่ายเก็บน้ำขำรุด น้ำทะเลักท่วมพื้นที่เกษตร
- จ.นครพนม** ประกาศพื้นที่ประสบภัยพิบัติอุทกภัย ๕ อำเภอ
- จ.สกลนคร** ยังไม่พ้นวิกฤต เร่งติดเครื่องสูบน้ำ ประกาศเขตภัยพิบัติฉุกเฉิน
- จ.กาฬสินธุ์** น้ำท่วมยังวิกฤต เชื่อนลำปาวเตรียมระบายน้ำเพิ่ม คาดกระทบหนักอีกหลายแสนไร่
- จ.ยโสธร** ประกาศภัยพิบัติน้ำท่วมแล้ว ๗ อำเภอ
- จ.ร้อยเอ็ด** น้ำท่วมร้อยเอ็ด กระทบเกือบ ๓ พันคน คาด ๑๐ วันปกติ
- จ.ชัยภูมิ** น้ำยังทะเลักท่วม อ.จัตุรัสถูกตัดขาดจากภายนอก
- จ.บุรีรัมย์** เร่งระบายน้ำทั้งวันทั้งคืน.. ลุยแจกอาหารชาวพุทธโรสงคม ๕ วัน พวบน้ำเหนือทะเลักซ้ำเติม
- จ.ศรีสะเกษ** เตือนประชาชนเฝ้าระวังน้ำท่วมฉับพลัน หลังระดับน้ำในเขื่อนเพิ่มสูง
- จ.อุบลราชธานี** เตือนชุมชนสองฝั่งน้ำมูล จ.อุบลฯ เตรียมรับน้ำล้นตลิ่งไหลท่วม
- จ.ลพบุรี** น้ำท่วมลพบุรีคลี่คลายเหลือบ้าน-พื้นที่เกษตรบางส่วน

จ.อ่างทอง น้ำเจ้าพระยาสูงชาวโผงเผลงเตรียมรับมือน้ำท่วม

จ. พังงา เตือนเฝ้าระวังน้ำป่า-ดินโคลนถล่มหลังฝนต่อเนื่อง

สถานการณ์น้ำต่างประเทศ

อินเดีย ยอดตายน้ำท่วมรัฐคุชราต พุ่งเกิน ๒๐๐ คน

สถานการณ์น้ำ

ระดับน้ำในแม่น้ำโขง : MRC: Mekong River Commission ณ วันที่ ๓๑ กรกฎาคม ๒๕๖๐ ที่สถานีเชียงแสน เชียงคาน หนองคาย นครพนม มุกดาหาร และโขงเจียม วัดได้ ๓.๙๕ ๑๐.๖๘ ๙.๒๓ ๑๐ ๐๓ ๑๐.๕๘ และ ๑๓.๓๗ เมตร ตามลำดับ เปรียบเทียบกับตลิ่งมีค่าเท่ากับ -๙.๒๑ -๕.๓๒ -๒.๙๗ -๒.๔๗. -๑.๔๒ และ -๑.๑๓ เมตร ตามลำดับ แนวโน้มระดับน้ำท่า สถานีเชียงแสน สถานีเชียงคาน สถานีหนองคาย สถานีนครพนม สถานีมุกดาหาร สถานีอุบลราชธานี มีแนวโน้มระดับน้ำเพิ่มขึ้น

ระดับน้ำและคุณภาพน้ำของกลุ่มน้ำสงขลา กลุ่มน้ำทะเลสาบสงขลา ปัจจุบันสถานการณ์น้ำในลำน้ำโดยทั่วไปยังคงอยู่ในภาวะปกติ (ระดับน้ำต่ำกว่าระดับตลิ่งต่ำสุด) ระดับน้ำในลำน้ำส่วนใหญ่มีแนวโน้มลดลงและเพิ่มขึ้นบางพื้นที่ (๒๗ ก.ค.- ๓๑ ก.ค.๒๕๖๐) ที่มา ระบบตรวจวัดสภาพทางไกลอัตโนมัติ กลุ่มน้ำทะเลสาบสงขลา กรมทรัพยากรน้ำ) สถานีคลองลำ อ.ศรีนครินทร์ จ.พัทลุง สถานีคลองนัย อ. เมือง จ.พัทลุง สถานีคลองหะ อ.หาดใหญ่ จ.สงขลา สถานีคลองอู่ตะเภา อ.หาดใหญ่ จ.สงขลา สถานีคลองอู่ตะเภา อ.คลองหอยโข่ง จ.สงขลา สถานีคลองอู่ตะเภา อ.สะเดา จ.สงขลา วัดปริมาณน้ำได้ ๕.๗๘ * ๐.๗๐ ๙.๓๐ ๓๑.๖๐ และ ๔.๓๐ ลบม/วินาที

สถานีตรวจวัดระดับน้ำ (CCTV) ณ วันที่ ๓๑ กรกฎาคม ๒๕๖๐ การตรวจวัดระดับน้ำจากกล้อง (CCTV) ระดับน้ำส่วนใหญ่อยู่ในเกณฑ์ปกติ ยกเว้นที่ สถานีสะพานโพทะเล อ.โพทะเล จ.พิจิตร ฝัาระวังน้ำท่วม

จังหวัด	สถานที่ตั้งกล้อง	แม่น้ำ/ลำน้ำ	วิกฤติ	วิกฤติ	ระดับน้ำ (ม.รทก.)			สถานการณ์	หมายเหตุ
			น้ำแล้ง	น้ำท่วม	พ.ศ.2560				
			ระดับน้อยกว่า	ระดับมากกว่า	26 ก.ค.	27 ก.ค.	31 ก.ค.		
จ.เชียงใหม่	ร.ร.เชียงใหม่คริสเตียน อ.เมือง	ปิง	-	-	302.70	302.70	302.70	น้ำปกติ	↔
จ.นครสวรรค์	บ้านหาดเสลา อ.เก้าเลี้ยว	ปิง	-	-	28.57	28.57	28.97	น้ำปกติ	↑
จ.แพร่	สะพานมหาโพธิ์ อ.เมือง	ยม	143.87	151.33	150.20	148.90	148.90	น้ำปกติ	↔
จ.สุโขทัย	สะพานศรีสังฆาลัย อ.ศรีสังฆาลัย	ยม	60.14	71.78	65.50	66.75	64.65	ฝัาระวังน้ำท่วม	↑
จ.สุโขทัย	สะพานพระแม่ย่า อ.เมือง	ยม	42.48	48.59	48.00	49.50	48.80	ฝัาระวังน้ำท่วม	↓
จ.พิจิตร	สะพานโพทะเล อ.โพทะเล	ยม	22.58	30.63	29.00	29.00	29.40	ฝัาระวังน้ำท่วม	↑
จ.อุตรดิตถ์	สะพานท่าเสา อ.เมือง	น่าน	49.22	56.91	54.30	54.10	53.40	น้ำปกติ	↓
จ.น่าน	สะพานนครน่านพัฒนา อ.เมือง	น่าน	192.17	197.73	196.00	194.95	193.85	น้ำปกติ	↓
จ.พิษณุโลก	สะพานสุพรรณภักดียา อ.เมือง	น่าน	33.98	44.52	38.50	38.50	38.50	น้ำปกติ	↔
จ.เชียงราย	สถานีหัวฝาย อ.แม่สาย	แม่สาย/โขง	395.79	396.50	395.07	394.97	394.87	น้ำปกติ	↓
จ.หนองคาย	สูง...ส่วนอุทกหนองคาย อ.เมือง	โขง	157.85	166.70	N/A	N/A	N/A	น้ำปกติ	↔
จ.นครพนม	นครพนม อ.เมือง	โขง	135.21	144.28	141.68	141.78	142.73	น้ำปกติ	↑
จ.นครพนม	เทศบาล ต.นาแก อ.นาแก	หัวน้ำคำ/โขงอีสาน	139.05	142.42	143.43	143.93	143.93	ฝัาระวังน้ำท่วม	↔
จ.บุรีรัมย์	สตึก อ.สตึก	มูล	123.13	128.76	N/A	N/A	129.60	น้ำปกติ	↔
จ.สิงห์บุรี	เชิงสะพานสิงห์บุรี อ.เมือง	เจ้าพระยา	3.45	11.50	9.30	9.40	9.85	น้ำปกติ	↑
จ.อ่างทอง	บ้านยางมณี อ.โพธิ์ทอง	เจ้าพระยา	-	9.11	N/A	N/A	N/A	น้ำปกติ	↔
จ.ลพบุรี	บ้านบางปี อ.เมือง	เจ้าพระยา	-	10.75	N/A	N/A	N/A	น้ำปกติ	↔
จ.พระนครศรีอยุธยา	บ้านป้อม อ.พระนครศรีอยุธยา	เจ้าพระยา	-	-	2.90	3.00	3.50	น้ำปกติ	↑
จ.กรุงเทพฯ	สะพานพุทธ เขตธนบุรี	เจ้าพระยา	-	1.70	N/A	N/A	N/A	น้ำปกติ	↔
จ.พระนครศรีอยุธยา	อ.เสนา	น้อย/เจ้าพระยา	2.00	5.00	N/A	N/A	N/A	น้ำปกติ	↔
จ.อุทัยธานี	อุทัยธานีใหม่ อ.เมือง	เจ้าพระยา	-	-	16.80	16.80	16.80	น้ำปกติ	↔
จ.สมุทรสาคร	สะพานข้ามแม่น้ำท่าจีน 3 อ.เมือง	ท่าจีน	-5.11	0.57	-1.44	-0.69	-0.74	น้ำปกติ	↓
จ.นครพนม	สะพานหลวงพ่อบึง อ.นครไชยศรี	ท่าจีน	-3.16	2.21	1.31	1.21	1.21	น้ำปกติ	↔
จ.นครปฐม	สะพานข้ามแม่น้ำท่าจีน ทางหลวง 346 อ.บางเลน	ท่าจีน	-4.57	0.21	-0.24	-0.24	-0.24	น้ำปกติ	↔
จ.สุพรรณบุรี	สะพานวัดพระรูป อ.เมือง	ท่าจีน	-1.26	2.75	2.95	2.90	2.25	น้ำปกติ	↓
จ.สุพรรณบุรี	สะพานข้ามแม่น้ำท่าจีน อ.สามชุก	ท่าจีน	1.55	5.18	4.41	4.46	4.21	น้ำปกติ	↓
จ.จันทบุรี	ตรงข้ามวัดจันทวนา อ.เมือง	จันทบุรี	0.20	3.73	N/A	N/A	N/A	น้ำปกติ	↔
จ.เพชรบุรี	เทศบาลเมืองเพชรบุรี อ.เมือง	เพชรบุรี	-	3.18	N/A	N/A	N/A	น้ำปกติ	↔
จ.ประจวบคีรีขันธ์	ร.ร.อนุบาลบางสะพาน อ.บางสะพาน	คลองบางสะพาน/ชายฝั่งทะเลตะวันตก	-	3.30	1.90	2.80	0.70	น้ำปกติ	↓
จ.สุราษฎร์ธานี	สภ.จ.สุราษฎร์ธานี อ.เมือง	ตาปี	-	2.28	N/A	N/A	N/A	น้ำปกติ	↔
จ.สงขลา	สถานีคลองอู่ตะเภาตอนล่าง อ.หาดใหญ่	ทะเลสาบสงขลา	-	-	0.10	0.10	0.15	น้ำปกติ	↑
จ.พัทลุง	สถานีคลองตะโหมด อ.ตะโหมด	ทะเลสาบสงขลา	-	-	21.55	21.55	21.50	น้ำปกติ	↓
จ.พัทลุง	สถานีลำปำ อ.เมือง	ทะเลสาบสงขลา	-	-	-1.80	-1.80	-1.90	น้ำปกติ	↓

*N/A คือ อ่านค่าระดับจากไม้วัดระดับ (Staff) ไม่ได้ / ไม้วัดระดับ (Staff) ชำรุด

**ม.รทก. คือ เมตรเทียบกับระดับน้ำทะเลปานกลาง

** ระดับน้ำทะเลปานกลาง (Mean Sea Level) หรือ ร.ทก. เป็นค่าการวัด ระดับน้ำทะเลขึ้นสูงสุด (High Tide : HT) และลงต่ำสุด (Low Tide : LT) ของแต่ละวัน ในช่วงระยะเวลาที่กำหนด แล้วนำค่าเฉลี่ยเป็นระดับน้ำทะเลปานกลาง สำหรับระยะเวลาที่ทำการรังวัดโดยทั่วไปจะต้องวัดเป็นเวลา ๑๘.๖ ปี ตามวัฏจักรของน้ำ ระดับน้ำทะเลปานกลางของแต่ละบริเวณทั่วโลกอาจจะมีค่าสูงไม่เท่ากัน

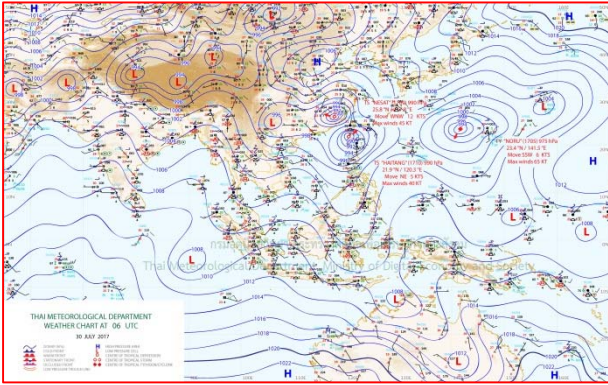
ในประเทศไทยใช้เวลาในการวัด ๕ ปี โดยเลือกที่ตำบลเกาะหลัก จังหวัดประจวบคีรีขันธ์ เป็นที่วัด แล้วนำมาหาค่าเฉลี่ย เพื่อใช้เป็นค่าระดับน้ำทะเลปานกลาง ให้มีค่า ๐.๐๐๐ เมตร ทำการถ่ายโยงยังหมุด BM-A (ซึ่งถือว่าเป็นหมุดหลักฐานหมุดแรกของประเทศไทย) ซึ่งมีค่าระดับน้ำทะเลปานกลาง ๑.๔๔๗๗ เมตร

ปริมาณน้ำฝนสูงสุด (มม.)

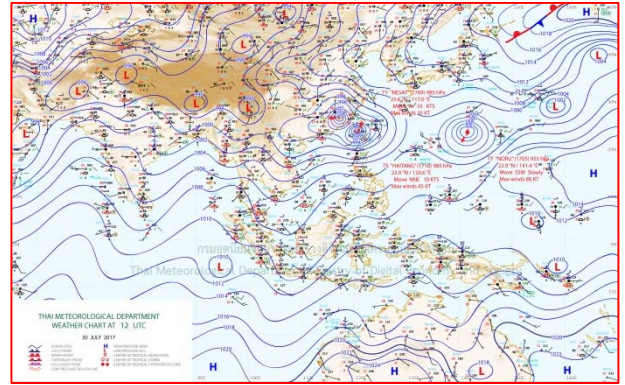
จังหวัด	๒๒ ก.ค.๖๐	๒๓ ก.ค.๖๐	๒๔ ก.ค.๖๐	๒๕ ก.ค.๖๐	๒๖ ก.ค.๖๐
จ.แม่ฮ่องสอน.	๗.๕	๑๒.๔	๔.๖	๓๒.๒	๑๓.๐
จ.เชียงราย	๘๑.๗	๔๗.๐	๔๔.๔	๐.๒	๑๐.๒
จ.เชียงใหม่	๕๒.๐	๒๐.๓	๔๗.๐	๓๓.๘	๓.๒
จ.พะเยา	๒.๓	๓๔.๘	๖๐.๐	๑.๒	๑.๐
จ.น่าน	-	๗๔.๓	๔๐.๐	๒๕.๐	๔๓.๐
จ.ลำพูน	๕๘.๘	-	-	๑.๕	๔.๕
จ.ลำปาง	๑๒.๒	๒๓.๔	๗.๖	๑๔.๙	๓๖.๘
จ.แพร่	๓๒.๐	๔๘.๔	๑๑๓.๕	๙.๕	๑๐.๔
จ.อุตรดิตถ์	๖๒.๔	๑๕.๐	๒๗.๕	๑๑.๔	๓๖.๓
จ.สุโขทัย	๐.๗	๕.๔	๘.๓	๔๑.๐	๖.๐
จ.ตาก	๑๖.๘	๓.๔	๙.๐	๓๘.๘	๑๗.๓
จ.พิษณุโลก	๒๕.๐	๑๕.๐	๖๐.๐	๕๔.๐	๖๙.๐
จ.เพชรบูรณ์	๐.๓	๑.๐	๑.๔	๔๑.๐	๒๕.๖
จ.กำแพงเพชร	๕๖.๐	๔.๕	๔.๔	๑๓.๓	๔๒.๑
จ.พิจิตร	๑๗.๘	๑.๑	๑๖.๘	๑๑.๐	๑๕.๒
จ.หนองคาย	๒.๘	๒๕.๐	๓๐.๐	๓๕.๐	๑๐.๒
จ.เลย	๒๘.๐	๒๗.๐	๕๐.๗	๔๒.๑	๕๔.๓
จ.อุดรธานี	๗๕.๐	๒๐.๐	๓๐.๕	๕๒.๐	๔๐.๐
จ.หนองบัวลำภู	๖.๖	๙.๓	๓.๔	๕๘.๐	๑๐.๕
จ.นครพนม	๖๒.๕	๒๗.๒	๒๘.๕	๔๒.๕	๓๗.๑
จ.สกลนคร	๑๑๔.๒	๗๗.๐	๔๙.๙	๓๒.๐	๕๕.๑
จ.มุกดาหาร	๕๒.๔	๖๖.๘	๕๐.๐	๑๑๕.๕	๙๐.๓
จ.ขอนแก่น	๖๒.๓	๐.๙	๓.๔	๔๐.๔	๙๑.๔
จ.มหาสารคาม	๓๕.๖	๒.๕	๔.๕	๑๐๔.๖	๒๓๐.๐
จ.กาฬสินธุ์	๒๑.๖	๔๕.๐	๓๔.๗	๗๐.๔	๑๕๑.๑
จ.ร้อยเอ็ด	๒๙.๔	๕.๗	๑๐.๔	๘๖.๕	๑๙๓.๐
จ.ชัยภูมิ	๑๓.๘	๓.๔	๒๑.๖	๓๘.๗	๑๖๑.๑
จ.อุบลราชธานี	๔๙.๔	๔๒.๒	๘๐.๕	๑๗๒.๒	๔๑.๕
จ.อำนาจเจริญ	๑๖.๒	๒๘.๐	๔๑.๒	๘๐.๐	๒๐๐.๐
จ.ยโสธร	-	๖๐.๐	๓๓.๐	๗๖.๘	๑๐๕.๐
จ.สุรินทร์	๖.๗	๒๘.๖	๑๕.๐	๘๓.๙	๖๖.๙
จ.นครราชสีมา	๑๖.๑	๑๑.๒	๗.๕	๑๓.๕	๒๒๐.๐
จ.บุรีรัมย์	๕๓.๐	๒๒.๘	๑.๖	๘๔.๐	๑๐๑.๒
จ.ศรีสะเกษ	๗.๕	๑๒.๔	๔.๖	๓๒.๒	๑๙.๖



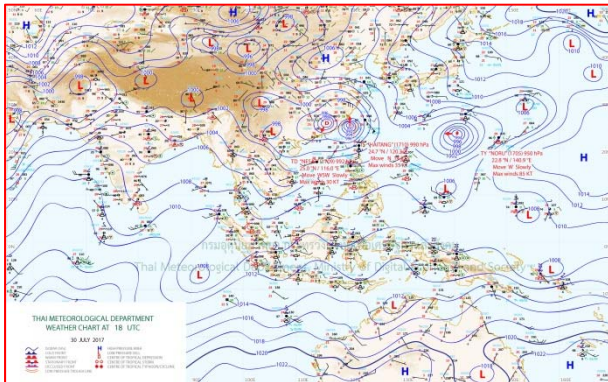
แผนที่อากาศ



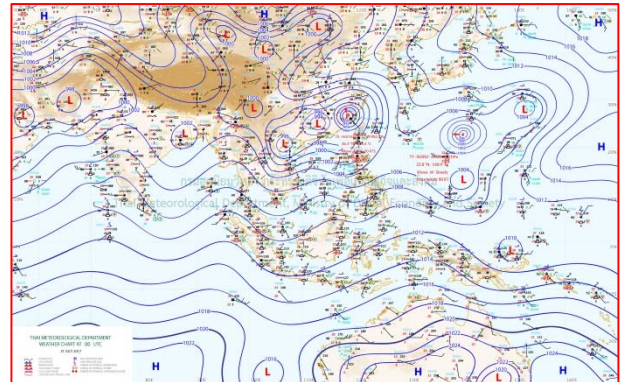
๓๐ ก.ค.๖๐ เวลา ๐๓:๐๐ น.



๓๐ ก.ค.๖๐ เวลา ๐๙:๐๐ น.



๓๑ ก.ค.๖๐ เวลา ๑๕:๐๐ น.



๓๑ ก.ค.๖๐ เวลา ๐๗:๐๐ น.



รายงานปริมาณน้ำฝนจากกรมอุตุนิยมวิทยา

วันที่ 31 กรกฎาคม 2560

รายงานฝน เวลา 07.00 น.ของวันที่ 30 กรกฎาคม 2560

สถานีอุตุนิยมวิทยา					ปริมาณน้ำฝน24 ชม.(mm)	ปริมาณน้ำฝนสะสม(mm.)								
ภาคเหนือ					สูงสุด ของประเทศ	49.3	2,703.0	ภาคใต้ฝั่งตะวันออก						
สถานีอุตุนิยมวิทยา	ปริมาณน้ำฝน24 ชม.(mm)	ปริมาณน้ำฝนสะสม(mm.)	ปริมาณฝน ก.ค. (mm.)	สถานะฝนสะสม ปัจจุบันเทียบกับค่าเฉลี่ย 30 ปี	สูงสุด ของภาคเหนือ	31.0	1,269.8	สถานีอุตุนิยมวิทยา	ปริมาณน้ำฝน24 ชม.(mm)	ปริมาณน้ำฝนสะสม(mm.)	ปริมาณฝน (mm.)	สถานะฝนสะสม ปัจจุบันเทียบกับค่าเฉลี่ย 30 ปี		
					สูงสุด ของภาคกลาง	17.9	1,195.0						สูงสุด ของภาคตะวันออกเฉียงเหนือ	8.3
แม่ฮ่องสอน	-	454.6	226.9	ต่ำกว่า	สูงสุด ของภาคตะวันออก	0.2	2,572.8	เพชรบุรี	ไม่มีฝน	646.4	80.8	สูงกว่า		
ดอยอ่างขาง	ไม่มีฝน	1,060.9	***	***	สูงสุด ของภาคใต้ฝั่งตะวันออก	23.3	2,692.2	หนองพลับ สกษ.	-	567.6	96.0	สูงกว่า		
เชียงใหม่	6.5	1,269.8	310.9	สูงกว่า	สูงสุด ของภาคใต้ฝั่งตะวันตก	49.3	2,703.0	หัวหิน	ไม่มีฝน	690.2	93.0	สูงกว่า		
เชียงใหม่ สกษ.	-	1,120.3	302.5	สูงกว่า	ภาคตะวันออกเฉียงเหนือ			ประจวบคีรีขันธ์	ไม่มีฝน	1,066.9	109.3	สูงกว่า		
ทุ่งช้าง	ไม่มีฝน	931.8	328.2	ต่ำกว่า	สถานีอุตุนิยมวิทยา	ปริมาณน้ำฝน24 ชม.(mm)	ปริมาณน้ำฝนสะสม(mm.)	ปริมาณฝน (mm.)	สถานะฝนสะสม ปัจจุบันเทียบกับค่าเฉลี่ย 30 ปี	ชุมพร	1.3	1,512.3	179.0	สูงกว่า
พะเยา	ไม่มีฝน	645.8	141.8	สูงกว่า						สวี สกษ.	5.0	1,486.0	152.8	สูงกว่า
หัวฝาง	ไม่มีฝน	861.7	268.4	สูงกว่า	เลย สกษ.	ไม่มีฝน	1,026.9	157.4	สูงกว่า	เกาะสมุย	0.8	1,542.8	116.3	สูงกว่า
เด่น	ไม่มีฝน	801.6	132.4	สูงกว่า	หนองคาย	-	867.2	281.4	ต่ำกว่า	นครศรีธรรมราช	ไม่มีฝน	2,454.9	117.8	สูงกว่า
แม่สะเรียง	1.2	634.1	181.2	สูงกว่า	เลย	ไม่มีฝน	1,072.1	145.8	สูงกว่า	นครศรีธรรมราช สกษ.	0.5	2,692.2	181.4	สูงกว่า
แม่ใจ สกษ.	-	-	169.5	ต่ำกว่า	อุดรธานี	-	1,101.9	210.9	สูงกว่า	สุราษฎร์ธานี สกษ.	ไม่มีฝน	1,570.3	130.9	สูงกว่า
เชียงใหม่	ไม่มีฝน	853.2	140.2	สูงกว่า	สกลนคร สกษ.	-	1,770.1	242.4	สูงกว่า	พระแสง สอท.	-	1,137.6	172.4	สูงกว่า
ลำปาง	-	808.7	134.6	สูงกว่า	สกลนคร	0.8	1,852.8	288.7	สูงกว่า	ฉวาง	23.3	1,378.0	192.1	สูงกว่า
ลำพูน	ไม่มีฝน	824.7	117.0	สูงกว่า	นครพนม	0.6	1,624.0	503.0	สูงกว่า	พัทลุง สกษ.	ไม่มีฝน	1,815.5	101.0	สูงกว่า
แพร่	-	837.7	154.2	สูงกว่า	นครพนม สกษ.	1.0	1,407.5	395.3	สูงกว่า	สงขลา	ฝนเล็กน้อย	1,277.9	95.0	สูงกว่า
น่าน	0.2	653.3	200.7	ต่ำกว่า	หนองบัวลำภู	ไม่มีฝน	1,008.3	***	***	หาดใหญ่	2.2	1,163.0	104.5	สูงกว่า
น่าน สกษ.	-	655.9	218.0	ต่ำกว่า	ขอนแก่น	ไม่มีฝน	862.1	173.3	สูงกว่า	ดอนขันธ์ สกษ.	ไม่มีฝน	1,258.2	127.0	สูงกว่า
ลำปาง สกษ.	ไม่มีฝน	998.2	121.9	สูงกว่า	มหาสารคาม	-	1,089.4	160.0	สูงกว่า	สะเดา	ฝนเล็กน้อย	815.7	101.2	สูงกว่า
อุดรดิตถ์	ไม่มีฝน	785.1	166.4	สูงกว่า	มุกดาหาร	4.0	1,427.3	231.9	สูงกว่า	ปัตตานี	ไม่มีฝน	1,428.8	129.1	สูงกว่า
สุโขทัย	ไม่มีฝน	769.1	147.5	สูงกว่า	กาฬสินธุ์	0.8	1,852.8	288.7	สูงกว่า	ยะลา สกษ.	ไม่มีฝน	1,886.9	***	***
ศรีสะเกษ สกษ.	-	753.3	135.9	สูงกว่า	กาฬสินธุ์	ไม่มีฝน	1,058.4	238.0	สูงกว่า	นราธิวาส	-	2,314.8	134.0	สูงกว่า
นลัมสีก	ไม่มีฝน	698.8	128.6	สูงกว่า	ชัยภูมิ	-	761.8	110.4	สูงกว่า	ภาคใต้ฝั่งตะวันตก				
แม่สอด	31.0	617.6	329.0	ต่ำกว่า	ร้อยเอ็ด สกษ.	ไม่มีฝน	1,073.8	182.9	สูงกว่า	สถานีอุตุนิยมวิทยา	ปริมาณน้ำฝน24 ชม.(mm)	ปริมาณน้ำฝนสะสม(mm.)	ปริมาณฝน (mm.)	สถานะฝนสะสม ปัจจุบันเทียบกับค่าเฉลี่ย 30 ปี
ตาก	ไม่มีฝน	542.7	87.7	สูงกว่า	ร้อยเอ็ด	ไม่มีฝน	1,032.3	195.9	สูงกว่า					
เชียงใหม่	-	600.6	66.7	สูงกว่า	อุบลราชธานี (ศูนย์ฯ)	ไม่มีฝน	1,212.3	254.4	สูงกว่า	ตะกั่วป่า	49.3	2,288.20	451.60	สูงกว่า
พิษณุโลก	ไม่มีฝน	899.0	179.4	สูงกว่า	อุบลราชธานี สกษ.	ไม่มีฝน	1,251.0	279.9	สูงกว่า	กระบี่	0.4	1,394.60	201.10	สูงกว่า
เพชรบูรณ์	ไม่มีฝน	853.9	148.8	สูงกว่า	ศรีสะเกษ	ไม่มีฝน	1,013.6	180.8	สูงกว่า	ภูเก็ต	1.8	1,200.90	258.20	สูงกว่า
กำแพงเพชร	2.9	1,248.5	159.4	สูงกว่า	ท่าตูม	-	526.3	218.2	ต่ำกว่า	ภูเก็ต (ศูนย์ฯ)	4.8	1,282.30	261.50	สูงกว่า
อุ้มผาง	7.6	808.5	231.6	สูงกว่า	นครราชสีมา	-	942.6	120.9	สูงกว่า	เกาะลันตา	ไม่มีฝน	1,230.10	296.30	สูงกว่า
พิจิตร สกษ.	ไม่มีฝน	741.2	164.1	สูงกว่า	สุรินทร์	0.1	955.8	221.3	สูงกว่า	ตรัง	8.7	1,530.30	258.50	สูงกว่า
ดอนเจดีย์ สกษ.	1.3	657.4	82.4	สูงกว่า	สุรินทร์ สกษ.	-	783.5	215.0	สูงกว่า	สตูล	6.2	1,176.40	230.60	สูงกว่า
วิเชียรบุรี	-	859.0	145.9	สูงกว่า	ไซคชัย	ไม่มีฝน	671.0	118.9	สูงกว่า	สรุปปริมาณฝนมาก สถานีอุตุนิยมวิทยา				
ภาคกลาง					ปากช่อง สกษ.	ไม่มีฝน	798.8	106.2	สูงกว่า	ปริมาณน้ำฝนสูงสุด	ปริมาณน้ำฝนสะสมสูงสุด	วันที่	สถานที่	
สถานีอุตุนิยมวิทยา	ปริมาณน้ำฝน24 ชม.(mm)	ปริมาณน้ำฝนสะสม(mm.)	ปริมาณฝน ก.ค. (mm.)	สถานะฝนสะสม ปัจจุบันเทียบกับค่าเฉลี่ย 30 ปี	นางรอง	ไม่มีฝน	731.2	148.0	สูงกว่า					1
					บุรีรัมย์	ไม่มีฝน	1,154.0	222.5	สูงกว่า	2	แม่สอด	31.0	617.6	
นครสวรรค์	ไม่มีฝน	1,081.9	148.0	สูงกว่า	ภาคตะวันออก				3	ฉวาง	23.3	1,378.0		
ตากฟ้า สกษ.	17.9	902.5	159.1	สูงกว่า	สถานีอุตุนิยมวิทยา	ปริมาณน้ำฝน24 ชม.(mm)	ปริมาณน้ำฝนสะสม(mm.)	ปริมาณฝน (mm.)	สถานะฝนสะสม ปัจจุบันเทียบกับค่าเฉลี่ย 30 ปี	4	ตากฟ้า สกษ.	17.9	902.5	
ชัยนาท สกษ.	ไม่มีฝน	617.9	145.1	สูงกว่า						นครนายก	2.4	1,350.3	***	***
อุทัยธานี	ไม่มีฝน	678.5	180.8	ต่ำกว่า	ปราจีนบุรี	0.2	1,033.4	271.9	สูงกว่า	ปริมาณฝนสูงสุด				
พระนครศรีอยุธยา	ไม่มีฝน	717.1	***	***	กบินทร์บุรี	ไม่มีฝน	1,310.2	241.2	สูงกว่า	ฝนสะสมสูงสุด				
บัวชุม	ไม่มีฝน	757.4	117.0	สูงกว่า	สระแก้ว	ไม่มีฝน	895.0	198.4	สูงกว่า	ระนอง	8.6	2,703.0		
ปทุมธานี สกษ.	ไม่มีฝน	1,066.5	140.4	สูงกว่า	ฉะเชิงเทรา	ไม่มีฝน	1,212.8	190.5	สูงกว่า	ศูนย์ป้องกันวิกฤตน้ำ กรมทรัพยากรน้ำ				
สมุทรปราการ สกษ.	ไม่มีฝน	854.6	***	***	ชลบุรี	ไม่มีฝน	945.5	140.6	สูงกว่า	ศูนย์แม่เขลา				
ทองผาภูมิ	ไม่มีฝน	874.4	323.2	ต่ำกว่า	เกาะสีชัง	ไม่มีฝน	584.8	123.4	สูงกว่า					
สุพรรณบุรี	-	619.3	98.8	สูงกว่า	พัทลุง	ไม่มีฝน	601.3	97.4	สูงกว่า					
ลพบุรี	ไม่มีฝน	731.6	120.1	สูงกว่า	อรัญประเทศ	ไม่มีฝน	972.9	166.4	สูงกว่า					
สุโขทัย สกษ.	ไม่มีฝน	471.9	102.6	สูงกว่า	แหลมฉบัง	-	673.0	104.9	สูงกว่า					
สนามบินสุวรรณภูมิ	ไม่มีฝน	543.2	210.5	ต่ำกว่า	สัตหีบ	ไม่มีฝน	871.0	107.5	สูงกว่า					
สมุทรสงคราม	-	706.1	***	***	ระยอง	ไม่มีฝน	1,026.3	171.8	สูงกว่า					
กาญจนบุรี	ไม่มีฝน	637.9	102.9	สูงกว่า	หัวหิน	ไม่มีฝน	825.8	123.2	ต่ำกว่า					
นครปฐม	ไม่มีฝน	600.2	127.5	สูงกว่า	จันทบุรี	ไม่มีฝน	2,428.0	483.2	สูงกว่า					
กรุงเทพฯ บางนา สกษ.	ไม่มีฝน	1,006.1	131.3	สูงกว่า	พลับ สกษ.	-	2,572.8	490.4	สูงกว่า					
กรุงเทพฯ ท่าเรือคลองเตย	ไม่มีฝน	1,014.9	182.8	สูงกว่า	ตราด	-	1,990.2	971.6	สูงกว่า					
กรุงเทพฯ หนองจอก	ไม่มีฝน	1,195.0	175.1	สูงกว่า										
สนามบินดอนเมือง	ฝนเล็กน้อย	-	159.1	ต่ำกว่า										
ปาร์ก	-	492.4	81.0	สูงกว่า										
ราชบุรี	ไม่มีฝน	500.7	190.5	ต่ำกว่า										

สัญลักษณ์ ***ไม่มีข้อมูล - ยังไม่ได้รับรายงาน/ไม่มีข้อมูล/ไม่มีฝน

หมายเหตุ ได้รับรายงานเพิ่มเติมโดยการบันทึกของเจ้าหน้าที่เป็นรายวัน ณ เวลา 07:00 น.

ปริมาณฝนสูงสุดเท่ากับ 56.0 มม. ที่ อ.สุโขทัย จ.สุโขทัย

รายงานสรุปสภาพน้ำในอ่างเก็บน้ำขนาดใหญ่และขนาดกลาง

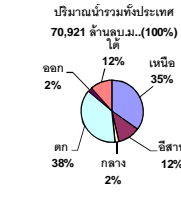
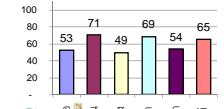
รายงานสถานการณ์ ณ. วันที่ 31 กรกฎาคม 2560

ปริมาณน้ำในอ่างที่ใช้การได้ในสัปดาห์นี้ + มากกว่า / - น้อยกว่า สัปดาห์ก่อน

2,620.28 ล้าน ลบ.ม.

สรุปสถานการณ์ปริมาณน้ำในอ่างเก็บน้ำที่ใช้ในกิจกรรมทั่วประเทศ น้อยกว่าปริมาณน้ำไหลเข้าอ่าง เมื่อเทียบกับสัปดาห์ที่ผ่านมา สถานการณ์อยู่ระหว่างเก็บกักน้ำ

% ปริมาณน้ำรวมแต่ละภาคปัจจุบัน



เปรียบเทียบปริมาณน้ำรวม
ของประเทศไทย
ในปี 60 และ ปี 59

วันที่ 31 กรกฎาคม 2560 เท่ากับ

44,121 ล้าน ลบ.ม. หรือ เท่ากับ

62%

วันที่ 31 กรกฎาคม 2559 เท่ากับ

32,599 ล้าน ลบ.ม. หรือ เท่ากับ

46%

ภาค	สถานการณ์ปริมาณน้ำในอ่าง				ปริมาณน้ำ เปลี่ยนแปลง (ล้าน ม.³)	สถานะ
	ลดลง (แห่ง)	คงที่ (แห่ง)	เพิ่มขึ้น (แห่ง)	รวม (แห่ง)		
ภาคเหนือ	2	-	5	7	648.00	ปริมาณน้ำในอ่างเก็บน้ำเพิ่มขึ้น
ภาคตะวันออกเฉียงเหนือ	1	1	10	12	1223.00	ปริมาณน้ำในอ่างเก็บน้ำเพิ่มขึ้น
ภาคกลาง	2	-	1	3	39.00	ปริมาณน้ำในอ่างเก็บน้ำเพิ่มขึ้น
ภาคตะวันออก	-	-	2	2	588.00	ปริมาณน้ำในอ่างเก็บน้ำเพิ่มขึ้น
ภาคตะวันออกเฉียงเหนือ	3	2	5	10	41.28	ปริมาณน้ำในอ่างเก็บน้ำเพิ่มขึ้น
ภาคใต้	1	-	3	4	81.00	ปริมาณน้ำในอ่างเก็บน้ำเพิ่มขึ้น
รวมทั้งประเทศ	9	3	26	38	2620.28	ปริมาณน้ำในอ่างเก็บน้ำเพิ่มขึ้น

สรุปสถานการณ์ปริมาณน้ำในอ่างฯ

คงที่	3	อ่าง
ลดลง	9	อ่าง
เพิ่มขึ้น	26	อ่าง

ภาค อ่างเก็บน้ำ เชื้อน	ความจุ ที่ รอก. (ล้าน ม.³)	ปริมาณน้ำ ที่ใช้งาน ไม่ได้ (ล้าน ม.³)	ใช้การ ได้จริง (ล้าน ม.³)	ปริมาณน้ำรวม		ปัจจุบัน วันที่ 31 กรกฎาคม 2560				สัปดาห์ก่อน วันที่ 25 กรกฎาคม 2560				ปริมาณน้ำ + เพิ่มขึ้น - ลดลง (ล้าน ม.³)	สถานการณ์ ในอ่าง		
				วันที่ 31 กรกฎาคม 2559	%	ปริมาณน้ำรวม		ปริมาณน้ำใช้การได้จริง		ปริมาณน้ำรวม		ปริมาณน้ำใช้การได้จริง					
						ปริมาณน้ำ (ล้าน ม.³)	%	ปริมาณน้ำ (ล้าน ม.³)	%	ปริมาณน้ำ (ล้าน ม.³)	%	ปริมาณน้ำ (ล้าน ม.³)	%				
ภาคเหนือ (7)																	
1	ภูฝอยหลวง (2)	ดาก	13,462	3,800	9,662	4,293	32%	6,452	48%	2,652	20%	6,223	46%	2,423	18%	229.00	เพิ่มขึ้น
2	สิริกิติ์ (2)	อุดรดิตถ์	9,510	2,850	6,660	4,047	43%	5,491	58%	2,641	28%	5,203	55%	2,353	25%	288.00	เพิ่มขึ้น
3	แม่จัน	เชียงใหม่	265	12	253	59	22%	126	48%	114	43%	117	44%	105	40%	9.00	เพิ่มขึ้น
4	แม่วงก์	เชียงใหม่	263	14	249	47	18%	54	21%	40	15%	48	18%	34	13%	6.00	เพิ่มขึ้น
5	กัวลม	ลำปาง	106	3	103	39	37%	46	43%	43	41%	58	55%	55	52%	-12.00	ลดลง
6	กัวลอม	ลำปาง	170	6	164	45	26%	130	76%	124	73%	133	78%	127	75%	-3.00	ลดลง
7	แคบพลอย	พิษณุโลก	939	43	896	400	43%	680	72%	637	68%	549	58%	506	54%	131.00	เพิ่มขึ้น
รวมภาคเหนือ 34.85%																	
ภาคตะวันออกเฉียงเหนือ (12)																	
8	ห้วยหลวง	อุดรธานี	136	7	129	32	24%	87	64%	80	59%	70	51%	63	46%	17.00	เพิ่มขึ้น
9	น้ำจืด	สกลนคร	520	45	475	166	32%	641	123%	596	115%	425	82%	380	73%	216.00	เพิ่มขึ้น
10	น้ำพอง (2)	สกลนคร	165	8	157	38	23%	171	104%	163	99%	98	59%	90	55%	73.00	เพิ่มขึ้น
11	จำปาศักดิ์ (2)	ชัยภูมิ	64	37	127	56	34%	92	56%	55	34%	88	54%	51	31%	4.00	เพิ่มขึ้น
12	อุบลรัตน์ (2)	ขอนแก่น	2,431	581	1,850	591	24%	1,466	60%	885	36%	1,307	54%	726	30%	159.00	เพิ่มขึ้น
13	ลำปาว	กาฬสินธุ์	1,980	100	1,880	524	26%	1,657	84%	1,557	79%	1,133	57%	1,033	52%	524.00	เพิ่มขึ้น
14	ลำคอง	นครราชสีมา	314	22	292	61	19%	82	26%	60	19%	81	26%	59	19%	1.00	เพิ่มขึ้น
15	ลำพระเพลิง	นครราชสีมา	155	1	154	24	15%	84	54%	83	54%	88	57%	87	56%	-4.00	ลดลง
16	มูลขาม	นครราชสีมา	141	7	134	31	22%	70	50%	63	45%	69	49%	62	44%	1.00	เพิ่มขึ้น
17	ลำแจะ	นครราชสีมา	275	7	268	44	16%	148	54%	141	51%	142	52%	135	49%	6.00	เพิ่มขึ้น
18	ลำนางรอง	บุรีรัมย์	121	3	118	58	48%	77	64%	74	61%	77	64%	74	61%	-	คงที่
19	สิรินธร (2)	อุบลราชธานี	1,966	831	1,135	1,031	52%	1,365	69%	534	27%	1,139	58%	308	16%	226.00	เพิ่มขึ้น
รวมภาค ดอน. 11.80%																	
ภาคกลาง (3)																	
20	ป่าสักชลสิทธิ์	ลพบุรี	960	3	957	319	33%	402	42%	399	42%	348	36%	345	36%	54.00	เพิ่มขึ้น
21	ห้วยเสลา	อุทัยธานี	160	17	143	43	27%	115	72%	98	61%	119	74%	102	64%	-4.00	ลดลง
22	กระเสียว	สุพรรณบุรี	240	40	200	64	27%	156	65%	116	48%	167	70%	127	53%	-11.00	ลดลง
รวมภาคกลาง 1.92%																	
ภาคตะวันตก (2)																	
23	ศรีนครินทร์ (2)	กาญจนบุรี	17,745	10,265	7,480	11,515	65%	13,022	73%	2,757	16%	12,844	72%	2,579	15%	178.00	เพิ่มขึ้น
24	วีรชากรณ (2)	กาญจนบุรี	8,860	3,012	5,848	3,815	43%	5,237	59%	2,225	25%	4,827	54%	1,815	20%	410.00	เพิ่มขึ้น
รวมภาคตะวันตก 37.51%																	
ภาคตะวันออก (6+4)																	
25	ขุนด่านฯ	นครนายก	224	5.00	219	88	39%	101	45%	96	43%	90	40%	85	38%	11.00	เพิ่มขึ้น
26	คลองลี้ด	ฉะเชิงเทรา	420	30.00	390	86	20%	177	42%	147	35%	163	39%	133	32%	14.00	เพิ่มขึ้น
27	บางพระ (3)	ชลบุรี	117	12.00	105	24	21%	82	70%	70	60%	82	70%	70	60%	-	คงที่
28	หนองปลาไหล (3)	ระยอง	164	13.75	150	57	35%	126	77%	112	69%	131	80%	117	72%	-5.00	ลดลง
29	ประแสร์ (3)	ระยอง	295	20.00	275	138	47%	157	53%	137	46%	149	51%	129	44%	8.00	เพิ่มขึ้น
30	มาบประชัน (3)	ระยอง	17	0.72	16	6	34%	9	56%	9	52%	9	56%	8.60	52%	-	คงที่
31	หนองค้อ (3)	ระยอง	21	1.00	20	3	16%	16	74%	15	70%	16	73%	14.62	68%	0.32	เพิ่มขึ้น
32	ดอกกรวย (3)	ระยอง	79	3.00	76	17	22%	63	79%	60	75%	64	80%	60.75	76%	-0.82	ลดลง
33	คลองใหญ่ (3)	ระยอง	45	3.00	42	30	66%	28	62%	25	56%	33	72%	29.51	65%	-4.22	ลดลง
34	นฤมิตรเจริญตา	ปราจีนบุรี	295	19.00	276	20	7%	147	50%	128	43%	129	44%	110.00	37%	18.00	เพิ่มขึ้น
รวมภาคตะวันออก 2.37%																	
ภาคใต้ (4)																	
35	แก่งกระจาน	เพชรบุรี	710	65	645	214	30%	326	46%	261	37%	303	43%	238	34%	23.00	เพิ่มขึ้น
36	ปราณบุรี	ประจวบคีรีขันธ์	391	18	373	49	13%	191	49%	173	44%	183	47%	165	42%	8.00	เพิ่มขึ้น
37	รัชชประภา (2)	สุราษฎร์ธานี	5,639	1,352	4,287	4,032	72%	3,995	71%	2,643	47%	3,921	70%	2,569	46%	74.00	เพิ่มขึ้น
38	บางยาง (2)	ยะลา	1,454	276	1,178	492	34%	853	59%	577	40%	877	60%	601	41%	-24.00	ลดลง
รวมภาคใต้ 11.55%																	
รวมทั้งประเทศ 100%(38)																	

ที่มาข้อมูล : ตารางสรุปสภาพน้ำในอ่างเก็บน้ำขนาดใหญ่ทั่วประเทศ และ ตารางสรุปสภาพน้ำในอ่างเก็บน้ำภาคตะวันออก กรมชลประทาน

หมายเหตุ :

- อ่างเก็บน้ำขนาดใหญ่ หมายถึง อ่างเก็บน้ำที่มีความจุตั้งแต่ 100 ล้าน ลบ.ม. ขึ้นไป
- เป็นอ่างเก็บน้ำอยู่ในความรับผิดชอบของการไฟฟ้าฝ่ายผลิตแห่งประเทศไทย (10) นอกนั้นอยู่ในความรับผิดชอบของกรมชลประทาน (28)
- เป็นอ่างเก็บน้ำขนาดกลางที่มีความสำคัญต่อการอุตสาหกรรมและการประปาฯ ของลุ่มน้ำชายฝั่งทะเลตะวันออก
- ที่มา : กรมชลประทาน และการไฟฟ้าฝ่ายผลิตแห่งประเทศไทย
- จังหวัดที่มีอ่างเก็บน้ำขนาดใหญ่มีจำนวน 26 จังหวัด ไม่มี 50 จังหวัด

รท. หมายถึง ระดับเก็บกักของอ่าง



ศูนย์ข้อมูล



ศูนย์ป้องกันกักตุนน้ำ กรมทรัพยากรน้ำ

ลำดับของเขื่อนตามความจุ

1.ศรีนครินทร์ 2.ภูฝอยหลวง 3.สิริกิติ์ 4.วีรชากรณ 5.รัชชประภา

6.อุบลรัตน์ 7.สิรินธร 8.บางยาง 9.ลำปาว 10.ป่าสัก

ลำดับของเขื่อนตามปริมาณน้ำใช้การได้

1.ภูฝอยหลวง 2.ศรีนครินทร์ 3.สิริกิติ์ 4.วีรชากรณ 5.รัชชประภา

6.ลำปาว 7.อุบลรัตน์ 8.บางยาง 9.สิรินธร 10.ป่าสัก

ไทยตอนบนฝนลดน้อยลง อันดามัน-อ่าวไทยคลื่นสูง

กรมอุตุนิยมวิทยา รายงานลักษณะอากาศทั่วไป พยากรณ์อากาศ ๒๔ ชั่วโมงข้างหน้า ประเทศไทยตอนบนมีการกระจายของฝนลดน้อยลง ส่วนภาคใต้ฝั่งตะวันตกมีฝนเพิ่มมากขึ้น ส่วนทะเลอันดามันและอ่าวไทยตอนบนคลื่นสูง ๒-๓ เมตร ชาวเรือควรเดินเรือด้วยความระมัดระวังและเรือเล็กควรงดออกจากฝั่ง

พยากรณ์อากาศสำหรับประเทศไทยตั้งแต่เวลา ๐๖:๐๐ วันนี้ ถึง ๐๖:๐๐ วันพรุ่งนี้.

ภาคเหนือ มีฝนฟ้าคะนอง ร้อยละ ๔๐ ของพื้นที่ ส่วนมากบริเวณจังหวัดเชียงราย ลำปาง แพร่ น่าน อุตรดิตถ์ พิษณุโลก เพชรบูรณ์ พิจิตร สุโขทัย กำแพงเพชร และตาก อุณหภูมิต่ำสุด ๒๔-๒๖ องศาเซลเซียส อุณหภูมิสูงสุด ๓๓-๓๖ องศาเซลเซียส ลมตะวันตกเฉียงใต้ ความเร็ว ๑๐-๒๕ กม./ชม.

ภาคตะวันออกเฉียงเหนือ มีฝนฟ้าคะนอง ร้อยละ ๔๐ ของพื้นที่ ส่วนมากบริเวณจังหวัดเลย หนองบัวลำภู อุดรธานี หนองคาย บึงกาฬ นครพนม สกลนคร กาฬสินธุ์ และขอนแก่น อุณหภูมิต่ำสุด ๒๔-๒๖ องศาเซลเซียส อุณหภูมิสูงสุด ๓๐-๓๕ องศาเซลเซียส ลมตะวันตกเฉียงใต้ ความเร็ว ๑๐-๓๐ กม./ชม.

ภาคกลาง มีฝนฟ้าคะนอง ร้อยละ ๓๐ ของพื้นที่ บริเวณจังหวัดนครสวรรค์ อุทัยธานี ชัยนาท และกาญจนบุรี อุณหภูมิต่ำสุด ๒๔-๒๖ องศาเซลเซียส อุณหภูมิสูงสุด ๓๔-๓๖ องศาเซลเซียส ลมตะวันตกเฉียงใต้ ความเร็ว ๑๐-๓๐ กม./ชม.

ภาคตะวันออก มีฝนฟ้าคะนอง ร้อยละ ๓๐ ของพื้นที่ ส่วนมากบริเวณจังหวัดระยอง จันทบุรี และตราด อุณหภูมิต่ำสุด ๒๕-๒๘ องศาเซลเซียส อุณหภูมิสูงสุด ๓๒-๓๕ องศาเซลเซียส ลมตะวันตกเฉียงใต้ ความเร็ว ๒๐-๔๐ กม./ชม. ทะเลมีคลื่นสูง ๒-๓ เมตร ส่วนบริเวณที่มีฝนฟ้าคะนองคลื่นสูงมากกว่า ๓ เมตร

ภาคใต้ (ฝั่งตะวันออก) มีเมฆเป็นส่วนมาก กับมีฝนฟ้าคะนอง ร้อยละ ๓๐ ของพื้นที่ ส่วนมากบริเวณจังหวัดชุมพร สุราษฎร์ธานี นครศรีธรรมราช สงขลา และนราธิวาส อุณหภูมิต่ำสุด ๒๔-๒๗ องศาเซลเซียส อุณหภูมิสูงสุด ๓๒-๓๖ องศาเซลเซียส ลมตะวันตกเฉียงใต้ ความเร็ว ๒๐-๓๕ กม./ชม. ทะเลมีคลื่นสูงประมาณ ๒ เมตร ห่างฝั่งคลื่นสูงมากกว่า ๒ เมตร

ภาคใต้ (ฝั่งตะวันตก) มีเมฆเป็นส่วนมาก กับมีฝนฟ้าคะนอง ร้อยละ ๖๐ ของพื้นที่ ส่วนมากบริเวณจังหวัดระนอง พังงา ภูเก็ต และกระบี่ อุณหภูมิต่ำสุด ๒๒-๒๕ องศาเซลเซียส อุณหภูมิสูงสุด ๓๐-๓๓ องศาเซลเซียส ตั้งแต่จังหวัดภูเก็ตขึ้นมา: ลมตะวันตกเฉียงใต้ ความเร็ว ๒๐-๔๐ กม./ชม. ทะเลมีคลื่นสูง ๒-๓ เมตร บริเวณที่มีฝนฟ้าคะนองคลื่นสูงมากกว่า ๓ เมตร ตั้งแต่จังหวัดกระบี่ลงไป: ลมตะวันตกเฉียงใต้ ความเร็ว ๑๕-๓๕ กม./ชม. ทะเลมีคลื่นสูง ๑-๒ เมตร บริเวณที่มีฝนฟ้าคะนองคลื่นสูงมากกว่า ๒ เมตร

กรุงเทพมหานครและปริมณฑล มีฝนฟ้าคะนอง ร้อยละ ๓๐ ของพื้นที่ อุณหภูมิต่ำสุด ๒๕-๒๗ องศาเซลเซียส อุณหภูมิสูงสุด ๓๔-๓๖ องศาเซลเซียส ลมตะวันตกเฉียงใต้ ความเร็ว ๑๕-๓๐ กม./ชม.

น้ำท่วมพื้นที่เกษตรอ.เนินมะปรางพิษณุโลกจมน้ำไร่น้ำ

น้ำท่วมพื้นที่เกษตร อ.เนินมะปราง พิษณุโลก จมกว่าหมื่นไร่ คาดหากไม่มีฝนตกซ้ำ ๒ วันคลี่คลาย คงเหลือมวลน้ำบางส่วนที่ยังท่วมขังพื้นที่การเกษตร

นายสมชาย ตรีณาวงษ์ นายอำเภอเนินมะปราง จ.พิษณุโลก เปิดเผยกับสำนักข่าวไอ.เอ็น.เอ็น.ว่า ขณะนี้สถานการณ์น้ำท่วมใน อ.เนินมะปราง คลี่คลายอย่างต่อเนื่อง คงเหลือมวลน้ำบางส่วนที่ยังท่วมขังพื้นที่การเกษตร บริเวณจุดลุ่มต่ำ เบื้องต้นพบพื้นที่การเกษตรได้รับผลกระทบแล้วจำนวน ๑๑,๐๐ ไร่ คาดว่าหากไม่มีฝนตกเพิ่มเติม ภายใน ๒ วัน สถานการณ์จะกลับเข้าสู่ภาวะปกติโดยทันทีที่น้ำลด เจ้าหน้าที่จะมีการสำรวจความเสียหายที่แน่ชัดต่อไป

ด้าน นายพล เชื้อทหาร หัวหน้ากลุ่มยุทธศาสตร์ฯ สำนักงานป้องกันและบรรเทาสาธารณภัยจังหวัดพิษณุโลก เปิดเผยกับสำนักข่าวไอ.เอ็น.เอ็น.ว่า ในวันที่เจ้าหน้าที่ทหาร ร่วมกับองค์การปกครองส่วนท้องถิ่นได้ร่วมกันซ่อมแซมพนังกั้นน้ำคลองเนินกุ่มที่ถูกน้ำกัดเซาะพังเสียหาย เป็นระยะทางกว่า ๒๐ เมตร จนทำให้น้ำไหลบ่าเข้าท่วมบ้านเรือนประชาชนในตำบลเนินกุ่ม อำเภอบางกระทุ่ม ซึ่งปัจจุบันพบว่าสถานการณ์คลี่คลายจนกลับเข้าสู่ภาวะปกติแล้ว ทำให้ไม่มีอะไรน่าเป็นกังวลอีก (ไอ เอ็น เอ็น)

น้ำท่วมเพชรบูรณ์คลี่คลาย เหลืออ.หล่มเก่าคาดวันนี้ปกติ

น้ำท่วมเพชรบูรณ์ คลี่คลาย คงเหลือ อ.หล่มเก่า คาดวันนี้กลับสู่ปกติ ผู้ว่าฯเผยเหตุการณ์ไม่รุนแรง เท่าปี ๕๔ เบื้องต้นได้กำชับให้ทุกหน่วยงานที่เกี่ยวข้องติดตามสถานการณ์อย่างใกล้ชิด พร้อมเฝ้าระวัง คอยแจ้งเตือนประชาชนเพื่อให้เตรียมความพร้อมรับมือได้อย่างทันท่วงที

นายพิบูลย์ หัตถกิจโกศล ผู้ว่าราชการจังหวัดเพชรบูรณ์ เปิดเผยกับสำนักข่าวไอ.เอ็น.เอ็น.ว่า สถานการณ์น้ำท่วมในพื้นที่ปัจจุบันพบ ๒ อำเภอ ที่ได้รับผลกระทบ คือ อ.หล่มสัก และ หล่มเก่า โดยที่ อ.หล่มเก่าพบว่า สถานการณ์คลี่คลายจนกลับเข้าสู่ภาวะปกติแล้ว คงเหลือที่อ.หล่มสัก ๓ ตำบล วัตถุประสงค์สูงสุด ๑ เมตร ส่วนใหญ่ตั้งอยู่บริเวณริมแม่น้ำป่าสัก เบื้องต้นเจ้าหน้าที่กำลังเร่งสำรวจความเสียหาย แต่ล่าสุดพบว่าปริมาณน้ำมีแนวโน้มลดลงอย่างต่อเนื่อง หากไม่มีฝนตกเพิ่มเติมหรือมีน้ำจากพื้นที่อื่นหลากมาสมทบ คาดว่าภายในวันนี้ สถานการณ์ จะกลับเข้าสู่ภาวะปกติ โดยปีนี้พบว่ามวลน้ำที่หลากมานั้นไม่เท่ากับปี พ.ศ.๒๕๕๔ จึงเชื่อว่าสถานการณ์จะไม่รุนแรงเท่ากับปี ๒๕๕๔ แต่ตนก็ไม่ได้ประมาท เบื้องต้นได้กำชับให้ทุกหน่วยงานที่เกี่ยวข้องติดตามสถานการณ์อย่างใกล้ชิด พร้อมเฝ้าระวัง คอยแจ้งเตือนประชาชนเพื่อให้เตรียมความพร้อมรับมือได้อย่างทันท่วงทีกรณีเกิดอุทกภัยในอนาคต (ไอ เอ็น เอ็น)

หนองคายยังวิกฤต ! หลัง ๒ ฝ่ายเก็บน้ำขังรด น้ำทะลักท่วมพื้นที่เกษตร

เกิดเหตุฝายกักเก็บน้ำ ๒ แห่ง ใน อ.สังขม จ.หนองคาย ขังรดทำน้ำเปลี่ยนเส้นทางเข้าทะเลสาบท่วมพื้นที่เกษตรชาวบ้าน และเสาไฟฟ้าหักโค่นอีก ๔ ต้น

วันที่ ๓๐ กรกฎาคม ๒๕๖๐ มีรายงานว่า ขณะนี้สถานการณ์น้ำท่วมที่ จ.หนองคาย หลายพื้นที่ยังคงวิกฤตอยู่ โดยเฉพาะที่ อ.สังขม ที่ล่าสุด มวลน้ำเซียวกรากได้ซัดคอสะพานห้วยน้ำฮวยขาด ทำให้เส้นทางน้ำถูกเปลี่ยนและเอ่อท่วมถนนทางเข้าหมู่บ้านวังมน หมู่ ๕ ต.บ้านม่วง ระยะทาง ๓๐๐ เมตร และได้เข้าท่วมพื้นที่การเกษตรของชาวบ้าน อีกทั้งยังส่งผลให้เสาไฟฟ้าหักโค่น ๔ ต้น

ทั้งนี้ นายสุชาติ นพวรรณ ผู้ว่าราชการจังหวัดหนองคาย ได้ลงพื้นที่ตรวจสอบสถานการณ์น้ำท่วมอย่างใกล้ชิด เบื้องต้น พบว่า ฝายชลประทาน บ้านนาบอน หมู่ ๕ และฝายชลประทานน้ำฮวย หมู่ ๑ ต.นาจิว ถูกน้ำซัดเซาะจนขาดและกระแสน้ำที่มหาศาลนี้ ได้เปลี่ยนเส้นทางน้ำก่อนเอ่อเข้าท่วมพื้นที่ดังกล่าวแล้ว (springnews.co.th)

จ.นครพนม ประกาศพื้นที่ประสบภัยพิบัติอุทกภัย ๕ อำเภอ

นายเดชา พลกล้า หัวหน้าสำนักงานป้องกันและบรรเทาสาธารณภัยจังหวัดนครพนม เปิดเผยกับสำนักข่าวไอ.เอ็น.เอ็น.ว่า ขณะนี้มวลน้ำจากจ.สกลนคร ยังคงหลากผ่านลำน้ำสำคัญเข้ามาในพื้นที่จ.นครพนม อย่างต่อเนื่อง โดยล่าสุดทางจังหวัดได้มีการประกาศให้พื้นที่ ๕ อำเภอ คือ อ.นาแก, วิังยาง, นาหว้า, ศรีสงคราม และ เรณูนคร เป็นพื้นที่ประสบภัยพิบัติ (อุทกภัย) แล้ว ส่วนอีก ๗ อำเภอที่เหลือ กำลังอยู่ระหว่างติดตามสถานการณ์ หากพบว่ามีแนวโน้มเข้าขั้นวิกฤติ ทางจังหวัดจะมีการหารือเพื่อประกาศให้อำเภอนั้น ๆ เป็นพื้นที่ประสบภัยพิบัติ(อุทกภัย) เพิ่มเติมต่อไป ส่วนสถานการณ์น้ำท่วมปัจจุบันพบระดับน้ำยังคงทรงตัวอยู่ที่ประมาณ ๑ เมตร ส่วนใหญ่ท่วมขังพื้นที่การเกษตร ปัจจุบันมีพื้นที่ได้รับผลกระทบแล้ว ๑๘๐,๐๐๐ ไร่ จาก ๑,๓๐๐,๐๐๐ ไร่

เบื้องต้น เจ้าหน้าที่ได้มีการติดตั้งเครื่องผลักดันน้ำ รวมถึงเครื่องสูบน้ำตามจุดต่าง ๆ สำหรับเร่งระบายมวลน้ำที่ท่วมขังทั้งหมดออกไปสู่มแม่น้ำโขง คาดว่าหากไม่มีฝนตกเพิ่มเติมสถานการณ์น้ำท่วมจะกลับเข้าสู่ภาวะปกติได้ภายใน ๗ วัน ซึ่งพื้นที่ที่ระดับน้ำลดลงจนแห้ง องค์การปกครองส่วนท้องถิ่น(อปท.)จะเร่งทำการออกสำรวจจำนวนบ้านเรือนประชาชน รวมถึงพื้นที่การเกษตรเพื่อสรุปหาจำนวนที่แน่ชัด สำหรับสนับสนุนเงินช่วยเหลือตามเกณฑ์ที่รัฐบาลกำหนดไว้

ขณะเดียวกัน นายสมชาย วิทย์ดำรง ผู้ว่าราชการจังหวัดนครพนม ได้กำชับให้เจ้าหน้าที่ทุกคนบูรณาการทำงานร่วมกันแบบประชารัฐ เพื่อให้สามารถดูแลประชาชนได้เต็มที่และทั่วถึง นอกจากนี้ยังสั่งการให้เปิดศูนย์รับบริจาคสิ่งของสำหรับนำไปช่วยเหลือผู้ประสบภัยทั้งในจ.นครพนม และ จ.สกลนคร บริเวณ ศาลากลางจังหวัดนครพนมอีกด้วย อย่างไรก็ตาม จากการประเมินเบื้องต้น ส่วนตัวเชื่อว่าปัจจุบัน น่าจะมีประชาชนประมาณกว่า ๒,๐๐๐ ครัวเรือน ได้รับผลกระทบจากอุทกภัยในครั้งนี้ (ไอ เอ็น เอ็น)

สกลนครยังไม่พ้นวิกฤติ เร่งติดตั้งเครื่องต้นน้ำเพิ่ม-ขงประกาศเขตภัยพิบัติฉุกเฉิน

สกลนครยังไม่พ้นวิกฤติ เร่งติดตั้งเครื่องผลักดันน้ำเพิ่มเติมอีก ๒๒ เครื่อง คาดถ้าฝนไม่ตกอีก ๒ วันถนนในเมืองน่าจะสัญจรได้ เตรียมขง ผู้ว่าฯ สกลนคร ประกาศเขตภัยพิบัติฉุกเฉินน้ำท่วมยกจังหวัด

นายชูชาติ รักจิตร ผู้อำนวยการสำนักงานชลประทานที่ ๕ (ผส.ขป.๕) เผยถึงสถานการณ์น้ำท่วม ในจังหวัดสกลนคร ว่า บริเวณที่วิกฤติคือในเขตเทศบาลเมือง ที่ยังระบายน้ำได้ค่อนข้างช้า ซึ่งส่งผลกระทบต่อไปยังเส้นทางน้ำที่ไหลผ่านจากตัวเมืองไปยังหนองหาร แล้วไปลงแม่น้ำท่าจีนไหลออกสู่อ่าวไทย

ทางกรมชลประทานจะเร่งติดตั้งเครื่องผลักดันน้ำเพิ่มเติมอีก ๒๒ เครื่อง หลังจากที่ก่อนหน้านี้ติดตั้งไปแล้ว ๔ เครื่อง รวมเป็น ๒๖ เครื่อง โดยจะเป็นการติดตั้งในช่วงที่เป็นคอขวด ๘ จุด ที่ทำให้น้ำไหลได้ช้า และเมื่อผลักดันน้ำจนสามารถเห็นคันดิน หรือถนนแล้ว ก็จะเข้าไปติดตั้งเครื่องสูบน้ำเพื่อระบายน้ำออกจากตัวเมืองสกลนครได้เร็วขึ้น ซึ่งเมื่อประเมินสถานการณ์ในเมืองถ้าฝนไม่ตก อีก ๒ วัน ถนนในเมืองน่าจะสัญจรได้ ทั้งนี้ในส่วนของภาคอีสาน ช่วงนี้เพิ่งเริ่มต้นฤดูฝนเท่านั้น ยังต้องติดตามในช่วงเดือนสิงหาคม-กันยายน ที่อาจจะมีฝนตกลงมาเพิ่มได้

ด้าน นายนิวัฒน์ นิธิ์นทาน หัวหน้าสำนักงานป้องกันและบรรเทาสาธารณภัยจังหวัดสกลนคร เผยว่า ขณะนี้มีพื้นที่ประสบอุทกภัยทั้งจังหวัด รวม ๑๘ อำเภอ แต่ที่ยังหนักที่สุดคือในอำเภอเมือง ที่แม้ว่าขณะนี้จะสามารถระบายน้ำได้เร็วขึ้นแล้ว แต่เนื่องจากปริมาณน้ำที่ท่วมสะสมมีจำนวนมาก จึงต้องใช้เวลากักขังในการระบาย และในวันนี้ (๓๐ กรกฎาคม) ทางป้องกันและบรรเทาสาธารณภัยจังหวัดสกลนคร จะนำเสนอรายงานภาพรวมของพื้นที่ประสบอุทกภัยให้ทาง นายวิทยา จันทร์ฉลอง ผู้ว่าราชการจังหวัดสกลนคร เพื่อให้ประกาศเขตการให้ความช่วยเหลือผู้ประสบภัยพิบัติกรณีฉุกเฉินน้ำท่วม ทั้ง ๑๘ อำเภอ ซึ่งประกอบไปด้วย อำเภอเมืองสกลนคร อำเภอกุสุมาลย์ อำเภอกุดบาก อำเภอพรรณานิคม อำเภอพังโคน อำเภอวาริชภูมิ อำเภอนิคมน้ำอูน อำเภอวานรนิวาส อำเภอคำตากล้า อำเภอบ้านม่วง อำเภออากาศอำนวย อำเภอสว่างแดนดิน อำเภอส่องดาว อำเภอเต่างอย อำเภอโคกศรีสุพรรณ อำเภอเจริญศิลป์ อำเภอโพนนาแก้ว และอำเภอภูพาน (ไอ เอ็น เอ็น)

น้ำท่วมยังวิกฤติ เชื่อนลำปาวเตรียมระบายน้ำเพิ่ม คาดกระทบหนักอีกหลายแสนไร่

สถานการณ์น้ำท่วมใหญ่ล่าสุด หลายจังหวัดยังคงอ่วม ชาวบ้านกาฬสินธุ์เร่งอพยพ หวั่นเขื่อนลำปาวน้ำล้น ด้าน สกลนคร, ร้อยเอ็ด นครพนม ยังคงเดือดร้อนต่อเนื่อง

มีการรายงานว่า สถานการณ์น้ำท่วมในหลายพื้นที่ของ จ.กาฬสินธุ์ เริ่มจะคลี่คลายลงแล้ว แต่ในพื้นที่เขตขานเมืองระดับน้ำยังคงทรงตัว โดยทหารจากกองกำลังรักษาความสงบเรียบร้อยและเจ้าหน้าที่จิตอาสา กำลังเร่งช่วยกันแจกจ่ายเครื่องอุปโภคบริโภคให้กับประชาชนที่ประสบภัย และอพยพเคลื่อนย้ายผู้ป่วย ผู้สูงอายุมายังที่อพยพ เพื่อทำการรักษาอย่างใกล้ชิด

แต่ทั้งนี้ในพื้นที่ติดกับลำน้ำลำปาวกลับต้องเพิ่มความระมัดระวังมากขึ้นกว่าเดิม เนื่องจากมีปริมาณน้ำไหลเข้าเขื่อนลำปาวเพิ่มขึ้นมากกว่า ๔๐๐ ล้านลูกบาศก์เมตร และพบว่ามีปริมาณน้ำไหลเข้ามามากถึง ๒๐๐ ล้านลูกบาศก์เมตรในคืนเดียว ทำให้ขณะนี้เขื่อนลำปาวมีระดับน้ำสูงถึง ๑,๕๖๗ ล้านลูกบาศก์เมตร คิดเป็นปริมาณ ๘๐ เปอร์เซ็นต์ของความจุอ่าง

ตอนนี้เจ้าหน้าที่ผู้เกี่ยวข้องกำลังประชุมหารือเพิ่มเพิ่มการระบายน้ำเขื่อนลำปาวขึ้นอีกเป็นวันละ ๒๐ ล้านลูกบาศก์เมตร ซึ่งจะส่งผลให้เกิดน้ำท่วมพื้นที่นาข้าวในเขต อ.เมืองกาฬสินธุ์ อ.กมลาไสย อ.ฆ้องไชย และอ.ร่องคำ โดยประเมินว่าจะได้รับผลกระทบมากกว่า ๑ แสนไร่

ด้านสถานการณ์น้ำท่วมใน จ.ร้อยเอ็ด ขณะนี้ในพื้นที่ บ้านไข่มุนและบ้านหนองสิม ต.นาแซง อ.เสลภูมิ ยังคงมีน้ำท่วมขัง โดยถนนทางเข้าบ้านหนองสิมตั้งแต่หมู่ ๖ เป็นต้นไป จนถึงบ้านไข่มุน และหนองบัวบาน ถูกน้ำตัดขาด รถไม่สามารถสัญจรได้ ต้องใช้เรือเข้าไปเท่านั้น (ไอ เอ็น เอ็น)

ยโสธรประกาศภัยพิบัติน้ำท่วมแล้ว ๗ อำเภอ

น้ำท่วมยโสธร ๗ อำเภอ จังหวัดประกาศเป็นเขตประสบภัยพิบัติ ห่วงมวลน้ำจากเขื่อนลำปาวทำกระทบเพิ่มล่าสุดพบว่าระดับน้ำมีแนวโน้มลดลงต่อเนื่อง แบ่งเป็นในเขตชุมชน มีความสูงเฉลี่ย ๓๐ - ๔๐ ซม.

นายชยุต วงศ์วณิช หัวหน้าสำนักงานป้องกันและบรรเทาสาธารณภัยจังหวัดยโสธร เปิดเผยกับสำนักข่าวไอ.เอ็น.เอ็น.ว่า ขณะนี้ จ.ยโสธร กำลังประสบปัญหาน้ำท่วมขัง ในพื้นที่ ๗ อำเภอ ประกอบด้วย อ.เมืองยโสธร, ทรายมูล, กุดชุม, คำเขื่อนแก้ว, ป่าดิว, เลิงนกทา และ ไทยเจริญ ส่งผลให้มีบ้านเรือนราษฎรได้รับผลกระทบ ประมาณ ๘๐ หลัง ขณะที่พื้นที่การเกษตร จมน้ำอีก

จำนวนมาก โดยปัจจุบันทางจังหวัดได้ประกาศให้พื้นที่ทั้ง ๗ อำเภอ ดังกล่าว เป็นเขตพื้นที่ประสบภัยพิบัติ ล่าสุดพบว่าระดับน้ำมีแนวโน้มลดลงต่อเนื่อง แบ่งเป็นในเขตชุมชน มีความสูงเฉลี่ย ๓๐ - ๔๐ ซม.

ขณะที่พื้นที่การเกษตร มีความสูงเฉลี่ยที่ประมาณ ๑ เมตร ซึ่งพื้นที่ที่ระดับน้ำลดลงจนกลับเข้าสู่ภาวะปกติ เจ้าหน้าที่จะเร่งสำรวจจำนวนความเสียหายที่ชัดเจน เพื่อหาแนวทางให้ความช่วยเหลือผู้ได้รับผลกระทบต่อไป

อย่างไรก็ตาม ทางนายบุญธรรม เลิศสุขีเกษม ผู้ว่าราชการจังหวัดยโสธร ได้กำชับให้เจ้าหน้าที่ติดตามสถานการณ์น้ำอย่างใกล้ชิด โดยเฉพาะสถานการณ์มวลน้ำจากเขื่อนลำปาว จ.กาฬสินธุ์ หลังมีการเพิ่มระดับการระบาย จึงอาจทำให้ จ.ร้อยเอ็ด และ จ.ยโสธร ที่เป็นจุดรับน้ำต่อก่อนไหลลงสู่แม่น้ำโขง ได้รับผลกระทบไปด้วย ซึ่งส่วนนี้ เจ้าหน้าที่ได้มีการประชุมเพื่อหารือถึงแนวทางป้องกันและประเมินสถานการณ์แบบวันต่อวันจนกว่าระดับการระบายจะลดลงจนกลับเข้าสู่ภาวะปกติ (ไอ เอ็น เอ็น)

น้ำท่วมร้อยเอ็ด ๑ ม.กระทบเกือบ ๓ พันคนคาด ๑๐ วันปกติ

น้ำท่วมร้อยเอ็ด สูงสุด ๑ เมตร โดยเฉพาะบ้านเรือนประชาชนที่ตั้งอยู่ริมน้ำยัง กระทบชาวบ้านเกือบ ๓,๐๐๐ คน คาด ๗ - ๑๐ วัน คลี่คลายจนกลับเข้าสู่ภาวะปกติ

นายสรวิทย์ ปลอดวัฒน์ หัวหน้าสำนักงานป้องกันและบรรเทาสาธารณภัยจังหวัดร้อยเอ็ด เปิดเผยกับสำนักข่าวไอ.เอ็น.เอ็น.ว่า ขณะนี้ที่ จ.ร้อยเอ็ด กำลังประสบปัญหาน้ำท่วมหนักสุดที่ อ.เสลภูมิ ใน ๓ ตำบล ประกอบด้วยต.นาแซง, ศรีวิสัย และ วังหลวง รวมทั้งสิ้น ๑๒ หมู่บ้าน วัดระดับน้ำสูงสุด ๑ เมตร โดยเฉพาะบ้านเรือนประชาชนที่ตั้งอยู่ริมน้ำยัง จากการสำรวจพบมีราษฎรได้รับความเดือดร้อน ๒,๗๐๐ คน แบ่งเป็นชาวบ้าน ๒,๓๐๐ คน และเจ้าหน้าที่ ๔๐๐ คน คิดเป็นประมาณ ๘๐๐ ครัวเรือน เบื้องต้น จังหวัดได้ประกาศให้อ.เสลภูมิ เป็นพื้นที่ประสบภัยพิบัติ(อุทกภัย)แล้ว พร้อมทั้งยังได้ตั้งศูนย์พักพิง ๒ จุด เพื่อรองรับผู้ประสบอุทกภัยแต่ก็พบว่าชาวบ้านส่วนใหญ่มองยังไม่ยอมออกจากบ้าน ขณะที่ อ.โพนทอง ใน ต.โนนชัยศรี ก็ประสบปัญหาน้ำท่วมเช่นกัน แต่มีบ้านเรือนได้รับผลกระทบเล็กน้อย ประมาณ ๖ หลัง วัดระดับสูงสุดได้ ๑ เมตร

ทั้งนี้ จากการประเมินคาดว่าหากไม่มีฝนตกลงมาเพิ่มเติม ภายใน ๗ - ๑๐ วัน สถานการณ์จึงจะคลี่คลายจนกลับเข้าสู่ภาวะปกติ โดยวันนี้จะมีการหารือว่าจะมีการประกาศปิดโรงเรียนใดบ้างและจะปิดไปนานกี่วัน

อย่างไรก็ตาม ทางนายสุชาติ วิฑูรย์ ผู้ว่าราชการจังหวัดร้อยเอ็ดได้กำชับให้เจ้าหน้าที่ดูแลผู้ประสบอุทกภัยอย่างเต็มที่ โดยเฉพาะ เด็ก ผู้ป่วย และ ผู้สูงอายุ รวมถึงสั่งให้ระวังโรคภัยที่มาพร้อมกับน้ำ ซึ่งขณะนี้สิ่งที่จังหวัดต้องการคืออาหารแห้งและน้ำดื่มสะอาด เนื่องจากหากสถานการณ์น้ำท่วมยังยืดเยื้อ ก็จะทำให้สิ่งของต่างๆ ขาดแคลน โดยปัจจุบันพบว่าหลายภาคส่วนได้สนับสนุนเข้ามาช่วยเหลือแล้ว (ไอ เอ็น เอ็น)

น้ำยังทะลักท่วมอ.จัตุรัสถูกตัดขาดจากภายนอก

น้ำจากเขื่อนลำคันฉู ยังหลากท่วม พบ ๒ หมู่บ้านใน อ.จัตุรัส ๑๘๐ ครอบครัวยุติถูกตัดขาดจากภายนอก คาด ๑ เดือน คลี่คลาย ด้าน ผู้ว่าฯ เร่งเยียวยา

น้ำในเขื่อนลำคันฉู จ.ชัยภูมิ ล้นสันเขื่อนสูงกว่า ๑ เมตร ทะลักเข้าท่วมในเขต อ.บำเหน็จณรงค์ จนเกิดน้ำหลากเข้าท่วมในพื้นที่ได้รับความเสียหายมาต่อเนื่องติดต่อกันเป็นระลอกที่ ๓ ซึ่งสถานการณ์ล่าสุดในโซนเศรษฐกิจระดับน้ำได้ ลดลงแล้ว คงเหลือภายในตัวอำเภอบำเหน็จณรงค์ที่ยังคงมีน้ำท่วมขัง ขณะที่พื้นที่การเกษตร ได้รับความเสียหายเป็นวงกว้างนับหมื่นไร่ ซึ่งระดับน้ำยังทรงตัว

ด้าน นายชูศักดิ์ ตรีสาร ผู้ว่าราชการจังหวัดชัยภูมิ ได้นำคณะเหล่ากาชาดจังหวัดชัยภูมิลงพื้นที่ช่วยเหลือผู้ประสบภัยเป็นขวัญกำลังใจให้กับชาวบ้านหนองลูกช้าง ต.บ้านขาม อ.จัตุรัส พร้อมมอบถุงยังชีพให้กับราษฎรในหมู่บ้านดังกล่าวด้วย ซึ่งนายสำเภา เทียนขุนทด อายุ ๕๙ ปี ชาวบ้านหนองลูกช้าง กล่าวว่า ขณะนี้ ในหมู่บ้านกำลังประสบอุทกภัย ทำให้พื้นที่มีลักษณะคล้ายเกาะถูกน้ำท่วมล้อมรอบ ถูกตัดขาดเพราะกระแสน้ำมีความรุนแรง และการเข้าออกชุมชนไม่สามารถทำได้เพราะรถทุกชนิดผ่านเข้าออกไม่ได้ ต้องใช้เรือเพียงอย่างเดียวเท่านั้น

ทั้งนี้ คาดว่าสถานการณ์น้ำท่วมขังจะยืดเยื้อต่อไปนานอีกกว่า ๓ สัปดาห์ - ๑เดือน เพราะภูมิประเทศของหมู่บ้านมีลักษณะเป็นแอ่งกระทะไม่สามารถระบายน้ำออกจากพื้นที่ได้ง่าย ๆ รวมทั้งขณะนี้การไฟฟ้าก็จำเป็นต้องตัดกระแสไฟในหมู่บ้านทั้งหมดไว้ก่อน ทำให้ใช้การไม่ได้ทั้งหมด ทำให้ชาวบ้านในพื้นที่กว่า ๑๘๐ ครอบครัวยุติได้รับความเดือดร้อนด้านการใช้ชีวิตประจำวันอย่างหนัก (ไอ เอ็น เอ็น)

เร่งระบายน้ำทั้งวันทั้งคืน.. ลุยแจกอาหารชาวพุทไธสงจม ๕ วัน ผวน้ำเหนือทะลักซ้ำเติม

นายจิระศักดิ์ เสงส์สวัสดิ์ นายกเทศมนตรีตำบลพุทไธสง จ.บุรีรัมย์ นำ จนท. กษาดอำเภอและจิตอาสาลุยน้ำนำอาหารและน้ำดื่มสะอาดไปแจกจ่ายช่วยเหลือราษฎรประสบภัยน้ำท่วมในเขตเทศบาลกว่า ๒๔๐ ครัวเรือน นาน ๕ วัน แล้ว วันนี้

เทศบาลพุทไธสง จ.บุรีรัมย์ พร้อมกาชาด และจิตอาสา ลุยน้ำนำอาหารและน้ำดื่มสะอาดไปแจกจ่ายช่วยเหลือราษฎรผู้ประสบภัยน้ำท่วมในเขตเทศบาลกว่า ๒๔๐ ครัวเรือน นาน ๕ วัน พร้อมระดมเจ้าหน้าที่และเครื่องสูบน้ำเร่งสูบน้ำที่ท่วมขังบ้านเรือนและถนนที่กกลางวันกลางคืน เผยหวังน้ำเหนือไหลมาสมทบซ้ำเติมอีก

นายจิระศักดิ์ เสงส์สวัสดิ์ นายกเทศมนตรีตำบลพุทไธสง อ.พุทไธสง จ.บุรีรัมย์ พร้อมสมาชิกสภาเทศบาล พนักงานเจ้าหน้าที่ร่วมกับกาชาดอำเภอพุทไธสง และจิตอาสา ได้นำน้ำดื่มสะอาดและอาหารบรรทุกใส่เรือลู่ที่ขังท่วมสูงกว่า ๖๐ เซนติเมตรไปแจกจ่ายช่วยเหลือราษฎรผู้ประสบภัยน้ำท่วมในเขตเทศบาลทั้ง ๕ ชุมชนกว่า ๒๔๐ ครัวเรือนที่ยังประสบปัญหาเดือดร้อนน้ำท่วมขังบ้านเรือน และถนนทำให้สัญจรเข้า-ออกลำบาก ซึ่งหลายครัวเรือนเริ่มมีภาวะเครียดเนื่องจากต้องใช้ชีวิตอยู่กับน้ำท่วมมาเป็นเวลานานถึง ๕ วันแล้ว

นอกจากนี้ ทางเทศบาลตำบลพุทไธสงยังได้ระดมเจ้าหน้าที่พร้อมเครื่องสูบน้ำที่มีอยู่จำนวน ๔ เครื่อง เร่งสูบน้ำที่ท่วมขังในเขตเทศบาลทั้งกลางวันและกลางคืน เพื่อให้ น้ำที่ท่วมขังบ้านเรือนราษฎร และถนนลดระดับลงให้ได้โดยเร็ว แต่ยังมีปัญหาอุปสรรคที่ทำให้ น้ำระบายได้ช้า เนื่องจากมีจุดที่ระบายน้ำออกจากเขตเทศบาลเพียงจุดเดียว คือ บริเวณบึงกลางไหลลงคลองอีสาน ซึ่งทำให้น้ำระบายได้ค่อนข้างช้า แต่ล่าสุดขณะนี้ น้ำเริ่มลดระดับลงเป็นบางจุด

ส่วนโรงเรียนอนุบาล และโรงเรียนพุทไธสง เบื้องต้นได้สั่งปิดเรียนเป็นเวลา ๒ วัน เพราะยังมีน้ำท่วมบริเวณสนามอาคารเรียน และบ้านพักครู จึงต้องรอดูสถานการณ์น้ำอีกครั้งเพื่อความปลอดภัยของเด็กนักเรียน

นายจิระศักดิ์ เสงส์สวัสดิ์ นายกเทศมนตรีตำบลพุทไธสง กล่าวว่า จากปัญหาน้ำท่วมบ้านเรือน และถนนหลายสายในเขตเทศบาล ส่งผลให้ประชาชนได้รับความเดือดร้อนทั้งชีวิตความเป็นอยู่และการสัญจรไปมา ซึ่งเบื้องต้นทางเทศบาลฯ ได้นำกระสอบไปแจกจ่ายกว่า ๑,๐๐๐ ใบเพื่อปิดกั้นไม่ให้ น้ำไหลเข้าบ้าน แต่บางจุดที่ลุ่มต่ำไม่สามารถป้องกันได้

ขณะนี้ได้นำน้ำดื่มสะอาดและอาหารไปแจกจ่ายช่วยเหลือผู้ประสบภัย ทั้งได้เร่งสูบน้ำออกทั้งกลางวันกลางคืน เพื่อให้ น้ำลดระดับลงโดยเร็ว แต่สิ่งที่ยังห่วงและกังวลคือน้ำที่จะไหลมาสมทบเพิ่มเติมอีก อาจทำให้การระบายน้ำล่าช้าลงไปอีก ซึ่งทางเทศบาลฯ จะได้หาแนวทางเร่งระบายน้ำให้เร็วขึ้นกว่านี้ (ผู้จัดการ)

ศรีสะเกษ เตือนประชาชนเฝ้าระวังน้ำท่วมฉับพลัน หลังระดับน้ำในเขื่อนเพิ่มสูง

ขณะนี้อ่างเก็บน้ำจำนวน ๑๓ แห่ง จากที่มีอยู่จำนวนทั้งหมด ๑๖ แห่งของ จ.ศรีสะเกษ โดยเฉพาะอย่างยิ่งอ่างเก็บน้ำที่อยู่ติดกับเทือกเขาพนมดงรัก ตามแนวชายแดนไทย-มพูนฯ ได้แก่ อ่างเก็บน้ำห้วยตึกชู อ่างเก็บน้ำห้วยสำราญ อ่างเก็บน้ำห้วยศาลา และอ่างเก็บน้ำไธวัลลาด ปรากฏว่า น้ำได้ล้นสปิลเวย์ไหลทะลักลงมาตามลำห้วยและตามลำน้ำสาขา เอ่อล้นเข้าไปท่วมพื้นที่ทางการเกษตรของชาวบ้านในเขตหลายอำเภอ จำนวนกว่า ๒๐,๐๐๐ ไร่ รวมทั้งถนนหลายสายถูกน้ำท่วมได้รับความเสียหาย

ด้าน นายครรชิต ดีหนองยาง นายอำเภอภูสิงห์ เปิดเผยว่า จากการสำรวจ สถานการณ์ระดับน้ำในอ่างเก็บน้ำหลักทั้ง ๔ แห่ง ในพื้นที่อำเภอภูสิงห์ พบว่าปัจจุบันอ่างเก็บน้ำ ทั้ง ๔ แห่ง เต็มความจุอ่างและล้นสปิลเวย์ ขณะที่ความเสียหายพบมีถนนในหมู่บ้าน และเส้นทางสำหรับใช้ในการเกษตร เสียหาย ๒๕ จุด ซึ่งตนได้สั่งการให้ อบต.เร่งดำเนินการปรับปรุงซ่อมแซมเพื่อใช้สัญจรได้ก่อนชั่วคราว และบางส่วนอยู่ในระหว่างรอการซ่อมแซมเนื่องจากต้องรอให้ระดับน้ำลดลงก่อนจึงจะดำเนินการซ่อมแซมได้ ส่วนพื้นที่ทางการเกษตร ที่ได้รับผล กระทบ ส่วนใหญ่เป็นที่นา สวนยางพารา ซึ่งมีน้ำท่วมขัง ประมาณ ๑,๐๐๐ ไร่ ทั้งนี้หากเกิดฝนตกหนักและมีมวลน้ำไหลเข้าสู่อ่างจนล้นสปิลเวย์เกิน ๕๐ - ๘๐ ซม. ก็จะทำให้มวลน้ำไหลตามลำห้วยสาขาจาก อ.ภูสิงห์ ขุขันธ์ ปรังคก์ วังหิน และจะเข้าสู่ตัว อ.เมืองศรีสะเกษ ในเวลา ๓ วัน ขณะที่ นายธวัช สุระบาล ผวจ.ศรีสะเกษกล่าวว่า ตนอยากแจ้งเตือนไปยังประชาชนที่อาศัยอยู่ในที่ลุ่มต่ำริมลำห้วยต่าง ๆ โดยเฉพาะอย่างยิ่งผู้ที่อาศัยอยู่ในบ้านชั้นเดียวให้อพยพไปอยู่ที่สูง ซึ่งขณะนี้ตนได้สั่งการให้นายอำเภอทุกอำเภอประสานงานกับทุกส่วนราชการที่เกี่ยวข้อง เพื่อเตรียมพร้อมรับน้ำท่วมและพร้อมที่จะเข้าไปให้การช่วยเหลือประชาชนที่ประสบอุทกภัยทันที (ไอ เอ็น เอ็น)

เตือนชุมชนสองฝั่งน้ำมูล จ.อุบลฯ เตรียมรับน้ำล้นตลิ่งไหลท่วม

ชลประทานอุบลฯ ประกาศเตือนชาวชุมชนสองฝั่งแม่น้ำมูลเตรียมรับมือน้ำล้นตลิ่งพุ่งนี้ (๑ ส.ค.) แนวโน้มระดับน้ำที่ไหลจากจังหวัดด้านเหนือยังสูงขึ้นต่อเนื่องให้เฝ้าระวังใกล้ชิด ขณะที่พายุเซินกาทำให้เกิดน้ำป่าไหลหลากท่วมบ้านเรือน และพื้นที่เกษตรกรรมเสียหายรวม ๑๑ อำเภอ ขณะนี้พื้นที่ส่วนใหญ่กลับเข้าสู่ภาวะปกติ มีเพียงพื้นที่ลุ่มติดลำน้ำสาขาที่ยังคงมีน้ำท่วมขัง

สำหรับที่จังหวัดอุบลราชธานี วันนี้ (๓๑ ก.ค.) นายอนันต์ ปรีชาวุฒิวงศ์ ผู้อำนวยการโครงการชลประทานอุบลราชธานี ได้ออกประกาศเตือนภัยและเฝ้าระวังสถานการณ์น้ำมูลในเขตจังหวัดอุบลราชธานี ซึ่งได้รับผลกระทบจากอิทธิพลพายุเซินกา ทำให้มีฝนตกหนักติดต่อกัน ๒ วัน

โดยมีน้ำจากจังหวัดด้านเหนือทั้งจากลุ่มน้ำชีและลุ่มน้ำมูลที่ได้รับผลกระทบจากพายุลูกนี้ ได้เร่งระบายน้ำออกจากเขื่อนต่างๆ ให้ไหลมาลงแม่น้ำมูล เพื่อไหลออกไปยังแม่น้ำโขง ทำให้แม่น้ำมูลมีระดับสูงขึ้นต่อเนื่อง

ล่าสุดเมื่อเวลา ๐๖.๐๐ น. วันที่ ๓๐ ก.ค. ระดับน้ำในแม่น้ำมูลสถานีวัดน้ำ M๗ สะพานเสรีประชาธิปไตย อ.เมือง มีระดับน้ำสูง ๖.๖๗ เมตร ต่ำกว่าตลิ่งเพียง ๓๓ เซนติเมตร (ส่วนระดับน้ำวันนี้ ๓๑ ส.ค. น้ำสูง ๖.๘๖ เมตร ต่ำกว่าตลิ่ง ๑๔ เซนติเมตร) คาดว่าน้ำจะเริ่มล้นตลิ่งไหลท่วมชุมชนสองฝั่งแม่น้ำมูลในวันที่ ๑ ส.ค. จึงขอเตือนให้เฝ้าระวังและเก็บข้าวของขึ้นที่สูง เพราะคาดระดับน้ำยังสูงขึ้นต่อเนื่อง

สำหรับชุมชนที่จะได้รับผลกระทบจากระดับน้ำเป็นลำดับแรกคือ ชุมชนท่ากอไผ่ ชุมชนหาดสวนสุข ชุมชนหาดสวนยา ชุมชนดิงาน ชุมชนท่าบังมั่ง ในเขตเทศบาลเมืองวารินชำราบ ส่วนเขตเทศบาลนครอุบลราชธานี มีชุมชนวังแดง ชุมชนชลประทานท่าบ่อ ชุมชนหาดวัดใต้

ด้านความเสียหายจากพายุเซินกา ระหว่างวันที่ ๒๕-๒๗ ก.ค. มีพื้นที่ได้รับผลกระทบ ๑๑ อำเภอ ๒๗ ตำบล ๑ ชุมชน ๕๘ หมู่บ้าน รวม ๑,๔๑๗ ครอบครัวย โดยเกิดจากน้ำป่าไหลหลากและน้ำท่วมขังบ้านพักอาศัย พื้นที่การเกษตร ถนน และสะพาน

ซึ่งหน่วยงานที่เกี่ยวข้องทั้งสำนักงานป้องกันและบรรเทาสาธารณภัยจังหวัด องค์กรปกครองส่วนท้องถิ่น เหล่ากาชาดจังหวัด มณฑลทหารบกที่ ๒๒ อุบลราชธานี ได้เข้าให้ความช่วยเหลือผู้ประสบภัยตั้งแต่วันแรกที่เกิดน้ำท่วม ขณะนี้พื้นที่ไหลท่วมบ้านเรือนส่วนใหญ่ได้ลดลงแล้ว เหลือท่วมขังเฉพาะในพื้นที่การเกษตร และพื้นที่ลุ่มติดทางน้ำไหลผ่านตามลำน้ำสาขาต่างๆ (ผู้จัดการ)

น้ำท่วมลพบุรีคลี่คลายเหลือบ้าน-พื้นที่เกษตรบางส่วน

สถานการณ์น้ำท่วมลพบุรีคลี่คลาย แต่ยังคงเหลือบ้านเรือน - พื้นที่เกษตรประสบปัญหาบางส่วน เจ้าหน้าที่เร่งสำรวจช่วยเหลือ

นายศิริศักดิ์ สุกุลโสรัจจะ หัวหน้าสำนักงานป้องกันและบรรเทาสาธารณภัยจังหวัดลพบุรี เปิดเผยกับสำนักข่าวไอ.เอ็น.เอ็น. ว่าขณะนี้สถานการณ์น้ำท่วมในพื้นที่มีแนวโน้มดีขึ้น หลายจุดกลับเข้าสู่ภาวะปกติแล้ว โดยที่ อ.ชัยบาดาล ต.นาโสม ม.๑ และ ม.๕ พบระดับน้ำคลองลำสนธิลดลง ปริมาณน้ำบนถนนลดหมดแล้ว ทำให้ถนนทุกสายสามารถกลับมาใช้งานได้ตามปกติ แต่ยังมีน้ำท่วมขังในพื้นที่การเกษตรบ้าง

ส่วน ต.บัวชุม ม.๓ พบระดับน้ำที่ท่วมขังบ้านเรือนประชาชนลดลงกลับเข้าสู่ภาวะปกติแล้ว แต่ยังมีน้ำท่วมขังในพื้นที่การเกษตร ขณะที่ ต.หนองยายโตะ พบสถานการณ์น้ำท่วม ใน ๗ หมู่บ้าน ดินชั้นระดับน้ำคลองลำสนธิลดลง ทำให้น้ำที่เคยท่วมขังบนถนนแห้ง รถยนต์สามารถใช้สัญจรได้ตามปกติ ทุกสาย แต่ในส่วนของบ้านเรือนประชาชน และ พื้นที่การเกษตรในที่ลุ่มต่ำนั้น ขณะนี้ยังมีน้ำท่วมขังอยู่ ทั้งนี้ชาวบ้าน ใน ๖ จาก ๗ หมู่บ้าน สามารถกลับบ้านได้แล้ว ยกเว้นในหมู่ ๖ ที่ยังไม่สามารถกลับเข้าบ้านได้ จำนวน ๕ ครัวเรือน ในด้านการให้ความช่วยเหลือ วันนี้ตน ได้มอบหมายองค์การบริหารส่วนตำบล(อบต.) ทั้ง ๓ แห่ง เข้าสำรวจความเสียหาย และวางแผนเตรียมฟื้นฟูบ้านเรือนราษฎร

ด้านที่โรงครัวประชาชนเพื่อนพึ่ง(ภาฯ) ยังคงผลิตข้าวกล่อง มื้อกลางวันและเย็นพร้อมแจกจ่ายน้ำดื่ม ที่ตำบลหนองยายโตะอย่างต่อเนื่อง (ไอ เอ็น เอ็น)

น้ำเจ้าพระยาสูงชาวโพงเผงเตรียมรับมือน้ำท่วม

ระดับน้ำเจ้าพระยาสูงขึ้นต่อเนื่อง ชาวโพงเผงได้เร่งทำการขนของขึ้นที่สูง พร้อมจัดเตรียมเรือไว้ใช้งาน จ.อ่างทอง เตรียมรับมืออุทกภัย ด้านจนท.พร้อมป้องกัน

ระดับในแม่น้ำเจ้าพระยา เพิ่มสูงขึ้นอย่างต่อเนื่อง หลังเขื่อนเจ้าพระยา จ.ชัยนาท ระบายน้ำลงสู่พื้นที่ท้ายเขื่อนเพิ่มขึ้น ส่งผลให้น้ำเอ่อล้นตลิ่ง เพิ่มปริมาณวันละ ๑๐ เซนติเมตร

ด้าน นางสมบัติ แสงศรี อายุ ๖๕ ปี ชาวบ้าน หมู่ ๔ ตำบลโผงเผง ได้เร่งทำการขนของขึ้นที่สูง พร้อมจัดเตรียมเรือไว้ใช้งาน หลังน้ำจากคลองโผงเผง สาขาแม่น้ำเจ้าพระยา เอ่อล้นตลิ่งไหลเข้าท่วมใต้ถุนบ้านสูงกว่า ๓๐ เซนติเมตร

ส่วนนายไพบูลย์ ศุภบุญ นายอำเภอป่าโมก กล่าวว่า ทางองค์การบริหารส่วนตำบลโผงเผง ได้เตรียมความพร้อมในการช่วยเหลือชาวบ้าน ที่น้ำในคลองโผงเผงเอ่อล้นเข้าท่วมพื้นที่ใต้ถุนบ้านสูงตั้งแต่ ๑๐- ๕๐ เซนติเมตรแล้ว ซึ่งส่วนใหญ่เป็นบ้านเรือนประชาชนที่อยู่ติดลำคลองนอกเขตคันกันน้ำ โดยได้ทำการวางกระสอบทราย เสริมคันดินแนวป้องกัน ซึ่งจากประสบการณ์ที่ผ่านมา ทำให้เจ้าหน้าที่มีความพร้อม ความชำนาญ และคล่องตัว ในการรับมือกับสถานการณ์น้ำท่วม เพื่อช่วยเหลือนอกจากนี้ยัง ประชาสัมพันธ์ ให้ประชาชนได้รับทราบ ถึงแนวทางการรับมือ รวมถึงวิธีให้ความช่วยเหลือด้วย (ไอ เอ็น เอ็น)

พังงาเตือนเฝ้าระวังน้ำป่า-ดินโคลนถล่มหลังฝนต่อเนื่อง

ผู้ว่าราชการจังหวัดพังงา เตือน ๒ หมู่บ้าน เฝ้าระวังสถานการณ์น้ำป่าไหลหลาก - ดินโคลนถล่ม หลังฝนตกต่อเนื่อง ติดต่อกันใน จ.พังงา ทำให้ปริมาณน้ำฝนสะสมเกิน ๑๐๐ มิลลิเมตร

ห้องปฏิบัติการเฝ้าระวังและเตือนภัย น้ำหลาก - ดินถล่ม สำนักวิจัย พัฒนาและอุทกวิทยา กรมทรัพยากรน้ำ แจ้งว่าหลังจากฝนตกหนักติดต่อกันใน จ.พังงา ทำให้ปริมาณน้ำฝนสะสมเกิน ๑๐๐ มิลลิเมตร บริเวณบ้านเหมาะ บ้านในหนด ต.เหมาะ อ.กะปง จ.พังงา และหมู่บ้านใกล้เคียง

เบื้องต้น นายภักพงศ์ ทวีพัฒน์ ผู้ว่าราชการจังหวัดพังงา เปิดเผยว่า ขณะนี้ทางจังหวัดพังงา ได้เตรียมความพร้อมในการป้องกันและแก้ปัญหา อุทกภัย วาตภัย และดินถล่มในพื้นที่ที่เสี่ยงไหลเขา บริเวณที่ราบต่ำริมน้ำไหลผ่าน เนื่องจากในพื้นที่มีฝนตกหนักต่อเนื่อง จนทำน้ำในคลองสายหลักมีสีขุ่น เพิ่มสูงขึ้น ประกอบกับ ปริมาณน้ำฝนสะสมเกิน ๑๐๐ มิลลิเมตร พร้อมทั้งแจ้งเตือนประชาชน ให้ติดตามข่าวสารจากทางราชการอย่างใกล้ชิด อีกทั้งยังกำชับทุกหน่วยงานในแต่ละพื้นที่ ให้จัดเตรียมวัสดุอุปกรณ์ รวมถึงเจ้าหน้าที่พร้อมปฏิบัติการให้ความช่วยเหลือประชาชนได้ทันทีเมื่อเกิดเหตุ (ไอ เอ็น เอ็น)

ยอดตายน้ำท่วมรัฐคุชราต อินเดียพุ่งเกิน ๒๐๐ คน

จำนวนผู้เสียชีวิตจากเหตุอุทกภัยครั้งใหญ่ ในรัฐคุชราต ทางตะวันตกของอินเดีย เพิ่มขึ้นอย่างน้อย ๒๑๓ คนแล้ว นับตั้งแต่ต้นเดือนก.ค.

สำนักข่าวต่างประเทศรายงานจากเมืองคานธินคร รัฐคุชราต ประเทศอินเดีย เมื่อวันที่ ๓๑ ก.ค.ว่าศูนย์ปฏิบัติการช่วยเหลือผู้ประสบอุทกภัยในรัฐคุชราต ที่อยู่ทางตะวันตกของอินเดีย รายงานจำนวนผู้เสียชีวิตจากเหตุอุทกภัยครั้งรุนแรง ที่เป็นผลจากอิทธิพลของพายุมรสุมหลายลูกซึ่งโหมกระหน่ำเข้ามาตั้งแต่ต้นเดือนนี้ เพิ่มขึ้นอย่างน้อย ๒๑๓ คนแล้ว จากสถิติเมื่อกลางสัปดาห์ที่แล้วซึ่งอยู่ที่อย่างน้อย ๑๒๓ คน โดยเจ้าหน้าที่เผยว่าการที่ระดับน้ำทรงตัวและเริ่มลดลงแล้วในบางจุด เปิดทางให้เข้าไปตรวจสอบความเสียหายและพบร่างผู้เสียชีวิตซึ่งติดอยู่ภายในที่อยู่อาศัยของตัวเอง หรือลอยมาตามกระแสน้ำ

ขณะเดียวกัน หน่วยกู้ภัยที่รวมถึงทหารและอาสาสมัครพลเรือนช่วยกันอพยพประชาชนแล้ว ๑๓๐,๐๐๐ คน แต่ยังมีผู้ประสบภัยติดค้างอยู่ตามบ้านเรือนอีกเป็นจำนวนมาก และความช่วยเหลือยังไม่ถึง ทั้งนี้ นอกจากรัฐคุชราตแล้ว รัฐอัสสัม ที่อยู่ทางตะวันออกเฉียงเหนือของประเทศยังคงเดือดร้อนจากสถานการณ์อุทกภัยตั้งแต่เดือนต.ค. โดยมีผู้เสียชีวิตแล้ว ๗๗ คน ด้านนายกรัฐมนตรีนเรนทรา โมดี ยืนยันมอบความช่วยเหลืออย่างเต็มที่ให้แก่ทุกรัฐที่ประสบความเดือดร้อนจากภัยธรรมชาติในครั้งนี้ (เดลินิวส์)