



รายงานสถานการณ์น้ำ ศูนย์ป้องกันวิกฤติน้ำ กรมทรัพยากรน้ำ วันอังคารที่ ๓๐ พฤษภาคม ๒๕๖๐

สภาวะอากาศ ประเทศไทยมีฝนตกชุกหนาแน่นและมีฝนตกหนักถึงหนักมากบางแห่งในภาคเหนือ ภาคตะวันออกเฉียงเหนือ ตอนล่าง ภาคกลางรวมทั้งกรุงเทพมหานครและปริมณฑล ภาคตะวันออก และภาคใต้ ขอให้ประชาชนบริเวณที่ลาดเชิงเขา ระวังอันตรายจากฝนตกหนักที่จะเกิดขึ้นในระยะนี้ไว้ด้วย สำหรับบริเวณทะเลอันดามันมีคลื่นสูง ๒-๓ เมตร ขอให้ชาวเรือ บริเวณดังกล่าวรวมทั้งอ่าวไทยตอนบนเดินเรือด้วยความระมัดระวัง และเรือเล็กบริเวณทะเลอันดามันควรงดออกจากฝั่ง.



สถานการณ์น้ำ

- กรมอุตุนิยมวิทยา เผยทั่วไทยฝนชุ่มฉ่ำ กทม.-ภาคต่อ.-ภาคใต้ตกหนัก ๘๐% กรมป้องกันและบรรเทาสาธารณภัย .เตือนจังหวัดเตรียมพร้อมรับมือ ฝนตกหนัก
- ศูนย์เตือนภัยพิบัติแห่งชาติ เตือน ๓๗ จ.รวมกทม.ระวัง น้ำท่วม-น้ำป่า-ดินโคลนถล่ม
- จ.สุโขทัย พร้อมรับน้ำระลอกใหม่หลังฝนน้ำ อ.คีรีมาศ
- จ.ศรีสะเกษ น้ำป่าทะลักซัดสะพานทางหลวงขาด
- จ.นครสวรรค์ เร่งทำความสะอาด-ตั้งเครื่องสูบล้างน้ำลด
- จ.สุพรรณบุรี ฝนถล่มชวานาสองพี่น้อง เร่งกรอกอุทราภัยกันน้ำท่วมนา
- อ่างทอง น้ำเจ้าพระยาเพิ่มเล็กน้อยต่ำกว่าตลิ่ง ๕ เมตร
- จ.พระนครศรีอยุธยา ชาวบ้านกรุงเก่าพร้อมรับมือ กรอกอุทราภัยกันน้ำท่วมนา
- จ.ปทุมธานี ฝนตกน้ำท่วมย่านปทุมฯทำสาวตกร่องระบายน้ำเจ็บ
- จ.ประจวบคีรีขันธ์ ฝนถล่มเมืองหัวหิน ถนนเพชรเกษมจมใต้น้ำจนรถสัญจรไม่ได้
- จ.ระนอง ฝนตกต่อเนื่องในจ.ระนองทำน้ำท่วมชุมชนหลายแห่ง

สถานการณ์น้ำต่างประเทศ

ศรีลังกา ชาวศรีลังกาครึ่งล้านเดือดร้อนจากมหาอุทกภัย

การช่วยเหลือ

สถานการณ์น้ำ

ระดับน้ำในแม่น้ำโขง : สรุปสถานการณ์น้ำประจำวัน : ศูนย์ประมวลวิเคราะห์สถานการณ์น้ำ กรมชลประทานระดับน้ำแม่น้ำโขง ณ วันที่ ๒๒ พฤษภาคม ๒๕๖๐ ที่สถานีเชียงแสน เชียงคาน หนองคาย นครพนม มุกดาหาร และโขงเจียม วัดได้.๓.๙๐ ๗.๕๔ ๕.๘๐ ๔.๙๕ ๔.๓๒ และ๓.๙๐ เมตร ตามลำดับ เปรียบเทียบกับตลิ่ง มีค่าเท่ากับ-๘.๙๐ -๘.๔๖ -๖.๔๐ -๗.๕๕ -๗.๖๘ และ-๑๐.๖๐ เมตร ตามลำดับ **แนวโน้มระดับน้ำท่า** สถานีเชียงแสน สถานีเชียงคาน สถานีหนองคาย สถานีมุกดาหาร สถานีนครพนม สถานีอุบลราชธานี **มีแนวโน้มระดับน้ำลดลง**

ระดับน้ำและคุณภาพน้ำของกลุ่มน้ำสงขลา กลุ่มน้ำทะเลสาบสงขลา ปัจจุบันสถานการณ์น้ำในลำน้ำโดยทั่วไปยังคงอยู่ในภาวะปกติ (ระดับน้ำต่ำกว่าระดับตลิ่งต่ำสุด) ระดับน้ำในลำน้ำส่วนใหญ่มีแนวโน้มลดลง/เพิ่มขึ้นในบางพื้นที่ (๒๕ พ.ค.- ๒๕ พ.ค.๒๕๖๐ ที่กรมชลประทาน) สถานีคลองลำ อ.ศรีนครินทร์ จ.พัทลุง สถานีคลองนุ้ย อ.เมือง จ.พัทลุง สถานีคลองหระ อ.หาดใหญ่ จ.สงขลา สถานีคลองอู่ตะเภา อ.หาดใหญ่ จ.สงขลา สถานีคลองอู่ตะเภา อ.คลองหอยโข่ง จ.สงขลา สถานีคลองอู่ตะเภา อ.สะเดา จ.สงขลา วัดปริมาณน้ำได้ ๗.๕๐ * ๑.๒๐ ๑๗.๔๔ ๒๘.๐๐ และ ๑๓.๘๐ ลบม/วินาที

สถานีตรวจวัดระดับน้ำ (CCTV) ณ วันที่ ๒๙ พฤษภาคม ๒๕๖๐ การตรวจวัดระดับน้ำจากกล้อง (CCTV) ระดับน้ำส่วนใหญ่อยู่ในเกณฑ์ปกติ

จังหวัด	สถานที่ตั้งกล้อง	แม่น้ำ/ลำน้ำ	วิกฤติ	วิกฤติ	ระดับน้ำ (ม.รทก.)			สถานการณ์	หมายเหตุ
			น้ำแล้ง	น้ำท่วม	พ.ศ.2560				
			ระดับน้อยกว่า	ระดับมากกว่า	26 พ.ค.	28 พ.ค.	29 พ.ค.		
จ.สุโขทัย	สะพานศรีสังขมาลัย อ.ศรีสังขมาลัย	ยม	60.14	71.78	60.50	60.50	60.50	น้ำปกติ	↔
จ.สุโขทัย	สะพานพระแม่ย่า อ.เมือง	ยม	42.48	48.59	45.45	45.50	45.65	น้ำปกติ	↑
จ.อุตรดิตถ์	สะพานท่าเสา อ.เมือง	น่าน	49.22	56.91	53.70	53.70	53.70	น้ำปกติ	↔
จ.พิจิตร	สะพานเฉลิมพระเกียรติ ร.9 72 พรรษา อ.บางมูลนาก	น่าน	18.19	27.23	22.75	22.75	22.75	เพิ่มขึ้น	↔
จ.พิษณุโลก	สะพานสุพรรณกัลยา อ.เมือง	น่าน	33.98	44.52	36.40	36.40	36.40	น้ำปกติ	↔
จ.นครพนม	เทศบาล ต.นาแก อ.นาแก	ห้วยน้ำแก้ว/โขงอีสาน	139.05	142.42	141.63	141.43	141.33	น้ำปกติ	↓
จ.ขอนแก่น	บ้านเหล่านกขุม อ.เมือง	ชี	142.78	149.71	145.40	145.40	145.40	น้ำปกติ	↔
จ.บุรีรัมย์	สตึก อ.สตึก	มูล	123.13	128.76	N/A	N/A	N/A	น้ำปกติ	↔
จ.พระนครศรีอยุธยา	อ.เสนา	น้อย/เจ้าพระยา	2.00	5.00	2.35	2.50	2.60	น้ำปกติ	↑
จ.พระนครศรีอยุธยา	บ้านป้อม อ.พระนครศรีอยุธยา	เจ้าพระยา	-	-	1.45	1.70	1.75	น้ำปกติ	↑
จ.อุทัยธานี	อุทัยธานีใหม่ อ.เมือง	เจ้าพระยา	-	-	16.20	16.20	16.55	น้ำปกติ	↑
จ.สุพรรณบุรี	สะพานวัดพระรูป อ.เมือง	ท่าจีน	-1.26	2.75	3.50	3.10	3.30	น้ำปกติ	↑
จ.เพชรบุรี	เทศบาลเมืองเพชรบุรี อ.เมือง	เพชรบุรี	-	3.18	N/A2	N/A2	N/A2	น้ำปกติ	↔
จ.ประจวบคีรีขันธ์	ร.ร.อนุบาลบางสะพาน อ.บางสะพาน	คลองบางสะพาน/ชายฝั่งทะเลตะวันตก	-	3.30	0.40	0.30	0.50	น้ำปกติ	↑
จ.สงขลา	สถานีคลองอู่ตะเภาตอนล่าง อ.หาดใหญ่	ทะเลสาบสงขลา	-	-	1.00	1.00	0.70	น้ำปกติ	↓
จ.พัทลุง	สถานีคลองตะโหมด อ.ตะโหมด	ทะเลสาบสงขลา	-	-	22.05	21.05	22.30	น้ำปกติ	↑
จ.พัทลุง	สถานีลำปำ อ.เมือง	ทะเลสาบสงขลา	-	-	-1.60	-1.60	-1.60	น้ำปกติ	↔

*N/A คือ อ่านค่าระดับจากไม้วัดระดับ (Staff) ไม่ได้ / ไม้วัดระดับ (Staff) ชำรุด

**ม.รทก. คือ เมตรเทียบกับระดับน้ำทะเลปานกลาง

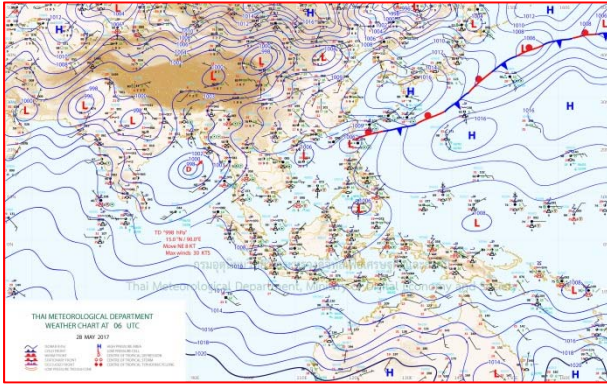
*** ระดับน้ำทะเลปานกลาง (Mean Sea Level) หรือ ร.ทก. เป็นค่าการวัด ระดับน้ำทะเลขึ้นสูงสุด (High Tide : HT) และลงต่ำสุด (Low Tide : LT) ของแต่ละวัน ในช่วงระยะเวลาที่กำหนด แล้วนำมาเฉลี่ยเป็นระดับน้ำทะเลปานกลาง สำหรับระยะเวลาที่ทำการวัดโดยทั่วไปจะต้องวัดเป็นเวลา ๑๘.๖ ปี ตามวัฏจักรของน้ำ ระดับน้ำทะเลปานกลางของแต่ละบริเวณทั่วโลกอาจมีความสูงไม่เท่ากัน

ในประเทศไทยใช้เวลาในการวัด ๕ ปี โดยเลือกที่ตำบลเกาะหลัก จังหวัดประจวบคีรีขันธ์ เป็นที่วัด แล้วนำมาหาค่าเฉลี่ย เพื่อใช้เป็นค่าระดับน้ำทะเลปานกลาง ให้มีค่า ๐.๐๐๐ เมตร ทำการถ่ายโยงมายังหมุด BM-A (ซึ่งถือว่าเป็นหมุดหลักฐานหมุดแรกประเทศไทย) ซึ่งมีค่าระดับน้ำทะเลปานกลาง ๑.๔๔๗๗ เมตร

ปริมาณน้ำฝนสูงสุด (มม.)

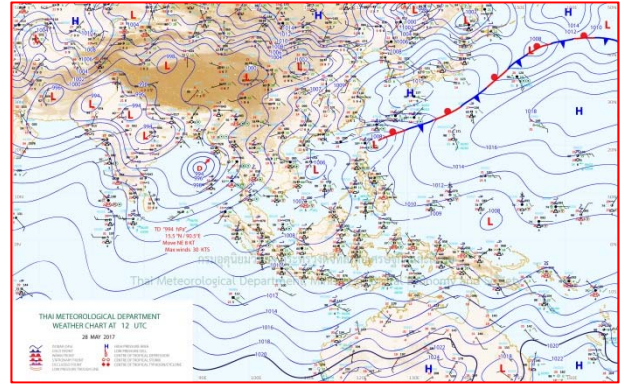
จังหวัด	๒๔ พ.ค.๖๐	๒๕ พ.ค.๖๐	๒๖ พ.ค.๖๐	๒๗ พ.ค.๖๐	๒๘ พ.ค.๖๐
จ.แม่ฮ่องสอน.	-	๑๕.๗	-	๑๗.๕	๗.๔
จ.เชียงราย	๓.๐	๗๖.๐	-	๑๑.๔	-
จ.เชียงใหม่	๒๑.๒	๕๓.๗	-	๒๕.๐	๑๔.๖
จ.พะเยา	๓๓.๐	๘๕.๒	-	-	-
จ.น่าน	๓๒.๙	๑.๐	-	๒๕.๖	-
จ.ลำพูน	-	-	-	๑๑.๖	๙.๐
จ.ลำปาง	๕.๕	๑.๘	-	๑๒.๖	๑๔.๒
จ.แพร่	๕.๒	๑๘.๐	-	-	๒.๐
จ.อุตรดิตถ์	๑๕.๐	-	-	๗.๗	๒๗.๔
จ.สุโขทัย	๖.๙	-	-	๙.๒	-
จ.ตาก	๔.๔	๘.๒	-	๔๐.๘	๒๕.๐
จ.พิษณุโลก	๑๕.๓	๒๒.๐	-	๒๒.๕	๖.๓
จ.เพชรบูรณ์	๒๑.๑	๓.๐	-	-	๑๑.๗
จ.กำแพงเพชร	๔๑.๔	๒๗.๐	-	๒.๕	๓๑.๐
จ.พิจิตร	๓.๓	-	-	-	-
จ.หนองคาย	๕๐.๐	๘๐.๐	-	-	-
จ.เลย	๗๔.๕	๕.๕	-	-	-
จ.อุดรธานี	๔๐.๐	๖๗.๐	-	-	-
จ.หนองบัวลำภู	๓๐.๒	๒๘.๐	-	-	-
จ.นครพนม	๑๖๕.๔	๒๖.๙	-	-	-
จ.สกลนคร	๕๖.๔	๔๘.๐	-	๔.๕	-
จ.มุกดาหาร	๓.๗	๒๕.๕	-	-	๒๐.๓
จ.ขอนแก่น	๖๘.๙	๙๔.๘	-	๖๗.๕	๓๒.๕
จ.มหาสารคาม	๔๕.๒	๖๔.๐	-	-	๒.๕
จ.กาฬสินธุ์	๐.๙	๓๔.๐	-	-	-
จ.ร้อยเอ็ด	๐.๔	๓๓.๕	-	-	-
จ.ชัยภูมิ	๕๒.๖	๒๔.๔	-	-	๒๒.๕
จ.อุบลราชธานี	๗๘.๐	๙๕.๐	-	๕๐.๕	๑๖.๒
จ.อำนาจเจริญ	-	๖๐.๐	-	-	-
จ.ยโสธร	-	๓๐.๐	-	-	-
จ.สุรินทร์	๔๑.๗	๔๖.๒	-	๐.๓	๓๒.๑
จ.นครราชสีมา	๕๐.๘	๖๑.๘	-	๔๘.๓	๒๓.๗
จ.บุรีรัมย์	๓๘.๒	๒๘.๒	-	๒.๖	๔๘.๒
จ.ศรีสะเกษ	๖๔.๐	๑๓๑.๕	-	๔๘.๐	๖๒.๓

แผนที่อากาศ



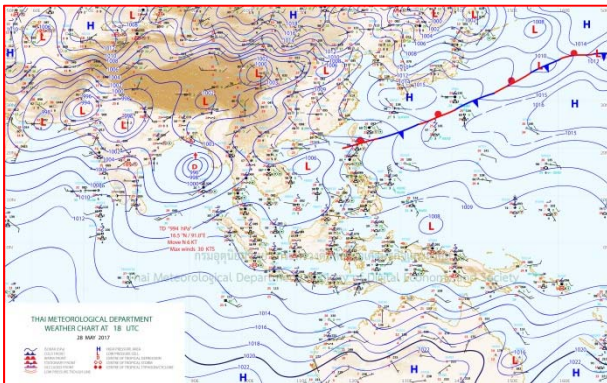
๒๘ พ.ค.๖๐ เวลา ๐๓:๐๐ น.

๑



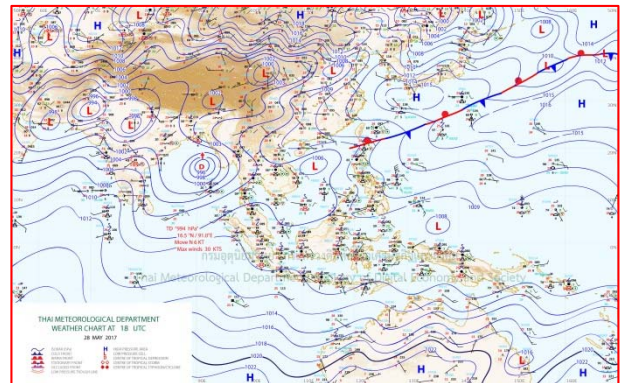
๒๘ พ.ค.๖๐ เวลา ๐๙:๐๐ น.

๒



๒๘ พ.ค.๖๐ เวลา ๑๕:๐๐ น.

๓



๒๘ พ.ค.๖๐ เวลา ๒๑:๐๐ น.

๔

อุตุฯเผยทั่วไทยฝนชุ่มฉ่ำ กทม.-ตอ.-ใต้ตกหนัก๘๐%

กรมอุตุนิยมวิทยา รายงานลักษณะอากาศทั่วไปว่า ประเทศไทยมีฝนตกชุกหนาแน่นและมีฝนตกหนักถึงหนักมากบางแห่ง ในภาคเหนือ ภาคตะวันออกเฉียงเหนือตอนล่าง ภาคกลางรวมทั้งกรุงเทพมหานครและปริมณฑล ภาคตะวันออก และภาคใต้ ขอให้ประชาชนบริเวณที่ลาดเชิงเขาระวังอันตรายจากฝนตกหนักที่จะเกิดขึ้นในระยะนี้ไว้ด้วย สำหรับบริเวณทะเลอันดามันมีคลื่นสูง ๒-๓ เมตร ขอให้ชาวเรือบริเวณดังกล่าวรวมทั้งอ่าวไทยตอนบนเดินเรือด้วยความระมัดระวัง และเรือเล็กบริเวณทะเลอันดามัน ควรงดออกจากฝั่ง

พยากรณ์อากาศสำหรับประเทศไทยตั้งแต่เวลา ๐๖:๐๐ วันนี้ ถึง ๐๖:๐๐ วันพรุ่งนี้.

ภาคเหนือ มีฝนฟ้าคะนอง ร้อยละ ๖๐ ของพื้นที่ และมีฝนตกหนักบางแห่ง ส่วนมากบริเวณจังหวัดแม่ฮ่องสอน ตาก กำแพงเพชร และพิษณุโลก อุณหภูมิต่ำสุด ๒๓-๒๕ องศาเซลเซียส อุณหภูมิสูงสุด ๓๐-๓๖ องศาเซลเซียส ลมตะวันตกเฉียงใต้ ความเร็ว ๑๐-๒๕ กม./ชม.

ภาคตะวันออกเฉียงเหนือ มีฝนฟ้าคะนอง ร้อยละ ๔๐ ของพื้นที่ และมีฝนตกหนักบางแห่ง ส่วนมากบริเวณ จังหวัดนครราชสีมา บุรีรัมย์ สุรินทร์ ศรีสะเกษ และอุบลราชธานี อุณหภูมิต่ำสุด ๒๓-๒๖ องศาเซลเซียส อุณหภูมิสูงสุด ๓๑-๓๔ องศาเซลเซียส ลมตะวันตกเฉียงใต้ ความเร็ว ๑๐-๓๐ กม./ชม.

ภาคกลาง มีฝนฟ้าคะนอง ร้อยละ ๗๐ ของพื้นที่ และมีฝนตกหนักถึงหนักมากบางแห่ง ส่วนมากบริเวณจังหวัดราชบุรี สมุทรสงคราม สุพรรณบุรี กาญจนบุรี อุทัยธานี ชัยนาท นครสวรรค์ ลพบุรี สระบุรี และพระนครศรีอยุธยา อุณหภูมิต่ำสุด ๒๔-๒๖ องศาเซลเซียส อุณหภูมิสูงสุด ๓๒-๓๕ องศาเซลเซียส ลมตะวันตกเฉียงใต้ ความเร็ว ๑๕-๓๐ กม./ชม.

ภาคตะวันออก มีฝนฟ้าคะนอง ร้อยละ ๘๐ ของพื้นที่ และมีฝนตกหนักบางแห่ง ส่วนมากบริเวณนครนายก ปราจีนบุรี สระแก้ว ฉะเชิงเทรา เมืองพัทยา ชลบุรี ระยอง จันทบุรี และตราด อุณหภูมิต่ำสุด ๒๔-๒๕ องศาเซลเซียส อุณหภูมิสูงสุด ๒๙-๓๕ องศาเซลเซียส ลมตะวันตกเฉียงใต้ ความเร็ว ๑๕-๓๕ กม./ชม. ทะเลมีคลื่นสูง ๑-๒ เมตร ส่วนบริเวณที่มีฝนฟ้าคะนอง คลื่นสูงมากกว่า ๒ เมตร

ภาคใต้ (ฝั่งตะวันออก) มีฝนฟ้าคะนอง ร้อยละ ๗๐ ของพื้นที่ และมีฝนตกหนักบางแห่ง ส่วนมากบริเวณจังหวัดเพชรบุรี ประจวบคีรีขันธ์ และชุมพร อุณหภูมิต่ำสุด ๒๔-๒๖ องศาเซลเซียส อุณหภูมิสูงสุด ๓๑-๓๔ องศาเซลเซียส ลมตะวันตกเฉียงใต้ ความเร็ว ๑๕-๓๕ กม./ชม. ทะเลมีคลื่นสูงประมาณ ๑ เมตร ห่างฝั่งคลื่นสูง ๑-๒ เมตร

ภาคใต้ (ฝั่งตะวันตก) มีฝนฟ้าคะนอง ร้อยละ ๘๐ ของพื้นที่ และมีฝนตกหนักบางแห่ง ส่วนมากบริเวณจังหวัดระนอง พังงา ภูเก็ต และกระบี่ อุณหภูมิต่ำสุด ๒๒-๒๕ องศาเซลเซียส อุณหภูมิสูงสุด ๒๙-๓๔ องศาเซลเซียส ลมตะวันตกเฉียงใต้ ความเร็ว ๒๐-๔๐ กม./ชม. ทะเลมีคลื่นสูง ๒-๓ เมตร ส่วนบริเวณที่มีฝนฟ้าคะนองคลื่นสูงมากกว่า ๓ เมตร

กรุงเทพมหานครและปริมณฑล มีฝนฟ้าคะนอง ร้อยละ ๘๐ ของพื้นที่ และมีฝนตกหนักบางแห่ง อุณหภูมิต่ำสุด ๒๕-๒๖ องศาเซลเซียส อุณหภูมิสูงสุด ๓๒-๓๔ องศาเซลเซียส ลมตะวันตกเฉียงใต้ ความเร็ว ๑๕-๓๐ กม./ชม.

ปภ.เตือนจังหวัดเตรียมพร้อมรับมือฝนตกหนัก

ปภ.รายงานมีน้ำท่วมขังในจังหวัดสุโขทัย เตือนจังหวัดเตรียมพร้อมรับมือฝนตกหนัก ประสาน ๘ จังหวัดริมแม่น้ำโขง รับมือผลกระทบจากระดับน้ำโขงลดลง

นายฉัตรชัย พรหมเลิศ อธิบดีกรมป้องกันและบรรเทาสาธารณภัย (ปภ.) เปิดเผยว่า ฝนที่ตกหนักต่อเนื่องในหลายพื้นที่ ส่งผลให้เกิดน้ำไหลหลาก และน้ำเอ่อล้นตลิ่ง โดยตั้งแต่วันที่ ๑๖ - ๒๙ พ.ค. เกิดสถานการณ์อุทกภัยใน ๑๕ จังหวัด รวม ๕๒ อำเภอ ๑๗๗ ตำบล ๙๙๑ หมู่บ้าน ประชาชนได้รับผลกระทบ ๒๑,๐๗๔ ครัวเรือน ผู้เสียชีวิต ๕ ราย ปัจจุบันสถานการณ์ คลี่คลายแล้ว ๑๔ จังหวัด ยังคงมีสถานการณ์น้ำท่วมขังพื้นที่ลุ่มต่ำในอำเภอคีรีมาศ จังหวัดสุโขทัย รวม ๒ ตำบล ได้แก่ ตำบลสามพวง ตำบลทุ่งหลวง ประชาชนได้รับผลกระทบ ๑๗,๑๑๙ ครัวเรือน ๓๙,๖๕๔ คน พื้นที่การเกษตรเสียหาย ๑๗,๖๕๕ ไร่ มีระดับน้ำท่วมสูงประมาณ ๔๐ - ๕๐ เซนติเมตร โดยจังหวัดได้เร่งระบายน้ำออกทางประตูระบายน้ำปากพระ ตำบลบางซ้าย และระดับน้ำเริ่มลดลงแล้ว

นายฉัตรชัย กล่าวอีกว่า จากการตรวจสอบสภาพอากาศกับกรมอุตุนิยมวิทยา พบว่า หย่อมความกดอากาศต่ำกำลังแรง ปกคลุมบริเวณอ่าวเบงกอลตอนกลาง และมีแนวโน้มเคลื่อนขึ้นไปบริเวณอ่าวเบงกอลตอนบนและเมียนมา ประกอบกับมรสุม ตะวันตกเฉียงใต้ที่พัดปกคลุมทะเลอันดามัน และประเทศไทยมีกำลังแรงขึ้น ทำให้ บริเวณประเทศไทยยังคงมีฝนตกชุกหนาแน่น

และฝนตกหนักถึงหนักมากบางพื้นที่ในภาคเหนือ ภาคกลาง ภาคตะวันออก และภาคใต้ อาจทำให้เกิดน้ำท่วมฉับพลันและน้ำป่าไหลหลากได้ ปก.จึงได้ประสานจังหวัด ศูนย์ป้องกันและบรรเทาสาธารณภัยเขต และสำนักงานป้องกันและบรรเทาสาธารณภัยจังหวัดในพื้นที่เสี่ยงภัยจัดเจ้าหน้าที่ติดตามสภาพอากาศและเฝ้าระวังสถานการณ์ภัยอย่างใกล้ชิด

นอกจากนี้ นายฉัตรชัย ยังเปิดเผยว่า จากการประสานข้อมูลกับกรมทรัพยากรน้ำ พบว่า สาธารณรัฐประชาชนจีนได้แจ้งลดระดับการปล่อยน้ำจากเขื่อนจิ่งหงจาก ๒,๕๐๐ ลูกบาศก์เมตรต่อวินาที เหลือ ๑,๐๐๐ ลูกบาศก์เมตรต่อวินาที ในช่วงวันที่ ๒๙ พ.ค.- ๓ มิ.ย. หลังจากนั้นจะเพิ่มอัตราการไหลของน้ำเป็น ๒,๐๐๐ ลูกบาศก์เมตรต่อวินาที ตั้งแต่วันที่ ๒ มิ.ย. เป็นต้นไป อาจทำให้ระดับน้ำลดลงประมาณ ๑.๐๐ - ๑.๕๐ เมตร ที่อำเภอเชียงแสน จังหวัดเชียงราย ลดหลั่นไปตามลำดับกรมป้องกันและบรรเทาสาธารณภัย จึงได้ประสาน ๘ จังหวัดริมแม่น้ำโขง ได้แก่ เชียงราย เลย หนองคาย บึงกาฬ นครพนม มุกดาหาร อำนาจเจริญ และอุบลราชธานี และศูนย์ป้องกันและบรรเทาสาธารณภัยเขต เตรียมพร้อมรับมือผลกระทบระดับน้ำในแม่น้ำโขงลดลง

โดยแจ้งเตือนประชาชนที่อาศัยอยู่บริเวณริมแม่น้ำโขง เกษตรกรที่ประกอบอาชีพประมง มีพื้นที่เพาะปลูก หรือเลี้ยงสัตว์บริเวณริมแม่น้ำโขง บริษัท ห้างร้านที่ประกอบกิจการริมแม่น้ำโขง อาทิ ร้านอาหาร กระชังปลา และผู้ที่สัญจรทางน้ำผ่านช่องทางสื่อต่างๆ ติดตามข้อมูลสถานการณ์น้ำ และประกาศเตือนภัยอย่างใกล้ชิด รวมถึงปฏิบัติตามคำแนะนำของหน่วยงานภาครัฐอย่างเคร่งครัด ทั้งนี้ ประชาชนที่ได้รับความเดือดร้อนจากสถานการณ์ภัยสามารถติดต่อได้ที่ศูนย์ป้องกันและบรรเทาสาธารณภัยเขต สำนักงานป้องกันและบรรเทาสาธารณภัยจังหวัด และสำนักงานป้องกันและบรรเทาสาธารณภัยจังหวัดสาขา หรือสายด่วนนิรภัย ๑๙๙๔ ตลอด ๒๔ ชั่วโมง (เดลินิวส์).

เตือน ๓๗ จ.รวมกทม.ระวัง น้ำท่วม-น้ำป่า-ดินโคลนถล่ม

ศูนย์เตือนภัยพิบัติแห่งชาติแจ้งเตือน ๒๘-๒๙ พ.ค.นี้ อาจเกิดน้ำท่วมฉับพลัน น้ำป่าไหลหลาก และดินโคลนถล่ม ในพื้นที่ ๓๗ จว. รวมกรุงเทพฯและปริมณฑล

ศูนย์เตือนภัยพิบัติแห่งชาติแจ้งเตือนในวันที่ ๒๘-๒๙ พ.ค.นี้ อาจเกิดน้ำท่วมฉับพลัน น้ำป่าไหลหลาก และดินโคลนถล่มในพื้นที่ จ.แม่ฮ่องสอน เชียงใหม่ ลำพูน ตาก กำแพงเพชร นครราชสีมา บุรีรัมย์ สุรินทร์ ศรีสะเกษ อุบลราชธานี นครสวรรค์ อุทัยธานี ชัยนาท สุพรรณบุรี กาญจนบุรี ราชบุรี พระนครศรีอยุธยา อ่างทอง ลพบุรี สระบุรี กทม.และปริมณฑล สมุทรสงคราม ปราจีนบุรี สระแก้ว ฉะเชิงเทรา ชลบุรี ระยอง จันทบุรี ตราด เพชรบุรี ประจวบคีรีขันธ์ ชุมพร ระนอง พังงา ภูเก็ต และกระบี่

ขอให้ประชาชนในพื้นที่เสี่ยงภัยดังกล่าวโปรดระวัง หากมีข้อมูลเพิ่มเติม ศภช. ปก. มท. จะแจ้งให้ทราบเป็นระยะต่อไป.. (เดลินิวส์)

สุโขทัยพร้อมรับน้ำระลอกใหม่หลังฝนน้ำ อ.คีรีมาศ

ผู้ว่าราชการจังหวัดสุโขทัย ยืนยันพร้อมรับน้ำระลอกใหม่หลังฝนน้ำ อ.คีรีมาศสำเร็จ เน้นการบริหารจัดการแบบบูรณาการ การบริหารจัดการโดยพื้นฐานข้อมูลข้อเท็จจริงไม่บิดบังสิ่งสำคัญที่สุด ทุกฝ่ายมีส่วนร่วม ช่วยกันคิด คาดว่าหน้าน้ำปีนี้ สุโขทัยจะผ่านพ้นวิกฤติน้ำท่วมไปด้วยดี

นายปิติ แก้วสลับสี ผู้ว่าราชการจังหวัดสุโขทัยเรียกทุกฝ่ายที่เกี่ยวข้องประชุมความพร้อมรับน้ำระลอกใหม่ โดยตั้งคณะทำงานรับน้ำ คณะแก้ไขสถานการณ์ และคณะให้ความช่วยเหลือ หากต้องรับน้ำยมจากแพร่ พร้อมลงพื้นที่ดูการผลักมวลน้ำจาก อ.คีรีมาศ ผ่านทางคลองสามพวง คลองสารระบบเพื่อลงแม่น้ำยมที่ประตูระบายน้ำปากพระ อ.เมือง สุโขทัย ขณะนี้เปิดประตูระบายน้ำเต็มบานเพื่อให้มวลน้ำนี้ไหลลงแม่น้ำยมได้เร็วและสะดวกขึ้น โดยจังหวัดสุโขทัยได้ขอความร่วมมือไปยังผู้ว่าราชการจังหวัดพิษณุโลกขอให้ ชลประทานที่ ๓ พิษณุโลกลดระดับน้ำในแม่น้ำน่านให้ต่ำกว่าแม่น้ำยม และประสานเปิดทำนบดินกั้นน้ำในแม่น้ำยมที่ประชาชนปิดกั้นไว้เพื่อให้การระบายน้ำไหลได้สะดวกขึ้น ทำให้สามารถเร่งระบายได้อย่างเป็นรูปธรรม และบูรณาการ สามารถระบายผ่านลงแม่น้ำยม และแม่น้ำน่าน ได้ดี ซึ่งทำให้น้ำที่ท่วมขังจำนวน ๑๕๐ ล้านลูกบาศก์เมตร ใน อ.คีรีมาศ ลดลงสู่ระดับปกติ จะมีท่วมขังอยู่บ้างตามท้องทุ่งนาซึ่งขณะนี้เริ่มส่งกลิ่นเหม็นเน่าบ้างแล้ว ทางจังหวัดสุโขทัยเตรียมหาจุดสูบน้ำที่เน่าเสียออกจากจุดท่วมขังที่รอการระบาย อยู่ในขณะนี้

อย่างไรก็ตามการเตรียมรับน้ำของจังหวัดสุโขทัย ใช้นโยบายการบริหารจัดการแบบบูรณาการ การบริหารจัดการโดยพื้นฐานข้อมูลข้อเท็จจริงไม่บิดบังสิ่งสำคัญที่สุด ทุกฝ่ายมีส่วนร่วม ช่วยกันคิด คาดว่าหน้าน้ำปีนี้ สุโขทัยจะผ่านพ้นวิกฤติน้ำท่วม



ไปด้วยดีหากไม่เกิดอุบัติเหตุที่ไม่คาดคิด เช่น น้ำล้นใต้พื้นดิน หรือน้ำล้นกำแพงดินเดิมชำรุดเสียหาย หรือฝนตกซ้ำเป็นเวลานาน และทางจังหวัดสุโขทัยได้เตรียมแผนป้องกันล่วงหน้าไว้แล้ว (ไอ เอ็น เอ็น)

ศรีสะเกษน้ำป่าทะลักซัดสะพานทางหลวงขาด

จังหวัดศรีสะเกษ น้ำป่าทะลักซัดสะพานทางหลวงสาย ๒๔ ขาด ขณะที่ผู้ว่าฯตรวจความเสียหาย สั่งซ่อมสะพานให้ใช้การได้ด่วนที่สุด

ที่บริเวณกำลังมีการสร้างสะพานข้ามลำห้วยสร้าง บ้านกุดสมิง หมู่ ๑๐ ต.หนองหว่า อ.เบญจลักษณ์ จ.ศรีสะเกษ ถนนสายบ้านจาน-อ.เดชอุดม จ.อุบลราชธานี นายธวัช สุระบาล ผวจ.ศรีสะเกษ และคณะ ได้เดินทางไปตรวจสอบความเสียหายของสะพานที่กำลังก่อสร้าง และได้ถูกน้ำป่าจากเทือกเขาพนมดงรักไหลทะลักลงมาซัดทางเบี่ยงของสะพานขาดสะบั้นส่งผลให้รถทุกชนิดไม่สามารถที่จะสัญจรไปมาได้ ทั้งนี้เนื่องจากว่า

ขณะนี้ได้เกิดฝนตกต่อเนื่องในเขตพื้นที่ จ.ศรีสะเกษนานหลายวันติดต่อกัน ได้ส่งผลทำให้น้ำในลำห้วยต่าง ๆ สูงขึ้นและน้ำได้ไหลทะลักเข้าไปเอ่อท่วมไร่นาของชาวบ้านด้วย

นายธวัช สุระบาล ผู้ว่าราชการจังหวัดศรีสะเกษ กล่าวว่า ศูนย์สร้างทางขอนแก่น ได้ดำเนินการสร้างสะพานใหม่เนื่องจากสะพานเดิมมีขนาดเล็ก ความยาว ๒๐ เมตร กว้าง ๖ เมตร ซึ่งได้ทำการสร้างขยายออกให้มีความยาว ๓๐ เมตร และกว้างกว่าเดิมเป็น ๑๐ เมตร ซึ่งคาดว่าจะใช้เวลาอีกประมาณ ๑๐ วัน จะแล้วเสร็จ ซึ่งเมื่อทำสะพานก็มีการสร้างทางเบี่ยงให้รถสัญจรไปมาได้และน้ำในปีที่ผ่านมาเร็วมาก น้ำป่าได้ไหลซัดทางเบี่ยงขาดสะบั้น ตนจึงได้ประสานไปทางศูนย์สร้างทางที่ขอนแก่น ซึ่งเป็นผู้รับผิดชอบโดยตรง ให้นำสะพานแบริ่งมาใช้ในการซ่อมแซมสะพานเพื่อให้สามารถใช้งานได้ตามปกติ ซึ่งคาดว่าจะประมาณเวลา ๑๘.๐๐ ของวันนี้จะแล้วเสร็จ รถทุกชนิดจะสามารถสัญจรผ่านไปมาได้ สำหรับอุทกภัยในภาพรวมของจังหวัดศรีสะเกษยังไม่น่าเป็นห่วงเนื่องจากเป็นภาวะน้ำท่วมทุ่งอย่างเดียว และที่ได้รับผลกระทบมากหน่อยคือในพื้นที่นาที่เป็นที่ลุ่ม จากการที่ได้รับรายงานมีอยู่ ๓ อำเภอ คือ อ.ขุนหาญ อ.เบญจลักษณ์ และ อ.ศรีรัตนบ้านเรือน ไร่นา ยังไม่ได้รับความเสียหายแต่อย่างใด (ไอ เอ็น เอ็น)

นครสวรรค์เร่งทำความสะอาด-ตั้งเครื่องสูบล้างน้ำล้น

เทศบาลนครนครสวรรค์ เร่งทำความสะอาด - ติดตั้งเครื่องสูบล้างเพิ่มเติม หลังน้ำล้น วอนทิ้งขยะลงถังแก้ปัญหาที่ออกุดตันเป็นจำนวนมาก

หลังได้มีฝนตกหนักในเขตเทศบาลนครนครสวรรค์ จ.นครสวรรค์ ทำให้มีน้ำท่วมขังหลายพื้นที่ ล่าสุด สถานการณ์ได้กลับเข้าสู่ภาวะปกติแล้ว และในวันนี้ นายจิตตเกษมณ์ นิโรจน์ธนรัฐ นายกเทศมนตรีนครนครสวรรค์ ก็ได้ สั่งการให้สำนักงานการช่างเทศบาลนครนครสวรรค์ ตรวจสอบแก้ไขพื้นที่ที่ประสบปัญหาน้ำท่วมขัง บริเวณ ซอยโกสีย์ ๒๔ โกสีย์ ๑๘/๑ และโกสีย์ ๘ โดยให้ติดตั้งเครื่องสูบล้างเพื่อช่วยในการระบายน้ำเพิ่มเติม พร้อมสั่งการให้ สำนักงานสาธารณสุขและสิ่งแวดล้อม เทศบาลนครนครสวรรค์ เร่งทำความสะอาดพื้นที่โดยรอบสถานีขนส่งผู้โดยสารจังหวัดนครสวรรค์ (ศูนย์ท่ารถ ขสส.) ภายหลังเร่งดำเนินการระบายน้ำในช่วงเวลาที่ผ่านมา ทั้งนี้ทางเทศบาลนครนครสวรรค์ ยังอยากขอความร่วมมือไปยังประชาชนทุกคนให้ช่วยกันทิ้งขยะลงในถังขยะ และงดทิ้งขยะลงบนพื้นถนน เพราะเมื่อฝนตกลงมา เศษขยะดังกล่าวก็จะมาอุดตันในท่อระบายน้ำ แม้ว่าที่ผ่านมาทางเทศบาลนครนครสวรรค์ จะได้ดำเนินการลอกท่อระบายน้ำมาอย่างต่อเนื่อง แต่ก็ยังคงพบขยะเข้ามาอุดตันในระบบระบายน้ำเป็นจำนวนมาก จึงขอความร่วมมือประชาชนทุกคนให้ช่วยตระหนักถึงผลกระทบข้อนี้ (ไอ เอ็น เอ็น)

ฝนถล่มชวานาสองพี่น้อง เร่งกรอกอุทกภัยกันน้ำท่วมนา

ชวานาอำเภอสองพี่น้อง จังหวัดสุพรรณบุรี ช่วยกันกรอกอุทกภัยทำแนวกันน้ำ เพื่อป้องกันนาข้าวที่กำลังงอกงามเสียหาย หลังจากฝนตกติดต่อกันหลายวันจนน้ำล้นตลิ่ง

นายวิศิษฐ์ อนันต์วรปัญญา นายอำเภอสองพี่น้อง จ.สุพรรณบุรี เปิดเผยว่า จากฝนที่ตกอย่างต่อเนื่อง และติดต่อกันมานานหลายวันพบว่า คลองสองพี่น้อง ซึ่งรับน้ำมาจากแม่น้ำท่าจีน มีปริมาณเพิ่มสูงขึ้น ส่งผลทำให้บ้านเรือนประชาชนที่อาศัยอยู่ริมคลองสองพี่น้องในเขตเทศบาลเมืองสองพี่น้อง และในท้องที่ทั้ง ๖ ตำบล ได้แก่ ต.หัวโพธิ์ ต.ศรีสำราญ ต.บางพลับ ต.ต้นตาล ต.บางเลน ต.บ้านกลุ่ม น้ำเริ่มล้นตลิ่งและไหลเข้าท่วมนาข้าวกว่าหลายหมื่นไร่

ด้าน นายปิยพจน์ เกียรติชูสกุล กำนัน ต.บางเลน ประธานชมรมกำนันผู้ใหญ่บ้าน อ.สองพี่น้อง จ.สุพรรณบุรีกล่าวว่า ชาวนาต้องเร่งกรอกระสอบทรายทำแนวป้องกัน และติดตั้งเครื่องยนต์สูบน้ำออกเพื่อป้องกันนาข้าวที่เพิ่งจะงอกงามเสียหาย และระดับน้ำในคลองสาขาต่าง ๆ ก็มีปริมาณน้ำเพิ่มสูงขึ้นล้นตลิ่งเข้าท่วมใต้ถุนบ้านเรือนชาวบ้านต้องเก็บข้าวของขึ้นไว้ที่สูง เร่งนำเรือมาซ่อมแซม เพื่อเตรียมไว้ใช้หากระดับน้ำเพิ่มสูงขึ้นอีกหากเป็นเช่นนี้ไม่เกิน ๓ วัน ต้นข้าวในนาคงรากเน่าตายหมด หากสำนักงานชลประทาน และสำนักงานโยธาธิการและผังเมืองไม่เร่งระดมส่งเครื่องสูบน้ำและน้ำมันเชื้อเพลิง มาช่วยเหลือชาวนาเพิ่มเติมดังกล่าว (เดลินิวส์).

อ่างทอง-น้ำเจ้าพระยาเพิ่มเล็กน้อยต่ำกว่าตลิ่ง ๕ เมตร

สถานการณ์น้ำเจ้าพระยาในพื้นที่ จ.อ่างทอง เพิ่มขึ้นเล็กน้อย ต่ำกว่าตลิ่ง ๕ เมตร หลังพายุฝนกระหน่ำหนักนานหลายชั่วโมง

สถานการณ์น้ำในพื้นที่จังหวัดอ่างทองเพิ่มขึ้นเล็กน้อย หลังพายุฝนกระหน่ำตกลงมานานหลายชั่วโมงเมื่อวานที่ผ่านมา ทำให้พื้นที่ราชการโรงพยาบาลและย่านธุรกิจการค้า ระบายน้ำไม่ทันทำให้มีน้ำท่วมขังหลายแห่ง โดยมีเจ้าหน้าที่เทศบาลเมืองอ่างทองทำการเก็บ ขยะที่ไหลมาตามทางน้ำอุดันท่อพร้อมการขุดลอกท่อและติดตั้งเครื่องระดมสูบน้ำหลายแห่ง จึงทำให้น้ำที่ขังอยู่ในบริเวณตามจุดต่างๆ ในเมืองอ่างทอง ลดลงและเข้าสู่สภาวะปกติหลังฝนหยุดตกได้ไม่นาน

ล่าสุด ระดับน้ำในแม่น้ำเจ้าพระยายังคงเพิ่มสูงขึ้นเล็กน้อย แต่ยังคงต่ำกว่าตลิ่งอยู่ที่ ๕ เมตร หลังเขื่อนเข้าพระยา จังหวัดชัยนาท ระบายน้ำลงสู่ท้ายเขื่อนเพิ่มขึ้น ที่สถานีชลมาตร C๗A หน้าศาลากลางจังหวัดอ่างทอง มีระดับอยู่ที่ ๓.๕๖ เมตรจากระดับตลิ่ง ๙.๓๒ มีปริมาณน้ำไหลผ่าน ๖๗๒ ลูกบาศก์เมตรต่อวินาที ซึ่งทางจังหวัดอ่างทอง ได้ประกาศเตือนพื้นที่เสี่ยงภัยที่อยู่ริมแม่น้ำเจ้าพระยาและแม่น้ำน้อยให้เตรียมรับมือจากภาวะน้ำล้นตลิ่ง ส่วนเจ้าหน้าที่เทศบาลเร่งทำการแก้ไขท่อระบายน้ำเพื่อรองรับพายุฝนที่ตกอย่างต่อเนื่องในช่วงนี้ต่อไป (ไอ เอ็น เอ็น)

ชาวบ้านกรุงเก่าพร้อมรับมือ กรอกรุกทรายกันน้ำท่วม

หลังฝนตกต่อเนื่องหลายวันทำปริมาณน้ำในแม่น้ำเจ้าพระยาเอ่อล้นตลิ่ง ในต.บางยี่โท อ.บางไทร จ.พระนครศรีอยุธยา ชาวบ้านต่างช่วยกันกรอกรุกทรายทำแนวกันน้ำ เพื่อป้องกันนาข้าวที่กำลังงอกงามเสียหาย

จากฝนที่ตกอย่างต่อเนื่องติดต่อกันหลายวัน พบว่าแม่น้ำน้อยซึ่งรับน้ำมาจากแม่น้ำเจ้าพระยามีปริมาณเพิ่มสูงขึ้น ส่งผลทำให้บ้านเรือนประชาชนที่อาศัยอยู่ริมแม่น้ำน้อยในต.บางยี่โท อ.บางไทร จ.พระนครศรีอยุธยา น้ำเริ่มล้นตลิ่ง และไหลเข้าคลองเข้าท่วมนาข้าวกว่า ๑๐ ไร่ หมู่ที่ ๕ ต.บางยี่โท อ.บางไทร ชาวนาต้องเร่งกรอกรุกทรายทำแนวป้องกันและสูบน้ำออกเพื่อป้องกันนาข้าวที่เพิ่งจะงอกงามเสียหาย และระดับน้ำในแม่น้ำน้อยใน ต.หัวเวียง อ.เสนา จ.พระนครศรีอยุธยา ก็มีปริมาณน้ำเพิ่มสูงขึ้นล้นตลิ่งเข้าท่วมใต้ถุนบ้านเรือน ชาวบ้านต้องเก็บข้าวของขึ้นไว้ที่สูง เร่งนำเรือมาซ่อมแซมยาเรือเพื่อเตรียมไว้ใช้เข้าออกจากบ้านไปยังถนนหากระดับน้ำเพิ่มสูงขึ้นอีก ด้านนายประจวบกิจ กระจำงอายุ ๖๑ ปี ชาวบ้าน ต.หัวเวียง กล่าวว่า พื้นที่ของต.หัวเวียงเป็นพื้นที่ต่ำน้ำจะท่วมทุกปีแต่ปีนี้มาไวกว่าทุกปี ชาวบ้านหลายบ้านได้ปรับตัวตั้งแต่หลังปี ๕๔ ดัดบ้านขึ้นให้พื้นน้ำท่วม ใต้ถุนบ้านจะทำนักร้านเอาไว้เก็บข้าวของพอน้ำท่วมเราจะค่อยเก็บของขึ้นที่สูง ทำให้ไม่ได้รับความเสียหายมากนัก (เดลินิวส์)

ฝนตกน้ำท่วมย่านปทุมฯทำสาวตรองระบายน้ำเจ็บ

หลังจากที่มีฝนตกลงมาในช่วงบ่ายของวันนี้ ทำให้ถนนพลโยธินช่องทางคูขนานทั้งขาเข้าและขาออกมีน้ำท่วมขังบนพื้นถนนเพราะน้ำระบายไม่ทันโดยเฉพาะตรงข้าม มหาวิทยาลัยกรุงเทพ ต.คลองหนึ่ง อ.คลองหลวง จ.ปทุมธานี มีน้ำท่วมขังสูง ๒๐-๓๐ เซนติเมตร ทางฟุตบอลสนามน้ำท่วมสูงจนบางช่วงมองไม่เห็นพื้น ทำให้ น.ส.ศิริพรรณ ไพรสิทธิ์ฤทธิ์ อายุ ๒๕ ปี เดินตรองระบายน้ำทางเข้าปั๊มน้ำมันซัสโก้ ซึ่งอยู่ตรงข้ามมหาวิทยาลัยกรุงเทพ ฝ่าเท้าข้างขวาถูกเหล็กบาดยาวประมาณ ๕-๖ เซนติเมตร

จากการสอบถาม น.ส.ศิริพรรณเปิดเผยว่า ขณะที่ตนเองกำลังจะเดินกลับหอกับเพื่อนๆ ช่วงนั้นมีฝนตกลงมาหนักมาก ทำให้น้ำที่ระบายไม่ทันขึ้นมามีน้ำท่วมฟุตบอลสนามที่ระบายน้ำของปั๊มน้ำมัน ตนเองมองไม่เห็นจึงเดินตรองระบายน้ำได้รับบาดเจ็บดังกล่าว ส่วนแม่ค้าที่อยู่แถวหน้ามหาวิทยาลัยกรุงเทพบอกว่าเวลามีฝนตกลงมาติดต่อกันหลายชั่วโมงทำให้น้ำระบายไม่ทัน

และคนเดินเท้าทรงระบายน้ำได้รับบาดเจ็บแล้วหลายราย นอกจากนี้ตนเองยังยืนขายของในน้ำด้วย และในวันนี้มีฝนตกลงมาติดต่อกันหลายชั่วโมงทำให้หน้ามหาวิทยาลัยกรุงเทพ ช่องทางคูขนานมีน้ำท่วมขังสูงซึ่งรถไม่สามารถผ่านได้รวมทั้งในซอยต่างๆ และบ้มน้ำมันมีน้ำท่วมขังตลอดทั้งซอยเช่นกันซึ่งคาดว่าคงใช้เวลาอีกหลายชั่วโมงน้ำจึงจะแห้งเป็นปกติ (ไอ เอ็น เอ็น)

ฝนถล่มเมืองหัวหิน ถนนเพชรเกษมจมใต้น้ำจนรถสัญจรไม่ได้

ผู้สื่อข่าวรายงานว่าเกิดฝนตกหนักในเขตเทศบาลเมืองหัวหิน จ.ประจวบคีรีขันธ์ นานติดต่อกันนับชั่วโมง ทำให้เกิดน้ำท่วมถนนหลายสายในเขตเทศบาล โดยเฉพาะ ถ.เพชรเกษมหน้าตลาดฉัตรไชย และบริเวณทางยกระดับหนองแก หน้าสวนน้ำวานานาวา น้ำได้พัดแบรีเออร์พลาสติกที่ใช้กั้นถนนลอยไปกับสายน้ำหลายจุดและมีปริมาณน้ำท่วมสูงราว ๔๐ ซม.ทำให้รถเล็กไม่สามารถผ่านสัญจรไปได้ เจ้าหน้าที่เทศบาลเมืองหัวหิน เร่งสูบน้ำระบายอย่างเร่งด่วนโดยมี ตำรวจ สภ.หัวหิน และมูลนิธิสว่างหัวหินธรรมสถานช่วยอำนวยความสะดวกด้านการจราจร และคาดว่าหากฝนหยุดตกปริมาณน้ำลดลง รถทุกชนิดจะสามารถวิ่งผ่านขึ้นเหนือล่องใต้ได้ตามปกติ

ฝนตกต่อเนื่องในจ.ระนองทำน้ำท่วมชุมชนหลายแห่ง

เกิดฝนตกต่อเนื่องในจ.ระนอง ทำมวลน้ำหลากท่วมชุมชนหลายแห่ง กระทบความเป็นอยู่ของชาวบ้าน เจ้าหน้าที่ได้มีการประกาศเตือนให้เพิ่มความระมัดระวังอย่างต่อเนื่อง

ที่จ.ระนอง ทั้ง ๕ อำเภอประกอบด้วย อ.เมืองระนอง อ.กระบุรี อ.ละอุ่น อ.กะเปอร์ และ อ.สุขสำราญ ยังคงมีฝนตกลงมาแต่ไม่ถึงกับตกอย่างต่อเนื่อง เจ้าหน้าที่ทุกหน่วยงานยังคงเฝ้าติดตามสถานการณ์อย่างต่อเนื่อง โดยเฉพาะเรื่องสภาพอากาศในทะเลประชาชนที่อยู่ตามแนวชายฝั่งทะเล ตามแนวชายหาด เจ้าหน้าที่ได้มีการประกาศเตือนให้เพิ่มความระมัดระวังอย่างต่อเนื่อง ซึ่งวันนี้ในพื้นที่ตัวเมืองระนอง ยังคงมีฝนตกลงมาเป็นระยะ โดยเฉพาะ ๒ ตำบล คือ ตำบลบางริน และ ตำบลปากน้ำ โดยมวลน้ำที่ขึ้นสูงได้ ไหลเข้าสู่คลองจนเอ่อล้นเข้าพื้นที่เขตชุมชนของทั้ง ๒ ตำบล แม้จะไม่สร้างความเดือดร้อนให้กับประชาชนมากนักเหมือนกรณีที่เกิดน้ำป่าไหลหลาก แต่ก็สร้างความลำบากในการดำเนินชีวิตของประชาชน นอกจากนี้ชาวบ้านที่อยู่ตามแนวชายฝั่งและตามแนวริมตลิ่งที่ติดกับคลองหรือทะเลก็ต้องเจอกับปัญหานี้ เช่นกันแม้จะเดือดร้อนแต่หลายคนก็บอกว่าเป็นเรื่องที่เกิดขึ้นตามธรรมชาติ หลายหน่วยงานเคยเข้ามาดูแลแต่ก็ไม่สามารถแก้ไขได้ บางพื้นที่หากจะแก้ไขคงต้องใช้งบประมาณจำนวนมาก (ไอ เอ็น เอ็น)

ชาวศรีลังกาครึ่งล้านเดือดร้อนจากมหาอุทกภัย

ประชาชนราว ๕๐๐,๐๐๐ คนในศรีลังกากำลังเดือดร้อนอย่างหนักจากมหาอุทกภัยครั้งเลวร้ายที่สุดในรอบ ๑๔ ปีที่ส่งผลให้มีผู้เสียชีวิตแล้วอย่างน้อย ๑๒๖ คน

สำนักข่าวต่างประเทศรายงานจากกรุงโคลัมโบ ประเทศศรีลังกา เมื่อวันที่ ๒๘ พ.ค.ว่าศูนย์บริหารจัดการภัยพิบัติแห่งชาติของศรีลังกา (ดีเอ็มซี) รายงานจำนวนผู้เสียชีวิตจากเหตุมหาอุทกภัยที่เป็นผลจากพายุฝนฟ้าคะนองที่กระหน่ำอย่างต่อเนื่องตลอดทั้งสัปดาห์ที่แล้ว ว่าเพิ่มขึ้นเป็นอย่างน้อย ๑๒๖ คน และมีแนวโน้มเพิ่มขึ้นอีก เนื่องจากยังคงมีผู้สูญหายอีก ๙๗ คน โดยหนึ่งในพื้นที่ได้รับผลกระทบมากที่สุด คือเขตกาลูตารา ที่อยู่ทางตะวันตกเฉียงใต้ ซึ่งมีรายงานการเกิดดินถล่มแล้วอย่างน้อย ๓ ครั้ง

ขณะที่กระทรวงการต่างประเทศศรีลังกายื่นคำร้องฉุกเฉินต่อสหประชาชาติ (ยูเอ็น) เพื่อขอรับความช่วยเหลือด้านมนุษยธรรมเป็นการด่วนแล้ว โดยมีรายงานว่าอินเดียซึ่งเป็นหนึ่งในประเทศเพื่อนบ้านของศรีลังกา และเป็นประเทศซึ่งมีขนาดเศรษฐกิจใหญ่ที่สุดในเอเชียใต้ทยอยส่งมอบความช่วยเหลือผ่านทางเรือ ทั้งอาหารและยารักษาโรค รวมถึงเรือรบและเรือยางขนาดเล็ก พร้อมเจ้าหน้าที่อีกจำนวนหนึ่งเดินทางไปยังศรีลังกาเป็นการด่วน เพื่อเยียวยาประชาชนในพื้นที่ราว ๕๐๐,๐๐๐ คนซึ่งกำลังรอความช่วยเหลือ

มหาอุทกภัยในศรีลังกาครั้งนี้ถือว่ามี ความรุนแรงที่สุด นับตั้งแต่ น้ำท่วมครั้งใหญ่เมื่อเดือนพ.ค. ๒๕๔๖ ที่สถานการณ์ในตอนนั้นส่งผลให้มีผู้เสียชีวิตมากถึง ๒๕๐ คน บ้านเรือนและสิ่งปลูกสร้างราว ๑๐,๐๐๐ แห่งได้รับความเสียหาย (เดลินิวส์)