



รายงานสถานการณ์น้ำ ศูนย์ป้องกันวิกฤติน้ำ กรมทรัพยากรน้ำ วันศุกร์ที่ ๒๗ มกราคม ๒๕๖๐

สภาวะอากาศ ภาคใต้ยังคงมีฝนตกหนักบางพื้นที่โดยเฉพาะจังหวัดนครศรีธรรมราช พัทลุง สงขลา ปัตตานี ยะลา และนราธิวาส อีก ๑ วัน ขอให้ประชาชนบริเวณดังกล่าวระวังอันตรายจากฝนตกหนัก ฝนที่ตกสะสม น้ำท่วมฉับพลัน น้ำป่าไหลหลาก และในพื้นที่เสี่ยงภัยขอให้เฝ้าระวังดินโคลนถล่ม และตั้งแต่วันที่ ๒๗ มกราคม ๒๕๖๐ ภาคใต้มีแนวโน้มฝนลดลง สำหรับคลื่นลมบริเวณอ่าวไทยมีกำลังแรง โดยอ่าวไทยตอนล่างตั้งแต่จังหวัดสุราษฎร์ธานีลงไป มีคลื่นสูง ๒-๓ เมตร ชาวเรือควรเดินเรือด้วยความระมัดระวังเรือเล็กควรงดออกจากฝั่งจนถึงวันที่ ๒๙ มกราคม ๒๕๖๐ และขอให้ติดตามข่าวพยากรณ์อากาศจากกรมอุตุนิยมวิทยาอย่างใกล้ชิด สำหรับประเทศไทยตอนบนยังคงมีอากาศหนาวเย็นในภาคเหนือ และภาคตะวันออกเฉียงเหนือ ขอให้ประชาชนในบริเวณดังกล่าวดูแลสุขภาพเนื่องจากสภาพอากาศที่หนาวเย็นไว้ด้วย

สถานการณ์น้ำ

นายกรัฐมนตรี เยี่ยมผู้ประสบอุทกภัย ตรวจการทำงานจ.สุราษฎร์ กรมอุตุนิยมวิทยา เตือนภาคใต้ระวังน้ำป่า ชี้นำที่ ๒๗ ม.ค.ฝนลดลง จ.ตรัง ท่วมครั้งที่ ๓ ต.หนองตรุดสูง ๒ เมตร ๓ หมู่บ้าน จ.พัทลุง ชาวพัทลุงเดือดร้อนต่อเนื่องน้ำท่วมขังนานไร้อาชีพ จ.ปัตตานี น้ำยังท่วม ๕ อ.ใน จ.ปัตตานีวัดระดับสูงสุด ๑ ม. จ.นราธิวาส น้ำท่วมนราฯคลี่คลายแต่ยังห่างเทศบาลเมืองโก-ลก

สถานการณ์น้ำต่างประเทศ

การช่วยเหลือ

สถานการณ์น้ำ

ระดับน้ำในแม่น้ำโขง ที่มาข้อมูล : สรุปสถานการณ์น้ำประจำวัน : ศูนย์ประมวลวิเคราะห์สถานการณ์น้ำ กรมชลประทานระดับน้ำแม่น้ำโขง ณ วันที่ ๒๕ มกราคม ๒๕๖๐ ที่สถานีเชียงแสน เชียงคาน หนองคาย นครพนม มุกดาหาร และโขงเจียม วัดได้ ๓.๒๗. ๔.๘๔ ๑.๘๒ ๑.๘๐ ๒.๑๔ และ ๒.๖๑ เมตร ตามลำดับ เปรียบเทียบกับตลิ่ง มีค่าเท่ากับ -๙.๕๓ -๑๑.๑๖ ๑๐.๓๘ -๑๐.๗๐ -

๙.๘๖ และ -๑๑.๘๙ เมตร ตามลำดับ แนวโน้มระดับน้ำท่า สถานีเชียงแสน สถานีเชียงคาน มีแนวโน้มระดับน้ำเพิ่มขึ้น สถานีหนองคายสถานีนครพนม สถานีมุกดาหาร สถานีอุบลราชธานี มีแนวโน้มระดับน้ำลดลง

ระดับน้ำและคุณภาพน้ำของกลุ่มน้ำสงขลา

ลุ่มน้ำทะเลสาบสงขลา ปัจจุบันสถานการณ์น้ำในลำน้ำ โดยทั่วไปยังคงอยู่ในภาวะปกติ (ระดับน้ำต่ำกว่าระดับตลิ่งต่ำสุด) ระดับน้ำในลำน้ำส่วนใหญ่มีแนวโน้มเพิ่มขึ้น แต่ยังคงมีน้ำท่วมบริเวณที่ลุ่มริมทะเลสาบสงขลาขอให้ประชาชนในพื้นที่เสี่ยงภัยติดตามเฝ้าระวังสถานการณ์น้ำ อย่างใกล้ชิด เนื่องจากมีฝนตกหนักในระยะนี้ สถานการณ์น้ำท่า (๒๑ ม.ค.- ๒๕ ม.ค.๒๕๖๐) (ที่มา: กรมชลประทาน) สถานีคลองลำ อ.ศรีนครินทร์ จ.พัทลุง สถานีคลองนุ้ย อ.เมือง จ.พัทลุง สถานีคลองหระ อ.หาดใหญ่ จ.สงขลา สถานีคลองอู่ตะเภา อ.หาดใหญ่ จ.สงขลา สถานีคลองอู่ตะเภา อ.คลองหอยโข่ง จ.สงขลา สถานีคลองอู่ตะเภา อ.สะเดา จ.สงขลา วัดปริมาณน้ำได้ ๗๒.๒๐ ๐.๙๐ ๘.๖๐ ๕๖.๘๐ ๗๖.๑๐ และ ๓๓.๑๘ ลบม./วินาที

สถานีตรวจวัดระดับน้ำ (CCTV) ณ วันที่ ๒๔ มกราคม ๒๕๖๐ การตรวจวัดระดับน้ำจากกล้อง (CCTV) ระดับน้ำส่วนใหญ่อยู่ในเกณฑ์ปกติ

จังหวัด	สถานที่ตั้งกล้อง	แม่น้ำ/คูน้ำ	วิกฤติ	วิกฤติ	ระดับน้ำ (ม.รทก.)			สถานการณ์	หมายเหตุ
			น้ำแล้ง	น้ำท่วม	พ.ศ.2560				
			ระดับน้อยกว่า	ระดับมากกว่า	20 ม.ค	23 ม.ค	24 ม.ค		
จ.สุโขทัย	สะพานพระเมย่า อ.เมือง	ยม	42.48	48.59	46.70	46.25	46.00	น้ำปกติ	↓
จ.อุตรดิตถ์	สะพานท่าเสา อ.เมือง	น่าน	49.22	56.91	55.60	55.65	55.30	น้ำปกติ	↓
จ.น่าน	สะพานนครน่านพัฒนา อ.เมือง		192.17	197.73	192.00	192.00	192.00	น้ำปกติ	↔
จ.พิษณุโลก	สะพานสุพรรณกัลยา อ.เมือง	น่าน	33.98	44.52	36.85	36.85	36.85	น้ำปกติ	↔
จ.นครพนม	เทศบาล ต.นาแก อ.นาแก	ห้วยน้ำกุ่ม/โขงอีสาน	139.05	142.42	141.63	141.58	141.53	น้ำปกติ	↓
จ.ขอนแก่น	บ้านเหล่านกขุม อ.เมือง	ชี	142.78	149.71	145.30	145.30	145.30	น้ำปกติ	↔
จ.บุรีรัมย์	สตึก อ.สตึก	มูล	123.13	128.76	125.15	125.35	125.30	น้ำปกติ	↓
จ.สิงห์บุรี	เขิงสะพานสิงห์บุรี อ.เมือง	เจ้าพระยา	3.45	11.50	2.00	2.00	2.00	น้ำปกติ	↔
จ.พระนครศรีอยุธยา	อ.เสนา	น้อย/เจ้าพระยา	2.00	5.00	0.30	1.05	1.00	น้ำปกติ	↓
จ.พระนครศรีอยุธยา	บ้านป้อม อ.พระนครศรีอยุธยา	เจ้าพระยา	-	-	-0.20	0.40	0.40	น้ำปกติ	↔
จ.อุทัยธานี	เขิงสะพานบริรักษ์ อ.เมือง	สะแกกรัง	15.16	19.90	4.90	4.90	4.90	น้ำปกติ	↔
จ.สมุทรสาคร	สะพานข้ามแม่น้ำท่าจีน3 อ.เมือง	ท่าจีน	-5.11	0.57	0.41	0.21	0.21	น้ำปกติ	↔
จ.สุพรรณบุรี	สะพานวัดพระรูป อ.เมือง	ท่าจีน	-1.26	2.75	0.19	0.04	0.04	น้ำปกติ	↔
จ.สุพรรณบุรี	สะพานข้ามแม่น้ำท่าจีนทพทว365 อ.สนมฤกษ์	ท่าจีน	1.55	5.18	3.11	3.11	3.11	น้ำปกติ	↔
จ.ชัยนาท	สะพานสามง่าม-ท่าโบสถ์ อ.หันคา	ท่าจีน	10.69	12.83	11.47	11.52	11.52	น้ำปกติ	↔
จ.จันทบุรี	ตรงข้ามวัดจันทนาราม อ.เมือง	จันทบุรี/ ชายฝั่งทะเลวันออก	0.20	3.73	1.00	1.00	1.00	น้ำปกติ	↔
จ.เพชรบุรี	เทศบาลเมืองเพชรบุรี อ.เมือง	เพชรบุรี	-	3.18	1.20	1.20	1.10	น้ำปกติ	↓
จ.ประจวบคีรีขันธ์	ร.ร.อนุบาลบางสะพาน อ.บางสะพาน	คลองบางสะพาน/ ชายฝั่งทะเลวันตก	-	3.30	1.50	1.40	1.20	น้ำท่วม	↓
จ.สงขลา	สถานีคลองอู่ตะเภาตอนล่าง อ.หาดใหญ่	ทะเลสาบสงขลา	-	-	1.85	2.20	1.20	น้ำปกติ	↓
					23.25	23.20	23.10	น้ำปกติ	↓
จ.พัทลุง	สถานีคลองตะโหมด อ.ตะโหมด	ทะเลสาบสงขลา	-	-	0.20	0.20	0.40	น้ำปกติ	↑

**ม.รทก. คือ เมตรเทียบกับระดับน้ำทะเลปานกลาง

** ระดับน้ำทะเลปานกลาง (Mean Sea Level) หรือ ร.ท.ก. เป็นค่าการวัด ระดับน้ำทะเลขึ้นสูงสุด (High Tide : HT) และลงต่ำสุด (Low Tide : LT) ของแต่ละวัน ในช่วงระยะเวลาที่กำหนด แล้วนำค่ามาเฉลี่ยเป็นระดับน้ำทะเลปานกลาง สำหรับระยะเวลาที่ทำกรวัดโดยทั่วไปจะต้องวัดเป็นเวลา ๑๘.๖ ปี ตามวัฏจักรของน้ำ ระดับน้ำทะเลปานกลางของแต่ละบริเวณทั่วโลกอาจมีความสูงไม่เท่ากัน

ในประเทศไทยใช้เวลาในการวัด ๕ ปี โดยเลือกที่ตำบลเกาะหลัก จังหวัดประจวบคีรีขันธ์ เป็นที่วัด แล้วนำมาหาค่าเฉลี่ย เพื่อใช้เป็นค่าระดับน้ำทะเลปานกลาง ให้มีค่า ๐.๐๐๐ เมตร ทำการถ่ายโยงมายังหมุด BM-A (ซึ่งถือว่าเป็นหมุดหลักฐานหมุดแรกของประเทศไทย) ซึ่งมีค่าระดับน้ำทะเลปานกลาง ๑.๔๔๗๗ เมตร

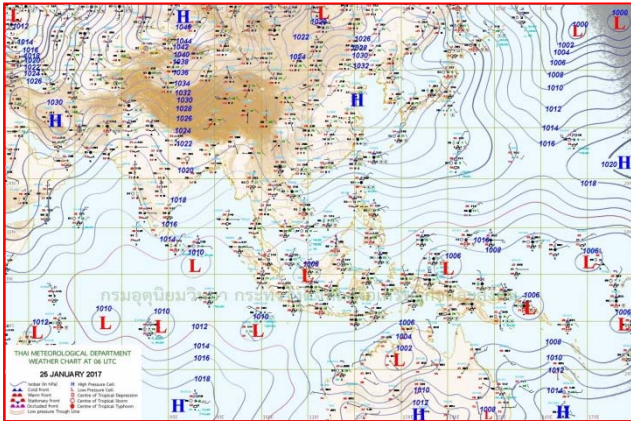
*N/A คือ อ่านค่าระดับจากไม้วัดระดับ (Staff) ไม่ได้ / ไม้วัดระดับ (Staff) ชำรุด

ปริมาณน้ำฝนสูงสุด (มม.)

จังหวัด	๒๑ ม.ค.๕๙	๒๒ ม.ค.๕๙	๒๓ ม.ค.๕๙	๒๔ ม.ค.๕๙	๒๕ ม.ค.๕๙
จ.นครสวรรค์	-	-	-	-	-
จ.ชัยนาท	-	-	-	-	-
จ.พระนครศรีอยุธยา	-	-	-	-	-
จ.สุพรรณบุรี	-	-	-	-	-
จ.ลพบุรี	-	-	-	-	-
จ.กาญจนบุรี	-	-	-	-	-
จ.ราชบุรี	-	-	-	-	-
จ.นครปฐม	-	-	-	-	-
จ.นนทบุรี	-	-	-	-	-
จ.ปทุมธานี	-	-	-	-	-
จ.สมุทรปราการ	-	-	-	-	-
จ.นครนายก	-	-	-	-	-
จ.ปราจีนบุรี	-	-	-	-	-
จ.สระแก้ว	-	-	-	-	-
จ.ฉะเชิงเทรา	-	-	-	-	-
จ.ชลบุรี	-	-	-	-	-
จ.ระยอง	-	-	-	-	-
จ.จันทบุรี	-	-	-	-	-
จ.ตราด	-	-	-	-	-
จ.เพชรบุรี	-	-	-	-	-
จ.ประจวบคีรีขันธ์	๐.๔	-	-	-	-
จ.ชุมพร	๒๐.๐	-	๔๗.๕	-	-
จ.สุราษฎร์ธานี	๑๕.๐	๒๒.๐	๓๐.๐	๕๒.๐	๑๐.๐
จ.นครศรีธรรมราช	๖๐.๕	๑๑๓.๗	๖๐.๐	๖๙.๗	๒๓.๐
จ.พัทลุง	๓๒.๖	๖๐.๐	๓๕.๐	๔๙.๕	๔๐.๐
จ.สงขลา	๕.๓	๘.๔	๒๘.๐	๗๒.๕	๑๔.๐
จ.ปัตตานี	๒๒.๘	๑๕.๑	๑๖.๐	๑๐๐.๐	๕.๑
จ.ยะลา	๑๑.๘	๑๐.๕	๗.๓	๗๔.๒	๗.๐
จ.นราธิวาส	๓๘.๑	๔๒.๔	๕.๐	๕๕.๗	๖๑.๑-
จ.ระนอง	๐.๓	-	๔.๘	-	-
จ.พังงา	-	๗.๕	-	๘.๖	-
จ.กระบี่	-	๑๓.๒	๐.๔	๒.๖	-
จ.ภูเก็ต	๐.๑	๕.๖	๑๑.๔	๑๐.๕	-
จ.ตรัง	๓.๓	๗.๖	๕.๕	๑๒.๔	๓.๑
จ.สตูล	-	๐.๒	-	๔๕.๐	๐.๒

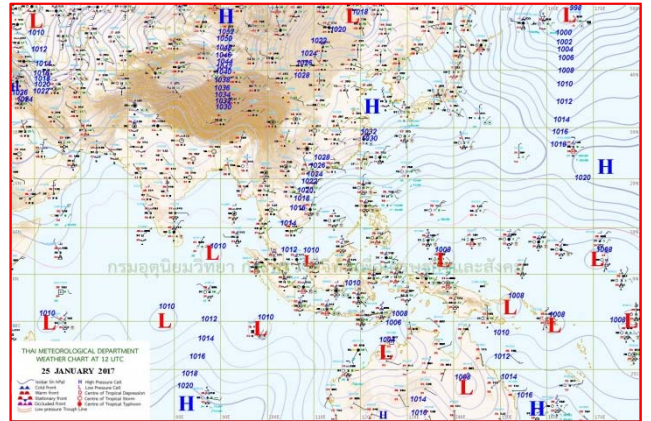


แผนที่อากาศ



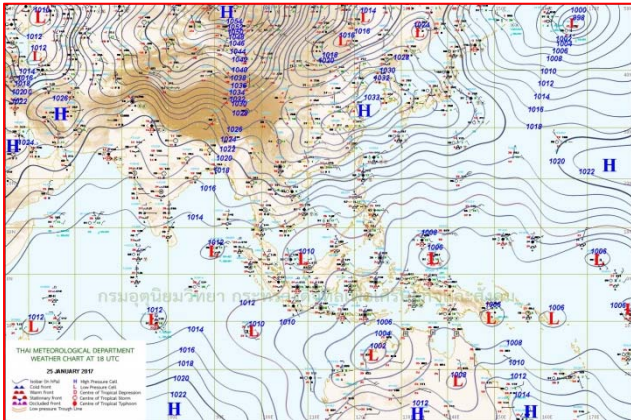
๒๕ ม.ค.๖๐ เวลา ๐๓:๐๐ น.

๑



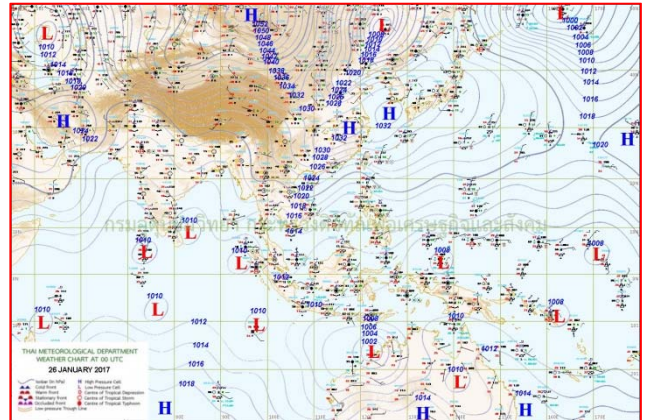
๒๕ ม.ค.๖๐ เวลา ๑๙:๐๐ น.

๒



๒๖ ม.ค.๖๐ เวลา ๑:๐๐ น.

๓



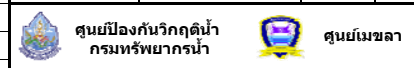
๒๖.ม.ค ๖๐ เวลา ๗:๐๐ น.

๔

รายงานปริมาณน้ำฝนจากกรมอุตุนิยมวิทยา

วันที่ 26 มกราคม 2560

รายงานฝน เวลา 07.00 น.ของวันที่ 25 มกราคม 2560

สถานีอุตุนิยมวิทยา					ปริมาณน้ำฝน24 ชม.(mm)	ปริมาณน้ำฝนสะสม(mm.)								
ภาคเหนือ					สูงสุด ของประเทศ	15.8	1,680.7	ภาคใต้ฝั่งตะวันออก						
สถานีอุตุนิยมวิทยา	ปริมาณน้ำฝน24 ชม.(mm)	ปริมาณน้ำฝนสะสม(mm.)	ปริมาณฝนม.ค.(mm.)	สถานะฝนสะสมปัจจุบันเทียบกับค่าเฉลี่ย 30 ปี	สูงสุด ของภาคเหนือ	-	88.3	สถานีอุตุนิยมวิทยา	ปริมาณน้ำฝน24 ชม.(mm)	ปริมาณน้ำฝนสะสม(mm.)	ปริมาณฝนม.ค.(mm.)	สถานะฝนสะสมปัจจุบันเทียบกับค่าเฉลี่ย 30 ปี		
แม่ฮ่องสอน	ไม่มีฝน	11.1	6.4	สูงกว่า	สูงสุด ของภาคตะวันออกเฉียงเหนือ	-	37.0	เพชรบุรี	ไม่มีฝน	168.8	11.4	สูงกว่า		
ดอยอ่างขาง	ไม่มีฝน	23.2	***	***	สูงสุด ของภาคใต้ฝั่งตะวันออก	15.8	1,680.7	หนองพลับ สกษ.	ไม่มีฝน	266.6	6.9	สูงกว่า		
เชียงใหม่	ไม่มีฝน	74.5	7.5	สูงกว่า	สูงสุด ของภาคใต้ฝั่งตะวันตก	3.1	469.9	หัวหิน	ไม่มีฝน	239.2	11.8	สูงกว่า		
เชียงใหม่ สกษ.	ไม่มีฝน	72.4	9.9	สูงกว่า	ภาคตะวันออกเฉียงเหนือ				ประจวบคีรีขันธ์	ไม่มีฝน	441.2	24.4	สูงกว่า	
ทุ่งช้าง	ไม่มีฝน	76.2	22.5	สูงกว่า	สถานีอุตุนิยมวิทยา	ปริมาณน้ำฝน24 ชม.(mm)	ปริมาณน้ำฝนสะสม(mm.)	ปริมาณฝนม.ค.(mm.)	สถานะฝนสะสมปัจจุบันเทียบกับค่าเฉลี่ย 30 ปี	ชุมพร	ไม่มีฝน	593.4	59.4	สูงกว่า
พะเยา	ไม่มีฝน	63.0	5.7	สูงกว่า	ปริมาณน้ำฝน24 ชม.(mm)	ปริมาณน้ำฝนสะสม(mm.)	ปริมาณฝนม.ค.(mm.)	สถานะฝนสะสมปัจจุบันเทียบกับค่าเฉลี่ย 30 ปี	สวี สกษ.	ไม่มีฝน	735.2	82.3	สูงกว่า	
หัวฝาง	ไม่มีฝน	37.9	7.0	สูงกว่า	เลย สกษ.	ไม่มีฝน	8.9	5.4	สูงกว่า	เกาะสมุย	5.8	588.5	86.2	สูงกว่า
เด่น	ไม่มีฝน	36.8	6.2	สูงกว่า	หนองคาย	-	2.6	8.3	ต่ำกว่า	สุราษฎร์ธานี	0.7	298.4	36.8	สูงกว่า
แม่สะเรียง	ไม่มีฝน	9.9	1.5	สูงกว่า	เลย	ไม่มีฝน	10.8	6.2	สูงกว่า	นครศรีธรรมราช	13.4	1,648.3	145.4	สูงกว่า
แม่ใจ สกษ.	-	-	3.0	ต่ำกว่า	อุดรธานี	ไม่มีฝน	5.7	6.3	สูงกว่า	นครศรีธรรมราช สกษ.	1.4	1,680.7	103.0	สูงกว่า
เชียงใหม่	ไม่มีฝน	27.4	4.2	สูงกว่า	สกลนคร สกษ.	ไม่มีฝน	4.9	5.4	สูงกว่า	สุราษฎร์ธานี สกษ.	7.2	708.6	144.2	สูงกว่า
ลำปาง	-	80.4	2.8	สูงกว่า	สกลนคร	ไม่มีฝน	2.8	4.7	ต่ำกว่า	พระแสง สอท.	ไม่มีฝน	304.5	43.8	สูงกว่า
ลำพูน	ไม่มีฝน	36.7	2.8	สูงกว่า	นครพนม	ไม่มีฝน	1.8	3.0	ต่ำกว่า	ฉวาง	1.5	461.1	38.4	สูงกว่า
แพร่	ไม่มีฝน	27.1	5.8	สูงกว่า	นครพนม สกษ.	ไม่มีฝน	2.0	2.0	สูงกว่า	พัทลุง สกษ.	15.8	1,032.5	58.4	สูงกว่า
น่าน	ไม่มีฝน	43.8	4.4	สูงกว่า	หนองบัวลำภู	ไม่มีฝน	13.2	***	***	สงขลา	5.2	691.0	74.8	สูงกว่า
น่าน สกษ.	ไม่มีฝน	41.3	5.1	สูงกว่า	ขอนแก่น	ไม่มีฝน	1.2	4.0	ต่ำกว่า	หาดใหญ่	4.4	436.6	53.8	สูงกว่า
ลำปาง สกษ.	ไม่มีฝน	88.3	0.7	สูงกว่า	มหาสารคาม	ไม่มีฝน	6.4	3.5	สูงกว่า	ดอนงษ์ สกษ.	12.0	543.9	100.9	สูงกว่า
อุดรดิตถ์	ไม่มีฝน	40.3	5.5	สูงกว่า	มุกดาหาร	ไม่มีฝน	0.3	3.7	ต่ำกว่า	สะเดา	6.4	298.4	82.9	สูงกว่า
สุโขทัย	ไม่มีฝน	44.6	11.7	สูงกว่า	ท่าพระ สกษ.	ไม่มีฝน	2.7	8.5	ต่ำกว่า	ปัตตานี	1.6	633.0	50.9	สูงกว่า
ศรีสะเกษ สกษ.	ไม่มีฝน	42.7	7.6	สูงกว่า	กาฬสินธุ์	ไม่มีฝน	0.8	3.4	ต่ำกว่า	ยะลา สกษ.	-	750.2	***	***
นลัมสีก	ไม่มีฝน	5.7	4.8	สูงกว่า	ชัยภูมิ	-	1.3	4.5	ต่ำกว่า	นราธิวาส	2.0	1,321.6	101.6	สูงกว่า
แม่สอด	ไม่มีฝน	12.3	1.7	สูงกว่า	ร้อยเอ็ด สกษ.	ไม่มีฝน	2.9	4.5	ต่ำกว่า	ภาคใต้ฝั่งตะวันตก				
ตาก	ไม่มีฝน	43.9	2.1	สูงกว่า	ร้อยเอ็ด	ไม่มีฝน	2.1	3.6	ต่ำกว่า	สถานีอุตุนิยมวิทยา	ปริมาณน้ำฝน24 ชม.(mm)	ปริมาณน้ำฝนสะสม(mm.)	ปริมาณฝนม.ค.(mm.)	สถานะฝนสะสมปัจจุบันเทียบกับค่าเฉลี่ย 30 ปี
เขื่อนภูมิพล	ไม่มีฝน	31.7	2.8	สูงกว่า	อุบลราชธานี (ศูนย์)	ไม่มีฝน	0.6	2.0	ต่ำกว่า	ระนอง	ไม่มีฝน	469.90	18.60	สูงกว่า
พิษณุโลก	-	22.1	3.9	สูงกว่า	อุบลราชธานี สกษ.	ไม่มีฝน	0.4	0.7	ต่ำกว่า	ตะกั่วป่า	ไม่มีฝน	124.50	33.40	สูงกว่า
เพชรบูรณ์	ไม่มีฝน	57.3	5.6	สูงกว่า	ศรีสะเกษ	ไม่มีฝน	0.5	2.4	ต่ำกว่า	กระบี่	ไม่มีฝน	278.90	32.00	สูงกว่า
กำแพงเพชร	ไม่มีฝน	11.7	2.3	สูงกว่า	ท่าตูม	ไม่มีฝน	-	5.1	ต่ำกว่า	ภูเก็ต	ไม่มีฝน	322.60	30.30	สูงกว่า
อุ้มผาง	ไม่มีฝน	7.6	6.8	สูงกว่า	นบพิตำ	ไม่มีฝน	6.0	8.2	ต่ำกว่า	ภูเก็ต (ศูนย์)	ไม่มีฝน	183.50	36.20	สูงกว่า
พิจิตร สกษ.	ไม่มีฝน	69.9	7.5	สูงกว่า	สุรินทร์	ไม่มีฝน	3.9	5.6	ต่ำกว่า	เกาะลันตา	ไม่มีฝน	241.10	14.90	สูงกว่า
ดอยมเขจร สกษ.	ไม่มีฝน	10.5	6.7	สูงกว่า	สุรินทร์ สกษ.	-	2.8	4.2	ต่ำกว่า	ตรัง	3.1	367.90	32.50	สูงกว่า
วิเชียรบุรี	ไม่มีฝน	4.9	7.7	ต่ำกว่า	ไซคชัย	ไม่มีฝน	9.1	4.0	สูงกว่า	สตูล	0.2	197.30	21.20	สูงกว่า
ภาคกลาง					ปากช่อง สกษ.	ไม่มีฝน	3.2	8.5	ต่ำกว่า	สรุปปริมาณฝนมาก				
สถานีอุตุนิยมวิทยา	ปริมาณน้ำฝน24 ชม.(mm)	ปริมาณน้ำฝนสะสม(mm.)	ปริมาณฝนม.ค.(mm.)	สถานะฝนสะสมปัจจุบันเทียบกับค่าเฉลี่ย 30 ปี	นางรอง	ไม่มีฝน	1.8	4.7	ต่ำกว่า	สถานีอุตุนิยมวิทยา	ปริมาณน้ำฝน24 ชม.(mm)	ปริมาณน้ำฝนสะสม(mm.)	ปริมาณฝนม.ค.(mm.)	สถานะฝนสะสมปัจจุบันเทียบกับค่าเฉลี่ย 30 ปี
นครสวรรค์	ไม่มีฝน	38.6	4.3	สูงกว่า	บุรีรัมย์	ไม่มีฝน	37.0	8.4	สูงกว่า	1	พัทลุง สกษ.	15.8	1,023.1	
ตากฟ้า สกษ.	ไม่มีฝน	48.6	5.5	สูงกว่า	ภาคตะวันออก				2	นครศรีธรรมราช	13.4	1,648.3		
ชัยนาท สกษ.	ไม่มีฝน	10.4	5.2	สูงกว่า	สถานีอุตุนิยมวิทยา	ปริมาณน้ำฝน24 ชม.(mm)	ปริมาณน้ำฝนสะสม(mm.)	ปริมาณฝนม.ค.(mm.)	สถานะฝนสะสมปัจจุบันเทียบกับค่าเฉลี่ย 30 ปี	3	ดอนงษ์ สกษ.	12.0	543.9	
อุทัยธานี	ไม่มีฝน	17.8	2.4	สูงกว่า	นครนายก	ไม่มีฝน	10.2	***	***	4	สุราษฎร์ธานี สกษ.	7.2	708.6	
พระนครศรีอยุธยา	ไม่มีฝน	5.3	***	***	ปราจีนบุรี	ไม่มีฝน	4.9	7.7	ต่ำกว่า	5	สะเดา	6.4	298.4	
บัวชุม	ไม่มีฝน	0.8	6.7	ต่ำกว่า	กบินทร์บุรี	ไม่มีฝน	10.8	9.0	สูงกว่า	ปริมาณฝนสูงสุด	พัทลุง สกษ.	15.8	1,032.5	
ปทุมธานี สกษ.	ไม่มีฝน	8.2	4.2	สูงกว่า	สระแก้ว	ไม่มีฝน	9.7	9.9	สูงกว่า	ฝนสะสมสูงสุด	นครศรีธรรมราช สกษ.	1.4	1,680.7	
สมุทรปราการ สกษ.	ไม่มีฝน	54.0	***	***	ฉะเชิงเทรา	ไม่มีฝน	15.1	3.0	สูงกว่า					
ทองผาภูมิ	ไม่มีฝน	20.0	5.4	สูงกว่า	ชลบุรี	ไม่มีฝน	59.1	9.9	สูงกว่า					
สุพรรณบุรี	ไม่มีฝน	14.0	3.7	สูงกว่า	เกาะสีชัง	ไม่มีฝน	123.8	10.9	สูงกว่า					
ลพบุรี	ไม่มีฝน	14.1	5.7	สูงกว่า	ทัพป่า	ไม่มีฝน	94.5	15.6	สูงกว่า					
อุทงษ์ สกษ.	ไม่มีฝน	21.4	5.3	สูงกว่า	ลจบุรีประเทศ	ไม่มีฝน	64.7	5.4	สูงกว่า					
สนามบินสุวรรณภูมิ	ไม่มีฝน	7.1	11.3	ต่ำกว่า	แหลมฉบัง	ไม่มีฝน	96.3	20.9	สูงกว่า					
สมุทรสงคราม	ไม่มีฝน	86.4	***	***	สัตหีบ	ไม่มีฝน	97.9	25.6	สูงกว่า					
กาญจนบุรี	ไม่มีฝน	47.7	3.3	สูงกว่า	ระยอง	ไม่มีฝน	107.1	20.7	สูงกว่า					
นครปฐม	ไม่มีฝน	35.7	4.5	สูงกว่า	หัวไผ่ สกษ.	ไม่มีฝน	66.8	25.9	สูงกว่า					
กรุงเทพฯ บางนา สกษ.	ไม่มีฝน	41.5	11.9	สูงกว่า	จันทบุรี	ไม่มีฝน	70.8	18.7	สูงกว่า					
กรุงเทพฯ ท่าเรือคลองเตย	-	17.4	23.9	ต่ำกว่า	พลับ สกษ.	-	63.6	31.8	สูงกว่า					
กรุงเทพฯ หนองจอก	ไม่มีฝน	45.1	13.3	สูงกว่า	ตราด	ไม่มีฝน	36.9	37.2	สูงกว่า					
สนามบินดอนเมือง	ไม่มีฝน	-	11.4	ต่ำกว่า										
ปาร์ก	-	60.6	10.0	สูงกว่า										
ราชบุรี	ไม่มีฝน	59.7	3.0	สูงกว่า										

สัญลักษณ์ ***ไม่มีข้อมูล - ยังไม่ได้รับรายงาน/ไม่มีข้อมูล/ไม่มีฝน

หมายเหตุ ได้รับรายงานเพิ่มเติมโดยการบันทึกของเจ้าหน้าที่เป็นรายวัน ณ เวลา 07:00 น.

ปริมาณฝนสูงสุดรายวันเท่ากับ 61.1 มม. ที่ อ.สุรินทร์ จ.นราธิวาส

นายกฯ เยี่ยมผู้ประสบอุทกภัย ตรวจการทำงานจ.สุราษฎร์

นายกฯ พร้อมคณะ ลงพื้นที่สุราษฎร์ธานี ดูแลผู้ประสบอุทกภัยพร้อมมอบเงินเยียวยา ฤกษ์ยังชีพ และตรวจเยี่ยมการให้บริการช่วยเหลือฟื้นฟูผู้ประสบอุทกภัยประชาชนของหน่วยงานราชการต่าง ๆ

ที่ทำอากาศยานทหาร ๒ กองบิน ๖ ดอนเมือง พล.อ.ประยุทธ์ จันทร์โอชา นายกรัฐมนตรีและหัวหน้าคณะรักษาความสงบแห่งชาติ(คสช.) พร้อมด้วย พล.อ.อนุพงษ์ เผ่าจินดา รมว.มหาดไทย พล.อ.ฉัตรชัย สาริกัลยะ รมว.เกษตรและสหกรณ์ นายอาคม เติมพิทยาไพสิฐ รมว.คมนาคม พล.อ.อุดมเดช สีตบุตร รมช.กลาโหม ผู้บัญชาการเหล่าทัพ นายฉัตรชัย พรหมเลิศ อธิบดีกรมป้องกันและบรรเทาสาธารณภัย(ปภ.) และคณะ ลงพื้นที่ตรวจราชการจ.สุราษฎร์ธานี เพื่อตรวจพื้นที่ประสบอุทกภัยและมอบเงินช่วยเหลือเยียวยา โดยเดินทางด้วยเครื่องบิน Airbus ACJ๓๒๐ จากทำอากาศยานทหาร ๒ กองบิน ๖ ดอนเมือง

ทั้งนี้ตามกำหนดการระบุว่า วันที่ถึง จ.สุราษฎร์ธานี นายกรัฐมนตรี พร้อมคณะได้ขึ้นเฮลิคอปเตอร์เพื่อตรวจพื้นที่ประสบอุทกภัย อ.พุนพิน อ.บ้านนาเดิมและอ.เคียนซา จากนั้นเวลา ๐๙.๐๐ น.ออกเดินทางจากทำอากาศยานทหารกองบิน ๗ ไปยังจุดบริการประชาชน โรงไฟฟ้าสุราษฎร์ธานี ต.เขาหัวควาย อ.พุนพิน โดยมีผวจ.สุราษฎร์ธานี บรรยายสรุป สถานการณ์ และหลังรับฟังการบรรยายสรุป ก่อนนายกรัฐมนตรีจะกล่าวมอบนโยบาย จากนั้นเป็นการพบปะผู้ประสบอุทกภัยพร้อมมอบเงินเยียวยา ฤกษ์ยังชีพ และตรวจเยี่ยมการให้บริการช่วยเหลือฟื้นฟูผู้ประสบอุทกภัยประชาชนของหน่วยงานราชการต่าง ๆ

โอกาสนี้ นายกรัฐมนตรีพร้อมคณะได้ลงเรือ ที่ท่าเรือโรงไฟฟ้าสุราษฎร์ธานี เพื่อเยี่ยมประชาชน ที่ประสบอุทกภัย หมู่ ๔ บ้านหนองจอก ต.ท่าสะท้อน อ.พุนพิน โดยได้ขึ้นที่ท่าเรือบ้านหนองจอก ก่อนที่ในเวลา ๑๑.๕๐ น. นายกรัฐมนตรีพร้อมคณะออกเดินทางจากบ้านหนองจอกไปยังกองบัญชาการปภ.ส่วนหน้า ต.หนองไทร อ.พุนพิน เพื่อรับประทานอาหารกลางวัน และตรวจเยี่ยมกองบัญชาการฯ พร้อมมอบนโยบายในการให้ความช่วยเหลือฟื้นฟูและเยียวยาผู้ประสบอุทกภัยแก่ผู้ว่าราชการจังหวัดและหน่วยงานที่เกี่ยวข้อง

จากนั้นในเวลา ๑๔.๐๐ น. นายกรัฐมนตรีพร้อมคณะออกเดินทางจากกองบัญชาการ ปภ.ส่วนหน้าไปยังทำอากาศยานทหารกองบิน ๗ โดยขบวนรถยนต์ ใช้เวลาพักผ่อนอริยาบท ณ ห้องรับรองกองบิน ๗ ก่อนจะเดินทางกลับกรุงเทพฯ ในเวลาประมาณ ๑๕.๓๐ นาที (เดลินิวส์)

อุตุเตือนภาคใต้ระวังน้ำป่า ชีววันที่๒๗ม.ค.ฝนลดลง

กรมอุตุนิยมวิทยาพยากรณ์ลักษณะอากาศทั่วไป ๒๔ ชั่วโมงข้างหน้าว่า ภาคใต้ยังคงมีฝนตกหนักบางพื้นที่โดยเฉพาะจังหวัดนครศรีธรรมราช พัทลุง สงขลา ปัตตานี ยะลา และนราธิวาสอีก ๑ วัน ขอให้ประชาชนบริเวณดังกล่าวระวังอันตรายจากฝนตกหนัก ฝนที่ตกสะสม น้ำท่วมฉับพลัน น้ำป่าไหลหลาก และในพื้นที่เสี่ยงภัยขอให้เฝ้าระวังดินโคลนถล่ม และตั้งแต่วันที่ ๒๗ มกราคม ๒๕๖๐ ภาคใต้มีแนวโน้มฝนลดลง สำหรับคลื่นลมบริเวณอ่าวไทยมีกำลังแรง โดยอ่าวไทยตอนล่างตั้งแต่จังหวัดสุราษฎร์ธานีลงไป มีคลื่นสูง ๒-๓ เมตร ชาวเรือควรเดินเรือด้วยความระมัดระวังเรือเล็กควรงดออกจากฝั่งจนถึงวันที่ ๒๙ มกราคม ๒๕๖๐ และขอให้ติดตามข่าวพยากรณ์อากาศจากกรมอุตุนิยมวิทยาอย่างใกล้ชิด สำหรับประเทศไทยตอนบนยังคงมีอากาศหนาวเย็นในภาคเหนือ และภาคตะวันออกเฉียงเหนือ ขอให้ประชาชนในบริเวณดังกล่าวดูแลสุขภาพเนื่องจากสภาพอากาศที่หนาวเย็นไว้ด้วย

พยากรณ์อากาศสำหรับประเทศไทยตั้งแต่เวลา ๐๖.๐๐ วันนี้ ถึง ๐๖.๐๐ วันพรุ่งนี้.

ภาคเหนือ อากาศเย็นถึงหนาว กับมีหมอกบางในตอนเช้า อุณหภูมิต่ำสุด ๑๕-๑๙ องศาเซลเซียส อุณหภูมิสูงสุด ๒๙-๓๒ องศาเซลเซียส บริเวณยอดดอยอากาศหนาวถึงหนาวจัด อุณหภูมิต่ำสุด ๖-๑๐ องศาเซลเซียส ลมตะวันออกเฉียงเหนือ ความเร็ว ๑๐-๒๕ กม./ชม.

ภาคตะวันออกเฉียงเหนือ อากาศเย็น กับมีหมอกบางในตอนเช้า อุณหภูมิต่ำสุด ๑๗-๒๐ องศาเซลเซียส อุณหภูมิสูงสุด ๓๐-๓๒ องศาเซลเซียส บริเวณยอดดอยอากาศหนาว อุณหภูมิต่ำสุด ๗-๑๔ องศาเซลเซียส ลมตะวันออกเฉียงเหนือ ความเร็ว ๑๕-๓๕ กม./ชม.

ภาคกลาง อากาศเย็น กับมีหมอกบางในตอนเช้า อุณหภูมิต่ำสุด ๑๙-๒๒ องศาเซลเซียส อุณหภูมิสูงสุด ๓๑-๓๒ องศาเซลเซียส ลมตะวันออกเฉียงเหนือ ความเร็ว ๑๕-๓๕ กม./ชม.

ภาคตะวันออก อากาศเย็น อุณหภูมิต่ำสุด ๒๐-๒๕ องศาเซลเซียส อุณหภูมิสูงสุด ๓๒-๓๓ องศาเซลเซียส ลมตะวันออกเฉียงเหนือ ความเร็ว ๑๕-๓๕ กม./ชม. ทะเลมีคลื่นสูง ๑-๒ เมตร ห่างฝั่งคลื่นสูงประมาณ ๒ เมตร

ภาคใต้ (ฝั่งตะวันออก) มีเมฆมาก กับมีฝนฟ้าคะนอง ร้อยละ ๖๐ ของพื้นที่ และมีฝนตกหนักบางพื้นที่ บริเวณจังหวัด นครศรีธรรมราช พัทลุง สงขลา ปัตตานี ยะลา และนราธิวาส อุณหภูมิต่ำสุด ๒๒-๒๔ องศาเซลเซียส อุณหภูมิสูงสุด ๒๘-๓๑ องศาเซลเซียส ตั้งแต่จังหวัดชุมพรขึ้นมา: ลมตะวันออกเฉียงใต้ ความเร็ว ๒๐-๓๕ กม/ชม. ทะเลมีคลื่นสูงประมาณ ๒ เมตร ตั้งแต่จังหวัดสุราษฎร์ธานีลงไป: ลมตะวันออกเฉียงใต้ ความเร็ว ๒๐-๔๐ กม/ชม. ทะเลมีคลื่นสูง ๒-๓ เมตร บริเวณที่มีฝนฟ้าคะนอง คลื่นสูงประมาณ ๓ เมตร

ภาคใต้ (ฝั่งตะวันตก) มีเมฆเป็นส่วนมาก กับมีฝนฟ้าคะนอง ร้อยละ ๔๐ ของพื้นที่ บริเวณจังหวัดพังงา ภูเก็ต และสตูล อุณหภูมิต่ำสุด ๒๒-๒๕ องศาเซลเซียส อุณหภูมิสูงสุด ๓๐-๓๑ องศาเซลเซียส ลมตะวันออกเฉียงใต้ ความเร็ว ๒๐-๓๕ กม/ชม. ทะเลมีคลื่นสูง ๑-๒ เมตร ห่างฝั่งคลื่นสูงประมาณ ๒ เมตร

กรุงเทพมหานครและปริมณฑล อากาศเย็นในตอนเช้า อุณหภูมิต่ำสุด ๒๑-๒๔ องศาเซลเซียส อุณหภูมิสูงสุด ๓๒-๓๓ องศาเซลเซียส ลมตะวันออกเฉียงเหนือ ความเร็ว ๑๕-๓๐ กม./ชม.

ท่วมครั้งที่ ๓ ต.หนองตรุดสูง ๒ เมตร ๓ หมู่บ้าน

ท่วมครั้งที่ ๓ ชาวบ้านตำบลหนองตรุด ประสบภัยหนัก น้ำสูง ๒ เมตร ๓ หมู่บ้านชาวบ้านประสบภัย กว่า ๗๐๐ ครัวเรือน ตั้งรับ ๓.๖ ล้านซ่อมผนังกันแม่น้ำตรังแล้ว

นายสมบัติ ผลประยูร นายก อบต.หนองตรุด กล่าวว่า ชาวบ้านประสบภัย กว่า ๗๐๐ ครัวเรือน และหนักสุดใน ๓ หมู่บ้าน กว่า ๓๐๐ หลังคา เพราะพื้นที่ตำบลหนองตรุดเป็นจุดที่รับน้ำจากอำเภอกงหรา จ.นครศรีธรรมราช และจาก อำเภอรษฎา ,ห้วยยอด อ.วังวิเศษ จ.ตรัง ถนนทางหลวงชนบท ๔๐๐๒ น้ำท่วมสูง ๕๐ เซนติเมตร ชาวบ้านไม่มีไฟฟ้า และน้ำประปาใช้ ประมาณ ๗๐ ครัวเรือน ผนังกันน้ำแตกยาวกว่า ๑๐๐ เมตร ลึก ๙ เมตร ส่งผลให้เกิดน้ำท่วมหมู่ที่ ๑,๒,และ ๓

ขณะนี้ทางจังหวัดตรัง ได้อนุมัติงบประมาณซ่อมแซมผนังกันน้ำ มาให้แล้ว จำนวน ๓.๖ ล้านบาท โดยมีกำหนด จะดำเนินการจัดซื้อจัดจ้างให้แล้วเสร็จภายในเดือนกุมภาพันธ์ หากน้ำยังท่วม ก็ไม่สามารถหาผู้ยื่นประกวดราคาได้ (ไอ เอ็น เอ็น)

ชาวพัทลุงเดือดร้อนต่อเนื่องน้ำท่วมขังนานไร้อาชีพ

ชาวพัทลุง เดือดร้อนต่อเนื่อง น้ำท่วมขังนาน ไม่สามารถประกอบอาชีพได้และหวั่นวิตกกับฝนตกกระลอกใหม่ วอนจังหวัด เร่งแก้และจัดผังเมืองใหม่

ชาวบ้านบ้านประดู่เรียงหมู่ ๕ ต.พะนางตุง อ.ควนขนุน จ.พัทลุง ซึ่งเป็นพื้นที่ริมทะเลสาบสงขลา ยังคงได้รับความเดือดร้อน และหวั่นวิตกกับฝนตกกระลอกใหม่ หลังจากพื้นที่ตรงนี้มีน้ำท่วมมานานกว่า ๒ เดือน จนไม่สามารถประกอบอาชีพตามปกติได้ ไม่มีรายได้จากการปลูกผักสวนครัวส่งขาย ต้องอาศัยอยู่ยงชีพจากภาครัฐและเอกชน ที่เข้าช่วยเหลือพอประทังไปวัน ๆ ขณะที่ผัก ซึ่งลงทุนปลูกไปก่อนหน้านี้ก็ได้จมหายไปกับน้ำที่ท่วมขังมานาน จนไม่สามารถฟื้นอาชีพได้

โดย ชาวบ้านบางราย กล่าวว่า สิ่งที่กำลังลำบากที่สุดในขณะนี้ คือ เงินผ่อนค่างวดรถ ที่เริ่มค้างมา ๒ เดือน แต่ละเดือน ต้องจ่ายกว่า ๙,๐๐๐ บาท แต่พอเจอน้ำท่วม ไม่สามารถหาเงินมาหมุนเป็นค่าใช้จ่ายได้ จึงอยากวอนบริษัทเงินทุน หรือ ไฟแนนซ์ ให้ช่วยชะลอการทวงค่างวดไปอีกระยะ ซึ่งหากฝนแล้งและน้ำเข้าสู่สภาวะปกติก็จะเร่งทำงานเพื่อผ่อนผันต่อไป ส่วนกลุ่มประชาชน ชาวบ้านที่นั่งถกเถียงกันในเรื่องของปัญหาน้ำท่วมขังนานในพื้นที่จังหวัดพัทลุง เนื่องจากการบริหารจัดการน้ำในระบบชลประทาน ไม่ดีพอ และผังเมืองโดยรวมของจังหวัดไม่มี ทำให้เมื่อฝนตกน้ำท่วม ไม่มีทางระบายลงสู่ทะเล จนเป็นปัญหาภัยยาวประจำทุกปี แต่ปีนี้ฝนตกหนักและยาวนาน จึงอยากให้ทางจังหวัดเร่งแก้และจัดผังเมืองให้ดีกว่านี้

เวลาเดียวกัน พระอธิการทรงชัย ตปสีโล เจ้าอาวาสวัดเกาะสันตา อ.เกาะสันตา จ.กระบี่ และพระภิกษุ สามเณร วัดชายคลอง อ.เมืองพัทลุง พร้อมเจ้าหน้าที่ตำรวจตระเวนชายแดนที่ ๔๓๔ พัทลุง ได้นำถุงยังชีพ น้ำดื่ม และยารักษาโรคน้ำกัดเท้า ที่ได้รับ บริจาค จากญาติโยมผู้ใจบุญ ผ่านมาทางวัดชายคลอง และวัดเกาะสันตา นำมามอบให้ชาวบ้านในพื้นที่ ดังกล่าวเพื่อเป็นการ บรรเทาทุกข์ในเบื้องต้น (ไอ เอ็น เอ็น)

น้ำยันท่วม ๕ อ.ใน จ.ปัตตานี วิกฤตระดับสูงสุด ๑ ม.

น้ำยันท่วม ๕ อำเภอ ใน จ.ปัตตานี วิกฤตระดับสูงสุด ๑ เมตร คาด สิ้นเดือนแห่ง ด้านผู้ว่าฯ ร่วมประชุมนายกรัฐมนตรีสื่อแผนแก้ภัย

นายอำนาจ ผลมาตย์ หัวหน้าสำนักงานป้องกันและบรรเทาสาธารณภัยจังหวัดปัตตานี เปิดเผยกับสำนักข่าว ไอ.เอ็น.เอ็น. ว่า ขณะนี้ระดับน้ำที่ท่วมขังใน จ.ปัตตานี เริ่มลดลงอย่างต่อเนื่อง สาเหตุมาจากฝนตกน้อย คาดว่าภายในสิ้นเดือนมกราคม ๒๕๖๐ ปัญหาอุทกภัยของทุกจุดจะกลับเข้าสู่ภาวะปกติ แต่ล่าสุดพบว่าพื้นที่ริมแม่น้ำสายบุรี ใน อ.สายบุรี, อ.เมืองปัตตานี แถบ ต.ปะกาฮะรัง และ บาราเฮาะ, อ.หนองจิก, อ.แม่ลาน และ อ.ยะรัง ประสบภาวะน้ำท่วมขังอยู่ วัดปริมาณน้ำสูงสุดในจุดลุ่มต่ำได้ ๑ เมตร ส่วนใหญ่เป็นเขตรอบนอกพื้นที่เศรษฐกิจ ซึ่งในวันนี้ตนได้เดินทางร่วมกับคณะของ นายวีรพันธ์ เพ็งจันทร์ ผู้ว่าราชการจังหวัดปัตตานี เข้ามาประชุมหารือถึงแนวทางการแก้ไขปัญหาอุทกภัยของภาคใต้ ระยะยาว กับ พล.อ.ประยุทธ์ จันทร์โอชา นายกรัฐมนตรี ที่จ.สุราษฎร์ธานี โดยส่วนของ จ.ปัตตานี หลายหน่วยงานได้มีการนำเสนอแผนงานเพื่อให้ผู้ว่าราชการจังหวัดปัตตานี พิจารณาความเหมาะสมในการนำเข้าร่วมที่ประชุมดังกล่าว สำหรับของงบประมาณมาใช้ปรับปรุงแก้ไขให้เกิดเป็นรูปธรรมต่อไป (ไอ เอ็น เอ็น)

น้ำท่วมนราธิวาสคลี่คลายแต่ยังห่วงเทศบาลเมืองโก-ลก

น้ำท่วมนราธิวาสคลี่คลาย พบมีแนวโน้มลดลงต่อเนื่อง คงเหลือเทศบาลเมืองโก - ลก น้ำล้นตลิ่งอยู่ ๗๑ เซนติเมตร

นายเฉลิมชัย ตรินรินทร์ ผู้อำนวยการโครงการชลประทานนราธิวาส (ผคป.นราธิวาส) เปิดเผยกับสำนักข่าว ไอ.เอ็น.เอ็น. ว่า สถานการณ์น้ำใน ๓ ลุ่มน้ำสายหลักของ จ.นราธิวาส ประกอบด้วย ลุ่มน้ำสายบุรี, โก - ลก และ บางนรา มีแนวโน้มดีขึ้นอย่างต่อเนื่อง จนระดับน้ำลดลงอยู่ต่ำกว่าตลิ่ง คงเหลือเพียงลุ่มน้ำโก - ลก ที่ปริมาณน้ำยังคงเอ่อล้นตลิ่งไหลเข้าท่วมเขตเทศบาลเมืองโก-ลก ประมาณ ๗๑ เซนติเมตร ส่งผลให้พื้นที่ดังกล่าวมีน้ำท่วมขังวิกฤตระดับสูงสุด ๗๐ เซนติเมตร เบื้องต้นพบว่าระดับน้ำค่อยๆ ลดลงชั่วโมงละ ๑ - ๒ เซนติเมตร แต่ในส่วนของพื้นที่ลุ่มน้ำสายบุรี รวมถึง บางนรา นั้น ปัจจุบัน มวลน้ำที่เคยล้นตลิ่งเข้าท่วมขังชุมชนริมแม่น้ำ เริ่มทยอยไหลลงสู่ลุ่มน้ำดังกล่าวเพื่อระบายออกสู่ทะเลแล้ว

ทั้งนี้ จากการประเมินภาพรวมคาดว่าหากไม่มีฝนตกบริเวณ อ.แว้ง, สุโงปาดิ และ สุโงโก - ลก ภายใน ๒ - ๓ วัน จากนั้นสถานการณ์จะกลับเข้าสู่ภาวะปกติ ซึ่งโครงการชลประทานนราธิวาสจะต้องติดตามสภาพฝนอย่างใกล้ชิด เพื่อนำข้อมูลมาใช้ประกอบพิจารณาความเหมาะสมสำหรับออกประกาศแจ้งเตือนให้ประชาชนเตรียมความพร้อมรับมือกับภัยธรรมชาติทุกรูปแบบต่อไป (ไอ เอ็น เอ็น)

