



รายงานสถานการณ์น้ำ  
ศูนย์ป้องกันวิกฤติน้ำ กรมทรัพยากรน้ำ  
วันพุธที่ ๑๙ เมษายน ๒๕๖๐

**สภาวะอากาศ**

คลื่นกระแสลมตะวันตกจากประเทศเมียนมาเคลื่อนเข้าปกคลุมภาคเหนือและภาคตะวันออกเฉียงเหนือ ลักษณะเช่นนี้ทำให้ประเทศไทยตอนบนมีอากาศร้อนในตอนกลางวัน โดยมีฝนฟ้าคะนองบางแห่ง สำหรับภาคใต้ยังคงมีฝนบางแห่ง



**สถานการณ์น้ำ**

กรมอุตุฯ กรมอุตุนิยมวิทยา เผยดีเปรสชัน'MAARUTHA'อ่อนกำลัง 'ภาคเหนือ'ยังมีฝน.

**สถานการณ์น้ำต่างประเทศ**

**การช่วยเหลือ**

**สถานการณ์น้ำ**

**ระดับน้ำในแม่น้ำโขง :** สรุปสถานการณ์น้ำประจำวัน : ศูนย์ประมวลวิเคราะห์สถานการณ์น้ำ กรมชลประทานระดับน้ำแม่น้ำโขง ณ วันที่ ๔ เมษายน ๒๕๖๐ ที่สถานีเชียงแสน เชียงคาน หนองคาย นครพนม มุกดาหาร และโขงเจียม วัดได้ ๓.๕๘ .๖.๔๔ ๓.๔๔ ๒.๓๓ ๒.๗๕ และ ๒.๙๙ เมตร ตามลำดับ เปรียบเทียบกับตลิ่ง มีค่าเท่ากับ -๙.๒๒ -๙.๕๖ -๘.๗๖ -๑๐.๑๗ -๙.๒๕ และ -๑๑.๕๑ เมตร ตามลำดับ **แนวโน้มระดับน้ำท่า** สถานีหนองคาย สถานีมุกดาหาร **มีแนวโน้มระดับน้ำเพิ่มขึ้น** สถานีเชียงแสน สถานีเชียงคาน สถานีนครพนม สถานีอุบลราชธานี **มีแนวโน้มระดับน้ำลดลง**

**ระดับน้ำและคุณภาพน้ำของกลุ่มน้ำสงขลา** กลุ่มน้ำทะเลสาบสงขลา ปัจจุบันสถานการณ์น้ำในลำน้ำโดยทั่วไปยังคงอยู่ในภาวะปกติ (ระดับน้ำต่ำกว่าระดับตลิ่งต่ำสุด) ระดับน้ำในลำน้ำส่วนใหญ่มีแนวโน้มเพิ่มขึ้น (๘ เม.ย.- ๑๒ เม.ย.๒๕๖๐) ที่มา กรมชลประทาน) สถานีคลองลำ อ.ศรีนครินทร์ จ.พัทลุง สถานีคลองนุ้ย อ.เมือง จ.พัทลุง สถานีคลองหระ อ.หาดใหญ่ จ.สงขลา สถานีคลองอู่ตะเภา อ.หาดใหญ่ จ.สงขลา สถานีคลองอู่ตะเภา อ.คลองหอยโข่ง จ.สงขลา สถานีคลองอู่ตะเภา อ.สะเดา จ.สงขลา วัดปริมาณน้ำได้ ๑๙.๒๐ \* ๒.๑๐ ๑๔๖.๗๕ ๒๐๔.๔๐ และ ๑๗๕.๐๐ ลบม./วินาที

สถานีตรวจวัดระดับน้ำ (CCTV) ณ วันที่ ๑๘ เมษายน ๒๕๖๐ การตรวจวัดระดับน้ำจากกล้อง (CCTV) ระดับน้ำส่วนใหญ่อยู่ในเกณฑ์ปกติ .  
ยกเว้นสถานีสะพานพระเมเย่า อ.เมือง จ.สุโขทัย สถานการณ์เฝ้าระวังน้ำแล้ง

จังหวัด	สถานที่ตั้งกล้อง	แม่น้ำ/ คูน้ำ	วิกฤติ	วิกฤติ	ระดับน้ำ (ม.รทก.)			สถานการณ์	หมายเหตุ
			น้ำแล้ง	น้ำท่วม	พ.ศ.2560				
			ระดับ น้อยกว่า	ระดับ มากกว่า	12 เม.ย	16 เม.ย	18 เม.ย		
จ.สุโขทัย	สะพานศรีรัตนาลัย อ.ศรีรัตนาลัย	ยม	60.14	71.78	60.50	60.50	60.50	น้ำปกติ	↔
จ.สุโขทัย	สะพานพระเมเย่า อ.เมือง	ยม	42.48	48.59	N/A	N/A	N/A	เฝ้าระวังน้ำแล้ง	↔
จ.อุตรดิตถ์	สะพานท่าเสา อ.เมือง	น่าน	49.22	56.91	54.75	54.95	54.05	น้ำปกติ	↓
จ.พิษณุโลก	สะพานสุพรรณกัลยา อ.เมือง	น่าน	33.98	44.52	36.55	36.55	36.55	น้ำปกติ	↔
จ.นครพนม	เทศบาล ต.นาแก อ.นาแก	ห้วยน้ำก่ำ/โขงอีสาน	139.05	142.42	141.93	141.93	141.93	น้ำปกติ	↔
จ.ขอนแก่น	บ้านเหล่าแก่งชุม อ.เมือง	ชี	142.78	149.71	145.40	145.40	145.40	น้ำปกติ	↔
จ.บุรีรัมย์	สตึก อ.สตึก	มูล	123.13	128.76	N/A	N/A	N/A	น้ำปกติ	↔
จ.พระนครศรีอยุธยา	อ.เสนา	น้อย/เจ้าพระยา	2.00	5.00	1.00	1.10	1.00	น้ำปกติ	↓
จ.พระนครศรีอยุธยา	บ้านป้อม อ.พระนครศรีอยุธยา	เจ้าพระยา	-	-	0.40	0.40	0.20	น้ำปกติ	↓
จ.สุพรรณบุรี	สะพานวัดพระรูป อ.เมือง	ท่าจีน	-1.26	2.75	0.50	0.50	0.40	น้ำปกติ	↓
จ.เพชรบุรี	เทศบาลเมืองเพชรบุรี อ.เมือง	เพชรบุรี	-	3.18	1.40	1.40	1.40	น้ำปกติ	↔
จ.ประจวบคีรีขันธ์	ร.ร.อนุบาลบางสะพาน อ.บางสะพาน	คลองบางสะพาน/ ชายฝั่งทะเลตะวันตก	-	3.30	0.35	0.30	0.30	น้ำปกติ	↔
จ.สงขลา	สถานีคลองอู่ตะเภาตอนล่าง อ.หาดใหญ่	ทะเลสาบสงขลา	-	-	3.90	2.25	1.45	น้ำปกติ	↓
จ.พัทลุง	สถานีคลองตะโหมด อ.ตะโหมด	ทะเลสาบสงขลา	-	-	23.00	22.10	22.00	น้ำปกติ	↓
จ.พัทลุง	สถานีลำปำ อ.เมือง	ทะเลสาบสงขลา	-	-	-1.35	-1.45	-1.45	น้ำปกติ	↔

\*N/A คือ อ่านค่าระดับจากไม้วัดระดับ (Staff) ไม่ได้ / ไม้วัดระดับ (Staff) ชำรุด

\*\*ม.รทก. คือ เมตรเทียบกับระดับน้ำทะเลปานกลาง

\*\* ระดับน้ำทะเลปานกลาง (Mean Sea Level) หรือ ร.ท.ก. เป็นค่าการวัด ระดับน้ำทะเลขึ้นสูงสุด (High Tide : HT) และลงต่ำสุด (Low Tide : LT) ของแต่ละวัน ในช่วงระยะเวลาที่กำหนด แล้วนำค่ามาเฉลี่ยเป็นระดับน้ำทะเลปานกลาง สำหรับระยะเวลาที่ทำการรังวัดโดยทั่วไปจะต้องวัดเป็นเวลา ๑๘.๖ ปี ตามวัฏจักรของน้ำ ระดับน้ำทะเลปานกลางของแต่ละบริเวณทั่วโลกอาจมีความสูงไม่เท่ากัน

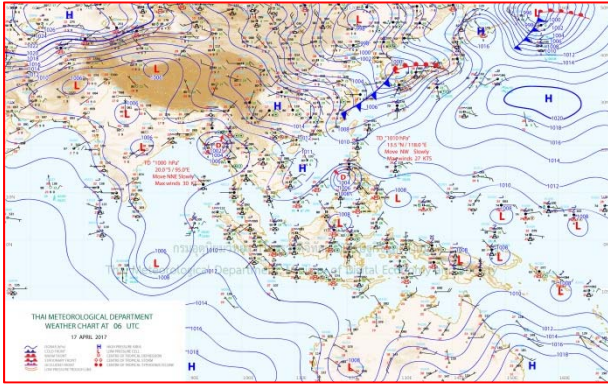
ในประเทศไทยใช้เวลาในการวัด ๕ ปี โดยเลือกที่ตำบลเกาะหลัก จังหวัดประจวบคีรีขันธ์ เป็นที่วัด แล้วนำมาหาค่าเฉลี่ย เพื่อใช้เป็นค่าระดับน้ำทะเลปานกลาง ให้มีค่า ๐.๐๐๐ เมตร ทำการถ่ายโยงมายังหมุด BM-A (ซึ่งถือว่าเป็นหมุดหลักฐานหมุดแรกของประเทศไทย) ซึ่งมีค่าระดับน้ำทะเลปานกลาง ๑.๔๔๗๗ เมตร

## ปริมาณน้ำฝนสูงสุด (มม.)

จังหวัด	๑๓ เม.ย.๖๐	๑๔ เม.ย.๖๐	๑๕ เม.ย.๖๐	๑๖ เม.ย.๖๐	๑๗ เม.ย.๖๐
จ.แม่ฮ่องสอน.	-	๒.๒	-	๑๓.๗	๗.๖
จ.เชียงใหม่	๓๒.๒	๒.๒	-	๐.๖	๕.๒
จ.พะเยา	๑๒.๕	๓๖.๐	-	๒.๓	๑๕.๒
จ.น่าน	๕๔.๕	๖๐.๐	-	๑๙.๐	๗.๐
จ.ลำพูน	-	๓.๔	-	-	๖.๙
จ.ลำปาง	๒๖.๘	๖๙.๔	-	-	๐.๒
จ.แพร่	๓๘.๕	๒๒.๕	-	-	๑๔.๐
จ.อุตรดิตถ์	๖.๓	๕๕.๗	-	-	๑๓.๐
จ.สุโขทัย	๔.๒	๑๔.๗	-	-	-
จ.ตาก	๒๔.๖	๑๘.๗	-	๑.๗	๑๐.๙
จ.พิษณุโลก	๒๗.๐	๓๖.๐	-	-	-
จ.เพชรบูรณ์	๑๒.๐	๑๕.๔	-	-	๐.๔
จ.กำแพงเพชร	๕.๘	๒๐.๖	-	-	๐.๕
จ.พิจิตร	-	๐.๖	-	-	-
จ.หนองคาย	๖.๐	-	-	๑.๔	-
จ.เลย	๔๑.๕	๓๓.๖	-	๑.๐	-
จ.อุดรธานี	๔๕.๐	๖.๒	-	๒๙.๐	-
จ.หนองบัวลำภู	๑.๔	-	-	-	-
จ.นครพนม	๕๒.๐	-	-	-	๘.๖
จ.สกลนคร	๑๖.๐	๘.๕	-	-	-
จ.มุกดาหาร	๙.๒	-	๘.๖	-	-
จ.ขอนแก่น	๓๐.๐	-	-	-	-
จ.มหาสารคาม	-	-	-	-	-
จ.กาฬสินธุ์	-	-	-	-	-
จ.ร้อยเอ็ด	-	๐.๕	-	-	-
จ.ชัยภูมิ	๘.๒	๓๒.๐	-	-	-
จ.อุบลราชธานี	-	๒๒.๐	-	-	-
จ.อำนาจเจริญ	-	๑๓.๒	-	-	-
จ.ยโสธร	-	-	-	-	-
จ.สุรินทร์	-	-	-	-	-
จ.นครราชสีมา	๙.๒	๕.๘	-	-	-
จ.บุรีรัมย์	๐.๑	-	-	-	-
จ.ศรีสะเกษ	-	-	-	-	-

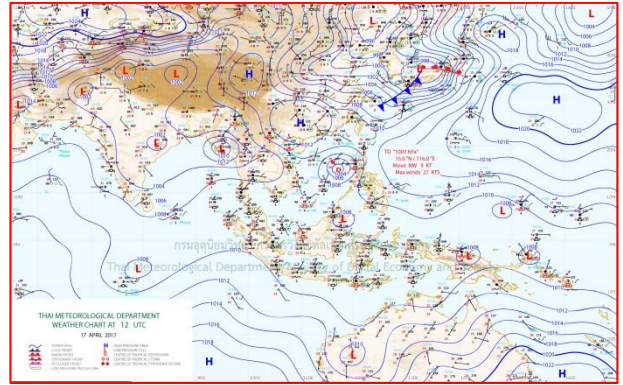


# แผนที่อากาศ



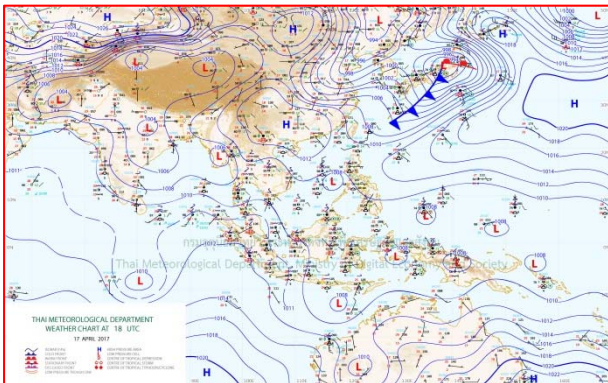
๑๗ เม.ย.๖๐ เวลา ๐๓:๐๐ น.

๑



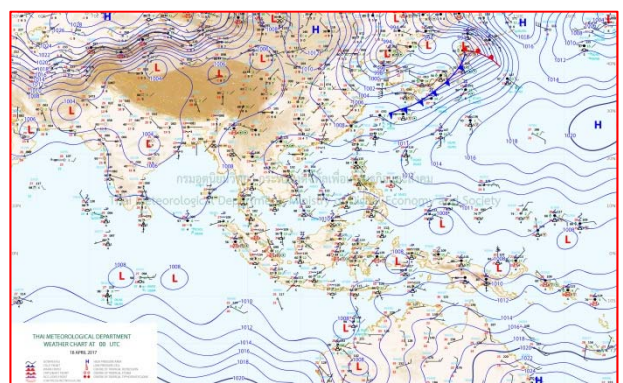
๑๗ เม.ย.๖๐ เวลา ๐๙:๐๐ น.

๒



๑๘ เม.ย.๖๐ เวลา ๑๕:๐๐ น.

๓



๑๘ เม.ย.๖๐ เวลา ๐๗:๐๐ น.

๔

รายงานปริมาณน้ำฝนจากกรมอุตุนิยมวิทยา

วันที่ 18 เมษายน 2560

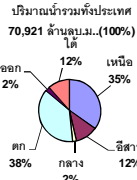
รายงานฝน เวลา 07.00 น.ของวันที่ 17 เมษายน 2560

สถานีอุตุนิยมวิทยา					ปริมาณน้ำฝน24 ชม.(mm)	ปริมาณน้ำฝนสะสม(mm.)									
<b>ภาคเหนือ</b>					สูงสุด ของประเทศ	47.2	2,274.2	<b>ภาคใต้ฝั่งตะวันออก</b>							
สถานีอุตุนิยมวิทยา	ปริมาณน้ำฝน24 ชม.(mm)	ปริมาณน้ำฝนสะสม(mm.)	ปริมาณฝน เม.ม. (mm.)	สถานะฝนสะสม ปัจจุบันเทียบกับค่าเฉลี่ย 30 ปี	สูงสุด ของภาคเหนือ	15.2	268.5	สถานีอุตุนิยมวิทยา	ปริมาณน้ำฝน24 ชม.(mm)	ปริมาณน้ำฝนสะสม(mm.)	ปริมาณฝน เม.ม. (mm.)	สถานะฝนสะสม ปัจจุบันเทียบกับค่าเฉลี่ย 30 ปี			
					สูงสุด ของภาคกลาง	18.7	185.5						สูงสุด ของภาคตะวันออกเฉียงเหนือ	-	292.6
แม่ฮ่องสอน	7.6	36.3	63.2	ต่ำกว่า	สูงสุด ของภาคตะวันออก	1.9	449.4	เพชรบุรี	ไม่มีฝน	313.4	36.9	สูงกว่า			
ดอยอ่างขาง	4.6	63.4	***	***	สูงสุด ของภาคใต้ฝั่งตะวันออก	30.8	2,274.2	หนองพลับ สกษ.	-	306.5	56.4	สูงกว่า			
เชียงใหม่	4.1	163.7	97.9	สูงกว่า	สูงสุด ของภาคใต้ฝั่งตะวันตก	47.2	676.6	หัวหิน	ไม่มีฝน	299.1	46.4	สูงกว่า			
เชียงใหม่ สกษ.	5.2	159.4	91.7	สูงกว่า	<b>ภาคตะวันออกเฉียงเหนือ</b>			ประจวบคีรีขันธ์	ไม่มีฝน	565.9	55.5	สูงกว่า			
ทุ่งช้าง	2.0	268.5	120.5	สูงกว่า	สถานีอุตุนิยมวิทยา	ปริมาณน้ำฝน24 ชม.(mm)	ปริมาณน้ำฝนสะสม(mm.)	ปริมาณฝน เม.ม. (mm.)	สถานะฝนสะสม ปัจจุบันเทียบกับค่าเฉลี่ย 30 ปี	ชุมพร	1.1	886.5	85.8	สูงกว่า	
พะเยา	3.5	126.9	89.2	สูงกว่า						สวี สกษ.	6.2	971.6	80.0	สูงกว่า	
ห้วยฝาง	1.3	156.9	102.5	สูงกว่า	เลย สกษ.	ไม่มีฝน	80.0	85.5	ต่ำกว่า	สุราษฎร์ธานี	3.9	413.6	73.4	สูงกว่า	
เด่น	ไม่มีฝน	112.8	65.9	สูงกว่า	หนองคาย	-	143.0	83.4	สูงกว่า	นครศรีธรรมราช	ไม่มีฝน	2,143.2	107.0	สูงกว่า	
แม่สะเรียง	3.2	40.3	44.7	ต่ำกว่า	เลย	ไม่มีฝน	94.5	102.7	ต่ำกว่า	นครศรีธรรมราช สกษ.	ไม่มีฝน	2,274.2	102.1	สูงกว่า	
แม่ใจ สกษ.	-	-	55.0	ต่ำกว่า	อุดรธานี	ไม่มีฝน	183.4	74.1	สูงกว่า	สุราษฎร์ธานี สกษ.	12.5	1,100.1	85.8	สูงกว่า	
เชียงใหม่	15.2	61.4	57.3	ต่ำกว่า	สกลนคร สกษ.	-	292.6	101.3	สูงกว่า	พระแสง สอท.	30.8	559.6	114.7	สูงกว่า	
ลำปาง	-	237.5	65.9	สูงกว่า	สกลนคร	ไม่มีฝน	243.7	93.3	สูงกว่า	ฉวาง	4.5	764.7	105.4	สูงกว่า	
ลำปาง สกษ.	6.9	109.8	44.5	สูงกว่า	นครพนม	ไม่มีฝน	244.9	101.1	สูงกว่า	พิทลุง สกษ.	0.8	1,431.3	116.3	สูงกว่า	
แพร่	1.7	166.2	82.1	สูงกว่า	นครพนม สกษ.	ไม่มีฝน	216.1	116.4	สูงกว่า	สงขลา	ไม่มีฝน	969.9	75.1	สูงกว่า	
น่าน	ฝนเล็กน้อย	161.2	99.6	สูงกว่า	หนองบัวลำภู	ไม่มีฝน	142.6	***	***	หาดใหญ่	ไม่มีฝน	811.0	118.6	สูงกว่า	
น่าน สกษ.	ฝนเล็กน้อย	151.6	109.4	สูงกว่า	ขอนแก่น	ไม่มีฝน	70.4	89.6	ต่ำกว่า	ดอนขันธ์ สกษ.	ไม่มีฝน	840.6	96.7	สูงกว่า	
ลำปาง สกษ.	ไม่มีฝน	231.3	64.3	สูงกว่า	มหาสารคาม	ไม่มีฝน	138.6	89.0	สูงกว่า	สะเดา	4.1	602.9	123.4	สูงกว่า	
อุดรดิตถ์	8.0	176.1	71.0	สูงกว่า	มุกดาหาร	ไม่มีฝน	105.5	76.4	สูงกว่า	ปัตตานี	ไม่มีฝน	932.5	74.6	สูงกว่า	
สุโขทัย	ฝนเล็กน้อย	82.6	68.3	สูงกว่า	กาฬสินธุ์	ไม่มีฝน	141.3	80.3	สูงกว่า	ยะลา สกษ.	-	1,271.1	***	***	
ศรีสะเกษ	-	81.6	52.6	สูงกว่า	กาฬสินธุ์	ไม่มีฝน	141.3	80.3	สูงกว่า	นราธิวาส	-	1,743.9	72.8	สูงกว่า	
ศรีสะเกษ สกษ.	-	81.6	52.6	สูงกว่า	ชัยภูมิ	ไม่มีฝน	113.0	92.6	ต่ำกว่า	<b>ภาคใต้ฝั่งตะวันตก</b>					
น่าน สกษ.	ไม่มีฝน	42.6	63.2	ต่ำกว่า	ร้อยเอ็ด สกษ.	ไม่มีฝน	129.4	85.6	สูงกว่า	สถานีอุตุนิยมวิทยา	ปริมาณน้ำฝน24 ชม.(mm)	ปริมาณน้ำฝนสะสม(mm.)	ปริมาณฝน เม.ม. (mm.)	สถานะฝนสะสม ปัจจุบันเทียบกับค่าเฉลี่ย 30 ปี	
แม่สอด	6.0	32.3	44.8	ต่ำกว่า	ร้อยเอ็ด	ไม่มีฝน	112.0	75.9	สูงกว่า						ระนอง
ตาก	2.4	83.9	57.6	สูงกว่า	ร้อยเอ็ด	ไม่มีฝน	112.0	75.9	สูงกว่า	ตะกั่วป่า	0.1	617.40	204.60	สูงกว่า	
เชียงใหม่	0.7	137.9	66.2	สูงกว่า	อุบลราชธานี (ศูนย์)	ไม่มีฝน	46.3	86.8	ต่ำกว่า	กระบี่	ไม่มีฝน	620.20	147.20	สูงกว่า	
พิษณุโลก	ไม่มีฝน	135.2	55.7	สูงกว่า	อุบลราชธานี สกษ.	ไม่มีฝน	64.4	78.3	ต่ำกว่า	ภูเก็ต	ฝนเล็กน้อย	508.00	142.90	สูงกว่า	
เพชรบูรณ์	ไม่มีฝน	119.4	76.0	สูงกว่า	ศรีสะเกษ	ไม่มีฝน	70.7	67.9	ต่ำกว่า	ภูเก็ต (ศูนย์)	2.0	513.40	154.00	สูงกว่า	
กำแพงเพชร	0.5	117.9	52.8	สูงกว่า	ทulum	-	97.4	86.7	ต่ำกว่า	เกาะลันตา	11.2	462.10	119.00	สูงกว่า	
อุ้มผาง	5.5	137.4	101.3	สูงกว่า	นครราชสีมา	-	254.5	72.2	สูงกว่า	ตรัง	47.2	676.60	139.70	สูงกว่า	
พิจิตร สกษ.	ไม่มีฝน	90.6	57.3	สูงกว่า	สุรินทร์	ไม่มีฝน	104.4	93.3	ต่ำกว่า	สตูล	8.4	555.50	206.00	สูงกว่า	
ดอยมเขตร์ สกษ.	10.9	68.6	38.0	สูงกว่า	สุรินทร์ สกษ.	-	135.8	88.3	สูงกว่า	<b>สรุปปริมาณฝนมาก</b>					
วิเชียรบุรี	-	34.3	89.9	ต่ำกว่า	ไซคชัย	ฝนเล็กน้อย	128.8	81.3	สูงกว่า	สถานีอุตุนิยมวิทยา	ปริมาณน้ำฝน24 ชม.(mm)	ปริมาณน้ำฝนสะสม(mm.)	ปริมาณฝนสูงสุด	47.2	676.6
<b>ภาคกลาง</b>					ปากช่อง สกษ.	ไม่มีฝน	227.6	103.7	สูงกว่า	สถานีอุตุนิยมวิทยา	ปริมาณน้ำฝน24 ชม.(mm)	ปริมาณน้ำฝนสะสม(mm.)	ปริมาณฝนสูงสุด	47.2	676.6
สถานีอุตุนิยมวิทยา	ปริมาณน้ำฝน24 ชม.(mm)	ปริมาณน้ำฝนสะสม(mm.)	ปริมาณฝน เม.ม. (mm.)	สถานะฝนสะสม ปัจจุบันเทียบกับค่าเฉลี่ย 30 ปี	นางรอง	ไม่มีฝน	112.7	81.6	ต่ำกว่า	สถานีอุตุนิยมวิทยา	ปริมาณน้ำฝน24 ชม.(mm)	ปริมาณน้ำฝนสะสม(mm.)	ปริมาณฝนสูงสุด	47.2	676.6
					บุรีรัมย์	ไม่มีฝน	153.3	86.3	สูงกว่า	นครนายก	ไม่มีฝน	98.9	***	***	ปริมาณน้ำฝนสูงสุด
นครสวรรค์	ไม่มีฝน	76.0	63.7	ต่ำกว่า	<b>ภาคตะวันออก</b>			ปราจีนบุรี	ไม่มีฝน	87.1	118.0	ต่ำกว่า	ปริมาณน้ำฝนสูงสุด	47.2	676.6
ตาก สกษ.	ไม่มีฝน	90.2	67.3	ต่ำกว่า	สถานีอุตุนิยมวิทยา	ปริมาณน้ำฝน24 ชม.(mm)	ปริมาณน้ำฝนสะสม(mm.)	ปริมาณฝน เม.ม. (mm.)	สถานะฝนสะสม ปัจจุบันเทียบกับค่าเฉลี่ย 30 ปี	1	ตรัง	47.2	676.6		
ชัยนาท สกษ.	ไม่มีฝน	24.6	43.3	ต่ำกว่า	นครนายก	ไม่มีฝน	98.9	***	***	2	พระแสง สอท.	30.8	559.6		
อุทัยธานี	ไม่มีฝน	70.0	67.9	ต่ำกว่า	ปราจีนบุรี	ไม่มีฝน	87.1	118.0	ต่ำกว่า	3	ทองผาภูมิ	18.7	185.5		
พระนครศรีอยุธยา	ไม่มีฝน	85.2	***	***	กาฬสินธุ์	ไม่มีฝน	81.6	98.8	ต่ำกว่า	4	เชียงใหม่	15.2	61.4		
บัวชุม	ไม่มีฝน	45.6	81.4	ต่ำกว่า	สระแก้ว	0.8	144.9	88.7	สูงกว่า	5	สุราษฎร์ธานี สกษ.	12.5	1,100.1		
ปทุมธานี สกษ.	ไม่มีฝน	134.3	93.2	สูงกว่า	ฉะเชิงเทรา	ไม่มีฝน	243.6	48.3	สูงกว่า	ฝนสะสมสูงสุด	นครศรีธรรมราช สกษ.	ไม่มีฝน	2,274.2		
สมุทรปราการ สกษ.	ไม่มีฝน	88.6	***	***	ชลบุรี	ไม่มีฝน	160.7	74.1	สูงกว่า	<b>ศูนย์ป้องกันวิกฤตน้ำ กรมทรัพยากรน้ำ</b>					
ทองผาภูมิ	18.7	185.5	101.8	สูงกว่า	เกาะสีชัง	ไม่มีฝน	190.9	77.3	สูงกว่า	<b>ศูนย์เขมขลา</b>					
สุพรรณบุรี	ไม่มีฝน	128.6	49.1	สูงกว่า	ทันทนา	ไม่มีฝน	236.6	64.0	สูงกว่า						
ลพบุรี	ฝนเล็กน้อย	95.0	81.5	สูงกว่า	ลจัญประเทศ	1.9	273.9	85.7	สูงกว่า						
อุททอง สกษ.	ไม่มีฝน	79.8	59.7	ต่ำกว่า	แหลมฉบัง	ไม่มีฝน	164.4	61.5	สูงกว่า						
สนมณีนสารรถภูมิ	0.9	69.1	62.7	ต่ำกว่า	สัตหีบ	ไม่มีฝน	257.4	78.9	สูงกว่า						
สมุทรสงคราม	ไม่มีฝน	174.3	***	***	ระยอง	ไม่มีฝน	273.4	81.6	สูงกว่า						
กาญจนบุรี	ไม่มีฝน	89.1	78.5	ต่ำกว่า	หัวหิน	ไม่มีฝน	291.4	78.2	สูงกว่า						
นครปฐม	ไม่มีฝน	150.5	55.3	สูงกว่า	จันทบุรี	ไม่มีฝน	275.0	125.2	สูงกว่า						
กรุงเทพฯ บางนา สกษ.	ไม่มีฝน	149.5	68.4	สูงกว่า	พัลว สกษ.	ไม่มีฝน	248.9	164.5	ต่ำกว่า						
กรุงเทพฯ ท่าเรือคลองเตย	ไม่มีฝน	99.1	104.8	ต่ำกว่า	ตราด	0.7	449.4	185.4	สูงกว่า						
กรุงเทพฯ เหนือนคร	ไม่มีฝน	159.6	91.4	สูงกว่า											
สนามบินดอนเมือง	ไม่มีฝน	-	88.5	ต่ำกว่า											
ปาร่อง	ไม่มีฝน	-	44.9	ต่ำกว่า											
ราชบุรี	ฝนเล็กน้อย	101.9	48.3	ต่ำกว่า											

สัญลักษณ์ \*\*\*ไม่มีข้อมูล - ยังไม่ได้รับรายงาน/ไม่มีข้อมูล/ไม่มีฝน

หมายเหตุ ได้รับรายงานเพิ่มเติมโดยการบันทึกของเจ้าหน้าที่เป็นรายวัน ณ เวลา 07:00 น.

ปริมาณฝนสูงสุดรายวัน - ไม่มี -



# รายงานสรุปสภาพน้ำในอ่างเก็บน้ำขนาดใหญ่และขนาดกลาง

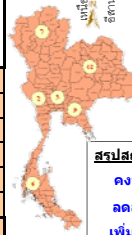
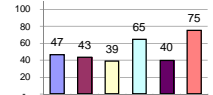
รายงานสถานการณ์ ณ วันที่ 18 เมษายน 2560

ปริมาณน้ำในอ่างที่ใช้การได้ในสัปดาห์นี้ + มากกว่า / - น้อยกว่า สัปดาห์ก่อน

512.78 ล้าน ลบ.ม.

สถานการณ์ปริมาณน้ำในอ่างเก็บน้ำที่ใช้ในทุกกิจกรรมทั่วประเทศ มากกว่าปริมาณน้ำที่ไหลเข้าอ่าง เนื่องด้วยสัปดาห์ที่ผ่านมา ครัวเรือนอย่างระมัดระวัง

% ปริมาณน้ำรวมและภาคปัจจุบัน



## สรุปสถานการณ์ปริมาณน้ำในอ่าง

คงที่ 5 อ่าง  
ลดลง 31 อ่าง  
เพิ่มขึ้น 2 อ่าง

เปรียบเทียบปริมาณน้ำรวมของประเทศปัจจุบัน  
กับปี 60 และ ปี 62

วันที่ 18 เมษายน 2560 เท่ากับ

39,829 ล้าน ลบ.ม. หรือ เท่ากับ

56%

วันที่ 18 เมษายน 2559 เท่ากับ

33,387 ล้าน ลบ.ม. หรือ เท่ากับ

47%

ภาค	อ่างเก็บน้ำ	ความจุที่ (ล้าน ม.³)	ปริมาณน้ำที่ใช้งานได้ (ล้าน ม.³)	ใช้การได้จริง (ล้าน ม.³)	ปริมาณน้ำรวมวันที่ 18 เมษายน 2559 (ล้าน ม.³)	%	ปัจจุบัน วันที่ 18 เมษายน 2560				สัปดาห์ก่อน วันที่ 12 เมษายน 2560				ปริมาณน้ำ + เพิ่มขึ้น - ลดลง (ล้าน ม.³)	สถานการณ์ในอ่าง
							ปริมาณรวม (ล้าน ม.³)	%	ปริมาณน้ำใช้การได้จริง (ล้าน ม.³)	%	ปริมาณรวม (ล้าน ม.³)	%	ปริมาณน้ำใช้การได้จริง (ล้าน ม.³)	%		
<b>ภาคเหนือ (7)</b>																
ภูมิพล (2)	ตาก	13,462	3,800	9,662	4,306	32%	5,857	44%	2,057	15%	5,918	44%	2,118	16%	-61.00	ลดลง
สิริกิติ์ (2)	อุดรดิต์	9,510	2,850	6,660	3,886	41%	5,073	53%	2,223	23%	5,150	54%	2,300	24%	-77.00	ลดลง
แม่กวด	เชียงใหม่	265	12	253	39	15%	104	39%	92	35%	111	42%	99	37%	-7.00	ลดลง
แม่กวาง	เชียงใหม่	263	14	249	25	10%	42	16%	28	11%	46	17%	32	12%	-4.00	ลดลง
กัวลม	ลำปาง	106	3	103	21	20%	69	65%	66	62%	67	63%	64	60%	2.00	เพิ่มขึ้น
กัวคอง	ลำปาง	170	6	164	17	10%	97	57%	91	54%	105	62%	99	58%	-8.00	ลดลง
แควน้อย	พิษณุโลก	939	43	896	281	30%	344	37%	301	32%	360	38%	317	34%	-16.00	ลดลง
<b>รวมภาคเหนือ</b>	<b>34.85%</b>	<b>24,715</b>	<b>6,728</b>	<b>17,987</b>	<b>8,575</b>	<b>35%</b>	<b>11,586</b>	<b>47%</b>	<b>4,858</b>	<b>20%</b>	<b>11,757</b>	<b>48%</b>	<b>5,029</b>	<b>20%</b>	<b>-171.00</b>	<b>ลดลง</b>
<b>ภาคตะวันออกเฉียงเหนือ (12)</b>																
ห้วยหลวง	อุดรธานี	136	7	129	18	13%	61	45%	54	40%	63	46%	56	41%	-2.00	ลดลง
น้ำอูน	สกลนคร	520	45	475	145	28%	187	36%	142	27%	188	36%	143	28%	-1.00	ลดลง
น้ำพุง (2)	สกลนคร	165	8	157	51	31%	55	33%	47	28%	56	34%	48	29%	-1.00	ลดลง
จุฬารัตน์ (2)	ชัยภูมิ	164	37	127	57	35%	80	49%	43	26%	80	49%	43	26%	-	คงที่
อุบลรัตน์ (2)	ขอนแก่น	2,431	581	1,850	556	23%	1,176	48%	595	24%	1,218	50%	637	26%	-42.00	ลดลง
ลำปาว	กาฬสินธุ์	1,980	100	1,880	392	20%	547	28%	447	23%	578	29%	478	24%	-31.00	ลดลง
ลำตะคอง	นครราชสีมา	314	22	292	85	27%	80	25%	58	18%	82	26%	60	19%	-2.00	ลดลง
ลำพระเพลิง	นครราชสีมา	155	1	154	43	28%	71	46%	70	45%	71	46%	70	45%	-	คงที่
มูลบน	นครราชสีมา	141	7	134	37	26%	59	42%	52	37%	60	43%	53	38%	-1.00	ลดลง
ลำน้ำพระยา	นครราชสีมา	275	7	268	60	22%	87	32%	80	29%	89	32%	82	30%	-2.00	ลดลง
ลำน้ำระจิง	บุรีรัมย์	121	3	118	59	49%	56	46%	53	44%	56	46%	53	44%	-	คงที่
สิรินธร (2)	อุบลราชธานี	1,966	831	1,135	982	50%	1,156	59%	325	17%	1,170	60%	339	17%	-14.00	ลดลง
<b>รวมภาคตะวันออกเฉียงเหนือ</b>	<b>11.80%</b>	<b>8,369</b>	<b>1,649</b>	<b>6,720</b>	<b>2,485</b>	<b>30%</b>	<b>3,615</b>	<b>43%</b>	<b>1,966</b>	<b>23%</b>	<b>3,712</b>	<b>44%</b>	<b>2,062</b>	<b>25%</b>	<b>-96.00</b>	<b>ลดลง</b>
<b>ภาคกลาง (3)</b>																
ป่าสักชลสิทธิ์	ลพบุรี	960	3	957	272	28%	299	31%	296	31%	324	34%	321	33%	-25.00	ลดลง
ห้วยเสลา	อุทัยธานี	160	17	143	45	28%	84	53%	67	42%	84	53%	67	42%	-	คงที่
กระเสียว	สุพรรณบุรี	240	40	200	57	24%	143	60%	103	43%	154	64%	114	48%	-11.00	ลดลง
<b>รวมภาคกลาง</b>	<b>1.92%</b>	<b>1,360</b>	<b>60</b>	<b>1,300</b>	<b>374</b>	<b>28%</b>	<b>526</b>	<b>39%</b>	<b>466</b>	<b>34%</b>	<b>562</b>	<b>41%</b>	<b>502</b>	<b>37%</b>	<b>-36.00</b>	<b>ลดลง</b>
<b>ภาคตะวันออก (2)</b>																
ศรีนครินทร์ (2)	กาญจนบุรี	17,745	10,265	7,480	12,071	68%	12,823	72%	2,558	14%	12,885	73%	2,620	15%	-62.00	ลดลง
วชิราลงกรณ (2)	กาญจนบุรี	8,860	3,012	5,848	4,098	46%	4,446	50%	1,434	16%	4,526	51%	1,514	17%	-80.00	ลดลง
<b>รวมภาคตะวันออก</b>	<b>37.51%</b>	<b>26,605</b>	<b>13,277</b>	<b>13,328</b>	<b>16,169</b>	<b>61%</b>	<b>17,269</b>	<b>65%</b>	<b>3,992</b>	<b>15%</b>	<b>17,411</b>	<b>65%</b>	<b>4,134</b>	<b>16%</b>	<b>-142.00</b>	<b>ลดลง</b>
<b>ภาคตะวันออก (6+4)</b>																
ขุนด่าน	นครนายก	224	5.00	219	73	33%	77	34%	72	32%	85	38%	80	36%	-8.00	ลดลง
คลองสีด	ฉะเชิงเทรา	420	30.00	390	100	24%	93	22%	63	15%	98	23%	68	16%	-5.00	ลดลง
บางพระ (3)	ชลบุรี	117	12.00	105	26	22%	72	62%	60	51%	74	63%	62	53%	-2.00	ลดลง
หนองปลาไหล (3)	ระยอง	164	13.75	150	104	64%	98	60%	84	51%	99	60%	85	52%	-1.00	ลดลง
ประแสร์ (3)	ระยอง	295	20.00	275	168	57%	111	38%	91	31%	117	40%	97	33%	-6.00	ลดลง
บางพระ (3)	ระยอง	17	0.72	16	8	49%	8	46%	7	42%	8	47%	7.11	43%	-0.15	ลดลง
หนองค้อ (3)	ระยอง	21	1.00	20	3	15%	13	62%	12	57%	13	62%	12.21	57%	-	คงที่
คลองกาย (3)	ระยอง	79	3.00	76	25	31%	53	67%	50	63%	55	69%	52.12	66%	-1.76	ลดลง
คลองใหญ่ (3)	ระยอง	45	3.00	42	26	57%	24	53%	21	46%	26	57%	23.00	51%	-1.88	ลดลง
นขตบริหารนครา	ปราจีนบุรี	295	19.00	276	-	0%	122	41%	103	35%	133	45%	114.00	39%	-11.00	ลดลง
<b>รวมภาคตะวันออก</b>	<b>2.37%</b>	<b>1,678</b>	<b>107</b>	<b>1,570</b>	<b>534</b>	<b>32%</b>	<b>671</b>	<b>40%</b>	<b>564</b>	<b>34%</b>	<b>708</b>	<b>42%</b>	<b>601</b>	<b>36%</b>	<b>-36.78</b>	<b>ลดลง</b>
<b>ภาคใต้ (4)</b>																
แก่งกระจาน	เพชรบุรี	710	65	645	239	34%	308	43%	243	34%	314	44%	249	35%	-6.00	ลดลง
ปราณบุรี	ประจวบคีรีขันธ์	391	18	373	71	18%	175	45%	157	40%	180	46%	162	41%	-5.00	ลดลง
รัชชประภา (2)	สุราษฎร์ธานี	5,639	1,352	4,287	4,103	73%	4,553	81%	3,201	57%	4,595	81%	3,243	58%	-42.00	ลดลง
บางกลาง (2)	ยะลา	1,454	276	1,178	837	58%	1,127	78%	851	59%	1,105	76%	829	57%	22.00	เพิ่มขึ้น
<b>รวมภาคใต้</b>	<b>11.55%</b>	<b>8,194</b>	<b>1,711</b>	<b>6,483</b>	<b>5,250</b>	<b>64%</b>	<b>6,163</b>	<b>75%</b>	<b>4,452</b>	<b>54%</b>	<b>6,194</b>	<b>76%</b>	<b>4,483</b>	<b>55%</b>	<b>-31.00</b>	<b>ลดลง</b>
<b>รวมทั้งประเทศ 100%(38)</b>		<b>70,921</b>	<b>23,532</b>	<b>47,388</b>	<b>33,387</b>	<b>47%</b>	<b>39,829</b>	<b>56%</b>	<b>16,298</b>	<b>23%</b>	<b>40,343</b>	<b>57%</b>	<b>16,811</b>	<b>24%</b>	<b>-512.78</b>	<b>ลดลง</b>

ที่มาข้อมูล : รายงานสรุปสภาพน้ำในอ่างเก็บน้ำขนาดใหญ่ทั่วประเทศ และตารางสรุปสภาพน้ำในอ่างเก็บน้ำภาคตะวันออก กรมชลประทาน

หมายเหตุ :

- 1) อ่างเก็บน้ำขนาดใหญ่ หมายถึง อ่างเก็บน้ำที่มีความจุตั้งแต่ 100 ล้าน ลบ.ม. ขึ้นไป
- 2) เป็นอ่างเก็บน้ำอยู่ในความรับผิดชอบของกรมชลประทานทั่วประเทศ (10) นอกนั้นอยู่ในความรับผิดชอบของกรมชลประทาน (28)
- 3) เป็นอ่างเก็บน้ำขนาดกลางที่มีความสำคัญต่อกรมชลประทานและการประปาฯ ของลุ่มน้ำชายฝั่งทะเลตะวันออก
- 4) ที่มา : กรมชลประทาน และการไฟฟ้าฝ่ายผลิตแห่งประเทศไทย
- 5) จังหวัดที่มีอ่างเก็บน้ำขนาดใหญ่มีจำนวน 26 จังหวัด ไม่มี 50 จังหวัด

รศ. นายถียง ระดมเกียรติทองแดง



ศูนย์เขื่อนลพบุรี



ศูนย์ฝึกอบรมวิทยากร กรมชลประทาน

ลำดับของเขื่อนตามความจุ

- 1.ศรีนครินทร์ 2.ภูมิพล 3.สิริกิติ์ 4.วชิราลงกรณ 5.รัชชประภา
- 6.มูลรัตน์ 7.สิรินธร 8.บางกลาง 9.ลำปาว 10.ป่าสัก

ลำดับของเขื่อนตามปริมาณน้ำใช้การได้

- 1.ภูมิพล 2.ศรีนครินทร์ 3.สิริกิติ์ 4.วชิราลงกรณ 5.รัชชประภา
- 6.ลำปาว 7.มูลรัตน์ 8.บางกลาง 9.สิรินธร 10.ป่าสัก

## ดีเปรสชัน'MAARUTHA'อ่อนกำลัง 'ภาคเหนือ'ยังมีฝน.

คลื่นกระแสลมตะวันตกจากประเทศเมียนมาเคลื่อนเข้าปกคลุมภาคเหนือและภาคตะวันออกเฉียงเหนือ ลักษณะเช่นนี้ทำให้ประเทศไทยตอนบนมีอากาศร้อนในตอนกลางวัน โดยมีฝนฟ้าคะนองบางแห่ง สำหรับภาคใต้ยังคงมีฝนบางแห่ง พยากรณ์อากาศสำหรับประเทศไทยตั้งแต่เวลา ๐๖:๐๐ วันนี้ ถึง ๐๖:๐๐ วันพรุ่งนี้.

ภาคเหนือ มีฝนฟ้าคะนอง ร้อยละ ๒๐ ของพื้นที่ ส่วนมากบริเวณจังหวัดพะเยา แพร่ น่าน อุตรดิตถ์ สุโขทัย พิษณุโลก และตาก อุณหภูมิต่ำสุด ๒๑-๒๖ องศาเซลเซียส อุณหภูมิสูงสุด ๒๘-๓๕ องศาเซลเซียส ลมตะวันตกเฉียงใต้ ความเร็ว ๑๐-๒๕ กม./ชม.

ภาคตะวันออกเฉียงเหนือ อากาศร้อนในตอนกลางวัน โดยมีฝนฟ้าคะนอง ร้อยละ ๑๐ ของพื้นที่ ส่วนมากบริเวณจังหวัดเลย อุดรธานี และหนองคาย อุณหภูมิต่ำสุด ๒๕-๒๖ องศาเซลเซียส อุณหภูมิสูงสุด ๓๖-๓๘ องศาเซลเซียส ลมตะวันตกเฉียงใต้ ความเร็ว ๑๐-๓๐ กม./ชม.

ภาคกลาง อากาศร้อนในตอนกลางวัน โดยมีฝนฟ้าคะนอง ร้อยละ ๑๐ ของพื้นที่ ส่วนมากบริเวณจังหวัดกาญจนบุรี และราชบุรี อุณหภูมิต่ำสุด ๒๔-๒๗ องศาเซลเซียส อุณหภูมิสูงสุด ๓๔-๓๖ องศาเซลเซียส ลมตะวันตกเฉียงใต้ ความเร็ว ๑๐-๓๐ กม./ชม.

ภาคตะวันออก อากาศร้อนในตอนกลางวัน โดยมีฝนฟ้าคะนอง ร้อยละ ๑๐ ของพื้นที่ ส่วนมากบริเวณจังหวัดระยอง จันทบุรี และตราด อุณหภูมิต่ำสุด ๒๓-๒๗ องศาเซลเซียส อุณหภูมิสูงสุด ๓๓-๓๕ องศาเซลเซียส ลมตะวันตกเฉียงใต้ความเร็ว ๑๕-๓๐ กม./ชม.

ทะเลมีคลื่นสูงประมาณ ๑ เมตร ภาคใต้ (ฝั่งตะวันออก) มีเมฆเป็นส่วนมาก กับมีฝนฟ้าคะนอง ร้อยละ ๓๐ ของพื้นที่ ส่วนมากบริเวณจังหวัดเพชรบุรี ประจวบคีรีขันธ์ และชุมพร อุณหภูมิต่ำสุด ๒๔-๒๗ องศาเซลเซียส อุณหภูมิสูงสุด ๓๒-๓๕ องศาเซลเซียส ลมตะวันตกเฉียงใต้ ความเร็ว ๑๕-๓๐ กม./ชม. ทะเลมีคลื่นสูงประมาณ ๑ เมตร บริเวณที่มีฝนฟ้าคะนองคลื่นสูง ๑-๒ เมตร

ภาคใต้ (ฝั่งตะวันตก) มีเมฆเป็นส่วนมาก กับมีฝนฟ้าคะนอง ร้อยละ ๓๐ ของพื้นที่ ส่วนมากบริเวณจังหวัดระนอง พังงา และภูเก็ต อุณหภูมิต่ำสุด ๒๑-๒๗ องศาเซลเซียส อุณหภูมิสูงสุด ๓๔-๓๕ องศาเซลเซียส ลมตะวันตกเฉียงใต้ ความเร็ว ๒๐-๓๕ กม./ชม. ทะเลมีคลื่นสูงประมาณ ๒ เมตร ห่างฝั่งคลื่นสูง ๒-๓ เมตร

กรุงเทพมหานครและปริมณฑล อากาศร้อนในตอนกลางวัน โดยมีฝนฟ้าคะนอง ร้อยละ ๑๐ ของพื้นที่ อุณหภูมิต่ำสุด ๒๖-๒๗ องศาเซลเซียส อุณหภูมิสูงสุด ๓๒-๓๗ องศาเซลเซียส ลมตะวันตกเฉียงใต้ ความเร็ว ๑๕-๓๐ กม./ชม.

