



รายงานสถานการณ์น้ำ  
ศูนย์ป้องกันวิกฤติน้ำ กรมทรัพยากรน้ำ  
วันเสาร์ที่ ๒๖ พฤศจิกายน ๒๕๕๙

**สภาวะอากาศ** ภาคเหนือตอนบนและภาคตะวันออกเฉียงเหนือมีอากาศเย็นกับมีหมอกในตอนเช้า และอุณหภูมิจะลดลง ๒-๔ องศาเซลเซียสในภาคตะวันออกเฉียงเหนือ ส่วนภาคกลาง ภาคตะวันออก ภาคใต้ รวมทั้งกรุงเทพมหานครและปริมณฑล จะมีฝนฟ้าคะนองเกิดขึ้นบางแห่ง



**สถานการณ์น้ำ**

กรมอุตุนิยมวิทยา ระบุไทยอากาศแปรปรวน 'ต่อ.-กทม.'มีฝนก่อนอุณหภูมิลด

**สถานการณ์น้ำต่างประเทศ**

**การช่วยเหลือ**

**สถานการณ์น้ำ**

**ระดับน้ำในแม่น้ำโขง ที่มาข้อมูล :** สรุปรายงานสถานการณ์น้ำประจำวัน : ศูนย์ประมวลวิเคราะห์สถานการณ์น้ำ กรมชลประทาน ระดับน้ำแม่น้ำโขง ณ วันที่ ๒๔ พฤศจิกายน ๒๕๕๙ ที่สถานีเชียงแสน เชียงคาน หนองคาย นครพนม มุกดาหาร และโขงเจียม วัดได้ ๓.๒๓. ๗.๐๐ ๔.๒๓ ๓.๙๙ ๔.๑๘ และ ๕.๐๑ เมตร ตามลำดับ เปรียบเทียบกับตลิ่ง มีค่าเท่ากับ -๙.๕๗ -๙.๐๐ -๗.๙๗ -๘.๕๑ -๗.๘๒ และ -๙.๔๙ เมตร ตามลำดับ **แนวโน้มระดับน้ำท่า** สถานีเชียงแสน มีแนวโน้มระดับน้ำทรงตัว สถานีเชียงคาน สถานีหนองคาย สถานีนครพนม สถานีมุกดาหาร และ สถานีอุบลราชธานี มีแนวโน้ม

**ระดับน้ำลดลง**

**ระดับน้ำและคุณภาพน้ำของกลุ่มน้ำสงขลา** กลุ่มน้ำทะเลสาบสงขลา ปัจจุบันสถานการณ์น้ำในลำน้ำโดยทั่วไปยังคงอยู่ในภาวะปกติ (ระดับน้ำต่ำกว่าระดับตลิ่งต่ำสุด)ระดับน้ำในลำน้ำส่วนใหญ่มีแนวโน้มเพิ่มขึ้น สถานการณ์น้ำท่า (๒๐ พ.ย- ๒๔ พ.ย.๒๕๕๙) (ที่มา: กรมชลประทาน) สถานีคลองลำ อ.ศรีนครินทร์ จ.พัทลุง สถานีคลองนุ้ย อ.เมือง จ.พัทลุง สถานีคลองหหวะ อ.หาดใหญ่ จ.สงขลา สถานีคลองอู่ตะเภา อ.หาดใหญ่ จ.สงขลา สถานีคลองอู่ตะเภา อ.คลองหอยโข่ง จ.สงขลา สถานีคลองอู่ตะเภา อ.สะเดา จ.สงขลา วัดปริมาณน้ำได้ ๖.๔๕ ๐.๔๐ ๑.๙๐. ๒๕.๕๐ ๑๖.๗๓ และ ๑๐.๕๐ ลบม/วินาที

สถานีตรวจวัดระดับน้ำ (CCTV) ณ วันที่ ๒๒ พฤศจิกายน ๒๕๕๙ การตรวจวัดระดับน้ำจากกล้อง (CCTV) ระดับน้ำส่วนใหญ่อยู่ในเกณฑ์ปกติ

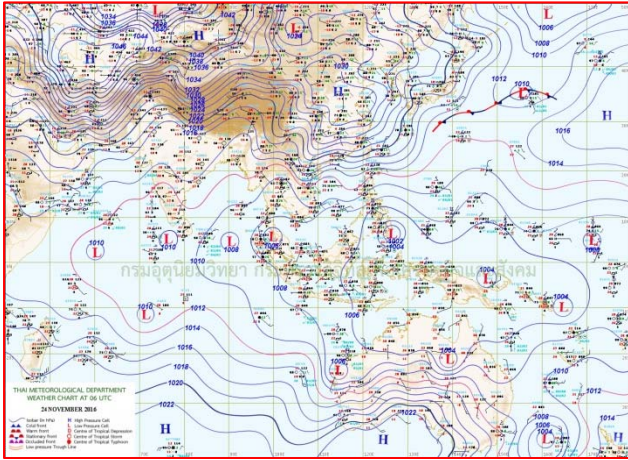
จังหวัด	สถานที่ตั้งกล้อง	แม่น้ำ/ลำน้ำ	วิกฤติ	วิกฤติ	ระดับน้ำ (ม.รทก.)			สถานการณ์	หมายเหตุ
			น้ำแล้ง	น้ำท่วม	พ.ศ.2558	พ.ศ.2558	พ.ศ.2558		
			ระดับน้อยกว่า	ระดับมากกว่า	22 พ.ย.	23 พ.ย.	24 พ.ย.		
จ.นครสวรรค์	หาดเสลา อ.เก้าเลี้ยว	ปิง	-	32.53	27.97	27.97	27.97	น้ำปกติ	↔
จ.ลำปาง	วัดเกาะวาลูการาม อ.เมือง	วัง	230.09	234.50	229.93	229.93	229.88	น้ำปกติ	↓
จ.สุโขทัย	สะพานศรีรัตนาลัย อ.ศรีรัตนาลัย	ยม	60.14	71.78	62.00	62.30	62.20	น้ำปกติ	↓
จ.สุโขทัย	สะพานพระแม่ย่า อ.เมือง	ยม	42.48	48.59	44.45	44.35	44.50	น้ำปกติ	↑
จ.พิจิตร	สะพานบ้านโพธิ์ทะเล อ.เมือง	ยม	21.84	31.63	28.40	28.40	28.40	น้ำปกติ	↔
จ.พิษณุโลก	สะพานบางระกำ อ.บางระกำ	ยม	31.73	37.23	33.70	33.70	33.70	น้ำปกติ	↔
จ.อุตรดิตถ์	สะพานท่าเสา อ.เมือง	น่าน	49.22	56.91	53.40	53.50	53.30	น้ำปกติ	↓
จ.น่าน	สะพานนครน่านพัฒนา อ.เมือง		192.17	197.73	192.20	192.30	192.25	น้ำปกติ	↓
จ.พิษณุโลก	สะพานสุพรรณกัลยา อ.เมือง	น่าน	33.98	44.52	35.10	35.20	35.20	น้ำปกติ	↔
จ.อุตรธานี	สถานีห้วยหลวง อ.เมือง	โขง	-	-	167.90	167.90	167.90	น้ำปกติ	↔
จ.นครพนม	เทศบาล ต.นาแก อ.นาแก	ห้วยน้ำก่ำ/โขงอีสาน	139.05	142.42	142.73	142.73	142.78	น้ำปกติ	↑
จ.ขอนแก่น	บ้านเหล่านกขุม อ.เมือง	ชี	142.78	149.71	147.00	147.00	147.00	น้ำปกติ	↔
จ.บุรีรัมย์	สตึก อ.สตึก	มูล	123.13	128.76	130.45	130.45	130.45	น้ำปกติ	↔
จ.สิงห์บุรี	เชิงสะพานสิงห์บุรี อ.เมือง	เจ้าพระยา	3.45	11.50	4.20	3.70	3.25	น้ำปกติ	↓
จ.พระนครศรีอยุธยา	อ.เสนา	น้อย/เจ้าพระยา	2.00	5.00	1.50	1.30	1.10	น้ำปกติ	↓
จ.ชัยนาท	บ้านเนินไผ่ อ.มโนรมย์	เจ้าพระยา	-	-	5.50	5.50	5.50	น้ำปกติ	↔
จ.อ่างทอง	บ้านยางมณี อ.โพธิ์ทอง	เจ้าพระยา	-	9.11	4.81	4.71	4.81	น้ำปกติ	↑
จ.ลพบุรี	บ้านบางปี อ.เมือง	เจ้าพระยา	-	10.75	3.90	4.15	4.05	น้ำปกติ	↓
จ.พระนครศรีอยุธยา	บ้านป้อม อ.พระนครศรีอยุธยา	เจ้าพระยา	-	-	0.55	0.25	0.30	น้ำปกติ	↑
จ.อุทัยธานี	เชิงสะพานบริรักษ์ อ.เมือง	สะแกกรัง	15.16	19.90	6.50	6.50	6.40	น้ำปกติ	↓
จ.สมุทรสาคร	ท่าฉลอม อ.เมือง	ท่าจีน	-8.91	-0.91	-0.99	-0.99	-0.99	น้ำปกติ	↔
จ.สมุทรสาคร	สะพานข้ามแม่น้ำท่าจีน3 อ.เมือง	ท่าจีน	-5.11	0.57	-0.59	-0.24	-0.34	น้ำปกติ	↓
จ.สุพรรณบุรี	สะพานวัดพระรูป อ.เมือง	ท่าจีน	-1.26	2.75	2.79	2.79	2.64	น้ำปกติ	↓
จ.สุพรรณบุรี	สะพานข้ามแม่น้ำท่าจีนทางหลวง3365 อ.สนม.สุก	ท่าจีน	1.55	5.18	4.76	4.76	4.66	น้ำปกติ	↓
จ.ชัยนาท	สะพานสามง่าม-ท่าโบสถ์ อ.หันคา	ท่าจีน	10.69	12.83	12.22	12.17	12.22	น้ำปกติ	↑
จ.พระนครศรีอยุธยา	สะพานปรีดี อ.พระนครศรีอยุธยา	เจ้าพระยา	-	-	-0.60	-0.80	-0.70	น้ำปกติ	↑
จ.ฉะเชิงเทรา	เชิงสะพานฉะเชิงเทรา อ.เมือง	เจ้าพระยา	-0.01	1.90	-0.30	-0.30	-0.10	น้ำปกติ	↑
จ.จันทบุรี	ตรงข้ามวัดจันทนาราม อ.เมือง	จันทบุรี/ ชายฝั่งทะเลตะวันออก	0.20	3.73	0.60	0.65	0.80	น้ำปกติ	↑
จ.เพชรบุรี	เทศบาลเมืองเพชรบุรี อ.เมือง	เพชรบุรี	-	3.18	0.70	0.70	1.00	น้ำปกติ	↑
จ.ประจวบคีรีขันธ์	ร.ร.อนุบาลบางสะพาน อ.บางสะพาน	คลองบางสะพาน/ ชายฝั่งทะเลตะวันตก	-	3.30	0.30	0.30	0.65	น้ำปกติ	↑
จ.สงขลา	สถานีคลองอู่ตะเภาตอนล่าง อ.หาดใหญ่	ทะเลสาบสงขลา	-	-	0.40	0.45	0.60	น้ำปกติ	↑
จ.พัทลุง	สถานีคลองตะโหมด อ.ตะโหมด	ทะเลสาบสงขลา	-	-	22.40	22.40	22.40	น้ำปกติ	↔
จ.พัทลุง	นาท่อม อ.เมือง	ทะเลสาบสงขลา	-	-	20.30	20.30	20.30	น้ำปกติ	↔
จ.พัทลุง	ลำปำ อ.เมือง	ทะเลสาบสงขลา	-	-	-1.35	-1.40	-1.40	น้ำปกติ	↔

## ปริมาณน้ำฝนสูงสุด (มม.)

จังหวัด	๒๐ พ.ย.๕๙	๒๑ พ.ย.๕๙	๒๒ พ.ย.๕๙	๒๓ พ.ย.๕๙	๒๔ พ.ย.๕๙
จ.นครสวรรค์	-	-	-	๑๑.๙	๕๖.๕
จ.ชัยนาท	-	-	-	๓.๔	๑๖.๓
จ.พระนครศรีอยุธยา	-	-	-	๓๓.๗	๓๓.๒
จ.สุพรรณบุรี	-	-	-	๒.๖	๐.๘
จ.ลพบุรี	-	-	-	๓.๐	๓๕.๐
จ.กาญจนบุรี	-	-	-	๐.๓	-
จ.ราชบุรี	๔.๖	-	-	๒.๓	-
จ.นครปฐม	-	-	-	๒.๐	-
จ.นนทบุรี	-	-	-	-	๑๓.๒
จ.ปทุมธานี	๑.๘	-	-	๔.๗	๓๑.๓
จ.สมุทรปราการ	๐.๒	-	-	๔๖.๕-	๒๔.๙
จ.นครนายก	๘.๓	-	๑๕.๔	๒๑.๙	๒๘.๐
จ.ปราจีนบุรี	-	-	๑.๒	๐.๖	๓๐.๘
จ.สระแก้ว	๗.๖	๓๗.๖	-	๑.๕	๘.๒
จ.ฉะเชิงเทรา	๘.๕	๔.๓	-	๑๕.๕	-
จ.ชลบุรี	๑๘.๘	๑.๔	-	๔๕.๔	๖.๔
จ.ระยอง	๑๖.๑	๔.๐	๙.๐	๓๒.๒	๐.๓
จ.จันทบุรี	๑๕.๐	-	-	๕๐.๐	๒๖.๑
จ.ตราด	๑.๒	-	๒.๖	๓๓.๔	๑๗.๓
จ.เพชรบุรี	-	-	-	๑๐.๐	๐.๘
จ.ประจวบคีรีขันธ์	-	-	๒.๓	๒.๔	๐.๒
จ.ชุมพร	๒๒.๗	-	-	๓๐.๑	๐.๓
จ.สุราษฎร์ธานี	๓๕.๐	-	๒๐.๐	๖๒.๐	๒.๐
จ.นครศรีธรรมราช	๓๓.๘	๒๐.๐	๔๓.๕	๓๐.๐	๑๐.๐
จ.พัทลุง	-	-	๔๓.๕	-	-
จ.สงขลา	๒๔.๔	๔.๐	๒๔.๒	๓๒.๘	๑๐.๐
จ.ปัตตานี	๕๐.๑	-	-	๒.๐	๑๘.๔
จ.ยะลา	-	-	๑๗.๑	-	๙.๘
จ.นราธิวาส	๑๒๕.๐	-	-	-	๙.๔
จ.ระนอง	-	๑๓.๒	-	-	-
จ.พังงา	๓๘.๐	๐.๙	๑๒.๖	๕๕.๗	๒.๐
จ.กระบี่	๑๗.๓	-	๗.๖	๑๖.๘	-
จ.ภูเก็ต	๙.๖	-	๒๒.๐	๒๕.๒	-
จ.ตรัง	-	-	๒๑.๗	๑๗.๗	-
จ.สตูล	๙.๘	๔.๐	๙.๐	๔.๑	-

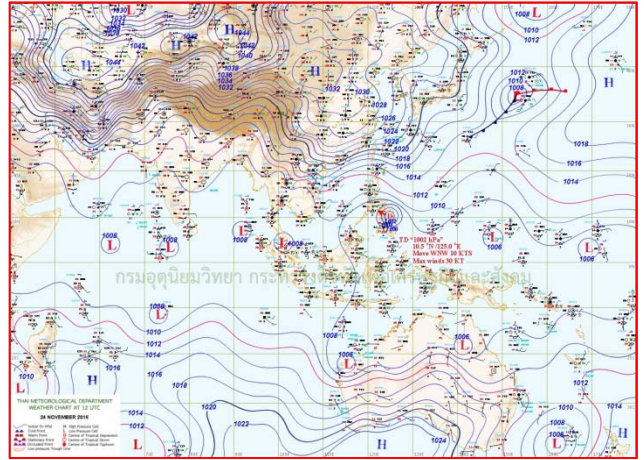


# แผนที่อากาศ



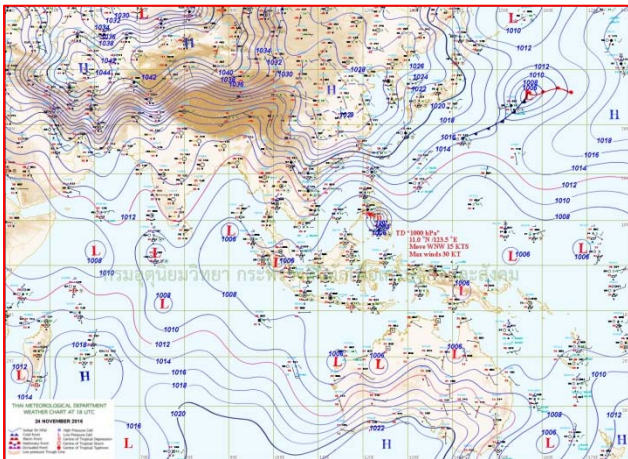
๒๔ พ.ย.๕๙ เวลา ๑๓:๐๐ น.

๑



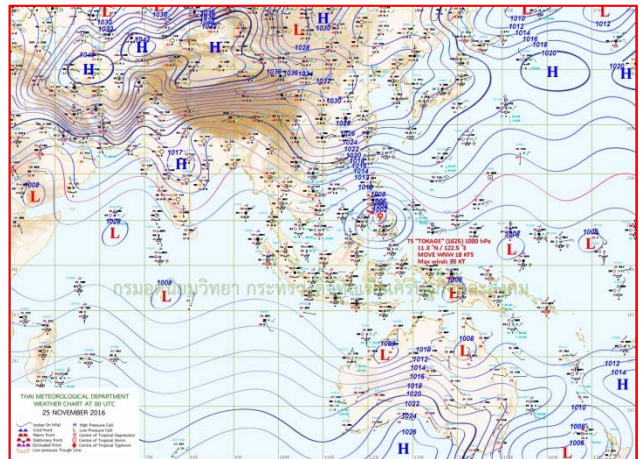
๒๔ พ.ย.๕๙ เวลา ๑๕:๐๐ น.

๒



๒๕ พ.ย.๕๙ เวลา ๐๑:๐๐ น.

๓



๒๕ พ.ย. ๕๙ เวลา ๐๗:๐๐ น.

๔

## ระบุไทยอากาศแปรปรวน 'ตอ.-กทม.'มีฝนก่อนอุณหภูมิลด

กรมอุตุนิยมวิทยา พยากรณ์อากาศ ๒๔ ชั่วโมงข้างหน้า ภาคเหนือและภาคตะวันออกเฉียงเหนือตอนบนมีอากาศเย็น กับมีหมอกในตอนเช้า ส่วนภาคกลาง ภาคตะวันออก ภาคใต้ รวมทั้งกรุงเทพมหานครและปริมณฑลจะมีฝนฟ้าคะนองเกิดขึ้น กับมีฝนตกหนักบางแห่งในภาคกลางและภาคใต้

พยากรณ์อากาศสำหรับประเทศไทย ตั้งแต่ ๖.๐๐ น.วันนี้ ถึง ๖.๐๐ น.วันพรุ่งนี้

ภาคเหนืออากาศเย็น กับมีหมอกในตอนเช้า โดยมีฝนฟ้าคะนอง ร้อยละ ๒๐ ของพื้นที่ ส่วนมากบริเวณจังหวัดสุโขทัย พิษณุโลก กำแพงเพชร ตาก พิจิตร และเพชรบูรณ์ อุณหภูมิต่ำสุด ๑๗-๒๓ องศาเซลเซียส อุณหภูมิสูงสุด ๒๙-๓๔ องศาเซลเซียส บริเวณยอดดอยอากาศหนาวถึงหนาวจัด อุณหภูมิต่ำสุด ๕-๑๑ องศาเซลเซียส ลมตะวันออกเฉียงเหนือ ความเร็ว ๑๐-๒๕ กม./ชม.

ภาคตะวันออกเฉียงเหนืออากาศเย็น อุณหภูมิจะลดลง ๒-๔ องศาเซลเซียส กับมีฝนเล็กน้อยบางแห่ง ส่วนมากบริเวณจังหวัดอุบลราชธานี ศรีสะเกษ บุรีรัมย์ สุรินทร์ นครราชสีมา และชัยภูมิ อุณหภูมิต่ำสุด ๒๐-๒๓ องศาเซลเซียส อุณหภูมิสูงสุด ๒๙-๓๑ องศาเซลเซียส บริเวณยอดภูอากาศหนาว อุณหภูมิต่ำสุด ๙-๑๒ องศาเซลเซียส ลมตะวันออกเฉียงเหนือ ความเร็ว ๑๕-๓๐ กม./ชม.

ภาคกลางมีเมฆเป็นส่วนมาก กับมีฝนฟ้าคะนอง ร้อยละ ๔๐ ของพื้นที่ และมีฝนตกหนักบางแห่ง ส่วนมากบริเวณจังหวัด นครสวรรค์ อุทัยธานี และราชบุรี อุณหภูมิต่ำสุด ๒๓-๒๔ องศาเซลเซียส อุณหภูมิสูงสุด ๓๒-๓๔ องศาเซลเซียส ลมตะวันออกเฉียงเหนือ ความเร็ว ๑๕-๓๐ กม./ชม.

ภาคตะวันออกมีเมฆเป็นส่วนมาก กับมีฝนฟ้าคะนอง ร้อยละ ๔๐ ของพื้นที่ ส่วนมากบริเวณจังหวัดนครนายก ปราจีนบุรี ฉะเชิงเทรา ชลบุรี ระยอง จันทบุรี และตราด อุณหภูมิต่ำสุด ๒๒-๒๔ องศาเซลเซียส อุณหภูมิสูงสุด ๓๒-๓๓ องศาเซลเซียส ลมตะวันออกเฉียงเหนือ ความเร็ว ๑๕-๓๐ กม./ชม. ทะเลมีคลื่นสูงประมาณ ๑ เมตร ห่างฝั่งคลื่นสูง ๑-๒ เมตร

ภาคใต้ (ฝั่งตะวันออก)มีเมฆมาก กับมีฝนฟ้าคะนอง ร้อยละ ๖๐ ของพื้นที่ และมีฝนตกหนักบางแห่ง ส่วนมากบริเวณ จังหวัดเพชรบุรี ประจวบคีรีขันธ์ ชุมพร สุราษฎร์ธานี และนครศรีธรรมราช อุณหภูมิต่ำสุด ๒๒-๒๕ องศาเซลเซียส อุณหภูมิสูงสุด ๓๐-๓๒ องศาเซลเซียส ลมตะวันออกเฉียงเหนือ ความเร็ว ๒๐-๓๕ กม./ชม. ทะเลมีคลื่นสูงประมาณ ๒ เมตร บริเวณที่มีฝน ฟ้าคะนองคลื่นสูงมากกว่า ๒ เมตร

ภาคใต้ (ฝั่งตะวันตก)มีเมฆเป็นส่วนมาก กับมีฝนฟ้าคะนอง ร้อยละ ๔๐ ของพื้นที่ ส่วนมากบริเวณจังหวัดระนอง พังงา ภูเก็ต และกระบี่ อุณหภูมิต่ำสุด ๒๒-๒๕ องศาเซลเซียส อุณหภูมิสูงสุด ๓๐-๓๒ องศาเซลเซียส ลมตะวันออกเฉียงเหนือ ความเร็ว ๑๕-๓๐ กม./ชม. ทะเลมีคลื่นสูงประมาณ ๑ เมตร ห่างฝั่งคลื่นสูง ๑-๒ เมตร

กรุงเทพมหานครและปริมณฑลมีเมฆเป็นส่วนมาก กับมีโอกาสเกิดฝนฟ้าคะนอง ร้อยละ ๔๐ อุณหภูมิต่ำสุด ๒๕-๒๖ องศาเซลเซียส อุณหภูมิสูงสุด ๓๒-๓๓ องศาเซลเซียส ลมตะวันออกเฉียงเหนือ ความเร็ว ๑๕-๓๐ กม./ชม.