



**รายงานสถานการณ์น้ำ**  
**ศูนย์ป้องกันวิกฤติน้ำ กรมทรัพยากรน้ำ**  
**วันพฤหัสบดีที่ ๒๒ กุมภาพันธ์ ๒๕๖๑**

**สภาวะอากาศ** ภาคเหนือตอนล่าง ภาคตะวันออกเฉียงเหนือ ภาคตะวันออก ภาคกลาง รวมทั้งกรุงเทพมหานครและปริมณฑล มีอากาศร้อนกับมีฝนฟ้าคะนองเกิดขึ้นบางพื้นที่ สำหรับภาคเหนือตอนบนยังคงมีอากาศเย็นถึงหนาวในตอนเช้า ส่วนภาคใต้มีฝนตกได้ ขอให้ประชาชนบริเวณประเทศไทยตอนบนดูแลสุขภาพเนื่องจากสภาพอากาศที่เปลี่ยนแปลงไว้ด้วย อนึ่ง ในช่วงวันที่ ๒๑-๒๔ กุมภาพันธ์ ๒๕๖๑ ประเทศไทยจะมีพายุฝนฟ้าคะนองเกิดขึ้นในระยะแรก หลังจากนั้นอุณหภูมิจะลดลง ๒-๔ องศาเซลเซียสกับมีลมแรง โดยเริ่มจากภาคตะวันออกเฉียงเหนือในวันที่ ๒๑ กุมภาพันธ์ ๒๕๖๑ ส่วนภาคอื่นๆ จะได้รับผลกระทบในวันที่ ๒๒ กุมภาพันธ์ ๒๕๖๑ สำหรับกรุงเทพมหานครและปริมณฑลจะมีฝนฟ้าคะนองและมีฝนตกหนักบางแห่ง ทั้งนี้เนื่องจากบริเวณความกดอากาศสูงกำลังปานกลางจากประเทศจีนจะแผ่ลงมาปกคลุมประเทศไทยตอนบนและทะเลจีนใต้ ประกอบกับมรสุมตะวันออกเฉียงเหนือจะมีกำลังแรงขึ้น ทำให้ภาคใต้มีฝนเพิ่มขึ้นและมีฝนตกหนักบางแห่ง ส่วนคลื่นลมบริเวณอ่าวไทยและทะเล อันดามันมีกำลังปานกลางโดยมีคลื่นสูงประมาณ ๒ เมตร



**สถานการณ์น้ำ**

**กรมอุตุนิยมวิทยา** เผยทั่วไทยมีฝนระยะแรก-เริ่มที่'ภาคอีสาน' กทม.ตกหนักบางแห่ง  
**จ.หนองคาย** น้ำโขงลดต่ำทำให้เกิดหาดทรายหลายแห่ง เปิดให้ปชช.เล่นน้ำ  
(หมายเหตุ ข้อมูลข่าวจาก เดลินิวส์ มติชน ผู้จัดการ)

**สถานการณ์น้ำต่างประเทศ**

**การช่วยเหลือ**

**สถานการณ์น้ำ**

**ระดับน้ำในแม่น้ำโขง** : MRC: Mekong River Commission ณ วันที่ ๑๙ กุมภาพันธ์ ๒๕๖๑

สถานี	ระดับตลิ่ง	ระดับน้ำ ๑๒ ก.พ. ๖๑	ระดับน้ำ ๑๙ ก.พ.๖๑	+สูงกว่าตลิ่ง -ต่ำกว่าตลิ่ง
อ.เชียงแสน จ.เชียงราย	๑๒.๘๐	๒.๖๐	๒.๐๕	-๑๐.๗๕
อ.เชียงคาน จ.เลย	๑๖.๐๐	๕.๓๒	๔.๗๐	-๑๑.๓๐
อ.เมือง จ.หนองคาย	๑๒.๒๐	๒.๓๔	๑.๘๖	-๑๐.๓๔
อ.เมือง จ.นครพนม	๑๒.๐๐	๑.๘๗	๑.๘๐	-๑๐.๒๐
อ.เมือง จ.มุกดาหาร	๑๒.๕๐	๒.๒๒	๒.๒๑	-๑๐.๒๙
อ.โขงเจียม จ.อุบลราชธานี	๑๔.๕๐	๒.๔๙	๒.๕๒	-๑๑.๙๘

หมายเหตุ : ระดับ (รสม.) ข้อมูลจาก <http://www.dwr.go.th/>

**ระดับน้ำ-ลุ่มน้ำเสถียรสงขลา** ลุ่มน้ำทะเลสาบสงขลา ปัจจุบันสถานการณ์น้ำในลำน้ำส่วนใหญ่มีแนวโน้มลดลงและทรงตัว (ข้อมูลวันที่ ๒๑ ก.พ.๒๕๖๑ ที่มา กรมทรัพยากรน้ำ) สถานีคลองอู่ตะเภาตอนบน อ.สะเดา จ.สงขลา สถานีคลองอู่ตะเภาตอนล่าง อ.หาดใหญ่ จ.สงขลา สถานีคลองรัตภูมิ อ.รัตภูมิ จ.สงขลา สถานีคลองตะโหมด อ. ตะโหมด จ.พัทลุง สถานีคลองนาท่อม อ.เมือง จ.พัทลุง สถานีคลองท่าแนะ อ.ศรีบรรพต จ.พัทลุง วัดปริมาณน้ำได้ ๑๒.๘๒ ๐.๔๒ ๑๓.๓๒ ๒๒.๐๘ ๒๐.๓๒ และ ๓๓.๙๕ ลบม/วินาที

สถานีตรวจวัดระดับน้ำ (CCTV) ณ วันที่ ๑๕ กุมภาพันธ์ ๒๕๖๑ การตรวจวัดระดับน้ำจากกล้อง (CCTV) ระดับน้ำส่วนใหญ่ อยู่ในเกณฑ์ปกติ

จังหวัด	สถานที่ตั้งกล้อง	แม่น้ำ/คูน้ำ	วิกฤติ	วิกฤติ	ระดับน้ำ (ม.รทก.)			สถานการณ์	หมายเหตุ
			น้ำแล้ง	น้ำท่วม	พ.ศ.2560	พ.ศ.2560	พ.ศ.2560		
			ระดับน้อยกว่า	ระดับมากกว่า	12 ก.พ.	13 ก.พ.	15 ก.พ.		
จ.สุโขทัย	สะพานพระเมย่า อ.เมือง	ยม	42.48	48.59	43.80	43.70	43.00	น้ำปกติ	↓
จ.พิจิตร	สะพานโพทะเล อ.โพทะเล	ยม	22.58	30.63	24.80	24.80	24.80	น้ำปกติ	↔
จ.น่าน	สะพานครน่านพัฒนา อ.เมือง	น่าน	192.17	197.73	192.40	192.40	192.40	น้ำปกติ	↔
จ.อุตรธานี	สถานีห้วยหลวง อ.เมือง	โขง	-	-	N/A	N/A	N/A	น้ำปกติ	↔
จ.เลย	สถานีแม่น้ำเลย อ.เมือง	โขง	-	-	230.40	230.25	230.15	น้ำปกติ	↓
จ.เชียงราย	สถานีห้วยฝาย อ.แม่สาย	แม่สาย/โขง	395.79	396.50	N/A	N/A	N/A	น้ำปกติ	↔
จ.หนองคาย	สูง.ส่วนอุทกหนองคาย อ.เมือง	โขง	157.85	166.70	N/A	N/A	N/A	น้ำปกติ	↔
จ.หนองคาย	วัดทุ่งธาตุ อ.โพนพิสัย	ห้วยหลวง/โขงอีสาน	150.50	159.43	N/A	N/A	N/A	น้ำปกติ	↔
จ.นครพนม	บ้านตาลปากน้ำ อ.ท่าอุเทน	น้ำสงคราม/โขงอีสาน	133.42	141.02	N/A	N/A	N/A	น้ำปกติ	↔
จ.นครพนม	เทศบาล ต.นาแก อ.นาแก	ห้วยน้ำก่ำ/โขงอีสาน	139.05	142.42	142.83	142.63	142.63	น้ำปกติ	↔
จ.นครราชสีมา	ร.ร.เทศบาล 4 อ.เมือง	ลำตะคอง/มูล	174.60	178.00	N/A	N/A	N/A	น้ำปกติ	↔
จ.บุรีรัมย์	สตึก อ.สตึก	มูล	123.13	128.76	N/A	N/A	N/A	น้ำปกติ	↔
จ.สิงห์บุรี	เชิงสะพานสิงห์บุรี อ.เมือง	เจ้าพระยา	3.45	11.50	2.20	2.40	2.30	น้ำปกติ	↓
จ.อ่างทอง	บ้านยางมณี อ.โพธิ์ทอง	เจ้าพระยา	-	9.11	N/A	N/A	N/A	น้ำปกติ	↔
จ.พระนครศรีอยุธยา	บ้านป้อม อ.พระนครศรีอยุธยา	เจ้าพระยา	-	-	N/A	N/A	N/A	น้ำปกติ	↔
จ.พระนครศรีอยุธยา	อ.เสนา	น้อย/เจ้าพระยา	2.00	5.00	1.00	1.10	0.80	น้ำปกติ	↓
จ.พระนครศรีอยุธยา	สะพานปรีดีอ.พระนครศรีอยุธยา	เจ้าพระยา	-	-	-0.30	-0.20	-0.40	น้ำปกติ	↓
จ.นครปฐม	สะพานบุรฉัตรประชานุวัตร อ.สามพราน	ท่าจีน	-5.59	-0.30	0.48	0.88	0.78	น้ำปกติ	↓
จ.สุพรรณบุรี	สะพานวัดพระรูป อ.เมือง	ท่าจีน	-1.26	2.75	0.90	1.00	1.00	น้ำปกติ	↔
จ.สุพรรณบุรี	สะพานข้ามแม่น้ำท่าจีน อ.สามชุก	ท่าจีน	1.55	5.18	N/A	N/A	N/A	น้ำปกติ	↔
จ.ชัยนาท	สะพานสามง่ามท่าโบสถ์ อ.หันคา	ท่าจีน	10.69	12.83	12.22	12.22	12.22	น้ำปกติ	↔
จ.จันทบุรี	ตรงข้ามวัดจันทนาราม อ.เมือง	จันทบุรี/ทะเลสาบ	0.20	3.73	N/A	N/A	N/A	น้ำปกติ	↔
จ.ประจวบคีรีขันธ์	ร.ร.อนุบาลบางสะพาน อ.บางสะพาน	คลองบางสะพาน/ชายฝั่งทะเลตะวันตก	-	3.30	N/A	N/A	N/A	น้ำปกติ	↔
จ.สุราษฎร์ธานี	สภ.จ.สุราษฎร์ธานี อ.เมือง	ตาปี	-	2.28	N/A	N/A	N/A	น้ำปกติ	↔
จ.สงขลา	สถานีคลองอุทกธาร อ.หาดใหญ่	ทะเลสาบสงขลา	-	-	0.60	0.65	0.45	น้ำปกติ	↓
จ.พัทลุง	สถานีคลองตะโหมด อ.ตะโหมด	ทะเลสาบสงขลา	-	-	N/A	N/A	N/A	น้ำปกติ	↔
จ.พัทลุง	สถานีลำปำ อ.เมือง	ทะเลสาบสงขลา	-	-	-0.30	-0.30	-0.35	น้ำปกติ	↓

\*\*ม.รทก. คือ เมตรเทียบกับระดับน้ำทะเลปานกลาง

\*\*\* ระดับน้ำทะเลปานกลาง (Mean Sea Level) หรือ ร.ท.ก. เป็นค่าการวัด ระดับน้ำทะเลขึ้นสูงสุด (High Tide: HT) และลงต่ำสุด (Low Tide: LT) ของแต่ละวัน ในช่วงระยะเวลาที่กำหนด แล้วนำมาเฉลี่ยเป็นระดับน้ำทะเลปานกลาง สำหรับระยะเวลาที่ทำการวัดโดยทั่วไปจะต้องวัดเป็นเวลา ๑๘.๖ ปี ตามวัฏจักรของน้ำ ระดับน้ำทะเลปานกลางของแต่ละบริเวณทั่วโลกอาจมีความสูงไม่เท่ากัน

ในประเทศไทยใช้เวลาในการวัด ๕ ปี โดยเลือกที่ตำบลเกาะหลัก จังหวัดประจวบคีรีขันธ์ เป็นที่วัด แล้วนำมาหาค่าเฉลี่ย เพื่อใช้เป็นค่าระดับน้ำทะเลปานกลาง ให้มีค่า ๐.๐๐๐ เมตร ทำการถ่ายโยงมายังหมุด BM-A (ซึ่งถือว่าเป็นหมุดหลักฐานหมุดแรกแห่งประเทศไทย) ซึ่งมีค่าระดับน้ำทะเลปานกลาง ๑.๔๔๗๗ เมตร

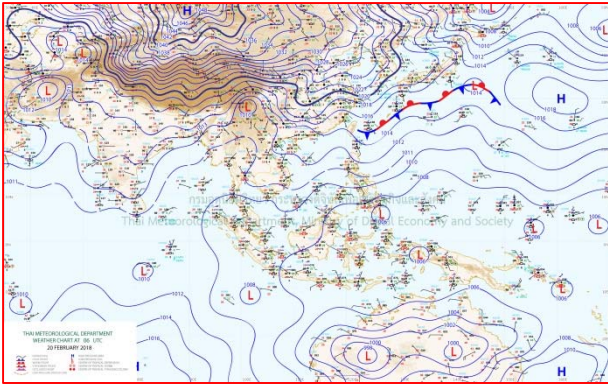
\*N/A คือ อ่านค่าระดับจากไม้วัดระดับ (Staff) ไม่ได้ / ไม้วัดระดับ (Staff) ชำรุด

## ปริมาณน้ำฝนสูงสุด (มม.)

จังหวัด	๑๖ ก.พ.๖๑	๑๗ ก.พ.๖๑	๑๘ ก.พ.๖๑	๑๙ ก.พ.๖๑	๒๐ ก.พ.๖๑
จ.นครนายก	-	-	-	๐.๓	-
จ.ปราจีนบุรี	-	-	-	-	-
จ.สระแก้ว	-	-	-	๑๗.๘	-
จ.ฉะเชิงเทรา	-	-	-	-	-
จ.ชลบุรี	-	-	-	๑๓.๘	๐.๕
จ.ระยอง	-	-	-	๐.๓	๘.๕
จ.จันทบุรี	-	-	-	๐.๑	๐.๒
จ.ตราด	-	-	-	๑๑.๐	๔.๓
จ.เพชรบุรี	-	-	-	-	-
จ.ประจวบคีรีขันธ์	-	-	-	๐.๒	๐.๗
จ.ชุมพร	-	-	-	๔๓.๐	๐.๒
จ.สุราษฎร์ธานี	๕๕.๐	๕๔.๕	๐.๒	๓.๘	-
จ.นครศรีธรรมราช	๒๘.๐	๔๑.๓	๓๓.๑	๑๓.๕	๑.๗
จ.พัทลุง	๑๒.๕	๐.๑	๗.๐	-	-
จ.สงขลา	-	-	๑๐.๐	-	-
จ.ปัตตานี	-	๓.๘	-	๑.๕	-
จ.ยะลา	-	-	-	๓.๘	-
จ.นราธิวาส	-	๑.๔	-	๖.๐	-
จ.ระนอง	-	-	-	๐.๘	-
จ.พังงา	๒.๓	-	-	๑.๘	-
จ.กระบี่	๑.๑	๑๕.๒	-	๕.๔	-
จ.ภูเก็ต	๐.๘	๙.๒	๐.๒	๗๒.๘	-
จ.ตรัง	-	-	๒.๖	-	-
จ.สตูล	-	-	-	-	-

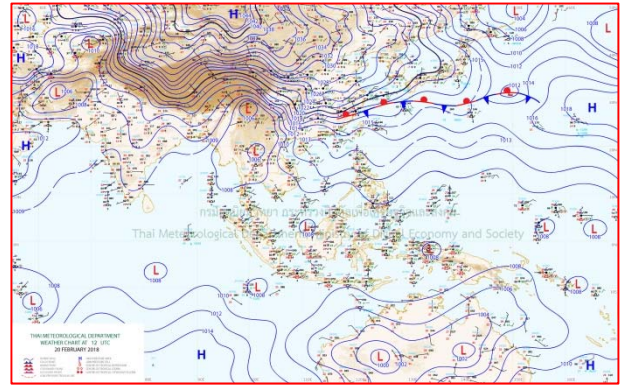


# แผนที่อากาศ



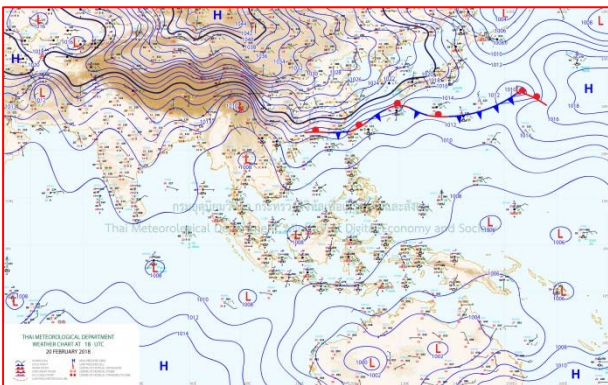
๒๐ ก.พ.๖๑ เวลา ๑๓:๐๐ น.

๑



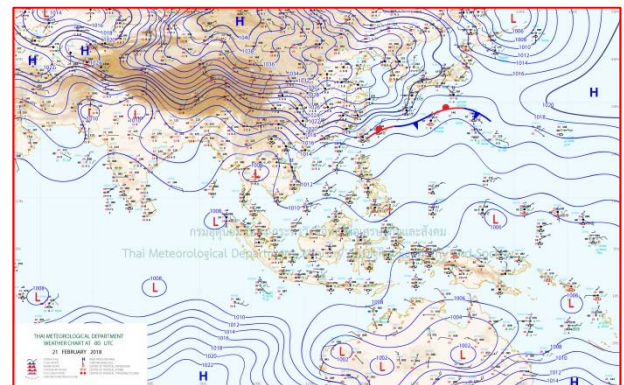
๒๐ ก.พ.๖๑ เวลา ๑๙:๐๐ น.

๒



๒๑ ก.พ.๖๑ เวลา ๑:๐๐ น.

๓



๒๑ ก.พ.๖๑ เวลา ๗:๐๐ น.

๔

รายงานปริมาณน้ำฝนจากกรมอุตุนิยมวิทยา

วันที่ 21 กุมภาพันธ์ 2561

รายงานฝน เวลา 07.00 น. ของวันที่ 20 กุมภาพันธ์ 2561

สถานีอุตุนิยมวิทยา					ปริมาณน้ำฝน24 ชม.(mm)	ปริมาณน้ำฝนสะสม(mm.)								
<b>ภาคเหนือ</b>					สูงสุด ของประเทศ	59.8	440.2	<b>ภาคใต้ฝั่งตะวันออก</b>						
สถานีอุตุนิยมวิทยา	ปริมาณน้ำฝน24 ชม.(mm)	ปริมาณน้ำฝนสะสม(mm.)	ปริมาณฝนก.พ.(mm.)	สถานะฝนสะสมปัจจุบันเทียบกับค่าเฉลี่ย 30 ปี	สูงสุด ของภาคเหนือ	14.2	45.4	สถานีอุตุนิยมวิทยา	ปริมาณน้ำฝน24 ชม.(mm)	ปริมาณน้ำฝนสะสม(mm.)	ปริมาณฝนก.พ.(mm.)	สถานะฝนสะสมปัจจุบันเทียบกับค่าเฉลี่ย 30 ปี		
					สูงสุด ของภาคกลาง	4.0	258.2						สูงสุด ของภาคตะวันออกเฉียงเหนือ	59.8
แม่ฮ่องสอน	ไม่มีฝน	5.4	6.0	ต่ำกว่า	สูงสุด ของภาคตะวันออก	8.5	196.4	เพชรบุรี	ไม่มีฝน	24.2	3.9	สูงกว่า		
ดอยอ่างขาง	ไม่มีฝน	30.4	***	***	สูงสุด ของภาคใต้ฝั่งตะวันออก	0.2	440.2	หนองพลับ สกษ.	ไม่มีฝน	91.9	17.3	สูงกว่า		
เชียงใหม่	ไม่มีฝน	6.5	13.8	ต่ำกว่า	สูงสุด ของภาคใต้ฝั่งตะวันตก	-	374.0	หัวหิน	ไม่มีฝน	63.8	15.3	สูงกว่า		
เชียงใหม่ สกษ.	ไม่มีฝน	5.4	13.2	ต่ำกว่า	<b>ภาคตะวันออกเฉียงเหนือ</b>				ประจวบคีรีขันธ์	-	99.0	21.8	สูงกว่า	
ทุ่งช้าง	ไม่มีฝน	11.4	15.3	ต่ำกว่า	สถานีอุตุนิยมวิทยา	ปริมาณน้ำฝน24 ชม.(mm)	ปริมาณน้ำฝนสะสม(mm.)	ปริมาณฝนก.พ.(mm.)	สถานะฝนสะสมปัจจุบันเทียบกับค่าเฉลี่ย 30 ปี	ชุมพร	ฝนเล็กน้อย	53.1	44.7	ต่ำกว่า
พะเยา	ไม่มีฝน	7.9	9.2	ต่ำกว่า						สวี สกษ.	0.2	208.8	48.7	สูงกว่า
ห้วยฝาง	ไม่มีฝน	30.8	9.0	สูงกว่า	เลย สกษ.	0.3	21.0	16.3	สูงกว่า	สุราษฎร์ธานี	ไม่มีฝน	56.1	12.3	ต่ำกว่า
เด่น	3.2	11.6	6.5	สูงกว่า	หนองคาย	-	20.8	17.3	สูงกว่า	นครศรีธรรมราช	ไม่มีฝน	232.8	68.0	สูงกว่า
แม่สะเรียง	ไม่มีฝน	0.4	6.5	ต่ำกว่า	เลย	0.2	27.9	16.1	สูงกว่า	นครศรีธรรมราช สกษ.	ไม่มีฝน	330.5	19.4	สูงกว่า
แม่ใจ สกษ.	-	-	7.6	ต่ำกว่า	อุดรธานี	ไม่มีฝน	-	22.0	ต่ำกว่า	สุราษฎร์ธานี สกษ.	ไม่มีฝน	82.9	33.3	สูงกว่า
เชียงใหม่	ไม่มีฝน	0.3	8.9	ต่ำกว่า	สกลนคร สกษ.	ไม่มีฝน	0.2	17.2	ต่ำกว่า	พระแสง สอท.	-	137.3	42.7	สูงกว่า
ลำปาง	-	25.4	8.8	สูงกว่า	สกลนคร	ไม่มีฝน	-	29.3	ต่ำกว่า	ฉวาง	ไม่มีฝน	223.6	39.0	สูงกว่า
ลำพูน	ไม่มีฝน	-	4.9	ต่ำกว่า	นครพนม	ไม่มีฝน	2.3	31.0	ต่ำกว่า	พิทลุง สกษ.	ไม่มีฝน	440.2	14.6	สูงกว่า
แพร่	ไม่มีฝน	23.8	8.8	สูงกว่า	นครพนม สกษ.	ไม่มีฝน	27.3	27.1	สูงกว่า	สงขลา	ไม่มีฝน	199.4	48.6	สูงกว่า
น่าน	ไม่มีฝน	14.4	11.9	สูงกว่า	หนองบัวลำภู	ไม่มีฝน	0.2	***	***	หาดใหญ่	ไม่มีฝน	119.2	24.4	สูงกว่า
น่าน สกษ.	ไม่มีฝน	12.3	8.7	สูงกว่า	ขอนแก่น	ไม่มีฝน	1.0	21.4	ต่ำกว่า	ดอนขันธ์ สกษ.	ไม่มีฝน	217.2	17.5	สูงกว่า
ลำปาง สกษ.	-	-	11.5	ต่ำกว่า	มหาสารคาม	ฝนเล็กน้อย	1.9	15.0	ต่ำกว่า	สะเดา	ไม่มีฝน	62.6	29.1	ต่ำกว่า
อุดรดิตถ์	ฝนเล็กน้อย	7.0	14.5	ต่ำกว่า	มุกดาหาร	ไม่มีฝน	-	17.4	ต่ำกว่า	ปัตตานี	ไม่มีฝน	147.7	32.0	สูงกว่า
สุโขทัย	43.9	45.4	6.9	สูงกว่า	กาฬสินธุ์	ไม่มีฝน	0.5	3.2	ต่ำกว่า	ยะลา สกษ.	ไม่มีฝน	137.0	***	***
ศรีสำโรง สกษ.	12.0	15.9	5.5	สูงกว่า	กาฬสินธุ์	ไม่มีฝน	-	13.4	ต่ำกว่า	นราธิวาส	-	360.5	53.7	สูงกว่า
นลัมสีก	ไม่มีฝน	2.8	17.1	ต่ำกว่า	ชัยภูมิ	-	-	14.3	ต่ำกว่า	<b>ภาคใต้ฝั่งตะวันตก</b>				
แม่สอด	ไม่มีฝน	-	8.2	ต่ำกว่า	ร้อยเอ็ด สกษ.	ไม่มีฝน	0.1	15.8	ต่ำกว่า	สถานีอุตุนิยมวิทยา	ปริมาณน้ำฝน24 ชม.(mm)	ปริมาณน้ำฝนสะสม(mm.)	ปริมาณฝนก.พ.(mm.)	สถานะฝนสะสมปัจจุบันเทียบกับค่าเฉลี่ย 30 ปี
ตาก	ไม่มีฝน	15.6	8.7	สูงกว่า	ร้อยเอ็ด	ไม่มีฝน	0.9	19.2	ต่ำกว่า					
เขื่อนภูมิพล	-	-	7.7	ต่ำกว่า	ร้อยเอ็ด	ไม่มีฝน	0.9	19.2	ต่ำกว่า	ตะกั่วป่า	ไม่มีฝน	349.20	35.90	สูงกว่า
พิษณุโลก	14.2	14.3	13.5	สูงกว่า	อุบลราชธานี (ศูนย์)	ไม่มีฝน	-	15.4	ต่ำกว่า	กระบี่	ไม่มีฝน	374.00	43.40	สูงกว่า
เพชรบูรณ์	ไม่มีฝน	27.5	16.1	สูงกว่า	อุบลราชธานี สกษ.	ไม่มีฝน	-	11.6	ต่ำกว่า	ภูเก็ต	ไม่มีฝน	171.00	23.90	สูงกว่า
กำแพงเพชร	11.4	18.6	13.1	สูงกว่า	ศรีสะเกษ	ไม่มีฝน	9.6	18.8	ต่ำกว่า	ภูเก็ต (ศูนย์)	ไม่มีฝน	303.40	27.20	สูงกว่า
อุ้มผาง	2.4	35.6	9.1	สูงกว่า	ท่าตูม	-	1.5	16.1	ต่ำกว่า	เกาะลันตา	ไม่มีฝน	282.40	18.00	สูงกว่า
พิจิตร สกษ.	ไม่มีฝน	13.7	12.5	ต่ำกว่า	นครราชสีมา	59.8	12.3	16.1	ต่ำกว่า	ตรัง	ไม่มีฝน	148.00	20.80	สูงกว่า
ดอนมะเขร สกษ.	ไม่มีฝน	1.5	2.9	ต่ำกว่า	สุรินทร์	ไม่มีฝน	17.3	11.5	สูงกว่า	สตูล	ไม่มีฝน	83.60	45.80	สูงกว่า
วิเชียรบุรี	ไม่มีฝน	18.1	12.6	สูงกว่า	สุรินทร์ สกษ.	-	13.5	15.4	ต่ำกว่า	<b>สรุปปริมาณฝนมาก สถานีอุตุนิยมวิทยา</b>				
<b>ภาคกลาง</b>					ไซดชัย	20.1	21.2	14.8	สูงกว่า	ปริมาณน้ำฝนสูงสุด	นครราชสีมา	59.8	12.3	
สถานีอุตุนิยมวิทยา	ปริมาณน้ำฝน24 ชม.(mm)	ปริมาณน้ำฝนสะสม(mm.)	ปริมาณฝนก.พ.(mm.)	สถานะฝนสะสมปัจจุบันเทียบกับค่าเฉลี่ย 30 ปี	ปากช่อง สกษ.	ไม่มีฝน	55.2	22.6	สูงกว่า	ฝนสะสมสูงสุด	พิทลุง สกษ.	ไม่มีฝน	440.2	
					นางรอง	ไม่มีฝน	7.0	19.6	ต่ำกว่า	<b>ปริมาณน้ำฝนมากที่สุด</b>				
นครสวรรค์	ไม่มีฝน	4.7	11.9	ต่ำกว่า	บุรีรัมย์	ฝนเล็กน้อย	-	10.9	ต่ำกว่า	สถานีอุตุนิยมวิทยา	ปริมาณน้ำฝน24 ชม.(mm)	ปริมาณน้ำฝนสะสม(mm.)		
ตากฟ้า สกษ.	ไม่มีฝน	3.1	21.5	ต่ำกว่า	<b>ภาคตะวันออก</b>				1	นครราชสีมา	59.8	12.3		
ชัยนาท สกษ.	ไม่มีฝน	0.1	11.2	ต่ำกว่า	สถานีอุตุนิยมวิทยา	ปริมาณน้ำฝน24 ชม.(mm)	ปริมาณน้ำฝนสะสม(mm.)	ปริมาณฝนก.พ.(mm.)	สถานะฝนสะสมปัจจุบันเทียบกับค่าเฉลี่ย 30 ปี	2	สุโขทัย	43.9	45.4	
อุทัยธานี	ไม่มีฝน	13.7	18.8	ต่ำกว่า	นครนายก	ไม่มีฝน	65.8	***	***	3	ไซดชัย	20.1	21.2	
พระนครศรีอยุธยา	ไม่มีฝน	23.1	***	***	ปราจีนบุรี	ไม่มีฝน	103.4	15.8	สูงกว่า	4	พิษณุโลก	14.2	14.3	
บัวชุม	4.0	103.5	9.1	สูงกว่า	กบินทร์บุรี	ไม่มีฝน	174.3	24.9	สูงกว่า	5	ศรีสำโรง สกษ.	12.0	15.9	
ปทุมธานี สกษ.	ไม่มีฝน	64.6	28.2	สูงกว่า	สระแก้ว	ไม่มีฝน	122.2	27.5	สูงกว่า	<b>ปริมาณน้ำฝนสูงสุด</b>				
สมุทรปราการ สกษ.	ไม่มีฝน	95.5	***	***	ฉะเชิงเทรา	ไม่มีฝน	196.4	14.5	สูงกว่า	ฝนสะสมสูงสุด	นครราชสีมา	59.8	12.3	
ทองผาภูมิ	ไม่มีฝน	14.6	16.4	ต่ำกว่า	ชลบุรี	ไม่มีฝน	60.8	14.3	สูงกว่า	<b>ปริมาณน้ำฝนมากที่สุด</b>				
สุพรรณบุรี	-	0.4	6.9	ต่ำกว่า	เกาะสีชัง	ไม่มีฝน	26.1	15.7	ต่ำกว่า	<b>ปริมาณน้ำฝนมากที่สุด</b>				
ลพบุรี	ไม่มีฝน	45.7	6.9	สูงกว่า	พิทลุง	ไม่มีฝน	64.9	14.3	สูงกว่า	<b>ปริมาณน้ำฝนมากที่สุด</b>				
สุโขทัย สกษ.	ไม่มีฝน	0.5	14.9	ต่ำกว่า	อรัญประเทศ	ไม่มีฝน	84.7	27.6	สูงกว่า	<b>ปริมาณน้ำฝนมากที่สุด</b>				
สนามบินสุวรรณภูมิ	ไม่มีฝน	76.1	40.8	สูงกว่า	แหลมฉบัง	ไม่มีฝน	28.3	15.2	ต่ำกว่า	<b>ปริมาณน้ำฝนมากที่สุด</b>				
สมุทรสงคราม	ไม่มีฝน	7.4	***	***	สัตหีบ	0.5	68.7	19.4	สูงกว่า	<b>ปริมาณน้ำฝนมากที่สุด</b>				
กาญจนบุรี	ไม่มีฝน	1.1	18.2	ต่ำกว่า	ระยอง	5.0	10.7	36.5	ต่ำกว่า	<b>ปริมาณน้ำฝนมากที่สุด</b>				
นครปฐม	ไม่มีฝน	8.9	7.8	ต่ำกว่า	หัวไผ่ สกษ.	8.5	87.8	50.6	สูงกว่า	<b>ปริมาณน้ำฝนมากที่สุด</b>				
กรุงเทพฯ บางนา สกษ.	ไม่มีฝน	258.2	26.2	สูงกว่า	จันทบุรี	-	85.4	36.4	สูงกว่า	<b>ปริมาณน้ำฝนมากที่สุด</b>				
กรุงเทพฯ ท่าเรือคลองเตย	-	236.5	31.4	สูงกว่า	พัลวัน สกษ.	-	61.4	55.2	ต่ำกว่า	<b>ปริมาณน้ำฝนมากที่สุด</b>				
กรุงเทพฯ หนองจอก	-	131.2	20.0	สูงกว่า	ตราด	4.3	115.2	86.0	สูงกว่า	<b>ปริมาณน้ำฝนมากที่สุด</b>				
สนามบินดอนเมือง	ไม่มีฝน	54.1	9.0	สูงกว่า										
ปาร์ก	ไม่มีฝน	60.6	22.8	สูงกว่า										
ราชบุรี	-	11.6	14.5	ต่ำกว่า										

สัญลักษณ์ \*\*\*ไม่มีข้อมูล - ยังไม่ได้รับรายงาน/ไม่มีข้อมูล/ไม่มีฝน

หมายเหตุ ได้รับรายงานเพิ่มเติมโดยการบันทึกของเจ้าหน้าที่เป็นรายวัน ณ เวลา 07:00 น.

ปริมาณฝนสูงสุดเท่ากับ 170.0 มม. ที่ อ.ศรีนคร จ.สุโขทัย



## ทั่วไทยมีฝนระยะแรก-เริ่มที่'อีสาน' กทม.ตกหนักบางแห่ง

กรมอุตุนิยมวิทยา พยากรณ์อากาศ ๒๔ ชั่วโมงข้างหน้า ภาคเหนือตอนล่าง ภาคตะวันออกเฉียงเหนือ ภาคตะวันออก ภาคกลาง รวมทั้งกรุงเทพมหานครและปริมณฑล มีอากาศร้อนกับมีฝนฟ้าคะนองเกิดขึ้นบางพื้นที่ สำหรับภาคเหนือตอนบน ยังคงมีอากาศเย็นถึงหนาวในตอนเช้า ส่วนภาคใต้มีฝนเพิ่มขึ้น ขอให้ประชาชนบริเวณประเทศไทยตอนบนดูแลสุขภาพเนื่องจากสภาพอากาศที่เปลี่ยนแปลงไว้ด้วย อนึ่ง ในช่วงวันที่ ๒๑-๒๔ กุมภาพันธ์ ๒๕๖๑ ประเทศไทยจะมีฝนฟ้าคะนองเกิดขึ้นในระยะแรก หลังจากนั้นอุณหภูมิจะลดลง ๒-๔ องศาเซลเซียสกับมีลมแรง โดยเริ่มจากภาคตะวันออกเฉียงเหนือในวันที่ ๒๑ กุมภาพันธ์ ๒๕๖๑ ส่วนภาคอื่นๆ จะได้รับผลกระทบในวันที่ ๒๒ กุมภาพันธ์ ๒๕๖๑ สำหรับกรุงเทพมหานครและปริมณฑลจะมีฝนฟ้าคะนอง และมีฝนตกหนักบางแห่ง ทั้งนี้เนื่องจากบริเวณความกดอากาศสูงกำลังปานกลางจากประเทศจีนจะแผ่ลงมาปกคลุมประเทศไทยตอนบนและทะเลจีนใต้ ประกอบกับมรสุมตะวันออกเฉียงเหนือจะมีกำลังแรงขึ้น ทำให้ภาคใต้มีฝนเพิ่มขึ้นและมีฝนตกหนักบางแห่ง ส่วนคลื่นลมบริเวณอ่าวไทยและทะเล อันดามันมีกำลังปานกลางโดยมีคลื่นสูงประมาณ ๒ เมตร พยากรณ์อากาศสำหรับประเทศไทย ตั้งแต่ ๖.๐๐ น.วันนี้ถึง ๖.๐๐ วันพรุ่งนี้

ภาคเหนือ ทางตอนบนของภาค มีอากาศเย็นถึงหนาวในตอนเช้า อุณหภูมิต่ำสุด ๑๓-๑๙ องศาเซลเซียส อุณหภูมิสูงสุด ๓๒-๓๔ องศาเซลเซียส ทางตอนล่างของภาค มีอากาศร้อนกับมีฝนฟ้าคะนอง ร้อยละ ๑๐ ของพื้นที่ ส่วนมากบริเวณจังหวัดสุโขทัย อุตรดิตถ์ พิษณุโลก และเพชรบูรณ์ อุณหภูมิต่ำสุด ๒๒-๒๓ องศาเซลเซียส อุณหภูมิสูงสุด ๓๔-๓๖ องศาเซลเซียส บริเวณยอดดอยมีอากาศหนาวถึงหนาวจัด อุณหภูมิต่ำสุด ๕-๑๒ องศาเซลเซียส ลมแปรปรวน ความเร็ว ๑๐-๒๐ กม./ชม.

ภาคตะวันออกเฉียงเหนือ มีอากาศร้อนกับมีฝนฟ้าคะนอง ร้อยละ ๒๐ ของพื้นที่ ส่วนมากบริเวณจังหวัดเลย หนองคาย หนองบัวลำภู บึงกาฬ ชัยภูมิ ขอนแก่น และนครราชสีมา อุณหภูมิต่ำสุด ๒๑-๒๔ องศาเซลเซียส อุณหภูมิสูงสุด ๓๓-๓๖ องศาเซลเซียส บริเวณยอดภูมีอากาศหนาว อุณหภูมิต่ำสุด ๑๒-๑๔ องศาเซลเซียส ลมตะวันออกเฉียงเหนือ ความเร็ว ๑๐-๓๐ กม./ชม.

ภาคกลาง มีเมฆเป็นส่วนมาก กับมีฝนฟ้าคะนอง ร้อยละ ๔๐ ของพื้นที่ ส่วนมากบริเวณจังหวัดนครสวรรค์ ลพบุรี สิงห์บุรี อ่างทอง พระนครศรีอยุธยา สมุทรสาคร สมุทรสงคราม ราชบุรี และกาญจนบุรี อุณหภูมิต่ำสุด ๒๓-๒๕ องศาเซลเซียส อุณหภูมิสูงสุด ๓๓-๓๕ องศาเซลเซียส ลมตะวันออกเฉียงใต้ ความเร็ว ๑๐-๓๐ กม./ชม.

ภาคตะวันออก มีเมฆเป็นส่วนมาก กับมีฝนฟ้าคะนอง ร้อยละ ๔๐ ของพื้นที่ ส่วนมากบริเวณจังหวัดนครนายก ปราจีนบุรี ฉะเชิงเทรา สระแก้ว ชลบุรี และระยอง อุณหภูมิต่ำสุด ๒๓-๒๕ องศาเซลเซียส อุณหภูมิสูงสุด ๒๙-๓๖ องศาเซลเซียส ลมตะวันออกเฉียงใต้ ความเร็ว ๑๕-๓๐ กม./ชม. ทะเลมีคลื่นสูงประมาณ ๑ เมตร

ภาคใต้ (ฝั่งตะวันออก) มีเมฆเป็นส่วนมาก กับมีฝนฟ้าคะนอง ร้อยละ ๓๐ ของพื้นที่ ส่วนมากบริเวณจังหวัดเพชรบุรี ประจวบคีรีขันธ์ ชุมพร สุราษฎร์ธานี และนครศรีธรรมราช อุณหภูมิต่ำสุด ๒๑-๒๔ องศาเซลเซียส อุณหภูมิสูงสุด ๓๐-๓๓ องศาเซลเซียส ลมตะวันออกเฉียงใต้ ความเร็ว ๑๕-๓๕ กม./ชม. ทะเลมีคลื่นสูง ๑-๒ เมตร

ภาคใต้ (ฝั่งตะวันตก) มีเมฆเป็นส่วนมาก กับมีฝนฟ้าคะนอง ร้อยละ ๒๐ ของพื้นที่ ส่วนมากบริเวณจังหวัดระนอง พังงา และภูเก็ต อุณหภูมิต่ำสุด ๑๘-๒๕ องศาเซลเซียส อุณหภูมิสูงสุด ๓๒-๓๖ องศาเซลเซียส ลมตะวันออกเฉียงใต้ ความเร็ว ๑๕-๓๐ กม./ชม. ทะเลมีคลื่นสูงประมาณ ๑ เมตร

กรุงเทพมหานครและปริมณฑล มีเมฆมาก กับมีฝนฟ้าคะนอง ร้อยละ ๔๐ ของพื้นที่ อุณหภูมิต่ำสุด ๒๓-๒๕ องศาเซลเซียส อุณหภูมิสูงสุด ๓๒-๓๔ องศาเซลเซียส ลมตะวันออกเฉียงใต้ ความเร็ว ๑๐-๓๐ กม./ชม.

## หนองคายน้ำโขงลดต่ำทำให้เกิดหาดทรายหลายแห่ง เปิดให้ปชช.เล่นน้ำ

ผู้สื่อข่าวรายงานว่า ระดับน้ำโขงที่จังหวัดหนองคายได้ลดระดับลงอย่างต่อเนื่อง จนมีระดับต่ำกว่า ๒ เมตร ล่าสุดระดับน้ำโขงวัดที่ส่วนอุทกวิทยาหนองคาย กรมทรัพยากรน้ำ อยู่ที่ ๑.๖๖ เมตร ลดลงจากช่วงเดียวกันของเมื่อวันที่ ๒๐ กุมภาพันธ์ ๑๓ ซม. และยังมีแนวโน้มลดลงอีก เนื่องจากระดับน้ำโขงทางตอนเหนือ คือที่สถานีเชียงคาน จังหวัดเลย วันนี้ลดลง ๑๗ ซม. เช่นกัน จากระดับน้ำในแม่น้ำโขงที่ลดต่ำทำให้เกิดหาดทรายหลายแห่ง โดยเฉพาะในเขตอำเภอศรีเชียงใหม่ , อำเภอท่าบ่อ และอำเภอเมืองหนองคาย มีหาดทรายเกิดขึ้นเป็นบริเวณกว้าง โดยเฉพาะที่บริเวณอำเภอศรีเชียงใหม่ จ.หนองคาย ช่วงบ้านหัวทราย เชื่อมต่อกับบ้านพานพร้าว ต.พานพร้าว มีหาดทรายแม่น้ำโขงเกิดขึ้น ระยะทางยาวประมาณ ๑ กิโลเมตร

ดังนั้นทางอำเภอศรีเชียงใหม่จึงจัดทำให้เป็นแหล่งท่องเที่ยวเล่นน้ำริมหาดทราย โดยนายสมบูรณ์ เตชะ ปลัดอำเภอศรีเชียงใหม่ พร้อมด้วยนายเวียงศักดิ์ ทองพระจันทร์ ผู้ใหญ่บ้านพานพร้าว และคณะได้ออกตรวจสอบสภาพพื้นที่ก่อนจะมีการวางแผนบริหารจัดการพื้นที่ร่วมกันทั้งทางอำเภอและชุมชน คาดว่าจะเปิดให้นักท่องเที่ยวได้เล่นน้ำได้กลางเดือนมีนาคมไปจนถึงต้นเดือนพฤษภาคม หรือจนกว่าน้ำโขงจะมีระดับสูงขึ้น ซึ่งจุดเด่นของหาดแห่งนี้นอกจากชายหาดที่ยาวกว่า ๑ กิโลเมตร เล่นน้ำโขงได้ปลอดภัย น้ำไม่ลึกแล้ว ยังได้ชมทัศนียภาพของนครหลวงเวียงจันทน์ สปป.ลาว ที่อยู่ฝั่งตรงข้ามได้อย่างใกล้ชิดด้วย (มติชน)

