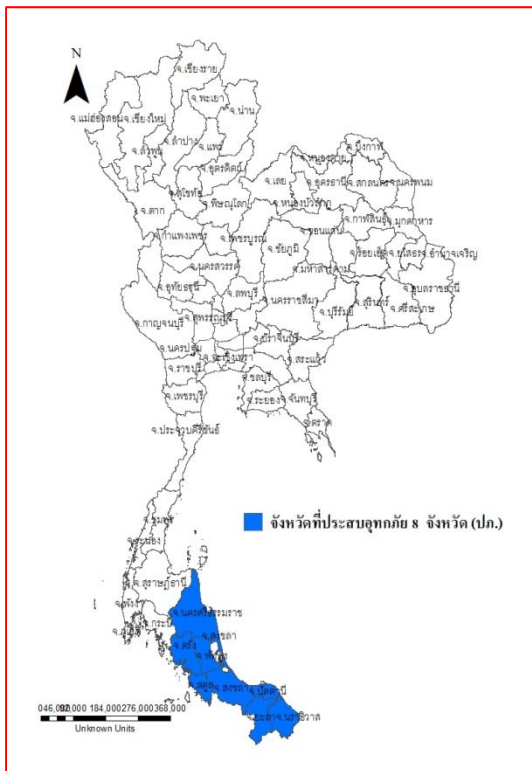




รายงานสถานการณ์น้ำ ศูนย์ป้องกันวิกฤติน้ำ กรมทรัพยากรน้ำ วันพฤหัสบดีที่ ๓๐ พฤศจิกายน ๒๕๖๐

สภาวะอากาศ ประเทศไทยตอนบนอากาศเย็นกับมีหมอกในตอนเช้า และอุณหภูมิจะสูงขึ้น ขอให้ประชาชนบริเวณประเทศไทยตอนบนดูแลสุขภาพเนื่องจากสภาพอากาศที่หนาวเย็นไว้ด้วย สำหรับภาคใต้ตอนล่างยังคงมีฝนตกต่อเนื่องและมีฝนตกหนักถึงหนักมากหลายแห่ง ขอให้ประชาชนบริเวณดังกล่าวระมัดระวังอันตรายจากฝนตกสะสม ที่อาจทำให้เกิดน้ำท่วมฉับพลันและน้ำป่าไหลหลากไว้ด้วย บริเวณอ่าวไทยและทะเลอันดามันมีคลื่นสูง ๒-๓ เมตร ขอให้ชาวเรือเดินเรือด้วยความระมัดระวังเรือเล็กบริเวณอ่าวไทยควรงดออกจากฝั่งในช่วงวันที่ ๒๙ พ.ย. - ๑ ธ.ค. ๖๐ สำหรับประชาชนที่อาศัยบริเวณชายฝั่งภาคใต้ฝั่งตะวันออกระวังอันตรายจากคลื่นที่ซัดเข้าหาฝั่งไว้ด้วย



สถานการณ์น้ำ

กรมอุตุนิยมวิทยา เผยไทยตอนบนหนาวอีก'ภาคใต้'ฝนถล่ม
จ.ตรัง ฝนถล่มตรังน้ำล้นพนังกัน ผู้ว่าฯสั่งพร้อมอพยพด่วน
จ.พัทลุง ยังอ่วมน้ำท่วม ๑๑ อ.กระทบแสนกว่าคน
จ.สงขลา วิกฤติน้ำท่วมบ้านแลแบง อ.สะบ้าย้อยสูง ๒ ม.
จ.ปัตตานี ฝนถล่ม ๑๒ อำเภอ ในปัตตานี น้ำเอ่อท่วมหมู่บ้าน บางพื้นที่น้ำสูงกว่าเมตร
จ.ยะลา น้ำท่วมดินสไลด์เสาไฟล้ม-จนท.เร่งช่วย
จ.นราธิวาส อ.โก-ลก ยังอ่วมน้ำล้นตลิ่งเมตรกว่าเตือตร้อนแล้ว ๔,๐๐๐ คน
 (หมายเหตุ ข้อมูลข่าวจาก ไอ เอ็น เอ็น เดลินิวส์ ไทยรัฐ ผู้จัดการ)

สถานการณ์น้ำต่างประเทศ

การช่วยเหลือ

สถานการณ์น้ำ

ระดับน้ำในแม่น้ำโขง : MRC: Mekong River Commission ณ วันที่ ๒๗ พฤศจิกายน ๒๕๖๐

สถานี	ระดับตลิ่ง	ระดับน้ำ ๒๐ พ.ย. ๖๐	ระดับน้ำ ๒๗ พ.ย.๖๐	+สูงกว่าตลิ่ง -ต่ำกว่าตลิ่ง
อ.เชียงแสน จ.เชียงราย	๑๒.๘๐	๓.๘๘	๕.๒๗	-๗.๕๓
อ.เชียงคาน จ.เลย	๑๖.๐๐	๗.๔๕	๗.๒๗	-๘.๗๓
อ.เมือง จ.หนองคาย	๑๒.๒๐	๔.๔๙	๔.๒๒	-๗.๙๘
อ.เมือง จ.นครพนม	๑๒.๐๐	๓.๗๗	๓.๔๔	-๘.๕๖
อ.เมือง จ.มุกดาหาร	๑๒.๕๐	๓.๗๖	๓.๔๘	-๙.๐๒
อ.โขงเจียม จ.อุบลราชธานี	๑๔.๕๐	๔.๙๓	๔.๖๒	-๙.๘๘

หมายเหตุ : ระดับ (รสม.) ข้อมูลจาก <http://www.dwr.go.th/>

ระดับน้ำ-ลุ่มน้ำเสสาบสงขลา ลุ่มน้ำทะเลสาบสงขลา ปัจจุบันสถานการณ์น้ำในลำน้ำโดยทั่วไปมีระดับน้ำสูงในหลายพื้นที่ ระดับน้ำในลำน้ำบางพื้นที่เริ่มลดลงแต่หลายพื้นที่ยังคงมีระดับน้ำสูงและมีแนวโน้มเพิ่มขึ้น (ข้อมูลวันที่ ๒๙ พ.ย.๒๕๖๐ ที่มา กรมทรัพยากรน้ำ) สถานีคลองอู่ตะเภาตอนบน อ.สะเดา จ.สงขลา สถานีคลองอู่ตะเภาตอนล่าง อ.หาดใหญ่ จ.สงขลา สถานีคลองรัตภูมิ อ.รัตภูมิ



จ.สงขลา สถานีคลองตะโหมด อ.ตะโหมด จ.พัทลุง สถานีคลองนาท่อม อ.เมือง จ.พัทลุง สถานีคลองท่าแนะ อ.ศรีบรรพต จ.พัทลุง วัดปริมาณน้ำได้ ๑๖.๙๒ ๔.๗๑ ๑๗.๘๗ ๒๕.๑๕ ๒๒.๑๖ และ ๓๔.๙๙ ลบม./วินาที

สถานีตรวจวัดระดับน้ำ (CCTV) ณ วันที่ ๒๘ พฤศจิกายน ๒๕๖๐ การตรวจวัดระดับน้ำจากกล้อง (CCTV) ระดับน้ำส่วนใหญ่ อยู่ในเกณฑ์ปกติ

จังหวัด	สถานที่ตั้งกล้อง	แม่น้ำ/ลำน้ำ	วิกฤติ	วิกฤติ	ระดับน้ำ (ม.รทก.)			สถานการณ์	หมายเหตุ
			น้ำแล้ง	น้ำท่วม	พ.ศ.2560				
			ระดับน้อยกว่า	ระดับมากกว่า	26 พ.ย.	27 พ.ย.	28 พ.ย.		
จ.สุโขทัย	สะพานพระแม่ย่า อ.เมือง	ยม	42.48	48.59	45.90	45.70	45.90	น้ำปกติ	↑
จ.พิจิตร	สะพานโพทะเล อ.โพทะเล	ยม	22.58	30.63	28.70	28.40	28.15	น้ำปกติ	↓
จ.น่าน	สะพานนครน่านพัฒนา อ.เมือง	น่าน	192.17	197.73	192.40	192.40	192.40	น้ำปกติ	↔
จ.อุดรธานี	สถานีห้วยหลวง อ.เมือง	โขง	-	-	N/A	N/A	N/A	น้ำปกติ	↔
จ.เลย	สถานีแม่น้ำเลย อ.เมือง	โขง	-	-	230.85	230.75	230.75	น้ำปกติ	↔
จ.เชียงราย	สถานีห้วยฝ้าย อ.แม่สาย	แม่สาย/โขง	395.79	396.50	N/A	N/A	N/A	น้ำปกติ	↔
จ.หนองคาย	สูงส่วนอุทกหนองคาย อ.เมือง	โขง	157.85	166.70	N/A	N/A	N/A	น้ำปกติ	↔
จ.หนองคาย	วัดทุ่งธาตุ อ.โพนพิสัย	ห้วยหลวง/โขงอีสาน	150.50	159.43	152.20	152.00	152.00	น้ำปกติ	↔
จ.นครพนม	บ้านตาลปากน้ำ อ.ท่าอุเทน	น้ำสงคราม/โขงอีสาน	133.42	141.02	N/A	N/A	N/A	น้ำปกติ	↔
จ.นครพนม	เทศบาล ต.นาแก อ.นาแก	ห้วยน้ำก่ำ/โขงอีสาน	139.05	142.42	143.28	142.93	142.63	น้ำปกติ	↓
จ.นครราชสีมา	รัฐเทศบาล 4 อ.เมือง	ลำตะคอง/มูล	174.60	178.00	N/A	N/A	N/A	น้ำปกติ	↔
จ.บุรีรัมย์	สตึก อ.สตึก	มูล	123.13	128.76	N/A	N/A	N/A	น้ำปกติ	↔
จ.สิงห์บุรี	เชิงสะพานสิงห์บุรี อ.เมือง	เจ้าพระยา	3.45	11.50	7.45	7.00	6.55	น้ำปกติ	↓
จ.อ่างทอง	บ้านยางมณี อ.โพธิ์ทอง	เจ้าพระยา	-	9.11	5.91	6.01	5.86	น้ำปกติ	↓
จ. พระนครศรีอยุธยา	บ้านป้อม อ.พระนครศรีอยุธยา	เจ้าพระยา	-	-	2.20	2.00	1.90	น้ำปกติ	↓
จ. พระนครศรีอยุธยา	อ.เสนา	น้อย/เจ้าพระยา	2.00	5.00	3.20	3.00	3.00	น้ำปกติ	↔
จ. พระนครศรีอยุธยา	สะพานปรีดี อ.พระนครศรีอยุธยา	เจ้าพระยา	-	-	0.70	0.60	0.50	น้ำปกติ	↓
จ.นครปฐม	สะพานบุรีรัตนประชานูวัฒน์ อ.สามพราน	ท่าจีน	-5.59	-0.30	1.08	0.78	0.58	น้ำปกติ	↓
จ.สุพรรณบุรี	สะพานวัดพระรูป อ.เมือง	ท่าจีน	-1.26	2.75	3.00	3.10	3.00	น้ำปกติ	↓
จ.สุพรรณบุรี	สะพานข้ามแม่น้ำท่าจีน อ.สามชุก	ท่าจีน	1.55	5.18	4.86	4.86	4.86	น้ำปกติ	↔
จ.ชัยนาท	สะพานสามง่าม-ท่าโบสถ์ อ.หันคา	ท่าจีน	10.69	12.83	11.72	11.72	11.72	น้ำปกติ	↔
จ.ฉะเชิงเทรา	ตรงข้ามวัดจันทาราม อ.เมือง	ฉะเชิงเทรา	0.20	3.73	N/A	N/A	N/A	น้ำปกติ	↔
จ.ประจวบคีรีขันธ์	ร.ร.อนุบาลบางสะพาน อ.บางสะพาน	คลองบางสะพาน/ชายฝั่งทะเลตะวันตก	-	3.30	1.10	0.95	0.95	น้ำปกติ	↔
จ.สุราษฎร์ธานี	สถ.จ.สุราษฎร์ธานี อ.เมือง	ตาปี	-	2.28	N/A	N/A	N/A	น้ำปกติ	↔
จ.สงขลา	สถานีคลองอยู่เกาะดอนล่าง อ.หาดใหญ่	ทะเลสาบสงขลา	-	-	2.20	4.80	4.80	น้ำปกติ	↔
จ.พัทลุง	สถานีคลองตะโหมด อ.ตะโหมด	ทะเลสาบสงขลา	-	-	24.80	25.55	24.80	น้ำปกติ	↓
จ.พัทลุง	สถานีลำปำ อ.เมือง	ทะเลสาบสงขลา	-	-	0.30	0.60	0.80	น้ำปกติ	↑

**ม.รทก. คือ เมตรเทียบกับระดับน้ำทะเลปานกลาง

*** ระดับน้ำทะเลปานกลาง (Mean Sea Level) หรือ ร.ทก. เป็นค่าการวัด ระดับน้ำทะเลขึ้นสูงสุด (High Tide : HT) และลงต่ำสุด (Low Tide : LT) ของแต่ละวัน ในช่วงระยะเวลาที่กำหนด แล้วนำค่ามาเฉลี่ยเป็นระดับน้ำทะเลปานกลาง สำหรับระยะเวลาที่ทำการวัดโดยทั่วไปจะต้องวัดเป็นเวลา ๑๘.๖ ปี ตามวัฏจักรของน้ำ ระดับน้ำทะเลปานกลางของแต่ละบริเวณทั่วโลกอาจมีความสูงไม่เท่ากัน

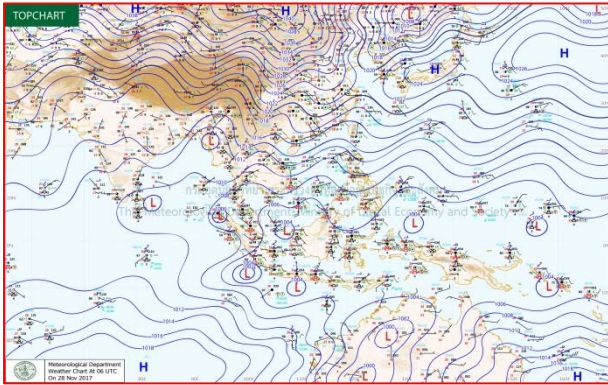
ในประเทศไทยใช้เวลาในการวัด ๕ ปี โดยเลือกที่ตำบลเกาะหลัก จังหวัดประจวบคีรีขันธ์ เป็นที่วัด แล้วนำมาหาค่าเฉลี่ย เพื่อใช้เป็นค่าระดับน้ำทะเลปานกลาง ให้มีค่า ๐.๐๐๐ เมตร ทำการถ่ายโยงมายังหมุด BM-A (ซึ่งถือว่าเป็นหมุดหลักฐานหมุดแรกของประเทศไทย) ซึ่งมีค่าระดับน้ำทะเลปานกลาง ๑.๔๔๗๗ เมตร

*N/A คือ อ่านค่าระดับจากไม้วัดระดับ (Staff) ไม่ได้ / ไม้วัดระดับ (Staff) ชำรุด

ปริมาณน้ำฝนสูงสุด (มม.)

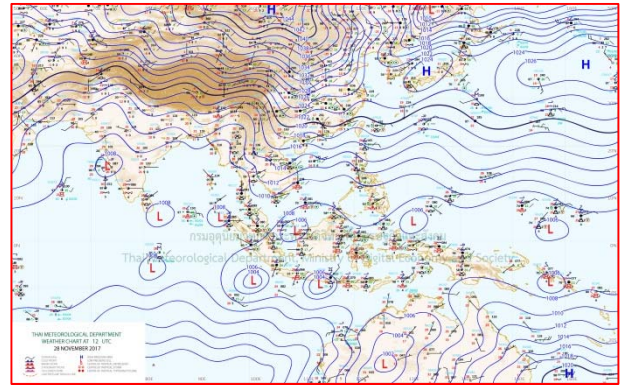
จังหวัด	๒๔ พ.ย.๖๐	๒๕ พ.ย.๖๐	๒๖ พ.ย.๖๐	๒๗ พ.ย.๖๐	๒๘ พ.ย.๖๐
จ.นครนายก	-	-	-	-	-
จ.ปราจีนบุรี	-	-	-	-	-
จ.สระแก้ว	-	-	-	-	-
จ.ฉะเชิงเทรา	-	-	-	-	๐.๓
จ.ชลบุรี	-	-	-	-	-
จ.ระยอง	-	-	-	-	-
จ.จันทบุรี	-	-	-	-	๑.๐
จ.ตราด	-	-	-	-	-
จ.เพชรบุรี	-	-	-	-	-
จ.ประจวบคีรีขันธ์	-	-	-	-	-
จ.ชุมพร	๖๐.๐	-	-	-	-
จ.สุราษฎร์ธานี	๔๐.๐	๑๑๐.๐	๒๐.๐	๔๐.๕	๒๐.๐
จ.นครศรีธรรมราช	๔๕.๖	๗๓.๐	๘๘.๓	๒๙.๐	๓๖.๒
จ.พัทลุง	๓๘.๒	๒๑๒.๒	๘๐.๖	๒๙.๐	๖๕.๐
จ.สงขลา	๖๐.๕	๑๘๕.๒	๒๔๔.๔	๙๖.๒	๑๑๐.๘
จ.ปัตตานี	๔๒.๐	๑๕๙.๗	๒๑๖.๐	๙๖.๕	๑๖๘.๐
จ.ยะลา	๑๘.๒	๘๔.๑	๑๙๗.๐	๗๔.๓	๗๖.๖
จ.นราธิวาส	๒๘.๒	๑๗๐.๐	๒๒๘.๐	๑๗๓.๕	๑๖๖.๓
จ.ระนอง	๐.๕	-	-	-	-
จ.พังงา	-	๒.๔	-	๐.๙	-
จ.กระบี่	-	๑๗.๕	๕.๗	-	-
จ.ภูเก็ต	-	๓๙.๔	๗.๖	-	๓.๖
จ.ตรัง	๓.๒	๙๙.๑	๔๖.๔	๐.๕	๔๐.๗
จ.สตูล	๖.๔	๕๘.๘	๒๕.๙	๑๘.๕	๗.๘

แผนที่อากาศ



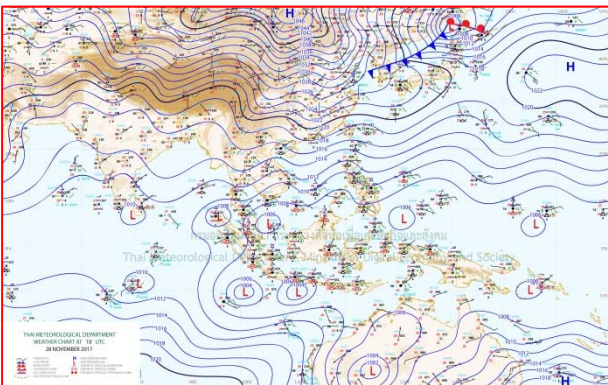
๒๘ พ.ย.๖๐ เวลา ๑๓:๐๐ น.

๑



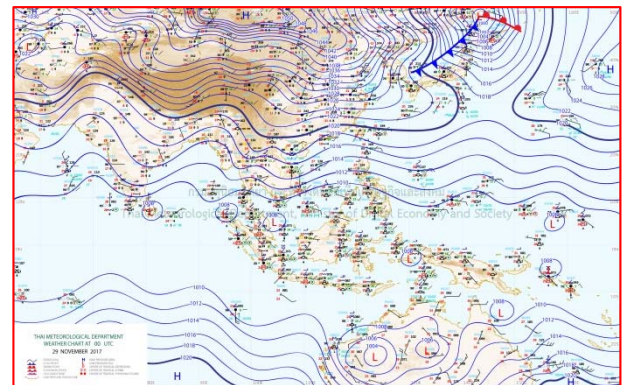
๒๘ พ.ย.๖๐ เวลา ๑๕:๐๐ น.

๒



๒๘ พ.ย.๖๐ เวลา ๑๘:๐๐ น.

๓




๒๘ พ.ย.๖๐ เวลา ๑๙:๐๐ น.

๔

รายงานปริมาณน้ำฝนจากกรมอุตุนิยมวิทยา

วันที่ 29 พฤศจิกายน 2560

รายงานฝน เวลา 07.00 น.ของวันที่ 28 พฤศจิกายน 2560

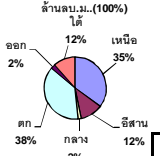
สถานีอุตุนิยมวิทยา					ปริมาณน้ำฝน24 ชม.(mm)	ปริมาณน้ำฝนสะสม(mm.)								
ภาคเหนือ					สูงสุด ของประเทศ	81.6	4,601.8	ภาคใต้ฝั่งตะวันออก						
สถานีอุตุนิยมวิทยา	ปริมาณน้ำฝน24 ชม.(mm)	ปริมาณน้ำฝนสะสม(mm.)	ปริมาณฝน พ.ย. (mm.)	สถานะฝนสะสม ปัจจุบันเทียบกับค่าเฉลี่ย 30 ปี	สูงสุด ของภาคเหนือ	-	2,283.9	สถานีอุตุนิยมวิทยา	ปริมาณน้ำฝน24 ชม.(mm)	ปริมาณน้ำฝนสะสม(mm.)	ปริมาณฝน (mm.)	สถานะฝนสะสม ปัจจุบันเทียบกับค่าเฉลี่ย 30 ปี		
					สูงสุด ของภาคกลาง	-	2,618.4							
แม่ฮ่องสอน	ไม่มีฝน	1,262.5	44.9	ต่ำกว่า	สูงสุด ของภาคตะวันออกเฉียงเหนือ	-	2,662.3	เพชรบุรี	ไม่มีฝน	1,456.0	93.8	สูงกว่า		
ดอยอ่างขาง	ไม่มีฝน	2,283.9	***	***	สูงสุด ของภาคใต้ฝั่งตะวันออก	81.6	3,971.4	หนองพลับ สกษ.	ไม่มีฝน	1,052.9	125.0	สูงกว่า		
เชียงใหม่	ไม่มีฝน	2,138.3	59.2	สูงกว่า	สูงสุด ของภาคใต้ฝั่งตะวันตก	40.7	4,601.8	หัวหิน	ไม่มีฝน	1,344.3	101.2	สูงกว่า		
เชียงใหม่ สกษ.	-	2,051.6	56.8	สูงกว่า	ภาคตะวันออกเฉียงเหนือ				ประจวบคีรีขันธ์	ไม่มีฝน	1,468.1	154.5	ต่ำกว่า	
ทุ่งช้าง	ไม่มีฝน	1,819.2	20.5	สูงกว่า	สถานีอุตุนิยมวิทยา	ปริมาณน้ำฝน24 ชม.(mm)	ปริมาณน้ำฝนสะสม(mm.)	ปริมาณฝน (mm.)	สถานะฝนสะสม ปัจจุบันเทียบกับค่าเฉลี่ย 30 ปี	ชุมพร	ไม่มีฝน	2,124.2	287.9	สูงกว่า
พะเยา	ไม่มีฝน	1,243.6	37.3	สูงกว่า						สวี สกษ.	ไม่มีฝน	1,906.4	352.1	สูงกว่า
ห้วยฝาง	ไม่มีฝน	1,387.4	27.6	ต่ำกว่า	เลย สกษ.	ไม่มีฝน	1,538.0	18.8	สูงกว่า	เกาะสมุย	ไม่มีฝน	2,415.6	506.6	สูงกว่า
เด่น	ไม่มีฝน	1,647.8	34.9	สูงกว่า	หนองคาย	-	1,886.6	15.2	สูงกว่า	สุราษฎร์ธานี	0.2	1,393.1	329.9	ต่ำกว่า
แม่สะเรียง	ไม่มีฝน	1,249.2	22.1	สูงกว่า	เลย	ไม่มีฝน	1,533.3	20.0	สูงกว่า	นครศรีธรรมราช	4.4	3,539.2	631.2	สูงกว่า
แม่ใจ สกษ.	-	-	50.7	ต่ำกว่า	อุดรธานี	-	1,901.0	10.3	สูงกว่า	นครศรีธรรมราช สกษ.	36.2	3,733.0	623.5	สูงกว่า
เชียงใหม่	ไม่มีฝน	1,399.1	53.9	สูงกว่า	สกลนคร สกษ.	ไม่มีฝน	2,310.8	5.4	สูงกว่า	สุราษฎร์ธานี สกษ.	ไม่มีฝน	2,127.9	526.1	สูงกว่า
ลำปาง	ไม่มีฝน	1,512.8	29.5	สูงกว่า	สกลนคร	ไม่มีฝน	2,414.3	11.9	สูงกว่า	พระแสง สอท.	-	1,702.1	180.1	ต่ำกว่า
ลำพูน	ไม่มีฝน	1,478.5	44.1	สูงกว่า	นครพนม	ไม่มีฝน	2,662.3	9.7	สูงกว่า	ลาวง	0.3	2,290.5	203.9	สูงกว่า
แพร่	ไม่มีฝน	1,398.8	25.6	สูงกว่า	นครพนม สกษ.	ไม่มีฝน	2,257.3	17.4	สูงกว่า	พัทลุง สกษ.	65.0	3,063.2	465.8	สูงกว่า
น่าน	ไม่มีฝน	1,208.3	18.1	ต่ำกว่า	หนองบัวลำภู	ไม่มีฝน	1,588.7	***	***	สงขลา	75.8	2,965.4	545.9	สูงกว่า
น่าน สกษ.	ไม่มีฝน	1,079.6	23.5	ต่ำกว่า	ขอนแก่น	ไม่มีฝน	1,420.3	15.9	สูงกว่า	หาดใหญ่	23.0	2,266.2	317.1	สูงกว่า
ลำปาง สกษ.	-	1,627.1	45.1	สูงกว่า	มหาสารคาม	-	1,887.0	18.1	สูงกว่า	ดอนงษ์ สกษ.	46.8	2,570.4	428.7	สูงกว่า
อุดรดิตถ์	ไม่มีฝน	1,526.9	26.7	สูงกว่า	มุกดาหาร	ไม่มีฝน	2,052.5	13.3	สูงกว่า	สะเดา	-	1,647.0	242.1	สูงกว่า
สุโขทัย	ไม่มีฝน	1,662.9	6.0	สูงกว่า	กาฬสินธุ์	ไม่มีฝน	1,691.8	12.1	สูงกว่า	ปัตตานี	81.6	2,695.1	406.6	สูงกว่า
ศรีสะเกษ สกษ.	ไม่มีฝน	1,764.0	25.4	สูงกว่า	กาฬสินธุ์	ไม่มีฝน	1,728.8	21.1	สูงกว่า	ยะลา สกษ.	76.6	3,384.6	***	***
นลัมสีก	ไม่มีฝน	1,294.0	13.9	สูงกว่า	ชัยภูมิ	ไม่มีฝน	1,244.1	19.0	สูงกว่า	นราธิวาส	69.8	3,971.4	554.9	สูงกว่า
แม่สอด	ไม่มีฝน	1,091.8	23.7	ต่ำกว่า	ร้อยเอ็ด สกษ.	ไม่มีฝน	1,662.3	16.4	สูงกว่า	ภาคใต้ฝั่งตะวันตก				
ตาก	ไม่มีฝน	1,407.9	54.6	สูงกว่า	ร้อยเอ็ด	ไม่มีฝน	1,754.3	15.2	สูงกว่า	สถานีอุตุนิยมวิทยา	ปริมาณน้ำฝน24 ชม.(mm)	ปริมาณน้ำฝนสะสม(mm.)	ปริมาณฝน (mm.)	สถานะฝนสะสม ปัจจุบันเทียบกับค่าเฉลี่ย 30 ปี
เขื่อนภูมิพล	-	1,012.1	48.0	ต่ำกว่า	อุบลราชธานี (ศูนย์)	ไม่มีฝน	1,793.3	22.6	สูงกว่า					
พิษณุโลก	ไม่มีฝน	1,590.1	33.4	สูงกว่า	อุบลราชธานี สกษ.	ไม่มีฝน	1,726.6	26.0	สูงกว่า	ระนอง	ไม่มีฝน	4,601.80	164.80	สูงกว่า
เพชรบูรณ์	ไม่มีฝน	1,366.8	11.6	สูงกว่า	ศรีสะเกษ	ไม่มีฝน	1,664.6	37.1	สูงกว่า	ตะกั่วป่า	ไม่มีฝน	4,434.40	250.20	สูงกว่า
กำแพงเพชร	ไม่มีฝน	1,838.1	42.0	สูงกว่า	ท่าตูม	-	1,254.6	21.0	ต่ำกว่า	กระบี่	ฝนเล็กน้อย	2,539.40	179.70	สูงกว่า
อุ้มผาง	ไม่มีฝน	1,382.7	25.2	ต่ำกว่า	นครราชสีมา	ไม่มีฝน	1,589.6	23.9	สูงกว่า	ภูเก็ต	3.6	2,584.50	177.40	สูงกว่า
พิจิตร สกษ.	ไม่มีฝน	1,503.6	23.1	สูงกว่า	สุรินทร์	ไม่มีฝน	1,510.5	28.7	สูงกว่า	ภูเก็ต (ศูนย์)	ฝนเล็กน้อย	2,862.90	207.80	สูงกว่า
ดอนเมฆเซอร์ สกษ.	ไม่มีฝน	1,292.5	54.0	สูงกว่า	สุรินทร์ สกษ.	-	1,586.6	22.1	สูงกว่า	เกาะลันตา	0.8	2,633.70	147.10	สูงกว่า
วิเชียรบุรี	ไม่มีฝน	1,393.5	20.3	สูงกว่า	ไซคชัย	ไม่มีฝน	1,101.4	29.4	สูงกว่า	ตรัง	40.7	3,031.10	203.90	สูงกว่า
ภาคกลาง					ปากช่อง สกษ.	ไม่มีฝน	1,394.3	31.3	สูงกว่า	สตูล	7.8	2,884.40	223.90	สูงกว่า
สถานีอุตุนิยมวิทยา	ปริมาณน้ำฝน24 ชม.(mm)	ปริมาณน้ำฝนสะสม(mm.)	ปริมาณฝน พ.ย. (mm.)	สถานะฝนสะสม ปัจจุบันเทียบกับค่าเฉลี่ย 30 ปี	นางรอง	ไม่มีฝน	1,245.2	37.2	สูงกว่า	สรุปปริมาณฝนมาก	สถานีอุตุนิยมวิทยา	ปริมาณน้ำฝน24 ชม.(mm)	ปริมาณน้ำฝนสะสม(mm.)	
					บุรีรัมย์	ไม่มีฝน	1,871.5	19.9	สูงกว่า					
นครสวรรค์	ไม่มีฝน	1,719.0	27.4	สูงกว่า	ภาคตะวันออก				1	ปัตตานี	81.6	2,695.1		
ตากฟ้า สกษ.	ไม่มีฝน	1,525.3	32.6	สูงกว่า	สถานีอุตุนิยมวิทยา	ปริมาณน้ำฝน24 ชม.(mm)	ปริมาณน้ำฝนสะสม(mm.)	ปริมาณฝน (mm.)	สถานะฝนสะสม ปัจจุบันเทียบกับค่าเฉลี่ย 30 ปี	2	ยะลา สกษ.	76.6	3,384.6	
ชัยนาท สกษ.	ไม่มีฝน	1,146.3	37.9	สูงกว่า						นครนายก	ไม่มีฝน	2,643.3	***	***
อุทัยธานี	ไม่มีฝน	1,066.8	37.1	ต่ำกว่า	ปราจีนบุรี	ไม่มีฝน	1,889.3	31.7	สูงกว่า	4	นราธิวาส	69.8	3,971.4	
พระนครศรีอยุธยา	ไม่มีฝน	1,354.2	***	***	กบินทร์บุรี	ไม่มีฝน	2,020.5	29.1	สูงกว่า	5	พัทลุง สกษ.	65.0	3,063.2	
บัวชุม	ไม่มีฝน	1,287.1	22.1	สูงกว่า	สระแก้ว	ไม่มีฝน	1,469.8	26.5	สูงกว่า	ปริมาณฝนสูงสุด	ปัตตานี	81.6	2,695.1	
ปทุมธานี สกษ.	ไม่มีฝน	1,559.2	33.1	สูงกว่า	ฉะเชิงเทรา	ไม่มีฝน	1,860.7	22.9	สูงกว่า	ฝนสะสมสูงสุด	ระนอง	ไม่มีฝน	4,601.8	
สมุทรปราการ สกษ.	ไม่มีฝน	1,635.2	***	***	ชลบุรี	ไม่มีฝน	1,453.9	48.8	สูงกว่า					
ทองผาภูมิ	ไม่มีฝน	1,671.4	25.6	ต่ำกว่า	เกาะสีชัง	-	952.5	60.6	ต่ำกว่า					
สุพรรณบุรี	ไม่มีฝน	1,343.7	44.1	สูงกว่า	พัทธยา	ไม่มีฝน	1,280.2	72.1	ต่ำกว่า					
ลพบุรี	ไม่มีฝน	1,254.3	33.1	สูงกว่า	อรัญประเทศ	ไม่มีฝน	1,516.0	35.5	สูงกว่า					
สุโขล สกษ.	ไม่มีฝน	1,043.0	42.2	สูงกว่า	แหลมฉบัง	ไม่มีฝน	1,265.4	33.6	สูงกว่า					
สนามบินสุวรรณภูมิ	ไม่มีฝน	963.8	27.6	ต่ำกว่า	สัตหีบ	ไม่มีฝน	1,649.0	76.1	สูงกว่า					
สมุทรสงคราม	ไม่มีฝน	1,078.4	***	***	ระยอง	ไม่มีฝน	1,649.5	50.8	สูงกว่า					
กาญจนบุรี	ไม่มีฝน	1,204.3	58.6	สูงกว่า	หัวไผ่ สกษ.	ฝนเล็กน้อย	1,576.8	97.9	ต่ำกว่า					
นครปฐม	ไม่มีฝน	1,182.1	64.5	สูงกว่า	จันทบุรี	1.0	3,667.6	54.5	สูงกว่า					
กรุงเทพฯ บางนา สกษ.	ไม่มีฝน	1,963.0	63.5	สูงกว่า	พลับ สกษ.	-	3,640.3	66.9	ต่ำกว่า					
กรุงเทพฯ ท่าเรือคลองเตย	ไม่มีฝน	2,243.4	44.0	สูงกว่า	ตราด	-	4,103.1	73.6	สูงกว่า					
กรุงเทพฯ เขมหนานนคร	ไม่มีฝน	2,618.4	49.5	สูงกว่า										
สนามบินดอนเมือง	ไม่มีฝน	1,865.3	37.0	สูงกว่า										
ปาร์อิง	ไม่มีฝน	1,008.5	44.1	สูงกว่า										
ราชบุรี	-	1,170.6	22.9	ต่ำกว่า										

สัญลักษณ์ ***ไม่มีข้อมูล - ยังไม่ได้รับรายงาน/ไม่มีข้อมูล/ไม่มีฝน

หมายเหตุ ได้รับรายงานเพิ่มเติมโดยการบันทึกของเจ้าหน้าที่เป็นรายวัน ณ เวลา 07:00 น.

ปริมาณฝนสูงสุดเท่ากับ 168.0 มม. ที่ อ.สายบุรี จ.ปัตตานี

ปริมาณน้ำรวมทั่วประเทศ 70,921 ล้าน ลบ.ม. (100%)

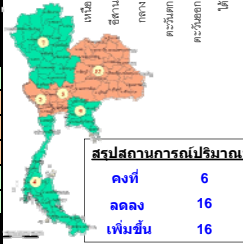
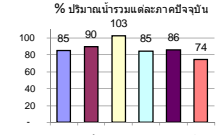


รายงานสรุปสภาพน้ำในอ่างเก็บน้ำขนาดใหญ่และขนาดกลาง

รายงานสถานการณ์ ณ. วันที่ 29 พฤศจิกายน 2560

ปริมาณน้ำในอ่างที่ใช้การได้ในสัปดาห์นี้ + มากกว่า / - น้อยกว่า สัปดาห์ก่อน 443.45 ล้าน ลบ.ม.

สรุปสถานการณ์ปริมาณน้ำในอ่างเก็บน้ำที่ใช้ในทุกกิจกรรมทั่วประเทศ น้อยกว่าปริมาณน้ำที่ในอ่างเก็บน้ำเดิมเข้าอ่าง เนื่องจากเก็บสัปดาห์ก่อนมากกว่า สถานการณ์อยู่ระหว่างเก็บกักน้ำ



คงที่	6	อ่าง
ลดลง	16	อ่าง
เพิ่มขึ้น	16	อ่าง

เปรียบเทียบปริมาณน้ำรวมของประเทศ ปัจจุบัน วันที่ 29 และ 23

วันที่ 29 พฤศจิกายน 2560 เก็บกัก 60,222 ล้าน ลบ.ม. หรือ เท่ากับ 85%

วันที่ 23 พฤศจิกายน 2559 เก็บกัก 50,876 ล้าน ลบ.ม. หรือ เท่ากับ 72%

ภาค	สถานการณ์ปริมาณน้ำในอ่าง				ปริมาณน้ำเปลี่ยนแปลง (ล้าน ม.³)	สถานะ
	ลดลง (แห่ง)	คงที่ (แห่ง)	เพิ่มขึ้น (แห่ง)	รวม (แห่ง)		
ภาคเหนือ	-	-	7	7	150.00	ปริมาณน้ำในอ่างเก็บน้ำเพิ่มขึ้น
ภาคตะวันออกเฉียงเหนือ	6	5	1	12	-98.00	ปริมาณน้ำในอ่างเก็บน้ำลดลง
ภาคกลาง	1	1	1	3	-11.00	ปริมาณน้ำในอ่างเก็บน้ำลดลง
ภาคตะวันออก	1	-	1	2	-2.00	ปริมาณน้ำในอ่างเก็บน้ำลดลง
ภาคตะวันออก	8	-	2	10	199.45	ปริมาณน้ำในอ่างเก็บน้ำเพิ่มขึ้น
ภาคใต้	-	-	4	4	205.00	ปริมาณน้ำในอ่างเก็บน้ำเพิ่มขึ้น
รวมทั้งประเทศ	16	6	16	38	443.45	ปริมาณน้ำในอ่างเก็บน้ำเพิ่มขึ้น

ภาค	อ่างเก็บน้ำ	ความจุที่ (ล้าน ม.³)	ปริมาณน้ำที่ใช้งานได้จริง (ล้าน ม.³)	ใช้การไม่ได้ (ล้าน ม.³)	ปริมาณน้ำรวม (ล้าน ม.³)	ปัจจุบัน วันที่ 29 พฤศจิกายน 2560				สัปดาห์ก่อน วันที่ 23 พฤศจิกายน 2560				ปริมาณน้ำ + เพิ่มขึ้น - ลดลง (ล้าน ม.³)	สถานการณ์ ปริมาณน้ำในอ่าง	
						ปริมาณน้ำรวม		ปริมาณน้ำใช้การได้จริง		ปริมาณน้ำรวม		ปริมาณน้ำใช้การได้จริง				
						ปริมาณน้ำรวม (ล้าน ม.³)	%	ปริมาณน้ำใช้การได้จริง (ล้าน ม.³)	%	ปริมาณน้ำรวม (ล้าน ม.³)	%	ปริมาณน้ำใช้การได้จริง (ล้าน ม.³)	%			
ภาคเหนือ (8)																
1	ภูมิพล (2) ตาก	13,462	3,800	9,662	7,226	54%	10,972	82%	7,172	53%	10,932	81%	7,132	53%	40.00	เพิ่มขึ้น
2	สิริกิติ์ (2) อุตรดิตถ์	9,510	2,850	6,660	7,746	81%	8,526	90%	5,676	60%	8,521	90%	5,671	60%	5.00	เพิ่มขึ้น
3	แม่จันทน์ (2) เชียงใหม่	265	12	253	178	67%	262	99%	250	94%	260	98%	248	94%	2.00	เพิ่มขึ้น
4	แม่จันทน์ (2) เชียงใหม่	263	14	249	111	42%	123	47%	109	41%	121	46%	107	41%	2.00	เพิ่มขึ้น
5	ก้ามปู (2) ลำปาง	106	3	103	93	88%	92	87%	89	84%	88	83%	85	80%	4.00	เพิ่มขึ้น
6	คลองกิ่ว (2) ลำปาง	170	6	164	180	106%	180	106%	174	102%	178	105%	172	101%	2.00	เพิ่มขึ้น
7	แควน้อย (2) พิจิตร	939	43	896	957	102%	940	100%	897	96%	939	100%	896	95%	1.00	เพิ่มขึ้น
8	แม่ยม (2) ลำปาง	110	16	94	110	100%	110	100%	94	85%	110	100%	94	85%	-	คงที่
รวมภาคเหนือ 34.85%																
ภาคตะวันออกเฉียงเหนือ (12)																
9	ห้วยหลวง (2) อุตรดิตถ์	136	7	129	109	80%	124	91%	117	86%	125	92%	118	87%	-1.00	ลดลง
10	น้ำจืด (2) สกลนคร	520	45	475	280	54%	503	97%	458	88%	507	98%	462	89%	-4.00	ลดลง
11	น้ำพอง (2) สกลนคร	165	8	157	65	39%	148	90%	140	85%	153	93%	145	88%	-5.00	ลดลง
12	จุฬารัตน์ (2) ชัยภูมิ	164	37	127	159	97%	161	98%	124	76%	161	98%	124	76%	-	คงที่
13	ลูนาร์ (2) ขอนแก่น	2,431	581	1,850	2,451	101%	2,431	100%	1,850	76%	2,500	103%	1,919	78%	-69.00	ลดลง
14	ลำปาว (2) กาฬสินธุ์	1,980	100	1,880	1,148	58%	1,795	91%	1,695	86%	1,804	91%	1,704	86%	-9.00	ลดลง
15	ลำตะคอง (2) นครราชสีมา	314	22	292	122	39%	195	62%	173	55%	195	62%	173	55%	-	คงที่
16	ลำพระเพลิง (2) นครราชสีมา	155	1	154	72	46%	138	89%	137	88%	138	89%	137	88%	-	คงที่
17	มูลขาม (2) นครราชสีมา	141	7	134	71	50%	111	79%	104	74%	110	78%	103	73%	1.00	เพิ่มขึ้น
18	ลำแซะ (2) นครราชสีมา	275	7	268	133	48%	201	73%	194	71%	201	73%	194	71%	-	คงที่
19	ลำนางรอง (2) บุรีรัมย์	121	3	118	65	54%	80	66%	77	64%	80	66%	77	64%	-	คงที่
20	สิรินธร (2) อุบลราชธานี	1,966	831	1,135	1,660	84%	1,631	83%	800	41%	1,642	84%	811	41%	-11.00	ลดลง
รวมภาคตะวันออกเฉียงเหนือ 11.80%																
ภาคกลาง (3)																
21	ป่าสักชลสิทธิ์ (2) ลพบุรี	960	3	957	958	100%	960	100%	957	100%	960	100%	957	100%	-	คงที่
22	ห้วยเสลา (2) อุทัยธานี	160	17	143	161	101%	153	96%	136	85%	165	103%	148	93%	-12.00	ลดลง
23	กระเสียว (2) สุพรรณบุรี	240	40	200	245	102%	289	120%	249	104%	288	120%	248	103%	1.00	เพิ่มขึ้น
รวมภาคกลาง 1.92%																
ภาคตะวันตก (2)																
24	ศรีนครินทร์ (2) กาญจนบุรี	17,745	10,265	7,480	13,649	77%	15,596	88%	5,331	30%	15,577	88%	5,312	30%	19.00	เพิ่มขึ้น
25	วชิราลงกรณ (2) กาญจนบุรี	8,860	3,012	5,848	5,829	66%	6,965	79%	3,953	45%	6,986	79%	3,974	45%	-21.00	ลดลง
รวมภาคตะวันตก 37.51%																
ภาคตะวันออก (6+4)																
26	ขุนด่าน (2) นครนายก	224	5.00	219	221	99%	218	97%	213	95%	219	98%	214	96%	-1.00	ลดลง
27	คลองสียัด (2) ฉะเชิงเทรา	420	30.00	390	271	65%	305	73%	275	65%	308	73%	278	66%	-3.00	ลดลง
28	บางพระ (3) ชลบุรี	117	12.00	105	93	79%	109	93%	97	83%	108	92%	96	82%	1.00	เพิ่มขึ้น
29	หนองปลาไหล (3) ระยอง	164	13.75	150	107	65%	161	98%	147	90%	163	100%	149	91%	-2.00	ลดลง
30	ประแสร์ (3) ระยอง	295	20.00	275	227	77%	280	95%	260	88%	284	96%	264	89%	-4.00	ลดลง
31	มาบประชัน (3) ระยอง	17	0.72	16	10	60%	12	74%	11	69%	12	74%	11.57	70%	-0.08	ลดลง
32	หนองค้อ (3) ระยอง	21	1.00	20	13	61%	19	88%	18	83%	20	92%	18.63	87%	-0.77	ลดลง
33	ดงใหญ่ (3) ระยอง	79	3.00	76	73	92%	74	93%	71	89%	75	94%	71.87	91%	-0.91	ลดลง
34	คลองใหญ่ (3) ระยอง	45	3.00	42	36	79%	36	78%	33	72%	36	80%	33.31	73%	-0.80	ลดลง
35	หนองหินจินดา (2) ปราจีนบุรี	295	19.00	276	239	81%	230	78%	211	72%	-	0%	-	0%	211.00	เพิ่มขึ้น
รวมภาคตะวันออก 2.37%																
ภาคใต้ (4)																
36	แก่งกระจาน (2) เพชรบุรี	710	65	645	370	52%	443	62%	378	53%	426	60%	361	51%	17.00	เพิ่มขึ้น
37	ปราณบุรี (2) ประจวบคีรีขันธ์	391	18	373	153	39%	280	72%	262	67%	269	69%	251	64%	11.00	เพิ่มขึ้น
38	รัชชประภา (2) สุราษฎร์ธานี	5,639	1,352	4,287	4,866	86%	4,410	78%	3,058	54%	4,400	78%	3,048	54%	10.00	เพิ่มขึ้น
39	บางหลวง (2) ยะลา	1,454	276	1,178	418	29%	960	66%	684	47%	793	55%	517	36%	167.00	เพิ่มขึ้น
รวมภาคใต้ 11.55%																
รวมทั้งประเทศ 100% (38)																

หมายเหตุ :

- อ่างเก็บน้ำขนาดใหญ่ หมายถึง อ่างเก็บน้ำที่มีความจุตั้งแต่ 100 ล้าน ลบ.ม. ขึ้นไป
- เป็นอ่างเก็บน้ำอยู่ในความรับผิดชอบของการไฟฟ้าฝ่ายผลิตแห่งประเทศไทย(10) นอกนั้นอยู่ในความรับผิดชอบของกรมชลประทาน (28)
- เป็นอ่างเก็บน้ำขนาดกลางที่มีความสำคัญต่อการอุตสาหกรรมและการประปา ของลุ่มน้ำชายฝั่งทะเลตะวันออก
- ที่มา : กรมชลประทาน และการไฟฟ้าฝ่ายผลิตแห่งประเทศไทย
- จังหวัดที่มีอ่างเก็บน้ำขนาดใหญ่มีจำนวน 26 จังหวัด ไม่มี 50 จังหวัด

รศ. หมายถึง ระดับเก็บกักของอ่าง

ที่มาข้อมูล : ตารางสรุปสภาพน้ำในอ่างเก็บน้ำขนาดใหญ่ทั่วประเทศ และตารางสรุปสภาพน้ำในอ่างเก็บน้ำภาคตะวันออก กรมชลประทาน



ศูนย์เนชา



ศูนย์ป้องกันวิกฤติน้ำ กรมทรัพยากรน้ำ

ลำดับของเขื่อนตามความจุ

- ศรีนครินทร์
- ภูมิพล
- สิริกิติ์
- วชิราลงกรณ
- รัชชประภา
- ลูนาร์
- สิรินธร
- บางพระ
- ลำปาว
- ป่าสัก

ลำดับของเขื่อนตามปริมาณน้ำใช้การได้

- ภูมิพล
- ศรีนครินทร์
- สิริกิติ์
- วชิราลงกรณ
- รัชชประภา
- ลำปาว
- ลูนาร์
- บางพระ
- สิรินธร
- ป่าสัก

ไทยตอนบน'หนาวอีก'ภาคใต้'ฝนถล่ม'

กรมอุตุนิยมวิทยา พยากรณ์อากาศ ๒๔ ชั่วโมงข้างหน้า ประเทศไทยตอนบนอากาศเย็นกับมีหมอกในตอนเช้า และอุณหภูมิจะสูงขึ้น ขอให้ประชาชนบริเวณประเทศไทยตอนบนดูแลรักษาสุขภาพเนื่องจากสภาพอากาศที่หนาวเย็นไว้ด้วย สำหรับภาคใต้ตอนล่างยังคงมีฝนตกต่อเนื่องและมีฝนตกหนักถึงหนักมากหลายแห่ง ขอให้ประชาชนบริเวณดังกล่าวระมัดระวังอันตรายจากฝนตกสะสม ที่อาจทำให้เกิดน้ำท่วมฉับพลันและน้ำป่าไหลหลากไว้ด้วย บริเวณอ่าวไทยและทะเลอันดามันมีคลื่นสูง ๒-๓ เมตร ขอให้ชาวเรือเดินเรือด้วยความระมัดระวัง เรือเล็กบริเวณอ่าวไทยควรงดออกจากฝั่งในช่วงวันที่ ๒๘ พ.ย. - ๑ ธ.ค. ๖๐ สำหรับประชาชนที่อาศัยบริเวณชายฝั่งภาคใต้ฝั่งตะวันออกระวังอันตรายจากคลื่นที่ซัดเข้าหาฝั่งไว้ด้วย พยากรณ์อากาศสำหรับประเทศไทย ตั้งแต่ ๖.๐๐ น.วันนี้ถึง ๖.๐๐ น.วันพรุ่งนี้

ภาคเหนือ อากาศเย็นกับมีหมอกในตอนเช้า อุณหภูมิต่ำสุด ๑๖-๒๑ องศาเซลเซียส อุณหภูมิสูงสุด ๒๕-๓๒ องศาเซลเซียส บริเวณยอดดอยมีอากาศหนาว อุณหภูมิต่ำสุด ๑๐-๑๕ องศาเซลเซียส ลมตะวันออกเฉียงเหนือ ความเร็ว ๑๐-๓๐ กม./ชม.

ภาคตะวันออกเฉียงเหนือ อากาศเย็นกับมีหมอกในตอนเช้า และอุณหภูมิจะสูงขึ้น อุณหภูมิต่ำสุด ๑๘-๒๑ องศาเซลเซียส อุณหภูมิสูงสุด ๒๙-๓๑ องศาเซลเซียส บริเวณยอดภูมีอากาศหนาว อุณหภูมิต่ำสุด ๑๑-๑๕ องศาเซลเซียส ลมตะวันออกเฉียงเหนือ ความเร็ว ๑๐-๓๐ กม./ชม.

ภาคกลาง มีเมฆบางส่วน อากาศเย็นกับมีหมอกในตอนเช้า และอุณหภูมิจะสูงขึ้น อุณหภูมิต่ำสุด ๒๐-๒๓ องศาเซลเซียส อุณหภูมิสูงสุด ๓๐-๓๒ องศาเซลเซียส ลมตะวันออกเฉียงเหนือ ความเร็ว ๑๐-๓๐ กม./ชม.

ภาคตะวันออก มีเมฆบางส่วน อากาศเย็นกับมีหมอกในตอนเช้า และอุณหภูมิจะสูงขึ้น อุณหภูมิต่ำสุด ๒๑-๒๔ องศาเซลเซียส อุณหภูมิสูงสุด ๓๑-๓๓ องศาเซลเซียส ลมตะวันออกเฉียงเหนือ ความเร็ว ๒๐-๓๕ กม./ชม. ทะเลมีคลื่นสูงประมาณ ๒ เมตร ห่างฝั่งคลื่นสูงมากกว่า ๒ เมตร

ภาคใต้ (ฝั่งตะวันออก) มีเมฆมาก และมีฝนฟ้าคะนอง ร้อยละ ๖๐ ของพื้นที่ โดยมีฝนตกหนักถึงหนักมากหลายพื้นที่ บริเวณจังหวัดสุราษฎร์ธานี นครศรีธรรมราช พัทลุง สงขลา ปัตตานี ยะลา และนราธิวาส อุณหภูมิต่ำสุด ๒๑-๒๔ องศาเซลเซียส อุณหภูมิสูงสุด ๒๙-๓๒ องศาเซลเซียส ลมตะวันออกเฉียงเหนือ ความเร็ว ๒๐-๔๐ กม./ชม. ทะเลมีคลื่นสูง ๒-๓ เมตร บริเวณที่มีฝนฟ้าคะนองคลื่นสูงมากกว่า ๓ เมตร

ภาคใต้ (ฝั่งตะวันตก) มีเมฆมาก กับมีฝนฟ้าคะนอง ร้อยละ ๖๐ ของพื้นที่ และมีฝนตกหนักถึงหนักมากบางแห่ง ส่วนมากบริเวณจังหวัดพังงา ภูเก็ต กระบี่ ตรัง และสตูล อุณหภูมิต่ำสุด ๒๐-๒๔ องศาเซลเซียส อุณหภูมิสูงสุด ๒๖-๓๑ องศาเซลเซียส ลมตะวันออกเฉียงเหนือ ความเร็ว ๒๐-๓๕ กม./ชม. ทะเลมีคลื่นสูงประมาณ ๒ เมตร ห่างฝั่งคลื่นสูงมากกว่า ๒ เมตร

กรุงเทพมหานครและปริมณฑล มีเมฆบางส่วน กับมีหมอกในตอนเช้า และอุณหภูมิจะสูงขึ้น อุณหภูมิต่ำสุด ๒๓-๒๕ องศาเซลเซียส อุณหภูมิสูงสุด ๓๑-๓๓ องศาเซลเซียส ลมตะวันออกเฉียงเหนือ ความเร็ว ๑๐-๓๐ กม./ชม.

ฝนถล่มต้งน้ำล้นพังกัน ผู้ว่าฯสั่งพร้อมอพยพด่วน

น้ำล้นพังกันน้ำ ๓ จุดริมฝั่งแม่น้ำตรง ไหลท่วมหนักหลายพื้นที่ ขณะที่ผู้ว่าฯ สั่งป้องกันหวั่นพังกันแตก พร้อมเตรียมอพยพผู้คนที่

จ.ตรัง สถานการณ์น้ำท่วมยังขยายวงกว้างทั้ง ๗ อำเภอ เนื่องจากมีฝนตกลงมาต่อเนื่องตลอดทั้งคืนที่ผ่านมา ทำให้ระดับน้ำในแม่น้ำตรังเอ่อล้นตลิ่งและล้นพังกันน้ำในพื้นที่หมู่ ๖ ต.บางรัก อ.เมืองตรัง ๓ จุด โดยมีระยะทางจุดละประมาณ ๕๐-๘๐ เมตร และได้ไหลเข้าท่วมถนนเลียยเมืองสายนานอน-นาขา ต.นาท่ามเหนือ ทั้งฝั่งขาเข้าและขาออกเป็นระยะทางยาวกว่า ๑ กิโลเมตร ชาวบ้านต้องชิงเชือกเพื่อไต่เข้าบ้านอย่างทุลักทุเล ส่วนพื้นที่หมู่ ๒ ต.หนองตรุด ระดับน้ำเพิ่มสูงขึ้นอย่างต่อเนื่อง โดยที่หน้าบ้านของนายพิศาล เต็งเจียง กำนันตำบลหนองตรุด ระดับน้ำสูงกว่า ๑ เมตร ต้องใช้เรือในการขนนักเรียนและชาวบ้านเข้าออกตัวบ้าน และกระแสน้ำไหลแรงขึ้นเรื่อยๆ ส่วนที่วัดไพรสมณต์ หมู่ ๔ ต.นาตาล่วง ประกาศปิดเรียน ๑ วันหวั่นน้ำท่วมเหมือนต้นปี ๖๐ ส่วนที่โรงเรียนเทศบาลวัดประสิทธิชัยและวัดประสิทธิชัย ต.ทับเที่ยง ระดับน้ำสูงประมาณ ๑๐-๓๐ เซนติเมตร ทำให้โรงเรียนเทศบาลวัดประสิทธิชัย ต้องประกาศปิดเรียนตลอดสัปดาห์นี้ เนื่องจากเป็นพื้นที่รับน้ำ

ขณะที่สำนักงานป้องกันและบรรเทาสาธารณภัย จ.ตรัง ได้มีการประกาศเป็นเขตภัยพิบัติน้ำท่วม ๗ อำเภอ ประชาชนเดือดร้อนกว่า ๑๒,๐๐๐ หลังคาเรือน หรือ ๓๒,๓๒๘ ราย พื้นที่การเกษตรเสียหายภาพรวม ๑๖๔,๓๗๕ ไร่ แต่ยังไม่สูญเสียชีวิต

ด้านนายศิริพัฒน์ พัทธกุล ผู้ว่าราชการจังหวัดตรัง กำชับให้นายอำเภอ กำหนด ผู้ใหญ่บ้าน ท้องถิ่น ช่วยดูแลประชาชนในสองริมฝั่งแม่น้ำตรังอย่างใกล้ชิด โดยเฉพาะพื้นที่ริมฝั่งพ่วงกันน้ำที่น้ำเอ่อล้นเข้ามา กลัวการกัดเซาะ ซึ่งให้เตรียมพร้อมอพยพผู้คนได้ทันเวลาที่

ผู้ว่าฯ ตรัง กล่าวว่า จังหวัดได้มีการแจ้งเตือนให้ประชาชนรับทราบล่วงหน้าแล้ว โดยเฉพาะบริเวณพ่วงกันน้ำแม่น้ำตรัง บริเวณ หมู่ ๒ ต.หนองตรุด และหมู่ ๖ ต.บางรัก ระยะทางประมาณ ๓๐๐ เมตร กระแสน้ำไหลเอ่อล้นและรั่วซึมด้านด้านฝั่ง ทำให้เห็นว่าพ่วงกันน้ำบริเวณดังกล่าวอาจจะแตกได้ หากฝนยังตกลงมาและมีปริมาณเพิ่มขึ้น โดยเบื้องต้น ได้ประสานให้ทางอำเภอ และ อบต.หนองตรุด แลพ อบต.บางรัก นำกระสอบทรายมากันป้องกันเป็นการเบื้องต้น เท่าที่สำรวจขณะนี้ พ่วงกันน้ำหนองตรุดยังไม่แตก แต่ก็ประมาณไม่ได้ รู้สึกเป็นห่วง เนื่องจากที่ผ่านมาพ่วงกันน้ำแม่น้ำตรังจะแตกเป็นประจำ เนื่องจากก่อสร้างมานานหลายสิบปี อีกทั้งจากเดิมเคยเป็นที่นา แต่มีการก่อสร้างปิดทางน้ำ จึงมีความเป็นไปได้ว่า จะต้องหารือกับหน่วยงาน ทั้งชลประทาน โยธาธิการจังหวัด โยธาธิการและผังเมือง อบจ. เทศบาล และ อบต. เข้ามาวางแผนก่อสร้างพ่วงกันน้ำ แม่น้ำตรัง ที่ถือเป็นเขตเศรษฐกิจหลักของจังหวัดตรัง อีกแห่งหนึ่ง ให้สามารถแก้ปัญหาพ่วงกันน้ำท่วมได้ ซึ่งคาดว่าจะต้องใช้งบประมาณ ๑๐๐-๑,๐๐๐ ล้านบาท โดยเฉพาะบริเวณที่เป็นคูกน้ำที่รองรับกระแสน้ำที่ไหลแรงได้ (เดลินิวส์)

พทลูงย้งอ่วมน้ำท่วม ๑๑ อ.กระทบแสนกว่าคน

จ.พทลูง ย้งหนัก ปก.รายงานล่าสุด น้ำท่วมขังทั้ง ๑๑ อำเภอ เตือดร้อน ๑๑๔,๑๑๖ คน พื้นที่เกษตรกว่า ๓๐,๐๐๐ ไร่ เจ้าหน้าทีกำลังสำรวจหล้งจากน้ำลด เบื้องต้นความเสียหายคิดเป็นมูลค่าไม่ต่ำกว่า ๑๐๐ ล้านบาท

สถานการณ์น้ำท่วมในหลายพื้นที่ของจังหวัดพทลูงย้งคมมีน้ำท่วมหนัก ในพื้นที่อำเภอกงหรา อำเภอเมือง อำเภอกวนขนุน อำเภอเขาชัยสน และอำเภอบางแก้ว โดยเฉพาะพื้นที่อำเภอกงหรา ตำบลชะรัด และตำบลคลองเฉลิม หลังฝนตกหนักอีกครั้ง ทำให้น้ำป่าไหลหลากเข้าท่วมทุกหมู่บ้านเป็นวงกว้าง ระดับสูงประมาณเกือบ ๑ เมตร และในพื้นที่ดังกล่าวระดับน้ำเพิ่มสูงขึ้นเรื่อยๆ คาดว่าบางพื้นที่ในค่าคืนนี้ อาจจะต้องอพยพชาวบ้านในพื้นที่เสี่ยงอีกครั้ง ส่วนพื้นที่อำเภออื่นๆนั้นยังคงมีสภาพน้ำท่วมขัง ถนนเส้นทางเข้าหมู่บ้านเกือบทุกหมู่บ้านถูกน้ำท่วมประชาชนยังใช้เรือเข้าออกหมู่บ้าน

ขณะที่ ถนนสายเฉลิมพระเกียรติระหว่างอำเภอกวนขนุน จังหวัดพทลูง – อำเภอระโนด จังหวัดสงขลา มีสภาพน้ำท่วมขัง เป็นจุดๆระดับน้ำสูง ๓๐ ซม. รถยนต์ควรใช้ความระมัดระวังในการสัญจร และเชื่อตามเจ้าหน้าที่ตำรวจคอยอำนวยความสะดวก ทางสำนักงานป้องกันและบรรเทาสาธารณภัยจังหวัดพทลูง ว่าจากกรณีเกิดน้ำท่วมในพื้นที่ของจังหวัดพทลูงตั้งแต่วันที่ ๒๔ พฤศจิกายน จนถึงวันนี้มีสภาพน้ำท่วมขังทุก ๑๑ อำเภอ ๖๔ หมู่บ้าน ๖๒๙ หมู่บ้าน ประชาชนได้รับความเดือดร้อน จำนวน ๓๖,๘๒๑ ครัวเรือน ๑๑๔,๑๑๖ คน พื้นที่เกษตรกว่า ๓๐,๐๐๐ ไร่ ด้านความเสียหายสิ่งสาธารณประโยชน์ นั้นเจ้าหน้าที่ กำลังสำรวจหล้งจากน้ำลด เบื้องต้นความเสียหายคิดเป็นมูลค่าไม่ต่ำกว่า ๑๐๐ ล้านบาท ขณะที่ รายงานสภาพน้ำท่วมหนัก ใน ๕ อำเภอ อำเภอเมือง อำเภอเมือง อำเภอเมือง อำเภอเมือง อำเภอเมือง และอำเภอเมือง บางพื้นที่ระดับน้ำยังท่วมสูง ๑ เมตร

ทางด้านนายวันชัย จันทร์พร รองผู้ว่าราชการจังหวัดพทลูง ได้ออกสำรวจความเสียหายพร้อมแจกจ่ายเครื่องอุปโภคบริโภค พื้นที่ตำบลนาโพธิ์ อำเภอเขาชัยสน และตำบลนาปะขอ อำเภอเมือง ซึ่งเป็นพื้นที่ติดริมทะเลสาบสงขลา มีสภาพน้ำทะเลหนุน ขณะที่วันนี้โรงเรียนที่ได้รับผลกระทบจากน้ำท่วมยังคงปิดจำนวน ๒๒ แห่ง (ไอ เอ็น เอ็น)

วิกฤติน้ำท่วมบ้านแลแบง อ.สะบ้าย้อยสูง ๒ ม.

สถานการณ์น้ำท่วมพื้นที่บ้านแลแบง อ.สะบ้าย้อย จ.สงขลา ยังอยู่ในภาวะวิกฤติ น้ำท่วมสูงกว่า ๒ เมตร บางหลังเกือบมิดหลังคา

ความคืบหน้าสถานการณ์น้ำท่วมที่ จ.สงขลา ซึ่งขณะนี้เริ่มขยายวงกว้างเพิ่มขึ้นเป็น ๘ อำเภอ หลายจุดอยู่ในขั้นวิกฤติ ชาวบ้านเดือดร้อนอย่างหนัก โดยเฉพาะที่บ้านแลแบงหมู่ ๓ อ.สะบ้าย้อย อ.สะบ้าย้อย จ.สงขลา ระดับน้ำยังคงเพิ่มสูงขึ้นจากฝนที่ตกหนัก และระดับน้ำสูงกว่า ๒ เมตรบ้านเรือนบางหลังถูกน้ำท่วมเกือบมิดหลังคา ชาวบ้านกว่า ๘๐ ครัวเรือนต้องอพยพไปอยู่ที่ ศูนย์พักพิงของที่ว่าการอำเภอสะบ้าย้อยชั่วคราว โดยมีกำลังตำรวจ สภ.สะบ้าย้อยลำเลียงเครื่องยังชีพทั้งน้ำอาหารและเครื่องใช้ที่จำเป็นล่องเรือเข้า ไปแจกจ่ายให้กับชาวบ้านที่อยู่ลึกเข้าไปท้ายหมู่บ้านซึ่งยังคงถูกตัดขาดและความช่วยเหลือเข้าถึงได้ยาก และสถานการณ์อาจจะวิกฤติหนักเพราะมีการแจ้งเตือนว่าจะยังคงมีฝนตกหนักไปจนถึงวันที่ ๓๐ พฤศจิกายน (ไอ เอ็น เอ็น)

ฝนถล่ม ๑๒ อำเภอในปัตตานี น้ำเอ่อท่วมหมู่บ้าน บางพื้นที่น้ำสูงกว่าเมตร

ฝนตกหนักอย่างต่อเนื่อง ในพื้นที่ ๑๒ อำเภอ จังหวัดปัตตานี ประกอบกับปริมาณน้ำฝนที่สะสมในรอบสัปดาห์ที่ผ่านมา ทำให้ระดับน้ำในแม่น้ำปัตตานีสูงขึ้นและเอ่อล้นตลิ่งเข้าท่วมหมู่บ้านที่อยู่ติดกับริมน้ำ...

จากสภาพอากาศในพื้นที่ ๑๒ อำเภอของจังหวัดปัตตานี ยังคงมีฝนตกหนักอย่างต่อเนื่อง โดยเฉพาะช่วงดึกที่ผ่านมา ฝนได้ตกลงมาอย่างหนัก ประกอบกับปริมาณน้ำฝนที่สะสมในรอบสัปดาห์ที่ผ่านมา ทำให้ระดับน้ำในแม่น้ำปัตตานีสูงขึ้นและเอ่อล้นตลิ่งเข้าท่วมหมู่บ้านที่อยู่ติดกับริมแม่น้ำปัตตานี

ขณะที่พื้นที่ ม.๒ บ้านจางา ต.ปะกาอะรัง อ.เมือง จ.ปัตตานี ซึ่งติดกับแม่น้ำปัตตานี ระดับน้ำเข้าท่วมถนนสายหลัก ทางเข้าหมู่บ้านสูงกว่า ๕๐ เซนติเมตร ชาวบ้านต่างเร่งนำรถจักรยานยนต์ รถยนต์ และสัตว์เลี้ยง ขนย้ายนำไปไว้ที่สูง เนื่องจากระดับน้ำยังคงสูงขึ้นอย่างต่อเนื่องโดยเฉพาะระดับน้ำในหมู่บ้านสูงกว่า ๑ เมตร ทำให้ชาวบ้านหลายรายไม่ทันนำสิ่งของไว้ที่สูง ส่งผลให้รถจักรยานยนต์ของชาวบ้านหลายคนได้รับความเสียหาย

นอกจากนี้ระดับน้ำที่สูงขึ้น ชาวบ้านที่อยู่ติดกับแม่น้ำปัตตานี ไม่สามารถเดินทางด้วยรถยนต์ได้ ต้องใช้เรือเป็นพาหนะในการเดินทาง โดยเฉพาะใช้เรือในการส่งบุตรหลานไปโรงเรียน อย่างไรก็ตาม ทางองค์การบริหารส่วนตำบลปะกาอะรัง ได้จัดเจ้าหน้าที่นำเต็นท์มาติดตั้งไว้บนสะพาน เพื่ออำนวยความสะดวกให้กับประชาชนในพื้นที่ที่ต้องการนำสิ่งของไปไว้ภายในเต็นท์ ซึ่งพบว่ามีชาวบ้านได้นำยานพาหนะนำไปไว้บนสะพานเป็นจำนวนมาก ซึ่งชาวบ้านเชื่อว่าหากยังคงมีฝนตกหนักอย่างต่อเนื่อง จะทำให้ระดับน้ำสูงขึ้นอีกอย่างแน่นอน. (ไทยรัฐ)

ยลน้ำท่วมดินสไลด์เสาไฟล้ม-จนท.เร่งช่วย

อ.เมืองยะลา น้ำท่วมประชาชนเดือดร้อน กว่า ๒๐๐ ครัวเรือน ขณะถนนสายเบตง มีดินสไลด์ เสาไฟฟ้าล้ม เจ้าหน้าที่เร่งช่วยเหลือ

บรรยากาศทั่วไปในพื้นที่จังหวัดยะลา จากสถานการณ์ฝนตกหนักติดต่อกันหลายวันทำให้เกิดอุทกภัยและดินสไลด์ทับเส้นทาง ถนนสาย ๔๑๐ ยะลา-เบตง บริเวณหมู่ที่ ๑ บ้านละหาด ต.แม่หวาด อ.ธารโต และทำให้ เสาไฟฟ้าล้ม ซึ่งทางเจ้าหน้าที่ได้ประสานเครื่องจักรเข้ามาทำการตัดดินออกจากบริเวณถนน เพื่อให้ประชาชนที่ใช้ถนนสัญจรไปมาได้ตามปกติ

ทางด้าน อำเภอเมืองยะลา บริเวณ ต.ยุโป ต.ตาเซะ ได้เกิดน้ำท่วมขังสูง และจากการที่แม่น้ำปัตตานีล้นตลิ่งทำให้มีชาวบ้านได้รับความเดือดร้อนกว่า ๒๐๐ หลังคาเรือน เจ้าหน้าที่ทหาร ตำรวจ และฝ่ายปกครอง ลุยนำอาหารแห้ง น้ำดื่ม และเวชภัณฑ์ ไปมอบให้กับชาวบ้านในพื้นที่ ที่ได้รับผลกระทบ ประกอบด้วย ชาวบ้านบ้านทุ่งเหียง บ้านอุเส บ้านบาโงจิจา บ้านประตุน้ำ บ้านปือราแง และบ้านออก ต.ยุโป อ.เมือง จ.ยะลา จำนวน ๒๘๘ ครัวเรือน ซึ่งพื้นที่ดังกล่าว ถูกน้ำท่วมทุกหลังคาเรือน (ไอ เอ็น เอ็น)

โก-ลกยังอ่วมน้ำล้นตลิ่งเมตรกว่าเดือดร้อนแล้ว ๔,๐๐๐ คน

สุโขทัยโก-ลก ยังอ่วมท่วมหนัก น้ำล้นตลิ่งเมตรกว่า ประชาชนเดือดร้อน ๔,๐๐๐ คน อพยพเข้าศูนย์อุทกภัยแล้วกว่า ๑๐๐ ราย

หลังจากที่ นายสุรพร พร้อมมูล ผู้ว่าราชการ จ.นราธิวาส ได้ประกาศเขตภัยพิบัติแล้วทั้ง ๑๓ อำเภอ พร้อมระบุว่าที่ อ.สุโขทัยโก-ลกและ อ.สุคีริน วิกฤตที่สุด ทางด้านนายปรีชา นวลน้อย นายอำเภอสุโขทัยโก-ลก เปิดเผย สำนักข่าวไอ.เอ็น.เอ็น. ว่าจากภาวะที่ฝนตกหนักติดต่อกันมา ๕-๖ วัน ส่งผลให้น้ำล้นตลิ่ง เพราะตลิ่งสูง ๘.๕๐ เมตรเศษ ขณะนี้น้ำล้นมาถึง ๑๐ เมตรกว่าแล้ว ส่งผลให้เทศบาลเมืองสุโขทัยโก-ลก ๘ ชุมชน ต.ป่าเสม็ด ๘ หมู่บ้าน ต.มุโนะ ๕ หมู่บ้าน และ ต.ปุโยะ ๖ หมู่บ้าน ที่อยู่ริมแม่น้ำสุโขทัยโก-ลก ได้รับผลกระทบอย่างหนัก ซึ่งต้องรอให้น้ำลดลงต่ำกว่าตลิ่ง จึงจะเร่งสูบน้ำออกจากบ้านประชาชนได้ ซึ่งจะมีประชาชนได้รับผลกระทบจากน้ำล้นตลิ่งในครั้งนี้ไม่ต่ำกว่า ๔,๐๐๐ คน ส่วนอีกนานเท่าไรสถานการณ์จะคลี่คลายนั้น นายอำเภอสุโขทัยโก-ลก ระบุว่าต้องรอดูว่าฝนยังตกอยู่มากหรือไม่ และต้องดูน้ำจากที่ อ.แฉัง และ อ.สุคีริน เพราะ ทางสุโขทัยโก-ลกเป็นพื้นที่รับน้ำต่อจาก อ.แฉังโดยตรง อย่างไรก็ตาม ทางกรมอุตุฯ ได้พยากรณ์ว่าต้องระวังฝนตกไปจนถึง ๑ ธันวาคม ดังนั้นจึงได้ลงพื้นที่ต่อเนื่องพร้อมให้กำลังใจประชาชนที่อาศัยประจำศูนย์ช่วยเหลือผู้ประสบอุทกภัย ที่ โรงเรียนเทศบาล ๔ ซึ่งมีผู้ได้รับผลกระทบเข้ามาอาศัย ศูนย์ช่วยเหลือผู้ประสบอุทกภัยแล้ว จำนวน ๒๐ ครัวเรือน ๑๐๐ คน โดยมีหน่วยงานที่เกี่ยวข้องคอยอำนวยความสะดวก และให้ความช่วยเหลือในด้านต่างๆ อย่างต่อเนื่อง (ไอ เอ็น เอ็น)