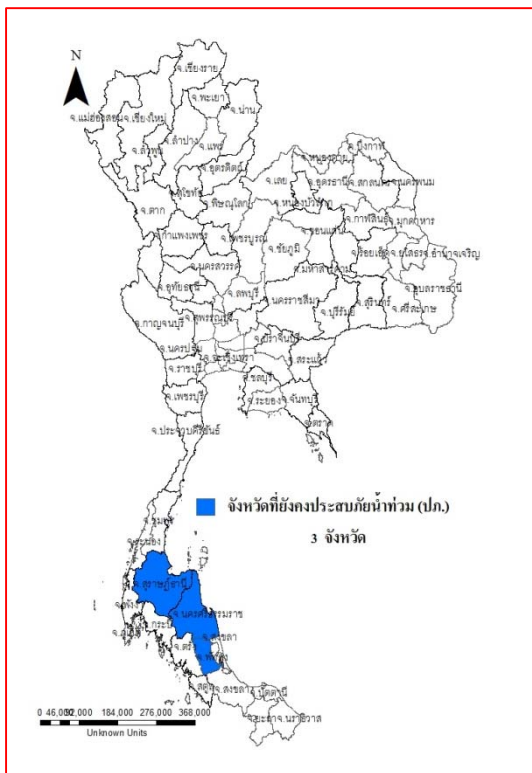




รายงานสถานการณ์น้ำ  
ศูนย์ป้องกันวิกฤติน้ำ กรมทรัพยากรน้ำ  
วันศุกร์ที่ ๓ กุมภาพันธ์ ๒๕๖๐

**สภาวะอากาศ.** ประเทศไทยตอนบนมีอากาศหนาวเย็นโดยทั่วไปและมีหมอกบางในตอนเช้า ขอให้ประชาชนในบริเวณดังกล่าวดูแลสุขภาพเนื่องจากสภาพอากาศที่หนาวเย็นอย่างต่อเนื่องและระมัดระวังในการสัญจรผ่านบริเวณที่มีหมอกไว้ด้วย ส่วนภาคใต้มีฝนน้อยในระยะนี้



**สถานการณ์น้ำ**

กรมอุตุนิยมวิทยา พยากรณ์'ภาคเหนือ-ภาคอีสาน'หนาวเย็นทั่วไป 'ภาคใต้' ฝนน้อยลงในระยะนี้

กรมป้องกันและบรรเทาสาธารณภัย .เผยน้ำท่วมได้คลี่คลายแล้ว ๙ จังหวัด  
จ.บุรีรัมย์ แล้งเริ่มคุกคามเมืองต้ำน้ำกิน! แหล่งน้ำเหือดแห้งดินแตกระแหง  
ปก.ประสานเร่งรับมือ

จ.สุราษฎร์ธานี ๔ ชีวิตหนีตายบ้านทรุดจมน้ำ 'แม่เศร้า'ลูก'ต้องขาดเรียน

จ.นครศรีธรรมราช น้ำยังท่วมเกษตร อ.ชะอวดคาด ๑ เดือนแห้ง

จ.ตรัง น้ำยังท่วมขังสูงบางพื้นที่ ชาวบ้านระทมเข้าบ้านไม่ได้

**สถานการณ์น้ำต่างประเทศ**

**การช่วยเหลือ**

**สถานการณ์น้ำ**

**ระดับน้ำในแม่น้ำโขง ที่มาข้อมูล :** สรุปสถานการณ์น้ำประจำวัน : ศูนย์ประมวลวิเคราะห์สถานการณ์น้ำ กรมชลประทานระดับน้ำแม่น้ำโขง ณ วันที่ ๒๗

มกราคม ๒๕๖๐ ที่สถานีเชียงแสน เชียงคาน หนองคาย นครพนม มุกดาหาร และโขงเจียม วัดได้ ๑.๙๙. ๕.๑๖ ๑.๙๒ ๑.๖๔ ๑.๙๘ และ ๒.๔๒ เมตร ตามลำดับ เปรียบเทียบกับตลิ่ง มีค่าเท่ากับ -๑๐.๘๑ -๑๐.๘๔ ๑๐.๒๘ -๑๐.๘๖ -๑๐.๐๒ และ -๑๒.๐๘ เมตร ตามลำดับ แนวโน้มระดับน้ำท่า สถานีเชียงคาน สถานีหนองคาย มีแนวโน้มระดับน้ำเพิ่มขึ้น สถานีเชียงแสน สถานีนครพนมสถานี มุกดาหาร สถานีอุบลราชธานี มีแนวโน้มระดับน้ำลดลง

**ระดับน้ำและคุณภาพน้ำของกลุ่มน้ำสงขลา**

**ลุ่มน้ำทะเลสาบสงขลา** ปัจจุบันสถานการณ์น้ำในลำน้ำ โดยทั่วไปยังคงอยู่ในภาวะปกติ (ระดับน้ำต่ำกว่าระดับตลิ่งต่ำสุด) ระดับน้ำในลำน้ำส่วนใหญ่มีแนวโน้มลดลง แต่ยังคงมีน้ำท่วมบริเวณที่ลุ่มริมทะเลสาบสงขลาขอให้ประชาชนในพื้นที่เสี่ยงภัยติดตามเฝ้าระวังสถานการณ์น้ำ อย่างใกล้ชิด สถานการณ์น้ำท่า (๒๙ ม.ค.- ๒ ก.พ.๒๕๖๐) (ที่มา: กรมชลประทาน) สถานีคลองลำ อ.ศรีนครินทร์ จ.พัทลุง สถานีคลองนุ้ย อ เมือง จ.พัทลุง สถานีคลองหระ อ.หาดใหญ่ จ.สงขลา สถานีคลองอู่ตะเภา อ.หาดใหญ่ จ.สงขลา สถานีคลองอู่ตะเภา อ.คลองหอยโข่ง จ.สงขลา สถานีคลองอู่ตะเภา อ.สะเดา จ.สงขลา วัดปริมาณน้ำได้ ๑๙.๓๕ ๑.๑๑ ๒.๔๗ ๑๘.๖๐ ๒๘.๕๐ และ ๓๐.๙๐ ลบม/วินาที

สถานีตรวจวัดระดับน้ำ (CCTV) ณ วันที่ ๒๗ มกราคม ๒๕๖๐ การตรวจวัดระดับน้ำจากกล้อง (CCTV) ระดับน้ำส่วนใหญ่อยู่ในเกณฑ์ปกติ

จังหวัด	สถานที่ตั้งกล้อง	แม่น้ำ/คูน้ำ	วิกฤติ	วิกฤติ	ระดับน้ำ (ม.รทก.)			สถานการณ์	หมายเหตุ
			น้ำแล้ง	น้ำท่วม	พ.ศ.2560	พ.ศ.2560	พ.ศ.2560		
			ระดับน้อยกว่า	ระดับมากกว่า	24 ม.ค	25 ม.ค	27 ม.ค		
จ.สุโขทัย	สะพานพระเมรุ อ.เมือง	ยม	42.48	48.59	46.00	45.90	45.00	น้ำปกติ	↓
จ.อุตรดิตถ์	สะพานท่าเสา อ.เมือง	น่าน	49.22	56.91	55.30	55.70	55.00	น้ำปกติ	↓
จ.น่าน	สะพานนครน่านพัฒนา อ.เมือง		192.17	197.73	192.00	192.00	192.00	น้ำปกติ	↔
จ.พิษณุโลก	สะพานสุพรรณกัลยา อ.เมือง	น่าน	33.98	44.52	36.85	36.85	37.10	น้ำปกติ	↑
จ.นครพนม	เทศบาล ต.นาแก อ.นาแก	ห้วยน้ำก่ำ/โขงอีสาน	139.05	142.42	141.53	141.48	141.43	น้ำปกติ	↓
จ.ขอนแก่น	บ้านเหล่านกขุม อ.เมือง	ชี	142.78	149.71	145.30	145.25	145.30	น้ำปกติ	↑
จ.บุรีรัมย์	สตีก อ.สตีก	มูล	123.13	128.76	125.30	125.25	124.50	น้ำปกติ	↓
จ.สิงห์บุรี	เชิงสะพานสิงห์บุรี อ.เมือง	เจ้าพระยา	3.45	11.50	2.00	2.00	2.00	น้ำปกติ	↔
จ.พระนครศรีอยุธยา	อ.เสนา	น้อย/เจ้าพระยา	2.00	5.00	1.00	0.85	1.00	น้ำปกติ	↑
จ.พระนครศรีอยุธยา	บ้านป้อม อ.พระนครศรีอยุธยา	เจ้าพระยา	-	-	0.40	0.25	0.40	น้ำปกติ	↑
จ.อุทัยธานี	เชิงสะพานบริรักษ์ อ.เมือง	สะแกกรัง	15.16	19.90	4.90	4.90	4.90	น้ำปกติ	↔
จ.สมุทรสาคร	สะพานข้ามแม่น้ำท่าจีน3 อ.เมือง	ท่าจีน	-5.11	0.57	0.21	0.21	0.21	น้ำปกติ	↔
จ.สุพรรณบุรี	สะพานวัดพระรูป อ.เมือง	ท่าจีน	-1.26	2.75	0.04	-0.06	-0.16	น้ำปกติ	↓
จ.สุพรรณบุรี	สะพานข้ามแม่น้ำท่าจีนทพทว3365 อ.สนมฤกษ์	ท่าจีน	1.55	5.18	3.11	3.11	3.11	น้ำปกติ	↔
จ.ชัยนาท	สะพานสามง่าม-ท่าโบสถ์ อ.หันคา	ท่าจีน	10.69	12.83	11.52	11.42	11.42	น้ำปกติ	↔
จ.จันทบุรี	ตรงข้ามวัดจันทวนาราม อ.เมือง	จันทบุรี/ ชายฝั่งทะเลตะวันออก	0.20	3.73	1.00	1.00	1.00	น้ำปกติ	↔
จ.เพชรบุรี	เทศบาลเมืองเพชรบุรี อ.เมือง	เพชรบุรี	-	3.18	1.10	1.20	1.30	น้ำปกติ	↑
จ.ประจวบคีรีขันธ์	ร.ร.อนุบาลบางสะพาน อ.บางสะพาน	คลองบางสะพาน/ ชายฝั่งทะเลตะวันตก	-	3.30	1.20	1.30	1.55	น้ำท่วม	↑
จ.สงขลา	สถานีคลองอู่ตะเภาตอนล่าง อ.หาดใหญ่	ทะเลสาบสงขลา	-	-	1.20	1.50	1.20	น้ำปกติ	↓
จ.พัทลุง	สถานีคลองตะโหมด อ.ตะโหมด	ทะเลสาบสงขลา	-	-	23.10	23.35	23.10	น้ำปกติ	↓
จ.พัทลุง	สถานีลำปำ อ.เมือง	ทะเลสาบสงขลา	-	-	-0.40	-0.45	-0.50	น้ำปกติ	↓

\*\*ม.รทก. คือ เมตรเทียบกับระดับน้ำทะเลปานกลาง

\*\* ระดับน้ำทะเลปานกลาง (Mean Sea Level) หรือ ร.ทก. เป็นค่าการวัด ระดับน้ำทะเลขึ้นสูงสุด (High Tide : HT) และลงต่ำสุด (Low Tide : LT) ของแต่ละวัน ในช่วงระยะเวลาที่กำหนด แล้วนำค่ามาเฉลี่ยเป็นระดับน้ำทะเลปานกลาง สำหรับระยะเวลาที่ทำกรวัดโดยทั่วไปจะต้องวัดเป็นเวลา ๑๘.๖ ปี ตามวัฏจักรของน้ำ ระดับน้ำทะเลปานกลางของแต่ละบริเวณทั่วโลกอาจจะมีค่าสูงไม่เท่ากัน

ในประเทศไทยใช้เวลาในการวัด ๕ ปี โดยเลือกที่ตำบลเกาะหลัก จังหวัดประจวบคีรีขันธ์ เป็นที่วัด แล้วนำมาหาค่าเฉลี่ย เพื่อใช้เป็นค่าระดับน้ำทะเลปานกลาง ให้มีค่า ๐.๐๐๐ เมตร ทำการถ่ายโยงมายังหมุด BM-A (ซึ่งถือว่าเป็นหมุดหลักฐานหมุดแรกประเทศไทย) ซึ่งมีค่าระดับน้ำทะเลปานกลาง ๑.๔๔๗๗ เมตร

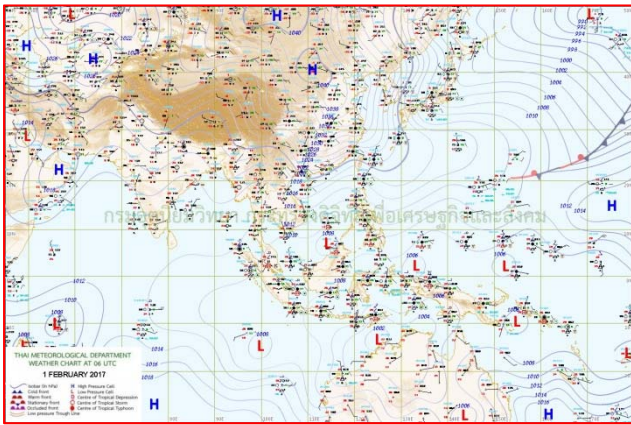
\*N/A คือ อ่านค่าระดับจากไม้วัดระดับ (Staff) ไม่ได้ / ไม้วัดระดับ (Staff) ชำรุด

## ปริมาณน้ำฝนสูงสุด (มม.)

จังหวัด	๒๘ ม.ค.๕๙	๒๙ ม.ค.๕๙	๓๐ ม.ค.๕๙	๓๑ ม.ค.๕๙	๑ ก.พ.๕๙
จ.นครสวรรค์	-	-	-	-	-
จ.ชัยนาท	-	-	-	-	-
จ.พระนครศรีอยุธยา	-	-	-	-	-
จ.สุพรรณบุรี	-	-	-	-	-
จ.ลพบุรี	-	-	-	-	-
จ.กาญจนบุรี	-	-	-	-	-
จ.ราชบุรี	-	-	-	-	-
จ.นครปฐม	-	-	-	-	-
จ.นนทบุรี	-	-	-	-	-
จ.ปทุมธานี	-	-	-	-	-
จ.สมุทรปราการ	-	-	-	-	-
จ.นครนายก	-	-	-	-	-
จ.ปราจีนบุรี	-	-	-	-	-
จ.สระแก้ว	-	-	-	-	-
จ.ฉะเชิงเทรา	-	-	-	-	-
จ.ชลบุรี	-	-	-	-	-
จ.ระยอง	-	-	-	-	-
จ.จันทบุรี	-	-	-	-	-
จ.ตราด	-	-	-	-	-
จ.เพชรบุรี	-	-	-	-	-
จ.ประจวบคีรีขันธ์	-	-	-	-	-
จ.ชุมพร	-	-	-	-	-
จ.สุราษฎร์ธานี	-	-	-	๑.๒	๔.๔
จ.นครศรีธรรมราช	๖.๐	-	๒.๕	๔๓.๘	๑๕.๒
จ.พัทลุง	๑.๐	-	-	๓๐.๐	๕.๐
จ.สงขลา	๐.๘	-	๑๐.๔	๘.๗	-
จ.ปัตตานี	-	-	๗.๐	-	๑.๖
จ.ยะลา	-	-	-	-	-
จ.นราธิวาส	-	-	๓๗.๐	๑๔.๘	-
จ.ระนอง	-	-	-	-	-
จ.พังงา	-	-	-	-	๒๔.๒
จ.กระบี่	-	-	-	๗๗.๘	๐.๗
จ.ภูเก็ต	-	-	-	-	-
จ.ตรัง	-	-	-	-	๑.๑
จ.สตูล	-	-	-	-	๑๗.๖

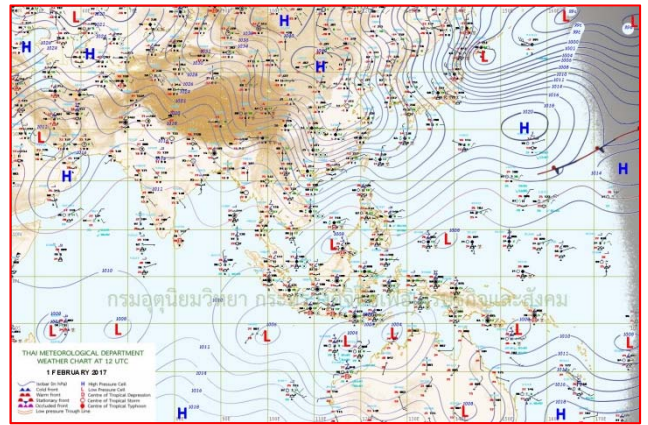


# แผนที่อากาศ



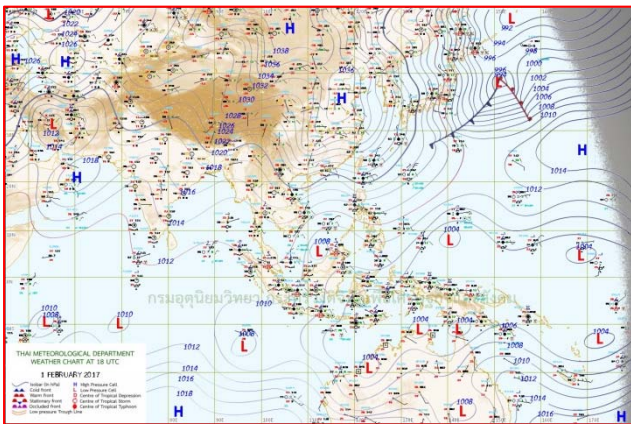
๑ ก.พ.๖๐ เวลา ๐๓:๐๐ น.

๑



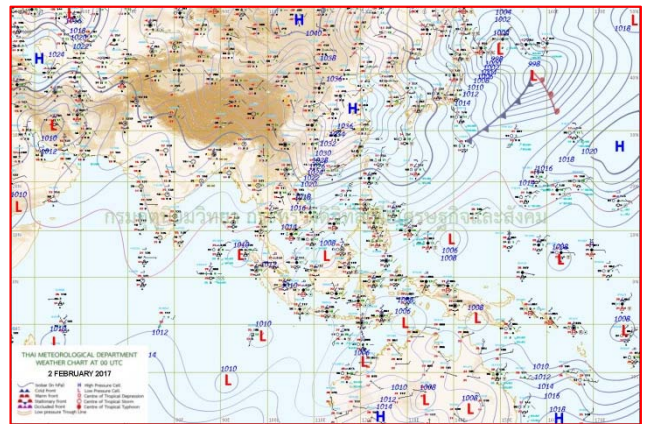
๑ ก.พ.๖๐ เวลา ๑๕:๐๐ น.

๒



๒ ก.พ.๖๐ เวลา ๑๘:๐๐ น.

๓



๒.ก.พ ๖๐ เวลา ๐๐:๐๐ น.

๔

รายงานปริมาณน้ำฝนจากกรมอุตุนิยมวิทยา

วันที่ 2 กุมภาพันธ์ 2560

รายงานฝน เวลา 07.00 น. ของวันที่ 1 กุมภาพันธ์ 2560

สถานีอุตุนิยมวิทยา					ปริมาณน้ำฝน24 ชม.(mm)	ปริมาณน้ำฝนสะสม(mm.)									
ภาคเหนือ					สูงสุด ของประเทศ	24.2	1,810.2	ภาคใต้ฝั่งตะวันออก							
สถานีอุตุนิยมวิทยา	ปริมาณน้ำฝน24 ชม.(mm)	ปริมาณน้ำฝนสะสม(mm.)	ปริมาณฝน ก.พ.(mm.)	สถานะฝนสะสม ปัจจุบันเทียบกับค่าเฉลี่ย 30 ปี	สูงสุด ของภาคเหนือ	-	88.3	สถานีอุตุนิยมวิทยา	ปริมาณน้ำฝน24 ชม.(mm)	ปริมาณน้ำฝนสะสม(mm.)	ปริมาณฝน ก.พ.(mm.)	สถานะฝนสะสม ปัจจุบันเทียบกับค่าเฉลี่ย 30 ปี			
แม่ฮ่องสอน	ไม่มีฝน	11.1	6.0	สูงกว่า	สูงสุด ของภาคตะวันออกเฉียงเหนือ	-	37.0	เพชรบุรี	ไม่มีฝน	168.8	3.9	สูงกว่า			
ดอยอ่างขาง	ไม่มีฝน	23.2	***	***	สูงสุด ของภาคใต้ฝั่งตะวันออก	15.2	1,810.2	หนองพลับ สกษ.	ไม่มีฝน	266.6	17.3	สูงกว่า			
เชียงใหม่	ไม่มีฝน	74.5	13.8	สูงกว่า	สูงสุด ของภาคใต้ฝั่งตะวันตก	24.2	472.8	หัวหิน	-	239.2	15.3	สูงกว่า			
เชียงใหม่ สกษ.	ไม่มีฝน	72.4	13.2	สูงกว่า	ภาคตะวันออกเฉียงเหนือ			ประจวบคีรีขันธ์	ไม่มีฝน	441.2	21.8	สูงกว่า			
ทุ่งช้าง	ไม่มีฝน	76.2	15.3	สูงกว่า	สถานีอุตุนิยมวิทยา	ปริมาณน้ำฝน24 ชม.(mm)	ปริมาณน้ำฝนสะสม(mm.)	ปริมาณฝน ก.พ.(mm.)	สถานะฝนสะสม ปัจจุบันเทียบกับค่าเฉลี่ย 30 ปี	ชุมพร	ไม่มีฝน	593.4	44.7	สูงกว่า	
พะเยา	-	63.0	9.2	สูงกว่า	ปริมาณน้ำฝน24 ชม.(mm)	ปริมาณน้ำฝนสะสม(mm.)	ปริมาณฝน ก.พ.(mm.)	สถานะฝนสะสม ปัจจุบันเทียบกับค่าเฉลี่ย 30 ปี	สวี สกษ.	ไม่มีฝน	735.2	48.7	สูงกว่า		
ห้วยฝาง	ไม่มีฝน	37.9	9.0	สูงกว่า	ไม่มีฝน	8.9	16.3	สูงกว่า	เกาะสมุย	ไม่มีฝน	614.4	54.4	สูงกว่า		
เด่น	ไม่มีฝน	36.8	6.5	สูงกว่า	เลย สกษ.	ไม่มีฝน	-	2.6	17.3	ต่ำกว่า	นครศรีธรรมราช	5.8	1,801.9	68.0	สูงกว่า
แม่สะเรียง	ไม่มีฝน	9.9	6.5	สูงกว่า	หนองคาย	-	2.6	17.3	ต่ำกว่า	นครศรีธรรมราช สกษ.	15.2	1,810.2	19.4	สูงกว่า	
แม่ใจ สกษ.	-	-	7.6	ต่ำกว่า	เลย	ไม่มีฝน	10.8	16.1	สูงกว่า	สุราษฎร์ธานี สกษ.	ฝนเล็กน้อย	758.6	33.3	สูงกว่า	
เชียงใหม่	ไม่มีฝน	27.4	8.9	สูงกว่า	อุดรธานี	ไม่มีฝน	5.7	22.0	ต่ำกว่า	พระแสง สอท.	ไม่มีฝน	331.7	42.7	สูงกว่า	
ลำปาง	-	80.4	8.8	สูงกว่า	สกลนคร สกษ.	-	4.2	17.2	ต่ำกว่า	ฉวาง	0.3	487.6	39.0	สูงกว่า	
ลำพูน	ไม่มีฝน	36.7	4.9	สูงกว่า	สกลนคร	ไม่มีฝน	2.8	29.3	ต่ำกว่า	พัทลุง สกษ.	ไม่มีฝน	1,051.1	14.6	สูงกว่า	
แพร่	ไม่มีฝน	27.1	8.8	สูงกว่า	นครพนม	ไม่มีฝน	1.8	31.0	ต่ำกว่า	สงขลา	-	696.7	48.6	สูงกว่า	
น่าน	ไม่มีฝน	43.8	11.9	สูงกว่า	นครพนม สกษ.	ไม่มีฝน	2.0	27.1	ต่ำกว่า	หาดใหญ่	ไม่มีฝน	441.2	24.4	สูงกว่า	
น่าน สกษ.	ไม่มีฝน	41.3	8.7	สูงกว่า	หนองบัวลำภู	ไม่มีฝน	13.2	***	***	ดอนงษ์ สกษ.	ไม่มีฝน	547.1	17.5	สูงกว่า	
ลำปาง สกษ.	ไม่มีฝน	88.3	11.5	สูงกว่า	ขอนแก่น	ไม่มีฝน	1.2	21.4	ต่ำกว่า	สะเดา	ไม่มีฝน	300.8	29.1	สูงกว่า	
อุดรดิตถ์	ไม่มีฝน	40.3	14.5	สูงกว่า	มหาสารคาม	ไม่มีฝน	6.4	15.0	สูงกว่า	ปัตตานี	1.6	637.5	32.0	สูงกว่า	
สุโขทัย	ไม่มีฝน	44.6	6.9	สูงกว่า	มุกดาหาร	ไม่มีฝน	0.3	17.4	ต่ำกว่า	ยะลา สกษ.	ไม่มีฝน	773.7	***	***	
ศรีสะเกษ สกษ.	ไม่มีฝน	42.7	5.5	สูงกว่า	ท่าพระ สกษ.	ไม่มีฝน	2.7	17.3	ต่ำกว่า	นราธิวาส	ไม่มีฝน	1,335.4	53.7	สูงกว่า	
นลัมสีก	ไม่มีฝน	5.7	17.1	สูงกว่า	กาฬสินธุ์	ไม่มีฝน	0.8	13.4	ต่ำกว่า	ภาคใต้ฝั่งตะวันตก					
แม่สอด	ไม่มีฝน	12.3	8.2	สูงกว่า	ชัยภูมิ	-	1.3	14.3	ต่ำกว่า	สถานีอุตุนิยมวิทยา	ปริมาณน้ำฝน24 ชม.(mm)	ปริมาณน้ำฝนสะสม(mm.)	ปริมาณฝน ก.พ.(mm.)	สถานะฝนสะสม ปัจจุบันเทียบกับค่าเฉลี่ย 30 ปี	
ตาก	ไม่มีฝน	43.9	8.7	สูงกว่า	ร้อยเอ็ด สกษ.	ไม่มีฝน	2.9	15.8	ต่ำกว่า	ระนอง	ไม่มีฝน	472.80	12.60	สูงกว่า	
เขื่อนภูมิพล	ไม่มีฝน	31.7	7.7	สูงกว่า	ร้อยเอ็ด	ไม่มีฝน	2.1	19.2	ต่ำกว่า	ตะกั่วป่า	24.2	151.90	35.90	สูงกว่า	
พิษณุโลก	ไม่มีฝน	22.1	13.5	สูงกว่า	อุบลราชธานี (ศูนย์)	ไม่มีฝน	0.6	15.4	ต่ำกว่า	กระบี่	0.7	364.80	43.40	สูงกว่า	
เพชรบูรณ์	ไม่มีฝน	57.3	16.1	สูงกว่า	อุบลราชธานี สกษ.	ไม่มีฝน	0.4	11.6	ต่ำกว่า	ภูเก็ต	ไม่มีฝน	324.40	23.90	สูงกว่า	
กำแพงเพชร	ไม่มีฝน	11.7	13.1	สูงกว่า	ศรีสะเกษ	ไม่มีฝน	0.5	18.8	ต่ำกว่า	ภูเก็ต (ศูนย์)	ไม่มีฝน	200.90	27.20	สูงกว่า	
อุ้มผาง	ไม่มีฝน	7.6	9.1	สูงกว่า	ท่าตูม	-	-	16.1	ต่ำกว่า	เกาะลันตา	ไม่มีฝน	250.70	18.00	สูงกว่า	
พิจิตร สกษ.	ไม่มีฝน	69.9	12.5	สูงกว่า	นครราชสีมา	ไม่มีฝน	6.0	16.1	ต่ำกว่า	ตรัง	1.1	382.10	20.80	สูงกว่า	
ดอยมเขตร์ สกษ.	ไม่มีฝน	10.5	2.9	สูงกว่า	สุรินทร์	ไม่มีฝน	3.9	11.5	ต่ำกว่า	สตูล	ไม่มีฝน	205.60	45.80	สูงกว่า	
วิเชียรบุรี	ไม่มีฝน	4.9	12.6	ต่ำกว่า	สุรินทร์ สกษ.	-	2.8	15.4	ต่ำกว่า	สรุปปริมาณฝนมาก สถานีอุตุนิยมวิทยา ปริมาณน้ำฝน24 ชม.(mm) ปริมาณน้ำฝนสะสม(mm.)					
ภาคกลาง					ไซคชัย	ไม่มีฝน	9.1	14.8	สูงกว่า						
สถานีอุตุนิยมวิทยา	ปริมาณน้ำฝน24 ชม.(mm)	ปริมาณน้ำฝนสะสม(mm.)	ปริมาณฝน ก.พ.(mm.)	สถานะฝนสะสม ปัจจุบันเทียบกับค่าเฉลี่ย 30 ปี	ปากช่อง สกษ.	ไม่มีฝน	3.2	22.6	ต่ำกว่า						
นครสวรรค์	ไม่มีฝน	38.6	11.9	สูงกว่า	นางรอง	ไม่มีฝน	1.8	19.6	ต่ำกว่า						
ตากฟ้า สกษ.	ไม่มีฝน	48.6	21.5	สูงกว่า	บุรีรัมย์	-	37.0	10.9	สูงกว่า						
ชัยนาท สกษ.	ไม่มีฝน	10.4	11.2	สูงกว่า	ภาคตะวันออก					1	ตะกั่วป่า	24.2	151.9		
อุทัยธานี	ไม่มีฝน	17.8	18.8	สูงกว่า	สถานีอุตุนิยมวิทยา	ปริมาณน้ำฝน24 ชม.(mm)	ปริมาณน้ำฝนสะสม(mm.)	ปริมาณฝน ก.พ.(mm.)	สถานะฝนสะสม ปัจจุบันเทียบกับค่าเฉลี่ย 30 ปี	2	นครศรีธรรมราช สกษ.	15.2	1,810.2		
พระนครศรีอยุธยา	ไม่มีฝน	5.3	***	***	นครนายก	ไม่มีฝน	10.2	***	***	3	นครศรีธรรมราช	5.8	1,801.9		
บัวชุม	ไม่มีฝน	0.8	9.1	ต่ำกว่า	ปราจีนบุรี	ไม่มีฝน	4.9	15.8	ต่ำกว่า	4	ปัตตานี	1.6	637.5		
ปทุมธานี สกษ.	ไม่มีฝน	8.2	28.2	สูงกว่า	กบินทร์บุรี	ไม่มีฝน	10.8	24.9	สูงกว่า	5	ตรัง	1.1	382.1		
สมุทรปราการ สกษ.	ไม่มีฝน	54.0	***	***	สระแก้ว	ไม่มีฝน	9.7	27.5	สูงกว่า	ปริมาณฝนสูงสุด	ตะกั่วป่า	24.2	151.9		
ทองผาภูมิ	ไม่มีฝน	20.0	16.4	สูงกว่า	ฉะเชิงเทรา	ไม่มีฝน	15.1	14.5	สูงกว่า	ฝนสะสมสูงสุด	นครศรีธรรมราช สกษ.	15.2	1,810.2		
สุพรรณบุรี	-	14.0	6.9	สูงกว่า	ชลบุรี	ไม่มีฝน	59.1	14.3	สูงกว่า	ศูนย์ป้องกันวิกฤตน้ำ กรมทรัพยากรน้ำ ศูนย์เขลาง					
ลพบุรี	ไม่มีฝน	14.1	6.9	สูงกว่า	เกาะสีชัง	-	123.8	15.7	สูงกว่า						
สุททอง สกษ.	ไม่มีฝน	21.4	14.9	สูงกว่า	ทัพยา	ไม่มีฝน	94.5	14.3	สูงกว่า						
สนามบินสุวรรณภูมิ	ไม่มีฝน	7.1	40.8	ต่ำกว่า	ลจัญประเทศ	ไม่มีฝน	64.7	27.6	สูงกว่า						
สมุทรสงคราม	ไม่มีฝน	86.4	***	***	แหลมฉบัง	ไม่มีฝน	96.3	15.2	สูงกว่า						
กาญจนบุรี	-	47.7	18.2	สูงกว่า	สัตหีบ	ไม่มีฝน	97.9	19.4	สูงกว่า						
นครปฐม	ไม่มีฝน	35.7	7.8	สูงกว่า	ระยอง	-	107.1	36.5	สูงกว่า						
กรุงเทพฯ บางนา สกษ.	ไม่มีฝน	41.5	26.2	สูงกว่า	หัวไผ่ สกษ.	ไม่มีฝน	66.8	50.6	สูงกว่า						
กรุงเทพฯ ท่าเรือคลองเตย	ไม่มีฝน	17.4	31.4	ต่ำกว่า	จันทบุรี	-	70.8	36.4	สูงกว่า						
กรุงเทพมหานคร	ไม่มีฝน	45.1	20.0	สูงกว่า	พลับ สกษ.	-	63.6	55.2	สูงกว่า						
สนามบินดอนเมือง	ไม่มีฝน	-	9.0	ต่ำกว่า	ตราด	ไม่มีฝน	36.9	86.0	สูงกว่า						
ปาร์ก	-	60.6	22.8	สูงกว่า											
ราชบุรี	ไม่มีฝน	59.7	14.5	สูงกว่า											

สัญลักษณ์ \*\*\*ไม่มีข้อมูล - ยังไม่ได้รับรายงาน/ไม่มีข้อมูล/ไม่มีฝน

หมายเหตุ ได้รับรายงานเพิ่มเติมโดยการบันทึกของเจ้าหน้าที่เป็นรายวัน ณ เวลา 07:00 น.

ปริมาณฝนสูงสุดรายวัน - ไม่มี -



## 'เหนือ-อีสาน'หนาวเย็นทั่วไป 'ภาคใต้'ฝนน้อยลงในระยะนี้

กรมอุตุนิยมวิทยา พยากรณ์อากาศ ๒๔ ชั่วโมงข้างหน้าว่า พยากรณ์อากาศ ๒๔ ชั่วโมงข้างหน้า ประเทศไทยตอนบนมีอากาศหนาวเย็นโดยทั่วไปและมีหมอกบางในตอนเช้า ขอให้ประชาชนในบริเวณดังกล่าวดูแลสุขภาพเนื่องจากสภาพอากาศที่หนาวเย็นอย่างต่อเนื่องและระมัดระวังในการสัญจรผ่านบริเวณที่มีหมอกไว้ด้วย ส่วนภาคใต้มีฝนน้อยในระยะนี้ พยากรณ์อากาศสำหรับประเทศไทย ตั้งแต่ ๖.๐๐ น. วันนี้ถึง ๖.๐๐ น. วันพรุ่งนี้

ภาคเหนือ อากาศเย็นถึงหนาว กับมีหมอกในตอนเช้า และอุณหภูมิจะลดลงเล็กน้อย อุณหภูมิต่ำสุด ๑๔-๑๘ องศาเซลเซียส อุณหภูมิสูงสุด ๓๐-๓๓ องศาเซลเซียส บริเวณยอดดอยอากาศหนาวถึงหนาวจัด อุณหภูมิต่ำสุด ๕-๑๔ องศาเซลเซียส ลมตะวันออกเฉียงเหนือ ความเร็ว ๑๐-๒๕ กม./ชม.

ภาคตะวันออกเฉียงเหนือ อากาศเย็นถึงหนาว กับมีหมอกบางในตอนเช้า อุณหภูมิต่ำสุด ๑๔-๑๙ องศาเซลเซียส อุณหภูมิสูงสุด ๓๒-๓๕ องศาเซลเซียส บริเวณยอดภูอากาศหนาว อุณหภูมิต่ำสุด ๘-๑๔ องศาเซลเซียส ลมตะวันออกเฉียงเหนือ ความเร็ว ๑๕-๓๐ กม./ชม.

ภาคกลาง อากาศเย็น กับมีหมอกบางในตอนเช้า อุณหภูมิต่ำสุด ๑๘-๒๐ องศาเซลเซียส อุณหภูมิสูงสุด ๓๓-๓๕ องศาเซลเซียส ลมตะวันออกเฉียงเหนือ ความเร็ว ๑๕-๓๐ กม./ชม.

ภาคตะวันออก อากาศเย็น กับมีหมอกบางในตอนเช้า ส่วนมากทางตอนบนของภาค อุณหภูมิต่ำสุด ๑๘-๒๓ องศาเซลเซียส อุณหภูมิสูงสุด ๓๓-๓๕ องศาเซลเซียส ลมตะวันออกเฉียงเหนือ ความเร็ว ๑๕-๓๐ กม./ชม. ทะเลมีคลื่นสูงประมาณ ๑ เมตร

ภาคใต้ (ฝั่งตะวันออก) ทางตอนบนของภาคอากาศเย็น โดยมีฝนฟ้าคะนองร้อยละ ๑๐ ของพื้นที่ ส่วนมากทางตอนล่างของภาค อุณหภูมิต่ำสุด ๑๙-๒๕ องศาเซลเซียส อุณหภูมิสูงสุด ๓๐-๓๓ องศาเซลเซียส ลมตะวันออกเฉียงเหนือ ความเร็ว ๑๕-๓๕ กม./ชม. ทะเลมีคลื่นสูง ๑-๒ เมตร บริเวณที่มีฝนฟ้าคะนองคลื่นสูงประมาณ ๒ เมตร

ภาคใต้ (ฝั่งตะวันตก) มีเมฆบางส่วน กับมีฝนฟ้าคะนองร้อยละ ๑๐ ของพื้นที่ อุณหภูมิต่ำสุด ๒๒-๒๔ องศาเซลเซียส อุณหภูมิสูงสุด ๓๑-๓๓ องศาเซลเซียส ลมตะวันออกเฉียงเหนือ ความเร็ว ๑๕-๓๐ กม./ชม. ทะเลมีคลื่นสูงประมาณ ๑ เมตร ห่างฝั่งคลื่นสูง ๑-๒ เมตร

กรุงเทพมหานครและปริมณฑล อากาศเย็น กับมีหมอกบางในตอนเช้า อุณหภูมิต่ำสุด ๒๑-๒๓ องศาเซลเซียส อุณหภูมิสูงสุด ๓๓-๓๕ องศาเซลเซียส ลมตะวันออกเฉียงเหนือ ความเร็ว ๑๕-๓๐ กม./ชม.

## ปภ.เผยน้ำท่วมได้คลี่คลายแล้ว ๙ จังหวัด

"รองอธิบดีปภ." แจงน้ำท่วมได้คลี่คลายแล้ว ๙ จังหวัด ยังคงมีสถานการณ์ ๓ จว.- ๖ อำเภอ เร่งผลักดันน้ำออกสู่ทะเล เผยเยียวยาขั้นต่ำรายละ ๑๐๗,๐๐๐ บาท

นายกอบชัย บุญอรณะ รองอธิบดีกรมป้องกันและบรรเทาสาธารณภัย (ปภ.) กล่าวถึงความคืบหน้าสถานการณ์อุทกภัยในพื้นที่ภาคใต้ว่า ขณะนี้ยังคงมีสถานการณ์ใน ๓ จังหวัด ๖ อำเภอ ได้แก่ จ.นครศรีธรรมราช ได้แก่ อ.ปากพูนัง และอ.เชียรใหญ่ สุราษฎร์ธานี ได้แก่ อ.บ้านนาเดิม และอ.พุนพิน และพัทลุง ได้แก่ อ.ควนขนุน และอ.เมืองพัทลุง อย่างไรก็ตามระดับน้ำในแต่ละพื้นที่เริ่มลดลง และรอการระบายลงสู่ทะเล แต่ยังคงใช้เครื่องสูบน้ำและเรือผลักดันน้ำอยู่ ซึ่งน้ำบางส่วนจะเก็บไว้ใช้ในการเกษตร ทั้งนี้ภายใน ๑-๒ วันนี้นี้ยังคงมีฝนตก แต่มีปริมาณไม่มาก ทำให้ไม่ส่งผลกระทบต่อในวงกว้าง

"ขณะนี้สถานการณ์กำลังคลี่คลายและอยู่ในช่วงฟื้นฟูทั้งระยะสั้นและระยะยาว คลี่คลายแล้ว ๙ จังหวัด ได้แก่ จ.ระนอง กระบี่ ตรัง ชุมพร ประจวบคีรีขันธ์ ยะลา นราธิวาส ปัตตานี และสงขลา ส่วนยอดผู้เสียชีวิตมีจำนวน ๙๖ ราย โดยเพิ่มจาก จ.นครศรีธรรมราช ๑ ราย ด้านการเยียวยาได้ช่วยเหลือทั้ง ๙๖ ราย โดยมีเงินจากมูลนิธิราชประชานุเคราะห์ สำนักงานสลากกินแบ่งรัฐบาล เงินกองทุนช่วยเหลือผู้ประสบภัย จากสำนักนายกรัฐมนตรี และเงินของปภ.เอง ซึ่งแต่ละคนจะได้ขั้นต่ำ ๑๐๗,๐๐๐บาท ต่อราย ซึ่งจะมีเงินของแต่ละพื้นที่เข้าไปสนับสนุนเพิ่มเติมด้วย" นายกอบชัย กล่าว (ไอ เอ็น เอ็น)

## แล้งเริ่มคุกคามเมืองต๋าน้ำกิน! แหล่งน้ำเหือดแห้งดินแตกระแหง ปภ.ประสานเร่งรับมือ

ภัยแล้งเริ่มคุกคามบุรีรัมย์เมืองต๋าน้ำกิน ส่งผลแหล่งน้ำลำคลองธรรมชาติเหือดแห้งจนเห็นดินแตกระแหงแม่เพ็งต้นฤดูแล้ง วัชพืชเหี่ยวแห้งกระทบวัวควายเริ่มขาดแคลนอาหาร ขณะ ปภ.ประสานท้องถิ่นชุมชนหมู่บ้านเร่งสำรวจแหล่งน้ำที่มีสภาพตื้นเขิน และระบบประปา บาดาลชำรุดใช้การไม่ได้ เพื่อเตรียมพร้อมรับมือวิกฤตภัยแล้ง

ผู้สื่อข่าวรายงานว่า สถานการณ์ภัยแล้งเริ่มคุกคามหลายพื้นที่จังหวัดบุรีรัมย์ ส่งผลให้แหล่งน้ำลำคลองธรรมชาติ มีสภาพเหือดแห้งจนเห็นดินแตกระแหง อีกทั้งหญ้าและวัชพืชที่เป็นอาหารสัตว์เหี่ยวแห้งยืนต้นตาย กระทบโค-กระบือของเกษตรกร ที่เลี้ยงไว้เริ่มขาดแคลนอาหารแม่เพ็งเข้าสู่ต้นฤดูแล้งก็ตาม

ขณะที่สำนักงานป้องกันและบรรเทาสาธารณภัยจังหวัดฯ ได้ประสานขอความร่วมมือไปยังผู้บริหารองค์กรปกครองส่วนท้องถิ่น ผู้นำชุมชน เร่งออกสำรวจแหล่งน้ำหรือสระกลางหมู่บ้านที่มีสภาพตื้นเขิน รวมถึงระบบประปา บาดาลในหมู่บ้าน ตำบลที่ชำรุดใช้การไม่ได้ แล้วรายงานมายังทางจังหวัดเพื่อจะได้วางแผนเตรียมพร้อมให้ความช่วยเหลือประชาชนที่ประสบปัญหาขาดแคลนน้ำอุปโภคบริโภค รวมไปถึงสัตว์เลี้ยงที่จะได้รับผลกระทบจากวิกฤตภัยแล้งดังกล่าวด้วย เนื่องจาก จ.บุรีรัมย์เป็นพื้นที่ที่ประสบปัญหาภัยแล้งซ้ำซากเป็นประจำทุกปี จนได้รับฉายา “บุรีรัมย์ต๋าน้ำกิน”

จากข้อมูลเมื่อปี ๒๕๕๙ ที่ผ่านมา จ.บุรีรัมย์ถูกประกาศให้เป็นพื้นที่ประสบภัยแล้ง ๖ อำเภอ จากทั้งจังหวัดมี ๒๓ อำเภอ พื้นที่ที่ได้รับผลกระทบ ๒๒ ตำบล ๘๖ หมู่บ้าน ราษฎรเดือดร้อนกว่า ๗,๐๐๐ ครัวเรือน ซึ่งหลายภาคส่วนได้ร่วมกันออกแจกจ่ายน้ำช่วยเหลือผู้ประสบภัยไปกว่า ๑๖ ล้านลิตร และใช้งบประมาณในการเป่าล้างบ่อบาดาลไปกว่า ๑.๗ ล้านบาท

นายพรเชษฐ์ แสงทอง หัวหน้าสำนักงานป้องกันและบรรเทาสาธารณภัยจังหวัดบุรีรัมย์ กล่าวว่า ถึงแม้ขณะนี้ยังไม่เข้าสู่ฤดูแล้งเต็มตัว แต่หลายพื้นที่เริ่มได้รับผลกระทบจากภัยแล้งบ้างแล้ว ดังนั้นจึงได้ประสานขอความร่วมมือไปยังท้องถิ่นและชุมชนให้ช่วยออกสำรวจสระน้ำกลางหมู่บ้าน และระบบประปา บาดาล หากพื้นที่ไหนใช้การไม่ได้ก็จะเสนอขอของบประมาณมาดำเนินการเป่าล้าง ซ่อมสร้างให้ใช้การได้ เพื่อเป็นการเตรียมพร้อมรับมือสถานการณ์ภัยแล้งที่จะมาเยือนด้วย (ผู้จัดการ)

## ๔ชีวิตหนีตายบ้านทรุดจมน้ำ 'แม่'เศร้า'ลูก'ต้องขาดเรียน

พ่อแม่ลูก ๔ ชีวิต อ.พูนพิน จ.สุราษฎร์ธานี หนีตายจ่าละหวั่น บ้านทรุดจมน้ำกลางดึก หนีขึ้นแพชั่วคราว ด้านผู้เป็นแม่เสียชีวิต เก็บชุดนักเรียนและอุปกรณ์การเรียนไม่ทัน จำเป็นต้องให้หยุดเรียน

ผู้สื่อข่าวรายงานว่า พ่อแม่ลูกรวม ๔ ชีวิต ในบ้านเลขที่ ๘๘/๑๗ บ้านในเสียด หมู่ ๗ ต.ท่าข้าม อ.พูนพิน จ.สุราษฎร์ธานี ต้องเดือดร้อนอย่างหนัก หลังเมื่อค่ำคืนที่ผ่านมา บ้านที่ถูกน้ำท่วมขังนานได้เกิดทรุดตัวลงมาจนต้องหนีตายอพยพไปหลบนอนกันบนแพขนาดเล็กแทน

นางอุมาพร ศิรินาโพ อายุ ๓๙ ปี เล่าว่า เมื่อคืนนี้ขณะตนสามี และลูก ๒ คน กำลังนอนหลับอยู่ ภูเขาเศษปูนเศษกระเบื้องได้ค่อยๆร่วงหล่นลงมา พอสังเกตดูก็พบว่าบ้านมีอาการสั่นผิดปกติ ด้วยความตกใจจึงตะโกนเรียกทุกคนให้ตื่น และวิ่งออกไปจากตัวบ้านให้เร็วที่สุด ซึ่งอดีตใจเดียวที่ออกมาด้านนอกได้ บ้านทั้งหลังก็ทรุดตัวลงทันทีแบบหวุดหวิดว่าจะเกิดอันตราย พอตั้งสติได้ก็ให้ทุกคนขึ้นไปอยู่บนแพชั่วคราวก่อน โดยเชื่อว่าเกิดจากการกัดเซาะของน้ำท่วมขังกว่า ๑๕๐ ซม.นานร่วม ๒ เดือน จากนั้นช่วงเช้าได้ดำน้ำลงไปเก็บข้าวของบางส่วนขึ้นมาไว้บนหลังคา แต่ที่เสียใจที่สุดคงไม่พ้นชุดนักเรียนและอุปกรณ์การเรียนของลูกทั้ง ๒ เพราะหอบหนีไม่ทัน เปียกชุ่มน้ำจมน้ำไม่สามารถสวมใส่ได้ ต้องให้หยุดเรียนไปก่อน

สำหรับ สถานการณ์น้ำที่ อ.พระแสง เข้าน้ำวัดระดับน้ำได้ ๕.๙๖ ม. ระดับน้ำลด ๕ ซม.ต่ำกว่าเกณฑ์วิกฤต แต่ก็ลดลงอย่างช้าๆ ส่วนระดับน้ำที่ อ.เคียนซา วัดได้ ๕.๕๐ ม. ลดลง ๓ ซม. และที่ อ.พูนพิน วัดระดับน้ำได้ ๑.๕๖ ม. มีแนวโน้มเพิ่มขึ้น ซึ่งขึ้นลงตามที่น้ำทะเลหนุนสถานการณ์น้ำในลุ่มน้ำตาปี ทางจังหวัดได้รับเร่งระบายน้ำอย่างต่อเนื่อง (เดลินิวส์)

## น้ำยังท่วมเกษตร อ.ชะอวดคาด ๑ เดือนแห้ง

น้ำยังท่วมพื้นที่การเกษตร ใน อ.ชะอวด จ.นครศรีธรรมราช ปัจจุบันมีแนวโน้มคลี่คลายอย่างต่อเนื่อง คาด ๑ เดือนแห้งเร่งฟื้นฟูบ้านเรือนประชาชน

นายณัฐฤกษ์ สิทธิโอสถ นายอำเภอชะอวด จ.นครศรีธรรมราช เปิดเผยกับสำนักข่าว ไอ.เอ็น.เอ็น. ว่า สถานการณ์น้ำท่วมที่ อ.ชะอวด ปัจจุบันมีแนวโน้มคลี่คลายอย่างต่อเนื่อง คงเหลือ ต.เครั้ง และ ต.ชะอวด ที่ยังมีน้ำท่วมขังอยู่ โดยเฉพาะบริเวณลุ่มต่ำ และพื้นที่ทางการเกษตร พบระดับน้ำสูงประมาณ ๓๐ - ๕๐ เซนติเมตร คาดว่าภายใน ๑ เดือน จึงจะลดลงจนกลับเข้าสู่ภาวะปกติ



เนื่องจากประสบปัญหาทะเลหนุน โดยพื้นที่ที่ระดับน้ำลดลง เจ้าหน้าที่จะมีการลงสำรวจความเสียหายเพื่อขอสนับสนุนงบประมาณเข้ามาช่วยเหลือต่อไป

ขณะที่สภาพบ้านเรือนของประชาชนซึ่งได้รับความเสียหายนั้น ล่าสุด ทางอำเภอกำลังอยู่ระหว่างเข้าช่วยเหลือซ่อมแซมจากการประเมินภาพรวมพบส่วนใหญ่ได้รับความเสียหายเล็กน้อย เช่น ประตูพัง หน้าต่างชำรุด เบื้องต้นพบว่ามีจำนวนกว่า ๑,๐๐๐ หลัง (ไอ เอ็น เอ็น)

### ตังน้ำยังท่วมขังสูงบางพื้นที่ ชาวบ้านระทมเข้าบ้านไม่ได้

สถานการณ์อุทกภัยใน จ.ตรัง แม้จะเริ่มคลี่คลายแล้วขณะนี้ แต่ยังคงมีน้ำท่วมขังสูงในบางพื้นที่ของ ต.หนองตรุด อ.เมืองตรัง ประชาชนได้รับความเดือดร้อนกว่า ๑๐๐ หลังคาเรือน หลายรายยังกลับเข้าบ้านไม่ได้ ซ้ำยังมีอันตรายจากสัตว์มีพิษ

เมื่อวันที่ ๒ ก.พ. ที่ จ.ตรัง ผู้สื่อข่าวรายงานสถานการณ์น้ำท่วมบริเวณสองฝั่งแม่น้ำตรัง ว่าแม้ขณะนี้สถานการณ์จะคลี่คลายลงแล้ว แต่บางพื้นที่ยังคงมีท่วมขังสูง ทำให้ทั้งบ้านเรือน สวนยางพารา และสวนปาล์มน้ำมันบางส่วนยังคงจมอยู่ใต้น้ำ ชาวบ้านยังได้รับความเดือดร้อนประมาณ ๑๐๐ ครัวเรือน โดยเฉพาะที่หมู่ที่ ๑ , ๒ และหมู่ ๓ ต.หนองตรุด อ.เมืองตรัง ซึ่งเป็นพื้นที่ที่อยู่หลังพนังกั้นน้ำที่ทรุดตัวลงมาเป็นระยะทางยาวกว่า ๑๐๐ เมตร ล่าสุดพบว่ายังมีบ้านเรือนถูกน้ำท่วม แยกเป็นหมู่ ๑ จำนวน ๖ ครัวเรือน หมู่ ๒ จำนวน ๔๐ ครัวเรือน และ หมู่ ๓ จำนวน ๓๐ ครัวเรือน สวนปาล์มน้ำมันและสวนยางพาราถูกน้ำท่วมรวมกันประมาณ ๓,๐๐๐ ไร่ ถนนถูกน้ำท่วม ๑ สาย เป็นระยะทางประมาณ ๕๐๐ เมตร

ด้าน นางคล่อง บัวคง อายุ ๗๗ ปี ชาวบ้านหมู่ ๒ ต.หนองตรุด อ.เมืองตรัง กล่าวว่า พยายามเดินลุยน้ำเพื่อจะเข้าไปสำรวจความเสียหายและทำความสะอาดบ้าน หลังจากน้ำลดระดับลง แต่ยังไม่สามารถจะเข้าไปภายในบ้านได้ เพราะกระแสน้ำที่ไหลตัดผ่านถนนและไหลเข้าบ้านยังเชี่ยวกราก ระดับน้ำภายในบ้านยังสูงประมาณ ๘๐ ซม. เนื่องจากเป็นที่ราบลุ่มมาก จึงทำได้แค่ยืนมองสภาพบ้านที่ถูกน้ำท่วมอยู่ด้านนอกเท่านั้น คงต้องรอให้น้ำลด ซึ่งคาดว่าจะต้องใช้เวลาไม่ต่ำกว่า ๒๐ วัน อย่างไรก็ตาม มีรายงานว่า หลังน้ำลดระดับลง ได้มีชาวบ้านบางคน que เข้าไปทำความสะอาดบ้านถูกงูกัดได้รับบาดเจ็บไปแล้ว ๒ ราย โดยรายล่าสุดเมื่อช่วงค่ำของวันที่ ๓๑ ม.ค. ที่ผ่าน นางวรรณี แสงสรณ์ อายุ ๔๖ ปี ชาวบ้านหมู่ ๒ ต.หนองตรุด ถูกงูเห่าที่หนีน้ำท่วมเข้าไปซุกซ่อนอยู่บริเวณชั้นสองของบ้านกัดเข้าที่ฝ่ามือ ขณะนี้รักษาตัวอยู่ที่ รพ.ศูนย์ตรัง อาการปลอดภัยแล้ว (เดลินิวส์)