



รายงานการเฝ้าระวังติดตามสถานการณ์น้ำ ๒๔ ชั่วโมง

ศูนย์ป้องกันวิกฤติน้ำ กรมทรัพยากรน้ำ กระทรวงทรัพยากรธรรมชาติและสิ่งแวดล้อม
โทรศัพท์ ๐ ๒๒๕๘ ๖๖๓๑ โทรสาร ๐ ๒๒๕๘ ๖๖๒๙ <http://www.dwr.go.th>

รายงานฉบับที่ ๓๘๓/๒๕๕๙

เวลา ๑๕.๐๐น.

วันที่ ๑๒ กรกฎาคม ๒๕๕๙

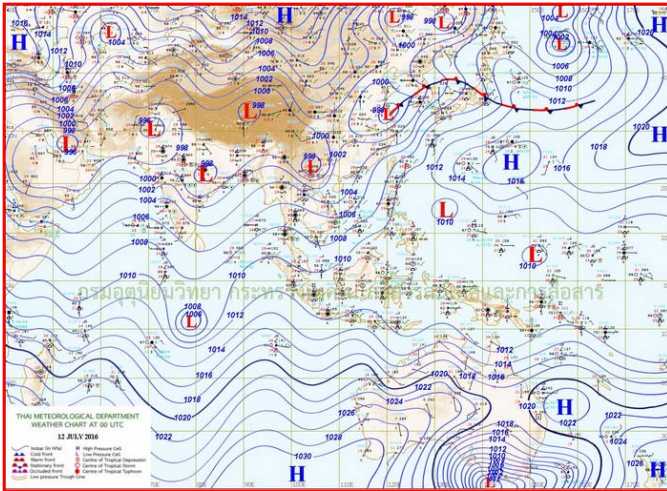
เรื่อง รายงานการเฝ้าระวังติดตามสถานการณ์น้ำ ๒๔ ชั่วโมง

เรียนร.ม.ท. เลขานุการ ร.ม.ท.ปท.ท.ส. รอง ปท.ท.ส. อทน. รอง อทน. และหน่วยงานที่เกี่ยวข้อง

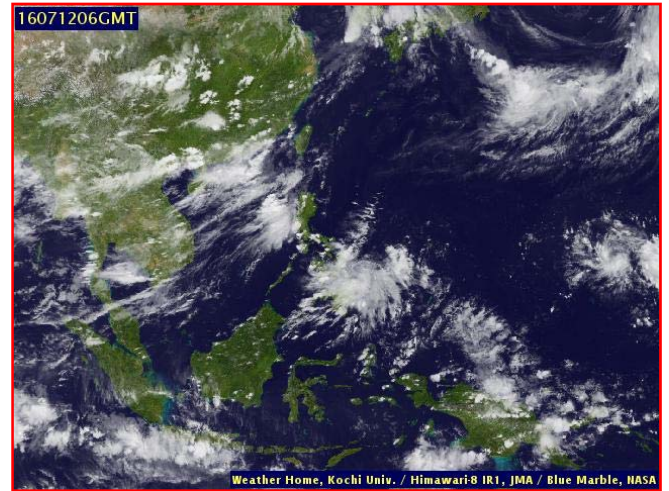
กรมทรัพยากรน้ำขอรายงานการเฝ้าระวังและติดตามสถานการณ์น้ำ ประจำวันที่ ๑๒ กรกฎาคม ๒๕๕๙ ดังนี้

๑. สภาวะอากาศ ณ เวลา ๑๒.๐๐ น. (ที่มา: กรมอุตุนิยมวิทยา)

พยากรณ์อากาศ ๒๔ ชั่วโมงข้างหน้า บริเวณประเทศไทยตอนบนมีปริมาณฝนตกลดลง ส่วนภาคตะวันออกและภาคใต้จะมีฝนตกต่อเนื่องและมีฝนหนักบางแห่งในบริเวณจังหวัดจันทบุรี ตราด ระนอง พังงา และภูเก็ต สำหรับกรุงเทพมหานครและปริมณฑลยังคงมีฝนตกในระหว่างบ่ายถึงค่ำ ส่วนคลื่นลมบริเวณทะเลอันดามันมีกำลังปานกลางโดยมีคลื่นสูงประมาณ ๒ เมตร ขอให้ชาวเรือเดินเรือด้วยความระมัดระวัง

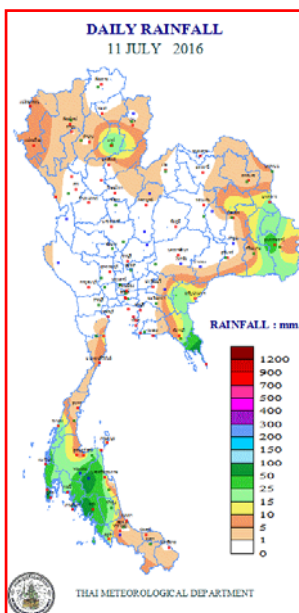


แผนที่อากาศ วันที่ ๑๒ ก.ค.๒๕๕๙ เวลา ๐๗.๐๐ น.



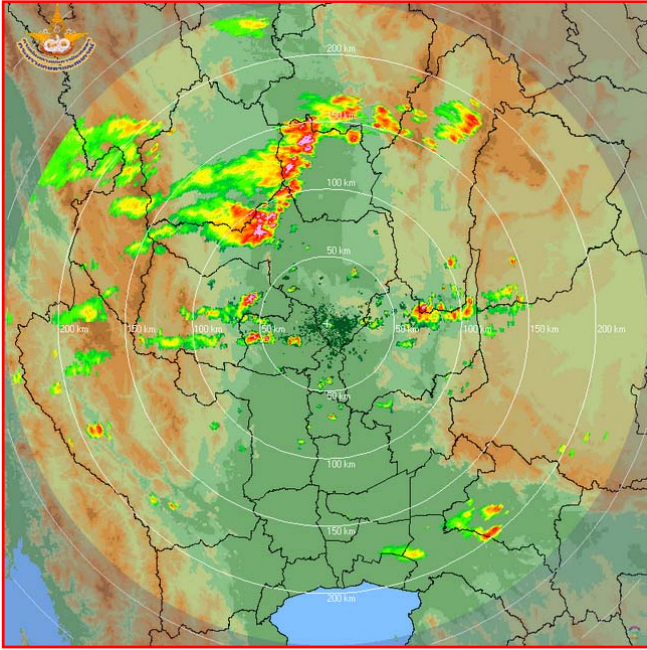
ภาพถ่ายจากดาวเทียม วันที่ ๑๒ ก.ค. ๒๕๕๙ เวลา ๑๓.๐๐ น.

๒. ปริมาณฝนสะสม ณ เวลา ๐๗.๐๐ น. (เมื่อวาน) - ๐๗.๐๐ น. (วันนี้) (ที่มา: กรมอุตุนิยมวิทยา)

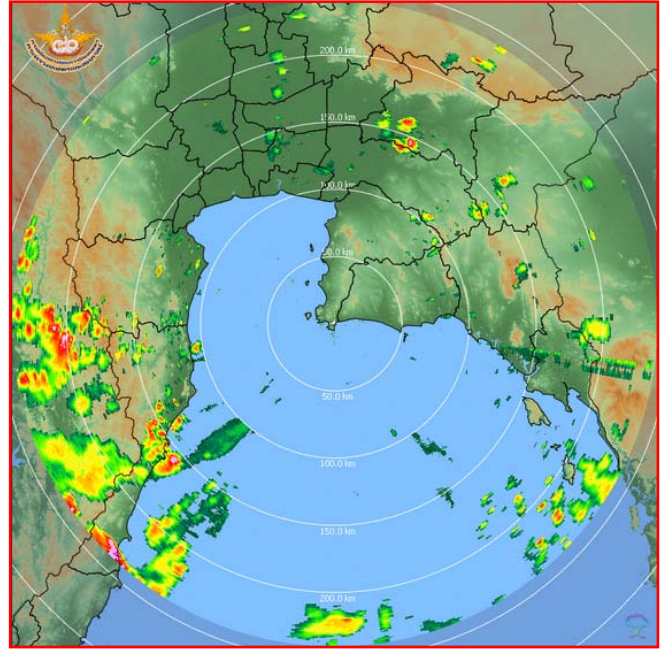


จุดตรวจวัด	ปริมาณฝน (มม.)
จ.นครนายก	๑๒๒.๕
จ.ภูเก็ต	๗๘.๖
จ.นครศรีธรรมราช (ฉวาง)	๗๖.๓
จ.กระบี่ (เกาะลันตา)	๕๙.๐
จ.ตรัง	๕๔.๕
จ.อุบลราชธานี (ศูนย์ฯ)	๔๒.๘
จ.พังงา (ตะกั่วป่า)	๓๓.๕

๓. เรดาร์ตรวจอากาศ ณ วันที่ ๑๒ กรกฎาคม ๒๕๕๙ (ที่มา: กรมอุตุนิยมวิทยา)



สถานีนครสวรรค์ เวลา ๑๔.๓๐ น.



สถานีสัตหีบ เวลา ๑๔.๒๐ น.

จากเรดาร์ตรวจอากาศจะพบว่ามียกุ่มเมฆฝนกระจายบริเวณภาคเหนือ ภาคตะวันออกเฉียงเหนือ และภาคใต้

๔. สถานการณ์น้ำในอ่างเก็บน้ำขนาดใหญ่ ณ วันที่ ๑๒ กรกฎาคม ๒๕๕๙ (ที่มา: กรมชลประทาน)

สภาพน้ำในอ่างเก็บน้ำขนาดใหญ่ ปริมาณน้ำในอ่างฯ ๓๑,๘๗๘ ล้าน ลบ.ม. คิดเป็นร้อยละ ๔๕ (ปริมาณน้ำใช้การได้ ๘,๓๙๖ ล้าน ลบ.ม. คิดเป็นร้อยละ ๑๘) ปริมาณน้ำในอ่างฯ เทียบกับปี ๒๕๕๘ (๓๒,๐๖๑ ล้าน ลบ.ม. คิดเป็นร้อยละ ๔๖) น้อยกว่าปี ๒๕๕๘ จำนวน ๑๘๒ ล้าน ลบ.ม. ปริมาณน้ำไหลลงอ่างฯ จำนวน ๑๘๐.๓๒ ล้าน ลบ.ม. ปริมาณน้ำระบายจำนวน ๖๖.๘๕ ล้าน ลบ.ม. สามารถรับน้ำได้อีก ๓๘,๕๔๐ ล้าน ลบ.ม.

อ่างเก็บน้ำ	ปริมาณน้ำในอ่าง		ปริมาณน้ำใช้การได้		ปริมาณน้ำไหลลงอ่าง		ปริมาณน้ำระบาย		ปริมาณน้ำรับได้อีก (ล้าน ม. ^๓) (ความจุที่ รนส.- ปริมาณน้ำปัจจุบัน)
	ปริมาณ (ล้าน ม. ^๓)	% น้ำเก็บกัก	ปริมาณ (ล้าน ม. ^๓)	% น้ำใช้การ	วันนี้ (ล้าน ม. ^๓)	เมื่อวาน (ล้าน ม. ^๓)	วันนี้ (ล้าน ม. ^๓)	เมื่อวาน (ล้าน ม. ^๓)	
๑.ภูมิพล	๔,๑๑๐	๓๑	๓๑๐	๓	๙.๔๙	๙.๗๒	๓.๐๐	๓.๐๐	๙,๓๕๒
๒.สิริกิติ์	๓,๘๑๐	๔๐	๙๖๐	๑๔	๒๓.๓๑	๒๕.๖๐	๗.๒๐	๘.๐๐	๖,๘๓๐
๓.จุฬารัตน์	๖๓	๓๘	๒๖	๒๐	๐.๒๘	๐.๒๒	๐.๕๕	๐.๕๔	๑๔๔
๔.อุบลรัตน์	๕๕๖	๒๓	-๒๕	-๑	๘.๖๖	๑๒.๙๔	๐.๓๐	๐.๓๐	๑,๘๗๕
๕.ลำปาว	๕๓๓	๒๗	๔๓๓	๒๓	๖.๘๐	๕.๑๖	๑.๖๔	๑.๓๐	๑,๙๑๗
๖.สิรินธร	๑,๐๘๘	๕๕	๒๕๗	๒๓	๑๕.๘๐	๒๕.๘๐	๑๑.๑๐	๙.๑๙	๘๗๘
๗.ป่าสักชลสิทธิ์	๒๑๗	๒๓	๒๑๔	๒๒	๑๑.๘๑	๑๑.๘๓	๓.๐๗	๓.๑๐	๗๔๓
๘.ศรีนครินทร์	๑๑,๔๙๖	๖๕	๑,๒๓๑	๑๖	๑๔.๖๓	๑๐.๐๓	๘.๐๗	๘.๐๑	๗,๓๕๔
๙.วชิราลงกรณ	๓,๗๒๙	๔๒	๗๑๗	๑๒	๓๘.๒๓	๔๗.๑๔	๘.๐๔	๘.๐๕	๗,๒๗๑
๑๐.ขุนด่านปราการชล	๖๘	๓๐	๖๔	๒๙	๒.๙๘	๓.๐๙	๐.๐๐	๐.๕๑	๑๕๘
๑๑.รัชชประภา	๔,๐๓๙	๗๒	๒,๖๘๘	๖๓	๑๗.๑๘	๑๘.๑๘	๑๐.๘๘	๑๔.๘๓	๒,๕๘๑
๑๒.บางบาล	๕๑๖	๓๕	๒๔๐	๒๐	๐.๐๐	๐.๔๘	๔.๐๔	๓.๙๙	๑,๑๕๘

๕. สถานการณ์น้ำในประเทศ ณ วันที่ ๘ - ๑๒ กรกฎาคม ๒๕๕๙ (ที่มา: กรมชลประทาน)

สถานี	แม่น้ำ	อำเภอ	จังหวัด	ระดับตลิ่ง (ม.รทก.)	ระดับน้ำ (ม.รทก.)					แนวโน้ม
					ศุกร์	เสาร์	อาทิตย์	จันทร์	อังคาร	
					๘ ก.ค.	๙ ก.ค.	๑๐ ก.ค.	๑๑ ก.ค.	๑๒ ก.ค.	
P.๑	ปิง	เมือง	เชียงใหม่	๓.๗๐	๑.๓๑	๑.๔๖	๑.๘๔	๑.๖๑	๑.๕๔	ลดลง
W.๑C	วัง	เมือง	ลำปาง	๕.๒๐	-๐.๐๕	๐.๐๙	-๐.๑๓	-๐.๐๓	-๐.๓๒	เพิ่มขึ้น
Y.๔	ยม	เมือง	สุโขทัย	๗.๔๕	๓.๑๙	๒.๔๔	๒.๘๗	๔.๐๙	๔.๐๘	ลดลง
N.๖๗	น่าน	ชุมแสง	นครสวรรค์	๒๘.๓๐	๒๐.๑๑	๒๐.๗๖	๒๑.๒๒	๒๑.๖๙	๒๒.๔๗	เพิ่มขึ้น
C.๑๓	เจ้าพระยา	สรรพยา	ชัยนาท	๑๖.๓๔	๑๔.๘๔	๑๔.๘๗	๑๔.๙๖	๑๕.๑๑	๑๕.๓๔	เพิ่มขึ้น
M.๖A	มูล	สตึก	บุรีรัมย์	๕.๔๐	๒.๔๑	๒.๔๓	๒.๔๑	๒.๓๕	๒.๓๐	ลดลง
M.๗	มูล	เมือง	อุบลราชธานี	๗.๐๐	๓.๙๕	๓.๗๗	๓.๖๔	๓.๕๗	๓.๔๗	ลดลง
M.๑๙๑	ลำตะคอง	เมือง	นครราชสีมา	๓.๐๐	๐.๗๙	๐.๕๖	๐.๗๔	๐.๔๗	๐.๔๓	ลดลง
M.๑๕๙	ลำชี	จอมพระ	สุรินทร์	๑๑.๓๐	๒.๔๑	๒.๔๔	๒.๕๘	๒.๖๐	๒.๗๗	เพิ่มขึ้น
M.๙๕	ลำเสียวใหญ่	สุวรรณภูมิ	ร้อยเอ็ด	๓.๒๐	๑.๗๓	๑.๗๖	๑.๙๖	๒.๐๕	๒.๑๒	เพิ่มขึ้น
X.๖๔	คลองท่าแซะ	ท่าแซะ	ชุมพร	๑๗.๑๓	๘.๐๖	๘.๒๘	๘.๒๘	๘.๒๘	๘.๓๐	เพิ่มขึ้น
X.๑๔๙	คลองกลาย	นบพิตำ	นครศรีธรรมราช	๓๓.๙๖	๒๙.๑๗	๒๙.๐๒	๒๙.๐๒	๒๘.๙๕	๒๙.๑๕	เพิ่มขึ้น
X.๒๗๔	แม่น้ำโก-ลก	เวียง	นราธิวาส	๒๒.๔๐	๑๘.๖๗	๑๘.๒๕	๑๘.๒๕	๑๘.๔๔	๑๘.๔๓	ลดลง
X.๓๗A	แม่น้ำตาปี	พระแสง	สุราษฎร์ธานี	๑๐.๗๖	๗.๔๔	๘.๔๔	๘.๔๔	๙.๔๖	๙.๖๕	เพิ่มขึ้น

*** ยังไม่ได้รับรายงาน

สถานการณ์น้ำในพื้นที่ลุ่มน้ำโขง ณ วันที่ ๑๒ กรกฎาคม ๒๕๕๙ (ที่มา:MRC: Mekong River Commission)

สถานี	ระดับตลิ่ง(เมตร)	ระดับน้ำ (เมตร)	ต่ำกว่าระดับตลิ่ง (เมตร)	แนวโน้ม
อ.เชียงแสน จ.เชียงราย	๑๒.๘๐	๓.๐๔	๙.๗๖	ลดลง
อ.เชียงคาน จ.เลย	๑๖.๐๐	๘.๐๔	๗.๙๖	ลดลง
อ.เมือง จ.หนองคาย	๑๒.๒๐	๕.๖๓	๖.๕๗	ลดลง
อ.เมือง จ.นครพนม	๑๒.๕๐	๕.๙๗	๖.๕๓	เพิ่มขึ้น
อ.เมือง จ.มุกดาหาร	๑๒.๐๐	๕.๘๕	๖.๑๕	เพิ่มขึ้น
อ.โขงเจียม จ.อุบลราชธานี	๑๔.๕๐	๗.๐๕	๗.๔๕	ทรงตัว

๖. สถานการณ์เตือนภัย Early Warning ณ วันที่ ๑๒ กรกฎาคม ๒๕๕๙ (ที่มา: สำนักวิจัย พัฒนาและอุทกวิทยา กรมทรัพยากรน้ำ)

[เวลา ๐๘.๐๐ น. - ๑๕.๐๐ น. (วันนี้)]

การแจ้งเตือน	สถานี	การแจ้งเตือน
เตือนสีแดง (อพยพ)	-	-
เตือนสีเหลือง (เตือนภัย)	-	-
เตือนสีเขียว (เฝ้าระวัง)	-	-

*ได้รับข้อมูลจากทาง Social Media โดยโปรแกรม Line ศูนย์อุทกภัย ทน.

๗. เหตุการณ์วิกฤตน้ำปัจจุบัน ณ วันที่ ๑๒ กรกฎาคม ๒๕๕๙ [เวลา ๐๘.๐๐ น. - ๑๕.๐๐ น. (วันนี้)]

ไม่มีสถานการณ์วิกฤตน้ำ

๘. สถานการณ์ภัยแล้ง ณ วันที่ ๑๒ กรกฎาคม ๒๕๕๙ (ที่มา : กรมป้องกันและบรรเทาสาธารณภัย)

ปัจจุบันปิดสถานการณ์ภัยแล้งแล้วทุกจังหวัด

รวมพื้นที่ประกาศเขตการให้ความช่วยเหลือภัยแล้ง ปี ๒๕๕๙ จำนวน ๔๑ จังหวัด ๒๖๗ อำเภอ ๑,๔๔๔ ตำบล ๑๑,๘๔๐ หมู่บ้าน

๙. การคาดหมายลักษณะอากาศ ๗ วันข้างหน้า (ระหว่างวันที่ ๑๒ - ๑๘ กรกฎาคม ๒๕๕๙)

ในช่วงวันที่ ๑๒-๑๕ ก.ค. บริเวณประเทศไทย มียังคงมีฝนร้อยละ ๔๐-๖๐ ของพื้นที่ และมีฝนตกหนักบางพื้นที่ในบริเวณภาคตะวันออกและภาคใต้ สำหรับคลื่นลมบริเวณทะเลอันดามันมีกำลังปานกลาง โดยบริเวณทะเลอันดามันตอนบนมีคลื่นสูง ๑-๒ เมตร ส่วนในช่วงวันที่ ๑๖-๑๘ ก.ค. บริเวณประเทศไทย มีฝนลดลง

จึงเรียนมาเพื่อโปรดทราบ

นายสุพจน์ โตวิจักษณ์ชัยกุล
อธิบดีกรมทรัพยากรน้ำ