



# รายงานสถานการณ์น้ำ ศูนย์ป้องกันวิกฤติน้ำ กรมทรัพยากรน้ำ วันศุกร์ที่ ๒ มิถุนายน ๒๕๖๐

**สภาวะอากาศ** ประเทศไทยมีปริมาณฝนลดลงจากเมื่อ ๒-๓ วันที่ผ่านมา แต่บริเวณภาคเหนือ ภาคกลาง ภาคตะวันออก และภาคใต้ รวมทั้งกรุงเทพมหานครและปริมณฑลยังคงมีฝนตกหนักบางแห่ง สำหรับทะเลอันดามันตอนบนมีคลื่นสูงประมาณ ๒ เมตร ขอให้ชาวเรือเดินเรือด้วยความระมัดระวัง



## สถานการณ์น้ำ

- กรมอุตุนิยมวิทยา เผยทั่วไทยฝนถล่มร้อยละ ๖๐ เตือน ๓๕ จ.-กทม.ตกหนัก
- จ.นครราชสีมา น้ำมูลทะลักท่วมนาปรางที่โคราชเสียหายกว่า ๑๐๐ ไร่
- จ.สุรินทร์ มวลน้ำสะสมเขาพนมดงรักล้นสปิลเวย์
- จ.ชัยนาท เขื่อนเจ้าพระยาเร่งพร่องน้ำ เตรียมรับมือ“พายุมอรา”
- จ.พระนครศรีอยุธยา น้ำเจ้าพระยาเพิ่มสูงเอ่อท่วมตลาดน้ำ’วัดท่าการ้อง’ ร้านค้าต้องหยุดขายชั่วคราว

## สถานการณ์น้ำต่างประเทศ

### การช่วยเหลือ

- จ.อ่างทอง อบต.หนองแม่ไก่ช่วยชาวนาเสริมคันดินหลังฝนหนัก
- จ.พระนครศรีอยุธยา ปก.- กรมชลประทานเร่งสูบน้ำช่วยชาวนาปรางกว่า ๑ แสนไร่ หลังฝนตกหนักทำน้ำท่วม

## สถานการณ์น้ำ

**ระดับน้ำในแม่น้ำโขง :** สรุปสถานการณ์น้ำประจำวัน : ศูนย์ประมวลวิเคราะห์

สถานการณ์น้ำ กรมชลประทานระดับน้ำแม่น้ำโขง ณ วันที่ ๒๙ พฤษภาคม ๒๕๖๐ ที่สถานีเชียงแสน เชียงคาน หนองคาย นครพนม มุกดาหาร และโขงเจียม วัดได้.- ๖.๙๖ ๔.๕๖ ๔.๒๗ ๔.๔๓ และ ๕.๑๒ เมตร ตามลำดับ เปรียบเทียบกับตลิ่ง มีค่าเท่ากับ -๙.๐๔ -๗.๖๔ -๘.๒๓ -๗.๕๗ และ -๙.๓๘ เมตร ตามลำดับ **แนวโน้มระดับน้ำท่า สถานีเชียงแสน สถานีเชียงคาน สถานีหนองคาย สถานีมุกดาหาร สถานีนครพนม สถานีอุบลราชธานี มีแนวโน้มระดับน้ำลดลง**

**ระดับน้ำและคุณภาพน้ำของกลุ่มน้ำสงขลา** กลุ่มน้ำทะเลสาบสงขลา ปัจจุบันสถานการณ์น้ำในลำน้ำโดยทั่วไปยังคงอยู่ในภาวะปกติ (ระดับน้ำต่ำกว่าระดับตลิ่งต่ำสุด) ระดับน้ำในลำน้ำส่วนใหญ่มีแนวโน้มลดลง (๒๘ พ.ค.- ๑ มิ.ย.๒๕๖๐ ที่มา กรมชลประทาน) สถานีคลองลำ อ.ศรีนครินทร์ จ.พัทลุง สถานีคลองนุ้ย อ.เมือง จ.พัทลุง สถานีคลองหระ อ.หาดใหญ่ จ.สงขลา สถานีคลองอู่ตะเภา อ.หาดใหญ่ จ.สงขลา สถานีคลองอู่ตะเภา อ.คลองหอยโข่ง จ.สงขลา สถานีคลองอู่ตะเภา อ.สะเดา จ.สงขลา วัดปริมาณน้ำได้ ๕.๕๖ \* ๑.๑๐ ๑๔.๖๕ ๒๘.๘๐ และ ๙.๖๐ ลบม./วินาที

สถานีตรวจวัดระดับน้ำ (CCTV) ณ วันที่ ๓๑ พฤษภาคม ๒๕๖๐ การตรวจวัดระดับน้ำจากกล้อง (CCTV) ระดับน้ำส่วนใหญ่อยู่ในเกณฑ์ปกติ

จังหวัด	สถานที่ตั้งกล้อง	แม่น้ำ/ลำน้ำ	วิกฤติน้ำแล้ง	วิกฤติน้ำท่วม	ระดับน้ำ (ม.รทก.) พ.ศ.2560			สถานการณ์	หมายเหตุ
			ระดับน้อยกว่า	ระดับมากกว่า	29 พ.ค.	30 พ.ค.	31 พ.ค.		
จ.เชียงใหม่	ร.ร.เชียงใหม่คริสเตียน อ.เมือง	ปิง	-	-	N/A	N/A	N/A	น้ำปกติ	↔
จ.นครสวรรค์	บ้านหาดเสลา อ.เก้าเลี้ยว	ปิง	-	-	N/A	N/A	N/A	น้ำปกติ	↔
จ.แพร่	สะพานมหาโพธิ์ อ.เมือง	ยม	143.87	151.33	N/A	N/A	N/A	น้ำปกติ	↔
จ.สุโขทัย	สะพานศรีสังฆาลัย อ.ศรีสังฆาลัย	ยม	60.14	71.78	60.50	60.50	60.50	น้ำปกติ	↔
จ.สุโขทัย	สะพานพระแม่ย่า อ.เมือง	ยม	42.48	48.59	45.65	45.70	45.60	น้ำปกติ	↓
จ.พิจิตร	สะพานโพทะเล อ.โพทะเล	ยม	22.58	30.63	N/A	N/A	N/A	น้ำปกติ	↔
จ.อุตรดิตถ์	สะพานท่าเสา อ.เมือง	น่าน	49.22	56.91	53.70	53.80	53.70	น้ำปกติ	↓
จ.พิษณุโลก	สะพานสุพรรณกัลยา อ.เมือง	น่าน	33.98	44.52	36.40	36.40	36.40	น้ำปกติ	↔
จ.เชียงราย	สถานีหัวฝาย อ.แม่สาย	แม่สาย/โขง	395.79	396.50	N/A	N/A	N/A	น้ำปกติ	↔
จ.หนองคาย	สูบน้ำส่วนอุทกหนองคาย อ.เมือง	โขง	157.85	166.70	N/A	N/A	N/A	น้ำปกติ	↔
จ.นครพนม	นครพนม อ.เมือง	โขง	135.21	144.28	N/A	N/A	N/A	น้ำปกติ	↔
จ.นครพนม	เทศบาล ต.นาแก อ.นาแก	ห้วยน้ำคำ/โขงฮิสัน	139.05	142.42	141.33	141.43	141.58	น้ำปกติ	↑
จ.บุรีรัมย์	สี่กั๊ก อ.สตึก	มูล	123.13	128.76	N/A	N/A	N/A	น้ำปกติ	↔
จ.สิงห์บุรี	เชิงสะพานสิงห์บุรี อ.เมือง	เจ้าพระยา	3.45	11.50	6.80	6.70	7.20	น้ำปกติ	↑
จ.อ่างทอง	บ้านยางมณี อ.โพธิ์ทอง	เจ้าพระยา	-	9.11	N/A	N/A	N/A	น้ำปกติ	↔
จ.ลพบุรี	บ้านบางปี อ.เมือง	เจ้าพระยา	-	10.75	N/A	N/A	4.30	น้ำปกติ	↔
จ.พระนครศรีอยุธยา	บ้านป้อม อ.พระนครศรีอยุธยา	เจ้าพระยา	-	-	1.75	1.80	1.90	น้ำปกติ	↑
จ.กรุงเทพฯ	สะพานพุทธ เขตธนบุรี	เจ้าพระยา	-	1.70	N/A	N/A	N/A	น้ำปกติ	↔
จ.พระนครศรีอยุธยา	อ.เสนา	น้อย/เจ้าพระยา	2.00	5.00	2.60	2.70	2.70	น้ำปกติ	↔
จ.อุทัยธานี	อุทัยธานีใหม่ อ.เมือง	เจ้าพระยา	-	-	16.55	17.05	17.05	น้ำปกติ	↔
จ.สุพรรณบุรี	สะพานข้ามแม่น้ำท่าจีน อ.สามชุก	ท่าจีน	1.55	5.18	N/A	4.56	4.46	น้ำปกติ	↓
จ.ชัยนาท	สะพานสามก่าท่าโมคลี อ.หันคา	ท่าจีน	10.69	12.83	N/A	12.22	12.22	น้ำปกติ	↔
จ.จันทบุรี	ตรงข้ามวัดจันทวราภิราม อ.เมือง	จันทบุรี/คลองมะขาม	0.20	3.73	N/A	N/A	N/A	น้ำปกติ	↔
จ.เพชรบุรี	เทศบาลเมืองเพชรบุรี อ.เมือง	เพชรบุรี	-	3.18	N/A2	N/A2	N/A2	น้ำปกติ	↔
จ.ประจวบคีรีขันธ์	ร.ร.อนุบาลบางสะพาน อ.บางสะพาน	คลองบางสะพาน/ชายฝั่งทะเลตะวันตก	-	3.30	0.50	0.40	0.40	น้ำปกติ	↔
จ.สุราษฎร์ธานี	สุภ.สุราษฎร์ธานี อ.เมือง	ตาปี	-	2.28	N/A	N/A	N/A	น้ำปกติ	↔
จ.สงขลา	สถานีคลองอู่ตะเภาตอนล่าง อ.หาดใหญ่	ทะเลสาบสงขลา	-	-	0.70	0.65	0.65	น้ำปกติ	↔
จ.พัทลุง	สถานีคลองตะโหมด อ.ตะโหมด	ทะเลสาบสงขลา	-	-	22.30	22.10	22.00	น้ำปกติ	↑
จ.พัทลุง	สถานีลำปำ อ.เมือง	ทะเลสาบสงขลา	-	-	-1.60	-1.60	-1.65	น้ำปกติ	↓

\*N/A คือ อ่านค่าระดับจากไม้วัดระดับ (Staff) ไม่ได้ / ไม้วัดระดับ (Staff) ชำรุด

\*\*ม.รทก. คือ เมตรเทียบกับระดับน้ำทะเลปานกลาง

\*\*\* ระดับน้ำทะเลปานกลาง (Mean Sea Level) หรือ ร.ทก. เป็นค่าการวัด ระดับน้ำทะเลขึ้นสูงสุด (High Tide: HT) และลงต่ำสุด (Low Tide: LT) ของแต่ละวัน ในช่วงระยะเวลาที่กำหนด แล้วนำมาเฉลี่ยเป็นระดับน้ำทะเลปานกลาง สำหรับระยะเวลาที่ทำการรังวัดโดยทั่วไปจะต้องวัดเป็นเวลา ๑๘.๖ ปี ตามวัฏจักรของน้ำ ระดับน้ำทะเลปานกลางของแต่ละบริเวณทั่วโลกอาจจะมีค่าสูงไม่เท่ากัน

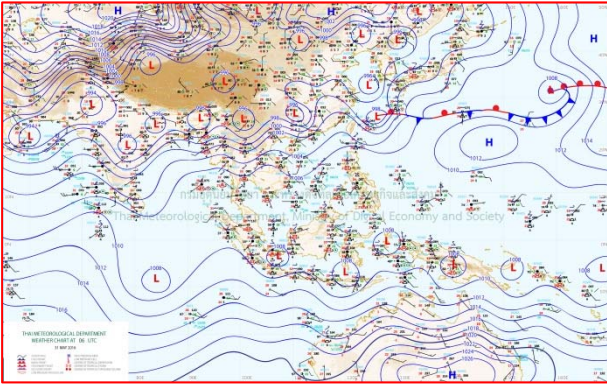
ในประเทศไทยใช้เวลาในการวัด ๕ ปี โดยเลือกที่ตำบลเกาะหลัก จังหวัดประจวบคีรีขันธ์ เป็นที่วัด แล้วนำมาหาค่าเฉลี่ย เพื่อใช้เป็นค่าระดับน้ำทะเลปานกลาง ให้มีค่า ๐.๐๐๐ เมตร ทำการถ่ายโยงมายังหมุด BM-A (ซึ่งถือว่าเป็นหมุดหลักฐานหมุดแรกของประเทศไทย) ซึ่งมีค่าระดับน้ำทะเลปานกลาง ๑.๕๔๗๗ เมตร

ปริมาณน้ำฝนสูงสุด (มม.)

จังหวัด	๒๗ พ.ค.๖๐	๒๘ พ.ค.๖๐	๒๙ พ.ค.๖๐	๓๐ พ.ค.๖๐	๓๑ พ.ค.๖๐
จ.แม่ฮ่องสอน.	๑๗.๕	๗.๔	๑๒.๒	๔.๙	๑๕.๔
จ.เชียงใหม่	๑๑.๔	-	๒.๔	๗.๒	๕.๐
จ.พะเยา	-	-	๔.๐	๔๒.๐	๑๖.๙
จ.น่าน	๒๕.๖	-	๒๘.๓	๕๐.๐	๒๗.๑
จ.ลำพูน	๑๑.๖	๙.๐	๒๕.๙	๒๘.๔	๖.๔
จ.ลำปาง	๑๒.๖	๑๔.๒	๑๒.๕	๓๙.๘	๑๕.๕
จ.แพร่	-	๒.๐	๑๘.๘	๗.๑	๓๗.๐
จ.อุตรดิตถ์	๗.๗	๒๗.๔	๒.๕	๕.๗	๑.๐
จ.สุโขทัย	๙.๒	-	๕.๗	๒.๗	-
จ.ตาก	๔๐.๘	๒๕.๐	๖๘.๐	๒๒.๖	๕.๐
จ.พิษณุโลก	๒๒.๕	๖.๓	๒๙.๐	๑๖.๐	๓.๕
จ.เพชรบูรณ์	-	๑๑.๗	๙.๐	๔๓.๑	๒.๕
จ.กำแพงเพชร	๒.๕	๓๑.๐	๘.๔	๑๐.๑	๗๐.๗
จ.พิจิตร	-	-	๗.๗	-	๑.๕
จ.หนองคาย	-	-	-	๔๕.๐	๕๐.๕
จ.เลย	-	-	๔.๖	๑๐.๑	๑๗.๐
จ.อุดรธานี	-	-	-	๕๕.๒	๒๕.๐
จ.หนองบัวลำภู	-	-	-	๑๘.๖	-
จ.นครพนม	-	-	-	๑๕.๐	๒.๐
จ.สกลนคร	๔.๕	-	-	๒๐.๖	๑๒.๓
จ.มุกดาหาร	-	๒๐.๓	-	๒๓.๑	๓.๘
จ.ขอนแก่น	๖๗.๕	๓๒.๕	๘.๒	๒.๖	-
จ.มหาสารคาม	-	๒.๕	๒๔.๐	๒๔.๓	๑๕.๐
จ.กาฬสินธุ์	-	-	-	๕๗.๔	๖.๑
จ.ร้อยเอ็ด	-	-	-	๒๐.๒	๒.๔
จ.ชัยภูมิ	-	๒๒.๕	-	๑๐.๐	๗.๐
จ.อุบลราชธานี	๕๐.๕	๑๖.๒	๔๗.๓	๖๗.๐	-
จ.อำนาจเจริญ	-	-	๔.๖	๒๐.๐	-
จ.ยโสธร	-	-	๒๕.๒	-	-
จ.สุรินทร์	๐.๓	๓๒.๑	๑๒.๙	๕๕.๒	-
จ.นครราชสีมา	๔๘.๓	๒๓.๗	๑๙.๒	๕๔.๐	๘๓.๖
จ.บุรีรัมย์	๒.๖	๔๘.๒	๒.๔	๔๑.๑	๔๕.๖
จ.ศรีสะเกษ	๔๘.๐	๖๒.๓	๒๕.๙	๔๓.๑	-

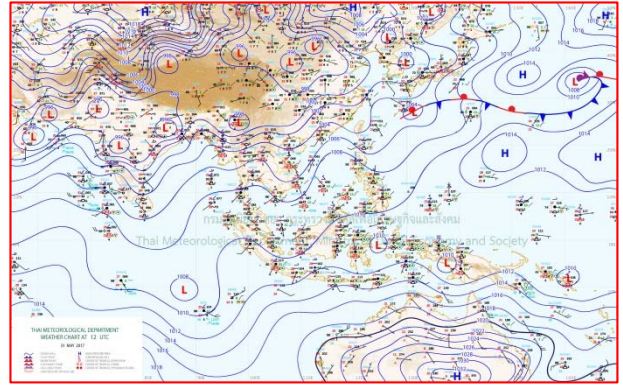


# แผนที่อากาศ



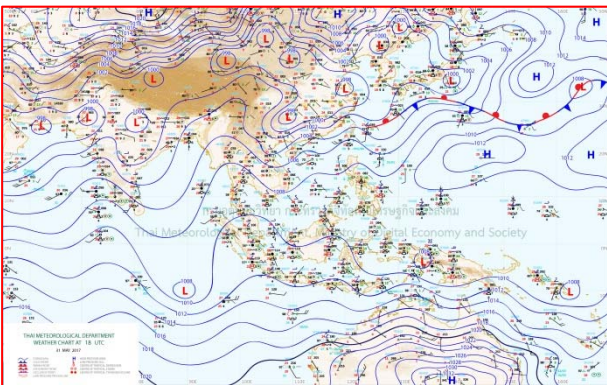
๓๑ พ.ค.๖๐ เวลา ๑๓:๐๐ น.

๑



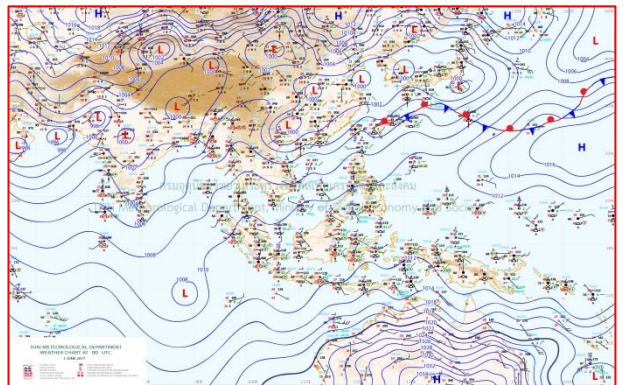
๓๑ พ.ค.๖๐ เวลา ๑๙:๐๐ น.

๒



๑ มิ.ย.๖๐ เวลา ๑:๐๐ น.

๓



๑ มิ.ย.๖๐ เวลา ๗:๐๐ น.

๔

รายงานปริมาณน้ำฝนจากกรมอุตุนิยมวิทยา

วันที่ 1 มิถุนายน 2560

รายงานฝน เวลา 07.00 น.ของวันที่ 31 พฤษภาคม 2560

สถานีอุตุนิยมวิทยา					ปริมาณน้ำฝน24 ชม.(mm)	ปริมาณน้ำฝนสะสม(mm.)								
<b>ภาคเหนือ</b>					สูงสุด ของประเทศ	70.7	2,483.2	<b>ภาคใต้ฝั่งตะวันออก</b>						
สถานีอุตุนิยมวิทยา	ปริมาณน้ำฝน24 ชม.(mm)	ปริมาณน้ำฝนสะสม(mm.)	ปริมาณฝนม.ม.(mm.)	สถานะฝนสะสมปัจจุบันเทียบกับค่าเฉลี่ย 30 ปี	สูงสุด ของภาคเหนือ	70.7	768.6	สถานีอุตุนิยมวิทยา	ปริมาณน้ำฝน24 ชม.(mm)	ปริมาณน้ำฝนสะสม(mm.)	ปริมาณฝนม.ม.(mm.)	สถานะฝนสะสมปัจจุบันเทียบกับค่าเฉลี่ย 30 ปี		
					สูงสุด ของภาคกลาง	6.0	651.5						สูงสุด ของภาคตะวันออกเฉียงเหนือ	22.2
แม่ฮ่องสอน	15.4	166.1	190.5	ต่ำกว่า	สูงสุด ของภาคตะวันออก	5.6	1,059.8	เพชรบุรี	ไม่มีฝน	493.0	92.0	สูงกว่า		
ดอยอ่างขาง	1.4	411.6	***	***	สูงสุด ของภาคใต้ฝั่งตะวันออก	55.1	2,483.2	หนองพลับ สกษ.	-	454.5	79.2	สูงกว่า		
เชียงใหม่	2.9	501.6	178.4	สูงกว่า	สูงสุด ของภาคใต้ฝั่งตะวันตก	44.4	1,544.6	หัวหิน	ไม่มีฝน	547.3	78.9	สูงกว่า		
เชียงใหม่ สกษ.	5.0	545.8	183.1	สูงกว่า	<b>ภาคตะวันออกเฉียงเหนือ</b>			ประจวบคีรีขันธ์	-	866.0	86.2	สูงกว่า		
ทุ่งช้าง	27.1	444.5	216.2	สูงกว่า	สถานีอุตุนิยมวิทยา	ปริมาณน้ำฝน24 ชม.(mm)	ปริมาณน้ำฝนสะสม(mm.)	ปริมาณฝนม.ม.(mm.)	สถานะฝนสะสมปัจจุบันเทียบกับค่าเฉลี่ย 30 ปี	ชุมพร	ไม่มีฝน	1,134.1	167.2	สูงกว่า
พะเยา	ไม่มีฝน	411.3	102.8	สูงกว่า						สวี สกษ.	43.4	1,093.0	176.6	สูงกว่า
ห้วยฝาง	ไม่มีฝน	307.8	173.4	ต่ำกว่า	เกาะสมุย	55.1	1,307.9	124.1	สูงกว่า					
เด่น	15.5	434.1	118.2	สูงกว่า	เลย สกษ.	ไม่มีฝน	486.7	165.5	สูงกว่า	สุราษฎร์ธานี	ไม่มีฝน	574.0	125.0	ต่ำกว่า
แม่สะเรียง	1.4	204.3	183.0	ต่ำกว่า	หนองคาย	-	391.7	262.3	สูงกว่า	นครศรีธรรมราช	ไม่มีฝน	2,237.7	117.3	สูงกว่า
แม่ใจ สกษ.	-	-	128.8	ต่ำกว่า	เลย	ไม่มีฝน	551.8	159.6	สูงกว่า	นครศรีธรรมราช สกษ.	ไม่มีฝน	2,483.2	117.3	สูงกว่า
เชียงใหม่	0.7	491.9	124.5	สูงกว่า	อุดรธานี	ไม่มีฝน	444.8	229.0	สูงกว่า	สุราษฎร์ธานี สกษ.	1.5	1,371.9	92.8	สูงกว่า
ลำปาง	-	510.9	117.5	สูงกว่า	สกลนคร สกษ.	-	709.4	265.2	สูงกว่า	พระแสง สอท.	ไม่มีฝน	946.8	151.3	สูงกว่า
ลำพูน	6.4	482.9	124.2	สูงกว่า	สกลนคร	-	600.4	266.8	สูงกว่า	ฉวาง	6.4	1,028.1	187.8	สูงกว่า
แพร่	0.1	408.7	138.8	สูงกว่า	นครพนม	ไม่มีฝน	656.4	409.5	สูงกว่า	พิทลุง สกษ.	-	1,638.1	78.9	สูงกว่า
น่าน	ไม่มีฝน	295.3	133.8	ต่ำกว่า	นครพนม สกษ.	ไม่มีฝน	458.1	301.8	สูงกว่า	สงขลา	ไม่มีฝน	1,113.0	99.9	สูงกว่า
น่าน สกษ.	ไม่มีฝน	271.3	153.0	ต่ำกว่า	หนองบัวลำภู	ไม่มีฝน	451.7	***	***	หาดใหญ่	ไม่มีฝน	1,051.6	119.3	สูงกว่า
ลำปาง สกษ.	9.8	565.7	173.2	สูงกว่า	ขอนแก่น	ไม่มีฝน	275.2	161.6	ต่ำกว่า	ดอนงษ์ สกษ.	ไม่มีฝน	1,091.8	103.2	สูงกว่า
อุดรดิตถ์	ไม่มีฝน	487.1	206.4	สูงกว่า	มหาสารคาม	15.0	505.0	177.8	สูงกว่า	สะเดา	-	772.6	106.8	สูงกว่า
สุโขทัย	ไม่มีฝน	449.4	211.3	สูงกว่า	มุกดาหาร	1.0	423.8	233.4	สูงกว่า	ปัตตานี	ไม่มีฝน	1,113.5	109.4	สูงกว่า
ศรีสะเกษ สกษ.	ไม่มีฝน	498.5	145.8	สูงกว่า	ท่าพระ สกษ.	ไม่มีฝน	460.9	169.5	สูงกว่า	ยะลา สกษ.	ไม่มีฝน	1,571.7	***	***
น่าน สกษ.	1.2	331.0	136.2	สูงกว่า	กาฬสินธุ์	ไม่มีฝน	478.8	232.8	สูงกว่า	นราธิวาส	-	1,964.0	123.2	สูงกว่า
แม่สอด	ไม่มีฝน	163.0	255.4	ต่ำกว่า	ชัยภูมิ	-	276.5	137.6	ต่ำกว่า	<b>ภาคใต้ฝั่งตะวันตก</b>				
ตาก	5.0	370.9	127.8	สูงกว่า	ร้อยเอ็ด สกษ.	0.1	386.5	207.1	สูงกว่า	สถานีอุตุนิยมวิทยา	ปริมาณน้ำฝน24 ชม.(mm)	ปริมาณน้ำฝนสะสม(mm.)	ปริมาณฝนม.ม.(mm.)	สถานะฝนสะสมปัจจุบันเทียบกับค่าเฉลี่ย 30 ปี
เชียงใหม่	ไม่มีฝน	458.8	106.5	สูงกว่า	ร้อยเอ็ด	2.4	408.7	223.5	สูงกว่า					
พิษณุโลก	ไม่มีฝน	402.1	165.7	สูงกว่า	อุบลราชธานี (ศูนย์ฯ)	ไม่มีฝน	516.6	240.2	สูงกว่า	ระนอง	11.7	1,151.50	733.60	สูงกว่า
เพชรบูรณ์	2.5	490.8	161.7	สูงกว่า	อุบลราชธานี สกษ.	ไม่มีฝน	476.9	285.4	สูงกว่า	ตะกั่วป่า	7.9	1,544.60	405.50	สูงกว่า
กำแพงเพชร	70.7	768.6	165.1	สูงกว่า	ศรีสะเกษ	ไม่มีฝน	536.7	223.0	สูงกว่า	กระบี่	2.0	1,042.70	192.70	สูงกว่า
อุ้มผาง	0.5	358.1	187.5	ต่ำกว่า	ท่าตูม	ไม่มีฝน	344.7	206.1	สูงกว่า	ภูเก็ต	8.8	839.40	213.30	สูงกว่า
พิ่งจิตร สกษ.	1.5	407.8	166.3	สูงกว่า	นครราชสีมา	-	467.9	104.5	สูงกว่า	ภูเก็ต (ศูนย์ฯ)	44.4	971.80	256.80	สูงกว่า
ดอนเมฆเซอร์ สกษ.	2.5	249.3	79.6	ต่ำกว่า	สุรินทร์	ไม่มีฝน	462.1	204.7	สูงกว่า	เกาะลันตา	-	879.20	258.50	สูงกว่า
วิเชียรบุรี	-	286.1	144.3	ต่ำกว่า	สุรินทร์ สกษ.	-	305.9	186.3	ต่ำกว่า	ตรัง	ฝนเล็กน้อย	1,151.60	201.10	สูงกว่า
<b>ภาคกลาง</b>					ไซคชัย	22.2	404.8	107.3	สูงกว่า	สตูล	0.4	953.70	183.50	สูงกว่า
สถานีอุตุนิยมวิทยา	ปริมาณน้ำฝน24 ชม.(mm)	ปริมาณน้ำฝนสะสม(mm.)	ปริมาณฝนม.ม.(mm.)	สถานะฝนสะสมปัจจุบันเทียบกับค่าเฉลี่ย 30 ปี	ปากช่อง สกษ.	ไม่มีฝน	513.6	71.3	สูงกว่า	สรุปปริมาณฝนมาก สถานีอุตุนิยมวิทยา ปริมาณน้ำฝน24 ชม.(mm) ปริมาณน้ำฝนสะสม(mm.)				
					นางรอง	9.3	394.0	129.7	สูงกว่า					
นครสวรรค์	ไม่มีฝน	488.3	137.3	สูงกว่า	บุรีรัมย์	45.6	561.3	136.1	สูงกว่า					
ตากฟ้า สกษ.	ไม่มีฝน	332.7	124.8	สูงกว่า	<b>ภาคตะวันออก</b>					1	กำแพงเพชร	70.7	768.6	
ชัยนาท สกษ.	ไม่มีฝน	193.0	96.0	ต่ำกว่า	สถานีอุตุนิยมวิทยา	ปริมาณน้ำฝน24 ชม.(mm)	ปริมาณน้ำฝนสะสม(mm.)	ปริมาณฝนม.ม.(mm.)	สถานะฝนสะสมปัจจุบันเทียบกับค่าเฉลี่ย 30 ปี	2	เกาะสมุย	55.1	1,307.9	
อุทัยธานี	ไม่มีฝน	194.3	223.0	ต่ำกว่า	นครนายก	20.1	468.5	***	***	3	บุรีรัมย์	45.6	561.3	
พระนครศรีอยุธยา	ไม่มีฝน	282.2	***	***	ปราจีนบุรี	5.6	381.8	223.5	สูงกว่า	4	ภูเก็ต (ศูนย์ฯ)	44.4	971.8	
บัวชุม	ไม่มีฝน	284.6	116.3	สูงกว่า	กบินทร์บุรี	0.2	515.9	197.9	สูงกว่า	5	สวี สกษ.	43.4	1,093.0	
ปทุมธานี สกษ.	0.2	651.5	144.6	สูงกว่า	สระแก้ว	4.2	349.8	176.2	สูงกว่า	ปริมาณฝนสูงสุด กิ่งพงเพชร 70.7 768.6				
สมุทรปราการ สกษ.	0.8	409.9	***	***	ฉะเชิงเทรา	ฝนเล็กน้อย	679.8	125.2	สูงกว่า	ฝนสะสมสูงสุด นครศรีธรรมราช สกษ. ไม่มีฝน 2,483.2				
ทองผาภูมิ	2.0	356.2	278.3	ต่ำกว่า	ชลบุรี	ไม่มีฝน	502.1	147.7	สูงกว่า	ศูนย์ป้องกันวิกฤตการณ์ทรัพยากรน้ำ ศูนย์เขมขลา				
สุพรรณบุรี	ไม่มีฝน	384.7	94.4	สูงกว่า	เกาะสีชัง	ไม่มีฝน	371.2	125.4	สูงกว่า					
ลพบุรี	ไม่มีฝน	393.0	124.0	สูงกว่า	ทันทวี	1.2	387.4	119.0	สูงกว่า					
อุทธร สกษ.	ไม่มีฝน	291.7	91.5	สูงกว่า	ลจัญประเทศ	3.9	676.1	163.6	สูงกว่า					
สนามบินสุวรรณภูมิ	1.2	267.1	158.9	ต่ำกว่า	แหลมฉบัง	-	311.3	153.0	ต่ำกว่า					
สมุทรสงคราม	-	316.4	***	***	สัตหีบ	0.6	686.7	130.1	สูงกว่า					
กาญจนบุรี	ไม่มีฝน	406.3	86.4	สูงกว่า	ระยอง	1.2	744.5	165.1	สูงกว่า					
นครปฐม	ไม่มีฝน	340.4	97.7	สูงกว่า	หัวไผ่ สกษ.	ฝนเล็กน้อย	562.5	132.2	ต่ำกว่า					
กรุงเทพฯ บางนา สกษ.	1.4	624.6	132.3	สูงกว่า	จันทบุรี	ไม่มีฝน	1,050.7	512.6	สูงกว่า					
กรุงเทพฯ ท่าเรือคลองเตย	2.0	535.2	171.9	สูงกว่า	พัลว สกษ.	ไม่มีฝน	1,059.8	571.4	สูงกว่า					
กรุงเทพฯ เขมหนานนคร	ไม่มีฝน	646.6	157.1	สูงกว่า	ตราด	0.1	969.0	829.9	สูงกว่า					
สนามบินดอนเมือง	6.0	-	168.1	ต่ำกว่า										
ปาร์ก	ไม่มีฝน	-	88.6	ต่ำกว่า										
ราชบุรี	ไม่มีฝน	262.7	125.2	ต่ำกว่า										

สัญลักษณ์ \*\*\*ไม่มีข้อมูล - ยังไม่ได้รับรายงาน/ไม่มีข้อมูล/ไม่มีฝน

หมายเหตุ ได้รับรายงานเพิ่มเติมโดยการบันทึกของเจ้าหน้าที่เป็นรายวัน ณ เวลา 07:00 น.

ปริมาณฝนสูงสุดเท่ากับ 83.6 มม. ที่ อ.หนองขุนนาง จ.นครราชสีมา

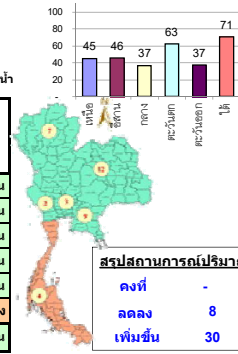
# รายงานสรุปสภาพน้ำในอ่างเก็บน้ำขนาดใหญ่และขนาดกลาง

รายงานสถานการณ์ ณ วันที่ 1 มิถุนายน 2560

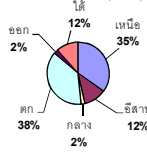
ปริมาณน้ำในอ่างที่ใช้การได้ในสัปดาห์นี้ + มากกว่า / - น้อยกว่า / สัปดาห์ก่อน 415.45 ล้าน ลบ.ม.

สรุปสถานการณ์ปริมาณน้ำในอ่างเก็บน้ำที่ใช้ในกิจกรรมทั่วประเทศ น้อยกว่าปริมาณน้ำไหลเข้าอ่าง เมื่อเทียบกับสัปดาห์ที่ผ่านมา สถานการณ์ต่อระหว่างเก็บกักน้ำ

% ปริมาณน้ำรวมแต่ละภาคปัจจุบัน



ปริมาณน้ำรวมทั้งประเทศได้ 70,921 ล้าน ลบ.ม. (100%)



เปรียบเทียบปริมาณน้ำรวมทั่วประเทศปัจจุบัน กับ ปี 60 และ ปี 59

วันที่ 1 มิถุนายน 2560 เท่ากับ 38,481 ล้าน ลบ.ม. หรือ เท่ากับ 54%

วันที่ 1 มิถุนายน 2559 เท่ากับ 31,300 ล้าน ลบ.ม. หรือ เท่ากับ 44%

ภาค	สถานการณ์ปริมาณน้ำในอ่าง				ปริมาณน้ำเปลี่ยนแปลง (ล้าน ม.³)	สถานะ
	ลดลง (แห่ง)	คงที่ (แห่ง)	เพิ่มขึ้น (แห่ง)	รวม (แห่ง)		
ภาคเหนือ	1	-	6	7	101.00	ปริมาณน้ำในอ่างเก็บน้ำเพิ่มขึ้น
ภาคตะวันออกเฉียงเหนือ	2	-	10	12	201.00	ปริมาณน้ำในอ่างเก็บน้ำเพิ่มขึ้น
ภาคกลาง	-	-	3	3	61.00	ปริมาณน้ำในอ่างเก็บน้ำเพิ่มขึ้น
ภาคตะวันออก	1	-	1	2	22.00	ปริมาณน้ำในอ่างเก็บน้ำเพิ่มขึ้น
ภาคตะวันออก	2	-	8	10	69.45	ปริมาณน้ำในอ่างเก็บน้ำเพิ่มขึ้น
ภาคใต้	2	-	2	4	-39.00	ปริมาณน้ำในอ่างเก็บน้ำลดลง
<b>รวมทั้งประเทศ</b>	<b>8</b>	<b>-</b>	<b>30</b>	<b>38</b>	<b>415.45</b>	<b>ปริมาณน้ำในอ่างเก็บน้ำเพิ่มขึ้น</b>

ภาค	อ่างเก็บน้ำ	ความจุที่รับกัก (ล้าน ม.³)	ปริมาณน้ำที่ใช้งานได้จริง (ล้าน ม.³)	ปริมาณน้ำที่ใช้งานได้จริง (ล้าน ม.³)	ปริมาณน้ำรวมวันที่ 1 มิถุนายน 2559 (%)	ปัจจุบัน วันที่ 1 มิถุนายน 2560				สัปดาห์ก่อน วันที่ 26 พฤษภาคม 2560				ปริมาณน้ำ + เพิ่มขึ้น - ลดลง (ล้าน ม.³)	สถานการณ์ในอ่าง		
						ปริมาณน้ำรวม (%)	ปริมาณน้ำรวม (ล้าน ม.³)	%	ปริมาณน้ำรวม (ล้าน ม.³)	%	ปริมาณน้ำรวม (ล้าน ม.³)	%	ปริมาณน้ำรวม (ล้าน ม.³)			%	
<b>ภาคเหนือ (7)</b>																	
1	ภูมิพล (2)	ดาก	13,462	3,800	9,662	4,017	30%	5,774	43%	1,974	15%	5,686	42%	1,886	14%	88.00	เพิ่มขึ้น
2	สิริกิติ์ (2)	อุดรดิตถ์	9,510	2,850	6,660	3,609	38%	4,636	49%	1,786	19%	4,632	49%	1,782	19%	4.00	เพิ่มขึ้น
3	แม่ฉียง	เชียงใหม่	265	12	253	29	11%	85	32%	73	28%	82	31%	70	26%	3.00	เพิ่มขึ้น
4	แมกวง	เชียงใหม่	263	14	249	25	10%	41	16%	27	10%	39	15%	25	10%	2.00	เพิ่มขึ้น
5	กัวลม	ลำปาง	106	3	103	19	18%	69	65%	66	62%	80	75%	77	73%	-11.00	ลดลง
6	กัวลอม	ลำปาง	170	6	164	18	11%	114	67%	108	64%	109	64%	103	61%	5.00	เพิ่มขึ้น
7	กัวลอม	พิษณุโลก	939	43	896	239	25%	341	36%	298	32%	331	35%	288	31%	10.00	เพิ่มขึ้น
<b>รวมภาคเหนือ 34.85%</b>																	
<b>ภาคตะวันออกเฉียงเหนือ (12)</b>																	
8	ห้วยหลวง	อุดรธานี	136	7	129	15	11%	58	43%	51	38%	59	43%	52	38%	-1.00	ลดลง
9	น้ำพอง	สกลนคร	520	45	475	148	28%	255	49%	210	40%	242	47%	197	38%	13.00	เพิ่มขึ้น
10	น้ำพอง (2)	สกลนคร	165	8	157	37	22%	63	38%	55	33%	64	39%	56	34%	-1.00	ลดลง
11	จำปาศักดิ์	ชัยภูมิ	164	37	127	55	34%	95	58%	58	35%	94	57%	57	35%	1.00	เพิ่มขึ้น
12	อุบลรัตน์ (2)	ขอนแก่น	2,431	581	1,850	516	21%	1,347	55%	766	32%	1,280	53%	699	29%	67.00	เพิ่มขึ้น
13	ลำปาว	กาฬสินธุ์	1,980	100	1,880	332	17%	657	33%	557	28%	635	32%	535	27%	22.00	เพิ่มขึ้น
14	ลำคอง	นครราชสีมา	314	22	292	70	22%	74	24%	52	17%	69	22%	47	15%	5.00	เพิ่มขึ้น
15	ลำพระเพลิง	นครราชสีมา	155	1	154	20	13%	80	52%	79	51%	68	44%	67	43%	12.00	เพิ่มขึ้น
16	มูลขาม	นครราชสีมา	141	7	134	34	24%	61	43%	54	38%	57	40%	50	35%	4.00	เพิ่มขึ้น
17	ลำแจะ	นครราชสีมา	275	7	268	50	18%	84	31%	77	28%	79	29%	72	26%	5.00	เพิ่มขึ้น
18	ลำนางรอง	บุรีรัมย์	121	3	118	57	47%	67	55%	64	53%	61	50%	58	48%	6.00	เพิ่มขึ้น
19	สิรินธร (2)	อุบลราชธานี	1,966	831	1,135	938	48%	1,002	51%	171	9%	934	48%	103	5%	68.00	เพิ่มขึ้น
<b>รวมภาคตะวันออกเฉียงเหนือ 11.80%</b>																	
<b>ภาคกลาง (3)</b>																	
20	ป่าสักชลสิทธิ์	ลพบุรี	960	3	957	214	22%	245	26%	242	25%	205	21%	202	21%	40.00	เพิ่มขึ้น
21	ห้วยเสลา	อุทัยธานี	160	17	143	42	26%	98	61%	81	51%	89	56%	72	45%	9.00	เพิ่มขึ้น
22	กระเสียว	สุพรรณบุรี	240	40	200	57	24%	157	65%	117	49%	145	60%	105	44%	12.00	เพิ่มขึ้น
<b>รวมภาคกลาง 1.92%</b>																	
<b>ภาคตะวันตก (2)</b>																	
23	ศรีนครินทร์ (2)	กาญจนบุรี	17,745	10,265	7,480	11,649	66%	12,654	71%	2,389	13%	12,610	71%	2,345	13%	44.00	เพิ่มขึ้น
24	วีรชากรณ (2)	กาญจนบุรี	8,860	3,012	5,848	3,643	41%	4,018	45%	1,006	11%	4,040	46%	1,028	12%	-22.00	ลดลง
<b>รวมภาคตะวันตก 37.51%</b>																	
<b>ภาคตะวันออก (6+4)</b>																	
25	ขุนด่าน	นครนายก	224	5.00	219	55	25%	48	21%	43	19%	49	22%	44	20%	-1.00	ลดลง
26	คลองสีปัด	ฉะเชิงเทรา	420	30.00	390	66	16%	105	25%	75	18%	75	18%	45	11%	30.00	เพิ่มขึ้น
27	บางพระ (3)	ชลบุรี	117	12.00	105	18	15%	71	61%	59	50%	69	59%	57	49%	2.00	เพิ่มขึ้น
28	หนองปลาไหล (3)	ระยอง	164	13.75	150	69	42%	129	79%	115	70%	108	66%	94	58%	21.00	เพิ่มขึ้น
29	ประแสร์ (3)	ระยอง	295	20.00	275	135	46%	109	37%	89	30%	104	35%	84	28%	5.00	เพิ่มขึ้น
30	บางพระชั้น (3)	ระยอง	17	0.72	16	7	41%	9	55%	8	51%	9	52%	7.98	48%	0.50	เพิ่มขึ้น
31	หนองคล้อย (3)	ระยอง	21	1.00	20	2	11%	12	58%	11	53%	10	48%	9.28	43%	2.11	เพิ่มขึ้น
32	ดอกกรวย (3)	ระยอง	79	3.00	76	14	17%	57	72%	54	68%	51	65%	48.47	61%	5.64	เพิ่มขึ้น
33	คลองใหญ่ (3)	ระยอง	45	3.00	42	22	48%	34	76%	31	69%	27	60%	24.14	53%	7.20	เพิ่มขึ้น
34	นกกินหรินดา	ปราจีนบุรี	295	19.00	276	-	0%	53	18%	34	12%	56	19%	37.00	13%	-3.00	ลดลง
<b>รวมภาคตะวันออก 2.37%</b>																	
<b>ภาคใต้ (4)</b>																	
35	แก่งกระจาน	เพชรบุรี	710	65	645	202	28%	297	42%	232	33%	289	41%	224	32%	8.00	เพิ่มขึ้น
36	ปราณบุรี	ประจวบคีรีขันธ์	391	18	373	52	13%	174	45%	156	40%	172	44%	154	39%	2.00	เพิ่มขึ้น
37	รัชชประภา (2)	สุราษฎร์ธานี	5,639	1,352	4,287	4,178	74%	4,223	75%	2,871	51%	4,252	75%	2,900	51%	-29.00	ลดลง
38	บางยาง (2)	ยะลา	1,454	276	1,178	646	44%	1,085	75%	809	56%	1,105	76%	829	57%	-20.00	ลดลง
<b>รวมภาคใต้ 11.55%</b>																	
<b>รวมทั้งประเทศ 100% (38)</b>																	

ที่มาข้อมูล : ตารางสรุปสภาพน้ำในอ่างเก็บน้ำขนาดใหญ่ทั่วประเทศ และ ตารางสรุปสภาพน้ำในอ่างเก็บน้ำภาคตะวันออก กรมชลประทาน

**หมายเหตุ :**

- อ่างเก็บน้ำขนาดใหญ่ หมายถึง อ่างเก็บน้ำที่มีความจุตั้งแต่ 100 ล้าน ลบ.ม. ขึ้นไป
- เป็นอ่างเก็บน้ำอยู่ในความรับผิดชอบของการไฟฟ้าฝ่ายผลิตแห่งประเทศไทย (10) นอกนั้นอยู่ในความรับผิดชอบของกรมชลประทาน (28)
- เป็นอ่างเก็บน้ำขนาดใหญ่ที่มีความสำคัญต่อการอุปโภคบริโภคและการประปา ของลุ่มน้ำชายฝั่งทะเลตะวันออก
- ที่มา : กรมชลประทาน และการไฟฟ้าฝ่ายผลิตแห่งประเทศไทย
- จังหวัดที่มีอ่างเก็บน้ำขนาดใหญ่มีจำนวน 26 จังหวัด ไม่มี 50 จังหวัด

รท. หมายถึง ระดับเก็บกักของอ่าง



ศูนย์ข้อมูล



ศูนย์ป้องกันภัยอุทกภัย กรมทรัพยากรน้ำ

**ลำดับของเขื่อนตามความจุ**

- ศรีนครินทร์ 2.ภูมิพล 3.สิริกิติ์ 4.วีรชากรณ 5.รัชชประภา 6.อุบลรัตน์ 7.สิรินธร 8.บางยาง 9.ลำปาว 10.ป่าสัก

**ลำดับของเขื่อนตามปริมาณน้ำใช้การได้**

- ภูมิพล 2.ศรีนครินทร์ 3.สิริกิติ์ 4.วีรชากรณ 5.รัชชประภา 6.ลำปาว 7.อุบลรัตน์ 8.บางยาง 9.สิรินธร 10.ป่าสัก



## ทั่วไทยฝนถล่มร้อยละ ๖๐ เดือน ๓๕ จว.-กทม.ตกหนัก

กรมอุตุนิยมวิทยารายงานลักษณะอากาศทั่วไปว่า ประเทศไทยมีปริมาณฝนลดลงจากเมื่อ ๒-๓ วันที่ผ่านมา แต่บริเวณภาคเหนือ ภาคกลาง ภาคตะวันออก และภาคใต้ รวมทั้งกรุงเทพมหานครและปริมณฑลยังคงมีฝนตกหนัก บางแห่ง สำหรับทะเลอันดามันตอนบนมีคลื่นสูงประมาณ ๒ เมตร ขอให้ชาวเรือเดินเรือด้วยความระมัดระวัง พยากรณ์อากาศสำหรับประเทศไทยตั้งแต่เวลา ๐๖:๐๐ วันนี้ ถึง ๐๖:๐๐ วันพรุ่งนี้.

ภาคเหนือ มีฝนฟ้าคะนอง ร้อยละ ๖๐ ของพื้นที่ และมีฝนตกหนักบางแห่ง ส่วนมากบริเวณจังหวัดแม่ฮ่องสอน เชียงใหม่ เชียงราย ลำพูน ลำปาง ตาก กำแพงเพชร และพิษณุโลก อุณหภูมิต่ำสุด ๒๓-๒๖ องศาเซลเซียส อุณหภูมิสูงสุด ๓๓-๓๖ องศาเซลเซียส ลมตะวันตกเฉียงใต้ ความเร็ว ๑๐-๒๕ กม./ชม.

ภาคตะวันออกเฉียงเหนือ มีฝนฟ้าคะนอง ร้อยละ ๖๐ ของพื้นที่ ส่วนมากบริเวณจังหวัดเลย ชัยภูมิ ขอนแก่น นครราชสีมา บุรีรัมย์ และสุรินทร์ อุณหภูมิต่ำสุด ๒๔-๒๖ องศาเซลเซียส อุณหภูมิสูงสุด ๓๔-๓๕ องศาเซลเซียส ลมตะวันตกเฉียงใต้ ความเร็ว ๑๐-๓๐ กม./ชม.

ภาคกลาง มีฝนฟ้าคะนอง ร้อยละ ๖๐ ของพื้นที่ และมีฝนตกหนักบางแห่ง ส่วนมากบริเวณจังหวัดนครสวรรค์ อุทัยธานี กาญจนบุรี สุพรรณบุรี ราชบุรี และนครปฐม อุณหภูมิต่ำสุด ๒๕-๒๖ องศาเซลเซียส อุณหภูมิสูงสุด ๓๔-๓๕ องศาเซลเซียส ลมตะวันตกเฉียงใต้ ความเร็ว ๑๕-๓๐ กม./ชม.

ภาคตะวันออก มีฝนฟ้าคะนอง ร้อยละ ๖๐ ของพื้นที่ และมีฝนตกหนักบางแห่ง ส่วนมากบริเวณปราจีนบุรี ฉะเชิงเทรา ชลบุรี ระยอง จันทบุรี และตราด อุณหภูมิต่ำสุด ๒๔-๒๖ องศาเซลเซียส อุณหภูมิสูงสุด ๓๒-๓๔ องศาเซลเซียส ลมตะวันตกเฉียงใต้ ความเร็ว ๑๕-๓๕ กม./ชม. ทะเลมีคลื่นสูงประมาณ ๑ เมตร ส่วนบริเวณที่มีฝนฟ้าคะนองคลื่นสูง ๑-๒ เมตร

ภาคใต้ (ฝั่งตะวันออก) มีฝนฟ้าคะนอง ร้อยละ ๖๐ ของพื้นที่ ส่วนมากบริเวณจังหวัดเพชรบุรี ประจวบคีรีขันธ์ ชุมพร สุราษฎร์ธานี และนครศรีธรรมราช อุณหภูมิต่ำสุด ๒๔-๒๕ องศาเซลเซียส อุณหภูมิสูงสุด ๓๒-๓๔ องศาเซลเซียส ลมตะวันตกเฉียงใต้ ความเร็ว ๑๕-๓๕ กม./ชม. ทะเลมีคลื่นสูงประมาณ ๑ เมตร ส่วนบริเวณที่มีฝนฟ้าคะนองคลื่นสูง ๑-๒ เมตร

ภาคใต้ (ฝั่งตะวันตก) มีฝนฟ้าคะนอง ร้อยละ ๖๐ ของพื้นที่ และมีฝนตกหนักบางแห่ง ส่วนมากบริเวณจังหวัดระนอง พังงา ภูเก็ต และกระบี่ อุณหภูมิต่ำสุด ๒๒-๒๕ องศาเซลเซียส อุณหภูมิสูงสุด ๓๑-๓๔ องศาเซลเซียส จังหวัดระนองขึ้นไป: ลมตะวันตกเฉียงใต้ ความเร็ว ๒๐-๓๕ กม./ชม. ทะเลมีคลื่นสูงประมาณ ๒ เมตร บริเวณที่มีฝนฟ้าคะนองคลื่นสูงมากกว่า ๒ เมตร จังหวัดภูเก็ตลงมา: ลมตะวันตกเฉียงใต้ ความเร็ว ๑๕-๓๕ กม./ชม. ทะเลมีคลื่นสูง ๑-๒ เมตร บริเวณที่มีฝนฟ้าคะนองคลื่นสูงมากกว่า ๒ เมตร

กรุงเทพมหานครและปริมณฑล มีฝนฟ้าคะนอง ร้อยละ ๖๐ ของพื้นที่ อุณหภูมิต่ำสุด ๒๕-๒๖ องศาเซลเซียส อุณหภูมิสูงสุด ๓๓-๓๔ องศาเซลเซียส ลมตะวันตกเฉียงใต้ ความเร็ว ๑๕-๓๐ กม./ชม.

## น้ำมูลทะลักท่วมนาปริงที่โคราชเสียหายกว่า ๑๐๐ ไร่

ทุกข์เกษตรกร ฝนกระหน่ำน้ำมูลทะลักท่วมนาปริงที่โคราช เสียหายกว่า ๑๐๐ ไร่ ชาวบ้านต้องเร่งเกี่ยวเกรงว่าผลผลิต จะได้รับความเสียหาย

นายไพศาล พิมครบุรี อายุ ๕๓ ปี ตัดสินใจเร่งเกี่ยวข้าว ลงไปเก็บเกี่ยวผลผลิตของตนเองที่อยู่ติดกับลำน้ำมูล บ้านบึงพัฒนา หมู่ ๑๒ ต.ครบุรีใต้ อ.ครบุรี จ.นครราชสีมา หลังมีมวลน้ำไหลหลากลงสู่ลำน้ำจนเกือบที่จะล้นตลิ่งเข้าท่วมนาข้าวที่กำลังออกรวงให้ผลผลิต เนื่องจากเกรงว่าผลผลิตจะได้รับความเสียหาย โดยนายไพศาล กล่าวว่า ตนเองและเพื่อนชาวนาในพื้นที่ อีกรกว่า ๑๐ ราย ซึ่งมีที่นาติดอยู่กับลำน้ำมูล ลงทุนปลูกข้าวนาปริงไว้ เนื่องจากเห็นว่าน้ำในลำน้ำพอนี้จะให้ทำนาได้ แต่ก็ต้องมาเจอกับปัญหาฝนตกหนักต่อเนื่องจนทำให้น้ำไหลทะลักเข้าท่วมพื้นที่การเกษตรใกล้เคียงเป็นจำนวนมาก ในส่วนของแปลงนาของตนเองที่มีอยู่ประมาณ ๗ ไร่ เศษ ต้องเร่งเกี่ยวเกี่ยวผลผลิต เพราะน้ำจากลำน้ำเริ่มเอ่อล้นเข้ามาในพื้นที่ เช่นเดียวกับเพื่อนชาวนาอีกรกว่า ๑๐ ราย ที่ต้องต่อคิวเกี่ยวข้าว จนบางรายต้องมองดูน้ำทะลักเข้าท่วมนาข้าวจนแทบไม่สามารถเก็บเกี่ยวผลผลิตได้ ในส่วนของราคาหากน้ำท่วมรวงข้าวจะขายได้ราคาไม่เกินกิโลกรัมละ ๓ บาท ขณะที่นาข้าวที่ถูกน้ำท่วมก็จะต้องเสียค่าจ้างเกี่ยวเพิ่ม จากไร่ละ ๔๕๐ บาท เป็น ไร่ละ ๗๐๐ ซึ่งก็จำเป็นต้องยอม เบื้องต้นคาดว่าจะมีข้าวนาปริงถูกน้ำท่วมในพื้นที่ตำบลครบุรีใต้เสียหายไม่น้อยกว่า ๑๐๐ ไร่ (ไอ เอ็น เอ็น)

## สุรินทร์มวลน้ำสะสมเขาพนมดงรักล้นสปิลเวย์

จ.สุรินทร์ มวลน้ำสะสมจากเทือกเขาพนมดงรัก ไหลสมทบจากหลายอำเภอ ทำให้อ่างเก็บน้ำห้วยลำพอกล้นสปิลเวย์ สูงประมาณ ๒๕ ซม. และยังมีการตัดป้ายเตือนอันตราย

ตลอด ๒ สัปดาห์ที่ผ่านมา ได้เกิดฝนตกลงมาอย่างต่อเนื่องครอบคลุมในหลายพื้นที่ของ จ.สุรินทร์ ส่งผลให้ขณะนี้ เริ่มมีปริมาณมวลน้ำสะสมจากหลายพื้นที่ ตั้งแต่แนวเทือกเขาพนมดงรัก ชายแดนไทย-กัมพูชา ไหลมาสมทบ ปริมาณน้ำจาก อ.กาบเชิง,อ.บัวเชด,อ.สังขะ และ อ.ศรีณรงค์ ก่อนจะลงมาสมทบที่อ่างเก็บน้ำห้วยลำพอก ต.ยาง อ.ศรีณรงค์ จ.สุรินทร์ จนทำให้มี ปริมาณน้ำล้นสปิลเวย์ สูงประมาณ ๒๕ ซม. และยังมีการตัดป้ายเตือนอันตราย ห้ามใช้เส้นทางนี้สัญจร ทั้งนี้มวลน้ำที่ล้นสปิลเวย์ ดังกล่าวจะไหลลงไปสมทบมวลน้ำในพื้นที่ อ.สำโรงทาบที่กำลังมีน้ำท่วมไร่นาอยู่แล้วก่อนหน้านี้ เพราะเป็นพื้นที่รับน้ำอำเภอ สุดท้ายของ จ.สุรินทร์ ก่อนจะไหลไปยังพื้นที่ อ.ห้วยทับทัน จ.ศีร์ษะเกษต่อไป และพบว่าในพื้นที่ หลายอำเภอของ จ.สุรินทร์ กำลังประสบปัญหาน้ำท่วมไร่นาอยู่ โดยเฉพาะที่ อ.สำโรงทาบ ที่พบว่านาข้าว ที่ชาวนาได้หว่านเมล็ดพันธุ์ข้าวไปแล้ว ถูกน้ำท่วม เสียหาย ขณะที่บางส่วนก็ยังไม่ได้หว่านเมล็ดพันธุ์ข้าวแต่อย่างใด เพราะน้ำฝนในปีนี้นำมาท่วมเร็วกว่าทุกปีที่ผ่านมา รวมทั้งพื้นที่น้ำท่วมทุ่งนาหลายหมื่นไร่ ขณะที่ ทางเกษตรอำเภอในพื้นที่รับผิดชอบ ได้ลงพื้นที่ออกสำรวจพื้นที่ความเสียหาย เบื้องต้นแล้ว

นอกจากนี้ ในเขตเทศบาลตำบลระแงง ซึ่งอยู่ในตัว อ.ศรีณรงค์ และเขตเทศบาลตำบลสำโรงทาบ อ.สำโรงทาบ ถนนในเขตเทศบาล บางเส้นถูกน้ำท่วมขังรอการระบายสูงกว่า ๒๐-๓๐ ซม. ซึ่ง เจ้าหน้าที่เทศบาลได้เร่งระบายและเฝ้าติดตามสถานการณ์ตลอดเวลา อย่างไรก็ตาม หากยังมีฝนตกลงมาอย่างหนักต่อเนื่องอีกหลายวัน อาจส่งผลให้มีปริมาณน้ำสะสมจำนวนมาก เอ่อล้นแม่น้ำลำคลอง เข้าท่วมบ้านเรือนประชาชน (ไอ เอ็น เอ็น)

## เขื่อนเจ้าพระยาเร่งพร่องน้ำ เตรียมรับมือ“พายุมอรา”

จากที่พายุไซโคลน “มอรา” (MORA) เคลื่อนขึ้นฝั่งบริเวณบริเวณชายแดนระหว่างประเทศบังคลาเทศและเมียนมา และอิทธิพลของมรสุมตะวันตกเฉียงใต้ที่พัดปกคลุมทะเลอันดามันและประเทศไทยมีกำลังแรง ซึ่งจะทำให้ประเทศไทยยังคงมี ฝนตกชุกหนาแน่นและมีฝนตกหนักบางพื้นที่ในภาคเหนือ ภาคกลาง และภาคตะวันออก และจะทำให้มีปริมาณน้ำฝนจำนวนมาก ไหลลงสู่แม่น้ำเจ้าพระยา ซึ่งจะส่งผลกระทบต่อพื้นที่เหนือเขื่อนเกิดน้ำหลากท่วมขัง เขื่อนเจ้าพระยา ต.บางหลวง อ.สรรพยา จ.ชัยนาท จำเป็นต้องเร่งระบายน้ำลงท้ายเขื่อนเพื่อพร่องปริมาณน้ำรองรับสถานการณ์ดังกล่าว

โดยเข้าวันนี้เขื่อนเจ้าพระยาคงอัตราการระบายน้ำ ๗๑๙ ลูกบาศก์เมตรต่อวินาที ต่อเนื่องเป็นวันที่ ๒ โดยระดับน้ำเหนือเขื่อนเข้าวันนี้วัดได้ ๑๖.๗๘ เมตรจากระดับน้ำทะเลปานกลาง ทรงตัวต่อเนื่องจากเมื่อวาน ส่วนทางด้านท้ายเขื่อน วัดได้ ๑๐.๕๓ เมตรจากระดับน้ำทะเลปานกลาง จากการระบายน้ำในอัตราปัจจุบันจะส่งผลให้พื้นที่ท้ายเขื่อนตั้งแต่ อ.สรรพยา จ.ชัยนาท ลงไปจนถึง จ.สิงห์บุรี จ.อ่างทอง และ จ.พระนครศรีอยุธยา มีระดับน้ำที่เพิ่มขึ้นเล็กน้อย ๑๐-๑๕ เซนติเมตร ดังนั้นพื้นที่ ลุ่มต่ำท้ายเขื่อนเจ้าพระยา ในตำบลบางหลวงโตด อำเภอบางบาล และตำบลบ้านกระทุ่ม ตำบลหัวเวียง อำเภอเสนา จังหวัดพระนครศรีอยุธยา ยังคงต้องเฝ้าระวังติดตามสถานการณ์ และประกาศจากทางราชการอย่างใกล้ชิดต่อไป (มติชน)

## น้ำเจ้าพระยาเพิ่มสูงเอ่อท่วมตลาดน้ำ'วัดท่าการ้อง'ร้านค้าต้องหยุดขายชั่วคราว

ผู้สื่อข่าวรายงานสถานการณ์น้ำที่ จ.พระนครศรีอยุธยา หลังจากมีฝนตกลงมาอย่างหนักติดต่อกันหลายวันส่งผลให้ระดับน้ำในแม่น้ำเจ้าพระยาสูงขึ้นอีก ๕๐ เซนติเมตร ระดับน้ำเข้าท่วมตลาดน้ำกรุงเก่า ภายในวัดท่าการ้อง ต.บ้านป้อม อ.พระนครศรีอยุธยา จ.พระนครศรีอยุธยา แหล่งท่องเที่ยวสำคัญของจังหวัด

พบว่าน้ำได้สูงขึ้นท่วมบริเวณร้านค้าที่เป็นร้านจำหน่ายสินค้าโอท็อป ซึ่งมีอยู่กว่า ๓๐ ร้าน ระดับน้ำสูงกว่า ๓๐ ซม. พ่อค้าแม่ค้าต้องหยุดขายของชั่วคราว ส่วนของร้านค้าซึ่งเป็นแพและเรือ ยังคงเปิดบริการตามปกติ นักท่องเที่ยวสามารถเดินทาง มาท่องเที่ยวได้

ส่วนแม่น้ำน้อยที่ไหลผ่าน อ.เสนา ก็สูงขึ้นอย่างต่อเนื่องเข้าท่วมพื้นที่หมู่ ๑-๙ ต.หัวเวียง อ.เสนา จ.พระนครศรีอยุธยา เป็นวงกว้างแต่ก็เป็นพื้นที่น้ำท่วมซ้ำซากเท่านั้น ภาพรวมระดับน้ำยังไม่ส่งผลกระทบต่อระบบเศรษฐกิจแต่อย่างใด เป็นน้ำจากน้ำฝนเท่านั้น (มติชน)



## อบต.หนองแม่ไก่ช่วยชาวนาเสริมคันดินหลังฝนหนัก

อบต.หนองแม่ไก่ อ่างทอง ช่วยชาวนาเสริมคันดินหลังฝนตกหนักทำให้ปริมาณน้ำเพิ่มขึ้น ท่วมนากว่าพันไร่และทาง อบต. ได้ส่งเจ้าหน้าที่พร้อมด้วยรถแบ็คโฮมาช่วยตักดินเพื่อทำคันกันน้ำไม่ให้ไหลเข้านาอีก

ที่บริเวณหมู่ ๒ ตำบลหนองแม่ไก่ อำเภอโพธิ์ทอง จังหวัดอ่างทอง หลังมีฝนตกต่อเนื่องติดต่อกันหลายวัน ทำให้ปริมาณน้ำในลำคลองได้เพิ่มขึ้น และได้เข้าท่วมนาข้าวของชาวนากว่าพันไร่ เจ้าหน้าที่ องค์การบริหารส่วนตำบลหนองแม่ไก่ จึงได้เร่งนำรถแบ็คโฮ มาช่วยชาวนาตักดินขึ้นมาทำคันกันน้ำในคลองชลประทานไม่ให้ไหลเข้านาอีก และทางชาวนาที่ได้รับผลกระทบได้ออกมาช่วยกันนำแผ่นปูนมากันประตูส่งน้ำเพื่อไม่ให้น้ำไหลเข้านาอีก

ด้านนายจำเนียร ทองชั้นลูก อายุ ๖๑ ปี ได้กล่าวว่า ตนเป็นหนึ่งในเกษตรกรชาวนาที่ได้รับผลกระทบจากน้ำท่วมขังพื้นที่นา โดยมีชาวนารวมตัวกันออกมาช่วยกันนำแผ่นปูนคอนกรีตมากันปิดประตูน้ำเพื่อไม่ให้น้ำไหลเข้านา และทาง อบต.ได้ส่งเจ้าหน้าที่พร้อมด้วยรถแบ็คโฮมาช่วยตักดินเพื่อทำคันกันน้ำไม่ให้ไหลเข้านาอีก โดยน้ำได้เข้าท่วมพื้นที่นาแปลงใหญ่กว่าพันไร่ และมีเกษตรกรชาวนาได้รับผลกระทบอีกหลายราย (ไอ เอ็น เอ็น)

## ปก.-กรมชลประทานเร่งสูบน้ำช่วยชาวนาปรังกว่า ๑ แสนไร่ หลังฝนตกหนักทำน้ำท่วม

จังหวัดพระนครศรีอยุธยา สนธิกำลังกับหลายหน่วยงานภาครัฐซึ่งรับผิดชอบภาคกลาง ต่างระดมกำลังส่งความช่วยเหลือเข้าไปช่วยสูบน้ำ ออกจากแปลงชาวนาปรังกว่าหนึ่งแสนไร่ของจังหวัดพระนครศรีอยุธยา ให้รอดพ้นจากน้ำท่วมมิดยอดต้นข้าวอายุกว่า ๑ เดือน ที่ระดับความสูง ๓๐ เซนติเมตร หลังจากฝนตกในพื้นที่อย่างหนัก ประกอบกับระดับน้ำ ในแม่น้ำเจ้าพระยา และแม่น้ำน้อย มีระดับสูง ทำให้ประตูน้ำสองฝั่งแม่น้ำ ต้องปิดเพื่อกันน้ำทะเลลักไหลเข้าทุ่ง ส่วนน้ำในลำคลองและในทุ่งนา จำเป็นต้องสูบน้ำออกทิ้งลงแม่น้ำให้เร็วที่สุด

โดยนายอุดมศักดิ์ ขาวหนูนา ป้องกันและบรรเทาสาธารณภัยจังหวัดพระนครศรีอยุธยา เปิดเผยว่า ศูนย์ ปก.เขต ๑ ส่งรถสูบน้ำระยะไกลพลังสูง เข้ามาสูบน้ำออกจากทุ่งนาเขตอำเภอเสนา ลงแม่น้ำน้อย ที่ประตูน้ำรางจระเข้ และประตูน้ำไบบัว ความสามารถสูบน้ำได้รวม ๑๒๐,๐๐๐ ลบ.ม./วัน

ขณะที่สำนักงานโครงการชลประทานที่ ๑๐ และ ๑๒ ได้จัดส่งเครื่องสูบน้ำหลายรูปแบบ มาติดตั้งตามประตูน้ำต่างๆ ในเขตอำเภอบางบาล เสนา ผักไห่ บางไทร และบางซ้าย เพื่อเร่งระบายน้ำ จากลำคลองกลางทุ่งนาลงแม่น้ำ ล่าสุดพบว่า ได้ช่วยเหลือสูบน้ำออกจากพื้นที่ จนน้ำไม่ท่วมมิดยอดข้าวได้แล้ว ๑๒๐,๐๐๐ ไร่ คงเหลืออีกเกือบ ๒๐,๐๐๐ ไร่เท่านั้น ที่ต้องเร่งช่วยเหลือต่อไป (มติชน)