



รายงานการเฝ้าระวังติดตามสถานการณ์น้ำ ๒๔ ชั่วโมง

ศูนย์ป้องกันวิกฤติน้ำ กรมทรัพยากรน้ำ กระทรวงทรัพยากรธรรมชาติและสิ่งแวดล้อม
โทรศัพท์ ๐ ๒๒๕๘ ๖๖๓๑ โทรสาร ๐ ๒๒๕๘ ๖๖๒๙ <http://www.dwr.go.th>

รายงานฉบับที่ ๗๑๑/๒๕๕๙

เวลา ๑๕.๐๐ น.

วันที่ ๒๗ ธันวาคม ๒๕๕๙

เรื่อง รายงานการเฝ้าระวังติดตามสถานการณ์น้ำ ๒๔ ชั่วโมง

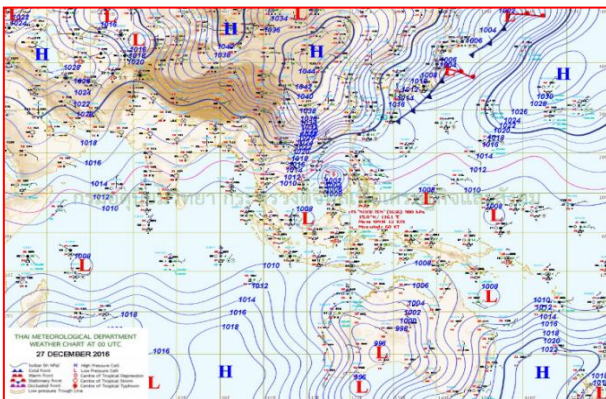
เรียน รมว.ทส. เลขานุการ รมว.ทส. ปกท.ทส. รอง ปกท.ทส. อทท. รอง อทท. และหน่วยงานที่เกี่ยวข้อง

กรมทรัพยากรน้ำขอรายงานการเฝ้าระวังและติดตามสถานการณ์น้ำ ประจำวันที่ ๒๗ ธันวาคม ๒๕๕๙ ดังนี้

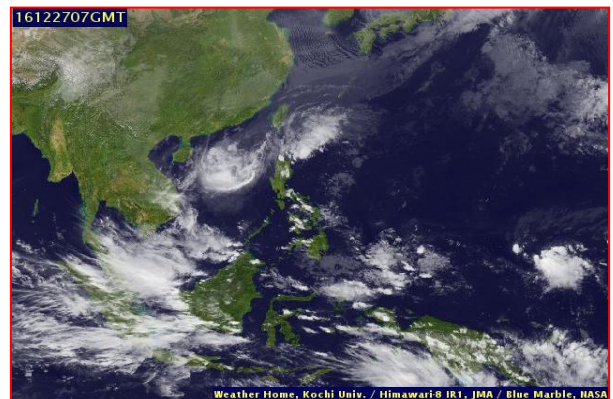
๑. สภาวะอากาศ ณ เวลา ๑๒.๐๐ น. (ที่มา: กรมอุตุนิยมวิทยา)

พยากรณ์อากาศ ๒๔ ชั่วโมงข้างหน้า ในช่วงวันที่ ๒๗-๓๑ ธันวาคม ๒๕๕๙ ประเทศไทยตอนบนมีอากาศหนาวเย็น อุณหภูมิจะลดลง ๕-๗ องศาเซลเซียสกับมีลมแรง ขอให้ประชาชนบริเวณดังกล่าวดูแลสุขภาพเนื่องจากสภาพอากาศที่เปลี่ยนแปลงไว้ด้วย

สำหรับคลื่นลมบริเวณอ่าวไทยตอนล่างจะมีกำลังแรง โดยมีคลื่นสูง ๒-๓ เมตร ขอให้ชาวเรือเดินเรือด้วยความระมัดระวัง และเรือเล็กบริเวณอ่าวไทยควรงดออกจากฝั่งในช่วงวันที่ ๒๘-๓๑ ธันวาคม ๒๕๕๙

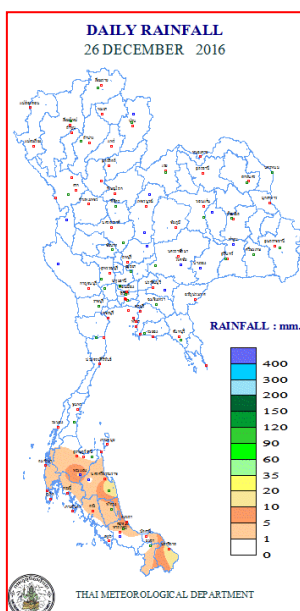


แผนที่อากาศ วันที่ ๒๗ ธ.ค. ๒๕๕๙ เวลา ๑๒.๐๐ น.



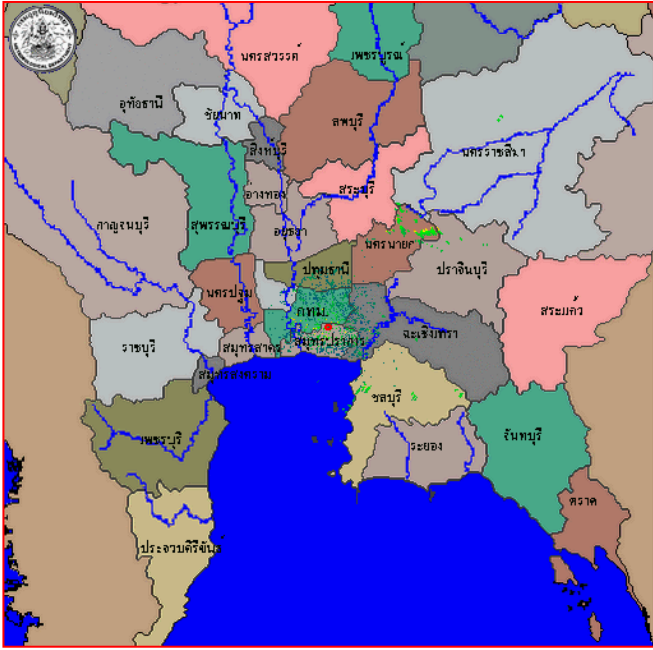
ภาพถ่ายจากดาวเทียม วันที่ ๒๗ ธ.ค. ๒๕๕๙ เวลา ๑๕.๐๐ น.

๒. ปริมาณฝนสะสม ณ เวลา ๑๗.๐๐ น. (เมื่อวาน) - ๑๗.๐๐ น. (วันนี้) (ที่มา: กรมอุตุนิยมวิทยา)

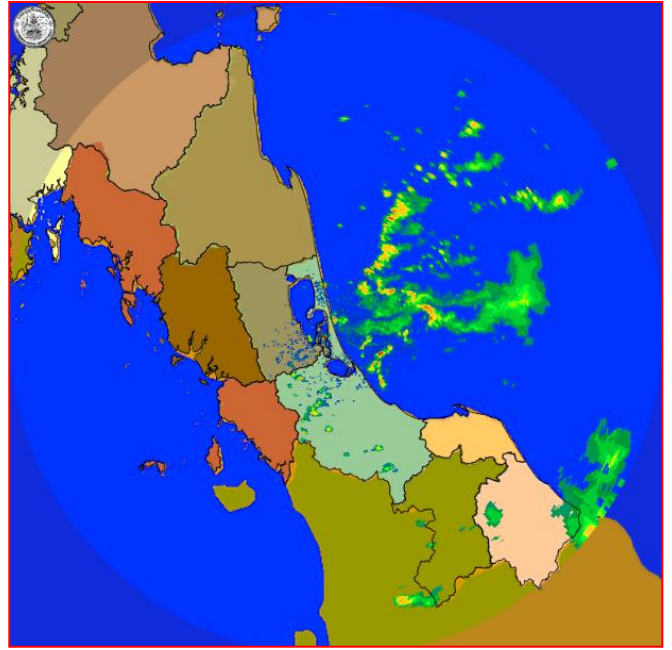


จุดตรวจวัด	ปริมาณฝน (มม.)
จ.นครศรีธรรมราช (สภข.)	๑๘.๒
จ.นราธิวาส	๑๓.๓
จ.สุราษฎร์ธานี (พระแสง สอท.)	๑๑.๔
จ.สงขลา (คองษ์ สภข.)	๓.๖
จ.นครศรีธรรมราช	๒.๘
จ.พัทลุง (สภข.)	๑.๙
จ.ตรัง	๑.๖

๓. เรดาร์ตรวจอากาศ ณ วันที่ ๒๗ ธันวาคม ๒๕๕๙ (ที่มา: กรมอุตุนิยมวิทยา)



สถานีสุวรรณภูมิ เวลา ๑๔.๓๐ น.



สถานีสงขลา เวลา ๑๕.๐๐ น.

จากเรดาร์ตรวจอากาศ จะพบว่ามียกุ่มเมฆฝนกระจายบริเวณภาคกลาง ภาคตะวันออก และภาคใต้ตอนล่าง

๔. สถานการณ์น้ำในอ่างเก็บน้ำขนาดใหญ่ ณ วันที่ ๒๗ ธันวาคม ๒๕๕๙ (ที่มา: กรมชลประทาน)

สภาพน้ำในอ่างเก็บน้ำขนาดใหญ่ ปริมาณน้ำในอ่างฯ ๔๙,๕๖๒ ล้าน ลบ.ม. คิดเป็นร้อยละ ๗๐ (ปริมาณน้ำใช้การได้ ๒๖,๐๓๕ ล้าน ลบ.ม. คิดเป็นร้อยละ ๕๕) ปริมาณน้ำในอ่างฯ เทียบกับปี ๒๕๕๘ (๓๙,๙๑๒ ล้าน ลบ.ม. คิดเป็นร้อยละ ๕๖) มากกว่าปี ๒๕๕๘ จำนวน ๙,๖๕๐ ล้าน ลบ.ม. ปริมาณน้ำไหลลงอ่างฯ จำนวน ๓๕.๒๗ ล้าน ลบ.ม. ปริมาณน้ำระบายจำนวน ๘๔.๔๔ ล้าน ลบ.ม. สามารถรับน้ำได้อีก ๒๑,๑๙๕ ล้าน ลบ.ม.

อ่างเก็บน้ำ	ปริมาณน้ำในอ่าง		ปริมาณน้ำใช้การได้		ปริมาณน้ำไหลลงอ่าง		ปริมาณน้ำระบาย		ปริมาณน้ำรับได้อีก (ล้าน ม. ^๓) (ความจุที่ รนส.- ปริมาณน้ำปัจจุบัน)
	ปริมาณ (ล้าน ม. ^๓)	% น้ำเก็บกัก	ปริมาณ (ล้าน ม. ^๓)	% น้ำใช้การ	วันนี้ (ล้าน ม. ^๓)	เมื่อวาน (ล้าน ม. ^๓)	วันนี้ (ล้าน ม. ^๓)	เมื่อวาน (ล้าน ม. ^๓)	
๑.ภูมิพล	๗,๐๗๔	๕๓	๓,๒๗๔	๓๔	๑,๒๕๕	๐.๐๐	๑๐.๐๐	๑๐.๐๐	๖,๓๘๘
๒.สิริกิติ์	๗,๓๘๗	๗๘	๔,๕๓๗	๘๘	๔.๔๔	๔.๖๖	๒๒.๐๕	๒๐.๐๐	๓,๒๕๓
๓.จุฬารัตน์	๑๕๗	๙๖	๑๒๐	๙๕	๐.๐๐	๐.๒๔	๐.๑๕	๐.๐๐	๕๐
๔.อุบลรัตน์	๒,๑๖๕	๘๙	๑,๕๘๔	๘๘	๐.๐๐	๒.๖๗	๘.๐๘	๘.๐๒	๒๖๖
๕.ลำปาว	๑,๑๑๒	๕๖	๑,๐๑๒	๕๔	๐.๐๐	๐.๐๐	๑.๖๑	๑.๑๖	๑,๓๓๘
๖.สิรินธร	๑,๖๐๐	๘๑	๗๖๙	๖๘	๐.๐๐	๐.๘๑	๐.๐๐	๐.๐๐	๓๖๖
๗.ป่าสักชลสิทธิ์	๘๗๓	๙๑	๘๗๐	๙๑	๓.๑๔	๓.๑๔	๔.๓๔	๔.๓๔	๘๗
๘.ศรีนครินทร์	๑๓,๘๒๗	๗๗	๓,๓๖๒	๔๕	๘.๖๓	๒.๙๐	๘.๐๖	๕.๐๓	๕,๐๒๓
๙.วีรลพการณ	๕,๗๕๐	๖๕	๒,๗๓๘	๔๗	๒.๗๗	๒.๗๖	๘.๐๗	๕.๐๕	๕,๒๕๐
๑๐.ขุนด่านปราการชล	๒๑๔	๙๖	๒๑๐	๙๕	๐.๐๑	๐.๐๑	๐.๒๒	๐.๓๒	๑๒
๑๑.รัชชประภา	๔,๙๓๗	๘๘	๓,๕๘๕	๘๔	๔.๖๒	๑.๖๕	๕.๙๑	๒.๙๕	๑,๖๘๓
๑๒.บางยาง	๕๘๔	๔๐	๓๐๘	๒๖	๕.๘๒	๗.๖๘	๐.๐๐	๐.๐๐	๑,๐๙๐

๕. สถานการณ์น้ำในประเทศ ณ วันที่ ๒๓ - ๒๗ ธันวาคม ๒๕๕๙ (ที่มา: กรมชลประทาน)

สถานี	แม่น้ำ	อำเภอ	จังหวัด	ระดับตลิ่ง (ม.รทก.)	ระดับน้ำ (ม.รทก.)					แนวโน้ม
					ศุกร์	เสาร์	อาทิตย์	จันทร์	อังคาร	
					๒๓ จ.ค.	๒๔ จ.ค.	๒๕ จ.ค.	๒๖ จ.ค.	๒๗ จ.ค.	
P.๑	ปิง	เมือง	เชียงใหม่	๓.๗๐	๑.๑๓	๑.๑๕	๑.๑๒	๑.๑๒	๑.๑๒	ทรงตัว
W.๑C	วัง	เมือง	ลำปาง	๕.๒๐	-๐.๒๗	-๐.๒๘	-๐.๓๔	-๐.๔๕	-๐.๐๕	เพิ่มขึ้น
Y.๔	ยม	เมือง	สุโขทัย	๗.๔๕	๑.๘๕	๒.๔๕	๑.๘๖	๑.๘๘	๑.๗๕	ลดลง
N.๗A	น่าน	เมือง	พิจิตร	๑๐.๗๘	๓.๒๑	๓.๐๓	๒.๘๐	๒.๘๐	๒.๘๖	เพิ่มขึ้น
C.๑๓	เจ้าพระยา	สรรพยา	ชัยนาท	๑๖.๓๔	๑๕.๓๑	๑๕.๓๕	๑๕.๓๓	๑๕.๒๕	๑๕.๑๗	ลดลง
M.๖A	มูล	สตึก	บุรีรัมย์	๖.๐๐	๑.๑๒	๑.๐๘	๑.๐๘	๑.๐๕	๑.๐๔	ลดลง
M.๗	มูล	เมือง	อุบลราชธานี	๗.๐๐	๒.๖๓	๒.๖๒	๒.๕๗	๒.๔๐	๒.๑๕	ลดลง
M.๑๙๑	ลำตะคอง	เมือง	นครราชสีมา	๓.๐๐	๐.๖๓	๐.๖๙	๐.๕๙	๐.๖๓	๐.๕๓	ลดลง
M.๑๕๙	ลำชี	จอมพระ	สุรินทร์	๑๑.๓๐	๒.๒๕	๒.๓๕	๒.๒๐	๒.๑๕	๑.๙๐	ลดลง
M.๙๕	ลำเสียวใหญ่	สุวรรณภูมิ	ร้อยเอ็ด	๓.๒๐	๒.๔๒	๒.๔๑	๒.๔๑	๒.๓๙	๒.๓๘	ลดลง
X.๖๔	คลองท่าแซะ	ท่าแซะ	ชุมพร	๑๗.๑๓	๗.๙๒	๙.๖๒	๘.๒๐	๘.๐๐	๘.๐๐	ทรงตัว
X.๑๔๙	คลองกลาย	นบพิตำ	นครศรีธรรมราช	๓๓.๙๖	๒๙.๕๒	๒๙.๕๓	๒๙.๓๘	๒๙.๓๐	๒๙.๒๖	ลดลง
X.๒๗๔	แม่น้ำโก-ลก	แว้ง	นราธิวาส	๒๒.๔๐	๑๙.๗๐	๒๐.๑๗	๒๑.๗๑	๑๙.๘๕	๑๙.๗๕	ลดลง
X.๓๗A	แม่น้ำตาปี	พระแสง	สุราษฎร์ธานี	๑๐.๗๖	๙.๐๘	๙.๒๔	๙.๒๔	๙.๑๕	๙.๐๕	ลดลง

*** ยังไม่ได้รับรายงาน

สถานการณ์น้ำในพื้นที่ลุ่มน้ำโขง ณ วันที่ ๒๓ ธันวาคม ๒๕๕๙ (ที่มา:MRC: Mekong River Commission)

สถานี	ระดับตลิ่ง(เมตร)	ระดับน้ำ (เมตร)	ต่ำกว่าระดับตลิ่ง (เมตร)	แนวโน้ม
อ.เชียงแสน จ.เชียงราย	๑๒.๘๐	๓.๕๑	๙.๒๙	เพิ่มขึ้น
อ.เชียงคาน จ.เลย	๑๖.๐๐	๖.๐๙	๙.๙๑	เพิ่มขึ้น
อ.เมือง จ.หนองคาย	๑๒.๒๐	๓.๑๑	๙.๐๙	เพิ่มขึ้น
อ.เมือง จ.นครพนม	๑๒.๕๐	๒.๒๔	๑๐.๒๖	เพิ่มขึ้น
อ.เมือง จ.มุกดาหาร	๑๒.๐๐	๒.๔๑	๙.๕๙	เพิ่มขึ้น
อ.โขงเจียม จ.อุบลราชธานี	๑๔.๕๐	๒.๘๓	๑๑.๖๗	เพิ่มขึ้น

๖. สถานการณ์เตือนภัย Early Warning ณ วันที่ ๒๗ ธันวาคม ๒๕๕๙ (ที่มา: สำนักวิจัย พัฒนาและอุทกวิทยา กรมทรัพยากรน้ำ)

[เวลา ๐๘.๐๐ น. - ๑๕.๐๐ น. (วันนี้)]

การแจ้งเตือน	สถานี	การแจ้งเตือน
เตือนสีแดง (อพยพ)	-	-
เตือนสีเหลือง (เตือนภัย)	-	-
เตือนสีเขียว (เฝ้าระวัง)	-	-

*ได้รับข้อมูลจากทาง Social Media โดยโปรแกรม Line ศูนย์อุทกภัย ทน.

๗. สถานการณ์ธรณีพิบัติ ณ วันที่ ๒๗ ธันวาคม ๒๕๕๙ (ที่มา : กรมทรัพยากรธรณี)

ไม่มีสถานการณ์ธรณีพิบัติภัย

๘. เหตุการณ์วิกฤตน้ำปัจจุบัน ณ วันที่ ๒๗ ธันวาคม ๒๕๕๙ [เวลา ๐๘.๐๐ น. - ๑๕.๐๐ น. (วันนี้)]

ไม่มีเหตุการณ์วิกฤตน้ำ

๙. สถานการณ์อุทกภัย ณ วันที่ ๒๗ ธันวาคม ๒๕๕๙ (ที่มา : กรมป้องกันและบรรเทาสาธารณภัย)

สถานการณ์อุทกภัย วาตภัย และน้ำป่าไหลหลาก ในพื้นที่ ๑๔ จังหวัดภาคใต้ และประจวบคีรีขันธ์

จังหวัดที่ได้รับผลกระทบ ๑๒ จังหวัด (ชุมพร สุราษฎร์ธานี นครศรีธรรมราช กระบี่ ตรัง พัทลุง สงขลา ยะลา ปัตตานี นราธิวาส ระนอง ประจวบคีรีขันธ์) ๑๐๑ อำเภอ ๖๗๘ ตำบล ๔,๙๙๙ หมู่บ้าน ๒๖๑,๔๖๑ ครัวเรือน ๗๘๑,๖๑๙ คน เสียชีวิต ๓๕ ราย (นครศรีธรรมราช ๑๒ ราย ปัตตานี ๕ ราย สุราษฎร์ธานี ๕ ราย สงขลา ๕ ราย พัทลุง ๖ ราย ประจวบคีรีขันธ์ ๑ ราย ตรัง ๑ ราย) บาดเจ็บสาหัส ๑ ราย (สงขลา)

ปัจจุบันยังคงได้รับผลกระทบจำนวน ๕ จังหวัด (สุราษฎร์ธานี นครศรีธรรมราช ตรัง พัทลุง นราธิวาส) ๑๗ อำเภอ ๑๐๙ ตำบล ๗๕๐ หมู่บ้าน

๑๐. การคาดหมายลักษณะอากาศ ๗ วันข้างหน้า (ระหว่างวันที่ ๒๗ ธันวาคม ๒๕๕๙ - ๒ มกราคม ๒๕๖๐)

ในช่วงวันที่ ๒๗ ธ.ค. ๕๙ - ๑ ม.ค. ๖๐ ประเทศไทยตอนบนมีอากาศหนาวเย็นอย่างต่อเนื่อง อุณหภูมิลดลง ๓-๗ องศาเซลเซียสกับมีลมแรง และมีน้ำค้างแข็งบางพื้นที่ในภาคเหนือ โดยบริเวณภาคเหนือจะมีฝนฟ้าคะนองบางแห่งในช่วงวันที่ ๓๐ ธ.ค. ๕๙-๑ ม.ค. ๖๐ สำหรับภาคใต้ตอนล่างมีฝนเพิ่มขึ้นกับมีฝนตกหนักบางแห่ง ส่วนบริเวณอ่าวไทยมีคลื่นสูง ๒-๓ เมตร ส่วนในช่วงวันที่ ๑-๒ ม.ค. ๖๐ บริเวณประเทศไทยตอนบนมีอุณหภูมิสูงขึ้น ๒-๔ องศาเซลเซียส แต่ยังคงมีอากาศหนาวเย็นโดยทั่วไป ส่วนภาคใต้ตอนล่างยังคงมีฝนบางแห่ง

ข้อควรระวัง ในช่วงวันที่ ๒๗ ธ.ค. ๕๙ - ๑ ม.ค. ๖๐ ขอให้ประชาชนบริเวณประเทศไทยตอนบนดูแลสุขภาพเนื่องจากสภาพอากาศที่เปลี่ยนแปลงไว้ด้วย และประชาชนในภาคใต้ฝั่งตะวันออกที่อาศัยอยู่บริเวณชายฝั่งให้ระมัดระวังอันตรายจากคลื่นซัดฝั่งด้วย ส่วนชาวเรือบริเวณอ่าวไทยควรเดินเรือด้วยความระมัดระวังและเรือเล็กควรงดออกจากฝั่ง

จึงเรียนมาเพื่อโปรดทราบ

นายวรศาสน์ อภัยพงษ์
อธิบดีกรมทรัพยากรน้ำ