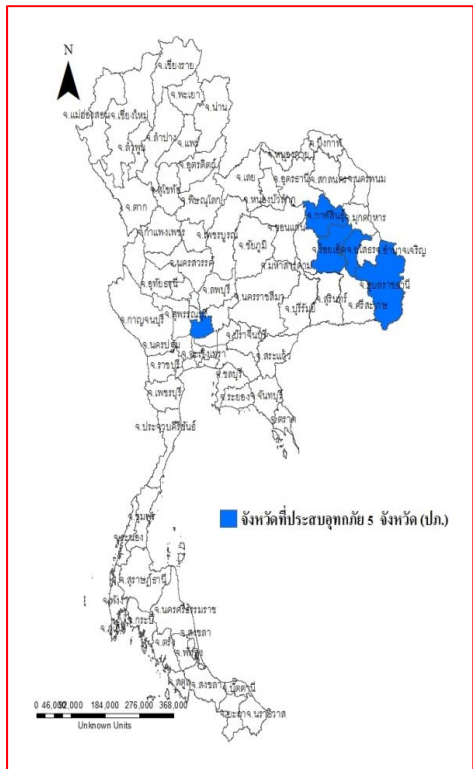




รายงานสถานการณ์น้ำ
ศูนย์ป้องกันวิกฤติน้ำ กรมทรัพยากรน้ำ
วันอังคารที่ ๑๙ กันยายน ๒๕๖๐

สภาวะอากาศ ประเทศไทยมีฝนตกชุกหนาแน่น และมีฝนตกหนักบางพื้นที่บริเวณด้านตะวันตกของภาคเหนือ ภาคกลาง ภาคตะวันออก และภาคใต้ฝั่งตะวันตก ขอให้ประชาชนบริเวณดังกล่าวระวังอันตรายจากฝนที่ตกหนักและฝนที่ตกสะสม ซึ่งอาจเกิดน้ำท่วมฉับพลันและน้ำป่าไหลหลากไว้ด้วย สำหรับทะเลอันดามันและอ่าวไทยตอนบนมีคลื่นสูง ๒-๓ เมตร ขอให้ชาวเรือเดินเรือด้วยความระมัดระวัง เรือเล็กบริเวณทะเลอันดามันควรงดออกจากฝั่งจนถึงวันที่ ๑๘ ก.ย. ๖๐



สถานการณ์น้ำ

กรมอุตุนิยมวิทยา ซึ่ง'ทกซูรี'ยังแรงทำ'๔ ภาค'ฝนชุก 'ภาคอีสาน'ลดลง-ระวังน้ำป่า
จ.แพร่ น้ำป่าทะลักแพร่ท่วมจังหวัดบวรณาการอปท.ช่วย
จ.อุดรดิตถ์ น้ำท่วมอุดรดิตถ์ ๒ อ.กระทบ ๘๐๐ หลังกลับสู่ภาวะปกติ
จ.ตาก ฝนตกหนักทำน้ำหลากท่วมร.ร.บ้านแม่สลิตหลวง
จ.พิษณุโลก ผู้ว่าฯสั่งตั้งศูนย์รับมือมีน้ำท่วมที่ อ.บางกระทุ่ม
จ.พิจิตร มวลน้ำจากพิษณุโลกหลากท่วม อ.เมืองพิจิตรสูง ๔๐ ซม
จ.ชัยภูมิ ยังอ่วมน้ำท่วมสูงสุด ๕๐ ซม.-ร.ปิด ๑ วัน
จ.กาฬสินธุ์ พายุทกซูรีทำฝนถล่มกาฬสินธุ์น้ำป่าหลากท่วมบ้านถนน
จ.ระนอง ฝนถล่มระนองน้ำไหลป่าเชี่ยวเซาะคอสะพานเกือบขาด
จ.ตรัง ผวจ.ตรังประกาศเตือน ปชช.ในพื้นที่เสี่ยงภัย ๖ อำเภอ
จ.สตูล น้ำยังท่วมสตูล ๒ อ.สูงสุด ๒๐ ซม.กระทบปชช. ๕๐๐ หลัง
 (หมายเหตุ ข้อมูลข่าวจาก ไอ เอ็น เอ็น เดลินิวส์)

สถานการณ์น้ำต่างประเทศ

สถานการณ์น้ำ

ระดับน้ำในแม่น้ำโขง : MRC: Mekong River Commission ณ วันที่ ๑๘ กันยายน ๒๕๖๐

สถานี	ระดับตลิ่ง	ระดับน้ำ ๑๙ ก.ย. ๖๐	ระดับน้ำ ๑๘ ก.ย.๖๐	+สูงกว่าตลิ่ง -ต่ำกว่าตลิ่ง
อ.เชียงแสน จ.เชียงราย	๑๒.๘๐		๕.๙๕	-๖.๘๕
อ.เชียงคาน จ.เลย	๑๖.๐๐		๑๒.๑๖	-๓.๘๔
อ.เมือง จ.หนองคาย	๑๒.๒๐		๑๐.๐๒	-๒.๑๘
อ.เมือง จ.นครพนม	๑๒.๐๐		๙.๗๓	-๒.๒๗
อ.เมือง จ.มุกดาหาร	๑๒.๕๐		๙.๖๖	-๒.๘๔
อ.โขงเจียม จ.อุบลราชธานี	๑๔.๕๐		๑๑.๙๘	-๒.๕๒

หมายเหตุฯ (ร.สม) ระดับ :อมูลจาก <http://www.dwr.go.th>

ระดับน้ำลุ่มน้ำสงขลา ลุ่มน้ำทะเลสาบสงขลา ปัจจุบันสถานการณ์น้ำในลำน้ำโดยทั่วไปยังคงอยู่ในภาวะปกติ (ระดับน้ำต่ำกว่าระดับตลิ่งต่ำสุด) ระดับน้ำในลำน้ำส่วนใหญ่มีแนวโน้มเพิ่มขึ้น (ข้อมูลวันที่ ๘ ก.ย.๒๕๖๐ ที่มา กรมชลประทาน) สถานีคลองลำ อ.ศรีนครินทร์ จ.พัทลุง สถานีคลองนุ้ย อ เมือง จ.พัทลุง สถานีคลองหระ อ.หาดใหญ่ จ.สงขลา สถานีคลองอู่ตะเภา อ.หาดใหญ่ จ.สงขลา สถานีคลองอู่ตะเภา อ.คลองหอยโข่ง จ.สงขลา สถานีคลองอู่ตะเภา อ.สะเดา จ.สงขลา วัดปริมาณน้ำได้ ๑๐.๘๐ * ๑.๒๖ ๑๒.๕๖ ๒๗.๖๐ และ ๒๑.๖๐ ลบม/วินาที

สถานีตรวจวัดระดับน้ำ (CCTV) ณ วันที่ ๑๘ กันยายน ๒๕๖๐ การตรวจวัดระดับน้ำจากกล้อง (CCTV) ระดับน้ำส่วนใหญ่อยู่ในเกณฑ์ปกติ ยกเว้นสะพานศรีสัชชาลัย อ.ศรีสัชชาลัย จ.สุโขทัย สะพานพระแม่ย่า อ.เมือง จ.สุโขทัย และสะพานโพทะเล อ.โพทะเล จ.พิจิตร มีระดับน้ำระวังน้ำท่วม

จังหวัด	สถานที่ตั้งกล้อง	แม่น้ำ/สูมน้ำ	วิกฤติ	วิกฤติ	ระดับน้ำ (ม.รทก.)			สถานการณ์	หมายเหตุ
			น้ำแล้ง	น้ำท่วม	พ.ศ.2560	9 ก.ย.	17 ก.ย.		
			ระดับน้อยกว่า	ระดับมากกว่า					
จ.เชียงใหม่	ร.ร.เชียงใหม่ศรีสุทโยน อ.เมือง	ปิง	-	-	N/A	N/A	N/A	น้ำปกติ	↔
จ.นครสวรรค์	บ้านหาดเสลา อ.เก้าเลี้ยว	ปิง	-	-	28.97	28.27	28.07	น้ำปกติ	↓
จ.แพร่	สะพานท่าโพธิ์ อ.เมือง	ยม	143.87	151.33	148.20	149.28	149.40	น้ำปกติ	↑
จ.สุโขทัย	สะพานศรีสัชชาลัย อ.ศรีสัชชาลัย	ยม	60.14	71.78	65.70	65.06	68.40	น้ำปกติ	↑
จ.สุโขทัย	สะพานพระแม่ย่า อ.เมือง	ยม	42.48	48.59	48.45	46.80	49.70	น้ำปกติ	↑
จ.พิจิตร	สะพานโพทะเล อ.โพทะเล	ยม	22.58	30.63	29.40	29.56	29.60	น้ำระวังน้ำท่วม	↑
จ.อุดรธานี	สะพานท่าเสา อ.เมือง	น่าน	49.22	56.91	N/A	N/A	N/A	น้ำปกติ	↔
จ.น่าน	สะพานนครน่านพัฒนา อ.เมือง	น่าน	192.17	197.73	195.00	195.26	194.00	น้ำปกติ	↓
จ.พิษณุโลก	สะพานสุพรรณกัลยา อ.เมือง	น่าน	33.98	44.52	N/A	N/A	N/A	น้ำปกติ	↔
จ.เชียงราย	สถานีห้วยผาย อ.แม่สาย	แม่สาย/โขง	395.79	396.50	395.32	395.05	396.37	น้ำปกติ	↑
จ.หนองคาย	ศูนย์ส่วนอุทกหนองคาย อ.เมือง	โขง	157.85	166.70	N/A	N/A	N/A	น้ำปกติ	↔
จ.นครพนม	นครพนม อ.เมือง	โขง	135.21	144.28	141.38	141.94	142.48	น้ำปกติ	↓
จ.หนองคาย	วัดทุ่งธาตุ อ.โพธิ์ชัย	ห้วยหลวง/โขงอีสาน	150.50	159.43	154.10	154.60	155.00	น้ำปกติ	↑
จ.หนองคาย	บ้านท่าสะอาด อ.เซกา	น้ำสงคราม/โขงอีสาน	136.33	143.85	N/A	N/A	147.60	น้ำปกติ	↑
จ.นครพนม	บ้านศาลปากน้ำ อ.ท่าอุเทน	น้ำสงคราม/โขงอีสาน	133.42	141.02	N/A	N/A	N/A	น้ำปกติ	↔
จ.นครพนม	เทศบาล ต.นาแก อ.นาแก	ห้วยน้ำก่ำ/โขงอีสาน	139.05	142.42	N/A	N/A	143.23	น้ำปกติ	↑
จ.นครราชสีมา	ร.ร.เทศบาล 4 อ.เมือง	ลำตะกอง/มูล	174.60	178.00	176.65	176.60	177.00	น้ำปกติ	↑
จ.บุรีรัมย์	สุดี อ.สุดี	มูล	123.13	128.76	130.20	130.18	130.10	น้ำปกติ	↓
จ.สิงห์บุรี	เชิงสะพานสิงห์บุรี อ.เมือง	เจ้าพระยา	3.45	11.50	10.05	9.70	9.75	น้ำระวังน้ำท่วม	↑
จ.อ่างทอง	บ้านยางมณี อ.โพธิ์ทอง	เจ้าพระยา	-	9.11	5.41	5.41	N/A	น้ำปกติ	↔
จ.ลพบุรี	บ้านบางปี อ.เมือง	เจ้าพระยา	-	10.75	N/A	N/A	N/A	น้ำปกติ	↔
จ.พระนครศรีอยุธยา	บ้านป้อม อ.พระนครศรีอยุธยา	เจ้าพระยา	-	-	3.10	3.40	3.10	น้ำปกติ	↓
จ.กรุงเทพฯ	สะพานพุทธ เขตธนบุรี	เจ้าพระยา	-	1.70	N/A	N/A	N/A	น้ำปกติ	↔
จ.พระนครศรีอยุธยา	อ.เสนา	น้อย/เจ้าพระยา	2.00	5.00	N/A	N/A	3.60	น้ำปกติ	↔
จ.อุทัยธานี	อุทัยธานีใหม่ อ.เมือง	เจ้าพระยา	-	-	17.20	17.50	17.50	น้ำปกติ	↔
จ.พระนครศรีอยุธยา	สะพานปรีดี อ.อยุธยา	เจ้าพระยา	-	-	1.45	1.00	1.05	น้ำปกติ	↑
จ.สมุทรสาคร	สะพานข้ามแม่น้ำท่าจีน 5 อ.เมือง	ท่าจีน	-5.11	0.57	N/A	N/A	-1.64	น้ำปกติ	↔
จ.นครพนม	สะพานหลวงพ่อบึง อ.นครไชยศรี	ท่าจีน	-3.16	2.21	0.38	0.81	1.01	น้ำปกติ	↑
จ.สุพรรณบุรี	สะพานวัดพระรูป อ.เมือง	ท่าจีน	-1.26	2.75	3.40	3.40	3.40	น้ำปกติ	↔
จ.สุพรรณบุรี	สะพานข้ามแม่น้ำท่าจีน อ.สามชุก	ท่าจีน	1.55	5.18	5.06	N/A	N/A	น้ำปกติ	↔
จ.ชัยนาท	สะพานสามง่าม-ท่าโสม อ.หันคา	ท่าจีน	10.69	12.83	12.12	11.42	11.92	น้ำปกติ	↑
จ.จันทบุรี	ตรงข้ามวัดจันทราวราชม อ.เมือง	จันทบุรี/ชายฝั่งทะเลตะวันออก	0.20	3.73	N/A	N/A	N/A	น้ำปกติ	↔
จ.เพชรบุรี	เทศบาลเมืองเพชรบุรี อ.เมือง	เพชรบุรี	-	3.18	N/A	N/A	0.75	น้ำปกติ	↔
จ.ประจวบคีรีขันธ์	ร.ร.อนุบาลบางสะพาน อ.บางสะพาน	คลองบางสะพาน/ชายฝั่งทะเลตะวันตก	-	3.30	0.30	0.10	0.10	น้ำปกติ	↔
จ.สุราษฎร์ธานี	สุกจ.สุราษฎร์ธานี อ.เมือง	ตาปี	-	2.28	N/A	N/A	N/A	น้ำปกติ	↔
จ.สงขลา	สถานีคลองอู่ตะเภาตอนล่าง อ.หาดใหญ่	ทะเลสาบสงขลา	-	-	1.70	1.44	1.40	น้ำปกติ	↓
จ.พัทลุง	สถานีคลองตงโหมต อ.ตงโหมต	ทะเลสาบสงขลา	-	-	22.10	22.20	22.10	น้ำปกติ	↓
จ.พัทลุง	สถานีลำปำ อ.เมือง	ทะเลสาบสงขลา	-	-	-1.65	-1.70	-1.70	น้ำปกติ	↔

*N/A คือ อ่านค่าระดับจากไม้วัดระดับ (staff) ไม่ได้ / ไม้วัดระดับ (staff) ชำรุด

**ม.รทก. คือ เมตรเทียบกับระดับน้ำทะเลปานกลาง

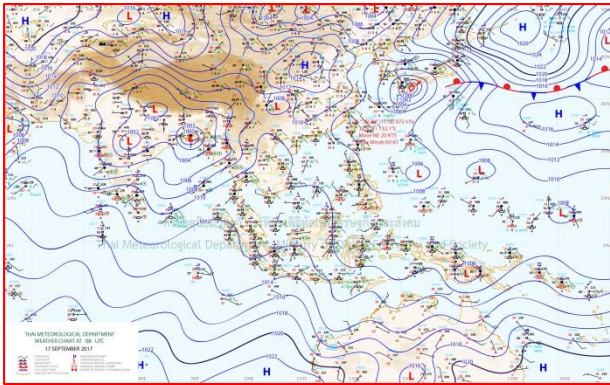
*** ระดับน้ำทะเลปานกลาง (Mean Sea Level) หรือ ร.ทก. เป็นค่าการวัด ระดับน้ำทะเลขึ้นสูงสุด (High Tide : HT) และลงต่ำสุด (Low Tide : LT) ของแต่ละวัน ในช่วงระยะเวลาที่กำหนด แล้วนำค่ามาเฉลี่ยเป็นระดับน้ำทะเลปานกลาง สำหรับระยะเวลาที่ทำการรังวัดโดยทั่วไปจะต้องวัดเป็นเวลา ๑๘.๖ ปี ตามวิธีจักรของน้ำ ระดับน้ำทะเลปานกลางของแต่ละบริเวณทั่วโลกอาจมีความสูงไม่เท่ากัน

ในประเทศไทยใช้เวลาในการวัด ๕ ปี โดยเลือกที่ตำบลเกาะหลัก จังหวัดประจวบคีรีขันธ์ เป็นที่วัด แล้วนำมาหาค่าเฉลี่ย เพื่อใช้เป็นค่าระดับน้ำทะเลปานกลาง ให้มีค่า ๐.๐๐๐ เมตร ทำการถ่ายโยงมายังหมุด BM-A (ซึ่งถือว่าเป็นหมุดหลักฐานหมุดแรกประเทศไทย) ซึ่งมีค่าระดับน้ำทะเลปานกลาง ๑.๔๔๗๗ เมตร

ปริมาณน้ำฝนสูงสุด (มม.)

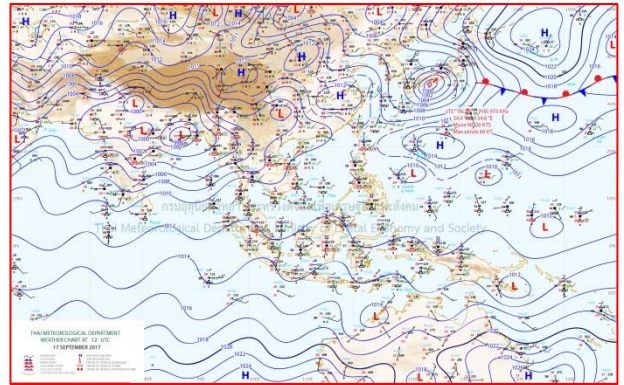
จังหวัด	๓ ก.ย.๖๐	๔ ก.ย.๖๐	๕ ก.ย.๖๐	๖ ก.ย.๖๐	๗ ก.ย.๖๐
จ.แม่ฮ่องสอน.	-	-	๘.๙	๒.๓	๒๖.๘
จ.เชียงราย	-	๒๕.๔	๒๕.๓	๗.๒	๑.๖
จ.เชียงใหม่	๖.๐	๗.๖	๑๓.๕	๕๙.๖	๒๖.๒
จ.พะเยา	-	-	๑๐.๐	๓๖.๑	๖.๖
จ.น่าน	๒๘.๖	๒๘.๔	๔๒.๒	๔๗.๖	๕๒.๒
จ.ลำพูน	-	๐.๔	๔๙.๖	๔.๓	๑๘.๘
จ.ลำปาง	-	-	๑๐.๐	๔๓.๘	๒๓.๒
จ.แพร่	-	-	๑๒๐.๐	๗๓.๕	๓๐.๐
จ.อุตรดิตถ์	-	-	๙๐.๕	๔๕.๐	๗.๕
จ.สุโขทัย	-	๑๐.๒	๔๐.๐	๒๓.๐	๗๒.๐
จ.ตาก	๐.๒	๙.๒	๑.๕	๑๓.๐	๙.๒
จ.พิษณุโลก	-	๔๙.๖	๒๖.๕	๗๕.๐	๔๒.๔
จ.เพชรบูรณ์	-	๐.๒	๓.๙	๒๔.๐	๒๒.๙
จ.กำแพงเพชร	-	-	๔๗.๒	๑๖.๑	๒๕.๙
จ.พิจิตร	-	-	๒.๐	๒๑.๒	๐.๗
จ.หนองคาย	๑๒๐.๐	๕๐.๗	๔๐.๐	๓๐.๐	๗๘.๐
จ.เลย	๓๐.๕	๑๙.๐	๓๑.๕	๖๑.๐	๔๒.๕
จ.อุดรธานี	-	๑๐.๐	๕๘.๕	๔๒.๐	๓๕.๓
จ.หนองบัวลำภู	-	-	๑๘.๐	๔๓.๕	-
จ.นครพนม	๔๕.๒	๓๐.๖	๖๐.๑	๔๐.๕	๑๑.๐
จ.สกลนคร	๖๙.๔	๒๔.๖	๘๐.๐	๓๕.๕	๗.๕
จ.มุกดาหาร	๒๒.๘	-	๔๕.๗	๑๓.๗	๑๙.๖
จ.ขอนแก่น	๐.๑	๒๖.๒	๓๐.๓	๔๒.๔	๒.๕
จ.มหาสารคาม	๑๗.๖	๑๐.๒	๕๐.๐	๐.๘	-
จ.กาฬสินธุ์	๑๙.๕	๙๕.๐	๕๖.๕	๕๔.๒	๓๕.๐
จ.ร้อยเอ็ด	๐.๑	-	๒๑.๐	๒.๒	๘.๒
จ.ชัยภูมิ	๗.๐	๒๐.๐	๖๐.๐	๔๓.๕	๗.๐
จ.อุบลราชธานี	๑๗.๕	๑๙.๖	๒๕.๕	๑.๘	๒๐.๘
จ.อำนาจเจริญ	-	๒๑.๐	๖๕.๐	-	๕.๒
จ.ยโสธร	๑๙.๐	๕.๐	๕๔.๐	-	-
จ.สุรินทร์	-	๑๑.๑	๒.๘	๒๗.๙	๑๙.๐
จ.นครราชสีมา	๑๓.๕	๒๕.๐	๙๒.๘	๗๒.๕	๓๒.๙
จ.บุรีรัมย์	-	-	๐.๙	๓๗.๐	๔.๔
จ.ศรีสะเกษ	๔.๐	-	-	๔.๐	-

แผนที่อากาศ



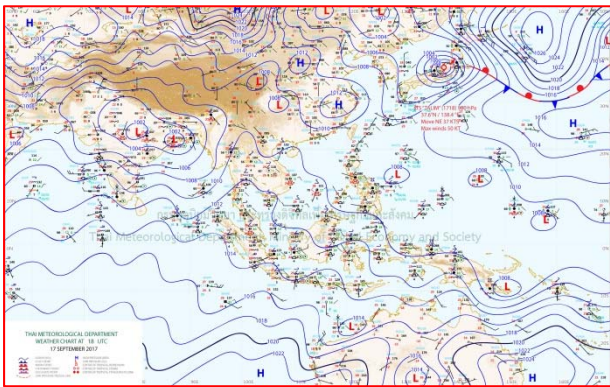
๑๗ ก.ย.๖๐ เวลา ๐๓:๐๐ น.

๑



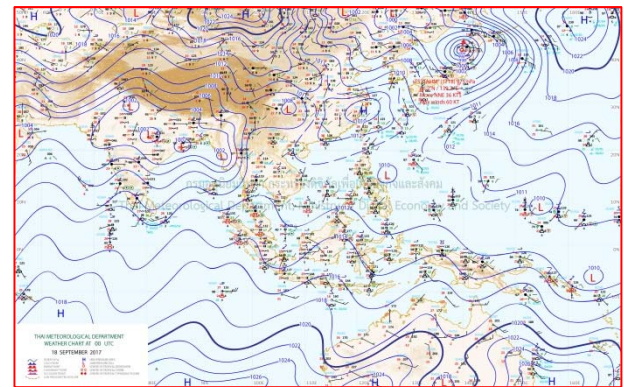
๑๗ ก.ย.๖๐ เวลา ๐๙:๐๐ น.

๒



๑๘ ก.ย.๖๐ เวลา ๐๑:๐๐ น.

๓



๑๘ ก.ย.๖๐ เวลา ๐๗:๐๐ น.

๔

รายงานปริมาณน้ำฝนจากกรมอุตุนิยมวิทยา

วันที่ 18 กันยายน 2560

รายงานฝน เวลา 07.00 น.ของวันที่ 17 กันยายน 2560

สถานีอุตุนิยมวิทยา					ปริมาณน้ำฝน24 ชม.(mm)	ปริมาณน้ำฝนสะสม(mm.)								
ภาคเหนือ					สูงสุด ของประเทศ	55.1	3,828.6	ภาคใต้ฝั่งตะวันออก						
สถานีอุตุนิยมวิทยา	ปริมาณน้ำฝน24 ชม.(mm)	ปริมาณน้ำฝนสะสม(mm.)	ปริมาณฝน ก.ม. ปัจจุบันเทียบกับค่าเฉลี่ย 30 ปี	สถานะฝนสะสม	สูงสุด ของภาคเหนือ	55.1	1,888.1	สถานีอุตุนิยมวิทยา	ปริมาณน้ำฝน24 ชม.(mm)	ปริมาณน้ำฝนสะสม(mm.)	ปริมาณฝน ก.ม. ปัจจุบันเทียบกับค่าเฉลี่ย 30 ปี	สถานะฝนสะสม		
					สูงสุด ของภาคกลาง	23.9	1,825.8						ฝนเล็กน้อย	844.3
แม่ฮ่องสอน	45.0	903.7	199.0	ต่ำกว่า	สูงสุด ของภาคตะวันออกเฉียงเหนือ	19.4	2,389.5	เพชรบุรี	ไม่มีฝน	714.6	144.2	สูงกว่า		
ดอยอ่างขาง	47.7	1,676.9	***	***	สูงสุด ของภาคใต้ฝั่งตะวันตก	5.1	3,758.2	น่าน	ไม่มีฝน	821.6	120.4	สูงกว่า		
เชียงใหม่	18.9	1,888.1	283.9	สูงกว่า	ภาคตะวันออกเฉียงเหนือ			ประจวบคีรีขันธ์	-	1,145.2	99.5	สูงกว่า		
เชียงใหม่ สกษ.	29.2	1,732.8	262.8	สูงกว่า	สถานีอุตุนิยมวิทยา	ปริมาณน้ำฝน24 ชม.(mm)	ปริมาณน้ำฝนสะสม(mm.)	ปริมาณฝน ก.ม. ปัจจุบันเทียบกับค่าเฉลี่ย 30 ปี	ชุมพร	0.3	1,719.6	178.3	สูงกว่า	
ทุ่งช้าง	1.0	1,693.0	270.0	สูงกว่า	สถานีอุตุนิยมวิทยา	ปริมาณน้ำฝน24 ชม.(mm)	ปริมาณน้ำฝนสะสม(mm.)	ปริมาณฝน ก.ม. ปัจจุบันเทียบกับค่าเฉลี่ย 30 ปี	สวี สกษ.	0.8	1,602.6	157.2	สูงกว่า	
พะเยา	8.1	1,018.4	203.6	สูงกว่า	เลย สกษ.	-	1,238.8	234.6	สูงกว่า	สุราษฎร์ธานี	0.1	1,056.9	188.4	สูงกว่า
ห้วยฝาง	18.2	1,248.7	211.5	สูงกว่า	หนองคาย	-	1,825.3	257.2	สูงกว่า	นครศรีธรรมราช	ไม่มีฝน	2,670.8	161.6	สูงกว่า
เด่น	12.1	1,142.9	211.8	สูงกว่า	เลย	-	1,296.9	235.0	สูงกว่า	นครศรีธรรมราช สกษ.	ไม่มีฝน	3,059.2	161.2	สูงกว่า
แม่สะเรียง	55.1	967.8	177.1	สูงกว่า	อุดรธานี	ไม่มีฝน	1,519.8	239.5	สูงกว่า	สุราษฎร์ธานี สกษ.	ไม่มีฝน	1,712.8	113.2	สูงกว่า
แม่ใจ สกษ.	-	-	187.9	ต่ำกว่า	สกลนคร สกษ.	-	2,132.5	226.0	สูงกว่า	พระแสง สกษ.	-	1,451.6	170.0	สูงกว่า
เชียงใหม่	11.0	1,177.0	211.4	สูงกว่า	สกลนคร	7.7	2,271.3	224.8	สูงกว่า	ฉวาง	ไม่มีฝน	1,806.2	243.0	สูงกว่า
ลำปาง	11.6	1,248.6	211.6	สูงกว่า	นครพนม	-	2,389.5	290.2	สูงกว่า	พิทลุง สกษ.	0.2	2,060.1	136.5	สูงกว่า
ลำพูน	10.1	1,182.7	208.2	สูงกว่า	นครพนม สกษ.	2.1	1,986.4	195.6	สูงกว่า	สงขลา	6.5	1,576.6	136.9	สูงกว่า
แพร่	-	1,227.7	191.7	สูงกว่า	หนองบัวลำภู	19.4	1,351.7	***	***	หาดใหญ่	ไม่มีฝน	1,555.2	157.3	สูงกว่า
น่าน	3.4	1,060.4	203.5	สูงกว่า	ขอนแก่น	0.3	1,143.0	232.0	สูงกว่า	ดอนขันธ์ สกษ.	ไม่มีฝน	1,532.2	161.8	สูงกว่า
น่าน สกษ.	1.6	967.8	197.2	ต่ำกว่า	มหาสารคาม	-	1,433.5	240.6	สูงกว่า	สะเดา	ไม่มีฝน	1,009.6	125.0	สูงกว่า
ลำปาง สกษ.	-	1,391.5	194.0	สูงกว่า	มุกดาหาร	ไม่มีฝน	1,924.4	211.7	สูงกว่า	ปัตตานี	ไม่มีฝน	1,669.7	147.1	สูงกว่า
อุดรดิตถ์	2.0	1,329.4	248.3	สูงกว่า	กาฬสินธุ์	7.4	1,440.6	221.8	สูงกว่า	ยะลา สกษ.	ไม่มีฝน	2,434.5	***	***
ศรีสะเกษ	12.0	1,164.0	293.3	สูงกว่า	ชัยภูมิ	-	1,035.6	230.0	สูงกว่า	ภาคใต้ฝั่งตะวันตก				
ศรีสะเกษ สกษ.	-	1,270.0	270.2	สูงกว่า	ร้อยเอ็ด สกษ.	0.1	1,399.1	229.6	สูงกว่า	สถานีอุตุนิยมวิทยา	ปริมาณน้ำฝน24 ชม.(mm)	ปริมาณน้ำฝนสะสม(mm.)	ปริมาณฝน ก.ม. ปัจจุบันเทียบกับค่าเฉลี่ย 30 ปี	
นลัมสีก	6.2	967.7	193.6	สูงกว่า	ร้อยเอ็ด	1.0	1,440.4	219.8	สูงกว่า	ระนอง	5.1	3,758.20	674.80	สูงกว่า
แม่สอด	11.2	889.3	185.4	ต่ำกว่า	อุบลราชธานี (ศูนย์ฯ)	8.0	1,576.7	293.8	สูงกว่า	ตะกั่วป่า	1.6	3,485.60	581.80	สูงกว่า
ตาก	13.6	775.3	215.5	สูงกว่า	อุบลราชธานี สกษ.	6.0	1,547.7	289.6	สูงกว่า	กระบี่	2.4	2,023.30	275.20	สูงกว่า
เชียงใหม่	-	923.2	207.6	สูงกว่า	ศรีสะเกษ	17.6	1,393.6	213.9	สูงกว่า	ภูเก็ต	3.2	1,844.90	361.20	สูงกว่า
พิษณุโลก	18.3	1,412.7	246.6	สูงกว่า	ท่าอุเทน	-	1,088.3	263.0	ต่ำกว่า	ภูเก็ต (ศูนย์ฯ)	2.5	1,892.70	399.10	สูงกว่า
เพชรบูรณ์	13.9	1,199.9	205.7	สูงกว่า	นครราชสีมา	ฝนเล็กน้อย	1,572.6	228.3	สูงกว่า	เกาะลันตา	ไม่มีฝน	2,084.00	330.30	สูงกว่า
กำแพงเพชร	1.9	1,570.2	268.8	สูงกว่า	สุรินทร์	ไม่มีฝน	1,264.1	255.4	สูงกว่า	ตรัง	ไม่มีฝน	2,060.70	305.10	สูงกว่า
อุ้มผาง	3.5	1,162.2	247.6	ต่ำกว่า	สุรินทร์ สกษ.	-	1,313.9	298.6	สูงกว่า	สตูล	ไม่มีฝน	1,843.50	328.40	สูงกว่า
พิจิตร สกษ.	9.2	1,176.7	325.8	สูงกว่า	ไซคซัน	1.5	880.3	211.6	สูงกว่า	สรุปปริมาณฝนมาก				
ดอนเจดีย์ สกษ.	15.3	931.3	236.5	สูงกว่า	ปากช่อง สกษ.	0.4	987.3	222.5	สูงกว่า	สถานีอุตุนิยมวิทยา	ปริมาณน้ำฝน24 ชม.(mm)	ปริมาณน้ำฝนสะสม(mm.)	ปริมาณฝน ก.ม. ปัจจุบันเทียบกับค่าเฉลี่ย 30 ปี	
วิเชียรบุรี	-	1,116.9	246.1	สูงกว่า	นางรอง	0.2	1,024.5	239.6	สูงกว่า	1	แม่สะเรียง	55.1	967.8	
ภาคกลาง					บุรีรัมย์	ไม่มีฝน	1,653.3	256.2	สูงกว่า	2	ดอยอ่างขาง	47.7	1,676.9	
สถานีอุตุนิยมวิทยา	ปริมาณน้ำฝน24 ชม.(mm)	ปริมาณน้ำฝนสะสม(mm.)	ปริมาณฝน ก.ม. ปัจจุบันเทียบกับค่าเฉลี่ย 30 ปี	สถานะฝนสะสม	ภาคตะวันออก				3	แม่ฮ่องสอน	45.0	903.7		
นครสวรรค์	20.6	1,367.7	237.0	สูงกว่า	สถานีอุตุนิยมวิทยา	ปริมาณน้ำฝน24 ชม.(mm)	ปริมาณน้ำฝนสะสม(mm.)	ปริมาณฝน ก.ม. ปัจจุบันเทียบกับค่าเฉลี่ย 30 ปี	4	เชียงใหม่ สกษ.	29.2	1,732.8		
ตากฟ้า สกษ.	3.0	1,190.0	255.8	สูงกว่า	นครนายก	25.3	2,469.8	***	***	5	นครนายก สกษ.	25.3	2,364.3	
ชัยนาท สกษ.	3.2	854.8	271.3	สูงกว่า	ปราจีนบุรี	2.2	1,621.1	349.4	สูงกว่า	ปริมาณฝนสูงสุด	แม่สะเรียง	55.1	967.8	
อุทัยธานี	3.3	972.9	213.9	ต่ำกว่า	กบินทร์บุรี	ฝนเล็กน้อย	1,757.8	303.3	สูงกว่า	ฝนสะสมสูงสุด	ตราด	2.2	3,828.6	
พระนครศรีอยุธยา	19.1	1,040.6	***	***	สระแก้ว	2.3	1,135.4	266.8	สูงกว่า	ศูนย์ป้องกันวิกฤตน้ำ กรมทรัพยากรน้ำ				
บัวชุม	2.1	1,031.0	251.7	สูงกว่า	ฉะเชิงเทรา	0.8	1,446.0	277.5	สูงกว่า	ศูนย์เมขลา				
ปทุมธานี สกษ.	9.8	1,344.8	252.0	สูงกว่า	ชลบุรี	-	1,146.8	268.9	สูงกว่า					
สมุทรปราการ สกษ.	13.5	1,168.1	***	***	เกาะสีชัง	-	830.4	269.2	สูงกว่า					
ทองผาภูมิ	23.9	1,218.4	241.2	ต่ำกว่า	พัทธิน	7.9	765.8	204.7	ต่ำกว่า					
สุพรรณบุรี	-	984.8	223.4	สูงกว่า	อรัญประเทศ	3.2	1,228.2	252.3	สูงกว่า					
ลพบุรี	18.3	1,054.9	265.5	สูงกว่า	แหลมฉบัง	5.7	764.4	247.3	ต่ำกว่า					
สุโขทัย สกษ.	5.3	798.2	227.0	สูงกว่า	สัตหีบ	0.9	1,022.7	219.0	สูงกว่า					
สนามบินสุวรรณภูมิ	6.7	794.3	286.2	ต่ำกว่า	ระยอง	5.6	1,200.7	255.2	สูงกว่า					
สมุทรสงคราม	1.9	978.1	***	***	ห้วยโป่ง สกษ.	1.3	965.9	242.2	ต่ำกว่า					
กาญจนบุรี	3.6	810.5	220.5	สูงกว่า	จันทบุรี	-	3,148.2	497.6	สูงกว่า					
นครปฐม	0.6	773.8	219.8	สูงกว่า	พลับ สกษ.	-	3,473.3	519.9	ต่ำกว่า					
กรุงเทพฯ บางนา สกษ.	1.6	1,385.4	294.0	สูงกว่า	ตราด	2.2	3,828.6	681.0	สูงกว่า					
กรุงเทพฯ ท่าเรือคลองเตย	-	1,485.4	328.9	สูงกว่า										
กรุงเทพฯ หนองจอก	-	1,825.8	334.3	สูงกว่า										
สนามบินดอนเมือง	12.1	-	284.9	ต่ำกว่า										
ปาร์ก	4.8	-	221.9	ต่ำกว่า										
ราชบุรี	1.6	744.2	277.5	ต่ำกว่า										

สัญลักษณ์ ***ไม่มีข้อมูล - ยังไม่ได้รับรายงาน/ไม่มีข้อมูล/ไม่มีฝน

หมายเหตุ ได้รับรายงานเพิ่มเติมโดยการบันทึกของเจ้าหน้าที่เป็นรายวัน ณ เวลา 07:00 น.

ปริมาณฝนสูงสุดเท่ากับ 79.6 มม. ที่ อ.ระแงะ จ.นราธิวาส

รายงานสรุปสภาพน้ำในอ่างเก็บน้ำขนาดใหญ่และขนาดกลาง

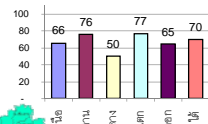
รายงานสถานการณ์ ณ วันที่ 18 กันยายน 2560

ปริมาณน้ำในอ่างที่ใช้การได้ในสัปดาห์นี้ + มากกว่า / - น้อยกว่า สัปดาห์ก่อน

813.99 ล้าน ลบ.ม.

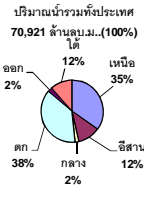
สรุปสถานการณ์ปริมาณน้ำในอ่างเก็บน้ำที่ใช้ในกิจกรรมทั่วประเทศ น้อยกว่าปริมาณน้ำไหลเข้าอ่าง เมื่อเทียบกับสัปดาห์ก่อน สภาวะการอุประหว่างเก็บกักน้ำ

% ปริมาณน้ำรวมแต่ละภาคปัจจุบัน



สรุปสถานการณ์ปริมาณน้ำในอ่างฯ

คงที่	1	อ่าง
ลดลง	9	อ่าง
เพิ่มขึ้น	28	อ่าง



เปรียบเทียบปริมาณน้ำรวมทั่วประเทศปัจจุบัน
ปี 60 และ ปี 59

วันที่ 18 กันยายน 2560 เท่ากับ 50,659 ล้าน ลบ.ม. หรือ เท่ากับ 71%
วันที่ 18 กันยายน 2559 เท่ากับ 39,728 ล้าน ลบ.ม. หรือ เท่ากับ 56%

ภาค	สถานการณ์ปริมาณน้ำในอ่าง				ปริมาณน้ำเปลี่ยนแปลง (ล้าน ม.³)	สภาวะ
	ลดลง (แห่ง)	คงที่ (แห่ง)	เพิ่มขึ้น (แห่ง)	รวม (แห่ง)		
ภาคเหนือ	1	-	6	7	491.00	ปริมาณน้ำในอ่างเก็บน้ำเพิ่มขึ้น
ภาคตะวันออกเฉียงเหนือ	4	1	7	12	85.00	ปริมาณน้ำในอ่างเก็บน้ำเพิ่มขึ้น
ภาคกลาง	-	-	3	3	62.00	ปริมาณน้ำในอ่างเก็บน้ำเพิ่มขึ้น
ภาคตะวันออก	-	-	2	2	138.00	ปริมาณน้ำในอ่างเก็บน้ำเพิ่มขึ้น
ภาคใต้	2	-	8	10	37.99	ปริมาณน้ำในอ่างเก็บน้ำเพิ่มขึ้น
ภาคใต้	2	-	2	4	0.00	ปริมาณน้ำในอ่างเก็บน้ำคงที่
รวมทั้งประเทศ	9	1	28	38	813.99	ปริมาณน้ำในอ่างเก็บน้ำเพิ่มขึ้น

ภาค	อ่างเก็บน้ำ	ความจุที่ (ล้าน ม.³)	ปริมาณน้ำที่ใช้งานไม่ได้จริง (ล้าน ม.³)	ปริมาณน้ำรวม วันที่ 18 กันยายน 2559 (ล้าน ม.³)	%	ปัจจุบัน วันที่ 18 กันยายน 2560				สัปดาห์ก่อน วันที่ 12 กันยายน 2560				ปริมาณน้ำ + เพิ่มขึ้น - ลดลง (ล้าน ม.³)	สถานการณ์ในอ่าง		
						ปริมาณน้ำรวม		ปริมาณน้ำใช้การได้จริง		ปริมาณน้ำรวม		ปริมาณน้ำใช้การได้จริง					
						ปริมาณน้ำ (ล้าน ม.³)	%	ปริมาณน้ำ (ล้าน ม.³)	%	ปริมาณน้ำ (ล้าน ม.³)	%	ปริมาณน้ำ (ล้าน ม.³)	%				
ภาคเหนือ (7)																	
1	ภูมิพล (2)	ดาก	13,462	3,800	9,662	5,197	39%	7,692	57%	3,892	29%	7,523	56%	3,723	28%	169.00	เพิ่มขึ้น
2	สิริกิติ์ (2)	อุดรดิตถ์	9,510	2,850	6,660	6,659	70%	7,243	76%	4,393	46%	7,026	74%	4,176	44%	217.00	เพิ่มขึ้น
3	เขื่อนหลวง	เชียงใหม่	265	12	253	115	43%	176	66%	164	62%	171	65%	159	60%	5.00	เพิ่มขึ้น
4	แมกวง	เชียงใหม่	263	14	249	69	26%	90	34%	76	29%	80	30%	66	25%	10.00	เพิ่มขึ้น
5	ก๊วยลิม	ลำปาง	106	3	103	64	60%	76	72%	73	69%	69	65%	66	62%	7.00	เพิ่มขึ้น
6	กักคอง	ลำปาง	170	6	164	128	75%	154	91%	148	87%	156	92%	150	88%	-2.00	ลดลง
7	แควน้อย	พิษณุโลก	939	43	896	496	53%	862	92%	819	87%	777	83%	734	78%	85.00	เพิ่มขึ้น
	รวมภาคเหนือ		24,715	6,728	17,987	12,728	51%	16,293	66%	9,565	39%	15,802	64%	9,074	37%	491.00	เพิ่มขึ้น
ภาคตะวันออกเฉียงเหนือ (12)																	
8	ห้วยหลวง	อุดรธานี	136	7	129	70	51%	103	76%	96	71%	95	70%	88	65%	8.00	เพิ่มขึ้น
9	น้ำจืด	สกลนคร	520	45	475	287	55%	582	112%	537	103%	573	110%	528	102%	9.00	เพิ่มขึ้น
10	น้ำพอง (2)	สกลนคร	165	8	157	57	35%	174	105%	166	101%	167	101%	159	96%	7.00	เพิ่มขึ้น
11	จุฬารัตน์ (2)	ชัยภูมิ	164	37	127	74	45%	123	75%	86	52%	110	67%	73	45%	13.00	เพิ่มขึ้น
12	อุบลรัตน์ (2)	ขอนแก่น	2,431	581	1,850	985	41%	1,836	76%	1,255	52%	1,836	76%	1,255	52%	-	คงที่
13	ลำปาว	กาฬสินธุ์	1,980	100	1,880	990	50%	1,670	84%	1,570	79%	1,589	80%	1,489	75%	81.00	เพิ่มขึ้น
14	ลำคอง	นครราชสีมา	314	22	292	62	20%	112	36%	90	29%	108	34%	86	27%	4.00	เพิ่มขึ้น
15	ลำพระเพลิง	นครราชสีมา	155	1	154	18	12%	86	55%	85	55%	89	57%	88	57%	-3.00	ลดลง
16	มูลบน	นครราชสีมา	141	7	134	38	27%	84	60%	77	55%	83	59%	76	54%	1.00	เพิ่มขึ้น
17	ลำแจะ	นครราชสีมา	275	7	268	66	24%	158	57%	151	55%	160	58%	153	56%	-2.00	ลดลง
18	ลำนางรอง	บุรีรัมย์	121	3	118	50	41%	68	56%	65	54%	71	59%	68	56%	-3.00	ลดลง
19	สิรินธร (2)	อุบลราชธานี	1,966	831	1,135	1,226	62%	1,393	71%	562	29%	1,423	72%	592	30%	-30.00	ลดลง
	รวมภาคตะวันออกเฉียงเหนือ		8,369	1,649	6,720	3,923	47%	6,389	76%	4,740	57%	6,305	75%	4,655	56%	85.00	เพิ่มขึ้น
ภาคกลาง (3)																	
20	ป่าสักชลสิทธิ์	ลพบุรี	960	3	957	477	50%	430	45%	427	44%	381	40%	378	39%	49.00	เพิ่มขึ้น
21	ห้วยเสลา	อุทัยธานี	160	17	143	51	32%	102	64%	85	53%	96	60%	79	49%	6.00	เพิ่มขึ้น
22	กระเสียว	สุพรรณบุรี	240	40	200	67	28%	151	63%	111	46%	144	60%	104	43%	7.00	เพิ่มขึ้น
	รวมภาคกลาง		1,360	60	1,300	595	44%	683	50%	623	46%	621	46%	561	41%	62.00	เพิ่มขึ้น
ภาคตะวันออก (2)																	
23	ศรีนครินทร์ (2)	กาญจนบุรี	17,745	10,265	7,480	11,907	67%	14,021	79%	3,756	21%	13,931	79%	3,666	21%	90.00	เพิ่มขึ้น
24	วชิราลงกรณ (2)	กาญจนบุรี	8,860	3,012	5,848	4,827	54%	6,446	73%	3,434	39%	6,398	72%	3,386	38%	48.00	เพิ่มขึ้น
	รวมภาคตะวันออก		37,511	26,605	13,277	13,328	63%	20,467	77%	7,190	27%	20,329	76%	7,052	27%	138.00	เพิ่มขึ้น
ภาคตะวันออก (6+4)																	
25	ขุนด่าน	นครนายก	224	5.00	219	146	65%	147	66%	142	63%	140	63%	135	60%	7.00	เพิ่มขึ้น
26	คลองลี้	ฉะเชิงเทรา	420	30.00	390	109	26%	196	47%	166	40%	194	46%	164	39%	2.00	เพิ่มขึ้น
27	บางพระ (3)	ชลบุรี	117	12.00	105	38	32%	103	88%	91	78%	101	86%	89	76%	2.00	เพิ่มขึ้น
28	หนองปลาไหล (3)	ระยอง	164	13.75	150	45	27%	132	81%	118	72%	128	78%	114	70%	4.00	เพิ่มขึ้น
29	ประแสร์ (3)	ระยอง	295	20.00	275	157	53%	226	77%	206	70%	212	72%	192	65%	14.00	เพิ่มขึ้น
30	มาบประชัน (3)	ระยอง	17	0.72	16	4	25%	9	54%	8	49%	9	54%	8.16	49%	0.02	เพิ่มขึ้น
31	หนองค้อ (3)	ระยอง	21	1.00	20	4	19%	22	101%	21	96%	22	102%	20.80	97%	-0.20	ลดลง
32	ดอกกรวย (3)	ระยอง	79	3.00	76	23	29%	61	77%	58	73%	58	73%	55.07	69%	2.85	เพิ่มขึ้น
33	คลองใหญ่ (3)	ระยอง	45	3.00	42	26	57%	35	76%	32	70%	36	80%	33.31	73%	-1.68	ลดลง
34	นฤมิตรพัฒนา	ปราจีนบุรี	295	19.00	276	71	24%	155	53%	136	46%	147	50%	128.00	43%	8.00	เพิ่มขึ้น
	รวมภาคตะวันออก		1,678	107	1,571	624	37%	1,085	65%	978	58%	1,047	62%	940	56%	37.99	เพิ่มขึ้น
ภาคใต้ (4)																	
35	แก่งกระจาน	เพชรบุรี	710	65	645	171	24%	336	47%	271	38%	343	48%	278	39%	-7.00	ลดลง
36	ปราจีนบุรี	ประจวบคีรีขันธ์	391	18	373	56	14%	203	52%	185	47%	206	53%	188	48%	-3.00	ลดลง
37	รัชชประภา (2)	สุราษฎร์ธานี	5,639	1,352	4,287	4,469	79%	4,292	76%	2,940	52%	4,268	76%	2,936	52%	4.00	เพิ่มขึ้น
38	บางยาง (2)	ยะลา	1,454	276	1,178	428	29%	912	63%	636	44%	906	62%	630	43%	6.00	เพิ่มขึ้น
	รวมภาคใต้		8,194	1,711	6,483	5,124	63%	5,743	70%	4,032	49%	5,743	70%	4,032	49%	-	คงที่
	รวมทั้งประเทศ		70,921	23,532	47,388	39,728	56%	50,659	71%	27,128	38%	49,846	70%	26,314	37%	813.99	เพิ่มขึ้น

ที่มาข้อมูล : ตารางสรุปสภาพน้ำในอ่างเก็บน้ำขนาดใหญ่ทั่วประเทศ และตารางสรุปสภาพน้ำในอ่างเก็บน้ำภาคตะวันออก กรมชลประทาน

หมายเหตุ :

- อ่างเก็บน้ำขนาดใหญ่ หมายถึง อ่างเก็บน้ำที่มีความจุตั้งแต่ 100 ล้าน ลบ.ม. ขึ้นไป
- เป็นอ่างเก็บน้ำอยู่ในความรับผิดชอบของการไฟฟ้าฝ่ายผลิตแห่งประเทศไทย (10) นอกนั้นอยู่ในความรับผิดชอบของกรมชลประทาน (28)
- เป็นอ่างเก็บน้ำขนาดกลางที่มีความสำคัญต่อการอุปโภคบริโภคและการประปา ของลุ่มน้ำชายฝั่งทะเลตะวันออก
- ที่มา : กรมชลประทาน และการไฟฟ้าฝ่ายผลิตแห่งประเทศไทย
- จังหวัดที่มีอ่างเก็บน้ำขนาดใหญ่มีจำนวน 26 จังหวัด ไม่มี 50 จังหวัด

รศ. หมายถึง ระดับเก็บกักอ่าง



ลำดับของเขื่อนตามความจุ

- ศรีนครินทร์
- ภูมิพล
- สิริกิติ์
- วชิราลงกรณ
- รัชชประภา
- ลุ่มลรัตน์
- สิรินธร
- บางยาง
- ลำปาว
- ป่าสัก

ลำดับของเขื่อนตามปริมาณน้ำใช้การได้

- ภูมิพล
- ศรีนครินทร์
- สิริกิติ์
- วชิราลงกรณ
- รัชชประภา
- ลำปาว
- ลุ่มลรัตน์
- บางยาง
- สิรินธร
- ป่าสัก

ชี้'ทกซูรี'ยังแรงทำ'๔ ภาค'ฝนชุก 'อีสาน'ลดลง-ระวังน้ำป่า

กรมอุตุนิยมวิทยาพยากรณ์อากาศ ๒๔ ชั่วโมงข้างหน้าว่า ประเทศไทยมีฝนตกชุกหนาแน่น และมีฝนตกหนักบางพื้นที่ บริเวณด้านตะวันตกของภาคเหนือ ภาคกลาง ภาคตะวันออก และภาคใต้ฝั่งตะวันตก ขอให้ประชาชนบริเวณดังกล่าวระวังอันตรายจากฝนที่ตกหนักและฝนที่ตกสะสมซึ่งอาจเกิดน้ำท่วมฉับพลันและน้ำป่าไหลหลากไว้ด้วย สำหรับทะเลอันดามันและอ่าวไทยตอนบน มีคลื่นสูง ๒-๓ เมตร ขอให้ชาวเรือเดินเรือด้วยความระมัดระวัง เรือเล็กบริเวณทะเลอันดามันควรงดออกจากฝั่งจนถึงวันที่ ๑๘ ก.ย. ๖๐

พยากรณ์อากาศสำหรับประเทศไทยตั้งแต่ ๖.๐๐ น.วันนี้ถึง ๖.๐๐ น.วันพรุ่งนี้

ภาคเหนือ มีฝนฟ้าคะนอง ร้อยละ ๗๐ ของพื้นที่ กับมีฝนตกหนักบางแห่ง บริเวณจังหวัดแม่ฮ่องสอน เชียงใหม่ ลำพูน ลำปาง สุโขทัย พิษณุโลก กำแพงเพชร และตาก อุณหภูมิต่ำสุด ๒๓-๒๕ องศาเซลเซียส อุณหภูมิสูงสุด ๓๐-๓๔ องศาเซลเซียส ลมตะวันตกเฉียงใต้ ความเร็ว ๑๕-๓๕ กม./ชม.

ภาคตะวันออกเฉียงเหนือ มีฝนฟ้าคะนอง ร้อยละ ๖๐ ของพื้นที่ ส่วนมากบริเวณจังหวัดเลย หนองบัวลำภู อุดรธานี ขอนแก่น ชัยภูมิ นครราชสีมา บุรีรัมย์ สุรินทร์ ศรีสะเกษ และอุบลราชธานี อุณหภูมิต่ำสุด ๒๔-๒๕ องศาเซลเซียส อุณหภูมิสูงสุด ๓๑-๓๔ องศาเซลเซียส ลมตะวันตกเฉียงใต้ ความเร็ว ๑๕-๓๐ กม./ชม.

ภาคกลาง มีฝนฟ้าคะนอง ร้อยละ ๘๐ ของพื้นที่ และมีฝนตกหนักบางแห่ง ส่วนมากบริเวณจังหวัดราชบุรี กาญจนบุรี อุทัยธานี ชัยนาท นครสวรรค์ อุณหภูมิต่ำสุด ๒๓-๒๕ องศาเซลเซียส อุณหภูมิสูงสุด ๓๑-๓๓ องศาเซลเซียส ลมตะวันตกเฉียงใต้ ความเร็ว ๑๕-๓๐ กม./ชม.

ภาคตะวันออก มีฝนฟ้าคะนอง ร้อยละ ๗๐ ของพื้นที่ และมีฝนตกหนักบางแห่ง บริเวณจังหวัดชลบุรี ระยอง จันทบุรี และตราด อุณหภูมิต่ำสุด ๒๔-๒๘ องศาเซลเซียส อุณหภูมิสูงสุด ๒๙-๓๒ องศาเซลเซียส ลมตะวันตกเฉียงใต้ ความเร็ว ๒๐-๓๕ กม./ชม. ทะเลมีคลื่นสูงประมาณ ๒ เมตร บริเวณที่มีฝนฟ้าคะนองคลื่นสูงมากกว่า ๒ เมตร

ภาคใต้ (ฝั่งตะวันออก) มีเมฆเป็นส่วนมาก กับมีฝนฟ้าคะนอง ร้อยละ ๖๐ ของพื้นที่ ส่วนมากบริเวณจังหวัดเพชรบุรี ประจวบคีรีขันธ์ ชุมพร สุราษฎร์ธานี นครศรีธรรมราช พัทลุง และสงขลา อุณหภูมิต่ำสุด ๒๓-๒๖ องศาเซลเซียส อุณหภูมิสูงสุด ๓๑-๓๕ องศาเซลเซียส ลมตะวันตกเฉียงใต้ ความเร็ว ๑๕-๓๕ กม./ชม. ทะเลมีคลื่นสูง ๑-๒ เมตร ห่างฝั่งคลื่นสูงประมาณ ๒ เมตร

ภาคใต้ (ฝั่งตะวันตก) มีเมฆมาก กับมีฝนฟ้าคะนอง ร้อยละ ๗๐ ของพื้นที่ และมีฝนตกหนักบางแห่ง บริเวณจังหวัดระนอง และพังงา อุณหภูมิต่ำสุด ๒๑-๒๕ องศาเซลเซียส อุณหภูมิสูงสุด ๓๑-๓๓ องศาเซลเซียส ตั้งแต่จังหวัดพังงาขึ้นมา: ลมตะวันตกเฉียงใต้ ความเร็ว ๒๐-๔๐ กม./ชม. ทะเลมีคลื่นสูง ๒-๓ เมตร บริเวณที่มีฝนฟ้าคะนองคลื่นสูงมากกว่า ๓ เมตร ตั้งแต่จังหวัดภูเก็ตลงไป: ลมตะวันตกเฉียงใต้ ความเร็ว ๒๐-๓๕ กม./ชม. ทะเลมีคลื่นสูงประมาณ ๒ เมตร บริเวณที่มีฝนฟ้าคะนองคลื่นสูงมากกว่า ๒ เมตร

กรุงเทพมหานครและปริมณฑล มีฝนฟ้าคะนอง ร้อยละ ๗๐ ของพื้นที่ อุณหภูมิต่ำสุด ๒๓-๒๕ องศาเซลเซียส อุณหภูมิสูงสุด ๓๑-๓๓ องศาเซลเซียส ลมตะวันตกเฉียงใต้ ความเร็ว ๑๕-๓๐ กม./ชม.

น้ำป่าทะลักแพร่ท่วมจังหวัดบูรณาการอพท.ช่วย

เกิดเหตุ น้ำป่าทะลักหลายพื้นที่แพร่ท่วม น้ำป่าไหลหลาก และเข้าท่วมบ้านเรือนประชาชน จังหวัดบูรณาการ อพท.ในพื้นที่สำรวจความเสียหาย และ เร่งให้ความช่วยเหลือ

หลังจากที่ฝนได้ตกหนักในหลายพื้นที่ของจังหวัดแพร่ ตั้งแต่ช่วงคืนที่ผ่านมา ส่งผลให้ในหลายพื้นที่ มีน้ำป่าไหลหลาก และเข้าท่วมบ้านเรือนประชาชน ที่ตำบลช่อแฮ อำเภอเมืองแพร่ โดย นางสาวเกษร ปลาลาส นายกเทศมนตรีเทศบาลตำบลช่อแฮ ออกสำรวจความเสียหาย หลังน้ำป่า จากลำน้ำแม่ก่อนแม่สาย ไหลทะลักเข้าท่วมบ้านเรือน ประชาชน บริเวณหลังวัดพระธาตุช่อแฮ หมู่บ้านพันเชิง วัดพันเชิง บ้านโน ระดับสูง ๓๐-๕๐ เซนติเมตร และ ดินสไลด์ ปิดเส้นทางสัญจร ขึ้นบ้านนาตอง บางช่วง

ขณะที่ นายวัฒนา พุฒิชาติ ผู้ว่าราชการจังหวัดแพร่ พร้อมด้วย นายวิรุฬ พรรณเทวี รองผู้ว่าราชการจังหวัดแพร่ ลงพื้นที่สำรวจความเสียหาย และ เร่งให้ความช่วยเหลือ โดยที่อำเภอเด่นชัยมีฝนตกน้ำไหลหลากในลำห้วยหลายสายเข้าท่วม ถนนและบ้านเรือนราษฎร บริเวณ ถนน สายเด่นชัย - ลำปาง บริเวณตำบลห้วยไร่และตำบลไทรย้อย ซึ่งเป็นพื้นที่ประสบปัญหาน้ำท่วมฉับพลัน ปริมาณน้ำในลำห้วยมีจำนวนมาก ที่ ม.๓ บ้านห้วยลากป็น น้ำท่วม สะพานเข้าออกหมู่ บ้าน ที่บริเวณตำบลปงปาวหาย ซึ่งติดกับแม่น้ำยมขณะนี้ น้ำจากอ่างเก็บน้ำแม่ยมระบายลงลำห้วยแม่ยมทำให้มีน้ำเอ่อท่วมขึ้นบนถนนในบางช่วง

และที่บ้านห้วยกุด หมู่ที่ ๕ ต.เด่นชัย น้ำป่าไหลทะลักเข้าท่วมบ้านเรือนประชาชน สูงกว่า ๑ เมตร รถไม่สามารถสัญจรไปมา ในหมู่บ้าน ได้ ที่ตำบลห้วยไร่ บ้านเรือนประชาชนที่อยู่ริมน้ำ น้ำได้ไหลท่วมสูงกว่า ๓๐ เซนติเมตร ชาวบ้านต้องขนทรัพย์สินขึ้นที่สูง ส่วนที่ บริเวณทางรถไฟ สถานีห้วยไร่ ระดับน้ำสูงประมาณ ๒๐-๓๐ เซนติเมตร และที่สถานีรถไฟเด่นชัย น้ำป่าได้ไหลท่วมรางรถไฟ แต่ระดับน้ำสูงไม่มากนัก หากฝนไม่ตกติดต่อกันอีก ก็น่าจะลดระดับลง (ไอ เอ็น เอ็น)

น้ำท่วมอุตรดิตถ์ ๒ อ.กระทบ ๘๐๐ หลังกลับสู่ภาวะปกติ

น้ำท่วมอุตรดิตถ์ ๒ อำเภอ กระทบ ๘๐๐ หลัง ล่าสุดกลับสู่ภาวะปกติ ปภ.จับตาสถานการณ์ใกล้ซัด โดยเฉพาะตามจุดเสี่ยง คือพื้นที่ลุ่มต่ำริมแม่น้ำลำคลองต่างๆ

นายณัฐวัฒน์ เกตุจันทร์ หัวหน้าสำนักงานป้องกันและบรรเทาสาธารณภัย (ปภ.) จังหวัดอุตรดิตถ์เปิดเผยกับ สำนักข่าวไอ.เอ็น.เอ็น.ว่า หลังเกิดฝนตกลงมาอย่างหนัก ทำให้น้ำเอ่อล้นตลิ่งเข้าท่วมพื้นที่ ๒ อำเภอ คือ อ.น้ำปาด ต.น้ำไคร้ และ อ.ทองแสนขัน ต.ผักขวง และ บ่อทอง วัดระดับความสูงเฉลี่ย ๓๐ - ๕๐ ซม. ขึ้นอยู่กับสภาพภูมิประเทศ ส่งผลกระทบ กับบ้านเรือนประชาชนกว่า ๘๐๐ หลัง ส่วนพื้นที่การเกษตรกำลังอยู่ระหว่างตรวจสอบจำนวนที่แน่ชัด ล่าสุดจากการลงพื้นที่สำรวจ พบว่าสถานการณ์ของทุกจุดได้กลับเข้าสู่ภาวะปกติแล้ว

โดยวันนี้ นายพิพัฒน์ เอกภาพันธ์ ผู้ว่าราชการจังหวัดอุตรดิตถ์ ได้เดินทางไปมอบถุงยังชีพ ร่วมกับหน่วยงานที่เกี่ยวข้อง บริเวณ อ.ทองแสนขัน รวม ๕ จุด ซึ่งแม้ว่าระดับน้ำจะลดลงจนแห้งแล้ว แต่ทางปภ. ก็ยังคงต้องติดตามสถานการณ์น้ำ และ สภาพอากาศอย่างใกล้ชิด ตลอดฤดูฝน เพราะมีรายงานว่ายังหลงเหลือหย่อมความกดอากาศต่ำที่อาจจะทำให้เกิดฝนตกลงมาอีก โดยเฉพาะตามจุดเสี่ยงคือพื้นที่ลุ่มต่ำริมแม่น้ำลำคลองต่างๆ (ไอ เอ็น เอ็น)

ฝนตกหนักในจ.ตากทำน้ำหลากท่วมร.ร.บ้านแม่สลิตหลวง

ฝนตกหนัก ใน จ.ตาก ทำน้ำป่าหลากเข้าท่วมโรงเรียนบ้านแม่สลิตหลวง เอ่อล้นเข้าท่วม ทั้งน้ำป่าและดินโคลน ไหลเข้าท่วม นอก.ท่าสองยาง เร่งช่วยเหลือ

ฝนตกหนักอย่างต่อเนื่อง ทำให้น้ำป่าไหลหลากเข้าท่วมโรงเรียนบ้านแม่สลิตหลวง ต.แม่สอง อ.ท่าสองยาง จ.ตาก เบื้องต้น นายสืบพงษ์ นิ่มพูลสวัสดิ์ นายอำเภอท่าสองยาง ได้สั่งการให้ฝ่ายปกครองอำเภอท่าสองยาง, องค์กรปกครองส่วนท้องถิ่น (อปท.), กำนัน และ ผู้ใหญ่บ้านในพื้นที่ เร่งเข้าไปดำเนินการดูแลและช่วยเหลือในทันที ซึ่งน้ำป่าได้ไหลเข้าท่วมห้องเรียนและห้องพัก ครูบางส่วน โชคดีที่วันนี้เป็นวันหยุดเรียน จึงไม่มีเหตุผู้บาดเจ็บ ซึ่งสถานการณ์น้ำป่าไหลหลากครั้งนี้ นับเป็นครั้งที่ ๓ ในรอบ ๓ ปี คือปี ๒๕๕๘, ๒๕๕๙ และ ๒๕๖๐ ที่โรงเรียนแห่งนี้ได้รับผลกระทบ สาเหตุเพราะข้างโรงเรียนเป็นลำห้วยแม่สลิต เมื่อฝนตกหนัก น้ำทั้งหมดจะระบายหลากลงลำห้วยนี้ ก่อนจะไหลลงแม่น้ำเมย

รายงานข่าวแจ้งว่าเมื่อปี ๒๕๕๙ ที่ผ่านมา ในช่วงเวลาเดียวกันนั้น ที่โรงเรียนบ้านแม่สลิตหลวง เคยถูกน้ำป่าไหลทะลักหลากลงลำห้วยแม่สลิต เอ่อล้นเข้าท่วม ทั้งน้ำป่าและดินโคลน ไหลเข้าท่วม โดยในครั้งนั้น กระแสน้ำได้ไหลท่วมเรือนนอนของเด็กนักเรียนประจำ ทำให้ต้องเร่งย้ายสิ่งของที่จำเป็นไปอาศัยนอนที่วัดแม่สลิตหลวง เครื่องคอมพิวเตอร์และอุปกรณ์ได้รับความเสียหาย เช่นเดียวกับที่ห้องพยาบาลของโรงเรียน ก็ถูกน้ำเข้าท่วมเสียหาย ซึ่งมาในปี ๒๕๖๐ ก็ได้เกิดน้ำป่าไหลเข้าท่วมในลักษณะเดียวกัน แต่ความสูญเสียไม่เท่ากับปีที่ผ่านมา (ไอ เอ็น เอ็น)

ผู้ว่าฯพิษณุโลกสั่งตั้งศูนย์รับมือน้ำท่วมที่อ.บางกระพุ่ม

ผู้ว่าราชการจังหวัดพิษณุโลก สั่งตั้งศูนย์อำนวยการช่วยน้ำท่วมที่ อ.บางกระพุ่ม เตรียมรับมือมวลน้ำจาก อ.วังทอง หลากสมทบ

นายศุภชัย เอี่ยมสุวรรณ ผู้ว่าราชการจังหวัดพิษณุโลก เปิดเผยกับสำนักข่าว ไอ.เอ็น.เอ็น. ว่า หลังเกิดน้ำท่วมที่อ.วังทอง ส่งผลให้หลายฝ่ายยังคงต้องจับตาสถานการณ์ในพื้นที่อยู่อย่างต่อเนื่อง เบื้องต้น คาดการณ์ว่ามวลน้ำจาก อ.วังทอง จะเดินทางต่อไปยัง อ.บางกระพุ่ม ก่อนระบายออกสู่อ่างน้ำน่าน ซึ่งหากมวลน้ำจาก อ.วังทอง มีมาก ก็อาจทำให้ อ.บางกระพุ่ม ได้รับผลกระทบ อย่างหนัก

ทั้งนี้ตนจึงได้สั่งการให้ตั้งศูนย์อำนวยการช่วยเหลือกรณีเกิดอุทกภัย ที่บริเวณเทศบาลตำบลบางกระท่อม เพื่อเตรียมความพร้อม ในการบูรณาการทำงานร่วมกัน กรณีเกิดเหตุฉุกเฉิน โดยล่าสุดพบว่าระดับน้ำที่ท่วมขังใน อ.วังทอง เริ่มมีแนวโน้มลดลง คาดว่าหากไม่มีฝนตกลงมาซ้ำอีก สถานการณ์น่าจะคลี่คลายได้ภายในเร็วๆ นี้ (ไอ เอ็น เอ็น)

มวลน้ำจากพิษณุโลกหลากท่วมอ.เมืองพิจิตรสูง ๔๐ ซม

มวลน้ำจากจ.พิษณุโลก หลากท่วม อ.เมืองพิจิตร สูงสุด ๔๐ ซม. มีแนวโน้มเพิ่มขึ้นต่อเนื่อง ทำให้หลายฝ่ายต้องเฝ้าระวังสถานการณ์อย่างใกล้ชิด เพราะยังไม่สามารถคาดการณ์ได้ว่ามวลน้ำจะมาเพิ่มเติมอีกมากน้อยเท่าใด

นางรติพร พ่วงพร้อม หัวหน้าสำนักงานป้องกันและบรรเทาสาธารณภัย(ปภ.) จังหวัดพิจิตร เปิดเผยกับสำนักข่าว ไอ.เอ็น.เอ็น. ว่าหลังเกิดฝนตกหนักในพื้นที่ภาคเหนือ ส่งผลให้จ.พิษณุโลก ประสบภาวะน้ำท่วมหลายจุด ล่าสุด มวลน้ำจากจ.พิษณุโลก ได้ไหลผ่านคลองชมพู มายังจ.พิจิตร ในปริมาณมาก จนเอ่อล้นตลิ่งเข้าท่วม เขตอ.เมืองพิจิตร เบื้องต้น ส่งผลให้ ต.ป่ามะคาบ มีน้ำท่วมสูงประมาณ ๓๐ - ๔๐ ซม. ขึ้นอยู่กับสภาพภูมิประเทศ และมีแนวโน้มเพิ่มขึ้นอย่างต่อเนื่อง ทำให้หลายฝ่ายต้องเฝ้าระวังสถานการณ์อย่างใกล้ชิด เพราะยังไม่สามารถคาดการณ์ได้ว่ามวลน้ำจะมาเพิ่มเติมอีกมากน้อยเท่าใด ประกอบกับ หากเกิดฝนตกในพื้นที่อื่น ก็จะทำให้ประสบปัญหามากขึ้น อย่างไรก็ตาม ขณะนี้เจ้าหน้าที่กำลังอยู่ระหว่างเร่งสำรวจจำนวนผู้ประสบภัย เพื่อให้ความช่วยเหลือแล้ว (ไอ เอ็น เอ็น)

ชัยภูมิยังอ่วมน้ำท่วมสูงสุด ๕๐ ซม.-ร.ปิด ๑ วัน

เทศบาลเมืองชัยภูมิยังอ่วม น้ำท่วมขังสูงสุด ๕๐ ซม. โรงเรียนประกาศปิด ๑ วัน ผู้ว่าฯสั่งเร่งระบาย หากไม่มีฝนตกลงมาเพิ่มเติม คาดว่าสถานการณ์จะกลับเข้าสู่ภาวะปกติภายใน ๒ วัน

นายเจนเจตน์ เจนนาวิน นายอำเภอเมืองชัยภูมิ เปิดเผยกับสำนักข่าว ไอ.เอ็น.เอ็น. ถึงความคืบหน้า สถานการณ์น้ำท่วม บริเวณเขตเศรษฐกิจ ภายในเทศบาลเมืองชัยภูมิ หลังมวลน้ำจากเขื่อนลำปะทาวได้หลากทะลักมาอย่างต่อเนื่อง ว่า ล่าสุด น้ำยังคงท่วมขังอยู่บนผิวการจราจร รวมถึงชุมชน ๔ - ๕ แห่ง นอกจากนี้ที่หน้าศาลากลางจังหวัดชัยภูมิ, อนุสาวรีย์เจ้าพ่อพระยาแล, สถานที่ราชการ และ ตลาดสดต่าง ๆ ก็ได้รับผลกระทบด้วย เบื้องต้น วัดระดับสูงสุดได้ ๕๐ ซม. ถนนบางเส้นรถเล็กไม่สามารถผ่านสัญจรได้ โรงเรียนภายในเขตเทศบาลเมืองชัยภูมิทุกโรงเรียนต้องประกาศปิดการเรียนการสอน ๑ วัน โดยทางนายชูศักดิ์ ตรีสาร ผู้ว่าราชการจังหวัดชัยภูมิ ได้สั่งการให้ทุกหน่วยเร่งสูบน้ำออก แต่เนื่องจากมวลน้ำมีมากจึงทำให้ต้องใช้เวลากว่า ๑ - ๒ วัน

อย่างไรก็ตาม หากไม่มีฝนตกลงมาเพิ่มเติม คาดว่าสถานการณ์จะกลับเข้าสู่ภาวะปกติภายใน ๒ วัน สำหรับเขตเทศบาลเมืองชัยภูมิ มีลักษณะภูมิประเทศเป็นจุดลุ่มต่ำ จึงทำให้เมื่อฝนตกหนัก ก็มักจะประสบปัญหาน้ำท่วมขังเป็นประจำ (ไอ เอ็น เอ็น)

พายุกชบุรีทำฝนถล่มกาฬสินธุ์น้ำป่าหลากท่วมบ้านถนน

พายุกชบุรี ทำฝนตกหนักใน จ.กาฬสินธุ์ หลายพื้นที่ได้รับผลกระทบจากน้ำป่าไหลหลากท่วมบ้าน ถนน และพื้นที่เกษตรเสียหายเป็นบริเวณกว้าง

อิทธิพลของพายุกชบุรี ส่งผลให้มีฝนตกหนักในทั้ง ๑๘ อำเภอของ จ.กาฬสินธุ์ จนเกิดน้ำป่าไหลหลากท่วมบ้านเรือนราษฎรหลายหมู่บ้าน ทั้งยังส่งผลให้ถนนหลายสายขาดพังจนต้องปิดการจราจร โดยนายสุวิทย์ คำดี ผู้ว่าราชการ จ.กาฬสินธุ์ ได้สั่งการให้ทุกภาคส่วนเร่งสำรวจความเสียหาย เพื่อช่วยเหลือผู้ที่ได้รับผลกระทบ ส่วนสถานการณ์ในจุดวิกฤติที่ บริเวณถนนบ้านหนองอีบุตร เส้นทาง อำเภอนามน - อำเภอห้วยผึ้ง หลังน้ำป่าพัดคอสะพานเชื่อมต่อถนนขาดจนไม่สามารถใช้การได้ ล่าสุดเจ้าหน้าที่ได้เข้าซ่อมแซมจนสามารถใช้เส้นทางได้ปกติ ขณะที่บริเวณถนนระหว่างอำเภอนามน - จ.กาฬสินธุ์ เจ้าหน้าที่ได้ติดตั้งสะพานเชื่อมเพื่อให้ประชาชนได้ใช้เส้นทางสัญจรชั่วคราวก่อน โดยในอ.สหัสขันธ์ น้ำป่าได้หลากท่วมโรงเรียนบ้านสิงห์สะอาด สูงถึง ๓๐-๔๐ ซม. แต่ปัจจุบันสถานการณ์เข้าสู่ภาวะปกติแล้ว และทางโรงเรียนฯ กำลังสำรวจความเสียหาย

นอกจากนี้บริเวณอ่างเก็บน้ำห้วยผึ้ง ก็ได้เกิดหลุมขนาดใหญ่บริเวณสันอ่าง เบื้องต้นอำเภอร่วมกับชาวบ้านได้นำดินทรายมาอุดหลุมดังกล่าว และจัดเวรยามเฝ้าระวังในระยษะนี้อย่างใกล้ชิด อย่างไรก็ตาม นางเนตรชนก คำดี นายกเหล่ากาชาด จ.กาฬสินธุ์ พร้อมคณะกรรมการเหล่ากาชาด จ.กาฬสินธุ์ ได้นำถุงยังชีพมอบให้กับประชาชนที่ประสบภัย ส่วนพื้นที่อ.นาคู ยังได้รับผลกระทบหนัก น้ำป่าได้ไหลหลากท่วมบ้านเรือนราษฎร และพื้นที่การเกษตรเสียหายเป็นบริเวณกว้าง ทั้งต.ภูแล่นช้าง ต.สายนาวัง ต.โนนนาราน พื้นที่นาข้าวที่ปักดำเสียหายซ้ำเป็นรอบที่ ๓ จากน้ำป่าในลักษณะเดียวกัน นอกจากนี้ถนนหมายเลข ๒๑๐๑

ภูแล่นช้าง - บ้านโนนศรีวิสัย น้ำท่วมขังสูง การสัญจรไปมาลำบาก และยังมีบ้านเรือนที่ยังถูกน้ำท่วมขังอยู่อีกเกือบ ๑๐ หลังคาเรือน (ไอ เอ็น เอ็น)

ฝนถล่มระนองน้ำไหลป่าเขียวเขาคอสะพานเกือบขาด

ฝนตกต่อเนื่องใน จ.ระนอง ทำน้ำจากภูเขาไหลหลากผ่านลำคลองเขียวกรากกัดเขาคอสะพานเกือบขาด คาดว่าหากในช่วงนี้มีฝนตกลงมาซ้ำอีกครั้งเชื่อว่าคอสะพานจะขาดอย่างแน่นอน

ฝนตกสะสมในจ.ระนอง ส่งผลให้น้ำจากภูเขาที่ไหลลงสู่คลองสายต่างๆ มีปริมาณเพิ่มขึ้นและไหลเขียวกราก ทำให้น้ำในลำคลองที่บริเวณ ซอยทรายทอง ม.๖ ต.ราชกรูด อ.เมืองระนอง ไหลแรงจนกัดเขาคอสะพานที่เข้าไปยังแหล่งชุมชนสวนยางพารา และ สวนปาล์มน้ำมัน เกือบขาด โดยนางมนช่วย จันทการณ ชาวบ้าน ม.๖ ต.ราชกรูด ซึ่งมีบ้านอยู่ห่างจากตัวสะพานประมาณ ๒๕ เมตร เล่าให้ฟังว่า ช่วง ๒ วันที่ผ่านมา มีฝนตกลงมาอย่างหนัก ส่งผลให้น้ำบนภูเขาโดยรอบมีจำนวนมาก เมื่อไหลลงมาเจอกับสะพานที่ไม่มีเสาเข็ม ด้านบนเป็นคอนกรีต ด้านล่างเป็นทราย ทำให้น้ำกัดเขาคอสะพานใกล้ขาดแล้ว คาดว่าหากในช่วงนี้มีฝนตกลงมาซ้ำอีกครั้งเชื่อว่าคอสะพานจะขาดอย่างแน่นอน และหากคอสะพานขาดก็จะทำให้ชาวบ้านกว่า ๒๐ ครัวเรือนที่อาศัยอยู่ในพื้นที่ได้รับความเดือดร้อน เบื้องต้นจึงแจ้งให้ผู้ใหญ่บ้านทราบเพื่อรายงานหน่วยงานในพื้นที่เข้ามาช่วยซ่อมแซมแก้ไข เพราะขณะนี้รถกระบะที่ต้องใช้เส้นทางขนส่งค้าการเกษตร เริ่มจะกลัวอันตราย เนื่องจากบรรทุกหนัก

ด้าน นายเสมอ นิยม ผู้ใหญ่บ้าน ม.๖ กล่าวว่า ในพื้นที่ของตนเองมีอยู่ ๒ จุดที่ได้รับผลกระทบจากฝนตกหนัก โดยจุดแรกอยู่ที่ซอยทรายทองที่คอสะพานใกล้จะขาด ส่วนอีกจุดอยู่ใกล้กับถนนเพชรเกษมถนนสายหลักที่จะเข้า-ออก จังหวัดระนอง โดยเรื่องที่เป็นห่วงคือในจุดที่ถูกกัดเซาะเป็นที่ตั้งของเสาไฟฟ้าขนาดใหญ่ หากยังปล่อยให้น้ำกัดเซาะโดยไม่มีการป้องกันหรือแก้ไข อาจจะทำให้เสาไฟฟ้าล้มมาได้ และหากว่าเสาไฟฟ้าต้นดังกล่าวล้ม ก็จะทำให้เสาไฟฟ้าต้นที่อยู่ใกล้เคียงล้มตามกัน เบื้องต้นได้รายงานให้ทางอำเภอทราบ แต่ยังไม่ได้รับคำตอบว่าจะเข้ามาแก้ไขเพราะว่าเป็นวันหยุดราชการ (ไอ เอ็น เอ็น)

ผวจ.ตรังประกาศเตือน ปชช.ในพื้นที่เสี่ยงภัย ๖ อำเภอ

นายศิริพัฒ พัฒกุล ผวจ.ตรัง ได้ออกประกาศเตือนประชาชนที่อาศัยอยู่บริเวณที่ลาดเชิงเขาและพื้นที่เสี่ยงภัยทั้ง ๖ อำเภอ ประกอบด้วย อ.รัษฎา, อ.ย่านตาขาว, อ.นาโยง, อ.ปะเหลียน, อ.ห้วยยอด และอ.เมือง กว่า ๗๕ หมู่บ้านเฝ้าระวังเหตุน้ำป่าไหลหลากและดินโคลนถล่มจากอิทธิพลของพายุทกซูรี ซึ่งแม้จะอ่อนกำลังลงแล้ว แต่ยังคงทำให้มีฝนตกชุกลงมาเป็นระยะ โดยเฉพาะที่หมู่ ๖ และ หมู่ ๗ ต.ละมอ อ.นาโยง ระดับน้ำในลำคลองหลายสายเพิ่มสูงขึ้นจนไหลเข้าท่วมถนนทางเข้าหมู่บ้านรวม ๒ จุด เป็นระยะทางยาวกว่า ๑๐๐ เมตร แต่ยังไม่ส่งผลกระทบต่อการเดินทางชาวบ้านแต่ก็ต้องเตรียมพร้อมขนย้ายสิ่งของและสัตว์เลี้ยงไปอยู่ในที่สูงแล้วเพื่อเตรียมรับมือสถานการณ์น้ำท่วมฉับพลัน

เช่นเดียวกับชาวบ้านพื้นที่หมู่ที่ ๖ ต.บางรัก อ.เมือง ต่างก็หวั่นวิตกกังกับสภาพของพังกันแม่น้ำตรังในพื้นที่หมู่ที่ ๖ ต.บางรักที่แตกร้าวยาวกว้างและทรุดตัวลงมาบางจุดเนื่องจากถูกระแสน้ำกัดเซาะชาวบ้านต้องช่วยกันเฝ้าระวังหวั่นถนนเชื่อมต่อระหว่างหมู่บ้านจะถูกตัดขาด ทำให้ไม่สามารถใช้สัญจรไปได้มาและได้ร้องขอความช่วยเหลือไปที่ อบต.บางรักแล้ว เมื่อ ๒-๓ เดือนก่อน แต่ยังไม่มียงบประมาณในการก่อสร้างทำได้เพียงนำกรวยสี่ล้อ-ขาว มาวางกันไว้จุดที่เกิดการร้าวยาว เพื่อให้เป็นจุดสังเกตและใช้ความระมัดระวัง ชาวบ้านจึงต้องช่วยกันผลัดเปลี่ยนมาดูแลเพื่อความปลอดภัยของผู้ใช้รถใช้ถนนซึ่งเป็นคนต่างพื้นที่ และเด็ก ๆ เยาวชนที่ใช้รถสัญจรไปมาผ่านเส้นทางดังกล่าวซึ่งอาจพลัดตกลงไปในแม่น้ำตรังได้ (เดลินิวส์)

น้ำยังท่วมสตูล๒๐.สูงสุด๒๐ซม.กระทบปชช.๕๐๐หลัง

สถานการณ์น้ำยังท่วม ๒ อำเภอใน จ.สตูล สูงสุด ๒๐ ซม. กระทบบ้านเรือนประชาชน ๕๐๐ หลัง คาด ๒ วัน สถานการณ์น่าจะคลี่คลายจนกลับเข้าสู่ภาวะปกติ

นางสาวสุนารี บุญชู หัวหน้าสำนักงานป้องกันบรรเทาสาธารณภัยจังหวัดสตูล เปิดเผยกับสำนักข่าวไอ.เอ็น.เอ็น. ว่าขณะนี้สถานการณ์น้ำท่วมที่ จ.สตูล มีแนวโน้มดีขึ้น หลังก่อนหน้านี้ประสบปัญหาอยู่ ๓ อำเภอ คือ อ.มะนัง, ละงู และ อ.เมือง (เกาะหลีเป๊ะ) ล่าสุดคงเหลือ ๒ อำเภอ คือ อ.ละงู ต.เขาขาว และ อ.เมือง(เกาะหลีเป๊ะ) โดยที่ อ.มะนัง ระดับน้ำลดลงจนแห้งแล้ว ส่วนอีก ๒ อำเภอนั้น พบน้ำยังท่วมขังตามจุดลุ่มต่ำ พื้นที่การเกษตร รวมถึงชุมชนต่าง ๆ วัตถุประสงค์สูงสุดได้ ๒๐ ซม. เบื้องต้น

พบประชาชนประมาณ ๕๐๐ หลังคาเรือน ยังคงได้รับความเดือดร้อน ซึ่งปัจจุบันฝนได้หยุดตกแล้ว ประกอบกับไม่มีภาวะทะเลหนุนสูง คาดว่าภายในอีก ๒ วัน สถานการณ์น่าจะคลี่คลายจนกลับเข้าสู่ภาวะปกติได้หากไม่มีฝนตกลงมาเพิ่มเติม (ไอ เอ็น เอ็น)

