



รายงานสถานการณ์น้ำ ศูนย์ป้องกันวิกฤติน้ำ กรมทรัพยากรน้ำ วันที่ ๑ มีนาคม ๒๕๖๐

สภาวะอากาศ บริเวณภาคเหนือและภาคตะวันออกเฉียงเหนือยังคงมีอากาศเย็นโดยอุณหภูมิลดลงอีก ๑-๓ องศาเซลเซียส และมีฝนฟ้าคะนองกับมีลมกระโชกแรงบางแห่งบริเวณทางตะวันตกของภาคกลาง ขอให้ประชาชนดูแลสุขภาพเนื่องจากสภาพอากาศที่เปลี่ยนแปลงได้ด้วย สำหรับภาคใต้มีฝนตกเพิ่มขึ้นและมีฝนหนักบางแห่ง ส่วนอ่าวไทยตอนล่างจะมีคลื่นสูง ๒-๓ เมตร ขอให้ชาวเรือเดินเรือด้วยความระมัดระวังและเรือเล็กควรงดออกจากฝั่งในระยะนี้.



สถานการณ์น้ำ

กรมอุตุนิยมวิทยา เผยภาคเหนือ-ภาคอีสานหนาวเย็น ระวังลมแรง ภาคใต้มีฝนเพิ่ม

จ.พิจิตร กลุ่มเจ้าพระยาวิกฤติชลประทานพิจิตรรอนหยุดทำนาปรัง

จ.อุดรธานี ชป.๕ ห่วงอุดรฯแล้งซ้ำซากยื่นน้ำกักเก็บดีกว่าปี ๕๙

จ.อุบลราชธานี ผส.ชป.๗ ห่วง ๓ จ.ขาดน้ำช่วงหน้าแล้ง

จ.ชัยนาท แล้งลามชานา อ.วัดสิงห์ต้องทิ้งนากว่าหมื่นไร่ เหตุแหล่งน้ำแห้งเป็นโคลนไม่พอใช้เพาะปลูก

จ.จันทบุรี ภัยแล้งเริ่มวิกฤติน้ำในฝายท่าระม้าแห้ง

สถานการณ์น้ำต่างประเทศ

ชิลี น้ำท่วมดินสไลด์ในชิลี สูญหายแล้ว ๑๙ ดับ ๓

การช่วยเหลือ

กรมฝนหลวงและการบินเกษตร ปฏิบัติภารกิจรับมือภัยแล้ง เร่งเติมน้ำในเขื่อนลำตะคองและเขื่อนศรีนครินทร์

สถานการณ์น้ำ

ระดับน้ำในแม่น้ำโขง : สรุปสถานการณ์น้ำประจำวัน : ศูนย์ประมวลวิเคราะห์สถานการณ์น้ำ กรมชลประทานระดับน้ำแม่น้ำโขง ณ วันที่ ๒๗ กุมภาพันธ์ ๒๕๖๐ ที่สถานีเชียงแสน เชียงคาน หนองคาย นครพนม มุกดาหาร และโขงเจียม วัดได้ ๓.๗๕. ๕.๖๖ ๓.๒๒ ๒.๔๓ ๒.๖๐ และ ๒.๗๑ เมตร ตามลำดับ เปรียบเทียบกับตลิ่ง มีค่าเท่ากับ -๙.๐๕ -๑๐.๓๔ ๘.๙๘ -๑๐.๐๗ -๙.๔๐ และ -๑๑.๗๙ เมตร ตามลำดับ **แนวโน้มระดับน้ำท่า** สถานีเชียงแสน สถานีนครพนม สถานีมุกดาหาร สถานีอุบลราชธานี **มีแนวโน้มระดับน้ำเพิ่มขึ้น** สถานีเชียงคาน สถานีหนองคาย **มีแนวโน้มระดับน้ำลดลง**

ระดับน้ำและคุณภาพน้ำของกลุ่มน้ำสงขลา กลุ่มน้ำทะเลสาบสงขลา ปัจจุบันสถานการณ์น้ำในลำน้ำโดยทั่วไปยังคงอยู่ในภาวะปกติ (ระดับน้ำต่ำกว่าระดับตลิ่งต่ำสุด) ระดับน้ำในลำน้ำส่วนใหญ่มีแนวโน้มเพิ่มขึ้น สถานการณ์น้ำท่า (๒๔ ก.พ.- ๒๘ ก.พ.๒๕๖๐ ที่มากรมชลประทาน) สถานีคลองลำ อ.ศรีนครินทร์ จ.พัทลุง สถานีคลองนุ้ย อ.เมือง จ.พัทลุง สถานีคลองหvae อ.หาดใหญ่ จ.สงขลา สถานีคลองอู่ตะเภา อ.หาดใหญ่ จ.สงขลา สถานีคลองอู่ตะเภา อ.คลองหอยโข่ง จ.สงขลา สถานีคลองอู่ตะเภา อ.สะเดา จ.สงขลา วัดปริมาณน้ำได้ ๙.๘๕ ๐.๓๐ ๐.๓๕ ๖.๑๐ ๒๓๐๐ และ ๑๕.๕๕ ลบม./วินาที

สถานีตรวจวัดระดับน้ำ (CCTV) ณ วันที่ ๒๘ กุมภาพันธ์ ๒๕๖๐ การตรวจวัดระดับน้ำจากกล้อง (CCTV) ระดับน้ำส่วนใหญ่อยู่ในเกณฑ์ปกติ ยกเว้นสถานีสะพานพระแม่ย่า อ.เมือง จ.สุโขทัย สถานการณ์เฝ้าระวังน้ำแล้ง

จังหวัด	สถานที่ตั้งกล้อง	แม่น้ำ/กลุ่มน้ำ	วิกฤติ	วิกฤติ	ระดับน้ำ (ม.รทก.)			สถานการณ์	หมายเหตุ
			น้ำแล้ง	น้ำท่วม	พ.ศ.2560				
			ระดับน้อยกว่า	ระดับมากกว่า	26 ก.พ.	27 ก.พ.	28 ก.พ.		
จ.สุโขทัย	สะพานศรีสุชนาลัย อ.ศรีสุชนาลัย	ยม	60.14	71.78	60.50	60.65	60.60	น้ำปกติ	↓
จ.สุโขทัย	สะพานพระแม่ย่า อ.เมือง	ยม	42.48	48.59	N/A	N/A	N/A	เฝ้าระวังน้ำแล้ง	↔
จ.อุดรธานี	สะพานท่าเสา อ.เมือง	น่าน	49.22	56.91	55.70	55.70	55.35	น้ำปกติ	↓
จ.พิษณุโลก	สะพานสุพรรณกัลยา อ.เมือง	น่าน	33.98	44.52	37.20	37.40	37.75	น้ำปกติ	↑
จ.นครพนม	เทศบาล ต.นาแก อ.นาแก	ห้วยน้ำก่ำ/โขงอีสาน	139.05	142.42	141.98	141.83	141.78	น้ำปกติ	↓
จ.ขอนแก่น	บ้านเหล่านกขุม อ.เมือง	ชี	142.78	149.71	145.40	145.40	145.40	น้ำปกติ	↔
จ.บุรีรัมย์	สตึก อ.สตึก	มูล	123.13	128.76	N/A	N/A	N/A	น้ำปกติ	↔
จ.พระนครศรีอยุธยา	อ.เสนา	น้อย/เจ้าพระยา	2.00	5.00	0.90	0.70	1.10	น้ำปกติ	↑
จ.พระนครศรีอยุธยา	บ้านป้อม อ.พระนครศรีอยุธยา	เจ้าพระยา	-	-	0.20	0.30	0.50	น้ำปกติ	↑
จ.สุพรรณบุรี	สะพานวัดพระรูป อ.เมือง	ท่าจีน	-1.26	2.75	0.40	0.50	0.50	น้ำปกติ	↔
จ.เพชรบุรี	เทศบาลเมืองเพชรบุรี อ.เมือง	เพชรบุรี	-	3.18	1.35	1.30	1.40	น้ำปกติ	↑
จ.ประจวบคีรีขันธ์	ร.ร.อนุบาลบางสะพาน อ.บางสะพาน	คลองบางสะพาน/ชายฝั่งทะเลตะวันตก	-	3.30	0.15	0.10	0.15	น้ำปกติ	↑
จ.สงขลา	สถานีคลองอู่ตะเภาตอนล่าง อ.หาดใหญ่	ทะเลสาบสงขลา	-	-	0.40	0.50	0.60	น้ำปกติ	↑
จ.พัทลุง	สถานีคลองตะโหมด อ.ตะโหมด	ทะเลสาบสงขลา	-	-	22.10	22.20	22.20	น้ำปกติ	↔
จ.พัทลุง	สถานีลำปำ อ.เมือง	ทะเลสาบสงขลา	-	-	-1.40	-1.30	-1.20	น้ำปกติ	↑

*N/A คือ อ่านค่าระดับจากไม้วัดระดับ (Staff) ไม่ได้ / ไม้วัดระดับ (Staff) ชำรุด

**ม.รทก. คือ เมตรเทียบกับระดับน้ำทะเลปานกลาง

** ระดับน้ำทะเลปานกลาง (Mean Sea Level) หรือ ร.ทก. เป็นค่าการวัด ระดับน้ำทะเลขึ้นสูงสุด (High Tide : HT) และลงต่ำสุด (Low Tide : LT) ของแต่ละวัน ในช่วงระยะเวลาที่กำหนด แล้วนำค่ามาเฉลี่ยเป็นระดับน้ำทะเลปานกลาง สำหรับระยะเวลาที่ทำกรังวัดโดยทั่วไปจะต้องวัดเป็นเวลา ๑๘.๖ ปี ตามวัฏจักรของน้ำ ระดับน้ำทะเลปานกลางของแต่ละบริเวณทั่วโลกอาจมีความสูงไม่เท่ากัน

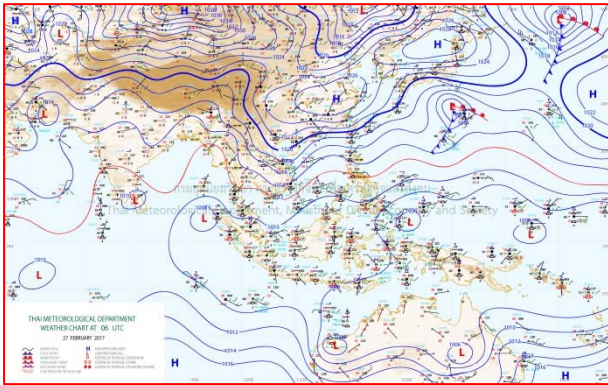
ในประเทศไทยใช้เวลาในการวัด ๕ ปี โดยเลือกที่ตำบลเกาะหลัก จังหวัดประจวบคีรีขันธ์ เป็นที่วัด แล้วนำมาหาค่าเฉลี่ย เพื่อใช้เป็นค่าระดับน้ำทะเลปานกลาง ให้มีค่า ๐.๐๐๐ เมตร ทำการถ่ายโยงมายังหมุด BM-A (ซึ่งถือว่าเป็นหมุดหลักฐานหมุดแรกประเทศไทย) ซึ่งมีค่าระดับน้ำทะเลปานกลาง ๑.๔๔๗๗ เมตร

ปริมาณน้ำฝนสูงสุด (มม.)

จังหวัด	๒๓ ก.พ.๕๙	๒๔ ก.พ.๕๙	๒๕ ก.พ.๕๙	๒๖ ก.พ.๕๙	๒๗ ก.พ.๕๙
จ.นครสวรรค์	-	-	๙.๗	๐.๕	-
จ.ชัยนาท	-	-	๒.๑	-	-
จ.พระนครศรีอยุธยา	-	-	-	-	-
จ.สุพรรณบุรี	-	-	-	-	-
จ.ลพบุรี	-	-	-	-	-
จ.กาญจนบุรี	-	-	-	๕.๗	-
จ.ราชบุรี	-	-	-	-	๐.๖
จ.นครปฐม	-	-	-	-	๐.๗
จ.นนทบุรี	-	-	-	-	-
จ.ปทุมธานี	-	-	-	-	-
จ.สมุทรปราการ	-	๐.๗	-	-	-
จ.นครนายก	-	-	-	-	-
จ.ปราจีนบุรี	-	๑๕.๙	-	-	-
จ.สระแก้ว	-	๗๓.๘	๔.๒	-	-
จ.ฉะเชิงเทรา	-	๐.๖	๒.๐	-	-
จ.ชลบุรี	-	๒๖.๘	-	๒๖.๕	-
จ.ระยอง	๓๐.๐	๕.๖	๑๔.๔	๒๐.๐	-
จ.จันทบุรี	๒.๒	๓๗.๖	๑๓.๔	๐.๔	-
จ.ตราด	๒๕.๐	๔๖.๕	๒๖.๕	๒.๘	-
จ.เพชรบุรี	-	-	-	-	-
จ.ประจวบคีรีขันธ์	-	-	-	-	๒.๔
จ.ชุมพร	-	๐.๒	-	๑๐.๐	๖๕.๐
จ.สุราษฎร์ธานี	๐.๖	-	๐.๒	๗.๔	๖๕.๐
จ.นครศรีธรรมราช	-	-	๐.๘	๑๖.๐	๓๒.๕
จ.พัทลุง	-	-	-	๒๐.๐	๕.๒
จ.สงขลา	-	-	๑.๑	๘.๖	๙.๕
จ.ปัตตานี	-	๔.๗	-	๒๓.๐	๖.๖
จ.ยะลา	๐.๓	-	-	๑๕.๐	๓.๔
จ.นราธิวาส	-	๑.๗	๑๕.๔	๔๘.๐	๑๘.๙
จ.ระนอง	-	-	-	๑.๑	๙.๙
จ.พังงา	๔.๘	-	๒๙.๗	๒.๘	๑๐.๓
จ.กระบี่	-	-	๒.๘	-	๔๑.๒
จ.ภูเก็ต	๕๕.๕	-	-	-	๒๒.๔
จ.ตรัง	-	-	-	-	๐.๒
จ.สตูล	-	-	๘.๓	๑๒.๕	๐.๒

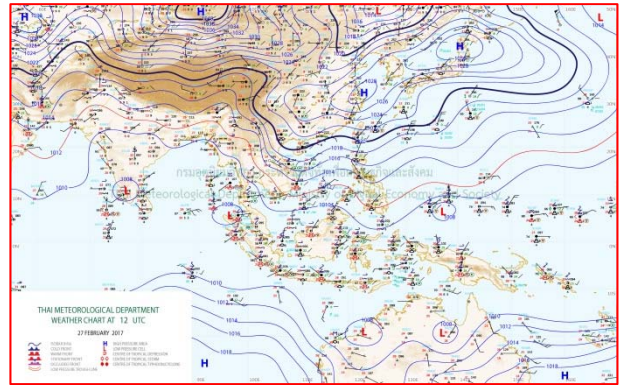


แผนที่อากาศ



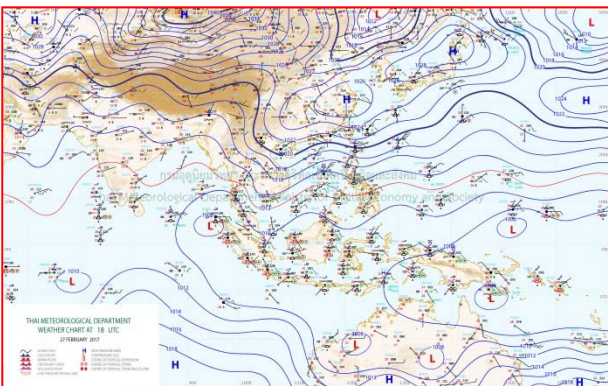
๒๗ ก.พ.๖๐ เวลา ๐๖:๐๐ น.

๑



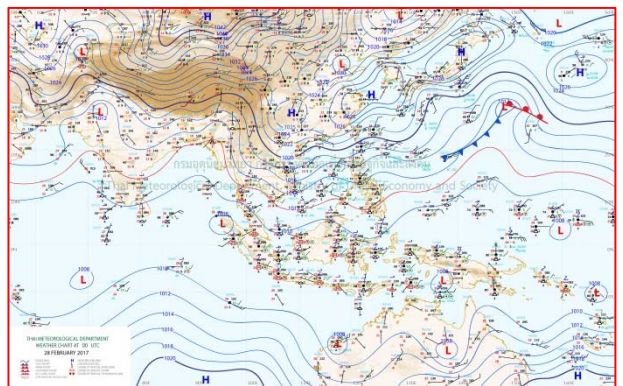
๒๗ ก.พ.๖๐ เวลา ๑๒:๐๐ น.

๒



๒๗ ก.พ.๖๐ เวลา ๑๘:๐๐ น.

๓




๒๘.ก.พ ๖๐ เวลา ๐๐:๐๐ น.

๔

รายงานปริมาณน้ำฝนจากกรมอุตุนิยมวิทยา

วันที่ 28 กุมภาพันธ์ 2560

รายงานฝน เวลา 07.00 น.ของวันที่ 27 กุมภาพันธ์ 2560

สถานีอุตุนิยมวิทยา					ปริมาณน้ำฝน24 ชม.(mm)	ปริมาณน้ำฝนสะสม(mm.)								
ภาคเหนือ					สูงสุด ของประเทศ	41.2	1,911.0	ภาคใต้ฝั่งตะวันออก						
สถานีอุตุนิยมวิทยา	ปริมาณน้ำฝน24 ชม.(mm)	ปริมาณน้ำฝนสะสม(mm.)	ปริมาณฝน ก.พ. (mm.)	สถานะฝนสะสม ปัจจุบันเทียบกับค่าเฉลี่ย 30 ปี	สูงสุด ของภาคเหนือ	-	88.3	สถานีอุตุนิยมวิทยา	ปริมาณน้ำฝน24 ชม.(mm)	ปริมาณน้ำฝนสะสม(mm.)	ปริมาณฝน ก.พ. (mm.)	สถานะฝนสะสม ปัจจุบันเทียบกับค่าเฉลี่ย 30 ปี		
แม่ฮ่องสอน	-	11.1	6.0	ต่ำกว่า	สูงสุด ของภาคกลาง	0.7	86.4	เพชรบุรี	ไม่มีฝน	168.8	3.9	สูงกว่า		
ดอยอ่างขาง	ไม่มีฝน	23.2	***	***	สูงสุด ของภาคตะวันออกเฉียงเหนือ	-	63.3	หนองพลับ สกษ.	ไม่มีฝน	267.3	17.3	สูงกว่า		
เชียงใหม่	ไม่มีฝน	74.5	13.8	สูงกว่า	สูงสุด ของภาคใต้ฝั่งตะวันตก	41.2	487.7	หัวหิน	1.7	243.9	15.3	สูงกว่า		
เชียงใหม่ สกษ.	ไม่มีฝน	72.4	13.2	สูงกว่า	ภาคตะวันออกเฉียงเหนือ				ประจวบคีรีขันธ์	2.4	480.9	21.8	สูงกว่า	
ทุ่งช้าง	ไม่มีฝน	76.2	15.3	สูงกว่า	สถานีอุตุนิยมวิทยา	ปริมาณน้ำฝน24 ชม.(mm)	ปริมาณน้ำฝนสะสม(mm.)	ปริมาณฝน ก.พ. (mm.)	สถานะฝนสะสม ปัจจุบันเทียบกับค่าเฉลี่ย 30 ปี	ชุมพร	27.8	657.5	44.7	สูงกว่า
พะเยา	-	63.0	9.2	สูงกว่า	ปริมาณน้ำฝน24 ชม.(mm)	ปริมาณน้ำฝนสะสม(mm.)	ปริมาณฝน ก.พ. (mm.)	สถานะฝนสะสม ปัจจุบันเทียบกับค่าเฉลี่ย 30 ปี	สวี สกษ.	58.4	825.2	48.7	สูงกว่า	
ห้วยฝาง	ไม่มีฝน	37.9	9.0	สูงกว่า	ไม่มีฝน	9.7	16.3	ต่ำกว่า	เกาะสมุย	28.7	658.6	54.4	สูงกว่า	
เด่น	ไม่มีฝน	36.8	6.5	สูงกว่า	เลย สกษ.	ไม่มีฝน	10.9	16.1	ต่ำกว่า	สุราษฎร์ธานี	16.0	339.3	12.3	สูงกว่า
แม่สะเรียง	ไม่มีฝน	9.9	6.5	สูงกว่า	หนองคาย	-	5.2	17.3	ต่ำกว่า	นครศรีธรรมราช	3.1	1,911.0	68.0	สูงกว่า
แม่ใจ สกษ.	-	-	7.6	ต่ำกว่า	เลย	ไม่มีฝน	10.9	16.1	ต่ำกว่า	นครศรีธรรมราช สกษ.	1.7	1,907.9	19.4	สูงกว่า
เชียงใหม่	ไม่มีฝน	27.4	8.9	สูงกว่า	อุดรธานี	-	17.5	22.0	ต่ำกว่า	สุราษฎร์ธานี สกษ.	28.0	828.8	33.3	สูงกว่า
ลำปาง	-	80.4	8.8	สูงกว่า	สกลนคร สกษ.	-	19.4	17.2	ต่ำกว่า	พระแสง สอท.	2.0	354.0	42.7	สูงกว่า
ลำพูน	ไม่มีฝน	36.7	4.9	สูงกว่า	สกลนคร	ไม่มีฝน	18.2	29.3	ต่ำกว่า	ฉวาง	11.4	510.3	39.0	สูงกว่า
แพร่	ไม่มีฝน	27.1	8.8	สูงกว่า	นครพนม	ไม่มีฝน	24.8	31.0	ต่ำกว่า	พิทลุง สกษ.	5.2	1,111.1	14.6	สูงกว่า
น่าน	ไม่มีฝน	43.8	11.9	สูงกว่า	นครพนม สกษ.	ไม่มีฝน	23.4	27.1	ต่ำกว่า	สงขลา	5.2	719.4	48.6	สูงกว่า
น่าน สกษ.	ไม่มีฝน	41.3	8.7	สูงกว่า	หนองบัวลำภู	ไม่มีฝน	41.1	***	***	หาดใหญ่	1.4	448.2	24.4	สูงกว่า
ลำปาง สกษ.	ไม่มีฝน	88.3	11.5	สูงกว่า	ขอนแก่น	ไม่มีฝน	5.8	21.4	ต่ำกว่า	ดอนขันธ์ สกษ.	4.4	590.9	17.5	สูงกว่า
อุดรดิตถ์	ไม่มีฝน	40.3	14.5	สูงกว่า	มหาสารคาม	ไม่มีฝน	6.5	15.0	ต่ำกว่า	สะเดา	5.4	310.3	29.1	สูงกว่า
สุโขทัย	ไม่มีฝน	44.6	6.9	สูงกว่า	มุกดาหาร	ไม่มีฝน	0.9	17.4	ต่ำกว่า	ปัตตานี	1.9	655.3	32.0	สูงกว่า
ศรีสะเกษ สกษ.	ไม่มีฝน	42.7	5.5	สูงกว่า	ท่าพระ สกษ.	ไม่มีฝน	4.0	17.3	ต่ำกว่า	ยะลา สกษ.	3.4	819.3	***	***
นลัมสีก	ไม่มีฝน	6.4	17.1	ต่ำกว่า	กาฬสินธุ์	ไม่มีฝน	0.8	13.4	ต่ำกว่า	นราธิวาส	1.0	1,377.7	53.7	สูงกว่า
แม่สอด	ไม่มีฝน	12.3	8.2	สูงกว่า	ชัยภูมิ	ไม่มีฝน	1.5	14.3	ต่ำกว่า	ภาคใต้ฝั่งตะวันตก				
ตาก	ไม่มีฝน	43.9	8.7	สูงกว่า	ร้อยเอ็ด สกษ.	ไม่มีฝน	4.0	15.8	ต่ำกว่า	สถานีอุตุนิยมวิทยา	ปริมาณน้ำฝน24 ชม.(mm)	ปริมาณน้ำฝนสะสม(mm.)	ปริมาณฝน ก.พ. (mm.)	สถานะฝนสะสม ปัจจุบันเทียบกับค่าเฉลี่ย 30 ปี
เขื่อนภูมิพล	ไม่มีฝน	31.7	7.7	สูงกว่า	ร้อยเอ็ด	ไม่มีฝน	6.6	19.2	ต่ำกว่า	ระนอง	9.9	487.70	12.60	สูงกว่า
พิษณุโลก	ไม่มีฝน	42.6	13.5	สูงกว่า	อุบลราชธานี (ศูนย์)	ไม่มีฝน	0.8	15.4	ต่ำกว่า	ตะกั่วป่า	10.3	212.40	35.90	สูงกว่า
เพชรบูรณ์	-	61.1	16.1	สูงกว่า	อุบลราชธานี สกษ.	ไม่มีฝน	0.4	11.6	ต่ำกว่า	กระบี่	41.2	449.40	43.40	สูงกว่า
กำแพงเพชร	ไม่มีฝน	16.2	13.1	สูงกว่า	ศรีสะเกษ	ไม่มีฝน	9.4	18.8	ต่ำกว่า	ภูเก็ต	21.8	350.40	23.90	สูงกว่า
อุ้มผาง	ไม่มีฝน	7.6	9.1	ต่ำกว่า	ท่าตูม	ไม่มีฝน	4.5	16.1	ต่ำกว่า	ภูเก็ต (ศูนย์)	22.4	253.10	27.20	สูงกว่า
พิจิตร สกษ.	ไม่มีฝน	84.8	12.5	สูงกว่า	นครราชสีมา	-	6.1	16.1	ต่ำกว่า	เกาะลันตา	4.2	255.10	18.00	สูงกว่า
ดอยมเขตร์ สกษ.	ไม่มีฝน	10.5	2.9	สูงกว่า	สุรินทร์	ไม่มีฝน	6.3	11.5	ต่ำกว่า	ตรัง	0.2	389.90	20.80	สูงกว่า
วิเชียรบุรี	-	4.9	12.6	ต่ำกว่า	สุรินทร์ สกษ.	ไม่มีฝน	4.4	15.4	ต่ำกว่า	สตูล	0.2	206.60	45.80	สูงกว่า
ภาคกลาง					ไซคชัย	ไม่มีฝน	9.4	14.8	ต่ำกว่า	สรุปปริมาณฝนมาก				
สถานีอุตุนิยมวิทยา	ปริมาณน้ำฝน24 ชม.(mm)	ปริมาณน้ำฝนสะสม(mm.)	ปริมาณฝน ก.พ. (mm.)	สถานะฝนสะสม ปัจจุบันเทียบกับค่าเฉลี่ย 30 ปี	ปากช่อง สกษ.	ไม่มีฝน	12.5	22.6	ต่ำกว่า	สถานีอุตุนิยมวิทยา	ปริมาณน้ำฝน24 ชม.(mm)	ปริมาณน้ำฝนสะสม(mm.)	ปริมาณฝน ก.พ. (mm.)	สถานะฝนสะสม ปัจจุบันเทียบกับค่าเฉลี่ย 30 ปี
นครสวรรค์	ไม่มีฝน	47.8	11.9	สูงกว่า	นางรอง	ไม่มีฝน	3.5	19.6	ต่ำกว่า	1	สวี สกษ.	58.4	825.2	
ตากฟ้า สกษ.	ไม่มีฝน	48.6	21.5	สูงกว่า	บุรีรัมย์	ไม่มีฝน	63.3	10.9	สูงกว่า	2	กระบี่	41.2	449.4	
ชัยนาท สกษ.	ไม่มีฝน	10.4	11.2	ต่ำกว่า	ภาคตะวันออก				3	เกาะสมุย	28.7	658.6		
อุทัยธานี	ไม่มีฝน	17.8	18.8	ต่ำกว่า	สถานีอุตุนิยมวิทยา	ปริมาณน้ำฝน24 ชม.(mm)	ปริมาณน้ำฝนสะสม(mm.)	ปริมาณฝน ก.พ. (mm.)	สถานะฝนสะสม ปัจจุบันเทียบกับค่าเฉลี่ย 30 ปี	4	สุราษฎร์ธานี สกษ.	28.0	828.8	
พระนครศรีอยุธยา	ไม่มีฝน	5.7	***	***	นครนายก	ไม่มีฝน	14.4	***	***	5	ชุมพร	27.8	657.5	
บัวชุม	ไม่มีฝน	4.0	9.1	ต่ำกว่า	ปราจีนบุรี	ไม่มีฝน	10.0	15.8	ต่ำกว่า	ปริมาณฝนสูงสุด	กระบี่	41.2	449.4	
ปทุมธานี สกษ.	ไม่มีฝน	8.2	28.2	สูงกว่า	กบินทร์บุรี	ไม่มีฝน	12.2	24.9	ต่ำกว่า	ฝนสะสมสูงสุด	นครศรีธรรมราช	3.1	1,911.0	
สมุทรปราการ สกษ.	ไม่มีฝน	54.7	***	***	สระแก้ว	ไม่มีฝน	28.3	27.5	ต่ำกว่า					
ทองผาภูมิ	ไม่มีฝน	25.7	16.4	สูงกว่า	ฉะเชิงเทรา	ไม่มีฝน	20.5	14.5	ต่ำกว่า					
สุพรรณบุรี	ไม่มีฝน	14.0	6.9	สูงกว่า	ชลบุรี	ไม่มีฝน	59.6	14.3	สูงกว่า					
ลพบุรี	ไม่มีฝน	14.1	6.9	สูงกว่า	เกาะสีชัง	-	123.8	15.7	สูงกว่า					
สุททอง สกษ.	ไม่มีฝน	21.4	14.9	สูงกว่า	ทัพยา	ไม่มีฝน	124.2	14.3	สูงกว่า					
สนามนีนสารภคภูมิ	ไม่มีฝน	7.3	40.8	ต่ำกว่า	ลจบุรีประเทศ	ไม่มีฝน	138.8	27.6	สูงกว่า					
สมุทรสงคราม	ไม่มีฝน	86.4	***	***	แหลมฉบัง	ไม่มีฝน	98.3	15.2	สูงกว่า					
กาญจนบุรี	ไม่มีฝน	47.7	18.2	สูงกว่า	สัตหีบ	ไม่มีฝน	125.0	19.4	สูงกว่า					
นครปฐม	0.7	36.4	7.8	สูงกว่า	ระยอง	ไม่มีฝน	108.1	36.5	สูงกว่า					
กรุงเทพฯ บางนา สกษ.	ไม่มีฝน	42.1	26.2	สูงกว่า	หัวไผ่ สกษ.	ไม่มีฝน	69.9	50.6	สูงกว่า					
กรุงเทพฯ ท่าเรือคลองเตย	-	17.4	31.4	ต่ำกว่า	จันทบุรี	ไม่มีฝน	85.9	36.4	สูงกว่า					
กรุงเทพฯ เหนือนคร	ไม่มีฝน	45.1	20.0	สูงกว่า	พลับ สกษ.	ไม่มีฝน	70.7	55.2	ต่ำกว่า					
สนามบินดอนเมือง	ไม่มีฝน	-	9.0	ต่ำกว่า	ตราด	-	113.2	86.0	สูงกว่า					
ปาร์อง	ไม่มีฝน	-	22.8	ต่ำกว่า										
ราชบุรี	0.6	60.3	14.5	สูงกว่า										

สัญลักษณ์ ***ไม่มีข้อมูล - ยังไม่ได้รับรายงาน/ไม่มีข้อมูล/ไม่มีฝน

หมายเหตุ ได้รับรายงานเพิ่มเติมโดยการบันทึกของเจ้าหน้าที่เป็นรายวัน ณ เวลา 07:00 น.

ปริมาณฝนสูงสุดรายวันเท่ากับ 65.0 มม. ที่ อ.ทุ่งตะโก จ.ชุมพร และอ.ไชยา จ.สุราษฎร์ธานี

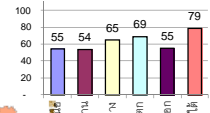
รายงานสรุปสภาพน้ำในอ่างเก็บน้ำขนาดใหญ่และขนาดกลาง

รายงานสถานการณ์ ณ วันที่ 28 กุมภาพันธ์ 2560

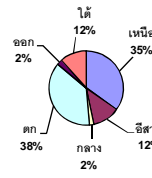
ปริมาณน้ำในอ่างที่ใช้การได้ในสัปดาห์นี้ + มากกว่า / - น้อยกว่า สัปดาห์ก่อน **648.03** ล้าน ลบ.ม.

สถานการณ์ปริมาณน้ำในอ่างเก็บน้ำที่ใช้ในทุกกิจกรรมทั่วประเทศ มากกว่าปริมาณน้ำที่ไหลเข้าอ่าง เนื่องจากปริมาณน้ำที่ผ่านมา ควรใช้กันอย่างระมัดระวัง

% ปริมาณน้ำรวมและภาคปัจจุบัน



ปริมาณน้ำรวมทั้งประเทศ
70,921 ล้านลบ.ม. (100%)



เปรียบเทียบปริมาณน้ำรวม
ทั่วประเทศ ปัจจุบัน
กับปี 60 และ ปี 59

วันที่ 28 กุมภาพันธ์ 2560 เท่ากับ

44,651 ล้าน ลบ.ม. หรือ เท่ากับ

63%

วันที่ 28 กุมภาพันธ์ 2559 เท่ากับ

36,640 ล้าน ลบ.ม. หรือ เท่ากับ

52%

ภาค	สถานการณ์ปริมาณน้ำในอ่าง				ปริมาณน้ำ เปลี่ยนแปลง (ล้าน ม.³)	สถานะ
	ลดลง (แห่ง)	คงที่ (แห่ง)	เพิ่มขึ้น (แห่ง)	รวม (แห่ง)		
ภาคเหนือ	7	-	-	7	-267.00	ปริมาณน้ำในอ่างเก็บน้ำลดลง
ภาคตะวันออกเฉียงเหนือ	9	3	-	12	-137.00	ปริมาณน้ำในอ่างเก็บน้ำลดลง
ภาคกลาง	3	-	-	3	-54.00	ปริมาณน้ำในอ่างเก็บน้ำลดลง
ภาคตะวันออก	2	-	-	2	-121.00	ปริมาณน้ำในอ่างเก็บน้ำลดลง
ภาคตะวันออกเฉียงเหนือ	7	1	2	10	-28.03	ปริมาณน้ำในอ่างเก็บน้ำลดลง
ภาคใต้	3	-	1	4	-41.00	ปริมาณน้ำในอ่างเก็บน้ำลดลง
รวมทั้งประเทศ	31	4	3	38	-648.03	ปริมาณน้ำในอ่างเก็บน้ำลดลง

สรุปสถานการณ์ปริมาณน้ำในอ่างน้ำ

คงที่	4	อ่าง
ลดลง	31	อ่าง
เพิ่มขึ้น	3	อ่าง

ภาค อ่างเก็บน้ำ เชื่อม	ความจุ ที่ รณก. (ล้าน ม.³)	ปริมาณน้ำ ที่ใช้งาน ไม่ได้ (ล้าน ม.³)	ใช้การ ได้จริง (ล้าน ม.³)	ปริมาณน้ำรวม วันที่ 28 กุมภาพันธ์ 2559		ปัจจุบัน วันที่ 28 กุมภาพันธ์ 2560				สัปดาห์ก่อน วันที่ 22 กุมภาพันธ์ 2560				ปริมาณน้ำ + เพิ่มขึ้น - ลดลง (ล้าน ม.³)	สถานการณ์ ในอ่าง	
				(ล้าน ม.³)	%	ปริมาณน้ำรวม (ล้าน ม.³)	%	ปริมาณน้ำใช้การได้จริง (ล้าน ม.³)	%	ปริมาณน้ำรวม (ล้าน ม.³)	%	ปริมาณน้ำใช้การได้จริง (ล้าน ม.³)	%			
ภาคเหนือ (7)																
ภูมิพล (2) ตาก	13,462	3,800	9,662	4,622	34%	6,431	48%	2,631	20%	6,502	48%	2,702	20%	-71.00	ลดลง	
สิริกิติ์ (2) อุตรดิตถ์	9,510	2,850	6,660	4,326	45%	6,013	63%	3,163	33%	6,163	65%	3,313	35%	-150.00	ลดลง	
แม่โจ้ เชียงใหม่	265	12	253	57	22%	160	60%	148	56%	164	62%	152	57%	-4.00	ลดลง	
แม่จวน เชียงใหม่	263	14	249	30	11%	91	35%	77	29%	95	36%	81	31%	-4.00	ลดลง	
กิ่วลม ลำปาง	106	3	103	28	26%	77	73%	74	70%	83	78%	80	75%	-6.00	ลดลง	
กิ่วตอง ลำปาง	170	6	164	24	14%	151	89%	145	85%	152	89%	146	86%	-1.00	ลดลง	
แควน้อย พิจิตรโลก	939	43	896	336	36%	569	61%	526	56%	600	64%	557	59%	-31.00	ลดลง	
รวมภาคเหนือ	34,85%	24,715	6,728	17,987	9,423	38%	13,492	55%	6,764	27%	13,759	56%	7,031	28%	-267.00	ลดลง
ภาคตะวันออกเฉียงเหนือ (12)																
ห้วยหลวง อุตรดิตถ์	136	7	129	26	19%	77	57%	70	51%	78	57%	71	52%	-1.00	ลดลง	
น้ำจูน สกลนคร	520	45	475	165	32%	213	41%	168	32%	215	41%	170	33%	-2.00	ลดลง	
น้ำพอง (2) สกลนคร	165	8	157	63	38%	56	34%	48	29%	56	34%	48	29%	-	คงที่	
จุฬารัตน์ (2) ชัยภูมิ	164	37	127	61	37%	111	68%	74	45%	117	71%	80	49%	-6.00	ลดลง	
อุบลรัตน์ (2) ขอนแก่น	2,431	581	1,850	645	27%	1,533	63%	952	39%	1,592	65%	1,011	42%	-59.00	ลดลง	
ลำปาว กาฬสินธุ์	1,980	100	1,880	620	31%	780	39%	680	34%	813	41%	713	36%	-33.00	ลดลง	
ลำดอง นครราชสีมา	314	22	292	105	33%	96	31%	74	24%	100	32%	78	25%	-4.00	ลดลง	
ลำพระเพลิง นครราชสีมา	155	1	154	69	45%	67	43%	66	43%	67	43%	66	43%	-	คงที่	
มูลขาม นครราชสีมา	141	7	134	43	30%	64	45%	57	40%	65	46%	58	41%	-1.00	ลดลง	
ลำนางระ อุดรธานี	275	7	268	83	30%	109	40%	102	37%	112	41%	105	38%	-3.00	ลดลง	
ลำน้ำร่อง บุรีรัมย์	121	3	118	63	52%	59	49%	56	46%	59	49%	56	46%	-	คงที่	
สิรินธร (2) อุบลราชธานี	1,966	831	1,135	1,162	59%	1,330	68%	499	25%	1,358	69%	527	27%	-28.00	ลดลง	
รวมภาคตะวันออกเฉียงเหนือ	11.80%	8,369	1,649	6,720	3,105	37%	4,495	54%	2,846	34%	4,633	55%	2,983	36%	-137.00	ลดลง
ภาคกลาง (3)																
ปาล์มชลสิทธิ์ ลพบุรี	960	3	957	392	41%	566	59%	563	59%	593	62%	590	61%	-27.00	ลดลง	
ห้วยเสลา อุทัยธานี	160	17	143	47	29%	90	56%	73	46%	106	66%	89	56%	-16.00	ลดลง	
กระเสียว สุพรรณบุรี	240	40	200	62	26%	225	94%	185	77%	236	98%	196	82%	-11.00	ลดลง	
รวมภาคกลาง	1.92%	1,360	60	1,300	501	37%	881	65%	821	60%	935	69%	875	64%	-54.00	ลดลง
ภาคตะวันออก (2)																
ศรีนครินทร์ (2) กาญจนบุรี	17,745	10,265	7,480	12,468	70%	13,283	75%	3,018	17%	13,328	75%	3,063	17%	-45.00	ลดลง	
วชิราลงกรณ (2) กาญจนบุรี	8,860	3,012	5,848	4,644	52%	5,113	58%	2,101	24%	5,189	59%	2,177	25%	-76.00	ลดลง	
รวมภาคตะวันออก	37.51%	26,605	13,277	13,328	17,112	64%	18,396	69%	5,119	19%	18,517	70%	5,240	20%	-121.00	ลดลง
ภาคใต้ (6+4)																
ขุนด่าน นครนายก	224	5.00	219	110	49%	126	56%	121	54%	133	59%	128	57%	-7.00	ลดลง	
คลองสิียด ฉะเชิงเทรา	420	30.00	390	129	31%	141	34%	111	26%	149	35%	119	28%	-8.00	ลดลง	
บางพระ (3) ชลบุรี	117	12.00	105	36	31%	80	68%	68	58%	81	69%	69	59%	-1.00	ลดลง	
หนองปลาไหล (3) ระยอง	164	13.75	150	146	89%	103	63%	89	55%	103	63%	89	55%	-	คงที่	
ประแสร์ (3) ระยอง	295	20.00	275	207	70%	154	52%	134	45%	157	53%	137	46%	-3.00	ลดลง	
มาบประชัน (3) ระยอง	17	0.72	16	10	60%	9	52%	8	47%	8	51%	7.69	46%	0.19	เพิ่มขึ้น	
หนองค้อ (3) ระยอง	21	1.00	20	6	27%	12	56%	11	52%	12	56%	11.05	52%	0.03	เพิ่มขึ้น	
คลองกาย (3) ระยอง	79	3.00	76	38	48%	59	75%	56	71%	60	76%	57.42	72%	-1.18	ลดลง	
คลองใหญ่ (3) ระยอง	45	3.00	42	25	56%	24	54%	21	47%	24	54%	21.45	47%	-0.07	ลดลง	
นขบดินทรจินดา ปราจีนบุรี	295	19.00	276	-	0%	215	73%	196	66%	223	76%	204.00	69%	-8.00	ลดลง	
รวมภาคใต้	2.37%	1,678	107	1,570	708	42%	923	55%	816	49%	951	57%	844	50%	-28.03	ลดลง
ภาคใต้ (4)																
แก่งกระจาน เพชรบุรี	710	65	645	280	39%	347	49%	282	40%	352	50%	287	40%	-5.00	ลดลง	
ปราณบุรี ประจวบคีรีขันธ์	391	18	373	92	24%	194	50%	176	45%	197	50%	179	46%	-3.00	ลดลง	
รัชชประภา (2) สุราษฎร์ธานี	5,639	1,352	4,287	4,425	78%	4,903	87%	3,551	63%	4,937	88%	3,585	64%	-34.00	ลดลง	
บางกลาง (2) ยะลา	1,454	276	1,178	994	68%	1,021	70%	745	51%	1,020	70%	744	51%	1.00	เพิ่มขึ้น	
รวมภาคใต้	11.55%	8,194	1,711	6,483	5,791	71%	6,465	79%	4,754	58%	6,506	79%	4,795	59%	-41.00	ลดลง
รวมทั้งประเทศ	100%(38)	70,921	23,532	47,388	36,640	52%	44,651	63%	21,120	30%	45,300	64%	21,768	31%	-648.03	ลดลง

ที่มาข้อมูล : ตารางสรุปสภาพน้ำในอ่างเก็บน้ำขนาดใหญ่ทั่วประเทศ และตารางสรุปสภาพน้ำในอ่างเก็บน้ำภาคตะวันออกเฉียงเหนือ กรมชลประทาน

หมายเหตุ :

- 1) อ่างเก็บน้ำขนาดใหญ่ หมายถึง อ่างเก็บน้ำที่มีความจุตั้งแต่ 100 ล้าน ลบ.ม. ขึ้นไป
- 2) เป็นอ่างเก็บน้ำที่อยู่ในความรับผิดชอบของการไฟฟ้าฝ่ายผลิตแห่งประเทศไทย(10) นอกนั้นอยู่ในความรับผิดชอบของกรมชลประทาน (28)
- 3) เป็นอ่างเก็บน้ำขนาดกลางที่มีความสำคัญต่อการอุตสาหกรรมและการประปาฯ ของลุ่มน้ำชายฝั่งทะเลตะวันออก
- 4) ที่มา : กรมชลประทาน และการไฟฟ้าฝ่ายผลิตแห่งประเทศไทย
- 5) จังหวัดที่มีอ่างเก็บน้ำขนาดใหญ่มีจำนวน 26 จังหวัด ไม่มี 50 จังหวัด

รณ. หมายถึง ระดับเก็บกักของอ่าง



ศูนย์ข้อมูล



ศูนย์ป้องกันวิกฤตน้ำ กรมทรัพยากรน้ำ

ลำดับของเขื่อนตามความจุ

- 1.ศรีนครินทร์ 2.ภูมิพล 3.สิริกิติ์ 4.วชิราลงกรณ 5.รัชชประภา
- 6.มูลรัตน์ 7.สิรินธร 8.บางกลาง 9.ลำปาว 10.ป่าสัก

ลำดับของเขื่อนตามปริมาณน้ำใช้การได้

- 1.ภูมิพล 2.ศรีนครินทร์ 3.สิริกิติ์ 4.วชิราลงกรณ 5.รัชชประภา
- 6.ลำปาว 7.มูลรัตน์ 8.บางกลาง 9.สิรินธร 10.ป่าสัก

เหนือ-อีสานหนาวเย็น ระวังลมแรงได้มีฝนเพิ่ม

กรมอุตุนิยมวิทยา พยากรณ์ลักษณะอากาศทั่วไป ๒๔ ชั่วโมงข้างหน้าว่า บริเวณภาคเหนือและภาคตะวันออกเฉียงเหนือ ยังคงมีอากาศเย็นโดยอุณหภูมิลดลงอีก ๑-๓ องศาเซลเซียส และมีฝนฟ้าคะนองกับมีลมกระโชกแรงบางแห่ง บริเวณทางตะวันตกของภาคกลาง ขอให้ประชาชนดูแลสุขภาพเนื่องจากสภาพอากาศที่เปลี่ยนแปลงไว้ด้วย สำหรับภาคใต้มีฝนตกเพิ่มขึ้นและมีฝนหนักบางแห่ง ส่วนอ่าวไทยตอนล่างจะมีคลื่นสูง ๒-๓ เมตร ขอให้ชาวเรือเดินเรือด้วยความระมัดระวังและเรือเล็กควรงดออกจากฝั่งในระยะนี้

พยากรณ์อากาศสำหรับประเทศไทยตั้งแต่เวลา ๐๖.๐๐ วันนี้ ถึง ๐๖.๐๐ วันพรุ่งนี้.

ภาคเหนือ อากาศเย็นถึงหนาว โดยมีฝนเล็กน้อยบางแห่ง อุณหภูมิต่ำสุด ๑๕-๒๒ องศาเซลเซียส อุณหภูมิสูงสุด ๓๓-๓๕ องศาเซลเซียส บริเวณยอดดอยอากาศหนาวถึงหนาวจัด อุณหภูมิต่ำสุด ๕-๑๒ องศาเซลเซียส ลมตะวันตก ความเร็ว ๑๐-๒๕ กม./ชม.

ภาคตะวันออกเฉียงเหนือ อากาศเย็น อุณหภูมิลดลงอีก ๑-๓ องศา อุณหภูมิต่ำสุด ๑๗-๒๑ องศาเซลเซียส อุณหภูมิสูงสุด ๒๖-๓๓ องศาเซลเซียส บริเวณยอดภูอากาศหนาวถึงหนาวจัด อุณหภูมิต่ำสุด ๙-๑๔ องศาเซลเซียส ลมตะวันออกเฉียงใต้ ความเร็ว ๑๐-๒๕ กม./ชม.

ภาคกลาง มีเมฆเป็นส่วนมาก กับมีฝนฟ้าคะนองร้อยละ ๑๐ ของพื้นที่ กับมีลมกระโชกแรง ส่วนมากบริเวณจังหวัดราชบุรี และกาญจนบุรี อุณหภูมิต่ำสุด ๒๓-๒๕ องศาเซลเซียส อุณหภูมิสูงสุด ๓๕-๓๖ องศาเซลเซียส ลมตะวันออกเฉียงใต้ ความเร็ว ๑๐-๓๐ กม./ชม.

ภาคตะวันออก มีเมฆบางส่วน กับมีลมแรง อุณหภูมิต่ำสุด ๒๑-๒๕ องศาเซลเซียส อุณหภูมิสูงสุด ๓๓-๓๕ องศาเซลเซียส ลมตะวันออกเฉียงใต้ ความเร็ว ๑๕-๓๐ กม./ชม. ทะเลมีคลื่นสูงประมาณ ๑ เมตร

ภาคใต้ (ฝั่งตะวันออก) มีฝนฟ้าคะนองกระจาย ร้อยละ ๖๐ ของพื้นที่ กับมีฝนตกหนักบางแห่ง บริเวณจังหวัดสุราษฎร์ธานี นครศรีธรรมราช พัทลุง และสงขลา อุณหภูมิต่ำสุด ๒๓-๒๖ องศาเซลเซียส อุณหภูมิสูงสุด ๓๐-๓๔ องศาเซลเซียส ตั้งแต่จังหวัดชุมพรขึ้นมา ลมตะวันออกเฉียงใต้ ความเร็ว ๑๕-๓๕ กม./ชม. ทะเลมีคลื่นสูง ๑-๒ เมตร ตั้งแต่จังหวัดสุราษฎร์ธานีลงไป ลมตะวันออกเฉียงใต้ ความเร็ว ๒๐-๔๐ กม./ชม. ทะเลมีคลื่นสูง ๒-๓ เมตร

ภาคใต้ (ฝั่งตะวันตก) มีเมฆบางส่วน กับมีฝนฟ้าคะนอง ร้อยละ ๔๐ ของพื้นที่ ส่วนมากบริเวณจังหวัดกระบี่ ตรัง และสตูล อุณหภูมิต่ำสุด ๒๑-๒๕ องศาเซลเซียส อุณหภูมิสูงสุด ๓๐-๓๕ องศาเซลเซียส ลมตะวันออกเฉียงใต้ ความเร็ว ๑๕-๓๐ กม./ชม. ทะเลมีคลื่นสูงประมาณ ๑ เมตร ห่างฝั่งคลื่นสูง ๑-๒ เมตร

กรุงเทพมหานครและปริมณฑล มีเมฆบางส่วน กับมีลมแรง อุณหภูมิต่ำสุด ๒๔-๒๖ องศาเซลเซียส อุณหภูมิสูงสุด ๓๒-๓๖ องศาเซลเซียส ลมตะวันออกเฉียงใต้ ความเร็ว ๑๕-๓๐ กม./ชม.

ลุ่มเจ้าพระยาวิกฤติชลประทานพิจิตรวอนหยุดทำนาปรัง

ลุ่มน้ำเจ้าพระยาเริ่มวิกฤติหนักทั้งเรื่องปริมาณน้ำที่ใช้ช่วยเหลือพื้นที่ทางการเกษตร อีกทั้งปริมาณน้ำเค็มก็หนุนขึ้นสูง ชลประทานพิจิตรวอนชวนาหยุดทำนาปรัง

นายทินกร รัตนพัวพันธ์ ผู้อำนวยการโครงการชลประทานพิจิตร เปิดเผยว่า ขณะนี้กรมชลประทานแจ้งมาว่า ลุ่มน้ำเจ้าพระยาเกิดภาวะวิกฤติหนักทั้งเรื่องปริมาณน้ำที่ใช้ช่วยเหลือพื้นที่ทางการเกษตร อีกทั้งปริมาณน้ำเค็มก็หนุนขึ้นสูง จึงทำให้น้ำจืดที่จะใช้ผลิตน้ำประปาไม่พอเพียง ดังนั้นชลประทานจังหวัดพิจิตร จึงอยากจะขอความร่วมมือมายังเกษตรกรที่อยู่ในเขต อ.เมือง อ.ตะพานหิน อ.บางมูลนาก ที่ทำนาปรังอยู่ในพื้นที่ลุ่มแม่น้ำน่านที่ได้เคยอาศัยน้ำจากแม่น้ำน่านด้วยการใช้เครื่องสูบน้ำด้วยพลังงานไฟฟ้าจาก ๓๙ สถานี จำนวน ๗๔ เครื่อง สูบน้ำไปเพื่อทำน้ำประปาและเพื่อการทำนาปรังครอบคลุมพื้นที่ ๙๕,๙๕๐ ไร่ พืชผัก ๗๘๐ ไร่ รวมทั้งสิ้น ๙๖,๗๓๐ ไร่ โดยในช่วงระหว่างวันที่ ๒๗ ก.พ. ถึง ๒ มี.ค. ๒๕๖๐ ขอให้กลุ่มเกษตรกรและกลุ่มผู้ใช้น้ำในพื้นที่ดังกล่าวนี้ ขอให้งดการสูบน้ำอย่างสิ้นเชิง ทั้งนี้เพื่อเป็นการบริหารจัดการน้ำในภาวะฉุกเฉิน เพื่อจะได้ช่วยชาวลุ่มน้ำเจ้าพระยาให้ได้มีน้ำประปาไว้อุปโภค บริโภค แต่ระบบสูบน้ำเพื่อนำไปทำประปาหมู่บ้านยังคงสามารถสูบน้ำไปทำน้ำประปาได้ตามปกติ จึงขอความร่วมมือมายังกลุ่มเกษตรกรลุ่มน้ำน่านพิจิตรให้หยุดสูบน้ำจากแม่น้ำน่านเป็นเวลา ๖ วัน เพื่อช่วยลุ่มน้ำเจ้าพระยาให้ผ่านพ้นวิกฤติดังกล่าว (ไอ เอ็น เอ็น)

ขป.๕ ห่วงอุทราแล้งซ้ำซากยันน้ำกักเก็บดีกว่าปี๕๙

สำนักงานชลประทานที่ ๕ ห่วง จ.อุตรธานี แล้งซ้ำซาก จับตาต่อเนื่อง ยันปริมาณน้ำกักเก็บดีกว่าปี ๒๕๕๙ คาดว่าสถานการณ์แล้งของปีนี้จะไม่รุนแรง

นายสถิต โพธิ์ดี ผู้อำนวยการส่วนบริหารและจัดการน้ำและบำรุงรักษา สำนักงานชลประทานที่ ๕ (ผจบ.ขป.๕) รับผิดชอบพื้นที่ในเขตชลประทานของ จ.อุตรธานี, หนองคาย, เลย, หนองบัวลำภู, สกลนคร และ บึงกาฬ เปิดเผยกับสำนักข่าว ไอ.เอ็น.เอ็น. ว่า ขณะนี้ปริมาณน้ำตามแหล่งกักเก็บต่าง ๆ ถือว่าอยู่ในเกณฑ์ดีกว่าปีที่ผ่านมา จึงคาดว่าสถานการณ์แล้งของปีนี้จะไม่รุนแรงเท่ากับปี ๒๕๕๙

จากการตรวจสอบล่าสุดยังไม่ได้มีรายงานว่ามียุคใดประสบปัญหาขาดแคลนน้ำ แต่อาจมีแหล่งสำรองน้ำตามธรรมชาติ นอกเขตชลประทานบางแห่งที่ลดระดับลงจนแห้งขอด ซึ่งส่วนนี้หากเกษตรกรมีความประสงค์จะขอรับการสนับสนุนรถน้ำ หรือเครื่องสูบน้ำก็สามารถแจ้งมาได้ทันที โดยกรมชลประทานได้เตรียมความพร้อมเพื่อให้ความช่วยเหลืออย่างเต็มที่ นอกจากนี้ นายสถิต ระบุว่า เมื่อสำรวจยอดรวมของพื้นที่การเกษตร พบว่า ปัจจุบันเกษตรกรทำการเพาะปลูกตามกรอบที่รัฐกำหนดไว้ จึงเชื่อว่าจะไม่ประสบปัญหาด้านการจัดสรรน้ำอย่างแน่นอน ยกเว้น การจัดส่งน้ำไปยังพื้นที่นอกเขตชลประทานที่อาจยุ่งยาก โดยเฉพาะ จ.อุตรธานี เนื่องจากเป็นจุดที่ประสบภัยแล้งซ้ำซาก ซึ่งส่วนนี้หลายฝ่ายยังคงต้องติดตามสถานการณ์อย่างต่อเนื่อง สำหรับหามาตรการช่วยเหลือต่อไป (ไอ เอ็น เอ็น)

ผส.ขป.๗ ห่วง ๓ จ.ขาดน้ำช่วงหน้าแล้ง

ผส.ขป.๗ ห่วง ๓ จังหวัด ขาดแคลนน้ำช่วงฤดูแล้ง หลายฝ่ายยังคงต้องติดตามสถานการณ์อย่างต่อเนื่อง โดยเฉพาะ ช่วงเดือนเมษายน - พฤษภาคม ฝนปร่าพรอมชาวบ้านทำการเกษตรตามกรอบที่รัฐกำหนด

นายสมชาย คณาประเสริฐกุล ผู้อำนวยการสำนักงานชลประทานที่ ๗ (ผส.ขป.๗) รับผิดชอบพื้นที่ จ.อุบลราชธานี, ยโสธร, อำนาจเจริญ, มุกดาหาร และ นครพนม เปิดเผยกับสำนักข่าว ไอ.เอ็น.เอ็น. ว่า ปัจจุบันในพื้นที่รับผิดชอบของสำนักงานชลประทานที่ ๗ ยังไม่มีจุดใดประสบภัยแล้ง แต่หลายฝ่ายยังคงต้องติดตามสถานการณ์อย่างต่อเนื่อง โดยเฉพาะช่วงเดือนเมษายน - พฤษภาคม ซึ่งถือเป็นระยะเวลาปกติที่มักจะเกิดปัญหาดังกล่าว เบื้องต้นไม่พบการทำเกษตรเกินจากกรอบที่รัฐกำหนด ขณะที่ชาวบ้านส่วนใหญ่หันไปปลูกพืชใช้น้ำน้อย จึงคาดว่าสถานการณ์ภัยแล้งจะไม่รุนแรงมากนัก อีกทั้งยังยืนยันว่าปีนี้ จะมีน้ำใช้ในการอุปโภค - บริโภคอย่างเพียงพอ

นายสมชาย กล่าวต่อว่า แม้ภาพรวมราษฎรจะยังไม่ได้รับผลกระทบจากภัยแล้ง แต่ก็ยังมีจุดเสี่ยงที่อาจประสบภาวะขาดแคลนน้ำสำหรับการเกษตรอยู่ ๓ แห่ง คือ จ.ยโสธร, อำนาจเจริญ รวมถึง อุบลราชธานี บางส่วน เน้นบริเวณนอกเขตชลประทาน จึงอยากฝากเตือนให้ประชาชนช่วยกันประหยัดน้ำ เพื่อบรรเทาความเดือดร้อนที่อาจจะเกิดขึ้นในอนาคต (ไอ เอ็น เอ็น)

แล้งลามชัชวาท! ชาวนา อ.วัดสิงห์ต้องทิ้งนากว่าหมื่นไร่ เหตุแหล่งน้ำแห้งเป็นโคลน ไม่พอใช้เพาะปลูก

จากการลงสำรวจพื้นที่การเกษตรใน ต.หนองซุ่น อ.วัดสิงห์ จ.ชัชวาท ทำให้พบว่าสภาพความแห้งแล้งกำลังลุกลามขยายวงกว้าง จนเกษตรกรต้องทิ้งร้างพื้นที่จำนวนกว่า ๑๐,๐๐๐ ไร่ เนื่องจากไม่มีน้ำเพียงพอในการเพาะปลูก โดยแหล่งน้ำธรรมชาติต่างๆ เริ่มแห้งขอดจนเหลือท้องบึงที่เป็นน้ำโคลน พอเหลือให้สัตว์เลี้ยงได้ลงดื่มกินและนอนแช่คลายร้อนเท่านั้น

นางสุภาพ ชาวนาในพื้นที่เปิดเผยว่า ในปีนี้อากาศร้อนและความแห้งแล้งมาเร็ว ทำให้น้ำในหนองบึงและแก้มลิงต่างๆ แห้งเหือดลงอย่างรวดเร็ว ส่งผลให้ชาวบ้านเริ่มกังวลว่าในช่วงเดือนเมษายนที่จะเป็นช่วงที่ร้อนและแล้งที่สุด พื้นที่แถบนี้อาจจะต้องเผชิญกับสภาวะภัยแล้งที่รุนแรงได้ไม่น้อยกว่าปี ๒๕๕๙ ที่ชาวบ้านต้องพึ่งพาน้ำดื่มและน้ำใช้จากทางราชการที่นำมาแจกจ่าย เพราะแหล่งน้ำในพื้นที่แห้งขอดจนหมดสิ้น

“ปี ๕๙ ที่ผ่านมามีต้องซื้อน้ำดื่มบรรจุถังจากร้านค้า ที่สั่งมาจากนอกพื้นที่ในราคาถังละ ๑๒ บาท ส่วนน้ำใช้คนที่ไม่มีรถ และถึงน้ำก็ต้องขับไปบรรทุกจากจุดแจกจ่ายน้ำที่ทางอำเภอจัดไว้ให้ ส่วนคนที่ไม่มีรถก็ต้องนำถังไปทยอยขนจากจุดแจกจ่ายน้ำของทางราชการที่นำถังขนาดใหญ่มาตั้งไว้ให้ ซึ่งถือว่าค่อนข้างลำบาก ส่วนการเพาะปลูกนั้นแทบจะทำได้เลยเพราะไม่มีน้ำเพียงพอ ซึ่งในปีนี้น้ำความแห้งแล้งมาเร็วและดูท่าแล้วจะรุนแรงไม่น้อยกว่าปีที่แล้ว ชาวบ้านหลายๆ คนก็เริ่มปรึกษากันที่จะรวบรวมเงินจ้างผู้รับเหมามาขุดเจาะน้ำบาดาลไว้ใช้ร่วมกัน เพื่อลดปัญหาการขาดแคลนน้ำในฤดูแล้งนี้ด้วย” นางสุภาพกล่าว (มติชน)

จันทบุรีภัยแล้งเริ่มวิกฤติน้ำในฝายท่าระม้าแห้ง

ปัญหาภัยแล้งเริ่มวิกฤติ หลังปริมาณน้ำในฝายท่าระม้า อ.มะขาม แห่งขอต เห็นสันดอนทรายสามารถเดินข้ามไปอีกฟากหนึ่งได้ และแม่น้ำจันทบุรี มีปริมาณน้ำลดระดับลง ส่งผลกระทบต่อเกษตรกรชาวสวน

ชาวบ้านในพื้นที่ หมู่ที่ ๑๐ ต.มะขาม อ.มะขาม จ.จันทบุรี ที่อยู่ท้ายฝายบ้านท่าระม้าได้รับผลกระทบอย่างหนัก หลังปริมาณน้ำในฝายท่าระม้าแห้งขอด เห็นสันดอนทรายสามารถเดินข้ามไปอีกฟากหนึ่งได้ และแม่น้ำจันทบุรี มีปริมาณน้ำลดระดับลง จนฝายบางบ้านท่าระม้า ต้องมีการพองลมยางเพื่อกักเก็บน้ำไว้ใช้เพื่อการเกษตร และใช้ในการผลิตน้ำประปา เพื่อป้องกันปัญหาภัยแล้งของจังหวัดจันทบุรี แต่ทั้งนี้และทั้งนั้นปริมาณน้ำที่มีอยู่ในปัจจุบันเกษตรกรชาวสวนเริ่มได้รับผลกระทบออกเป็นวงกว้าง เพราะทางชลประทานได้มีการปิดฝายอยู่ และยังไม่มีการปล่อยน้ำลงมา ประกอบกับน้ำในเขื่อนสะพานหินก็ยังไม่ปล่อยลงมาเช่นกัน จึงทำให้เกษตรกรชาวสวนอยากให้ชลประทานจังหวัดจันทบุรี ได้มีการเปิดฝาย และปล่อยน้ำลงมาช่วยเหลือเกษตรกรชาวสวนอย่างเร่งด่วน เพราะหากปล่อยไว้อาจจะทำให้ผลผลิตที่ปลูกไว้จะได้รับผลกระทบมากยิ่งขึ้น

นายชัยศรี ฉิมกลีบ อายุ ๔๘ ปี กล่าวว่า หลังจากฝายท่าระม้ามีน้ำแห้งขอด ทำให้ตนเองมีน้ำไม่พอใช้ หลังที่ชลประทานได้มีการปิดฝาย และน้ำสะพานหินก็ไม่ปล่อยมาทำให้ฝายบ้านท่าระม้าก็เลยแห้งขอดอย่างที่เห็นทำให้น้ำไม่พอ ทั้งนี้ หากทางจังหวัดระยองไม่ดูค่าน้ำไปใช้ทางอุตสาหกรรมน้ำก็พอใช้ ทำให้ในปัจจุบันชาวบ้านที่อยู่ท้ายฝายบ้านท่าระม้าได้รับผลกระทบหลายครัวเรือน (ไอ เอ็น เอ็น)

ก.ฝนหลวงเคลื่อนที่เร็ว ปฏิบัติภารกิจรับมือภัยแล้ง เร่งเติมน้ำในเขื่อนลำตะคองและเขื่อนศรีนครินทร์

ดร.สุรสีห์ กิตติมณฑล อธิบดีกรมฝนหลวงและการบินเกษตร เปิดเผยถึงการปฏิบัติการฝนหลวงรับมือภัยแล้งว่า กรมฝนหลวงและการบินเกษตร โดยหน่วยฝนหลวงเคลื่อนที่เร็วจังหวัดนครสวรรค์ ดำเนินการปฏิบัติการฝนหลวงบริเวณพื้นที่ลุ่มรับน้ำเขื่อนลำตะคอง และ ลุ่มรับน้ำเขื่อนศรีนครินทร์ เพื่อเติมน้ำในเขื่อนบริเวณดังกล่าวให้มากขึ้น เนื่องจากมีปริมาณน้ำเก็บกักเพื่อการอุปโภค-บริโภคที่น้อยในช่วงฤดูแล้ง

หน่วยปฏิบัติการฝนหลวงเคลื่อนที่เร็วจังหวัดนครสวรรค์ มีการปฏิบัติการกิจ ๒ ภารกิจ ๔ เที่ยวบิน คือ ปฏิบัติการฝนหลวงเติมน้ำในบริเวณ เขื่อนลำตะคอง - เขื่อนลำพระเพลิง จังหวัดนครราชสีมา และปฏิบัติการฝนหลวงเติมน้ำในบริเวณ เขื่อนลำสะเซ-เขื่อนลำมูลบน จังหวัดนครราชสีมา ซึ่งในภารกิจดังกล่าว มีการใช้สารฝนหลวง ๓.๔ ตัน ผลการปฏิบัติการกิจพบว่า มีปริมาณฝนตกเล็กน้อยถึงปานกลาง ในบริเวณพื้นที่ลุ่มรับน้ำเขื่อนลำตะคอง เขื่อนลำมูลบนและเขื่อนลำสะเซ

ส่วนในวันที่ ๒๕ กุมภาพันธ์ ๒๕๖๐ เวลา เวลา ๑๔.๑๕ น. หน่วยปฏิบัติการฝนหลวงเคลื่อนที่เร็วจังหวัดนครสวรรค์ มีการปฏิบัติการกิจ ๒ ภารกิจ ๔ เที่ยวบิน อีกเช่นกัน คือ ปฏิบัติการฝนหลวงเติมน้ำในบริเวณลุ่มรับน้ำเขื่อนลำตะคอง จังหวัดนครราชสีมา และบริเวณลุ่มรับน้ำเขื่อนศรีนครินทร์ จังหวัดกาญจนบุรี โดยในภารกิจนี้ มีการใช้สารฝนหลวง ๓.๔ ตัน และผลการปฏิบัติการกิจพบว่า มีปริมาณฝนตกเล็กน้อย ในบริเวณพื้นที่ลุ่มรับน้ำเขื่อนลำตะคองและลุ่มรับน้ำเขื่อนศรีนครินทร์ และในวันที่ ๒๖ กุมภาพันธ์ ๒๕๖๐ เวลา ๑๕.๓๐ น. หน่วยปฏิบัติการฝนหลวงเคลื่อนที่เร็วจังหวัดนครสวรรค์ มีการปฏิบัติการกิจ ๑ ภารกิจ คือ ปฏิบัติการฝนหลวงเติมน้ำในบริเวณลุ่มรับน้ำเขื่อนศรีนครินทร์ จ.กาญจนบุรี ซึ่งได้ใช้สารฝนหลวง ๒ ตัน ผลการปฏิบัติการพบว่า มีฝนตกเล็กน้อย-ปานกลางในบริเวณพื้นที่ลุ่มรับน้ำเขื่อนศรีนครินทร์

อย่างไรก็ตาม การปฏิบัติการฝนหลวงเติมน้ำในเขื่อนโดยหน่วยฝนหลวงเคลื่อนที่เร็ว จะปฏิบัติการกิจการปฏิบัติการฝนหลวงเมื่อมีสภาพอากาศเอื้ออำนวยทันที ทั้งนี้ สำหรับการปฏิบัติการ ฝนหลวงสู้ภัยแล้งอย่างเต็มรูปแบบทั่วประเทศในปีนี้จะเริ่มปฏิบัติการตั้งแต่วันที่ ๓ มีนาคม เป็นต้นไป โดยสามารถติดตามข้อมูลข่าวสารฝนหลวงเพิ่มเติมได้ที่ เพจ Facebook กรมฝนหลวงและการบินเกษตร หรือเว็บไซต์ www.royalrain.go.th (มติชน)