



รายงานสถานการณ์น้ำ ศูนย์ป้องกันวิกฤติน้ำ กรมทรัพยากรน้ำ วันอังคารที่ ๙ พฤษภาคม ๒๕๖๐

สภาวะอากาศ ความกดอากาศสูงที่ปกคลุมประเทศไทยมีกำลังอ่อนลง ทำให้ประเทศไทยตอนบนมีพายุฤดูร้อนลดลง ในขณะที่ลมตะวันตกเฉียงใต้และลมตะวันออกเฉียงใต้พัดปกคลุมประเทศไทยตอนบน ส่วนภาคใต้มีลมตะวันออกเฉียงใต้พัดปกคลุม ทำให้ประเทศไทยยังคงมีฝนฟ้าคะนองเกิดขึ้นได้ อนึ่ง หย่อมความกดอากาศต่ำบริเวณทะเลจีนใต้ตอนล่าง มีแนวโน้มจะเคลื่อนเข้าปกคลุมประเทศมาเลเซียและภาคใต้ตอนล่าง ทำให้ภาคใต้มีฝนเพิ่มขึ้นในช่วงวันที่ ๙-๑๓ พ.ค.๖๐



สถานการณ์น้ำ

กรมอุตุนิยมวิทยา เตือน ๕ ภาคฝนชุ่มฉ่ำ "ภาคใต้"ตกหนัก ๙-๑๓ พ.ค.

จ.นครสวรรค์ คลองสาขาแม่น้ำยมแห้งขอด ชาวบ้านชุมแสงเดือดร้อนหนัก ต้องงดทำนา

สถานการณ์น้ำต่างประเทศ

การช่วยเหลือ

จ.ปราจีนบุรี ทหารช่วยเกษตรกรปราจีนฯ ปล่อน้ำอ่างเก็บจักรพงษ์ เพื่อให้มีใช้แล้งนี้

สถานการณ์น้ำ

ระดับน้ำในแม่น้ำโขง : สรุปสถานการณ์น้ำประจำวัน : ศูนย์ประมวลวิเคราะห์สถานการณ์น้ำ กรมชลประทานระดับน้ำแม่น้ำโขง ณ วันที่ ๑ พฤษภาคม ๒๕๖๐ ที่สถานีเชียงแสน เชียงคาน หนองคาย นครพนม มุกดาหาร และโขงเจียม วัดได้ ๒.๖๑ ๖.๖๕ ๓.๗๑ ๒.๖๒ ๒.๖๙ และ ๒.๖๕ เมตร ตามลำดับ เปรียบเทียบกับตลิ่งมีค่าเท่ากับ-๑๐.๑๙ -๙.๓๕ -๘.๔๙ -๙.๘๘ -๙.๓๑ และ-๑๑.๘๕ เมตร ตามลำดับ

แนวโน้มระดับน้ำท่า สถานีเชียงแสน สถานีเชียงคาน สถานีหนองคาย สถานีมุกดาหาร สถานีนครพนม สถานีอุบลราชธานี **มีแนวโน้มระดับน้ำลดลง**

ระดับน้ำและคุณภาพน้ำของกลุ่มน้ำสงขลา กลุ่มน้ำทะเลสาบสงขลา ปัจจุบันสถานการณ์น้ำในลำน้ำโดยทั่วไปยังคงอยู่ในภาวะปกติ (ระดับน้ำต่ำกว่าระดับตลิ่งต่ำสุด) ระดับน้ำในลำน้ำส่วนใหญ่มีแนวโน้มลดลง (๑ พ.ค.- ๕ พ.ค.๒๕๖๐ ที่มา กรมชลประทาน) สถานีคลองลำ อ.ศรีนครินทร์ จ.พัทลุง สถานีคลองนุ้ย อ.เมือง จ.พัทลุง สถานีคลองหระ อ.หาดใหญ่ จ.สงขลา สถานีคลองอู่ตะเภา อ.หาดใหญ่ จ.สงขลา สถานีคลองอู่ตะเภา อ.คลองหอยโข่ง จ.สงขลา สถานีคลองอู่ตะเภา อ.สะเดา จ.สงขลา วัดปริมาณน้ำได้ ๖.๐๐ * ๑.๑๐ ๕๑.๗๔ ๔๔.๐๐ และ ๓๑.๒๐ ลบม./วินาที

สถานีตรวจวัดระดับน้ำ (CCTV) ณ วันที่ ๘ พฤษภาคม ๒๕๖๐ การตรวจวัดระดับน้ำจากกล้อง (CCTV) ระดับน้ำส่วนใหญ่อยู่ในเกณฑ์ปกติ .

จังหวัด	สถานที่ตั้งกล้อง	แม่น้ำ/ลำน้ำ	วิกฤติ	วิกฤติ	ระดับน้ำ (ม.รทก.)			สถานการณ์	หมายเหตุ
			น้ำแล้ง	น้ำท่วม	พ.ศ.2560				
			ระดับน้อยกว่า	ระดับมากกว่า	3 พ.ค.	5 พ.ค.	8 พ.ค.		
จ.สุโขทัย	สะพานศรีสังขาลย์ อ.ศรีสังขาลย์	ยม	60.14	71.78	60.50	60.50	60.50	น้ำปกติ	↔
จ.สุโขทัย	สะพานพระเมเย์อ อ.เมือง	ยม	42.48	48.59	N/A	N/A	N/A	น้ำปกติ	↔
จ.อุตรดิตถ์	สะพานท่าเสา อ.เมือง	น่าน	49.22	56.91	54.80	55.15	55.15	น้ำปกติ	↔
จ.พิจิตร	สะพานเฉลิมพระเกียรติ ร.9 72 พรรษา อ.บางมูลนาก	น่าน	18.19	27.23	23.10	23.00	22.80	เพิ่มขึ้น	↓
จ.พิษณุโลก	สะพานสุพรรณกัลยา อ.เมือง	น่าน	33.98	44.52	37.10	37.10	37.10	น้ำปกติ	↔
จ.นครพนม	เทศบาล ต.นาแก อ.นาแก	ห้วยน้ำก่ำ/โคงอีสาน	139.05	142.42	141.73	141.73	141.73	น้ำปกติ	↔
จ.ขอนแก่น	บ้านเหล่ากุ่ม อ.เมือง	ชี	142.78	149.71	145.38	145.30	145.40	น้ำปกติ	↑
จ.บุรีรัมย์	สตึก อ.สตึก	มูล	123.13	128.76	N/A	N/A	N/A	น้ำปกติ	↔
จ.พระนครศรีอยุธยา	อ.เสนา	น้อย/เจ้าพระยา	2.00	5.00	1.05	1.20	1.05	น้ำปกติ	↓
จ.พระนครศรีอยุธยา	บ้านป้อม อ.พระนครศรีอยุธยา	เจ้าพระยา	-	-	0.30	0.30	0.25	น้ำปกติ	↓
จ.อุทัยธานี	อุทัยธานีใหม่ อ.เมือง	เจ้าพระยา	-	-	15.60	15.90	15.90	น้ำปกติ	↔
จ.สุพรรณบุรี	สะพานวัดพระรูป อ.เมือง	ท่าจีน	-1.26	2.75	0.40	0.30	0.40	น้ำปกติ	↑
จ.เพชรบุรี	เทศบาลเมืองเพชรบุรี อ.เมือง	เพชรบุรี	-	3.18	N/A2	N/A2	N/A2	น้ำปกติ	↔
จ.ประจวบคีรีขันธ์	ร.ร.อนุบาลบางสะพาน อ.บางสะพาน	คลองบางสะพาน/ชายฝั่งทะเลตะวันตก	-	3.30	0.40	0.50	0.30	น้ำปกติ	↓
จ.สงขลา	สถานีคลองอู่ตะเภา อ.หาดใหญ่	ทะเลสาบสงขลา	-	-	1.35	1.30	1.20	น้ำปกติ	↓
จ.พัทลุง	สถานีคลองตะโหมด อ.ตะโหมด	ทะเลสาบสงขลา	-	-	22.10	22.10	22.20	น้ำปกติ	↔
จ.พัทลุง	สถานีลำปำ อ.เมือง	ทะเลสาบสงขลา	-	-	-1.55	-1.60	-1.60	น้ำปกติ	↔

*N/A คือ อ่านค่าระดับจากไม้วัดระดับ (Staff) ไม่ได้ / ไม้วัดระดับ (Staff) ชำรุด

**ม.รทก. คือ เมตรเทียบกับระดับน้ำทะเลปานกลาง

*** ระดับน้ำทะเลปานกลาง (Mean Sea Level) หรือ ร.ท.ก. เป็นค่าการวัด ระดับน้ำทะเลขึ้นสูงสุด (High Tide : HT) และลงต่ำสุด (Low Tide : LT) ของแต่ละวัน ในช่วงระยะเวลาที่กำหนด แล้วนำค่ามาเฉลี่ยเป็นระดับน้ำทะเลปานกลาง สำหรับระยะเวลาที่ทำการรังวัดโดยทั่วไปจะต้องวัดเป็นเวลา ๑๘.๖ ปี ตามวัฏจักรของน้ำ ระดับน้ำทะเลปานกลางของแต่ละบริเวณทั่วโลกอาจมีความสูงไม่เท่ากัน

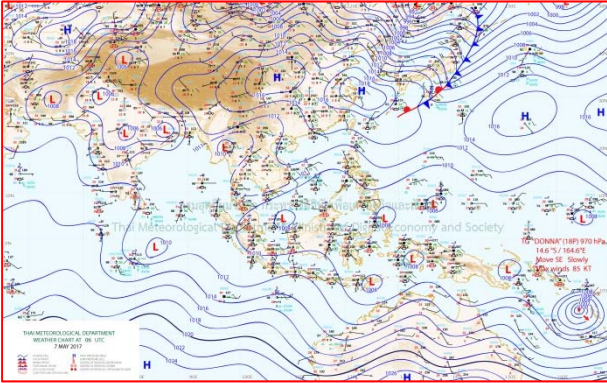
ในประเทศไทยใช้เวลาในการวัด ๕ ปี โดยเลือกที่ตำบลเกาะหลัก จังหวัดประจวบคีรีขันธ์ เป็นที่วัด แล้วนำมาหาค่าเฉลี่ย เพื่อใช้เป็นค่าระดับน้ำทะเลปานกลาง ให้มีค่า ๐.๐๐๐ เมตร ทำการถ่ายโยงมายังหมุด BM-A (ซึ่งถือว่าเป็นหมุดหลักฐานหมุดแรกประเทศไทย) ซึ่งมีค่าระดับน้ำทะเลปานกลาง ๑.๔๔๗๗ เมตร

ปริมาณน้ำฝนสูงสุด (มม.)

จังหวัด	๓ พ.ค.๖๐	๔ พ.ค.๖๐	๕ พ.ค.๖๐	๖ พ.ค.๖๐	๗ พ.ค.๖๐
จ.แม่ฮ่องสอน.	-	๔.๑	๒.๓	-	-
จ.เชียงราย	-	-	-	-	๑.๔
จ.เชียงใหม่	๖.๔	๙.๙	๗.๒	๒๕.๒	๐.๘
จ.พะเยา	-	-	๐.๒	-	๐.๕
จ.น่าน	-	๓๗.๕	-	๑๓.๓	๓๓.๐
จ.ลำพูน	-	๖.๑	๓๓.๔	-	๑๓.๙
จ.ลำปาง	๕.๑	๕.๘	๕.๔	-	๔.๘
จ.แพร่	๓๐.๖	๒๒.๖	-	-	-
จ.อุตรดิตถ์	-	๒๑.๑	-	๒.๓	-
จ.สุโขทัย	-	๐.๘	-	-	-
จ.ตาก	-	๒๒.๖	๑๑.๒	๓๐.๕	๙.๔
จ.พิษณุโลก	-	๐.๔	-	๐.๙	-
จ.เพชรบูรณ์	๐.๔	๒๔.๐	-	๒๑.๐	๑.๐
จ.กำแพงเพชร	-	๑๑.๐	๓.๘	๓.๓	๗.๐
จ.พิจิตร	-	๔.๕	-	๐.๔	-
จ.หนองคาย	๑๕.๖	๕๑.๐	-	-	-
จ.เลย	๘.๓	๒๐.๙	๒๖.๐	๖๐.๓	๒๔.๐
จ.อุดรธานี	๑๐.๐	๗๙.๐	๘.๐	๔๕.๐	-
จ.หนองบัวลำภู	-	๘.๓	-	๒๘.๔	-
จ.นครพนม	๒๔.๐	๑๒.๐	-	๓๖.๐	-
จ.สกลนคร	๖.๘	๑๐.๐	-	๔๕.๕	-
จ.มุกดาหาร	-	๖๐.๐	-	๕๗.๗	๐.๑
จ.ขอนแก่น	-	๒๖.๗	-	๕๓.๓	๖๕.๒
จ.มหาสารคาม	-	๖.๘	-	๐.๓	-
จ.กาฬสินธุ์	-	๗.๐	-	๖๐.๕	-
จ.ร้อยเอ็ด	-	๙.๕	-	๖.๐	-
จ.ชัยภูมิ	-	๑๒๘.๕	-	๕๒.๗	๑๗.๘
จ.อุบลราชธานี	๖.๑	๓๕.๒	-	๘๐.๑	๘.๕
จ.อำนาจเจริญ	-	-	-	๑๐๐.๕	-
จ.ยโสธร	-	-	-	-	-
จ.สุรินทร์	-	๘๕.๓	-	๔๙.๕	๐.๓
จ.นครราชสีมา	๒๖.๗	๙๓.๕	-	๙๗.๕	๒.๑
จ.บุรีรัมย์	-	๖๑.๔	-	๓๙.๗	๐.๘
จ.ศรีสะเกษ	-	๖๕.๐	-	๓๐.๐	-

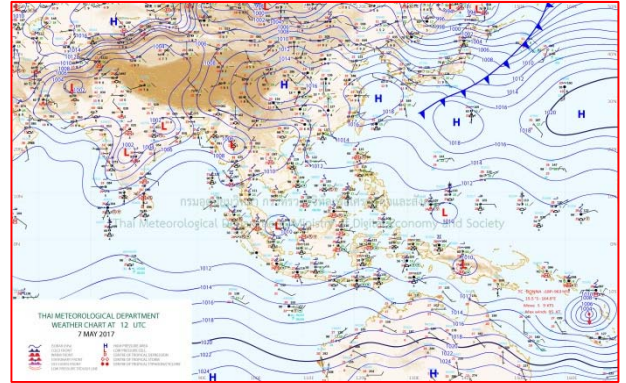


แผนที่อากาศ



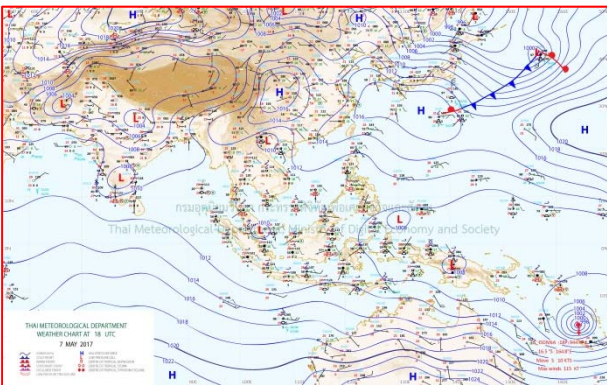
๗ พ.ค.๖๐ เวลา ๐๓:๐๐ น.

๑



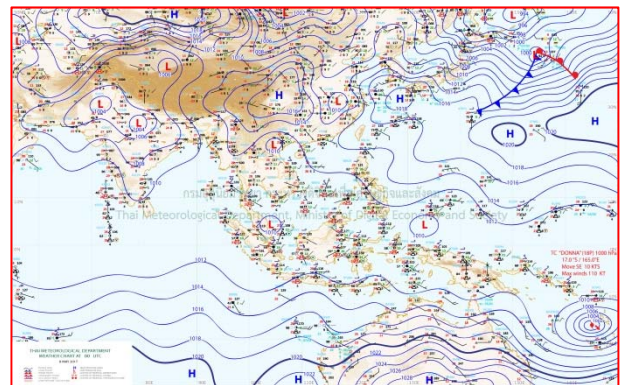
๗ พ.ค.๖๐ เวลา ๐๙:๐๐ น.

๒



๘ พ.ค.๘๖๐ เวลา ๐๑:๐๐ น.

๓



๘ พ.ค.๖๐ เวลา ๐๗:๐๐ น.

๔

รายงานปริมาณน้ำฝนจากกรมอุตุนิยมวิทยา

วันที่ 8 พฤษภาคม 2560

รายงานฝน เวลา 07.00 น.ของวันที่ 7 พฤษภาคม 2560

สถานีอุตุนิยมวิทยา					ปริมาณน้ำฝน24 ชม.(mm)	ปริมาณน้ำฝนสะสม(mm.)								
ภาคเหนือ					สูงสุด ของประเทศ	50.2	2,409.2	ภาคใต้ฝั่งตะวันออก						
สถานีอุตุนิยมวิทยา	ปริมาณน้ำฝน24 ชม.(mm)	ปริมาณน้ำฝนสะสม(mm.)	ปริมาณฝน พ.ล. (mm.)	สถานะฝนสะสม ปัจจุบันเทียบกับ ค่าเฉลี่ย 30 ปี	สูงสุด ของภาคเหนือ	13.9	323.4	สถานีอุตุนิยมวิทยา	ปริมาณน้ำฝน24 ชม.(mm)	ปริมาณน้ำฝนสะสม(mm.)	ปริมาณฝน พ.ล. (mm.)	สถานะฝนสะสม ปัจจุบันเทียบกับ ค่าเฉลี่ย 30 ปี		
					สูงสุด ของภาคกลาง	2.3	336.3						สูงสุด ของภาคตะวันออกเฉียงเหนือ	0.8
แม่ฮ่องสอน	ไม่มีฝน	79.0	174.5	ต่ำกว่า	สูงสุด ของภาคตะวันออก	7.3	476.9	เพชรบุรี	1.0	346.3	99.5	สูงกว่า		
ดอยอ่างขาง	0.5	166.5	***	***	สูงสุด ของภาคใต้ฝั่งตะวันออก	50.2	2,409.2	หนองพลับ สกษ.	ไม่มีฝน	326.7	153.2	สูงกว่า		
เชียงใหม่	1.4	249.0	213.4	สูงกว่า	สูงสุด ของภาคใต้ฝั่งตะวันตก	31.6	907.1	หัวหิน	ไม่มีฝน	363.5	108.9	สูงกว่า		
เชียงใหม่ สกษ.	0.2	248.8	214.3	สูงกว่า	ภาคตะวันออกเฉียงเหนือ				ประจวบคีรีขันธ์	ไม่มีฝน	623.0	126.9	สูงกว่า	
ทุ่งช้าง	ไม่มีฝน	323.4	220.1	สูงกว่า	สถานีอุตุนิยมวิทยา	ปริมาณน้ำฝน24 ชม.(mm)	ปริมาณน้ำฝนสะสม(mm.)	ปริมาณฝน พ.ล. (mm.)	สถานะฝนสะสม ปัจจุบันเทียบกับ ค่าเฉลี่ย 30 ปี	ชุมพร	3.4	942.8	190.8	สูงกว่า
พะเยา	0.5	163.1	179.7	ต่ำกว่า						สวี สกษ.	ไม่มีฝน	993.4	210.4	สูงกว่า
ห้วยฝาง	ไม่มีฝน	181.2	183.0	ต่ำกว่า	เลย สกษ.	0.1	137.7	202.7	ต่ำกว่า	สุราษฎร์ธานี	ไม่มีฝน	462.9	178.0	สูงกว่า
เด่น	4.8	200.3	158.7	สูงกว่า	หนองคาย	ไม่มีฝน	179.4	224.9	ต่ำกว่า	นครศรีธรรมราช	ไม่มีฝน	2,156.6	173.8	สูงกว่า
แม่สะเรียง	ไม่มีฝน	49.4	162.3	ต่ำกว่า	เลย	ไม่มีฝน	184.0	199.3	ต่ำกว่า	นครศรีธรรมราช สกษ.	ไม่มีฝน	2,409.2	210.7	สูงกว่า
แม่ใจ สกษ.	-	-	163.8	ต่ำกว่า	อุดรธานี	ไม่มีฝน	199.8	198.5	สูงกว่า	สุราษฎร์ธานี สกษ.	50.2	1,197.4	157.5	สูงกว่า
เชียงใหม่	0.8	99.4	162.0	ต่ำกว่า	สกลนคร สกษ.	ไม่มีฝน	371.6	217.3	สูงกว่า	พระแสง สอท.	0.6	701.8	161.6	สูงกว่า
ลำปาง	3.0	285.9	160.4	สูงกว่า	สกลนคร	ไม่มีฝน	310.7	227.6	สูงกว่า	ฉวาง	0.3	851.7	206.2	สูงกว่า
ลำปาง	13.9	173.9	154.8	สูงกว่า	นครพนม	ไม่มีฝน	297.3	257.1	สูงกว่า	พิทลุง สกษ.	ไม่มีฝน	1,482.7	132.3	สูงกว่า
แพร่	ไม่มีฝน	228.8	178.1	สูงกว่า	นครพนม สกษ.	ไม่มีฝน	294.7	180.2	สูงกว่า	สงขลา	ไม่มีฝน	984.8	119.6	สูงกว่า
น่าน	ไม่มีฝน	164.4	177.3	ต่ำกว่า	หนองบัวลำภู	ไม่มีฝน	187.1	***	***	หาดใหญ่	16.4	937.2	147.7	สูงกว่า
น่าน สกษ.	ไม่มีฝน	185.0	181.0	ต่ำกว่า	ขอนแก่น	ไม่มีฝน	118.2	168.7	ต่ำกว่า	ดอนหีบ สกษ.	0.2	916.6	174.1	สูงกว่า
ลำปาง สกษ.	3.2	271.9	174.6	สูงกว่า	มหาสารคาม	ไม่มีฝน	196.2	161.5	สูงกว่า	สะเดา	ฝนเล็กน้อย	679.7	114.0	สูงกว่า
อุดรดิตถ์	ฝนเล็กน้อย	213.1	230.0	สูงกว่า	มุกดาหาร	0.1	188.4	199.5	สูงกว่า	ปัตตานี	0.7	987.4	137.5	สูงกว่า
สุโขทัย	ไม่มีฝน	90.4	158.3	ต่ำกว่า	กาฬสินธุ์	ไม่มีฝน	165.4	190.1	ต่ำกว่า	ยะลา สกษ.	ไม่มีฝน	1,397.8	***	***
ศรีสะเกษ	ไม่มีฝน	127.7	184.5	ต่ำกว่า	กาฬสินธุ์	ไม่มีฝน	165.4	190.1	ต่ำกว่า	นราธิวาส	2.0	1,769.7	142.1	สูงกว่า
นลัมสีก	ไม่มีฝน	90.6	150.8	ต่ำกว่า	ชัยภูมิ	0.2	174.9	140.2	ต่ำกว่า	ภาคใต้ฝั่งตะวันตก				
แม่สอด	0.6	62.3	174.2	ต่ำกว่า	ร้อยเอ็ด สกษ.	ไม่มีฝน	161.6	178.9	ต่ำกว่า	สถานีอุตุนิยมวิทยา	ปริมาณน้ำฝน24 ชม.(mm)	ปริมาณน้ำฝนสะสม(mm.)	ปริมาณฝน พ.ล. (mm.)	สถานะฝนสะสม ปัจจุบันเทียบกับ ค่าเฉลี่ย 30 ปี
ตาก	9.4	133.2	174.9	สูงกว่า	ร้อยเอ็ด	ไม่มีฝน	190.1	186.1	สูงกว่า					
เชียงใหม่	5.0	163.4	197.6	สูงกว่า	อุบลราชธานี (ศูนย์)	ไม่มีฝน	220.7	208.6	สูงกว่า	ตะกั่วป่า	8.0	668.10	527.40	สูงกว่า
พิษณุโลก	ไม่มีฝน	206.2	170.9	สูงกว่า	อุบลราชธานี สกษ.	ไม่มีฝน	192.0	188.6	สูงกว่า	กระบี่	0.8	659.60	171.60	สูงกว่า
เพชรบูรณ์	ไม่มีฝน	154.0	162.8	ต่ำกว่า	ศรีสะเกษ	ไม่มีฝน	135.2	208.0	ต่ำกว่า	ภูเก็ต	9.0	559.20	259.50	สูงกว่า
กำแพงเพชร	7.0	189.0	195.5	สูงกว่า	หาดุม	-	241.6	172.3	สูงกว่า	ภูเก็ต (ศูนย์)	3.2	602.40	281.50	สูงกว่า
อุ้มผาง	ไม่มีฝน	231.3	195.0	สูงกว่า	นรราชสีมา	ฝนเล็กน้อย	370.7	154.1	สูงกว่า	เกาะลันตา	ไม่มีฝน	555.90	244.80	สูงกว่า
พิจิตร สกษ.	ไม่มีฝน	141.3	162.6	สูงกว่า	สุรินทร์	0.2	251.6	179.8	สูงกว่า	ตรัง	ไม่มีฝน	907.10	217.50	สูงกว่า
ดอนเมฆเซอร์ สกษ.	8.1	98.1	202.6	ต่ำกว่า	สุรินทร์ สกษ.	-	135.8	171.7	ต่ำกว่า	สตูล	31.6	753.60	233.30	สูงกว่า
วิเชียรบุรี	1.0	164.1	158.1	ต่ำกว่า	ไซคชัย	0.4	231.4	149.0	สูงกว่า	สรุปปริมาณฝนมาก สถานีอุตุนิยมวิทยา				
ภาคกลาง					ปากช่อง สกษ.	ไม่มีฝน	348.2	136.1	สูงกว่า	ปริมาณน้ำฝนสูงสุด	สุราษฎร์ธานี สกษ.	50.2	1,197.4	
สถานีอุตุนิยมวิทยา	ปริมาณน้ำฝน24 ชม.(mm)	ปริมาณน้ำฝนสะสม(mm.)	ปริมาณฝน พ.ล. (mm.)	สถานะฝนสะสม ปัจจุบันเทียบกับ ค่าเฉลี่ย 30 ปี	นางรอง	0.8	226.5	166.6	สูงกว่า	ฝนสะสมสูงสุด	นครศรีธรรมราช สกษ.	ไม่มีฝน	2,409.2	
					บุรีรัมย์	-	264.7	179.7	สูงกว่า	ภาคตะวันออก				
นครสวรรค์	ไม่มีฝน	106.5	150.7	ต่ำกว่า	ภาคตะวันออก				1	สุราษฎร์ธานี สกษ.	50.2	1,197.4		
ตากฟ้า สกษ.	2.1	256.4	149.4	สูงกว่า	สถานีอุตุนิยมวิทยา	ปริมาณน้ำฝน24 ชม.(mm)	ปริมาณน้ำฝนสะสม(mm.)	ปริมาณฝน พ.ล. (mm.)	สถานะฝนสะสม ปัจจุบันเทียบกับ ค่าเฉลี่ย 30 ปี	2	สตูล	31.6	753.6	
ชัยนาท สกษ.	ไม่มีฝน	39.8	135.8	ต่ำกว่า	นครนายก	3.5	98.9	***	***	3	หาดใหญ่	16.4	937.2	
อุทัยธานี	ไม่มีฝน	70.0	208.0	ต่ำกว่า	ปราจีนบุรี	ไม่มีฝน	106.5	231.0	ต่ำกว่า	4	ลำพูน	13.9	173.9	
พระนครศรีอยุธยา	0.3	137.2	***	***	กบินทร์บุรี	ไม่มีฝน	175.5	192.3	ต่ำกว่า	5	ตาก	9.4	133.2	
บัวชุม	1.2	104.6	136.2	ต่ำกว่า	สระแก้ว	ไม่มีฝน	208.9	179.3	สูงกว่า	ปริมาณฝนสูงสุด				
ปทุมธานี สกษ.	ไม่มีฝน	336.3	171.9	สูงกว่า	ฉะเชิงเทรา	ไม่มีฝน	310.2	147.7	สูงกว่า	ฝนสะสมสูงสุด				
สมุทรปราการ สกษ.	ไม่มีฝน	106.2	***	***	ชลบุรี	ไม่มีฝน	172.3	175.3	ต่ำกว่า	ปริมาณน้ำฝนสูงสุด				
ทองผาภูมิ	ไม่มีฝน	233.7	227.5	สูงกว่า	เกาะสีชัง	ไม่มีฝน	190.9	134.4	สูงกว่า	ฝนสะสมสูงสุด				
สุพรรณบุรี	ฝนเล็กน้อย	145.6	114.3	สูงกว่า	ทันทา	ไม่มีฝน	252.4	148.3	สูงกว่า	ปริมาณน้ำฝนสูงสุด				
ลพบุรี	0.2	112.5	147.1	ต่ำกว่า	ลจัญประเทศ	ไม่มีฝน	404.8	168.3	สูงกว่า	ฝนสะสมสูงสุด				
อุทธร สกษ.	ไม่มีฝน	117.9	112.0	ต่ำกว่า	แหลมฉบัง	ไม่มีฝน	180.8	137.2	ต่ำกว่า	ปริมาณน้ำฝนสูงสุด				
สนามนีนสารกภูมิ	ไม่มีฝน	90.7	155.0	ต่ำกว่า	สัตหีบ	ไม่มีฝน	289.3	171.9	สูงกว่า	ปริมาณน้ำฝนสูงสุด				
สมุทรสงคราม	ไม่มีฝน	174.3	***	***	ระยอง	ไม่มีฝน	342.2	198.6	สูงกว่า	ฝนสะสมสูงสุด				
กาญจนบุรี	ไม่มีฝน	95.9	145.3	ต่ำกว่า	หัวไผ่ สกษ.	7.3	350.2	204.9	สูงกว่า	ปริมาณน้ำฝนสูงสุด				
นครปฐม	ไม่มีฝน	205.5	116.2	สูงกว่า	จันทบุรี	ไม่มีฝน	320.2	392.5	ต่ำกว่า	ฝนสะสมสูงสุด				
กรุงเทพฯ บางนา สกษ.	ไม่มีฝน	207.5	199.8	สูงกว่า	พลับ สกษ.	-	318.4	356.9	ต่ำกว่า	ปริมาณน้ำฝนสูงสุด				
กรุงเทพฯ ท่าเรือคลองเตย	-	99.1	245.5	ต่ำกว่า	ตราด	ไม่มีฝน	476.9	426.7	สูงกว่า	ปริมาณน้ำฝนสูงสุด				
กรุงเทพฯ หนองจอก	ไม่มีฝน	196.0	247.7	ต่ำกว่า					ปริมาณน้ำฝนสูงสุด					
สนามบินดอนเมือง	ฝนเล็กน้อย	-	207.6	ต่ำกว่า					ปริมาณน้ำฝนสูงสุด					
ปาร์ก	ไม่มีฝน	-	140.9	ต่ำกว่า					ปริมาณน้ำฝนสูงสุด					
ราชบุรี	2.3	154.6	147.7	ต่ำกว่า					ปริมาณน้ำฝนสูงสุด					

สัญลักษณ์ ***ไม่มีข้อมูล - ยังไม่ได้รับรายงาน/ไม่มีข้อมูล/ไม่มีฝน

หมายเหตุ ได้รับรายงานเพิ่มเติมโดยการบันทึกของเจ้าหน้าที่เป็นรายวัน ณ เวลา 07:00 น.

ปริมาณฝนสูงสุดรายวันเท่ากับ 130.0 มม. ที่ อ.สะบ้าย้อย จ.สงขลา

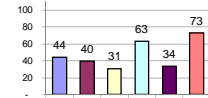
รายงานสรุปสภาพน้ำในอ่างเก็บน้ำขนาดใหญ่และขนาดกลาง

รายงานสถานการณ์ ณ วันที่ 8 พฤษภาคม 2560

ปริมาณน้ำในอ่างที่ใช้การได้ในสัปดาห์นี้ + มากกว่า / - น้อยกว่า สัปดาห์ก่อน **564.16** ล้าน ลบ.ม.

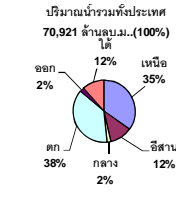
สรุปสถานการณ์ปริมาณน้ำในอ่างเก็บน้ำที่ใช้ในทุกกรมทั้งประเทศ มากกว่าปริมาณน้ำในอ่างเก็บน้ำในสัปดาห์ก่อน เนื่องจากสัปดาห์ที่ผ่านมา การใช้น้ำอย่างระมัดระวัง

% ปริมาณน้ำรวมแต่ละภาคปัจจุบัน



สรุปสถานการณ์ปริมาณน้ำในอ่างฯ

คงที่	4	อ่าง
ลดลง	31	อ่าง
เพิ่มขึ้น	3	อ่าง



เปรียบเทียบปริมาณน้ำรวมทั่วประเทศปัจจุบัน
กับปี 60 และ ปี 59

วันที่ 8 พฤษภาคม 2560 เท่ากับ 37,990 ล้าน ลบ.ม. หรือ เท่ากับ 54%

วันที่ 8 พฤษภาคม 2559 เท่ากับ 32,097 ล้าน ลบ.ม. หรือ เท่ากับ 45%

ภาค	สถานการณ์ปริมาณน้ำในอ่าง				ปริมาณน้ำเปลี่ยนแปลง (ล้าน ม.³)	สถานะ
	ลดลง (แห่ง)	คงที่ (แห่ง)	เพิ่มขึ้น (แห่ง)	รวม (แห่ง)		
ภาคเหนือ	6	1	-	7	-229.00	ปริมาณน้ำในอ่างเก็บน้ำลดลง
ภาคตะวันออกเฉียงเหนือ	8	2	2	12	-76.00	ปริมาณน้ำในอ่างเก็บน้ำลดลง
ภาคกลาง	2	1	-	3	-27.00	ปริมาณน้ำในอ่างเก็บน้ำลดลง
ภาคตะวันออก	2	-	-	2	-120.00	ปริมาณน้ำในอ่างเก็บน้ำลดลง
ภาคตะวันออก	9	-	1	10	-33.16	ปริมาณน้ำในอ่างเก็บน้ำลดลง
ภาคใต้	4	-	-	4	-79.00	ปริมาณน้ำในอ่างเก็บน้ำลดลง
รวมทั้งประเทศ	31	4	3	38	-564.16	ปริมาณน้ำในอ่างเก็บน้ำลดลง

ภาค	อ่างเก็บน้ำ	ความจุที่ (ล้าน ม.³)	ปริมาณน้ำที่ใช้งานไม่ได้จริง (ล้าน ม.³)	ปริมาณน้ำรวมวันที่ 8 พฤษภาคม 2559 (ล้าน ม.³)	%	ปัจจุบัน วันที่ 8 พฤษภาคม 2560				สัปดาห์ก่อน วันที่ 2 พฤษภาคม 2560				ปริมาณน้ำ + เพิ่มขึ้น - ลดลง (ล้าน ม.³)	สถานการณ์ในอ่าง		
						ปริมาณน้ำรวม		ปริมาณน้ำใช้การได้จริง		ปริมาณน้ำรวม		ปริมาณน้ำใช้การได้จริง					
						ปริมาณน้ำ (ล้าน ม.³)	%	ปริมาณน้ำ (ล้าน ม.³)	%	ปริมาณน้ำ (ล้าน ม.³)	%	ปริมาณน้ำ (ล้าน ม.³)	%				
ภาคเหนือ (7)																	
1	ภูมิพล (2)	ดาก	13,462	3,800	9,662	4,167	31%	5,567	41%	1,767	13%	5,658	42%	1,858	14%	-91.00	ลดลง
2	สิริกิติ์ (2)	อุดรดิตถ์	9,510	2,850	6,660	3,706	39%	4,755	50%	1,905	20%	4,862	51%	2,012	21%	-107.00	ลดลง
3	แม่جد	เชียงใหม่	265	12	253	28	11%	82	31%	70	26%	87	33%	75	28%	-5.00	ลดลง
4	แมกวง	เชียงใหม่	263	14	249	24	9%	34	13%	20	8%	35	13%	21	8%	-1.00	ลดลง
5	กัลม	ลำปาง	106	3	103	19	18%	57	54%	54	51%	58	55%	55	52%	-1.00	ลดลง
6	กัลม	ลำปาง	170	6	164	16	9%	97	57%	91	54%	97	57%	91	54%	-	คงที่
7	แควน้อย	พิษณุโลก	939	43	896	253	27%	273	29%	230	24%	297	32%	254	27%	-24.00	ลดลง
รวมภาคเหนือ 34.85%																	
ภาคตะวันออกเฉียงเหนือ (12)																	
8	ห้วยหลวง	อุดรธานี	136	7	129	15	11%	56	41%	49	36%	58	43%	51	38%	-2.00	ลดลง
9	น้ำพอง	สกลนคร	520	45	475	144	28%	187	36%	142	27%	188	36%	143	28%	-1.00	ลดลง
10	น้ำพอง (2)	สกลนคร	165	8	157	43	26%	55	33%	47	28%	55	33%	47	28%	-	คงที่
11	น้ำพอง	ชัยภูมิ	164	37	127	55	34%	80	49%	43	26%	81	49%	44	27%	-1.00	ลดลง
12	อุบลรัตน์ (2)	ขอนแก่น	2,431	581	1,850	539	22%	1,057	43%	476	20%	1,080	44%	499	21%	-23.00	ลดลง
13	ลำปาว	กาฬสินธุ์	1,980	100	1,880	324	16%	504	25%	404	20%	505	26%	405	20%	-1.00	ลดลง
14	ลำคอง	นครราชสีมา	314	22	292	78	25%	72	23%	50	16%	74	24%	52	17%	-2.00	ลดลง
15	ลำพระเพลิง	นครราชสีมา	155	1	154	33	21%	62	40%	61	39%	61	39%	60	39%	1.00	เพิ่มขึ้น
16	มูลขาม	นครราชสีมา	141	7	134	34	24%	56	40%	49	35%	56	40%	49	35%	-	คงที่
17	ลำตะของ	นครราชสีมา	275	7	268	52	19%	77	28%	70	25%	80	29%	73	27%	-3.00	ลดลง
18	ลำน้ำมูล	บุรีรัมย์	121	3	118	58	48%	57	47%	54	45%	56	46%	53	44%	1.00	เพิ่มขึ้น
19	สิรินธร (2)	อุบลราชธานี	1,966	831	1,135	932	47%	1,051	53%	220	11%	1,096	56%	265	13%	-45.00	ลดลง
รวมภาคตะวันออกเฉียงเหนือ 11.80%																	
ภาคกลาง (3)																	
20	ป่าสักชลสิทธิ์	ลพบุรี	960	3	957	248	26%	215	22%	212	22%	241	25%	238	25%	-26.00	ลดลง
21	ห้วยเสลา	อุทัยธานี	160	17	143	43	27%	82	51%	65	41%	82	51%	65	41%	-	คงที่
22	กรมเสียว	สุพรรณบุรี	240	40	200	55	23%	123	51%	83	35%	124	52%	84	35%	-1.00	ลดลง
รวมภาคกลาง 1.92%																	
ภาคตะวันออก (2)																	
23	ศรีนครินทร์ (2)	กาญจนบุรี	17,745	10,265	7,480	11,862	67%	12,657	71%	2,392	13%	12,698	72%	2,433	14%	-41.00	ลดลง
24	วชิราลงกรณ (2)	กาญจนบุรี	8,860	3,012	5,848	3,859	44%	4,169	47%	1,157	13%	4,248	48%	1,236	14%	-79.00	ลดลง
รวมภาคตะวันออก 37.51%																	
ภาคใต้ (6+4)																	
25	ขุนด่าน	นครนายก	224	5.00	219	63	28%	56	25%	51	23%	64	29%	59	26%	-8.00	ลดลง
26	คลองสิียด	ฉะเชิงเทรา	420	30.00	390	75	18%	80	19%	50	12%	85	20%	55	13%	-5.00	ลดลง
27	บางพระ (3)	ชลบุรี	117	12.00	105	22	19%	67	57%	55	47%	68	58%	56	48%	-1.00	ลดลง
28	หนองปลาไหล (3)	ระยอง	164	13.75	150	85	52%	97	59%	83	51%	98	60%	84	51%	-1.00	ลดลง
29	ประแสร์ (3)	ระยอง	295	20.00	275	150	51%	95	32%	75	25%	99	34%	79	27%	-4.00	ลดลง
30	มาบประชัน (3)	ระยอง	17	0.72	16	7	43%	8	47%	7	43%	8	47%	7.00	42%	0.12	เพิ่มขึ้น
31	หนองค้อ (3)	ระยอง	21	1.00	20	2	9%	11	53%	10	48%	12	57%	11.12	52%	-0.85	ลดลง
32	ดอกกรวย (3)	ระยอง	79	3.00	76	19	24%	46	57%	43	54%	48	60%	44.98	57%	-2.34	ลดลง
33	คลองใหญ่ (3)	ระยอง	45	3.00	42	25	56%	24	53%	21	46%	24	53%	20.96	46%	-0.08	ลดลง
34	นกกินเหวงจินดา	ปราจีนบุรี	295	19.00	276	-	0%	84	28%	65	22%	95	32%	76.00	26%	-11.00	ลดลง
รวมภาคใต้ 2.37%																	
ภาคใต้ (4)																	
35	แก่งกระจาน	เพชรบุรี	710	65	645	218	31%	292	41%	227	32%	296	42%	231	33%	-4.00	ลดลง
36	ปราณบุรี	ประจวบคีรีขันธ์	391	18	373	59	15%	169	43%	151	39%	170	43%	152	39%	-1.00	ลดลง
37	รัชชประภา (2)	สุราษฎร์ธานี	5,639	1,352	4,287	4,045	72%	4,380	78%	3,028	54%	4,438	79%	3,086	55%	-58.00	ลดลง
38	บางยาง (2)	ยะลา	1,454	276	1,178	738	51%	1,157	80%	881	61%	1,173	81%	897	62%	-16.00	ลดลง
รวมภาคใต้ 11.55%																	
รวมทั้งประเทศ 100% (38)																	

ที่มาข้อมูล : ตารางสรุปสภาพน้ำในอ่างเก็บน้ำขนาดใหญ่ทั่วประเทศ และ ตารางสรุปสภาพน้ำในอ่างเก็บน้ำภาคตะวันออก กรมชลประทาน

หมายเหตุ :

- อ่างเก็บน้ำขนาดใหญ่ หมายถึง อ่างเก็บน้ำที่มีความจุตั้งแต่ 100 ล้าน ลบ.ม. ขึ้นไป
- เป็นอ่างเก็บน้ำอยู่ในความรับผิดชอบของการไฟฟ้าฝ่ายผลิตแห่งประเทศไทย (10) นอกนั้นอยู่ในความรับผิดชอบของกรมชลประทาน (28)
- เป็นอ่างเก็บน้ำขนาดกลางที่มีความสำคัญต่อการอุตสาหกรรมและการประปา ของลุ่มน้ำชายฝั่งทะเลตะวันออก
- ที่มา : กรมชลประทาน และการไฟฟ้าฝ่ายผลิตแห่งประเทศไทย
- จังหวัดที่มีอ่างเก็บน้ำขนาดใหญ่มีจำนวน 26 จังหวัด ไม่มี 50 จังหวัด

รท. หมายถึง ระดับเก็บเก็บของอ่าง



ศูนย์เผยแพร่



ศูนย์ป้องกันกักตุนน้ำ กรมทรัพยากรน้ำ

ลำดับของเขื่อนตามความจุ

1.ศรีนครินทร์ 2.ภูมิพล 3.สิริกิติ์ 4.วชิราลงกรณ 5.รัชชประภา

6.ลุมพินี 7.สิรินธร 8.บางยาง 9.ลำปาว 10.ป่าสัก

ลำดับของเขื่อนตามปริมาณน้ำใช้การได้

1.ภูมิพล 2.ศรีนครินทร์ 3.สิริกิติ์ 4.วชิราลงกรณ 5.รัชชประภา

6.ลำปาว 7.ลุมพินี 8.บางยาง 9.สิรินธร 10.ป่าสัก

อุตุฯเตือนภาคฝนชุ่มฉ่ำ "ใต้"ตกหนัก๙-๑๓พ.ค.

กรมอุตุฯนิยามวิทยารายงานลักษณะอากาศทั่วไปว่า บริเวณภาคเหนือ ภาคตะวันออกเฉียงเหนือ ภาคตะวันออก ภาคกลาง และภาคใต้ ยังคงมีฝนฟ้าคะนองเกิดขึ้นได้ในระยะนี้ ลักษณะสำคัญทางอุตุฯนิยามวิทยารายงานความกดอากาศสูงที่ปกคลุมประเทศไทยมีกำลังอ่อนลง ทำให้ประเทศไทยตอนบนมีพายุฤดูร้อนลดลงในขณะที่ลมตะวันตกเฉียงใต้และลมตะวันออกเฉียงใต้พัดปกคลุมประเทศไทยตอนบน ส่วนภาคใต้มีลมตะวันออกเฉียงใต้พัดปกคลุม ทำให้ประเทศไทยยังคงมีฝนฟ้าคะนองเกิดขึ้นได้อันหนึ่ง หย่อมความกดอากาศต่ำบริเวณทะเลจีนใต้ตอนล่าง มีแนวโน้มจะเคลื่อนเข้าปกคลุมประเทศมาเลเซียและภาคใต้ตอนล่าง ทำให้ภาคใต้มีฝนเพิ่มขึ้นในช่วงวันที่ ๙-๑๓ พ.ค.๖๐

พยากรณ์อากาศสำหรับประเทศไทยตั้งแต่เวลา ๐๖:๐๐ วันนี้ ถึง ๐๖:๐๐ วันพรุ่งนี้.

ภาคเหนือ อากาศร้อน โดยมีฝนฟ้าคะนอง ร้อยละ ๓๐ ของพื้นที่ กับมีลมกระโชกแรง ส่วนมากบริเวณจังหวัดเชียงใหม่ ลำพูน ลำปาง แพร่ อุตรดิตถ์ พิจิตร พิษณุโลก เพชรบูรณ์ พิจิตร สุโขทัย กำแพงเพชร และตาก อุณหภูมิต่ำสุด ๒๓-๒๕ องศาเซลเซียส อุณหภูมิสูงสุด ๓๔-๓๘ องศาเซลเซียส ลมตะวันตกเฉียงใต้ ความเร็ว ๑๐-๒๕ กม./ชม.

ภาคตะวันออกเฉียงเหนือ มีฝนฟ้าคะนอง ร้อยละ ๓๐ ของพื้นที่ ส่วนมากบริเวณจังหวัดเลย ชัยภูมิ นครราชสีมา ขอนแก่น บุรีรัมย์ สุรินทร์ ศรีสะเกษ และอุบลราชธานี อุณหภูมิต่ำสุด ๒๓-๒๔ องศาเซลเซียส อุณหภูมิสูงสุด ๓๓-๓๔ องศาเซลเซียส ลมตะวันออกเฉียงใต้ ความเร็ว ๑๐-๓๐ กม./ชม.

ภาคกลาง มีฝนฟ้าคะนอง ร้อยละ ๔๐ ของพื้นที่ ส่วนมากบริเวณจังหวัดนครสวรรค์ อุทัยธานี ชัยนาท ลพบุรี สระบุรี สุพรรณบุรี กาญจนบุรี และราชบุรี อุณหภูมิต่ำสุด ๒๔-๒๕ องศาเซลเซียส อุณหภูมิสูงสุด ๓๕-๓๗ องศาเซลเซียส ลมตะวันออกเฉียงใต้ ความเร็ว ๑๐-๓๐ กม./ชม.

ภาคตะวันออก มีฝนฟ้าคะนอง ร้อยละ ๓๐ ของพื้นที่ ส่วนมากบริเวณจังหวัดชลบุรี ระยอง จันทบุรี และตราด อุณหภูมิต่ำสุด ๒๔-๒๖ องศาเซลเซียส อุณหภูมิสูงสุด ๓๔-๓๖ องศาเซลเซียส ลมตะวันออกเฉียงใต้ ความเร็ว ๑๕-๓๐ กม./ชม. ทะเลมีคลื่นสูงประมาณ ๑ เมตร

ภาคใต้ (ฝั่งตะวันออก)มีเมฆเป็นส่วนมาก กับมีฝนฟ้าคะนอง ร้อยละ ๔๐ ของพื้นที่ ส่วนมากบริเวณจังหวัดชุมพร สุราษฎร์ธานี นครศรีธรรมราช พัทลุง สงขลา ปัตตานี ยะลา และนราธิวาส อุณหภูมิต่ำสุด ๒๔-๒๕ องศาเซลเซียส อุณหภูมิสูงสุด ๓๓-๓๔ องศาเซลเซียส ลมตะวันออกเฉียงใต้ ความเร็ว ๑๕-๓๐ กม/ชม. ทะเลมีคลื่นสูงประมาณ ๑ เมตร

ภาคใต้ (ฝั่งตะวันตก)มีเมฆเป็นส่วนมาก กับมีฝนฟ้าคะนอง ร้อยละ ๔๐ ของพื้นที่ ส่วนมากบริเวณจังหวัดระนอง พังงา ภูเก็ต กระบี่ ตรัง และสตูล อุณหภูมิต่ำสุด ๒๑-๒๖ องศาเซลเซียส อุณหภูมิสูงสุด ๓๓-๓๔ องศาเซลเซียส ลมตะวันตกเฉียงใต้ ความเร็ว ๑๕-๓๐ กม./ชม. ทะเลมีคลื่นสูงประมาณ ๑ เมตร บริเวณที่มีฝนฟ้าคะนองคลื่นสูง ๑-๒ เมตร

กรุงเทพมหานครและปริมณฑล มีฝนฟ้าคะนอง ร้อยละ ๔๐ ของพื้นที่ อุณหภูมิต่ำสุด ๒๓-๒๕ องศาเซลเซียส อุณหภูมิสูงสุด ๓๔-๓๖ องศาเซลเซียส ลมใต้ ความเร็ว ๑๕-๓๐ กม./ชม.

คลองสาขาแม่น้ำยมแห้งขอด ชาวบ้านขุมแสงเดือดร้อนหนัก ต้องงดทำนา

ชาวบ้านอำเภอยะรัง จ.สุรินทร์ ริมคลองหนองขอนกำลังเดือดร้อนหนัก หลังน้ำในลำคลองแห้งขอดกว่าปีก่อนๆ ไม่สามารถนำมาใช้ประโยชน์นานกว่า ๓ เดือน กระทั่งการทำเกษตร ต้องงดทำนาชั่วคราว

ผู้สื่อข่าวรายงานว่า ชาวบ้านริมคลองสาขาของแม่น้ำยม ในนครสวรรค์ ต้องสูบน้ำจากบ่อบาดาลขึ้นมาใส่นาข้าว .ขุมแสง จ. หลังคลองหนองขอนแห้งขอดจนไม่สามารถนำน้ำมาใช้ประโยชน์ได้มานานกว่า ๓ เดือน สร้างความเดือดร้อนให้กับชาวบ้าน และเกษตรกรในพื้นที่เป็นอย่างมาก ในขณะที่ชาวนาในพื้นที่ขาดน้ำทำนาโดยสิ้นเชิง จนไม่สามารถทำนาต่อไปได้

จากการเปิดเผยของชาวบ้านหนองขอน หมู่ที่ ๘ ต.ขุมแสง บอกว่า ในปีนี้ น้ำในคลองหนองขอนที่เป็นคลองสาขาทำไม่ อ. ของแม่น้ำยมจาก จ.พิจิตร ได้แห้งลงอย่างรวดเร็วกว่าปีก่อนๆ ส่งผลให้ชาวบ้านขาดน้ำอุปโภค. ในขณะที่พื้นที่การเกษตรขาดแคลน น้ำกันอย่างหนัก เบื้องต้นชาวนาในพื้นที่ต้องงดปลูกพืชการเกษตรทุกชนิดและงดทำนาเป็นการชั่วคราว เนื่องจากในลำคลองไม่มีน้ำเลย ขณะที่ชาวนาบางรายต้องดิ้นรนว่าจ้างขุดเจาะบ่อบาดาลเพื่อนำน้ำขึ้นมาใช้ .(ไทยรัฐ)

ทหารช่วยเกษตรกรปราจีนฯ ปล่อยน้ำอ่างเก็บจักรพงษ์ เพื่อให้มีใช้แล้งนี้

ทหารร่วมกับ อบต.ดงขี้เหล็ก ปราจีนบุรี ทำการเปิดประตูระบายน้ำอ่างเก็บน้ำจักรพงษ์ เพื่อปล่อยน้ำช่วยเหลือเกษตรกร ในช่วงหน้าแล้ง ๓ แสนลูกบาศก์เมตร เพื่อให้มีน้ำใช้ในการเกษตรได้ประมาณ ๑ เดือน..

ที่บริเวณอ่างเก็บน้ำจักรพงษ์ จ.ร.ภาพุ ขวัญสุวรรณ หัวหน้าฝ่ายกิจการพลเรือน พล.ท.ปราจีนบุรี พ.๒ รอพร้อมด้วย นายบุญศรี จันทร์ไชย นายกองค้การบริหารส่วนตำบลดงขี้เหล็ก อำเภอเมืองปราจีนบุรี พร้อมด้วยชาวบ้านเป็นเกษตรกรปลูกผลไม้ และผลไม้ดกไม้ประดับ ได้ร่วมกันเปิดประตูระบายน้ำจากอ่างเก็บน้ำจักรพงษ์ ในรอบแรกในช่วงฤดูแล้งนี้ จำนวน (เขื่อน) ๓ แสนลูกบาศก์เมตร ลงไปตามคลองสาธารณะระยะทางยาวกว่า ๑๕ กิโลเมตร เพื่อช่วยเหลือเกษตรกรที่ปลูกไม้ผล ไม้ดก ไม้ประดับ จำนวนกว่า ๒ พันครัวเรือน ๖ หมู่บ้าน ในพื้นที่ตำบลดงขี้เหล็ก ที่ได้ร้องขอความช่วยเหลือจาก พล.ท.๒ รอให้ปล่อย ระบายน้ำจากอ่างเก็บน้ำเขื่อน ซึ่งสถานการณ์ล่าสุด ระดับน้ำในคลองได้ยุบแห้งลงเหลือจำนวนไม่มาก และไม่เพียงพอต่อการ ใช้น้ำในภาคการเกษตร ที่มีพื้นที่ประมาณ ๔-๕ พันไร่ ซึ่งเป็นพื้นที่ปลูกไม้ผลประเภท ทุเรียน กระท้อน มังคุด ที่กำลังอยู่ในระหว่าง ออกผลผลิต รวมถึงไม้ดกไม้ประดับ ที่เป็นพืชเศรษฐกิจสำคัญของจังหวัดปราจีนบุรี

สำหรับอ่างเก็บน้ำจักรพงษ์ เป็นอ่างเก็บน้ำขนาดเล็ก มีน้ำในช่วงฤดูแล้งน้ำประมาณ (เขื่อน) ๑-๒ ล้านลูกบาศก์เมตร การระบายน้ำรอบนี้เป็นรอบแรก จำนวน ๓ แสนลูกบาศก์เมตร ใช้เวลาประมาณ ๒-๓ วัน ในการระบายน้ำ ให้เกษตรกรสามารถ ใช้น้ำได้ ประมาณ ๑ เดือน เพื่อแก้ปัญหาสถานการณ์ภัยแล้ง. (ไทยรัฐ)