



รายงานสถานการณ์น้ำ ศูนย์ป้องกันวิกฤติน้ำ กรมทรัพยากรน้ำ วันพฤหัสบดีที่ ๓๐ มีนาคม ๒๕๖๐

สภาวะอากาศ บริเวณภาคเหนือ ภาคตะวันออกเฉียงเหนือตอนล่าง ภาคตะวันออก และภาคกลาง รวมทั้งกรุงเทพมหานคร และปริมณฑลมีปริมาณฝนลดลง ส่วนภาคใต้จะมีฝนตกหนักบางแห่งในช่วง ๑-๒ วันนี้



สถานการณ์น้ำ

กรมอุตุนิยมวิทยา ระบุภาคเหนือ-ภาคอีสาน-ภาคกลาง-ภาคต่อ.ฝนลดน้อย
ภาคใต้ฝนตกหนักบางแห่ง

จ.สระแก้ว ประกาศภัยแล้งแล้ว ๓ อำเภอ ๘๕ หมู่บ้าน

จ.ชลบุรี ฝนถล่ม อ.ศรีราชามีน้ำท่วมขัง

จ.ระยอง ฝนถล่มทำน้ำท่วมขัง ๑.๕๐ ม.รถจมมิด

สถานการณ์น้ำต่างประเทศ

การช่วยเหลือ

สถานการณ์น้ำ

ระดับน้ำในแม่น้ำโขง : สรุปสถานการณ์น้ำประจำวัน : ศูนย์ประมวลวิเคราะห์
สถานการณ์น้ำ กรมชลประทานระดับน้ำแม่น้ำโขง ณ วันที่ ๒๒ มีนาคม ๒๕๖๐
ที่สถานีเชียงแสน เชียงคาน หนองคาย นครพนม มุกดาหาร และโขงเจียม

วัดได้ ๓.๕๔ .๖.๑๕ ๓.๐๗ ๒.๔๘ ๒.๗๕ และ ๒.๙๓ เมตร ตามลำดับ เปรียบเทียบกับตลิ่ง มีค่าเท่ากับ -๙.๒๖ -๙.๘๕ -๙.๑๓ -
๑๐.๐๒-๙.๒๕ และ -๑๑.๕๗ เมตร ตามลำดับ แนวโน้มระดับน้ำท่า สถานีเชียงแสน สถานีเชียงคาน สถานีหนองคาย **สถานีนครพนม**
สถานีมุกดาหาร สถานีอุบลราชธานี มีแนวโน้มระดับน้ำเพิ่มขึ้น

ระดับน้ำและคุณภาพน้ำของกลุ่มน้ำสงขลา กลุ่มน้ำทะเลสาบสงขลา ปัจจุบันสถานการณ์น้ำในลำน้ำโดยทั่วไปยังคงอยู่ในภาวะปกติ
(ระดับน้ำต่ำกว่าระดับตลิ่งต่ำสุด) ระดับน้ำในลำน้ำส่วนใหญ่มีแนวโน้มปกติ/เพิ่มขึ้น สถานการณ์น้ำท่า (๒๕ มี.ค.- ๒๙ มี.ค.๒๕๖๐
ที่มา กรมชลประทาน) สถานีคลองลำ อ.ศรีนครินทร์ จ.พัทลุง สถานีคลองนุ้ย อ.เมือง จ.พัทลุง สถานีคลองหวัะ
อ.หาดใหญ่ จ.สงขลา สถานีคลองอู่ตะเภา อ.หาดใหญ่ จ.สงขลา สถานีคลองอู่ตะเภา อ.คลองหอยโข่ง จ.สงขลา สถานีคลองอู่ตะเภา
อ.สะเดา จ.สงขลา วัดปริมาณน้ำได้ ๔.๔๕ * ๑.๑๐ ๑๐.๔๐ ๔๓.๘๐ และ ๙.๙๐ ลบม./วินาที

สถานีตรวจวัดระดับน้ำ (CCTV) ณ วันที่ ๒๙ มีนาคม ๒๕๖๐ การตรวจวัดระดับน้ำจากกล้อง (CCTV) ระดับน้ำส่วนใหญ่อยู่ในเกณฑ์ปกติ .
ยกเว้นสถานีสะพานพระเมเย่า อ.เมือง จ.สุโขทัย สถานการณ์เฝ้าระวังน้ำแล้ง

จังหวัด	สถานที่ตั้งกล้อง	แม่น้ำ/ คูน้ำ	วิกฤติ	วิกฤติ	ระดับน้ำ (ม.รทก.)			สถานการณ์	หมายเหตุ
			น้ำแล้ง	น้ำท่วม	พ.ศ.2560				
			ระดับ น้อยกว่า	ระดับ มากกว่า	26 มี.ค	28 มี.ค	29 มี.ค		
จ.สุโขทัย	สะพานศรีรัตนาลัย อ.ศรีรัตนาลัย	ยม	60.14	71.78	60.50	60.50	60.50	น้ำปกติ	↔
จ.สุโขทัย	สะพานพระเมเย่า อ.เมือง	ยม	42.48	48.59	N/A	N/A	N/A	เฝ้าระวังน้ำแล้ง	↔
จ.อุดรดิตถ์	สะพานท่าเสา อ.เมือง	น่าน	49.22	56.91	54.80	54.70	54.80	น้ำปกติ	↑
จ.พิษณุโลก	สะพานสุพรรณกัลยา อ.เมือง	น่าน	33.98	44.52	36.70	37.10	37.00	น้ำปกติ	↓
จ.นครพนม	เทศบาล ต.นาแก อ.นาแก	ห้วยน้ำแก้ว/โขงอีสาน	139.05	142.42	142.33	142.28	142.23	น้ำปกติ	↓
จ.ขอนแก่น	บ้านเหล่านกขุม อ.เมือง	ชี	142.78	149.71	145.40	145.35	145.40	น้ำปกติ	↑
จ.บุรีรัมย์	สตึก อ.สตึก	มูล	123.13	128.76	N/A	N/A	N/A	น้ำปกติ	↔
จ.พระนครศรีอยุธยา	อ.เสนา	น้อย/เจ้าพระยา	2.00	5.00	1.00	1.20	1.10	น้ำปกติ	↓
จ.พระนครศรีอยุธยา	บ้านป้อม อ.พระนครศรีอยุธยา	เจ้าพระยา	-	-	0.30	0.90	0.90	น้ำปกติ	↔
จ.สุพรรณบุรี	สะพานวัดพระรูป อ.เมือง	ท่าจีน	-1.26	2.75	0.20	0.80	1.20	น้ำปกติ	↑
จ.เพชรบุรี	เทศบาลเมืองเพชรบุรี อ.เมือง	เพชรบุรี	-	3.18	0.90	1.20	1.40	น้ำปกติ	↑
จ.ประจวบคีรีขันธ์	ร.ร.อนุบาลบางสะพาน อ.บางสะพาน	คลองบางสะพาน/ ชายฝั่งทะเลตะวันตก	-	3.30	0.70	0.85	0.70	น้ำปกติ	↓
จ.สงขลา	สถานีคลองอู่ตะเภาตอนล่าง อ.หาดใหญ่	ทะเลสาบสงขลา	-	-	0.30	0.40	0.35	น้ำปกติ	↓
จ.พัทลุง	สถานีคลองตะโหมด อ.ตะโหมด	ทะเลสาบสงขลา	-	-	21.90	22.00	22.00	น้ำปกติ	↔
จ.พัทลุง	สถานีลำปำ อ.เมือง	ทะเลสาบสงขลา	-	-	-1.60	-1.55	-1.50	น้ำปกติ	↑

*N/A คือ อ่านค่าระดับจากไม้วัดระดับ (Staff) ไม่ได้ / ไม้วัดระดับ (Staff) ชำรุด

**ม.รทก. คือ เมตรเทียบกับระดับน้ำทะเลปานกลาง

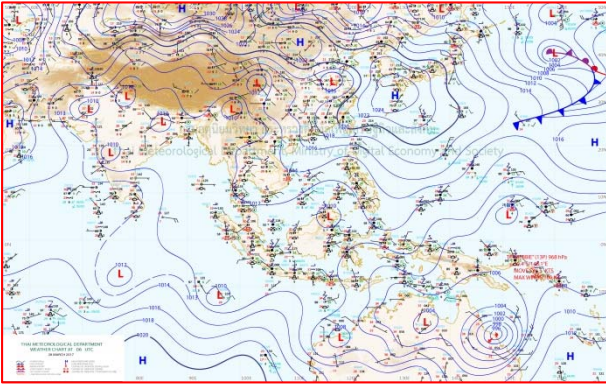
** ระดับน้ำทะเลปานกลาง (Mean Sea Level) หรือ ร.ทก. เป็นค่าการวัด ระดับน้ำทะเลขึ้นสูงสุด (High Tide : HT) และลงต่ำสุด (Low Tide : LT) ของแต่ละวัน ในช่วงระยะเวลาที่กำหนด แล้วนำค่ามาเฉลี่ยเป็นระดับน้ำทะเลปานกลาง สำหรับระยะเวลาที่ทำการวัดโดยทั่วไปจะต้องวัดเป็นเวลา ๑๘.๖ ปี ตามวัฏจักรของน้ำ ระดับน้ำทะเลปานกลางของแต่ละบริเวณทั่วโลกอาจจะมีค่าสูงไม่เท่ากัน

ในประเทศไทยใช้เวลาในการวัด ๕ ปี โดยเลือกที่ตำบลเกาะหลัก จังหวัดประจวบคีรีขันธ์ เป็นที่วัด แล้วนำมาหาค่าเฉลี่ย เพื่อใช้เป็นค่าระดับน้ำทะเลปานกลาง ให้มีค่า ๐.๐๐๐ เมตร ทำการถ่ายโยงมายังหมุด BM-A (ซึ่งถือว่าเป็นหมุดหลักฐานหมุดแรกๆของประเทศไทย) ซึ่งมีค่าระดับน้ำทะเลปานกลาง ๑.๔๔๗๗ เมตร

ปริมาณน้ำฝนสูงสุด (มม.)

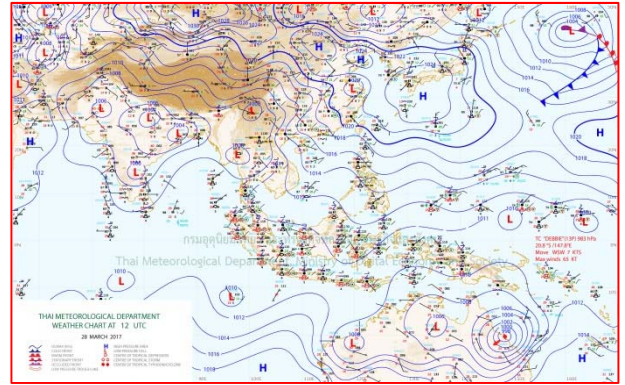
จังหวัด	๒๔ มี.ค.๕๙	๒๕ มี.ค.๕๙	๒๖ มี.ค.๕๙	๒๗ มี.ค.๕๙	๒๘ มี.ค.๕๙
จ.นครสวรรค์	๑๒.๐	-	๒๕.๔	-	-
จ.ชัยนาท	-	-	๕๒.๔	-	-
จ.พระนครศรีอยุธยา	-	-	๑๑.๓	-	-
จ.สุพรรณบุรี	-	-	๘๔.๔	-	-
จ.ลพบุรี	๑๑.๖	-	๓๐.๘	-	-
จ.กาญจนบุรี	-	-	๓๙.๘	๖.๒	-
จ.ราชบุรี	-	-	๓๙.๕	๒.๒	-
จ.นครปฐม	-	-	๑๖๑.๘	-	-
จ.นนทบุรี	-	-	๔๙.๕	๓๐.๑	-
จ.ปทุมธานี	-	-	๖๒.๒	๑.๘	-
จ.สมุทรปราการ	๐.๑	๐.๖	๔๐.๖	๑๔.๓	-
จ.นครนายก	๑๓.๖	-	๓๗.๐	๔.๔	-
จ.ปราจีนบุรี	๒๕.๐	-	๓๖.๕	๐.๒	-
จ.สระแก้ว	๑๖.๙	๒๐.๒	๒๔.๐	-	-
จ.ฉะเชิงเทรา	๑๘.๐	๒.๔	๑๖.๓	๑.๗	-
จ.ชลบุรี	-	๐.๗	๑๗.๒	๒๓.๓	-
จ.ระยอง	๖.๘	๐.๔	๓๒.๕	๑๐.๐	๑.๘
จ.จันทบุรี	๑๑.๔	๑๔.๕	๔.๔	๒.๔	๑๐.๓
จ.ตราด	๑๓.๘	๑๕.๐	๑๒๗.๕	๒๔.๘	๐.๘
จ.เพชรบุรี	-	-	๙๐.๑	๔.๑	-
จ.ประจวบคีรีขันธ์	-	-	๒๙.๕	๔๓.๗	-
จ.ชุมพร	-	-	๗.๒	๖๒.๕	๙๓.๕
จ.สุราษฎร์ธานี	๖.๘	๕๒.๐	๒๓.๘	๒๐.๐	๖๗.๐
จ.นครศรีธรรมราช	-	๓๐.๐	๑๐.๕	๒๕.๙	๘๗.๖
จ.พัทลุง	-	-	๕.๐	๒๐.๐	๕๐.๖
จ.สงขลา	-	-	๖.๑	๓๖.๓	๗๐.๕
จ.ปัตตานี	-	-	-	-	๔๐.๐
จ.ยะลา	-	-	-	๔.๖	๕๗.๘
จ.นราธิวาส	-	-	๒๐.๐	๙.๘	๓๔.๗
จ.ระนอง	๐.๔	-	-	๒.๐	๓.๑
จ.พังงา	๒๔.๗	๑๓.๓	๑๘.๐	๑.๗	๘๐.๗
จ.กระบี่	๑.๘	-	-	๖.๐	๐.๑
จ.ภูเก็ต	-	๓.๒	๗.๒	๒.๘	๗.๘
จ.ตรัง	-	๒๕.๒	-	๑.๔	๐.๖
จ.สตูล	๗.๕	-	๓๗.๔	๒๖.๘	๑๑.๑

แผนที่อากาศ



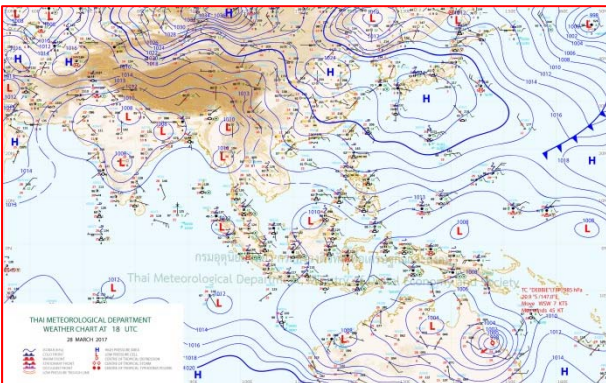
๒๘ มี.ค.๖๐ เวลา ๐๓:๐๐ น.

๑



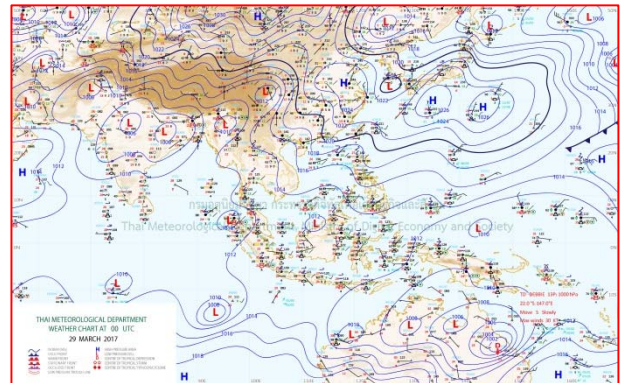
๒๘ มี.ค.๖๐ เวลา ๐๙:๐๐ น.

๒



๒๘ มี.ค.๖๐ เวลา ๑๕:๐๐ น.

๓




๒๘ มี.ค.๖๐ เวลา ๒๑:๐๐ น.

๔

รายงานปริมาณน้ำฝนจากกรมอุตุนิยมวิทยา

วันที่ 29 มีนาคม 2560

รายงานฝน เวลา 07.00 น.ของวันที่ 28 มีนาคม 2560

สถานีอุตุนิยมวิทยา					ปริมาณน้ำฝน24 ชม.(mm)	ปริมาณน้ำฝนสะสม(mm.)	ภาคใต้ฝั่งตะวันออก							
ภาคเหนือ					สูงสุด ของประเทศ	80.7	1,998.6							
สถานีอุตุนิยมวิทยา	ปริมาณน้ำฝน24 ชม.(mm)	ปริมาณน้ำฝนสะสม(mm.)	ปริมาณฝนมี.ค.(mm.)	สถานะฝนสะสมปัจจุบันเทียบกับค่าเฉลี่ย 30 ปี	สูงสุด ของภาคเหนือ	20.3	102.0	สถานีอุตุนิยมวิทยา	ปริมาณน้ำฝน24 ชม.(mm)	ปริมาณน้ำฝนสะสม(mm.)	ปริมาณฝนมี.ค.(mm.)	สถานะฝนสะสมปัจจุบันเทียบกับค่าเฉลี่ย 30 ปี		
					สูงสุด ของภาคกลาง	-	150.5						สูงสุด ของภาคตะวันออกเฉียงเหนือ	-
แม่ฮ่องสอน	ไม่มีฝน	11.1	16.8	ต่ำกว่า	สูงสุด ของภาคตะวันออก	1.8	275.2	เพชรบุรี	ไม่มีฝน	263.0	33.1	สูงกว่า		
ดอยอ่างขาง	ไม่มีฝน	46.9	***	***	สูงสุด ของภาคใต้ฝั่งตะวันออก	74.3	1,998.6	หนองพลับ สกษ.	-	282.4	27.5	สูงกว่า		
เชียงใหม่	ไม่มีฝน	86.7	28.2	สูงกว่า	สูงสุด ของภาคใต้ฝั่งตะวันตก	80.7	542.2	หัวหิน	-	242.2	53.9	สูงกว่า		
เชียงใหม่ สกษ.	ไม่มีฝน	73.2	35.3	สูงกว่า	ภาคตะวันออกเฉียงเหนือ				ประจวบคีรีขันธ์	-	541.2	71.8	สูงกว่า	
ทุ่งช้าง	ไม่มีฝน	76.2	46.2	ต่ำกว่า	สถานีอุตุนิยมวิทยา	ปริมาณน้ำฝน24 ชม.(mm)	ปริมาณน้ำฝนสะสม(mm.)	ปริมาณฝนมี.ค.(mm.)	สถานะฝนสะสมปัจจุบันเทียบกับค่าเฉลี่ย 30 ปี	ชุมพร	20.3	811.0	97.2	สูงกว่า
พะเยา	-	63.0	30.2	สูงกว่า						สวี สกษ.	25.0	891.0	42.3	สูงกว่า
ห้วยฝาง	ไม่มีฝน	44.9	33.5	ต่ำกว่า	เกาะสมุย	61.2	819.7	80.8	สูงกว่า					
เด่น	ไม่มีฝน	36.8	18.8	สูงกว่า	เลย สกษ.	ไม่มีฝน	36.2	35.6	ต่ำกว่า	สุราษฎร์ธานี	-	366.2	24.0	สูงกว่า
แม่สะเรียง	-	9.9	14.2	ต่ำกว่า	หนองคาย	-	5.2	39.8	ต่ำกว่า	นครศรีธรรมราช	61.3	1,980.1	89.7	สูงกว่า
แม่ใจ สกษ.	-	-	19.0	ต่ำกว่า	เลย	-	73.8	39.3	สูงกว่า	นครศรีธรรมราช สกษ.	74.3	1,998.6	35.5	สูงกว่า
เชียงใหม่	ฝนเล็กน้อย	27.4	17.8	ต่ำกว่า	อุดรธานี	-	147.3	49.7	สูงกว่า	สุราษฎร์ธานี สกษ.	32.4	933.2	51.0	สูงกว่า
ลำปาง	-	80.4	22.8	สูงกว่า	สกลนคร สกษ.	-	256.1	44.1	สูงกว่า	พระแสง สอท.	35.4	466.4	102.7	สูงกว่า
ลำพูน	ไม่มีฝน	36.7	13.1	สูงกว่า	สกลนคร	ไม่มีฝน	203.4	57.5	สูงกว่า	ลาวง	0.4	586.1	116.9	สูงกว่า
แพร่	ไม่มีฝน	74.9	27.6	สูงกว่า	นครพนม	ไม่มีฝน	85.7	60.1	ต่ำกว่า	พิทลุง สกษ.	42.6	1,190.7	79.7	สูงกว่า
น่าน	ไม่มีฝน	43.8	32.7	ต่ำกว่า	นครพนม สกษ.	ไม่มีฝน	81.8	43.1	สูงกว่า	สงขลา	41.5	768.8	59.7	สูงกว่า
น่าน สกษ.	ไม่มีฝน	48.7	34.3	สูงกว่า	หนองบัวลำภู	-	65.2	***	***	หาดใหญ่	19.4	523.2	75.1	สูงกว่า
ลำปาง สกษ.	ไม่มีฝน	88.3	8.2	สูงกว่า	ขอนแก่น	ไม่มีฝน	46.0	42.1	ต่ำกว่า	คอนขันธ์ สกษ.	9.0	662.5	35.7	สูงกว่า
อุดรดิตถ์	ไม่มีฝน	44.7	23.4	สูงกว่า	มหาสารคาม	-	134.8	51.8	สูงกว่า	สะเตาะ	28.8	459.3	91.2	สูงกว่า
สุโขทัย	ไม่มีฝน	63.1	16.6	สูงกว่า	มุกดาหาร	ไม่มีฝน	78.6	38.8	สูงกว่า	ปัตตานี	40.0	703.1	49.4	สูงกว่า
ศรีสำโรง สกษ.	-	42.7	24.9	สูงกว่า	ทพระ สกษ.	ไม่มีฝน	33.6	33.8	ต่ำกว่า	ยะลา สกษ.	57.8	960.0	***	***
น่าน สกษ.	ไม่มีฝน	39.6	43.8	ต่ำกว่า	กาฬสินธุ์	ไม่มีฝน	70.1	47.1	สูงกว่า	นราธิวาส	30.3	1,419.7	117.4	สูงกว่า
แม่สอด	ไม่มีฝน	12.3	15.5	ต่ำกว่า	ชัยภูมิ	-	1.5	51.3	ต่ำกว่า	ภาคใต้ฝั่งตะวันตก				
ตาก	ไม่มีฝน	43.9	12.1	สูงกว่า	ร้อยเอ็ด สกษ.	ไม่มีฝน	117.0	42.0	สูงกว่า	สถานีอุตุนิยมวิทยา	ปริมาณน้ำฝน24 ชม.(mm)	ปริมาณน้ำฝนสะสม(mm.)	ปริมาณฝนมี.ค.(mm.)	สถานะฝนสะสมปัจจุบันเทียบกับค่าเฉลี่ย 30 ปี
เชียงใหม่	ไม่มีฝน	32.9	21.8	สูงกว่า	ร้อยเอ็ด	ไม่มีฝน	106.9	41.2	สูงกว่า					
พิษณุโลก	ไม่มีฝน	94.1	26.7	สูงกว่า	อุบลราชธานี (ศูนย์)	ไม่มีฝน	26.1	30.5	ต่ำกว่า	ระนอง	3.1	528.40	33.80	สูงกว่า
เพชรบูรณ์	ไม่มีฝน	102.0	47.9	สูงกว่า	อุบลราชธานี สกษ.	ไม่มีฝน	35.9	26.5	ต่ำกว่า	ตะกั่วป่า	80.7	450.60	67.90	สูงกว่า
กำแพงเพชร	ไม่มีฝน	73.1	36.7	สูงกว่า	ศรีสะเกษ	ไม่มีฝน	40.8	43.5	ต่ำกว่า	กระบี่	0.1	482.10	98.30	สูงกว่า
อุ้มผาง	20.3	35.3	47.9	ต่ำกว่า	ท่าตูม	-	4.5	44.2	ต่ำกว่า	ภูเก็ต	7.8	420.20	73.50	สูงกว่า
พิจิตร สกษ.	ไม่มีฝน	86.0	20.9	สูงกว่า	นครราชสีมา	-	6.1	37.1	ต่ำกว่า	ภูเก็ต (ศูนย์)	1.2	265.00	100.30	สูงกว่า
ดอนมดแดง สกษ.	ไม่มีฝน	10.5	15.2	ต่ำกว่า	สุรินทร์	ไม่มีฝน	76.1	45.6	สูงกว่า	เกาะลันตา	-	292.70	60.30	สูงกว่า
วีเขื่อนบุรี	-	4.9	50.6	ต่ำกว่า	สุรินทร์ สกษ.	-	109.2	30.4	สูงกว่า	ตรัง	0.6	542.20	83.40	สูงกว่า
ภาคกลาง					ไชยชัย	ไม่มีฝน	90.7	37.5	สูงกว่า	สตูล	11.1	370.80	122.00	สูงกว่า
สถานีอุตุนิยมวิทยา	ปริมาณน้ำฝน24 ชม.(mm)	ปริมาณน้ำฝนสะสม(mm.)	ปริมาณฝนมี.ค.(mm.)	สถานะฝนสะสมปัจจุบันเทียบกับค่าเฉลี่ย 30 ปี	ปากช่อง สกษ.	ไม่มีฝน	204.3	69.3	สูงกว่า	สรุปปริมาณฝนภาค	สถานีอุตุนิยมวิทยา	ปริมาณน้ำฝน24 ชม.(mm)	ปริมาณน้ำฝนสะสม(mm.)	
					นางรอง	ไม่มีฝน	89.1	47.9	สูงกว่า					
นครสวรรค์	ไม่มีฝน	71.2	33.1	สูงกว่า	บุรีรัมย์	ไม่มีฝน	139.2	44.6	สูงกว่า	ภาคตะวันออก				
ตากฟ้า สกษ.	ไม่มีฝน	74.5	28.1	สูงกว่า	สถานีอุตุนิยมวิทยา	ปริมาณน้ำฝน24 ชม.(mm)	ปริมาณน้ำฝนสะสม(mm.)	ปริมาณฝนมี.ค.(mm.)	สถานะฝนสะสมปัจจุบันเทียบกับค่าเฉลี่ย 30 ปี	1	ตะกั่วป่า	80.7	450.6	
ชัยนาท สกษ.	ไม่มีฝน	17.2	22.5	ต่ำกว่า						2	นครศรีธรรมราช สกษ.	74.3	1,998.6	
อุทัยธานี	ไม่มีฝน	17.8	43.5	ต่ำกว่า	นครนายก	ไม่มีฝน	14.4	***	***	3	นครศรีธรรมราช	61.3	1,980.1	
พระนครศรีอยุธยา	ไม่มีฝน	21.5	***	***	ปราจีนบุรี	ไม่มีฝน	62.3	49.9	ต่ำกว่า	4	เกาะสมุย	61.2	819.7	
บัวชุม	-	41.4	45.8	ต่ำกว่า	กบินทร์บุรี	ไม่มีฝน	64.5	51.5	ต่ำกว่า	5	ยะลา สกษ.	57.8	960.0	
ปทุมธานี สกษ.	ไม่มีฝน	73.1	64.0	สูงกว่า	สระแก้ว	ไม่มีฝน	100.1	55.7	สูงกว่า	ปริมาณฝนสูงสุด	ตะกั่วป่า	80.7	450.6	
สมุทรปราการ สกษ.	ไม่มีฝน	70.6	***	***	ฉะเชิงเทรา	ไม่มีฝน	144.9	70.9	สูงกว่า	ฝนสะสมสูงสุด	นครศรีธรรมราช สกษ.	74.3	1,998.6	
ทองผาภูมิ	ไม่มีฝน	65.5	46.4	สูงกว่า	ชลบุรี	ไม่มีฝน	109.1	47.5	สูงกว่า	ศูนย์ป้องกันวิกฤติน้ำ กรมทรัพยากรน้ำ  ศูนย์ยะลา				
สุพรรณบุรี	-	14.0	18.9	ต่ำกว่า	เกาะสีชัง	-	123.8	49.6	สูงกว่า					
ลพบุรี	ไม่มีฝน	44.9	32.1	สูงกว่า	ทพระ	ไม่มีฝน	152.0	53.3	สูงกว่า					
สุทโธ สกษ.	ไม่มีฝน	63.1	26.9	สูงกว่า	ฉะเชิงเทรา	ไม่มีฝน	209.3	52.4	สูงกว่า					
สนามบินสุวรรณภูมิ	ไม่มีฝน	25.7	20.2	ต่ำกว่า	แหลมฉบัง	ไม่มีฝน	117.2	52.9	สูงกว่า					
สมุทรสงคราม	ไม่มีฝน	86.4	***	***	สัตหีบ	ไม่มีฝน	154.3	58.8	สูงกว่า					
กาญจนบุรี	ไม่มีฝน	87.8	29.0	สูงกว่า	ระยอง	1.8	167.6	70.3	สูงกว่า					
นครปฐม	ไม่มีฝน	150.5	10.6	สูงกว่า	หัวไผ่ สกษ.	ไม่มีฝน	99.5	36.8	สูงกว่า					
กรุงเทพฯ บางนา สกษ.	ไม่มีฝน	76.7	25.0	สูงกว่า	จันทบุรี	ไม่มีฝน	122.7	71.9	ต่ำกว่า					
กรุงเทพฯ ท่าเรือคลองเตย	-	17.4	52.6	ต่ำกว่า	พัลวัน สกษ.	-	63.6	77.4	ต่ำกว่า					
กรุงเทพมหานคร	ไม่มีฝน	69.8	42.1	ต่ำกว่า	ตราด	0.1	275.2	115.3	สูงกว่า					
สนามบินดอนเมือง	ไม่มีฝน	-	40.4	ต่ำกว่า										
ปาร่อง	ไม่มีฝน	-	32.5	ต่ำกว่า										
ราชบุรี	ไม่มีฝน	100.0	70.9	สูงกว่า										

สัญลักษณ์ ***ไม่มีข้อมูล - ยังไม่ได้รับรายงาน/ไม่มีข้อมูล/ไม่มีฝน

หมายเหตุ ได้รับรายงานเพิ่มเติมโดยการบันทึกของเจ้าหน้าที่เป็นรายวัน ณ เวลา 07:00 น.

ปริมาณฝนสูงสุดรายวันที่เท่ากับ 93.5 มม. ที่ อ.ละแม จ.ชุมพร

'เหนือ-อีสาน-กลาง-ตอ.'ฝนลดน้อย 'ใต้'ตกหนักบางแห่ง

กรมอุตุนิยมวิทยา รายงานลักษณะอากาศทั่วไป พยากรณ์อากาศ ๒๔ ชั่วโมงข้างหน้า บริเวณภาคเหนือ ภาคตะวันออกเฉียงเหนือตอนล่าง ภาคตะวันออก และภาคกลาง รวมทั้งกรุงเทพมหานครและปริมณฑลมีปริมาณฝนลดลง ส่วนภาคใต้จะมีฝนตกหนักบางแห่งในช่วง ๑-๒ วันนี้

พยากรณ์อากาศสำหรับประเทศไทยตั้งแต่เวลา ๐๖:๐๐ วันนี้ ถึง ๐๖:๐๐ วันพรุ่งนี้.

ภาคเหนือ มีเมฆบางส่วน กับมีอากาศร้อนในตอนกลางวัน โดยมีฝนเล็กน้อยบางแห่ง อุณหภูมิต่ำสุด ๒๒-๒๔ องศาเซลเซียส อุณหภูมิสูงสุด ๓๕-๓๙ องศาเซลเซียส ลมตะวันออกเฉียงใต้ ความเร็ว ๑๐-๒๕ กม./ชม.

ภาคตะวันออกเฉียงเหนือ มีเมฆบางส่วน กับมีอากาศร้อนในตอนกลางวัน อุณหภูมิต่ำสุด ๒๐-๒๒ องศาเซลเซียส อุณหภูมิสูงสุด ๓๕-๓๖ องศาเซลเซียส ลมตะวันออกเฉียงใต้ ความเร็ว ๑๐-๒๕ กม./ชม.

ภาคกลาง มีเมฆบางส่วน โดยมีฝนฟ้าคะนอง ร้อยละ ๑๐ ของพื้นที่ บริเวณจังหวัดกาญจนบุรี และราชบุรี อุณหภูมิต่ำสุด ๒๓-๒๔ องศาเซลเซียส อุณหภูมิสูงสุด ๓๕-๓๖ องศาเซลเซียส ลมตะวันออกเฉียงใต้ ความเร็ว ๑๐-๓๐ กม./ชม.

ภาคตะวันออก มีเมฆบางส่วน โดยมีฝนฟ้าคะนอง ร้อยละ ๑๐ ของพื้นที่ บริเวณจังหวัดชลบุรี ระยอง จันทบุรี และตราด อุณหภูมิต่ำสุด ๒๓-๒๕ องศาเซลเซียส อุณหภูมิสูงสุด ๓๒-๓๔ องศาเซลเซียส ลมตะวันออกเฉียงใต้ ความเร็ว ๑๐-๓๐ กม./ชม. ทะเลมีคลื่นต่ำกว่า ๑ เมตร

ภาคใต้ (ฝั่งตะวันออก) มีเมฆเป็นส่วนมาก กับมีฝนฟ้าคะนอง ร้อยละ ๖๐ ของพื้นที่ และมีฝนตกหนักบางพื้นที่ ส่วนมากบริเวณจังหวัดสุราษฎร์ธานี นครศรีธรรมราช พัทลุง สงขลา ปัตตานี ยะลา และนราธิวาส อุณหภูมิต่ำสุด ๒๒-๒๖ องศาเซลเซียส อุณหภูมิสูงสุด ๓๑-๓๔ องศาเซลเซียส ตั้งแต่จังหวัดชุมพรขึ้นมา : ลมตะวันออกเฉียงใต้ ความเร็ว ๑๕-๓๐ กม/ชม. ทะเลมีคลื่นสูงประมาณ ๑ เมตร ตั้งแต่จังหวัดสุราษฎร์ธานีลงไป : ลมตะวันออกเฉียงใต้ ความเร็ว ๑๕-๓๕ กม/ชม. ทะเลมีคลื่นสูง ๑-๒ เมตร บริเวณที่มีฝนฟ้าคะนองคลื่นสูงประมาณ ๒ เมตร

ภาคใต้ (ฝั่งตะวันตก) มีเมฆเป็นส่วนมาก กับมีฝนฟ้าคะนอง ร้อยละ ๖๐ ของพื้นที่ กับมีฝนตกหนักบางแห่งส่วนมากบริเวณจังหวัดภูเก็ต พังงา กระบี่ ตรัง และสตูล อุณหภูมิต่ำสุด ๒๒-๒๕ องศาเซลเซียส อุณหภูมิสูงสุด ๓๓-๓๔ องศาเซลเซียส ลมตะวันออกเฉียงใต้ ความเร็ว ๑๕-๓๐ กม/ชม. ทะเลมีคลื่นสูงประมาณ ๑ เมตร

กรุงเทพมหานครและปริมณฑล มีเมฆบางส่วน กับมีอากาศร้อนในตอนกลางวัน อุณหภูมิต่ำสุด ๒๓-๒๔ องศาเซลเซียส อุณหภูมิสูงสุด ๓๕-๓๖ องศาเซลเซียส ลมตะวันออกเฉียงใต้ ความเร็ว ๑๐-๓๐ กม./ชม.

สระแก้วประกาศภัยแล้งแล้ว ๓ อำเภอ ๘๕ หมู่บ้าน

ปภ. รายงานจังหวัดประกาศเขตการให้ความช่วยเหลือผู้ประสบภัยแล้งในจังหวัดสระแก้ว ๓ อำเภอ ๘๕ หมู่บ้าน พร้อมจัดรถบรรทุกน้ำแจกจ่ายน้ำบรรเทาความเดือดร้อนแก่ประชาชนอย่างต่อเนื่อง

นายฉัตรชัย พรหมเลิศ อธิบดีกรมป้องกันและบรรเทาสาธารณภัย (ปภ.) เปิดเผยว่า จากการติดตามสถานการณ์น้ำพบว่า เชื้อนหลักทั่วประเทศมีปริมาณน้ำมากกว่าปี พ.ศ.๒๕๕๙ ขณะที่อ่างเก็บน้ำขนาดใหญ่บางแห่งมีปริมาณน้ำจำกัด จึงจำเป็นต้องจัดสรรน้ำไว้อุปโภคบริโภค และรักษาระบบนิเวศเป็นหลัก ทำให้หลายพื้นที่ที่มีความเสี่ยงต่อการขาดแคลนน้ำในภาคการเกษตร

โดยปัจจุบันมีจังหวัดประกาศเขตการให้ความช่วยเหลือผู้ประสบภัยพิบัติกรณีฉุกเฉิน (ภัยแล้ง) ๑ จังหวัด ได้แก่ สระแก้ว รวม ๓ อำเภอ ประกอบด้วย อำเภอตาพระยา อำเภอโคกสูง และอำเภอวัฒนานคร ๑๓ ตำบล ๘๕ หมู่บ้าน

ทั้งนี้ ปภ. ได้ร่วมกับหน่วยทหารและหน่วยงานที่เกี่ยวข้องให้การช่วยเหลือผู้ประสบภัยแล้ง โดยระดมเครื่องสูบน้ำจำนวน ๑๑ เครื่อง สนับสนุนการสูบน้ำเข้าสู่ระบบประปาหมู่บ้านและถังน้ำกลางประจำหมู่บ้าน พร้อมจัดรถบรรทุกน้ำแจกจ่ายน้ำบรรเทาความเดือดร้อนแก่ประชาชนอย่างต่อเนื่อง ซึ่งได้แจกจ่ายน้ำอุปโภคบริโภคไปแล้ว ๑,๐๖๘,๐๐๐ ลิตร (ไอ เอ็น เอ็น)

ฝนถล่มชลบุรี อ.ศรีราชา น้ำท่วมขัง

ฝนถล่มชลบุรี อ.ศรีราชา นานกว่า ๑ ชั่วโมง ส่งผลให้น้ำท่วมขังผิวการจราจรตามจุดต่างๆ รอระบาย นอก. คาด ๑ ชั่วโมง น้ำที่ท่วมขังทุกจุดจะลดลงจนแห้งสนิท

เกิดฝนตกหนักใน จ.ชลบุรี นานกว่า ๑ ชั่วโมง ส่งผลให้มีน้ำท่วมขังผิวการจราจรตามจุดต่างๆ เช่นที่ ต.ศรีราชา อ.ศรีราชา พบระดับน้ำสูง ประมาณ ๒๐ - ๓๐ ซม. ด้าน นายวรญาณ บุญณราช นายอำเภอศรีราชา จ.ชลบุรี เปิดเผยกับสำนักข่าว ไอ.เอ็น.เอ็น. ว่า ที่อ.ศรีราชา ได้เกิดฝนตกส่งผลให้มีน้ำท่วมขังบางพื้นที่ เบื้องต้นฝนได้หยุดตกแล้ว คาดว่าภายในเวลา ๓๐ นาที - ๑ ชั่วโมง ปริมาณน้ำที่ท่วมขังทุกจุดจะลดลงจนแห้งสนิท สำหรับมวลน้ำดังกล่าวเป็นน้ำที่ท่วมขังเพื่อรอการระบาย ซึ่งถือว่าเป็นเรื่องปกติ กรณีที่เกิดฝนตกหนักต่อเนื่อง

อย่างไรก็ตาม มีรายงานว่าเจ้าหน้าที่ได้แจ้งปิดทางขึ้น - ล่อง ระหว่างชุมทางรถไฟ ศรีราชา ไปยัง แหลมฉบัง เนื่องจากฝนตกหนักจึงทำให้น้ำท่วมราง ส่งผลกระทบกับการเดินรถ (ไอ เอ็น เอ็น)

ระยองฝนถล่มทำน้ำท่วมขัง ๑.๕๐ ม. รถจมมิด

พายุฝนถล่มระยอง ทำน้ำท่วมขัง ๑.๕๐ เมตร รถจมมิด ๒ คัน หลายเส้นทางอัมพาต เจ้าหน้าที่เร่งระบายหากไม่มีฝนตกเพิ่มเติมภายใน ๑ ชั่วโมง สถานการณ์ทุกพื้นที่จะกลับเข้าสู่ภาวะปกติ

นายธนทร ศรีนาค หัวหน้าสำนักงานป้องกันและบรรเทาสาธารณภัยจังหวัดระยอง เปิดเผยกับสำนักข่าวไอ.เอ็น.เอ็น. ว่า ที่จ.ระยอง ได้เกิดฝนตกลงมาอย่างหนัก นาน ๑ ชั่วโมง ส่งผลให้มีน้ำท่วมขังผิวการจราจรหลายสาย เช่นที่บริเวณสถานีขนส่งผู้โดยสารจังหวัดระยอง แห่งที่ ๒ (บขส.ใหม่) เพลินใจ ๕, ตลาดสตาร์ไนท์บาซาร์ ถ.สุขุมวิท, ถ.จันทอุดม, ถนนทางเข้า รพ.กรุงเทพระยอง และ ถ.เลี้ยวเมืองระยอง โดยมีจุดที่ประสบปัญหาหนักสุดคือบริเวณสถานีขนส่งผู้โดยสารจังหวัดระยอง แห่งที่ ๒ (บขส.ใหม่) เพลินใจ ๕ วัดระดับน้ำสูงประมาณ ๑.๕๐ เมตร จากการตรวจสอบพบรถยนต์จมน้ำมิดถึง ๒ คัน ล่าสุดฝนหยุดตกแล้ว ขณะที่เจ้าหน้าที่ได้เข้าไปกู้ซากรถออกมาได้เรียบร้อย เบื้องต้นอยู่ระหว่างการตรวจสอบความเสียหาย

อย่างไรก็ตาม ขณะนี้เจ้าหน้าที่กำลังเร่งระบายน้ำที่ท่วมขังตามจุดต่าง ๆ อยู่ คาดว่าหากไม่มีฝนตกเพิ่มเติมภายใน ๑ ชั่วโมง สถานการณ์ทุกพื้นที่จะกลับเข้าสู่ภาวะปกติ