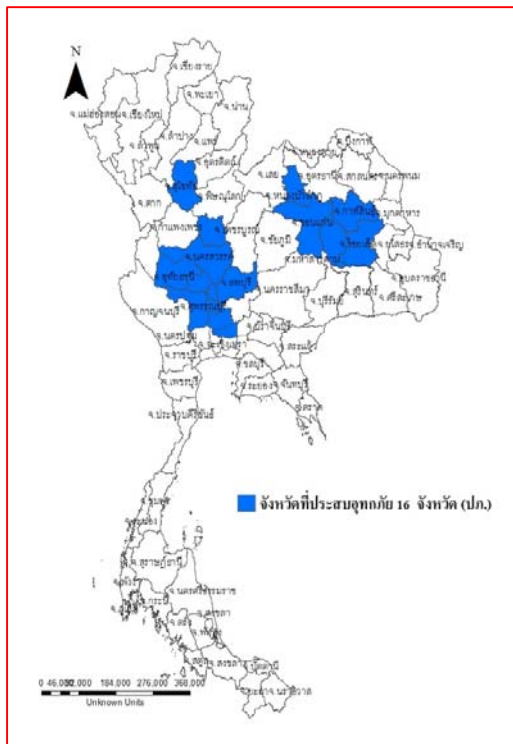




รายงานสถานการณ์น้ำ  
ศูนย์ป้องกันวิกฤติน้ำ กรมทรัพยากรน้ำ  
วันพฤหัสบดีที่ ๒ พฤศจิกายน ๒๕๖๐

**สภาวะอากาศ** ประเทศไทยตอนบนมีอากาศเย็นถึงหนาว อุณหภูมิจะเปลี่ยนแปลงเล็กน้อย กับมีฝนบางแห่งในภาคตะวันออกเฉียงเหนือตอนล่างและภาคตะวันออก สำหรับภาคใต้ยังคงมีฝนตกต่อเนื่อง ขอให้ประชาชนบริเวณภาคใต้ระวังอันตรายจากฝนที่ตกไว้ด้วย ส่วนบริเวณอ่าวไทยและทะเลอันดามันมีคลื่นสูง ๒-๓ เมตร ขอให้ชาวเรือเดินเรือด้วยความระมัดระวัง เรือเล็กบริเวณอ่าวไทยควรงดออกจากฝั่ง...



**สถานการณ์น้ำ**

กรมอุตุนิยมวิทยา เผยภาคเหนือ'หนาวลมพัดแรง 'ภาคอีสาน-ภาคต่อ.-ภาคใต้' ยังคงมีฝน

จ.ขอนแก่น ต.พระลับ อ.เมืองบ้าน ๔๐๐ หลัง-นาข้าวจม

จ.นครราชสีมา โคราชเยเขื่อนหลัก ๕ แห่งมีปริมาณน้ำเฉลี่ยรวม ๗๓%

จ.อ่างทอง เปิดเทอมวันแรกชาวโพงแพงพายเรือส่งลูกหลาน

จ.พระนครศรีอยุธยา น้ำท่วมอยุธยาลด-กรมชลประทานปิดกัก ๑๐๐ %  
(หมายเหตุ ข้อมูลข่าวจาก ไอ เอ็น เอ็น เดลินิวส์ ผู้จัดการ)

**สถานการณ์น้ำต่างประเทศ**

**การช่วยเหลือ**

จ.ขอนแก่น เร่งสูบน้ำลำห้วยพระคือลดพท.เกษตรเสียหาย ป้องกันน้ำไหลเข้าใกล้ตัวเมืองขอนแก่น

**สถานการณ์น้ำ**

ระดับน้ำในแม่น้ำโขง : MRC: Mekong River Commission ณ วันที่ ๓๑ ตุลาคม ๒๕๖๐

สถานี	ระดับตลิ่ง	ระดับน้ำ ๓๐ ต.ค. ๖๐	ระดับน้ำ ๓๑ ต.ค.๖๐	+สูงกว่าตลิ่ง -ต่ำกว่าตลิ่ง
อ.เชียงแสน จ.เชียงราย	๑๒.๘๐	๕.๑๒	๔.๙๔	-๗.๘๖
อ.เชียงคาน จ.เลย	๑๖.๐๐	๙.๖๔	๙.๖๖	-๖.๓๔
อ.เมือง จ.หนองคาย	๑๒.๒๐	๖.๑๐	๖.๘๐	-๕.๔๐
อ.เมือง จ.นครพนม	๑๒.๐๐	๔.๖๙	๔.๖๔	-๗.๓๖
อ.เมือง จ.มุกดาหาร	๑๒.๕๐	๔.๖๕	๔.๕๒	-๗.๙๘
อ.โขงเจียม จ.อุบลราชธานี	๑๔.๕๐	๖.๓๔	๖.๑๘	-๘.๓๒

หมายเหตุ : ระดับ (รสม.) ข้อมูลจาก <http://www.dwr.go.th/>

**ระดับน้ำ-ลุ่มน้ำเสาะสงขลา** ลุ่มน้ำทะเลสาบสงขลา ปัจจุบันสถานการณ์น้ำในลำน้ำโดยทั่วไปยังคงอยู่ในภาวะปกติ (ระดับน้ำต่ำกว่าระดับตลิ่งต่ำสุด) ระดับน้ำในลำน้ำส่วนใหญ่มีแนวโน้มเพิ่มขึ้น และลดลงในบางพื้นที่ (ข้อมูลวันที่ ๓๑ ต.ค.๒๕๖๐ ที่กรมทรัพยากรน้ำ) สถานีคลองอู่ตะเภาตอนบน อ.สะเดา จ.สงขลา สถานีคลองอู่ตะเภาตอนล่าง อ.หาดใหญ่ จ.สงขลา สถานีคลองรัตภูมิ อ.รัตภูมิ จ.สงขลา สถานีคลองตะโหมด อ. ตะโหมด จ.พัทลุง สถานีคลองนาท่อม อ.เมือง จ.พัทลุง สถานีคลองท่าแนะ อ.ศรีบรรพต จ.พัทลุงวัดปริมาณน้ำได้ ๑๒.๖๒ ๐.๖๖ ๑๓.๖๖ ๒๒.๒๐ ๒๐.๔๔ และ ๓๓.๘๗ ลบม/วินาที

สถานีตรวจวัดระดับน้ำ (CCTV) ณ วันที่ ๑ พฤศจิกายน ๒๕๖๐ การตรวจวัดระดับน้ำจากกล้อง (CCTV) ระดับน้ำส่วนใหญ่อยู่ในเกณฑ์ปกติ ยกเว้น สะพานโพทะเล อ.โพทะเล จ.พิจิตร และเชิงสะพานสิงห์บุรี อ.เมือง จ.สิงห์บุรี มีระดับฝ้าระวังน้ำท่วม

จังหวัด	สถานที่ตั้งกล้อง	แม่น้ำ/ลำน้ำ	วิกฤติ	วิกฤติ	ระดับน้ำ (ม.รทก.)			สถานการณ์	หมายเหตุ
			น้ำแล้ง	น้ำท่วม	พ.ศ.2560	พ.ศ.2560	พ.ศ.2560		
			ระดับน้อยกว่า	ระดับมากกว่า	30 ต.ค.	31 ต.ค.	1 พ.ย.		
จ.แพร่	สะพานมหาโพธิ์ อ.เมือง	ยม	143.87	151.33	150.00	150.00	150.00	น้ำปกติ	↔
จ.สุโขทัย	สะพานศรีรัตนาลัย อ.ศรีรัตนาลัย	ยม	60.14	71.78	64.70	64.70	64.70	น้ำปกติ	↔
จ.สุโขทัย	สะพานพระแม่ย่า อ.เมือง	ยม	42.48	48.59	46.70	46.80	46.75	น้ำปกติ	↓
จ.พิจิตร	สะพานโพทะเล อ.โพทะเล	ยม	22.58	30.63	30.70	30.70	30.65	ฝ้าระวังน้ำท่วม	↓
จ.อุดรธานี	สะพานท่าเสา อ.เมือง	น่าน	49.22	56.91	N/A	N/A	N/A	น้ำปกติ	↔
จ.น่าน	สะพานนครบ้านพัฒนา อ.เมือง	น่าน	192.17	197.73	192.85	192.80	192.75	น้ำปกติ	↓
จ.พิษณุโลก	สะพานสุพรรณกัลยา อ.เมือง	น่าน	33.98	44.52	N/A	N/A	N/A	น้ำปกติ	↔
จ.เชียงราย	สถานีห้วยฝาย อ.แม่สาย	แม่สาย/ใจง	395.79	396.50	395.27	395.22	395.22	น้ำปกติ	↔
จ.หนองคาย	สูงง ส่วนอุทกหนองคาย อ.เมือง	โขง	157.85	166.70	N/A	N/A	N/A	น้ำปกติ	↔
จ.นครพนม	นครพนม อ.เมือง	โขง	135.21	144.28	N/A	N/A	N/A	น้ำปกติ	↔
จ.หนองคาย	วัดทุ่งธาตุ อ.โพนพิสัย	ห้วยหลวง/โขงอีสาน	150.50	159.43	152.50	152.35	152.35	น้ำปกติ	↔
จ.หนองคาย	บ้านท่าสองแคว อ.เซกา	น้ำสงคราม/โขงอีสาน	136.33	143.85	N/A	N/A	N/A	น้ำปกติ	↔
จ.นครพนม	บ้านตาลปากน้ำ อ.ท่าอุเทน	น้ำสงคราม/โขงอีสาน	133.42	141.02	N/A	N/A	N/A	น้ำปกติ	↔
จ.นครพนม	เทศบาล ต.นาแก อ.นาแก	ห้วยน้ำแก้ว/โขงอีสาน	139.05	142.42	143.13	143.18	143.08	น้ำปกติ	↓
จ.นครราชสีมา	ร.ร.เทศบาล 4 อ.เมือง	ลำตะคอง/มูล	174.60	178.00	176.70	176.60	176.60	น้ำปกติ	↔
จ.บุรีรัมย์	สตึก อ.สตึก	มูล	123.13	128.76	131.10	131.05	131.00	น้ำปกติ	↓
จ.สิงห์บุรี	เชิงสะพานสิงห์บุรี อ.เมือง	เจ้าพระยา	3.45	11.50	12.40	12.40	12.30	ฝ้าระวังน้ำท่วม	↓
จ.พระนครศรีอยุธยา	อ.เสนา	น้อย/เจ้าพระยา	2.00	5.00	5.00	5.00	5.00	ฝ้าระวังน้ำท่วม	↔
จ.สมุทรสาคร	สะพานข้ามแม่น้ำท่าจีน3 อ.เมือง	ท่าจีน	-5.11	0.57	N/A	N/A	N/A	น้ำปกติ	↔
จ.นครปฐม	สะพานบุรีรัตนประยูรรัตน อ.สามพราน	ท่าจีน	-5.59	-0.30	0.78	0.48	0.38	น้ำปกติ	↓
จ.นครปฐม	สะพานหลวงพ่อเป็น อ.นครไชยศรี	ท่าจีน	-3.16	2.21	1.31	1.31	1.31	น้ำปกติ	↔
จ.นครปฐม	สะพานข้ามแม่น้ำท่าจีน ทางหลวง346 อ.บางเลน	ท่าจีน	-4.57	-0.47	0.96	0.96	0.96	น้ำปกติ	↔
จ.สุพรรณบุรี	สะพานวัดพระรูป อ.เมือง	ท่าจีน	-1.26	2.75	4.95	4.70	4.90	น้ำปกติ	↑
จ.สุพรรณบุรี	สะพานข้ามแม่น้ำท่าจีน อ.สามชุก	ท่าจีน	1.55	5.18	5.46	5.46	5.46	น้ำปกติ	↔
จ.ชัยนาท	สะพานสามถ่านท่าโบสถ์ อ.หันคา	ท่าจีน	10.69	12.83	12.62	12.67	12.52	น้ำปกติ	↓
จ.ฉะเชิงเทรา	ตรงข้ามวัดจันทนาราม อ.เมือง	ฉะเชิงเทรา/ชายฝั่งทะเลตะวันออก	0.20	3.73	N/A	N/A	N/A	น้ำปกติ	↔
จ.เพชรบุรี	เทศบาลเมืองเพชรบุรี อ.เมือง	เพชรบุรี	-	3.18	N/A	N/A	N/A	น้ำปกติ	↔
จ.ประจวบคีรีขันธ์	ร.ร.อนุบาลบางสะพาน อ.บางสะพาน	คลองบางสะพาน/ชายฝั่งทะเลตะวันตก	-	3.30	0.80	0.65	0.60	น้ำปกติ	↓
จ.สุราษฎร์ธานี	สุภจ.สุราษฎร์ธานี อ.เมือง	ตาปี	-	2.28	N/A	N/A	N/A	น้ำปกติ	↔
จ.สงขลา	สถานีคลองอู่ตะเภาตอนล่าง อ.หาดใหญ่	ทะเลสาบสงขลา	-	-	0.70	0.65	0.60	น้ำปกติ	↓
จ.พัทลุง	สถานีคลองตงโหนด อ.ตงโหนด	ทะเลสาบสงขลา	-	-	22.40	22.40	22.40	น้ำปกติ	↔
จ.พัทลุง	สถานีลำปำ อ.เมือง	ทะเลสาบสงขลา	-	-	-1.40	-1.30	-1.35	น้ำปกติ	↓

\*\*ม.รทก. คือ เมตรเทียบกับระดับน้ำทะเลปานกลาง

\*\*\* ระดับน้ำทะเลปานกลาง (Mean Sea Level) หรือ ร.ท.ก. เป็นค่าการวัด ระดับน้ำทะเลขึ้นสูงสุด (High Tide : HT) และลงต่ำสุด (Low Tide : LT) ของแต่ละวัน ในช่วงระยะเวลาที่กำหนด แล้วนำค่าเฉลี่ยเป็นระดับน้ำทะเลปานกลาง สำหรับระยะเวลาที่ทำการรังวัดโดยทั่วไปจะต้องวัดเป็นเวลา ๑๘.๖ ปี ตามวัฏจักรของน้ำ ระดับน้ำทะเลปานกลางของแต่ละบริเวณทั่วโลกอาจมีความสูงไม่เท่ากัน

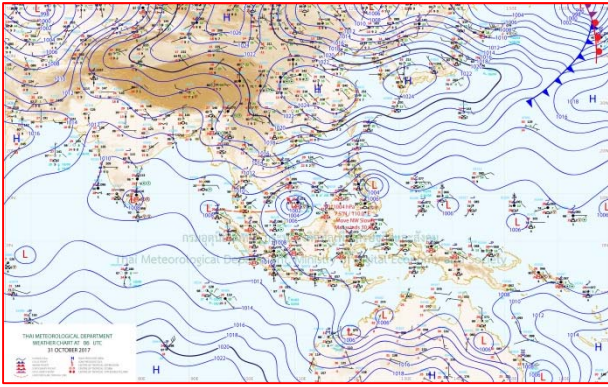
ในประเทศไทยใช้เวลาในการวัด ๕ ปี โดยเลือกที่ตำบลเกาะหลัก จังหวัดประจวบคีรีขันธ์ เป็นที่วัด แล้วนำมาหาค่าเฉลี่ย เพื่อใช้เป็นค่าระดับน้ำทะเลปานกลาง ให้มีค่า ๐.๐๐๐ เมตร ทำการถ่ายโยงมายังหมุด BM-A (ซึ่งถือว่าเป็นหมุดหลักฐานหมุดแรกของประเทศไทย) ซึ่งมีค่าระดับน้ำทะเลปานกลาง ๑.๔๔๗๗ เมตร

\*N/A คือ อ่านค่าระดับจากไม้วัดระดับ (Staff) ไม่ได้ / ไม้วัดระดับ (Staff) ขำรุด

ปริมาณน้ำฝนสูงสุด (มม.)

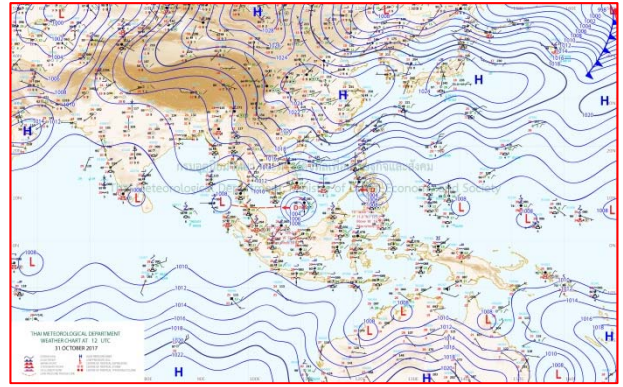
จังหวัด	๒๗ ต.ค.๖๐	๒๘ ต.ค.๖๐	๒๙ ต.ค.๖๐	๓๐ ต.ค.๖๐	๓๑ ต.ค.๖๐
จ.แม่ฮ่องสอน.	-	๐.๓	-	-	-
จ.เชียงราย	๐.๑	๑๒.๘	-	-	-
จ.เชียงใหม่	๓.๕	๙.๒	๑๕.๘	-	-
จ.พะเยา	-	๐.๓	-	-	-
จ.น่าน	๗.๕	๘.๕	-	-	-
จ.ลำพูน	๐.๖	-	-	-	-
จ.ลำปาง	๒๐.๐	-	๗.๔	-	-
จ.แพร่	-	-	-	-	-
จ.อุตรดิตถ์	-	-	-	-	-
จ.สุโขทัย	๖๔.๑	-	-	-	-
จ.ตาก	-	-	-	-	-
จ.พิษณุโลก	๒.๗	-	-	-	-
จ.เพชรบูรณ์	-	-	-	-	-
จ.กำแพงเพชร	๐.๔	๐.๕	-	-	-
จ.พิจิตร	-	-	-	-	-
จ.หนองคาย	-	-	-	-	-
จ.เลย	-	-	-	-	-
จ.อุดรธานี	-	-	-	-	-
จ.หนองบัวลำภู	-	-	-	-	-
จ.นครพนม	-	-	-	-	-
จ.สกลนคร	-	-	-	-	-
จ.มุกดาหาร	-	-	-	-	-
จ.ขอนแก่น	-	-	-	-	-
จ.มหาสารคาม	-	-	-	-	-
จ.กาฬสินธุ์	-	-	-	-	-
จ.ร้อยเอ็ด	-	-	-	-	-
จ.ชัยภูมิ	-	-	-	-	-
จ.อุบลราชธานี	-	-	-	-	๒.๕
จ.อำนาจเจริญ	-	-	-	-	๒.๓
จ.ยโสธร	-	-	-	-	๓๐.๐
จ.สุรินทร์	-	-	-	-	-
จ.นครราชสีมา	-	-	-	-	-
จ.บุรีรัมย์	-	-	-	-	๐.๕
จ.ศรีสะเกษ	-	-	-	-	๑.๒

# แผนที่อากาศ



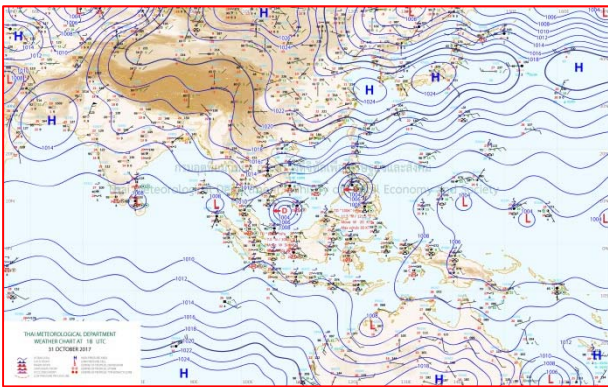
๓๑ ต.ค.๖๐ เวลา ๑๓:๐๐ น.

๑



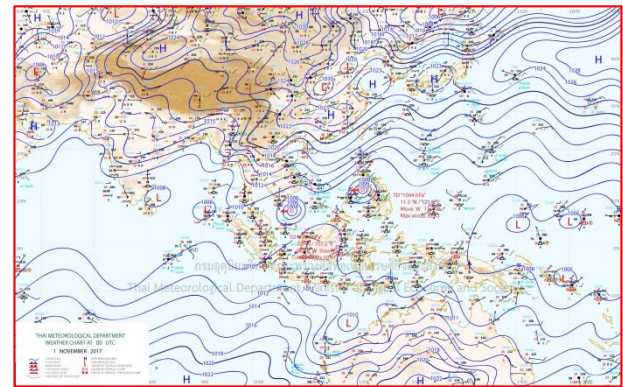
๓๑ ต.ค.๖๐ เวลา ๑๙:๐๐ น.

๒



๑ พ.ย.๖๐ เวลา ๑๓:๐๐ น.

๓




๑ พ.ย.๖๐ เวลา ๑๙:๐๐ น.

๔

รายงานปริมาณน้ำฝนจากกรมอุตุนิยมวิทยา

วันที่ 1 พฤศจิกายน 2560

รายงานฝน เวลา 07.00 น.ของวันที่ 31 ตุลาคม 2560

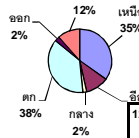
สถานีอุตุนิยมวิทยา					ปริมาณ น้ำฝน24 ชม.(mm)	ปริมาณ น้ำฝน สะสม(mm.)								
<b>ภาคเหนือ</b>					สูงสุด ของประเทศ	68.4	4,530.2	<b>ภาคใต้ฝั่งตะวันออก</b>						
สถานีอุตุนิยมวิทยา	ปริมาณ น้ำฝน24 ชม.(mm)	ปริมาณ น้ำฝน สะสม(mm.)	ปริมาณฝน พ.ม. (mm.)	สถานะฝนสะสม ปัจจุบันเทียบกับ ค่าเฉลี่ย 30 ปี	สูงสุด ของภาคเหนือ	-	2,243.8	สถานีอุตุนิยมวิทยา	ปริมาณ น้ำฝน24 ชม.(mm)	ปริมาณ น้ำฝน สะสม(mm.)	ปริมาณฝน พ.ม. (mm.)	สถานะฝนสะสม ปัจจุบันเทียบกับ ค่าเฉลี่ย 30 ปี		
					สูงสุด ของภาคกลาง	-	2,572.8							
แม่ฮ่องสอน	ไม่มีฝน	1,212.5	44.9	ต่ำกว่า	สูงสุด ของภาคตะวันออกเฉียงเหนือ	2.5	2,659.9	เพชรบูรณ์	ไม่มีฝน	1,155.4	93.8	สูงกว่า		
ดอยอ่างขาง	ไม่มีฝน	2,243.8	***	***	สูงสุด ของภาคใต้ฝั่งตะวันออก	13.2	3,186.6	หนองพลับ สกษ.	ไม่มีฝน	947.8	125.0	สูงกว่า		
เชียงใหม่	ไม่มีฝน	2,108.8	59.2	สูงกว่า	สูงสุด ของภาคใต้ฝั่งตะวันตก	68.4	4,530.2	หัวหิน	ไม่มีฝน	1,038.9	101.2	สูงกว่า		
เชียงใหม่ สกษ.	ไม่มีฝน	2,028.6	56.8	สูงกว่า	<b>ภาคตะวันออกเฉียงเหนือ</b>				ประจวบคีรีขันธ์	ไม่มีฝน	1,241.4	154.5	ต่ำกว่า	
ทุ่งช้าง	ไม่มีฝน	1,818.6	20.5	สูงกว่า	สถานีอุตุนิยมวิทยา	ปริมาณ น้ำฝน24 ชม.(mm)	ปริมาณ น้ำฝน สะสม(mm.)	ปริมาณฝน พ.ม. (mm.)	สถานะฝนสะสม ปัจจุบันเทียบกับ ค่าเฉลี่ย 30 ปี	ชุมพร	ไม่มีฝน	1,907.5	287.9	สูงกว่า
พะเยา	-	1,057.1	37.3	ต่ำกว่า						สวี สกษ.	ไม่มีฝน	1,772.8	352.1	สูงกว่า
หัวหิน	ไม่มีฝน	1,384.2	27.6	สูงกว่า	เลย สกษ.	ไม่มีฝน	1,529.6	18.8	สูงกว่า	เกาะสมุย	0.1	1,853.2	506.6	สูงกว่า
เด่น	ไม่มีฝน	1,626.6	34.9	สูงกว่า	หนองคาย	-	1,886.6	15.2	สูงกว่า	สุราษฎร์ธานี	13.2	1,225.7	329.9	ต่ำกว่า
แม่สะเรียง	ไม่มีฝน	1,221.8	22.1	สูงกว่า	เลย	ไม่มีฝน	1,519.7	20.0	สูงกว่า	นครศรีธรรมราช	ฝนเล็กน้อย	2,859.2	631.2	สูงกว่า
แม่โจ้ สกษ.	-	-	50.7	ต่ำกว่า	อุดรธานี	ไม่มีฝน	1,901.0	10.3	สูงกว่า	นครศรีธรรมราช สกษ.	0.2	3,186.6	623.5	สูงกว่า
เชียงใหม่	ไม่มีฝน	1,380.3	53.9	สูงกว่า	สกลนคร สกษ.	ไม่มีฝน	2,292.2	5.4	สูงกว่า	สุราษฎร์ธานี สกษ.	ไม่มีฝน	1,919.7	526.1	สูงกว่า
ลำปาง	-	1,292.1	29.5	สูงกว่า	สกลนคร	ไม่มีฝน	2,413.3	11.9	สูงกว่า	พระแสง สอท.	5.7	1,623.0	180.1	สูงกว่า
ลำพูน	ไม่มีฝน	1,458.5	44.1	สูงกว่า	นครพนม	ไม่มีฝน	2,659.9	9.7	สูงกว่า	ฉวาง	ไม่มีฝน	2,098.7	203.9	สูงกว่า
แพร่	-	1,303.9	25.6	สูงกว่า	นครพนม สกษ.	ไม่มีฝน	2,256.0	17.4	สูงกว่า	พัทลุง สกษ.	ไม่มีฝน	2,229.8	465.8	สูงกว่า
น่าน	ไม่มีฝน	1,205.7	18.1	ต่ำกว่า	หนองบัวลำภู	ไม่มีฝน	1,588.7	***	***	สงขลา	ไม่มีฝน	1,842.6	545.9	สูงกว่า
น่าน สกษ.	ไม่มีฝน	1,078.4	23.5	ต่ำกว่า	ขอนแก่น	ไม่มีฝน	1,419.4	15.9	สูงกว่า	หาดใหญ่	0.2	1,765.6	317.1	สูงกว่า
ลำปาง สกษ.	-	1,430.1	45.1	สูงกว่า	มหาสารคาม	ไม่มีฝน	1,886.0	18.1	สูงกว่า	ดอนขันธ์ สกษ.	ไม่มีฝน	1,864.9	428.7	สูงกว่า
อุดรดิตถ์	ไม่มีฝน	1,521.7	26.7	สูงกว่า	มุกดาหาร	ไม่มีฝน	2,050.8	13.3	สูงกว่า	สะเดา	0.2	1,317.9	242.1	สูงกว่า
สุโขทัย	ไม่มีฝน	1,647.9	6.0	สูงกว่า	ตาก	ไม่มีฝน	1,690.0	12.1	สูงกว่า	ปัตตานี	ไม่มีฝน	1,848.5	406.6	สูงกว่า
ศรีสะเกษ	ไม่มีฝน	1,750.8	25.4	สูงกว่า	กาฬสินธุ์	ไม่มีฝน	1,728.7	21.1	สูงกว่า	ยะลา สกษ.	ไม่มีฝน	2,622.4	***	***
นลัมสิก	ไม่มีฝน	1,288.6	13.9	สูงกว่า	ชัยภูมิ	ไม่มีฝน	1,087.8	19.0	ต่ำกว่า	นราธิวาส	ไม่มีฝน	3,154.7	554.9	สูงกว่า
แม่สอด	ไม่มีฝน	1,074.9	23.7	ต่ำกว่า	ร้อยเอ็ด สกษ.	ไม่มีฝน	1,661.9	16.4	สูงกว่า	<b>ภาคใต้ฝั่งตะวันตก</b>				
ตาก	ไม่มีฝน	1,371.3	54.6	สูงกว่า	ร้อยเอ็ด	ไม่มีฝน	1,754.3	15.2	สูงกว่า	สถานีอุตุนิยมวิทยา	ปริมาณ น้ำฝน24 ชม.(mm)	ปริมาณ น้ำฝน สะสม(mm.)	ปริมาณฝน พ.ม. (mm.)	สถานะฝนสะสม ปัจจุบันเทียบกับ ค่าเฉลี่ย 30 ปี
เชียงใหม่	ไม่มีฝน	1,394.2	48.0	สูงกว่า	อุบลราชธานี (ศูนย์ฯ)	2.5	1,782.8	22.6	สูงกว่า					
พิษณุโลก	ไม่มีฝน	1,588.0	33.4	สูงกว่า	อุบลราชธานี สกษ.	2.1	1,719.6	26.0	สูงกว่า	ระนอง	ไม่มีฝน	4,530.20	164.80	สูงกว่า
เพชรบูรณ์	ไม่มีฝน	1,355.4	11.6	สูงกว่า	ศรีสะเกษ	1.2	1,654.5	37.1	สูงกว่า	ตะกั่วป่า	ไม่มีฝน	4,238.90	250.20	สูงกว่า
กำแพงเพชร	ไม่มีฝน	1,823.3	42.0	สูงกว่า	ทวาย	-	1,242.4	21.0	ต่ำกว่า	กระบี่	ไม่มีฝน	2,312.30	179.70	สูงกว่า
อุ้มผาง	ไม่มีฝน	1,357.3	25.2	ต่ำกว่า	นครราชสีมา	ฝนเล็กน้อย	1,787.8	23.9	สูงกว่า	ภูเก็ต	68.4	2,390.30	177.40	สูงกว่า
พิจิตร สกษ.	ไม่มีฝน	1,496.2	23.1	สูงกว่า	สุรินทร์	ฝนเล็กน้อย	1,486.8	28.7	สูงกว่า	ภูเก็ต (ศูนย์ฯ)	8.2	2,699.00	207.80	สูงกว่า
ดอนเจดีย์ สกษ.	ไม่มีฝน	1,270.1	54.0	สูงกว่า	สุรินทร์ สกษ.	ฝนเล็กน้อย	1,571.6	22.1	สูงกว่า	เกาะลันตา	ไม่มีฝน	2,525.50	147.10	สูงกว่า
วังสมบูรณ์	ไม่มีฝน	1,379.9	20.3	สูงกว่า	ไซตชัย	ฝนเล็กน้อย	1,058.5	29.4	สูงกว่า	ตรัง	ไม่มีฝน	2,571.60	203.90	สูงกว่า
<b>ภาคกลาง</b>					ปากช่อง สกษ.	ไม่มีฝน	1,378.8	31.3	สูงกว่า	สตูล	ไม่มีฝน	2,542.10	223.90	สูงกว่า
สถานีอุตุนิยมวิทยา	ปริมาณ น้ำฝน24 ชม.(mm)	ปริมาณ น้ำฝน สะสม(mm.)	ปริมาณฝน พ.ม. (mm.)	สถานะฝนสะสม ปัจจุบันเทียบกับ ค่าเฉลี่ย 30 ปี	นางรอง	ไม่มีฝน	1,221.3	37.2	สูงกว่า	สรุปปริมาณฝนมาก	สถานีอุตุนิยมวิทยา	ปริมาณ น้ำฝน24 ชม.(mm)	ปริมาณ น้ำฝน สะสม(mm.)	
					บุรีรัมย์	0.5	1,854.5	19.9	สูงกว่า					
นครสวรรค์	ไม่มีฝน	1,669.5	27.4	สูงกว่า	<b>ภาคตะวันออก</b>				1	ภูเก็ต	68.4	2,390.3		
ตากฟ้า สกษ.	ไม่มีฝน	1,516.8	32.6	สูงกว่า	สถานีอุตุนิยมวิทยา	ปริมาณ น้ำฝน24 ชม.(mm)	ปริมาณ น้ำฝน สะสม(mm.)	ปริมาณฝน พ.ม. (mm.)	สถานะฝนสะสม ปัจจุบันเทียบกับ ค่าเฉลี่ย 30 ปี	2	สุราษฎร์ธานี	13.2	1,225.7	
ชัยนาท สกษ.	ไม่มีฝน	1,123.6	37.9	สูงกว่า						3	ภูเก็ต (ศูนย์ฯ)	8.2	2,699.0	
อุทัยธานี	ไม่มีฝน	1,066.8	37.1	ต่ำกว่า	นครนายก	ไม่มีฝน	2,643.3	***	***	4	พระแสง สอท.	5.7	1,623.0	
พระนครศรีอยุธยา	ไม่มีฝน	1,278.6	***	***	ปราจีนบุรี	ไม่มีฝน	1,873.4	31.7	สูงกว่า	5	อุบลราชธานี (ศูนย์ฯ)	2.5	1,782.8	
บัวชุม	ไม่มีฝน	1,260.9	22.1	สูงกว่า	กบินทร์บุรี	ไม่มีฝน	1,992.4	29.1	สูงกว่า	ปริมาณฝนสูงสุด		ภูเก็ต	68.4	2,390.3
ปทุมธานี สกษ.	ไม่มีฝน	1,544.4	33.1	สูงกว่า	สระแก้ว	ไม่มีฝน	1,406.5	26.5	สูงกว่า	ฝนสะสมสูงสุด		ระนอง	ไม่มีฝน	4,530.2
สมุทรปราการ สกษ.	ไม่มีฝน	1,580.4	***	***	ฉะเชิงเทรา	ไม่มีฝน	1,801.3	22.9	สูงกว่า					
ทองผาภูมิ	ไม่มีฝน	1,643.5	25.6	ต่ำกว่า	ชลบุรี	ไม่มีฝน	1,409.2	48.8	สูงกว่า					
สุพรรณบุรี	ไม่มีฝน	1,299.9	44.1	สูงกว่า	เกาะสีชัง	-	952.5	60.6	ต่ำกว่า					
ลพบุรี	ไม่มีฝน	1,236.7	33.1	สูงกว่า	พัทธยา	ไม่มีฝน	1,207.7	72.1	ต่ำกว่า					
สุโขทัย สกษ.	ไม่มีฝน	1,020.0	42.2	สูงกว่า	อรัญประเทศ	ไม่มีฝน	1,454.6	35.5	สูงกว่า					
สนามนินสุราษฎร์ธานี	ไม่มีฝน	930.9	27.6	ต่ำกว่า	แหลมฉบัง	ไม่มีฝน	1,213.5	33.6	สูงกว่า					
สมุทรสงคราม	ไม่มีฝน	1,078.4	***	***	สัตหีบ	ไม่มีฝน	1,508.9	76.1	สูงกว่า					
กาญจนบุรี	ไม่มีฝน	1,093.2	58.6	สูงกว่า	ระยอง	ไม่มีฝน	1,548.8	50.8	สูงกว่า					
นครปฐม	ไม่มีฝน	1,096.0	64.5	สูงกว่า	หัวหิน	ไม่มีฝน	1,446.4	97.9	ต่ำกว่า					
กรุงเทพฯ บางนา สกษ.	ไม่มีฝน	1,920.2	63.5	สูงกว่า	จันทบุรี	ไม่มีฝน	3,583.0	54.5	สูงกว่า					
กรุงเทพฯ ท่าเรือคลองเตย	-	1,667.6	44.0	สูงกว่า	พัลวัน สกษ.	ไม่มีฝน	3,985.8	66.9	ต่ำกว่า					
กรุงเทพมหานคร	ไม่มีฝน	2,572.8	49.5	สูงกว่า	ตราด	-	4,103.1	73.6	สูงกว่า					
สนามบินดอนเมือง	ไม่มีฝน	1,857.5	37.0	สูงกว่า										
ปาร์ก	ไม่มีฝน	987.7	44.1	สูงกว่า										
ราชบุรี	ไม่มีฝน	1,021.7	22.9	ต่ำกว่า										

สัญลักษณ์ \*\*\*ไม่มีข้อมูล - ยังไม่ได้รับรายงาน/ไม่มีข้อมูล/ไม่มีฝน

หมายเหตุ ใต้ปริมาณงานเพิ่มเติมโดยมีการบันทึกของเจ้าหน้าที่เป็นรายวัน ณ เวลา 07:00 น.

ปริมาณฝนสูงสุด - ไม่มี -

ปริมาณน้ำรวมทั้งประเทศ 70,921 ล้าน ม.ม. (100%)



เปรียบเทียบปริมาณน้ำรวม  
ปีงบประมาณปัจจุบัน  
ปี 60 และ ปี 59

วันที่ 1 พฤศจิกายน 2560 เท่ากับ

59,791 ล้าน ม.ม. หรือ เท่ากับ

84%

วันที่ 1 พฤศจิกายน 2559 เท่ากับ

49,156 ล้าน ม.ม. หรือ เท่ากับ

69%

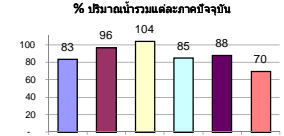
## รายงานสรุปสภาพน้ำในอ่างเก็บน้ำขนาดใหญ่และขนาดกลาง

### รายงานสถานการณ์ ณ วันที่ 1 พฤศจิกายน 2560

ปริมาณน้ำในอ่างที่ใช้การได้ในสปีลาห์ + มากกว่า / - น้อยกว่า สปีลาห์ก่อน 410.10 ล้าน ลม.ม.

สรุปสถานการณ์ปริมาณน้ำในอ่างเก็บน้ำที่ใช้ในทุกรัฐกรมทั่วประเทศ น้อยกว่าปริมาณน้ำที่ไหลเข้าอ่าง เมื่อเทียบกับสปีลาห์ที่ผ่านมา สถานการณ์อยู่ระหว่างเก็บกักน้ำ

ภาค	สถานการณ์ปริมาณน้ำในอ่าง				ปริมาณน้ำเปลี่ยนแปลง (ล้าน ม.ม.)	สถานะ
	ลดลง (แห่ง)	คงที่ (แห่ง)	เพิ่มขึ้น (แห่ง)	รวม (แห่ง)		
ภาคเหนือ	1	-	6	7	434.00	ปริมาณน้ำในอ่างเก็บน้ำเพิ่มขึ้น
ภาคตะวันออกเฉียงเหนือ	1	1	1	3	-108.00	ปริมาณน้ำในอ่างเก็บน้ำลดลง
ภาคกลาง	10	-	2	12	19.00	ปริมาณน้ำในอ่างเก็บน้ำเพิ่มขึ้น
ภาคตะวันตก	-	-	2	2	127.00	ปริมาณน้ำในอ่างเก็บน้ำเพิ่มขึ้น
ภาคตะวันออก	5	-	5	10	0.10	ปริมาณน้ำในอ่างเก็บน้ำเพิ่มขึ้น
ภาคใต้	2	-	2	4	-62.00	ปริมาณน้ำในอ่างเก็บน้ำลดลง
<b>รวมทั้งประเทศ</b>	<b>19</b>	<b>1</b>	<b>18</b>	<b>38</b>	<b>410.10</b>	<b>ปริมาณน้ำในอ่างเก็บน้ำเพิ่มขึ้น</b>



คงที่	1	อ่าง
ลดลง	19	อ่าง
เพิ่มขึ้น	18	อ่าง

ภาค อ่างเก็บน้ำ เชื้อน	ความจุ ที่ รอก. (ล้าน ม.ม.)	ปริมาณน้ำ ที่ใช้งานได้ (ล้าน ม.ม.)	ใช้การ ได้จริง (ล้าน ม.ม.)	ปริมาณน้ำรวม		ปัจจุบัน วันที่ 1 พฤศจิกายน 2560				สปีลาห์ก่อน วันที่ 26 ตุลาคม 2560				ปริมาณน้ำ + เพิ่มขึ้น - ลดลง (ล้าน ม.ม.)	สถานการณ์ ในอ่าง			
				วันที่ 1 พฤศจิกายน 2559	%	ปริมาณน้ำรวม		ปริมาณน้ำใช้การได้จริง		ปริมาณน้ำรวม		ปริมาณน้ำใช้การได้จริง						
						ปริมาณน้ำ (ล้าน ม.ม.)	%	ปริมาณน้ำ (ล้าน ม.ม.)	%	ปริมาณน้ำ (ล้าน ม.ม.)	%	ปริมาณน้ำ (ล้าน ม.ม.)	%					
<b>ภาคเหนือ (7)</b>																		
1	ภูมิพล (2)	ดาก	13,462	3,800	9,662	6,780	50%	10,564	78%	6,764	50%	10,236	76%	6,436	48%	328.00	เพิ่มขึ้น	
2	สิริกิติ์ (2)	อุดมศักดิ์	9,510	2,850	6,660	7,650	80%	8,389	88%	5,539	58%	8,294	87%	5,444	57%	95.00	เพิ่มขึ้น	
3	แม่งัด	เชียงใหม่	265	12	253	157	59%	252	95%	240	91%	246	93%	234	88%	6.00	เพิ่มขึ้น	
4	แม่งาว	เชียงใหม่	263	14	249	102	39%	114	43%	100	38%	113	43%	99	38%	1.00	เพิ่มขึ้น	
5	ก้าม	ลำปาง	106	3	103	94	89%	94	89%	91	86%	92	87%	89	84%	2.00	เพิ่มขึ้น	
6	กัวคองหมา	ลำปาง	170	6	164	177	104%	174	102%	168	99%	168	99%	162	95%	6.00	เพิ่มขึ้น	
7	แตงน้อย	พิษณุโลก	939	43	896	946	101%	970	103%	927	99%	974	104%	931	99%	-4.00	ลดลง	
	<b>รวมภาคเหนือ</b>		<b>24,715</b>	<b>6,728</b>	<b>17,987</b>	<b>15,907</b>	<b>64%</b>	<b>20,557</b>	<b>83%</b>	<b>13,829</b>	<b>56%</b>	<b>20,123</b>	<b>81%</b>	<b>13,395</b>	<b>54%</b>	<b>434.00</b>	<b>เพิ่มขึ้น</b>	
<b>ภาคตะวันออกเฉียงเหนือ (12)</b>																		
8	ห้วยหลวง	อุดรธานี	136	7	129	102	75%	130	96%	123	90%	131	96%	124	91%	-1.00	ลดลง	
9	น้ำพอง	สกลนคร	520	45	475	285	55%	514	99%	469	90%	524	101%	479	92%	-10.00	ลดลง	
10	น้ำพอง (2)	สกลนคร	165	8	157	66	40%	161	98%	153	93%	164	99%	156	95%	-3.00	ลดลง	
11	จุฬารัตน์ (2)	ชัยภูมิ	164	37	127	151	92%	166	101%	129	79%	167	102%	130	79%	-1.00	ลดลง	
12	อุดมรัตน์ (2)	ขอนแก่น	2,431	581	1,850	2,151	88%	2,878	118%	2,297	94%	2,941	121%	2,360	97%	-63.00	ลดลง	
13	ลำปาว	กาฬสินธุ์	1,980	100	1,880	1,131	57%	1,848	93%	1,748	88%	1,865	94%	1,765	89%	-17.00	ลดลง	
14	ลำคอง	นครราชสีมา	314	22	292	107	34%	193	61%	171	54%	189	60%	167	53%	4.00	เพิ่มขึ้น	
15	ลำพระเพลิง	นครราชสีมา	155	1	154	68	44%	139	90%	138	89%	141	91%	140	90%	-2.00	ลดลง	
16	มูลขม	นครราชสีมา	141	7	134	73	52%	110	78%	103	73%	111	79%	104	74%	-1.00	ลดลง	
17	ลำแฉะ	นครราชสีมา	275	7	268	130	47%	207	75%	200	73%	210	76%	203	74%	-3.00	ลดลง	
18	ลำางรอง	บุรีรัมย์	121	3	118	63	52%	79	65%	76	63%	79	65%	76	63%	-	คงที่	
19	สิรินธร (2)	อุบลราชธานี	1,966	831	1,135	1,655	84%	1,649	84%	818	42%	1,660	84%	829	42%	-11.00	ลดลง	
	<b>รวมภาค ตอน.</b>		<b>11,80%</b>	<b>8,369</b>	<b>1,649</b>	<b>6,720</b>	<b>5,982</b>	<b>71%</b>	<b>8,075</b>	<b>96%</b>	<b>6,425</b>	<b>77%</b>	<b>8,183</b>	<b>96%</b>	<b>6,533</b>	<b>78%</b>	<b>-108.00</b>	<b>ลดลง</b>
<b>ภาคกลาง (3)</b>																		
20	ป่าสักชลสิทธิ์	ลพบุรี	960	3	957	985	103%	960	100%	957	100%	941	98%	938	98%	19.00	เพิ่มขึ้น	
21	ห้วยเสลา	สุพรรณบุรี	160	17	143	166	104%	165	103%	148	93%	162	101%	145	91%	3.00	เพิ่มขึ้น	
22	กระเสียว	สุพรรณบุรี	240	40	200	180	75%	288	120%	248	103%	291	121%	251	105%	-3.00	ลดลง	
	<b>รวมภาคกลาง</b>		<b>1,92%</b>	<b>1,360</b>	<b>60</b>	<b>1,300</b>	<b>1,330</b>	<b>98%</b>	<b>1,413</b>	<b>104%</b>	<b>1,353</b>	<b>99%</b>	<b>1,394</b>	<b>100%</b>	<b>1,334</b>	<b>98%</b>	<b>19.00</b>	<b>เพิ่มขึ้น</b>
<b>ภาคตะวันตก (2)</b>																		
23	ศรีนครินทร์ (2)	กาญจนบุรี	17,745	10,265	7,480	13,391	75%	15,515	87%	5,250	30%	15,415	87%	5,150	29%	100.00	เพิ่มขึ้น	
24	วชิราลงกรณ์ (2)	กาญจนบุรี	8,860	3,012	5,848	5,714	64%	7,054	80%	4,042	46%	7,027	79%	4,015	45%	27.00	เพิ่มขึ้น	
	<b>รวมภาคตะวันตก</b>		<b>37.51%</b>	<b>26,605</b>	<b>13,277</b>	<b>13,328</b>	<b>19,105</b>	<b>72%</b>	<b>22,569</b>	<b>85%</b>	<b>9,292</b>	<b>35%</b>	<b>22,442</b>	<b>84%</b>	<b>9,165</b>	<b>34%</b>	<b>127.00</b>	<b>เพิ่มขึ้น</b>
<b>ภาคตะวันออก (6+4)</b>																		
25	เขื่อนลพบุรี	นครนายก	224	5.00	219	218	97%	222	99%	217	97%	221	99%	216	96%	1.00	เพิ่มขึ้น	
26	คลองลพบุรี	ฉะเชิงเทรา	420	30.00	390	249	59%	306	73%	276	66%	301	72%	271	65%	5.00	เพิ่มขึ้น	
27	บางพระ (3)	ชลบุรี	117	12.00	105	77	66%	112	96%	100	85%	113	97%	101	86%	-1.00	ลดลง	
28	หนองปลาไหล (3)	ระยอง	164	13.75	150	95	58%	159	97%	145	89%	160	98%	146	89%	-1.00	ลดลง	
29	ประแสร์ (3)	ระยอง	295	20.00	275	237	80%	293	99%	273	93%	299	101%	279	95%	-6.00	ลดลง	
30	มาบประชัน (3)	ระยอง	17	0.72	16	7	41%	12	70%	11	66%	12	70%	10.90	66%	0.06	เพิ่มขึ้น	
31	หนองค้อ (3)	ระยอง	21	1.00	20	11	50%	21	99%	20	94%	22	101%	20.65	96%	-0.45	ลดลง	
32	คลองใหญ่ (3)	ระยอง	79	3.00	76	57	72%	77	97%	74	93%	78	98%	74.76	94%	-0.93	ลดลง	
33	คลองใหญ่ (3)	ระยอง	45	3.00	42	39	86%	40	88%	37	81%	39	87%	36.48	80%	0.42	เพิ่มขึ้น	
34	เขื่อนลพบุรี	ปราจีนบุรี	295	19.00	276	222	75%	227	77%	208	71%	224	76%	205.00	69%	3.00	เพิ่มขึ้น	
	<b>รวมภาคตะวันออก</b>		<b>2.37%</b>	<b>1,678</b>	<b>107</b>	<b>1,570</b>	<b>1,211</b>	<b>72%</b>	<b>1,469</b>	<b>88%</b>	<b>1,361</b>	<b>81%</b>	<b>1,469</b>	<b>88%</b>	<b>1,361</b>	<b>81%</b>	<b>0.10</b>	<b>เพิ่มขึ้น</b>
<b>ภาคใต้ (4)</b>																		
35	แก่งกระจาน	เพชรบุรี	710	65	645	297	42%	407	57%	342	48%	399	56%	334	47%	8.00	เพิ่มขึ้น	
36	ปราณบุรี	ประจวบคีรีขันธ์	391	18	373	101	26%	261	67%	243	62%	254	65%	236	60%	7.00	เพิ่มขึ้น	
37	รัชชประภา (2)	สุราษฎร์ธานี	5,639	1,352	4,287	4,850	86%	4,358	77%	3,006	53%	4,403	78%	3,051	54%	-45.00	ลดลง	
38	บางนาง (2)	ยะลา	1,454	276	1,178	374	26%	682	47%	406	28%	714	49%	438	30%	-32.00	ลดลง	
	<b>รวมภาคใต้</b>		<b>11.55%</b>	<b>8,194</b>	<b>1,711</b>	<b>6,483</b>	<b>5,621</b>	<b>69%</b>	<b>5,709</b>	<b>70%</b>	<b>3,997</b>	<b>49%</b>	<b>5,770</b>	<b>70%</b>	<b>4,059</b>	<b>50%</b>	<b>-62.00</b>	<b>ลดลง</b>
	<b>รวมทั้งประเทศ</b>		<b>100%(38)</b>	<b>70,921</b>	<b>23,532</b>	<b>47,388</b>	<b>49,156</b>	<b>69%</b>	<b>59,791</b>	<b>84%</b>	<b>36,257</b>	<b>51%</b>	<b>59,380</b>	<b>84%</b>	<b>35,847</b>	<b>51%</b>	<b>410.10</b>	<b>เพิ่มขึ้น</b>

#### หมายเหตุ :

- อ่างเก็บน้ำขนาดใหญ่ หมายถึง อ่างเก็บน้ำที่มีความจุตั้งแต่ 100 ล้าน ลม.ม. ขึ้นไป
- เป็นอ่างเก็บน้ำที่อยู่ในความรับผิดชอบของการไฟฟ้าฝ่ายผลิตแห่งประเทศไทย(10) นอกนั้นอยู่ในความรับผิดชอบของกรมชลประทาน (28)
- เป็นอ่างเก็บน้ำขนาดกลางที่มีความสำคัญต่อการอุตสาหกรรมและการประมง ของลุ่มน้ำชายฝั่งทะเลตะวันออก
- ที่มา : กรมชลประทาน และการไฟฟ้าฝ่ายผลิตแห่งประเทศไทย
- จังหวัดที่มีอ่างเก็บน้ำขนาดใหญ่มีจำนวน 26 จังหวัด ไม่มี 50 จังหวัด

รอก. หมายถึง ระดับเก็บกักของอ่าง

ที่มาข้อมูล : ตารางสรุปสภาพน้ำในอ่างเก็บน้ำขนาดใหญ่ทั่วประเทศ และตารางสรุปสภาพน้ำในอ่างเก็บน้ำภาคตะวันออกเฉียงเหนือ กรมชลประทาน



ศูนย์ประมวล



ศูนย์ป้องกันวิกฤติน้ำ กรมทรัพยากรน้ำ

#### ลำดับของเขื่อนตามความจุ

- ศรีนครินทร์
- ภูมิพล
- สิริกิติ์
- วชิราลงกรณ์
- รัชชประภา
- ลุมรัตน
- สิรินธร
- บางนาง
- ลำปาว
- ป่าสัก

#### ลำดับของเขื่อนตามปริมาณน้ำใช้การได้

- ภูมิพล
- ศรีนครินทร์
- สิริกิติ์
- วชิราลงกรณ์
- รัชชประภา
- ลำปาว
- ลุมรัตน
- บางนาง
- สิรินธร
- ป่าสัก

## 'ภาคเหนือ'หนาวลมพัดแรง 'อีสาน-ตอ.-ใต้'ยังคงมีฝน

กรมอุตุนิยมวิทยา รายงานลักษณะอากาศทั่วไป พยากรณ์อากาศ ๒๔ ชั่วโมงข้างหน้า ประเทศไทยตอนบนมีอากาศเย็นถึงหนาว อุณหภูมิจะเปลี่ยนแปลงเล็กน้อย กับมีฝนบางแห่งใน ภาคตะวันออกเฉียงเหนือตอนล่างและภาคตะวันออก สำหรับภาคใต้ยังคงมีฝนตกต่อเนื่อง ขอให้ประชาชนบริเวณภาคใต้ระวังอันตรายจากฝนที่ตกไว้ด้วย ส่วนบริเวณอ่าวไทยและทะเลอันดามันมีคลื่นสูง ๒-๓ เมตร ขอให้ชาวเรือเดินเรือด้วยความระมัดระวัง เรือเล็กบริเวณอ่าวไทยควรงดออกจากฝั่ง พยากรณ์อากาศสำหรับประเทศไทยตั้งแต่เวลา ๐๖:๐๐ วันนี้ ถึง ๐๖:๐๐ วันพรุ่งนี้

ภาคเหนือ อากาศเย็นถึงหนาว กับมีหมอกบางในตอนเช้า และมีลมแรง อุณหภูมิจะเปลี่ยนแปลงเล็กน้อย บริเวณยอดดอยมีอากาศหนาว อุณหภูมิต่ำสุด ๘-๑๒ องศาเซลเซียส อุณหภูมิต่ำสุด ๑๕-๒๐ องศาเซลเซียส อุณหภูมิสูงสุด ๒๙-๓๓ องศาเซลเซียส ลมตะวันออกเฉียงเหนือ ความเร็ว ๑๕-๓๐ กม./ชม.

ภาคตะวันออกเฉียงเหนือ อากาศเย็นถึงหนาว อุณหภูมิจะเปลี่ยนแปลงเล็กน้อย กับมีลมแรงและฝนบางพื้นที่ บริเวณยอดดอยมีอากาศหนาว อุณหภูมิต่ำสุด ๑๐-๑๔ องศาเซลเซียส อุณหภูมิต่ำสุด ๑๕-๒๐ องศาเซลเซียส อุณหภูมิสูงสุด ๓๐-๓๒ องศาเซลเซียส ลมตะวันออกเฉียงเหนือ ความเร็ว ๑๕-๓๐ กม./ชม.

ภาคกลาง อากาศเย็นในตอนเช้า อุณหภูมิจะเปลี่ยนแปลงเล็กน้อย กับมีลมแรง อุณหภูมิต่ำสุด ๒๐-๒๒ องศาเซลเซียส อุณหภูมิสูงสุด ๓๒-๓๓ องศาเซลเซียส ลมตะวันออกเฉียงเหนือ ความเร็ว ๑๕-๓๐ กม./ชม.

ภาคตะวันออก อากาศเย็นในตอนเช้าและมีฝนบางพื้นที่ อุณหภูมิจะเปลี่ยนแปลงเล็กน้อย กับมีลมแรง อุณหภูมิต่ำสุด ๒๐-๒๓ องศาเซลเซียส อุณหภูมิสูงสุด ๓๒-๓๓ องศาเซลเซียส ลมตะวันออกเฉียงเหนือ ความเร็ว ๒๐-๓๕ กม./ชม. ทะเลมีคลื่นสูงประมาณ ๒ เมตร ห่างฝั่งคลื่นสูงมากกว่า ๒ เมตร

ภาคใต้ (ฝั่งตะวันออก) มีเมฆเป็นส่วนมาก กับมีฝนฟ้าคะนอง ร้อยละ ๔๐ ของพื้นที่ และมีลมแรง บริเวณจังหวัดชุมพร สุราษฎร์ธานี นครศรีธรรมราช พัทลุง สงขลา ปัตตานี ยะลา และนราธิวาส อุณหภูมิต่ำสุด ๒๑-๒๕ องศาเซลเซียส อุณหภูมิสูงสุด ๒๘-๓๒ องศาเซลเซียส ลมตะวันออกเฉียงเหนือ ความเร็ว ๒๐-๔๐ กม./ชม. ทะเลมีคลื่นสูง ๒-๓ เมตร บริเวณที่มีฝนฟ้าคะนองคลื่นสูงมากกว่า ๓ เมตร

ภาคใต้ (ฝั่งตะวันตก) มีเมฆเป็นส่วนมาก กับมีฝนฟ้าคะนอง ร้อยละ ๔๐ ของพื้นที่ ส่วนมากบริเวณจังหวัดกระบี่ ตรัง และสตูล อุณหภูมิต่ำสุด ๒๑-๒๕ องศาเซลเซียส อุณหภูมิสูงสุด ๓๒-๓๓ องศาเซลเซียส ลมตะวันออกเฉียงเหนือ ความเร็ว ๒๐-๓๕ กม./ชม. ทะเลมีคลื่นสูงประมาณ ๒ เมตร ห่างฝั่งคลื่นสูงมากกว่า ๒ เมตร

กรุงเทพมหานครและปริมณฑล มีเมฆเป็นส่วนมาก อุณหภูมิจะเปลี่ยนแปลงเล็กน้อย กับมีลมแรง อุณหภูมิต่ำสุด ๒๒-๒๔ องศาเซลเซียส อุณหภูมิสูงสุด ๓๒-๓๓ องศาเซลเซียส ลมตะวันออกเฉียงเหนือ ความเร็ว ๑๕-๓๐ กม./ชม.

## ต.พระลับ.เมืองขอนแก่นบ้าน๔๐๐หลัง-นาข้าวจม

เร่งปิดทางท่อดูด ๖ จุด หลังมวลน้ำทะลักท่วมพื้นที่ชั้นใน ต.พระลับ อ.เมืองขอนแก่น น้ำได้ไหลเข้าท่วมนาข้าวจมน้ำกว่า ๕,๐๐๐ ไร่

นายวินัย ทองทัฬห กำนัน ต.พระลับ อ.เมือง จ.ขอนแก่น พร้อมด้วย นายพงศธร นิตาพิทักษ์กุล อดีตนายกเทศมนตรีตำบลพระลับ (ทต.) สนธิกำลังร่วมเจ้าหน้าที่ฝ่ายปกครอง,เจ้าหน้าที่จากกรมอุทยานแห่งชาติสัตว์ป่าและพันธุ์พืช,อบจ.ขอนแก่น และเทศบาลนครขอนแก่น นำเครื่องจักรกลหนักและ รถแบคโฮ เร่งทำการเสริมแนวคันดิน วางถุงเบียร์และบิ๊กแบค บริเวณทางท่อดูดและสะพานข้ามถนนเลี่ยงเมืองสายขอนแก่น-กาฬสินธุ์ ช่วงรอยต่อระหว่าง เขต ต.บึงเนียม กับ ต.พระลับ โดยเฉพาะช่วงสะพานข้ามถนน ทางเข้าวัดท่าประทาย และ ประตูระบายน้ำ D๘ หัวพระคือ ที่ขณะนี้มีมวลน้ำที่ไหลผ่านแนวคันดิน กันแม่น้ำพองที่ช่วงคลองส่งน้ำ ๓L จากการกัดเซาะพังทลายลงมาได้ไหลเข้าท่วมพื้นที่ชั้น ๒ และทะลักข้ามทางลอด ๖ จุดเข้าท่วมชั้น ๔ ตามแผนการกั้นน้ำของเขตเมืองแล้ว โดยขณะนี้มีบ้านเรือนของประชาชนถูกน้ำท่วมแล้วทั้งหมดรวมกว่า ๔๐๐ หลังคาเรือน

นายวินัย กล่าวว่า มวลน้ำที่ไหลผ่านคลองส่งน้ำ ๓L ของกรมชลประทานได้ไหลเข้าท่วมพื้นที่ชั้น ๒ ตามแผนการป้องกันน้ำแล้วมากกว่า ๒๘ ล้าน ลบ.ม.แม้ทุกหน่วยงานจะเร่งสูบน้ำออกขณะยังสามารถปิดจุดที่พังทลายลงมาได้แล้ว แต่มวลน้ำได้ไหลไปตามแหล่งน้ำสาธารณะและช่องทางเดินของน้ำอย่างต่อเนื่อง ล่าสุดได้ไหลมาตามทางลอดและทางเดินของน้ำ ๖ จุดที่วางเป็นแนวลอดถนนเลี่ยงเมืองสายขอนแก่น-กาฬสินธุ์ ไหลเข้าท่วมพื้นที่ เขตเมืองชั้นในของ ต.พระลับ ที่ล่าสุดไหลเข้าท่วมบ้านเรือนของประชาชนรวมกว่า ๔๐๐ หลังคาเรือนประกอบด้วย บ.หัวถนน ม.๕, บ.แอมมอง ม.๙ และ ม.๑๓,บ.โนนสวรรค์ ม.๖,บ.แสงอรุณ

ม.๑๘,บ.พระคือ ม.๓-๑๐-๑๖ และ บ.หนองโพธิ์ ม.๑๖ นอกจากนี้น้ำใต้ไหลเข้าวมพื้นที่ทางการเกษตรโดยเฉพาะนาข้าวแล้วรวมกว่า ๕,๐๐๐ ไร่ (ไอ เอ็น เอ็น)

## โคราชเขื่อนหลัก๕แห่งมีปริมาณน้ำเฉลี่ยรวม๗๓%

จังหวัดนครราชสีมา สถานการณ์น้ำในเขื่อนหลัก ๕ แห่ง มีปริมาณน้ำเฉลี่ยรวม ๗๓% มากกว่าทุกปีที่ผ่านมา ไม่ห้วงช่วงภัยแล้ง

นายชิตชนก สมประเสริฐ ผู้อำนวยการสำนักงานชลประทานที่ ๘ นครราชสีมา เปิดเผยถึงสถานการณ์น้ำในเขื่อนหลักทั้ง ๕ แห่งของจังหวัดนครราชสีมาว่า จากสถานการณ์ฝนตกต่อเนื่องในพื้นที่จังหวัดนครราชสีมา ช่วง ๒-๓ เดือนที่ผ่านมา ส่งผลให้ขณะนี้เขื่อนหลักทั้ง ๕ แห่ง ของจังหวัดนครราชสีมา มีปริมาณน้ำกักเก็บเพิ่มขึ้นเฉลี่ยรวมกว่า ๗๓% ซึ่งถือว่าปริมาณน้ำกักเก็บมากกว่าทุกปีที่ผ่านมา ได้แก่ เขื่อนลำตะคอง อ.สีคิ้ว มีปริมาณน้ำกักเก็บอยู่ ๑๕๒ ล้านลูกบาศก์เมตร คิดเป็น ๖๑% ของความจุกักเก็บทั้งหมด ๓๑๔ ล้านลูกบาศก์เมตร, เขื่อนมูลบน อ.ครบุรี มีปริมาณน้ำกักเก็บอยู่ ๑๑๐ ล้านลูกบาศก์เมตร คิดเป็น ๗๘% ของความจุกักเก็บทั้งหมด ๑๔๑ ล้านลูกบาศก์เมตร, เขื่อนลำพระเพลิง อ.ครบุรี มีปริมาณน้ำกักเก็บอยู่ ๒๐๘ ล้านลูกบาศก์เมตร คิดเป็น ๗๖% ของความจุกักเก็บทั้งหมด ๒๗๕ ล้านลูกบาศก์เมตร, เขื่อนลำปะเทาะ อ.เสิงสาง มีปริมาณน้ำกักเก็บอยู่ ๑๔๐ ล้านลูกบาศก์เมตร คิดเป็น ๙๐% ของความจุกักเก็บทั้งหมด ๑๕๕ ล้านลูกบาศก์เมตร และเขื่อนลำปลายมาศ อ.เสิงสาง มีปริมาณน้ำกักเก็บอยู่ ๘๒ ล้านลูกบาศก์เมตร คิดเป็น ๘๔% ของความจุกักเก็บทั้งหมด ๘๘ ล้านลูกบาศก์เมตร ซึ่งจากปริมาณน้ำขนาดนี้ทำให้การบริหารจัดการน้ำในช่วงหน้าแล้งฤดูกาลที่จะมาถึง ไม่น่าเป็นห่วงมากนัก แต่ถึงอย่างไรก็ตามในส่วนของการปลูกข้าวนาปรัง ก็ยังต้องจำกัดพื้นที่ในการเพาะปลูกอยู่เหมือนเดิม โดยจะมีการประชุมหารือกับจังหวัดเพื่อวางแผนการกำหนดพื้นที่เพาะปลูกอีกครั้ง หลังช่วงเทศกาลปีใหม่ไปแล้ว (ไอ เอ็น เอ็น)

## เปิดเทอมวันแรกชาวโผงเผงพายเรือส่งลูกหลาน

เปิดเทอมวันแรกชาวโผงเผงพายเรือส่งลูกหลานไปโรงเรียน เผยเสื้อผ้าส่วนใหญ่ไม่ได้รีดห้วนอันตรายไฟฟ้ารั่วช็อตด้าน สถานการณ์น้ำเจ้าพระยา ลดลงอย่างต่อเนื่อง แต่ยังคงอยู่เกินระดับวิกฤต

ที่บริเวณหมู่ ๕ ตำบลโผงเผง อำเภอป่าโมก จังหวัดอ่างทอง พื้นที่ประสบภัยน้ำท่วมขังสูงร่วม ๒ เมตร ชาวบ้านส่วนใหญ่ที่อาศัยอยู่ในบ้านที่น้ำท่วมขังต้องตื่นแต่เช้าพายเรือออกมาส่งบุตรหลานไปโรงเรียนในวันเปิดเทอมวันแรก ซึ่งชาวบ้านบางรายที่ยังต้องนอนเฝ้าบ้านอยู่กลางน้ำในพื้นที่น้ำท่วม จำต้องตื่นแต่เช้าเนื่องจากต้องพายเรือเป็นระยะทางไกล เพื่อออกมาส่งบุตรหลานไปโรงเรียน บริเวณริมถนนสายโผงเผง - ป่าโมก เนื่องจากบริเวณในพื้นที่ถูกน้ำท่วมรถไม่สามารถจะเข้าไปรับนักเรียนได้ และยังมีนักเรียนหลายคนไม่ได้รีดเสื้อผ้า โดยผู้ปกครองไม่กล้าที่จะเสี่ยงใช้เครื่องใช้ไฟฟ้า เนื่องจากกลัวถูกไฟฟ้าช็อตจนเสียชีวิต

ด้าน นาย พิศาล พสกบุตร อายุ ๕๗ ปี กล่าวว่า ตนเองต้องตื่นแต่เช้าพายเรือออกมาส่งลูกชายที่เปิดเทอมเป็นวันแรก ซึ่งต้องใช้ระยะทางไกลมากในการพายเรือ เนื่องจากจะต้องพายลัดเลาะมาตามซอยในหมู่บ้าน โดยปกติแล้วจะมีรถของโรงเรียนมารับถึงที่บ้าน แต่ตอนนี้บ้านตนเองถูกน้ำท่วมจนเกือบถึง พื้นบ้านที่อาศัย จึงต้องพายเรือออกมาส่งลูกชายไปโรงเรียนแทน โดยเสื้อผ้าชุดนักเรียนก็ไม่กล้าที่จะใช้เตารีดรีดเสื้อผ้าให้กับลูกชาย เนื่องจากกลัวถูกไฟฟ้าช็อตจนเสียชีวิต

ส่วนทางด้าน นาง บุญชู ไตรรถ อายุ ๕๑ ปีเผยว่า บ้านของตนเองอยู่ห่างจากริมถนนประมาณ ๕๐๐ เมตร ถูกน้ำท่วมบริเวณใต้ถุนบ้านทั้งหมดจนเกือบถึงพื้นบ้าน จึงต้องนอนอาศัยเฝ้าของอยู่ภายในบ้าน โดยใช้เรือพายออกมาส่งหลานสาวและน้องสาวไปโรงเรียนและไปทำงาน ซึ่งมีความยากลำบากมาก ประกอบกับบ้านของตนเองถูกน้ำท่วม จึงต้องย้ายมาอาศัยบ้านของครอบครัวอยู่รวมกัน และตนเองได้แต่หวังว่าถ้าระดับน้ำเริ่มลดลงสู่สภาวะปกติก็จะได้กลับไปอยู่บ้านของตนเองต่อไป

ด้าน สถานการณ์น้ำเจ้าพระยา ลดลงอย่างต่อเนื่อง แต่ยังคงอยู่เกินระดับวิกฤต ล่าสุด ที่ C๗A หน้าศาลากลางจังหวัดอ่างทอง น้ำเจ้าพระยา อยู่ที่ ๘.๘๕ เมตร (ไอ เอ็น เอ็น)

## น้ำท่วมอยุธยาลด-กรมชลยันนิคมปลอดภัย๑๐๐%

หลายพื้นที่ อ.บางบาล-อยุธยา ยังท่วมสูงแม้ระดับน้ำลดลง- ด้าน "โบว์แดง" ผอ.กรมชลประทานจังหวัดฯ ยัน นิคมอุตสาหกรรม ปลอดภัย๑๐๐%แล้ว



สถานการณ์น้ำท่วมในพื้นที่ อ.บางบาล จ.พระนครศรีอยุธยา ยังคงมีระดับน้ำท่วมสูงแม้ระดับน้ำจะลดไปเล็กน้อย เนื่องจากเขื่อนเจ้าพระยาลดการระบายน้ำลงจากเดิม ๒,๗๐๐ ลบ.ม./วินาที เหลือ ๒,๕๐๐ ลบ.ม./วินาที โดยในพื้นที่ ม.๕ ต.บางหลวง อ.บางบาล มีชาวบ้านหลายร้อยหลังคาเรือน ต้องออกมาอยู่นอกบ้าน และไม่สามารถประกอบอาชีพทางการเกษตรได้ เพราะพื้นที่ยังได้รับความเสียหายจากการถูกน้ำท่วมขัง

โดยลุงสนุน ก้นกล้า อายุ ๗๔ ปี คนนี้ ซึ่งบ้านอยู่ติดกับแม่น้ำเจ้าพระยา เล่าว่าปีนี้ น้ำท่วมสูงเกือบเท่าปี ๕๔ หลัง น้ำท่วมก็ไม่ใช้ชีวิตยากลำบาก ภายในบ้านต้องยกนั่งร้านขึ้นมาเป็นที่หลับนอนชั่วคราว ทั้งนี้ อยากให้น้ำลดโดยเร็ว จะได้กลับมาใช้ชีวิตตามปกติ ประกอบอาชีพทำมาหากินได้เช่นเดียวกับ นางทับทิม สมสุข อายุ ๔๒ ปี ชาวบ้านใกล้เคียงกัน ได้พาทีมข่าวพายเรือสำรวจดูความเสียหายของบ้านที่จมอยู่นานเกือบ ๓ เดือน สวนพริกและกล้วย เสียหายไปน้ำสายน้ำ ทุกวันนี้ไม่มีรายได้ แม้จะมีหน่วยงานของรัฐเข้ามาช่วยเหลือมอบสิ่งของบรรเทาทุกข์ แต่ก็ยังเดือดร้อนอยู่ และอยากให้น้ำลดลง กลับสู่ภาวะปกติโดยเร็วเช่นกัน อย่างไรก็ตาม นอกจากบ้านเรือนประชาชนถูกน้ำท่วมแล้ว ยังพบว่าสถานที่ราชการ วัด และโรงเรียนถูกน้ำท่วมเช่นกัน

แต่อย่างไรก็ตาม ทีมข่าวได้สอบถามไปยัง นายโบว์แดง ทาแก้ว ผู้อำนวยการโครงการชลประทานพระนครศรีอยุธยา ยืนยันว่า ขณะนี้เขื่อนเจ้าพระยาลดการระบายน้ำเหลือประมาณ ๒,๕๕๐ ลูกบาศก์เมตรต่อวินาที ส่งผลให้ระดับน้ำท้ายเขื่อนจะลดลงเรื่อยๆวันละประมาณ ๕ ซม. น้ำในทุ่งที่รับน้ำในพื้นที่ของจังหวัดก็จะลดลงการระบายน้ำดีขึ้น คาดว่าภายในสัปดาห์นี้ จะเห็นชัดเจนขึ้น ขณะที่ นิคมอุตสาหกรรมในพื้นที่ขณะนี้ปลอดภัย ๑๐๐%แล้ว เช่นเดียวกับความกังวลว่าน้ำจะท่วมพื้นที่กรุงเทพฯ นั้น ขณะนี้ขอให้ประชาชนมั่นใจว่าจะไม่ท่วมแน่นอน เนื่องจากเลยวิกฤตที่น้ำกังวลหมดแล้ว

อย่างไรก็ตาม วันนี้ทีมข่าวได้ลงพื้นที่ไปที่บ้านของ นางเกด นางเกต สายสร้อยอายุ ๖๙ ปี ชาวบ้าน ม.๖ ต.โผงเผง อ.ป่าโมก จ.อ่างทอง หลังได้เข้าร้องเรียนกับ นายกรัฐมนตรี ขณะลงพื้นที่ตรวจเยี่ยมและมอบสิ่งของ บรรเทาทุกข์ให้กับประชาชนในพื้นที่ ตำบลโผงเผงอำเภอป่าโมก จังหวัดอ่างทองวานนี้ว่าได้รับความเดือดร้อนถูกน้ำท่วมบ้านนานกว่า ๓ เดือน ไม่สามารถอาศัยได้ ต้องออกมานอนเต็นท์ริมถนนใกล้ป้อมตำรวจและน้ำเริ่มส่งกลิ่นเน่าเหม็น โดยล่าสุด นายไพบุลย์ ศุภบุญ นายอำเภอป่าโมก พร้อมด้วย ตร.สภ.ป่าโมก และปลัด อบต.โผงเผง นำเครื่องสูบน้ำของ อบต.โผงเผง ขนาด ๑๘ แรงม้า จำนวน ๒ เครื่อง มาติดตั้งเพื่อวิดน้ำออกจาก บ้านของ นางเกต สายสร้อยอายุ ๖๙ ปี ชาวบ้าน ม.๖ ต.โผงเผง อ.ป่าโมก จ.อ่างทอง คาดว่าวันนี้ระดับจะลดลง (ไอ เอ็น เอ็น)

## เร่งสูบน้ำลำห้วยพระคือลดพท.เกษตรเสียหาย ป้องกันน้ำไหลเข้าใกล้ตัวเมืองขอนแก่น

เจ้าหน้าที่ชลประทานเร่งสูบน้ำออกจากลำห้วยพระคือ ลดพื้นที่ท่วมขังหลังคันคลองหรือผนังกันน้ำบ้านคุยโพธิ์ ต.บึงเนียม ทรุดพังท่วมพื้นที่เกษตรกว่า ๕ พันไร่ หวังลดความเสียหายพื้นที่เกษตรและไม่ให้น้ำไหลเข้าใกล้เขตตัวเมืองขอนแก่น

ผู้สื่อข่าวรายงานว่า ขณะนี้เจ้าหน้าที่จากกรมชลประทานได้นำเครื่องสูบน้ำมาติดตั้ง ที่บริเวณประตูระบายน้ำ D๘ ห้วยพระคือ ต.พระลับ อ.เมืองขอนแก่น เพื่อเร่งสูบน้ำในลำห้วยพระคือลงสู่แม่น้ำชี หลังระดับน้ำใน ลำห้วยพระคือมีปริมาณมาก จนทำให้น้ำไหลย้อนเข้าใกล้ชุมชนเมืองขอนแก่น และพื้นที่เศรษฐกิจ จึงทำให้ ทางกรมชลประทานต้องระดมเครื่องสูบน้ำมาติดตั้งจำนวนมากขึ้น

นายทรงวุฒิ กิจวรวุฒิ ผู้อำนวยการโครงการส่งน้ำและบำรุงรักษาหนองหวาย สำนัก งานชลประทานที่ ๖ ขอนแก่น ระบุว่า ขณะนี้ได้นำเครื่องสูบน้ำมาติดตั้งแล้ว ๓๐ เครื่อง และการ สูบน้ำผ่าน เครื่องสูบน้ำพลังงานไฟฟ้าของประตูระบายน้ำ D๘ ห้วยพระคือ ที่วันนี้ได้เดินเครื่องสูบน้ำที่มีอยู่ทั้งหมด ทำให้สามารถระบายน้ำได้มากกว่าวันละ ๕ ล้านลูกบาศก์เมตร

อย่างไรก็ตามปริมาณน้ำที่เกิดจากคันดินคลองชลประทาน ๓L บ้านคุยโพธิ์ ต.บึงเนียม อ.เมืองขอนแก่น ที่ทรุดพังจากการถูกน้ำกัดเซาะเป็นแนวยาวกว่า ๓๐ เมตรเมื่อหลายวันที่ผ่านมา

ทำให้มีน้ำไหลลงพื้นที่ทางการเกษตรกว่า ๕ พันไร่ ทำให้มีน้ำสะสมกว่า ๓๗ ล้านลูกบาศก์เมตร และยัง ทำให้น้ำปริมาณดังกล่าว ได้ไหลลงลำห้วยพระคือ ทางกรมชลประทานจึงต้องเร่งในการสูบน้ำ ออกจากลำห้วยพระคือ เพื่อไม่ให้กระทบต่อพื้นที่เศรษฐกิจของตัวเมืองขอนแก่น.