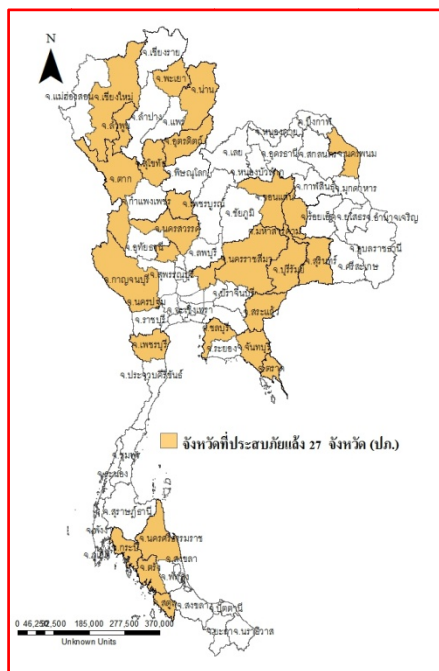




# รายงานสถานการณ์น้ำ ศูนย์ป้องกันวิกฤติน้ำ กรมทรัพยากรน้ำ วันศุกร์ที่ ๘ เมษายน ๒๕๕๙

**สภาวะอากาศ...** ห่อมความกดอากาศต่ำเนื่องจากความร้อนปกคลุมประเทศไทยตอนบน ทำให้บริเวณดังกล่าวมีอากาศร้อน โดยทั่วไปกับมีฟ้าหลัวในตอนกลางวัน และมีอากาศร้อนจัดหลายพื้นที่ในบริเวณภาคเหนือ ภาคตะวันออกเฉียงเหนือ และภาคกลาง ประกอบกับมีลมตะวันออกเฉียงใต้พัดปกคลุมภาคตะวันออกเฉียงเหนือ และภาคใต้ ลักษณะเช่นนี้ทำให้บริเวณดังกล่าวมีฝนฟ้าคะนองบางแห่ง ขอให้ประชาชนดูแลสุขภาพเนื่องจากสภาพอากาศร้อน และควรหลีกเลี่ยงกิจกรรมในที่โล่งแจ้งนานๆ และดื่มน้ำบ่อยๆ ขณะที่ดำเนินกิจกรรมในระยะนี้



## สถานการณ์น้ำ

**กรมอุตุพยากรณ์อากาศ** พยากรณ์ภาคเหนือ/ภาคอีสาน/ภาคกลาง ร้อนจัด ภาคใต้ มีฝน กทม.อุณหภูมิต่ำ ๓๙ องศา

**กรมชลประทาน** รายงานแล้งแล้ว ๒๖ จ.๑๑๗ อ.-น้ำเชื่อมหลักกลด

**จ.นครราชสีมา** แล้งหนักชาวบ้านอ.โนนไทยงดเล่นสงกรานต์

**จ.ตราด** อ.เขาสมิงแล้งหนักผู้ว่าฯตราดลงพื้นที่ช่วย

**จ.พังงา** แล้งลามท่องเที่ยวเขาหลักน้ำประปาเค็ม

## สถานการณ์น้ำต่างประเทศ

## การช่วยเหลือ

## สถานการณ์น้ำ

**ระดับน้ำในแม่น้ำโขง ที่มาข้อมูล :** สรุปสถานการณ์น้ำประจำวัน : ศูนย์ประมวลวิเคราะห์สถานการณ์น้ำ กรมชลประทานระดับน้ำ แม่น้ำโขง ณ วันที่ ๖ เมษายน ๒๕๕๙ ที่สถานีเชียงแสน เชียงคาน หนองคาย นครพนม มุกดาหาร และโขงเจียม วัดได้ ๓.๒๕.๕.๔๗. ๒.๘๐ ๑.๙๓ ๒.๒๒ และ ๒.๕๔ เมตร ตามลำดับ เปรียบเทียบกับตลิ่ง มีค่าเท่ากับ -๘.๕๕ -๑๑.๙๓ -๙.๔๐ -๑๐.๗๗ -๑๐.๕๘ และ -๑๒.๙๖ เมตร ตามลำดับ **แนวโน้มระดับน้ำท่า** สถานีหนองคาย มีแนวโน้มระดับน้ำเพิ่มขึ้น สถานีนครพนม มีแนวโน้มระดับน้ำ

**ทรงตัว** สถานีเชียงแสน สถานีเชียงคาน สถานีมุกดาหาร และสถานีอุบลราชธานี มีแนวโน้มระดับน้ำลดลง **ระดับน้ำและคุณภาพน้ำของกลุ่มน้ำสงขลา** กลุ่มน้ำทะเลสาบสงขลา ปัจจุบันสถานการณ์น้ำในลำน้ำโดยทั่วไปยังคงอยู่ในภาวะปกติ (ระดับน้ำต่ำกว่าระดับตลิ่งล่าสุด) ระดับน้ำในลำน้ำส่วนใหญ่มีแนวโน้มเพิ่มขึ้น/ทรงตัว สถานการณ์น้ำท่า (๑ -๕ เม.ย.๒๕๕๙) ที่มา: กรมชลประทาน) สถานีคลองลำ อ.ศรีนครินทร์ จ.พัทลุง สถานีคลองน่วย อ.เมือง จ.พัทลุง สถานีคลองหะ อ.หาดใหญ่ จ.สงขลา สถานีคลองอู่ตะเภา อ.หาดใหญ่ จ.สงขลา สถานีคลองอู่ตะเภา อ.คลองหอยโข่ง จ.สงขลา สถานีคลองอู่ตะเภา อ.สะเดา จ.สงขลา วัดปริมาณน้ำได้ ๐.๖๖ ๑.๕๗ ๐.๙๐ ๒.๓๓. ๐.๐๐ และ ๔.๑๘ ลบม./วินาที

สถานีตรวจวัดระดับน้ำ (CCTV) ณ วันที่ ๗ เมษายน ๒๕๕๙ การตรวจวัดระดับน้ำจากกล้อง (CCTV) ระดับน้ำส่วนใหญ่อยู่ในเกณฑ์ปกติ ยกเว้นที่สถานีสะพานมหาโพธิ์ อ.เมือง จ.แพร่ สะพานนครน่านพัฒนา อ.เมือง จ.น่าน และสะพานวัดพระรูป อ.เมือง จ.สุพรรณบุรี ระดับน้ำอยู่ในเกณฑ์เฝ้าระวังน้ำแล้ง

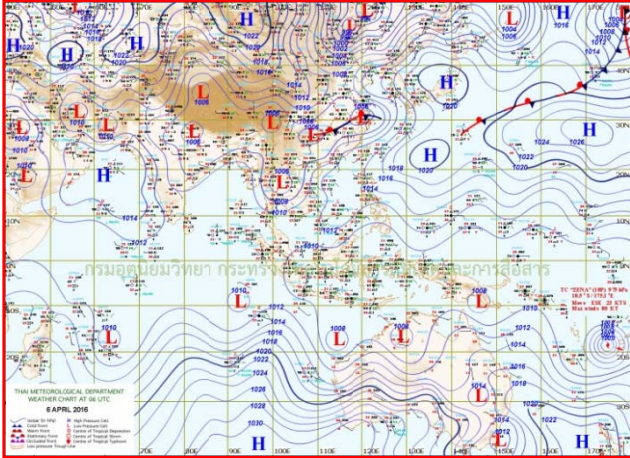
จังหวัด	สถานที่ตั้งกล้อง	แม่น้ำ/ คูน้ำ	วิกฤติ	วิกฤติ	ระดับน้ำ (ม.รทก.)			สถานการณ์	หมายเหตุ
			น้ำแล้ง	น้ำท่วม	พ.ศ.2558				
			ระดับ น้อยกว่า	ระดับ มากกว่า	31 มี.ค.	1 เม.ย.	7 เม.ย.		
จ.ลำพูน	ประปาบ้านปากล่อง อ.เมือง	กว๊ม/ปิง	366.20	369.02	N/A	N/A	N/A	***	ระดับน้ำต่ำกว่า staff
จ.ลำปาง	วัดเกาะวาลุการาม อ.เมือง	วัง	230.09	234.50	229.38	229.38	229.28	น้ำปกติ	↓
จ.แพร่	สะพานมหาโพธิ์ อ.เมือง	ยม	143.18	152.33	144.60	144.60	144.55	เฝ้าระวังน้ำแล้ง	↓
จ.สุโขทัย	สะพานศรีสุชนาลัย อ.ศรีสุชนาลัย	ยม	60.14	71.78	60.50	60.50	60.50	น้ำปกติ	↔
จ.พิษณุโลก	ไนท์บาซาร์ อ.เมือง	น่าน	37.33	45.04	N/A	N/A	N/A	***	ระดับน้ำต่ำกว่า staff
จ.พิจิตร	วัดท่าหลวง อ.เมือง	ยม	27.59	36.21	N/A	N/A	N/A	***	ยังไม่ได้ติดตั้ง staff
จ.นครสวรรค์	วัดเกษไชโยเหนือ อ.ชุมแสง	ยม	18.73	25.60	N/A	N/A	N/A	****	ระดับน้ำต่ำกว่า staff
จ.อุตรดิตถ์	สะพานท่าเสา อ.เมือง	น่าน	49.22	56.91	54.20	54.20	54.20	น้ำปกติ	↔
จ.น่าน	สะพานนครน่านพัฒนา อ.เมือง	น่าน	192.17	197.73	191.60	191.60	191.60	เฝ้าระวังน้ำแล้ง	↔
จ.พิษณุโลก	สะพานสุพรรณกัลยา อ.เมือง	น่าน	33.98	44.52	35.60	35.50	35.50	น้ำปกติ	↔
จ.เชียงราย	สถานีห้วยฝาย อ.แม่สาย	แม่สาย/โขง	395.79	396.50	N/A	N/A	N/A	***	ระดับน้ำต่ำกว่า staff
จ.หนองคาย	สำนักงานส่วนอุทก อ.เมือง	โขง	157.85	166.70	N/A	N/A	N/A	***	ระดับน้ำต่ำกว่า staff
จ.นครพนม	นครพนม อ.เมือง	โขง	135.21	144.28	N/A	N/A	N/A	***	ระดับน้ำต่ำกว่า staff
จ.นครพนม	เทศบาล ต.นาแก อ.นาแก	ห้วยน้ำก่ำ/โขงอีสาน	139.05	142.42	140.93	141.03	141.33	น้ำปกติ	↑
จ.นครราชสีมา	ร.ร.เทศบาล 4 อ.เมือง	ลำตะคอง/มูล	174.60	178.00	176.20	176.20	176.30	น้ำปกติ	↑
จ.บุรีรัมย์	สตีก อ.สตีก	มูล	123.13	128.76	124.70	124.70	124.60	น้ำปกติ	↓
จ.นครสวรรค์	ปากน้ำโพ อ.ปากน้ำโพ	เจ้าพระยา	18.73	25.60	N/A	N/A	N/A	***	ยังไม่ได้ติดตั้ง staff
จ.สิงห์บุรี	เชิงสะพานสิงห์บุรี อ.เมือง	เจ้าพระยา	3.45	11.50	2.00	2.00	1.90	น้ำปกติ	↓
จ.ปทุมธานี	ร.ร.คณะราษฎรบำรุง อ.เมือง	เจ้าพระยา	-1.00	2.30	1.15	1.10	1.10	น้ำปกติ	↔
จ.พระนครศรีอยุธยา	อ.เสนา	น้อย/เจ้าพระยา	2.00	5.00	1.05	1.10	1.00	น้ำปกติ	ระดับน้ำต่ำกว่า staff
จ.อุทัยธานี	เชิงสะพานบริษัท อ.เมือง	สะแกกรัง	15.16	19.90	4.10	4.10	4.10	น้ำปกติ	↔
จ.สมุทรสาคร	ท่าลอม อ.เมือง	ท่าจีน	-8.91	-0.91	-0.99	-0.99	-2.09	น้ำปกติ	↓
จ.สมุทรสาคร	สะพานข้ามแม่น้ำท่าจีน3 อ.เมือง	ท่าจีน	-5.11	0.57	-0.34	-0.24	-1.30	น้ำปกติ	↓
จ.นครปฐม	สะพานบุญรัตนประชานวดี อ.สามพราน	ท่าจีน	-5.59	***	0.88	0.88	0.88	น้ำปกติ	↔
จ.สุพรรณบุรี	สะพานวัดพระรูป อ.เมือง	ท่าจีน	-1.26	2.75	0.04	-0.06	-0.26	เฝ้าระวังน้ำแล้ง	↓
จ.สุพรรณบุรี	สะพานข้ามแม่น้ำท่าจีน ทางหลวง3365 อ.สามชุก	ท่าจีน	1.55	5.18	N/A	N/A	N/A	***	ต้นไม้บัง staff
จ.ชัยนาท	สะพานสามง่าม-ท่าโบสถ์ อ.หันคา	ท่าจีน	10.69	12.83	11.52	11.62	11.32	น้ำปกติ	↓
จ.ฉะเชิงเทรา	เชิงสะพานฉะเชิงเทรา อ.เมือง	เจ้าพระยา	-0.01	1.90	0.90	0.70	0.55	น้ำปกติ	↓
จ.จันทบุรี	ตรงข้ามวัดจันทนาราม อ.เมือง	จันทบุรี/ชายฝั่งทะเลตะวันออก	0.20	3.73	0.30	0.50	0.20	น้ำปกติ	↓
จ.เพชรบุรี	เทศบาลเมืองเพชรบุรี อ.เมือง	เพชรบุรี	-	3.18	1.20	1.15	1.15	น้ำปกติ	↔
จ.ประจวบคีรีขันธ์	ร.ร.อนุบาลบางสะพาน อ.บางสะพาน	คลองบางสะพาน/ชายฝั่งทะเลตะวันตก	-	3.30	0.50	0.50	0.50	น้ำปกติ	↔

\*N/A คือ อ่านค่าระดับจากไม้วัดระดับ (Staff) ไม่ได้ / ไม้วัดระดับ (Staff) ชำรุด

ปริมาณน้ำฝนสูงสุด (มม.)

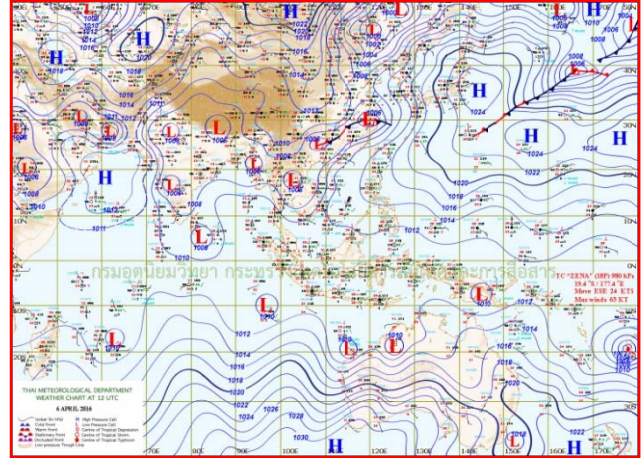
จังหวัด	๒ เม.ย.๕๙	๓ เม.ย.๕๙	๔ เม.ย.๕๙	๕ เม.ย.๕๙	๖ เม.ย.๕๙
จ.นครนายก	-	-	-	-	-
จ.ปราจีนบุรี	๒.๑	-	-	-	-
จ.สระแก้ว	๑๗.๐	๑๒.๐	-	-	-
จ.ฉะเชิงเทรา	-	๒.๖	๑.๖	-	-
จ.ชลบุรี	-	-	-	-	-
จ.ระยอง	-	-	-	-	-
จ.จันทบุรี	-	-	-	-	-
จ.ตราด	-	-	-	-	-
จ.สุพรรณบุรี	-	-	-	-	-
จ.กาญจนบุรี	-	-	-	-	-
จ.ราชบุรี	-	-	-	-	-
จ.นครปฐม	-	-	-	-	-
จ.เพชรบุรี	-	-	-	-	-
จ.ประจวบคีรีขันธ์	-	-	-	-	-
จ.ชุมพร	-	-	-	-	-
จ.สุราษฎร์ธานี	-	-	๕๐.๓	๑.๒	-
จ.นครศรีธรรมราช	-	-	-	-	-
จ.พัทลุง	-	๒.๖	-	-	-
จ.สงขลา	-	-	๒๔.๖	-	-
จ.ปัตตานี	-	-	-	-	-
จ.ยะลา	-	-	-	-	-
จ.นราธิวาส	-	๒.๐	-	-	-
จ.ระนอง	-	-	-	-	-
จ.พังงา	-	-	-	-	-
จ.กระบี่	-	-	๑๐.๗	๐.๔	๑.๔
จ.ภูเก็ต	-	-	-	-	-
จ.ตรัง	-	-	-	-	-
จ.สตูล	-	๓.๐	๒.๐	๑.๘	-
					-

# แผนที่อากาศ



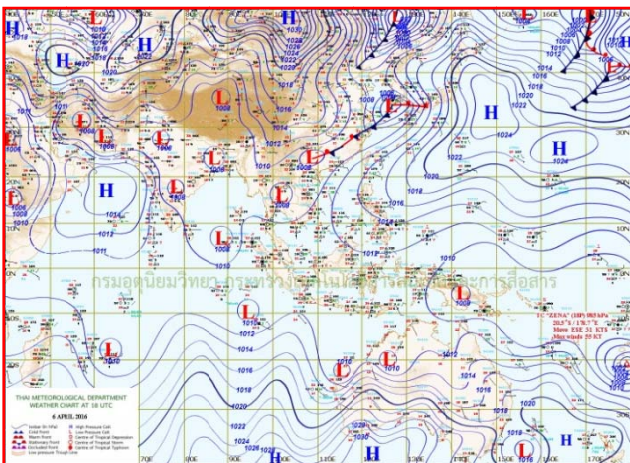
๖ เม.ย.๕๙ เวลา ๑๓:๐๐ น.

๑



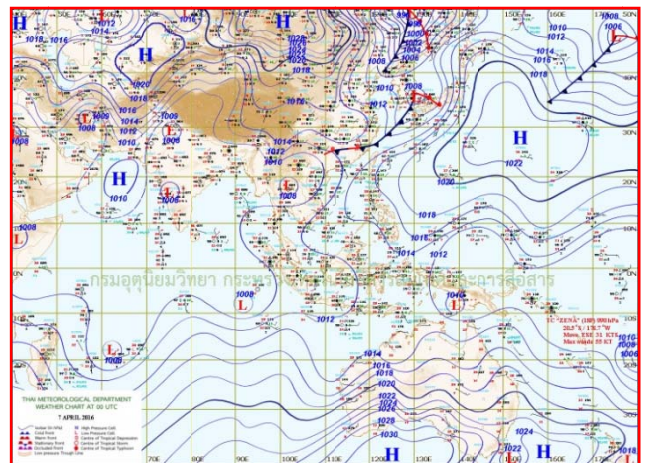
๖.เม.ย.๕๙ เวลา ๑๙:๐๐ น.

๒



๗ เม.ย.๕๙ เวลา ๑:๐๐ น.

๓



๗ เม.ย.๕๙ เวลา ๗:๐๐ น.

๔

รายงานปริมาณน้ำฝนจากกรมอุตุนิยมวิทยา

วันที่ 7 เมษายน 2559

รายงานฝน เวลา 07.00 น. ของวันที่ 6 เมษายน 2559

สถานีอุตุนิยมวิทยา					ปริมาณน้ำฝน24 ชม.(mm)	ปริมาณน้ำฝนสะสม(mm.)								
ภาคเหนือ					สูงสุด ของประเทศ	3.0	364.3	ภาคใต้ฝั่งตะวันออก						
สถานีอุตุนิยมวิทยา	ปริมาณน้ำฝน24 ชม.(mm)	ปริมาณน้ำฝนสะสม(mm.)	ปริมาณฝน เม.ม. (mm.)	สถานะฝนสะสม ปัจจุบันเทียบกับค่าเฉลี่ย 30 ปี	สูงสุด ของภาคเหนือ	1.4	121.8	สถานีอุตุนิยมวิทยา	ปริมาณน้ำฝน24 ชม.(mm)	ปริมาณน้ำฝนสะสม(mm.)	ปริมาณฝน เม.ม. (mm.)	สถานะฝนสะสม ปัจจุบันเทียบกับค่าเฉลี่ย 30 ปี		
					สูงสุด ของภาคกลาง	-	172.2						สูงสุด ของภาคตะวันออกเฉียงเหนือ	-
แม่ฮ่องสอน	ไม่มีฝน	28.2	63.2	ต่ำกว่า	สูงสุด ของภาคตะวันออก	-	319.2	เพชรบุรี	ไม่มีฝน	7.0	36.9	ต่ำกว่า		
ดอยอ่างขาง	0.5	84.0	***	***	สูงสุด ของภาคใต้ฝั่งตะวันออก	-	364.3	หนองพลับ สกษ.	ไม่มีฝน	79.3	56.4	ต่ำกว่า		
เชียงใหม่	0.5	37.9	97.9	ต่ำกว่า	สูงสุด ของภาคใต้ฝั่งตะวันตก	3.0	253.5	หัวหิน	ไม่มีฝน	41.8	46.4	ต่ำกว่า		
เชียงใหม่ สกษ.	ฝนเล็กน้อย	56.6	91.7	ต่ำกว่า	ภาคตะวันออกเฉียงเหนือ			ประจวบคีรีขันธ์	ไม่มีฝน	140.6	55.5	ต่ำกว่า		
ทุ่งช้าง	0.2	46.9	120.5	ต่ำกว่า	สถานีอุตุนิยมวิทยา	ปริมาณน้ำฝน24 ชม.(mm)	ปริมาณน้ำฝนสะสม(mm.)	ปริมาณฝน เม.ม. (mm.)	สถานะฝนสะสม ปัจจุบันเทียบกับค่าเฉลี่ย 30 ปี	ชุมพร	ไม่มีฝน	205.1	85.8	สูงกว่า
พะเยา	ไม่มีฝน	50.3	89.2	ต่ำกว่า						สวี สกษ.	ไม่มีฝน	157.4	80.0	ต่ำกว่า
หัวฝาง	ไม่มีฝน	46.2	102.5	ต่ำกว่า	เลย สกษ.	ไม่มีฝน	98.2	85.5	สูงกว่า	เกาะสมุย	ไม่มีฝน	164.9	83.1	สูงกว่า
เด่น	ไม่มีฝน	45.1	65.9	สูงกว่า	หนองคาย	-	85.0	83.4	สูงกว่า	สุราษฎร์ธานี	ไม่มีฝน	89.1	73.4	ต่ำกว่า
แม่สะเรียง	ไม่มีฝน	34.8	44.7	สูงกว่า	เลย	ไม่มีฝน	50.3	102.7	ต่ำกว่า	นครศรีธรรมราช	ไม่มีฝน	233.0	107.0	สูงกว่า
แม่ใจ สกษ.	-	-	55.0	ต่ำกว่า	อุดรธานี	-	90.3	74.1	ต่ำกว่า	นครศรีธรรมราช สกษ.	ไม่มีฝน	212.5	102.1	ต่ำกว่า
เชียงใหม่	ไม่มีฝน	79.5	57.3	สูงกว่า	สกลนคร สกษ.	ไม่มีฝน	15.3	101.3	ต่ำกว่า	สุราษฎร์ธานี สกษ.	ไม่มีฝน	163.3	85.8	ต่ำกว่า
ลำปาง	-	121.8	65.9	สูงกว่า	สกลนคร	ไม่มีฝน	44.1	93.3	ต่ำกว่า	พระแสง สอท.	ไม่มีฝน	159.9	114.7	ต่ำกว่า
ลำพูน	ไม่มีฝน	50.7	44.5	สูงกว่า	นครพนม	ไม่มีฝน	41.5	101.1	ต่ำกว่า	ฉวาง	ไม่มีฝน	58.0	105.4	ต่ำกว่า
แพร่	ไม่มีฝน	34.0	82.1	ต่ำกว่า	นครพนม สกษ.	ไม่มีฝน	66.1	116.4	ต่ำกว่า	พัทลุง สกษ.	ไม่มีฝน	259.0	116.3	สูงกว่า
น่าน	ไม่มีฝน	68.6	99.6	ต่ำกว่า	หนองบัวลำภู	ไม่มีฝน	37.6	***	***	สงขลา	ไม่มีฝน	217.0	75.1	สูงกว่า
บ้าน สกษ.	ไม่มีฝน	68.5	109.4	ต่ำกว่า	ขอนแก่น	ไม่มีฝน	35.5	89.6	ต่ำกว่า	หาดใหญ่	ไม่มีฝน	153.6	118.6	ต่ำกว่า
ลำปาง สกษ.	ไม่มีฝน	84.8	64.3	สูงกว่า	มหาสารคาม	ไม่มีฝน	111.7	89.0	สูงกว่า	คอนขันธ์ สกษ.	ไม่มีฝน	350.5	96.7	สูงกว่า
อุดรดิตถ์	ไม่มีฝน	29.4	71.0	ต่ำกว่า	มุกดาหาร	ไม่มีฝน	16.1	76.4	ต่ำกว่า	สะเดา	ไม่มีฝน	114.0	123.4	ต่ำกว่า
สุโขทัย	ไม่มีฝน	34.7	68.3	ต่ำกว่า	ท่าพระ สกษ.	ไม่มีฝน	53.9	84.5	ต่ำกว่า	ปัตตานี	ไม่มีฝน	76.8	74.6	สูงกว่า
ศรีสะเกษ	ไม่มีฝน	31.2	52.6	ต่ำกว่า	กาฬสินธุ์	ไม่มีฝน	40.9	80.3	ต่ำกว่า	ยะลา สกษ.	ไม่มีฝน	306.1	***	***
น่าน สกษ.	ไม่มีฝน	57.9	63.2	ต่ำกว่า	ชัยภูมิ	ไม่มีฝน	105.7	92.6	สูงกว่า	นราธิวาส	ไม่มีฝน	364.3	72.8	สูงกว่า
แม่สอด	ไม่มีฝน	55.8	44.8	สูงกว่า	ร้อยเอ็ด สกษ.	ไม่มีฝน	80.0	85.6	สูงกว่า	ภาคใต้ฝั่งตะวันตก				
ตาก	ไม่มีฝน	38.9	57.6	สูงกว่า	ร้อยเอ็ด	ไม่มีฝน	36.7	75.9	ต่ำกว่า	สถานีอุตุนิยมวิทยา	ปริมาณน้ำฝน24 ชม.(mm)	ปริมาณน้ำฝนสะสม(mm.)	ปริมาณฝน เม.ม. (mm.)	สถานะฝนสะสม ปัจจุบันเทียบกับค่าเฉลี่ย 30 ปี
เชียงใหม่	ไม่มีฝน	41.7	66.2	ต่ำกว่า	อุบลราชธานี (ศูนย์ฯ)	ไม่มีฝน	26.7	86.8	ต่ำกว่า					
พิษณุโลก	ไม่มีฝน	43.3	55.7	ต่ำกว่า	อุบลราชธานี สกษ.	ไม่มีฝน	8.9	78.3	ต่ำกว่า	ตะกั่วป่า	ไม่มีฝน	74.40	204.60	ต่ำกว่า
เพชรบูรณ์	1.4	47.5	76.0	ต่ำกว่า	ศรีสะเกษ	ไม่มีฝน	-	67.9	ต่ำกว่า	กระบี่	3.0	81.50	147.20	ต่ำกว่า
กำแพงเพชร	ไม่มีฝน	28.2	52.8	ต่ำกว่า	ท่าอุเทน	ไม่มีฝน	31.4	86.7	ต่ำกว่า	ภูเก็ต	ไม่มีฝน	65.80	142.90	ต่ำกว่า
อุ้มผาง	ไม่มีฝน	40.4	101.3	ต่ำกว่า	นครราชสีมา	-	38.0	72.2	ต่ำกว่า	ภูเก็ต (ศูนย์ฯ)	ไม่มีฝน	253.50	154.00	สูงกว่า
พิจิตร สกษ.	ไม่มีฝน	13.7	57.3	ต่ำกว่า	สุรินทร์	ไม่มีฝน	16.0	93.3	ต่ำกว่า	เกาะลันตา	ไม่มีฝน	37.20	119.00	ต่ำกว่า
ดอยมเขจร สกษ.	ไม่มีฝน	55.5	38.0	สูงกว่า	สุรินทร์ สกษ.	ไม่มีฝน	10.4	88.3	ต่ำกว่า	ตรัง	ไม่มีฝน	85.80	139.70	ต่ำกว่า
วิเชียรบุรี	-	0.1	89.9	ต่ำกว่า	ไซคชัย	ไม่มีฝน	33.7	81.3	ต่ำกว่า	สตูล	ไม่มีฝน	42.10	206.00	สูงกว่า
ภาคกลาง					ปากช่อง สกษ.	ไม่มีฝน	60.3	103.7	ต่ำกว่า	สรุปปริมาณฝนมาก สถานีอุตุนิยมวิทยา				
สถานีอุตุนิยมวิทยา	ปริมาณน้ำฝน24 ชม.(mm)	ปริมาณน้ำฝนสะสม(mm.)	ปริมาณฝน เม.ม. (mm.)	สถานะฝนสะสม ปัจจุบันเทียบกับค่าเฉลี่ย 30 ปี	นางรอง	ไม่มีฝน	23.6	81.6	ต่ำกว่า	1	กระบี่	3.0	81.5	
					บุรีรัมย์	ไม่มีฝน	15.1	86.3	ต่ำกว่า					2
นครสวรรค์	ไม่มีฝน	6.8	63.7	ต่ำกว่า	ภาคตะวันออก				3	ดอยอ่างขาง	0.5	84.0		
ตากฟ้า สกษ.	ไม่มีฝน	21.8	67.3	ต่ำกว่า	สถานีอุตุนิยมวิทยา	ปริมาณน้ำฝน24 ชม.(mm)	ปริมาณน้ำฝนสะสม(mm.)	ปริมาณฝน เม.ม. (mm.)	สถานะฝนสะสม ปัจจุบันเทียบกับค่าเฉลี่ย 30 ปี	4	เชียงใหม่	0.5	37.9	
ชัยนาท สกษ.	ไม่มีฝน	64.0	43.3	สูงกว่า						นครนายก	ไม่มีฝน	9.9	***	***
อุทัยธานี	ไม่มีฝน	-	67.9	ต่ำกว่า	ปราจีนบุรี	ไม่มีฝน	39.9	118.0	ต่ำกว่า	สรุปปริมาณฝนน้อย สถานีอุตุนิยมวิทยา				
พระนครศรีอยุธยา	ไม่มีฝน	9.9	***	***	กบินทร์บุรี	ไม่มีฝน	27.3	เมม.	ต่ำกว่า	1	ตะกั่วป่า	0.2	3,234.1	
บัวชุม	ไม่มีฝน	18.1	81.4	ต่ำกว่า	สระแก้ว	ไม่มีฝน	5.5	88.7	ต่ำกว่า	2	หาดใหญ่	1.2	1,251.8	
ปทุมธานี สกษ.	ไม่มีฝน	172.2	93.2	สูงกว่า	ฉะเชิงเทรา	ไม่มีฝน	63.1	48.3	ต่ำกว่า	3	เกาะลันตา	1.4	2,130.8	
สมุทรปราการ สกษ.	ไม่มีฝน	172.2	***	***	ชลบุรี	ไม่มีฝน	104.3	74.1	สูงกว่า	4	ฉวาง	1.5	1,818.4	
ทองผาภูมิ	ไม่มีฝน	54.8	101.8	ต่ำกว่า	เกาะสีชัง	ไม่มีฝน	55.1	77.3	ต่ำกว่า	5	สะเดา	1.6	896.0	
สุพรรณบุรี	-	88.9	49.1	สูงกว่า	พิมาย	ไม่มีฝน	111.5	64.0	สูงกว่า	ปริมาณฝนสูงสุด กระบี่ 3.0 81.5				
ลพบุรี	ไม่มีฝน	57.4	81.5	ต่ำกว่า	อรัญประเทศ	ไม่มีฝน	18.4	85.7	ต่ำกว่า	ฝนสะสมสูงสุด นราธิวาส ไม่มีฝน 364.3				
อุทอง สกษ.	ไม่มีฝน	44.4	59.7	ต่ำกว่า	แหลมฉบัง	-	-	61.5	ต่ำกว่า					
สนมณีนสุพรรณภูมิ	ไม่มีฝน	44.4	62.7	ต่ำกว่า	สัตหีบ	ไม่มีฝน	110.3	78.9	ต่ำกว่า					
สมุทรสงคราม	-	56.2	***	***	ระยอง	ไม่มีฝน	115.4	81.6	ต่ำกว่า					
กาญจนบุรี	ไม่มีฝน	56.2	78.5	ต่ำกว่า	หัวไผ่ สกษ.	ไม่มีฝน	167.0	78.2	สูงกว่า					
นครปฐม	-	119.8	55.3	สูงกว่า	จันทบุรี	ไม่มีฝน	79.4	125.2	ต่ำกว่า					
กรุงเทพฯ บางนา สกษ.	ไม่มีฝน	119.8	68.4	สูงกว่า	พลับ สกษ.	ไม่มีฝน	98.1	164.5	ต่ำกว่า					
กรุงเทพฯ ท่าเรือคลองเตย	ไม่มีฝน	118.4	104.8	ต่ำกว่า	ตราด	-	319.2	185.4	สูงกว่า					
กรุงเทพฯ หาดใหญ่	ไม่มีฝน	118.4	91.4	สูงกว่า					ศูนย์เมขลา		ศูนย์ป้องกันวิกฤติน้ำ กรมทรัพยากรน้ำ			
สนมณีนคอนเนื่อง	ไม่มีฝน	-	88.5	ต่ำกว่า										
ปารัง	ไม่มีฝน	-	44.9	ต่ำกว่า										
ราชบุรี	ไม่มีฝน	0.3	48.3	ต่ำกว่า										

สัญลักษณ์ \*\*\*ไม่มีข้อมูล - ยังไม่ได้รับรายงาน/ไม่มีข้อมูล/ไม่มีฝน

หมายเหตุ ได้รับรายงานเพิ่มเติมโดยการบันทึกของเจ้าหน้าที่เป็นรายวัน ณ เวลา 07:00 น.

ปริมาณฝนสูงสุดรายวัน - ไม่มี -

# รายงานสรุปสภาพน้ำในอ่างเก็บน้ำขนาดใหญ่และขนาดกลาง

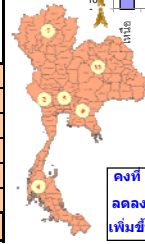
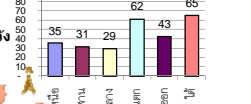
รายงานสถานการณ์ ณ. วันที่ 7 เมษายน 2559

ปริมาณน้ำในอ่างที่ใช้การได้ในสัปดาห์นี้ + มากกว่า / - น้อยกว่า สัปดาห์ก่อน

390.43 ล้าน ลบ.ม.

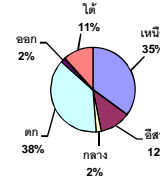
สรุปสถานการณ์ปริมาณน้ำในอ่างเก็บน้ำที่ใช้ในทุกกิจกรรมทั่วประเทศ มากกว่าปริมาณน้ำที่ไหลเข้าอ่าง เมื่อเทียบกับสัปดาห์ที่ผ่านมา ควรใช้น้ำอย่างระมัดระวัง

% ปริมาณน้ำรวมแต่ละภาคมีจกวัน



คงที่	3	อ่าง
ลดลง	32	อ่าง
เพิ่มขึ้น	2	อ่าง

ปริมาณน้ำรวมทั่วประเทศ  
70,520 ล้านลบ.ม. (100%)



ปริมาณน้ำรวมทั่วประเทศ  
(เมื่อเทียบกับปริมาณน้ำรวม  
ทั้งประเทศ) ณ  
วันที่ 7 เมษายน 2559 เท่ากับ  
34,068 ล้าน ลบ.ม. หรือ เท่ากับ  
48%  
วันที่ 7 เมษายน 2558 เท่ากับ  
38,527 ล้าน ลบ.ม. หรือ เท่ากับ  
55%

ภาค	สถานการณ์ปริมาณน้ำในอ่าง				ปริมาณน้ำ เปลี่ยนแปลง (ล้าน ม.³)	สถานะ
	ลดลง (แห่ง)	คงที่ (แห่ง)	เพิ่มขึ้น (แห่ง)	รวม (แห่ง)		
ภาคเหนือ	6	1	-	7	-108.00	ปริมาณน้ำในอ่างเก็บน้ำลดลง
ภาคตะวันออกเฉียงเหนือ	11	1	-	12	-66.00	ปริมาณน้ำในอ่างเก็บน้ำลดลง
ภาคกลาง	1	1	1	3	-12.00	ปริมาณน้ำในอ่างเก็บน้ำลดลง
ภาคตะวันออก	2	-	-	2	-113.00	ปริมาณน้ำในอ่างเก็บน้ำลดลง
ภาคตะวันออก	8	-	1	9	-22.44	ปริมาณน้ำในอ่างเก็บน้ำลดลง
ภาคใต้	4	-	-	4	-69.00	ปริมาณน้ำในอ่างเก็บน้ำลดลง
<b>รวมทั้งประเทศ</b>	<b>32</b>	<b>3</b>	<b>2</b>	<b>37</b>	<b>-390.43</b>	<b>ปริมาณน้ำในอ่างเก็บน้ำลดลง</b>

ภาค อ่างเก็บน้ำ เชื้อ	ความจุ ที่ รณค. (ล้าน ม.³)	ปริมาณน้ำ ที่ใช้งาน ไม่ได้ (ล้าน ม.³)	ใช้การ ได้จริง (ล้าน ม.³)	ปริมาณน้ำรวม วันที่ 7 เมษายน 2558		ปัจจุบัน วันที่ 7 เมษายน 2559				สัปดาห์ก่อน วันที่ 1 เมษายน 2559				ปริมาณน้ำ + เพิ่มขึ้น - ลดลง (ล้าน ม.³)	สถานการณ์ ปริมาณน้ำ ในอ่าง	
				ปริมาณน้ำรวม (ล้าน ม.³)	%	ปริมาณน้ำรวม		ปริมาณน้ำใช้การได้จริง		ปริมาณน้ำรวม		ปริมาณน้ำใช้การได้จริง				
						ปริมาณน้ำรวม (ล้าน ม.³)	%	ปริมาณน้ำรวม (ล้าน ม.³)	%	ปริมาณน้ำรวม (ล้าน ม.³)	%	ปริมาณน้ำรวม (ล้าน ม.³)	%			
<b>ภาคเหนือ (7)</b>																
1	ภูผาเหล็ก (2) ดาก	13,462	3,800	9,662	5,487	41%	4,375	32%	575	4%	4,416	33%	616	5%	-41.00	ลดลง
2	สิริกิติ์ (2) อุดรดิต	9,510	2,850	6,660	5,140	54%	3,982	42%	1,132	12%	4,038	42%	1,188	12%	-56.00	ลดลง
3	แม่จัน เชียงใหม่	265	22	243	124	47%	45	17%	23	9%	47	18%	25	9%	-2.00	ลดลง
4	แม่ลาว เชียงใหม่	263	14	249	41	16%	27	10%	13	5%	27	10%	13	5%	-	คงที่
5	คำม่วน ลำปาง	106	4	102	45	42%	24	23%	20	19%	25	24%	21	20%	-1.00	ลดลง
6	กักคองนา ลำปาง	170	6	164	67	39%	20	12%	14	8%	21	12%	15	9%	-1.00	ลดลง
7	แควน้อย พิษณุโลก	939	43	896	346	37%	292	31%	249	27%	299	32%	256	27%	-7.00	ลดลง
<b>รวมภาคเหนือ 35.05%</b>		<b>24,715</b>	<b>6,739</b>	<b>17,976</b>	<b>11,250</b>	<b>46%</b>	<b>8,765</b>	<b>35%</b>	<b>2,026</b>	<b>8%</b>	<b>8,873</b>	<b>36%</b>	<b>2,134</b>	<b>9%</b>	<b>-108.00</b>	<b>ลดลง</b>
<b>ภาคตะวันออกเฉียงเหนือ (12)</b>																
8	ห้วยหลวง อุดรธานี	135	7	128	38	28%	19	14%	12	9%	20	15%	13	10%	-1.00	ลดลง
9	น้ำอูน สกลนคร	520	43	477	219	42%	149	29%	106	20%	150	29%	107	21%	-1.00	ลดลง
10	น้ำพุง (2) สกลนคร	166	10	156	52	31%	55	33%	45	27%	56	34%	46	28%	-1.00	ลดลง
11	จุฬารัตน์ (2) ชัยภูมิ	164	37	127	79	48%	58	35%	21	13%	59	36%	22	13%	-1.00	ลดลง
12	อุบลรัตน์ (2) ขอนแก่น	2,431	581	1,850	956	39%	576	24%	-	0%	582	24%	1	0%	-1.00	ลดลง
13	ลำปาว กาฬสินธุ์	1,980	100	1,880	590	30%	436	22%	336	17%	461	23%	361	18%	-25.00	ลดลง
14	ลำตะคอง นครราชสีมา	314	23	291	116	37%	89	28%	66	21%	91	29%	68	22%	-2.00	ลดลง
15	ลำพระเพลิง นครราชสีมา	110	1	109	26	24%	52	47%	51	46%	57	52%	56	51%	-5.00	ลดลง
16	มูลขม นครราชสีมา	141	7	134	60	43%	38	27%	31	22%	38	27%	31	22%	-	คงที่
17	ลำพระนครราชสีมา	275	7	268	115	42%	68	25%	61	22%	73	27%	66	24%	-5.00	ลดลง
18	ลำนางรองบุรีรัมย์	121	3	118	67	55%	59	49%	56	46%	60	50%	57	47%	-1.00	ลดลง
19	สิรินธร (2) อุบลราชธานี	1,966	831	1,135	1,031	52%	1,014	52%	183	9%	1,037	53%	206	10%	-23.00	ลดลง
<b>รวมภาคตะวันออกเฉียงเหนือ 11.80%</b>		<b>8,324</b>	<b>1,650</b>	<b>6,674</b>	<b>3,349</b>	<b>40%</b>	<b>2,613</b>	<b>31%</b>	<b>968</b>	<b>12%</b>	<b>2,685</b>	<b>32%</b>	<b>1,034</b>	<b>12%</b>	<b>-66.00</b>	<b>ลดลง</b>
<b>ภาคกลาง (3)</b>																
20	ป่าสักชลสิทธิ์ ลพบุรี	960	3	957	340	35%	297	31%	294	31%	310	32%	307	32%	-13.00	ลดลง
21	ห้วยเสลา อุทัยธานี	160	17	143	50	31%	45	28%	28	18%	45	28%	28	18%	-	คงที่
22	กระเสียว สุพรรณบุรี	240	40	200	104	43%	58	24%	18	8%	57	24%	17	7%	1.00	เพิ่มขึ้น
<b>รวมภาคกลาง 1.93%</b>		<b>1,360</b>	<b>60</b>	<b>1,300</b>	<b>494</b>	<b>36%</b>	<b>400</b>	<b>29%</b>	<b>340</b>	<b>25%</b>	<b>412</b>	<b>30%</b>	<b>352</b>	<b>26%</b>	<b>-12.00</b>	<b>ลดลง</b>
<b>ภาคตะวันออก (2)</b>																
23	ศรีนครินทร์ (2) กาญจนบุรี	17,745	10,265	7,480	12,442	70%	12,157	69%	1,892	11%	12,202	69%	1,937	11%	-45.00	ลดลง
24	วชิราลงกรณ (2) กาญจนบุรี	8,860	3,012	5,848	4,423	50%	4,218	48%	1,206	14%	4,286	48%	1,274	14%	-68.00	ลดลง
<b>รวมภาคตะวันออก 37.73%</b>		<b>26,605</b>	<b>13,277</b>	<b>13,328</b>	<b>16,865</b>	<b>63%</b>	<b>16,375</b>	<b>62%</b>	<b>3,098</b>	<b>12%</b>	<b>16,488</b>	<b>62%</b>	<b>3,211</b>	<b>12%</b>	<b>-113.00</b>	<b>ลดลง</b>
<b>ภาคตะวันออก (5+4)</b>																
25	เขื่อนลพบุรี นครนายก	224	4.00	220	64	29%	78	35%	74	33%	86	38%	82	37%	-8.00	ลดลง
26	คลองสิียด ฉะเชิงเทรา	420	30.00	390	94	22%	106	25%	76	18%	108	26%	78	19%	-2.00	ลดลง
27	บางพระ (3) ชลบุรี	117	12.00	105	42	36%	28	24%	16	14%	29	25%	17	15%	-1.00	ลดลง
28	หนองปลาไหล (3)ระยอง	164	13.75	150	98	60%	114	70%	100	61%	119	73%	105	64%	-5.00	ลดลง
29	ประแสร์ (3) ระยอง	248	20.00	228	187	75%	176	71%	156	63%	181	73%	161	65%	-5.00	ลดลง
30	มาบประชัน (3) ระยอง	17	0.72	16	6	36%	8	51%	8	47%	9	53%	8.02	48%	-0.25	ลดลง
31	หนองค้อ (3) ระยอง	21	1.00	20	7	33%	4	20%	3	15%	5	21%	3.56	17%	-0.28	ลดลง
32	คอกทราย (3) ระยอง	71	3.00	68	19	27%	27	38%	24	34%	29	40%	25.64	36%	-1.33	ลดลง
33	คลองใหญ่ (3) ระยอง	40	3.00	37	11	28%	25	63%	22	55%	25	62%	21.72	54%	0.42	เพิ่มขึ้น
<b>รวมภาคตะวันออก 1.87%</b>		<b>1,322</b>	<b>87</b>	<b>1,235</b>	<b>530</b>	<b>40%</b>	<b>567</b>	<b>43%</b>	<b>480</b>	<b>36%</b>	<b>590</b>	<b>45%</b>	<b>502</b>	<b>38%</b>	<b>-22.44</b>	<b>ลดลง</b>
<b>ภาคใต้ (4)</b>																
34	แก่งกระจาน เพชรบุรี	710	67	643	339	48%	251	35%	184	26%	253	36%	186	26%	-2.00	ลดลง
35	ปราณบุรี ประจวบคีรีขันธ์	391	18	373	170	43%	73	19%	55	14%	75	19%	57	15%	-2.00	ลดลง
36	รัชชประภา (2) สาขาสุราษฎร์ธานี	5,639	1,352	4,287	4,260	76%	4,144	73%	2,792	50%	4,187	74%	2,835	50%	-43.00	ลดลง
37	บางลาง (2) ยะลา	1,454	260	1,194	1,270	87%	881	61%	621	43%	903	62%	634	44%	-22.00	ลดลง
<b>รวมภาคใต้ 11.62%</b>		<b>8,194</b>	<b>1,697</b>	<b>6,497</b>	<b>6,039</b>	<b>74%</b>	<b>5,349</b>	<b>65%</b>	<b>3,652</b>	<b>45%</b>	<b>5,418</b>	<b>66%</b>	<b>3,721</b>	<b>45%</b>	<b>-69.00</b>	<b>ลดลง</b>
<b>รวมทั้งประเทศ 100% (37)</b>		<b>70,520</b>	<b>23,510</b>	<b>47,010</b>	<b>38,527</b>	<b>55%</b>	<b>34,068</b>	<b>48%</b>	<b>10,564</b>	<b>15%</b>	<b>34,465</b>	<b>49%</b>	<b>10,954</b>	<b>16%</b>	<b>-390.43</b>	<b>ลดลง</b>

ที่มาข้อมูล : ตารางสรุปสภาพน้ำในอ่างเก็บน้ำขนาดใหญ่ทั่วประเทศ และ ตารางสรุปสภาพน้ำในอ่างเก็บน้ำภาคตะวันออก กรมชลประทาน

หมายเหตุ :

- อ่างเก็บน้ำขนาดใหญ่ หมายถึง อ่างเก็บน้ำที่มีความจุตั้งแต่ 100 ล้าน ลบ.ม. ขึ้นไป
- เป็นอ่างเก็บน้ำอยู่ในความรับผิดชอบของการไฟฟ้าฝ่ายผลิตแห่งประเทศไทย(10) นอกนั้นอยู่ในความรับผิดชอบของกรมชลประทาน (23)
- เป็นอ่างเก็บน้ำขนาดกลางที่มีความสำคัญต่อการอุตสาหกรรมและการประปา ของผู้นำชายฝั่งทะเลตะวันออก
- ที่มา : กรมชลประทาน และการไฟฟ้าฝ่ายผลิตแห่งประเทศไทย
- จังหวัดที่มีอ่างเก็บน้ำขนาดใหญ่มีจำนวน 25 จังหวัด ไม่มี 51 จังหวัด รณค. หมายถึง ระดับเก็บกักของอ่าง



ศูนย์เผยแพร่



ศูนย์ป้องกันกักตุนน้ำ กรมทรัพยากรน้ำ

ลำดับของเขื่อนตามความจุ

- ศรีนครินทร์ 2.ภูผาเหล็ก 3.สิริกิติ์ 4.วชิราลงกรณ 5.รัชชประภา
- อุบลรัตน์ 7.สิรินธร 8.บางลาง 9.ลำปาว 10.ป่าสัก

## เหนือ/อีสาน/กลางร้อนจัด ได้มีฝนกม.อุณหภูมิต่ำองศา

กรมอุตุนิยมวิทยาพยากรณ์ลักษณะอากาศทั่วไปว่า หย่อมความกดอากาศต่ำเนื่องจากความร้อนปกคลุมประเทศไทยตอนบน ทำให้บริเวณดังกล่าวมีอากาศร้อนโดยทั่วไปกับมีฟ้าหลัวในตอนกลางวัน และมีอากาศร้อนจัดหลายพื้นที่ในบริเวณภาคเหนือ ภาคตะวันออกเฉียงเหนือ และภาคกลาง ประกอบกับมีลมตะวันออกเฉียงใต้พัดปกคลุมภาคตะวันออกเฉียงเหนือและภาคใต้ ลักษณะเช่นนี้ทำให้บริเวณดังกล่าวมีฝนฟ้าคะนองบางแห่ง ขอให้ประชาชนดูแลรักษาสุขภาพเนื่องจากสภาพอากาศร้อนและควรหลีกเลี่ยงกิจกรรมในที่โล่งแจ้งนานๆ และดื่มน้ำบ่อยๆ ขณะที่ดำเนินกิจกรรมในระยะนี้

พยากรณ์อากาศสำหรับประเทศไทยตั้งแต่เวลา ๐๖.๐๐ วันนี้ ถึง ๐๖.๐๐ วันพรุ่งนี้

ภาคเหนือ มีอากาศร้อนโดยทั่วไปและมีอากาศร้อนจัดบริเวณจังหวัดแม่ฮ่องสอน เชียงใหม่ ลำปาง ตาก อุตรดิตถ์ สุโขทัย เพชรบูรณ์ พิษณุโลก และกำแพงเพชร กับมีฟ้าหลัวในตอนกลางวัน อุณหภูมิต่ำสุด ๒๑-๒๘ องศาเซลเซียส อุณหภูมิสูงสุด ๓๙-๔๒ องศาเซลเซียส ลมตะวันตก ความเร็ว ๑๐-๓๐ กม./ชม.

ภาคตะวันออกเฉียงเหนือ มีอากาศร้อนโดยทั่วไปและมีอากาศร้อนจัดบริเวณจังหวัดเลย หนองคาย สกลนคร ร้อยเอ็ด ชัยภูมิ ศรีสะเกษ นครราชสีมา สุรินทร์ บุรีรัมย์ และอุบลราชธานี กับมีฟ้าหลัวในตอนกลางวัน อุณหภูมิต่ำสุด ๒๒-๒๘ องศาเซลเซียส อุณหภูมิสูงสุด ๔๐-๔๒ องศาเซลเซียส ลมตะวันออกเฉียงใต้ ความเร็ว ๑๐-๓๐ กม./ชม.

ภาคกลาง มีอากาศร้อนโดยทั่วไปและมีอากาศร้อนจัดบริเวณจังหวัดนครสวรรค์ อุทัยธานี ลพบุรี สุพรรณบุรี กาญจนบุรี และพระนครศรีอยุธยา กับมีฟ้าหลัวในตอนกลางวัน อุณหภูมิต่ำสุด ๒๕-๒๗ องศาเซลเซียส อุณหภูมิสูงสุด ๔๐-๔๒ องศาเซลเซียส ลมใต้ ความเร็ว ๑๐-๓๐ กม./ชม.

ภาคตะวันออก มีอากาศร้อนในตอนกลางวัน โดยมีฝนฟ้าคะนองบางแห่ง ร้อยละ ๑๐ ของพื้นที่ ส่วนมากบริเวณจังหวัดจันทบุรี และตราด อุณหภูมิต่ำสุด ๒๓-๒๘ องศาเซลเซียส อุณหภูมิสูงสุด ๓๔-๔๑ องศาเซลเซียส ลมตะวันออกเฉียงใต้ ความเร็ว ๑๐-๓๐ กม./ชม. ทะเลมีคลื่นต่ำกว่า ๑ เมตร

ภาคใต้ (ฝั่งตะวันออก) มีเมฆบางส่วน กับมีอากาศร้อนในตอนกลางวัน โดยมีฝนฟ้าคะนองบางแห่ง ร้อยละ ๑๐ ของพื้นที่ ส่วนมากทางตอนล่างของภาคอุณหภูมิต่ำสุด ๒๓-๒๘ องศาเซลเซียส อุณหภูมิสูงสุด ๓๓-๓๖ องศาเซลเซียส ลมตะวันออกเฉียงใต้ ความเร็ว ๑๕-๓๐ กม./ชม. ทะเลมีคลื่นสูงประมาณ ๑ เมตร

ภาคใต้ (ฝั่งตะวันตก) มีเมฆบางส่วน กับมีอากาศร้อนในตอนกลางวัน โดยมีฝนฟ้าคะนองบางแห่ง ร้อยละ ๑๐ ของพื้นที่ ส่วนมากบริเวณจังหวัดตรัง และสตูล อุณหภูมิต่ำสุด ๒๓-๒๘ องศาเซลเซียส อุณหภูมิสูงสุด ๓๔-๓๙ องศาเซลเซียส ลมใต้ ความเร็ว ๑๐-๓๐ กม./ชม. ทะเลมีคลื่นต่ำกว่า ๑ เมตร

กรุงเทพมหานครและปริมณฑล มีอากาศร้อนและมีฟ้าหลัวในตอนกลางวัน อุณหภูมิต่ำสุด ๒๖-๒๙ องศาเซลเซียส อุณหภูมิสูงสุด ๓๙ องศาเซลเซียส ลมใต้ ความเร็ว ๑๐-๓๐ กม./ชม.

## แล้งแล้ว ๒๖จ.๑๑๗ อ.-น้ำ ๔ เขื่อนหลักลด

กรมชลประทาน รายงานสภาพน้ำ ๔ เขื่อนหลัก น้ำลดลงต่อเนื่อง เหลือ ดั ๒,๓๐๙ ล้านลูกบาศก์เมตร หรือ ๑๓% ขณะ ปก. ประกาศแล้งแล้ว ๒๖ จังหวัด

กรมชลประทาน รายงานสภาพน้ำในเขื่อนหลัก ๆ วันที่ ๕ เมษายน ๒๕๕๙ ประกอบด้วย เขื่อนภูมิพล เหลือปริมาตรน้ำใช้การได้ ๕๘๘ ล้านลูกบาศก์เมตร หรือคิดเป็น ๖% (ลดลงกว่าเมื่อวาน ๗ ล้านลูกบาศก์เมตร) ด้านเขื่อนสิริกิติ์ เหลือปริมาตรน้ำใช้การได้ ๑,๑๖๑ ล้านลูกบาศก์เมตร หรือคิดเป็น ๑๗% (ลดลงกว่าเมื่อวาน ๑๐ ล้านลูกบาศก์เมตร) ส่วนเขื่อนแควน้อยฯ เหลือปริมาตรน้ำใช้การได้ ๒๕๑ ล้านลูกบาศก์เมตร หรือคิดเป็น ๒๘% (ลดลงกว่าเมื่อวาน ๑ ล้านลูกบาศก์เมตร) เขื่อนป่าสักฯ เหลือปริมาตรน้ำใช้การได้ ๒๙๘ ล้านลูกบาศก์เมตร หรือคิดเป็น ๓๑% (ลดลงกว่าเมื่อวาน ๓ ล้านลูกบาศก์เมตร) ถ้ารวมทั้ง ๔ เขื่อนเหลือปริมาตรน้ำใช้การได้ ๒,๓๐๙ ล้านลูกบาศก์เมตร หรือคิดเป็น ๑๓%(ลดลงกว่าเมื่อวาน ๒๑ ล้านลูกบาศก์เมตร) ในขณะที่เขื่อนอื่น ๆ เช่น เขื่อนอุบลรัตน์ ปริมาตรน้ำใช้การ -๒ ล้านลูกบาศก์เมตร หรือคิดเป็น ๐% (มีการนำน้ำกักอ่างออกมาใช้แล้ว) เขื่อนแม่กวางอุดมธารา เหลือปริมาตรน้ำใช้การได้ ๑๓ ล้านลูกบาศก์เมตร หรือคิดเป็น ๕%

ขณะที่ ปก. ประกาศเขตให้ความช่วยเหลือผู้ประสบภัยพิบัติกรณีฉุกเฉิน (ภัยแล้ง) ปัจจุบันมี ๒๖ จังหวัด ๑๑๗ อำเภอ ๕๐๘ ตำบล ๔,๐๓๒ หมู่บ้าน (ไอ เอ็น เอ็น)

## แล้งหนักชาวบ้าน อ.โนนไทยงดเล่นสงกรานต์

ชาวบ้านใน อ.โนนไทย จ.นครราชสีมา ประสบปัญหาแหล่งน้ำธรรมชาติแห้งขอด คาดว่าน้ำดิบที่สูบได้ จะเหลือพอใช้แค่ ๑ เดือน ประกาศงดเล่นสงกรานต์

ชาวบ้านดอนทะยิง หมู่ ๘ ต.โนนไทย อ.โนนไทย จ.นครราชสีมา ต่างพากันมานอนเฝ้าเครื่องสูบน้ำ ที่ติดตั้งอยู่บริเวณ สระน้ำของหมู่บ้านเพื่อทำการสูบน้ำดิบที่เหลืออยู่เพียงเล็กน้อย ให้เข้ามารวมไว้ในสระขนาดเล็ก สำหรับผลิตน้ำประปาใช้ในหมู่บ้าน ซึ่งมีประชาชนอาศัยอยู่ประมาณ ๘๐ หลังคาเรือน ด้าน นายสุรสิทธิ์ ธีบุญนนท์ อายุ ๕๑ ปี ผู้ใหญ่บ้านดอนทะยิง หมู่ ๘ กล่าวว่า เนื่องจาก อ.โนนไทย ถูกประกาศให้เป็นพื้นที่ประสบภัยแล้งทั้งอำเภอ และไม่มีลำน้ำสายหลักไหลผ่าน รวมทั้งน้ำใต้ดิน ยังเค็ม จึงใช้ได้เฉพาะน้ำที่อยู่บนดินเท่านั้น ซึ่งหลายหมู่บ้านขาดสระเก็บน้ำฝนไว้ใช้ช่วงหน้าแล้ง แต่ขณะนี้หลายสระได้แห้งขอด เนื่องจากฝนทิ้งช่วงมานาน ส่งผลให้ต้องประสบกับปัญหาขาดแคลนน้ำอุปโภคบริโภคเป็นจำนวนมาก ทั้งนี้ หมู่บ้านดอนทะยิง มีสระน้ำสาธารณะอยู่ ๒ สระ มีพื้นที่ ๑๐ ไร่ กับ ๖ ไร่ และมีบ่อเก็บน้ำดิบผลิตประปา ๑ แห่ง พื้นที่ ๔ ไร่ แต่ขณะนี้สระขนาด ๖ ไร่ น้ำได้แห้งหมดแล้ว ส่วนสระขนาด ๑๐ ไร่ ก็มีน้ำเหลืออยู่เพียงเล็กน้อยเท่านั้น ชาวบ้านจึงนำเครื่องสูบน้ำมาติดตั้งเพื่อสูบน้ำดิบ มาเก็บไว้ในบ่อผลิตประปาของหมู่บ้าน และผลัดเวรพากันมานอนเฝ้าเครื่องสูบน้ำเป็นระยะเวลา ๗ วันแล้ว คาดว่าน้ำดิบที่สูบได้ จะเหลือพอใช้แค่ ๑ เดือนเท่านั้น ขณะนี้จึงไม่อนุญาตให้ชาวบ้านนำน้ำไปใช้ทำการเกษตรหรือเล่นสงกรานต์ เพราะจะทำให้น้ำ หมดลงได้รับความเดือดร้อนกันทั้งหมู่บ้าน (ไอ เอ็น เอ็น)

## อ.เขาสมิงแล้งหนักผู้ว่าฯตรวดลงพื้นที่ช่วย

อำเภอเขาสมิง แล้งหนักโดยเฉพาะพื้นที่ทางการเกษตรกรรม ผู้ว่าฯ ตรวด เร่งแก้ไขทดน้ำเข้าพื้นที่ พร้อมระบุขณะนี้ แล้งเกือบทั้งจังหวัดแล้ว

นายชาญนะ เอี่ยมแสง ผู้ว่าราชการ จ.ตรวด พร้อม นายฐิตินันท์ อุดมสุข หน.สำนักงานป้องกันและบรรเทาสาธารณภัย จ.ตรวด นายสมคิด สัมมา หัวหน้าฝ่ายจัดสรรน้ำโครงการชลประทานตรวด เดินทางไปตรวจพื้นที่ประสบภัยแล้งที่บ้านตรอกกระสังข์ ต.ทุ่งนนทรี อ.เขาสมิง จ.ตรวด มี นายกฤษณะ อยู่สุข นายอำเภอเขาสมิง นายณรงค์ศักดิ์ พ่วงเกษ นายก อบต.ทุ่งนนทรี ร่วมและพาไปยังพื้นที่สระน้ำสาธารณะที่อยู่ในสภาพแห้ง ต้องใช้รถแบคโฮขุดร่องน้ำเพื่อปล่อยน้ำไปยังพื้นที่การเกษตร ของประชาชน โดยสถานการณ์ภัยแล้งอำเภอเขาสมิงโดยเฉพาะพื้นที่ทางการเกษตรกรรม เช่น สวนผลไม้ และสวนยางพารา กำลังได้รับผลกระทบอย่างหนัก และหากไม่ได้รับน้ำจะทำให้ต้นตายในเวลาไม่กี่วัน ซึ่งทาง ปภ.ตรวด ประสานน้ำเครื่องสูบน้ำ จากสำนักงาน ปภ.เขต ๑๗ จ.จันทบุรี นำเครื่องสูบน้ำระยะไกลมาสูบน้ำให้ทดน้ำไปได้ ๒ - ๓ กม. เพื่อนำน้ำส่งไปยังลำราง สาธารณะในระยะ ๒ - ๓ กม. เพื่อให้ประชาชนสูบน้ำไปใช้ได้ ซึ่งได้ตั้งเครื่องสูบน้ำอยู่ที่บ้านชากกลาง ต.ทุ่งนนทรี

นายชาญนะ กล่าวว่า ภัยแล้งของ จ.ตรวด เรียกได้ว่าเกือบจะทั้งจังหวัดแล้ว และทางจังหวัดได้พยายามแก้ปัญหาในทุก อำเภอและได้สั่งให้ทางอำเภอเข้าช่วยเหลือประชาชนให้สามารถมีน้ำอุปโภคบริโภคได้ ซึ่งปัญหาที่อำเภอเขาสมิงและบ่อไร่ มีปัญหาล้ำก้นคือ น้ำแห้งในพื้นที่ที่เป็นที่เก็บน้ำขนาดเล็ก ทาง จ.ตรวด จึงได้ร่วมกับ ปภ.ตรวด และชลประทานตรวด ในการแก้ปัญหาการทดน้ำจากแหล่งที่มีน้ำลงมายังพื้นที่เกษตรกรรมของประชาชนที่ขาด ซึ่งสามารถช่วยได้ระดับหนึ่ง ทั้งนี้ ทางจังหวัดได้ประกาศพื้นที่ภัยแล้งเป็นรายหมู่บ้าน ซึ่งวันนี้ก็ประกาศเกือบทั้งจังหวัดแล้ว เพื่อนำเงินงบประมาณเข้ามาช่วยเหลือ ประชาชนให้เต็มที่ (ไอ เอ็น เอ็น)

## พังงาแล้งลามท่องเที่ยวยุทธหลักน้ำประปาเค็ม

จ.พังงา วิกฤติภัยแล้งปีนี้อยู่เค็มรุนแรง และมาเร็วกว่าทุกปีที่ผ่านมา คุณคามแหล่งท่องเที่ยวย่านเขาหลัก น้ำประปาเค็ม นักท่องเที่ยวยุทธ ชาวบ้านเดือดร้อน

ปัญหาภัยแล้งในพื้นที่ จังหวัดพังงา ปีนี้อยู่เค็มรุนแรง และมาเร็วกว่าทุกปีที่ผ่านมา จนส่งผลกระทบต่อการใช้น้ำประปา ในหลายหมู่บ้านตั้งแต่ชาวบ้านทุ่งมะพร้าว หมู่ที่ ๓ ตำบลทุ่งมะพร้าว อำเภอท้ายเหมือง มีชาวบ้านอาศัยกว่า ๓๐ ครัวเรือน ย่านเขาหลัก บ้านบางหลาโอน หมู่ที่ ๗ และเป็นแหล่งท่องเที่ยว ที่มีโรงแรมระดับห้าดาว ร้านค้า ร้านอาหาร ตั้งอยู่เป็นจำนวนมาก บ้านบางเนียง หมู่ที่ ๓ ต.คึกคัก อ.ตะกั่วป่า ซึ่งมีหมู่บ้านเขาหลักโฮมเพลส เป็นหมู่บ้านหรูขึ้นเดียวกว่า ๘๐ หลัง ได้รับผลกระทบ เนื่องจากปริมาณน้ำประปาที่ใช้มีรสเค็ม ทำให้ชาวบ้านไม่สามารถนำมาอุปโภคบริโภคได้เลย ไม่ว่าจะนำมาอาบ น้ำ ล้างหน้า แปร่งฟัน รดน้ำต้นไม้ นักท่องเที่ยวชาวต่างชาติ ชื่อ มิสเตอร์จอห์น ได้บอกกับผู้สื่อข่าวว่าต้องซื้อน้ำมาใช้สำหรับล้างหน้า และแปร่งฟัน เดือดร้อนมาก ๆ ทั้งนี้ ชาวบ้านในบางเนียง ต.คึกคัก อ.ตะกั่วป่า กล่าวว่า ปัญหาน้ำประปามีรสขชาติเค็มเกิดขึ้นมา ตั้งแต่ปลายเดือนมีนาคม จนถึงขณะนี้ เนื่องจากในพื้นที่มีฝนทิ้งช่วงมาหลายเดือน ซึ่งน้ำประปาที่นำมาอาบ เหมือนกับอาบน้ำทะเล



เพราะตอนอาบเสร็จแล้วยังรู้สึกเหนียวตัว เวลาจะแปรงฟันก็แปรงไม่ได้เนื่องจากน้ำประปามีรสชาติเค็ม ต้องซื้อน้ำดื่มมาใช้แทน นอกจากนี้ ยังสร้างความเสียหายให้เครื่องใช้ไฟฟ้าที่ผลิตน้ำประปาในบ้านพังจากน้ำทะเลที่มีรสชาติเค็ม ฝากหน่วยงานที่เกี่ยวข้อง เร่งช่วยเหลือ (ไอ เอ็น เอ็น)

