



รายงานการเฝ้าระวังติดตามสถานการณ์น้ำ ๒๔ ชั่วโมง

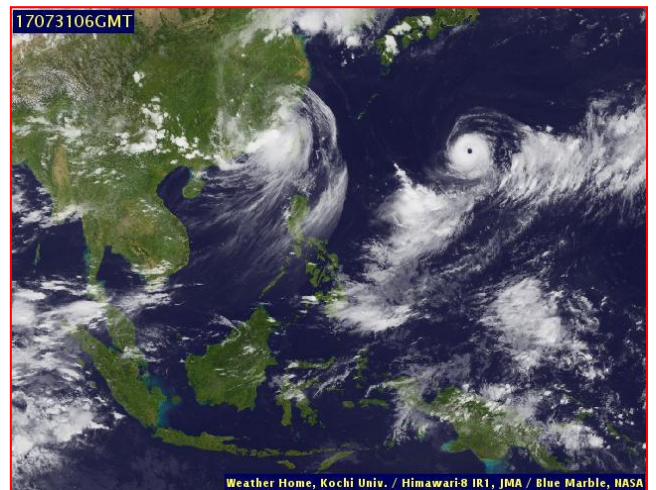
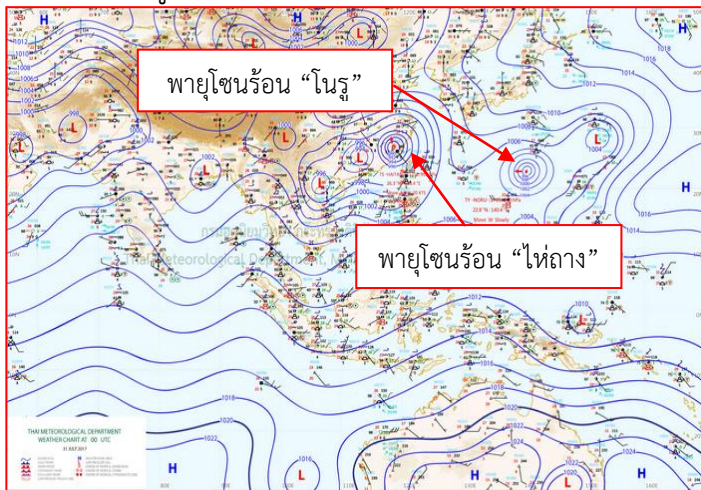
ศูนย์ป้องกันวิกฤติน้ำ กรมทรัพยากรน้ำ กระทรวงทรัพยากรธรรมชาติและสิ่งแวดล้อม
โทรศัพท์ ๐ ๒๒๔๘ ๖๖๓๑ โทรสาร ๐ ๒๒๔๘ ๖๖๒๙ <http://www.dwr.go.th>

รายงานฉบับที่ ๑๔๔๑/๒๕๖๐ เวลา ๑๕.๐๐น. วันที่ ๓๑ กรกฎาคม ๒๕๖๐
เรื่อง รายงานการเฝ้าระวังติดตามสถานการณ์น้ำ ๒๔ ชั่วโมง
เรียน รมว.ทส. เลขาธิการ รมว.ทส.ปท.ทส. รอง ปท.ทส. อทน. รอง อทน. และหน่วยงานที่เกี่ยวข้อง

กรมทรัพยากรน้ำขอรายงานการเฝ้าระวังและติดตามสถานการณ์น้ำ ประจำวันที่ ๓๑ กรกฎาคม ๒๕๖๐ ดังนี้

๑. สภาวะอากาศ ณ เวลา ๑๒.๐๐ น. (ที่มา: กรมอุตุนิยมวิทยา)

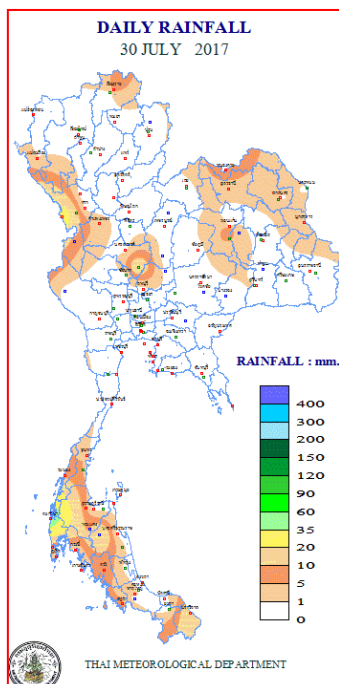
พยากรณ์อากาศ ๒๔ ชั่วโมงข้างหน้า ประเทศไทยตอนบนมีการกระจายของฝนลดลง ส่วนภาคตะวันออกเฉียงเหนือตอนบนและภาคใต้ฝั่งตะวันตกมีฝนตกมากกว่าภาคอื่นๆ สำหรับทะเลอันดามันและอ่าวไทยตอนบนคลื่นสูงประมาณ ๒ เมตร ชาวเรือควรเดินเรือด้วยความระมัดระวังและเรือเล็กควรรงตออกจากฝั่ง



แผนที่อากาศ วันที่ ๓๑ ก.ค. ๒๕๖๐ เวลา ๐๗.๐๐ น.

ภาพถ่ายจากดาวเทียม วันที่ ๓๑ ก.ค. ๒๕๖๐ เวลา ๑๓.๐๐ น.

๒. ปริมาณฝนสะสม ณ เวลา ๐๗.๐๐น. (เมื่อวาน) - ๐๗.๐๐ น. (วันนี้) (ที่มา: กรมอุตุนิยมวิทยา)

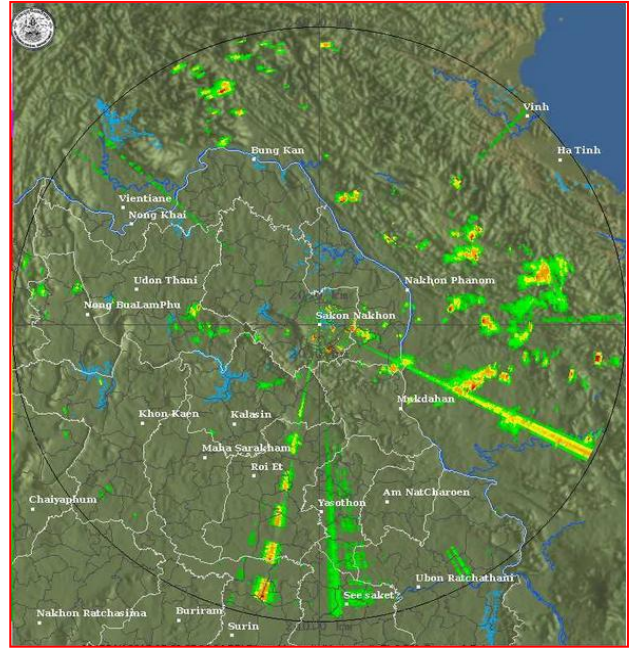


จุดตรวจวัด	ปริมาณฝน (มม.)
จ.พังงา (ตะกั่วป่า)	๔๙.๓
จ.ตาก (แม่สอด)	๓๑.๐
จ.นครศรีธรรมราช (ฉวาง)	๒๓.๓
จ.นครสวรรค์ (ตากฟ้า สกษ.)	๑๗.๙
จ.ตรัง	๘.๗
จ.ระนอง	๘.๖
จ.ขอนแก่น (ท่าพระ สกษ.)	๘.๓
จ.ตาก (อุ้มผาง)	๗.๖

๓.เรดาร์ตรวจอากาศ ณ วันที่ ๓๑ กรกฎาคม ๒๕๖๐ (ที่มา: กรมอุตุนิยมวิทยา)



สถานีสุวรรณภูมิ เวลา ๑๔.๓๐ น.



สถานีสกลนคร เวลา ๑๔.๓๐ น.

จากเรดาร์ตรวจอากาศจะพบว่ามียี่กลุ่มเมฆฝนกระจายบริเวณภาคเหนือ ภาคตะวันออกเฉียงเหนือ ภาคตะวันออก ภาคกลาง และภาคใต้

๔.สถานการณ์น้ำในอ่างเก็บน้ำขนาดใหญ่ ณ วันที่ ๓๑ กรกฎาคม ๒๕๖๐ (ที่มา: กรมชลประทาน)

สภาพน้ำในอ่างเก็บน้ำขนาดใหญ่ ปริมาณน้ำในอ่างฯ ๔๔,๐๐๘ ล้านลบ.ม. คิดเป็นร้อยละ ๖๒ (ปริมาณน้ำใช้การได้ ๒๐,๔๘๑ ล้านลบ.ม. คิดเป็นร้อยละ ๔๓) ปริมาณน้ำในอ่างฯ เทียบกับปี ๒๕๕๙ (๓๒,๕๔๐ ล้านลบ.ม. คิดเป็นร้อยละ ๔๖) มากกว่าปี ๒๕๕๙ จำนวน ๑๑,๔๖๗ ล้านลบ.ม. ปริมาณน้ำไหลลงอ่างฯ จำนวน ๕๖๑.๕๔ ล้านลบ.ม.ปริมาณน้ำระบาย จำนวน ๑๗๖.๑๘ ล้านลบ.ม. สามารถรับน้ำได้อีก ๒๘,๗๔๙ ล้านลบ.ม.

อ่างเก็บน้ำ	ปริมาณน้ำในอ่าง		ปริมาณน้ำใช้การได้		ปริมาณน้ำไหลลงอ่าง		ปริมาณน้ำระบาย		ปริมาณน้ำรับได้อีก (ล้าน ม. ^๓) (ความจุที่ รนส- ปริมาณน้ำ ปัจจุบัน)
	ปริมาณ (ล้าน ม. ^๓)	% น้ำเก็บกัก	ปริมาณ (ล้าน ม. ^๓)	% น้ำใช้การ	วันนี้ (ล้าน ม. ^๓)	เมื่อวาน (ล้าน ม. ^๓)	วันนี้ (ล้าน ม. ^๓)	เมื่อวาน (ล้าน ม. ^๓)	
๑.ภูมิพล	๖,๔๕๒	๔๘	๒,๖๕๒	๒๗	๔๔.๔๒	๔๓.๘๘	๑.๕๐	๑.๕๐	๗,๐๑๐
๒.สิริกิติ์	๕,๔๙๑	๕๘	๒,๖๔๑	๔๐	๓๔.๓๓	๔๐.๑๒	๐.๐๐	๐.๐๐	๕,๑๔๙
๓.จุฬารัตน์	๙๒	๕๖	๕๕	๔๔	๐.๕๐	๐.๗๖	๐.๐๐	๐.๐๐	๑๑๕
๔.อุบลรัตน์	๑,๔๖๖	๖๐	๘๘๕	๔๘	๖๕.๕๐	๖๔.๔๐	๑๖.๐๕	๑๕.๙๘	๙๖๕
๕.ลำปาว	๑,๖๕๗	๘๔	๑,๕๕๗	๘๓	๑๑๕.๐๖	๒๐๑.๒๔	๔๙.๑๖	๓๗.๕๖	๗๙๓
๖.สิรินธร	๑,๓๖๕	๖๙	๕๓๓	๔๗	๑๐.๘๑	๑๙.๗๗	๒.๓๑	๗.๔๓	๖๐๑
๗.ป่าสักชลสิทธิ์	๔๐๒	๔๒	๓๙๙	๔๒	๕๒.๕๒	๖๐.๕๖	๔๓.๒๖	๔๓.๒๘	๕๕๘
๘.ศรีนครินทร์	๑๓,๐๒๒	๗๓	๒,๗๕๗	๓๗	๔๒.๗๖	๔๕.๗๘	๗.๐๒	๖.๙๘	๕,๘๒๘
๙.วชิราลงกรณ์	๕,๑๓๗	๕๙	๒,๒๒๕	๓๘	๗๒.๗๘	๘๐.๕๗	๗.๐๖	๖.๙๙	๕,๘๖๓
๑๐.ขุนด่านปราการชล	๑๐๑	๔๕	๙๗	๔๔	๒.๐๖	๒.๕๗	๐.๕๘	๐.๕๘	๑๒๕
๑๑.รัชชประภา	๓,๙๙๕	๗๑	๒,๖๔๔	๖๒	๒๕.๕๖	๑๙.๓๖	๖.๑๕	๕.๘๓	๒,๖๒๕
๑๒.บางกลาง	๘๕๓	๕๙	๕๗๗	๔๙	๒.๑๓	๒.๔๗	๖.๐๓	๕.๙๘	๘๒๑

๕. สถานการณ์น้ำในประเทศ ณ วันที่ ๒๗ - ๓๑ กรกฎาคม ๒๕๖๐ (ที่มา: กรมชลประทาน)

สถานี	แม่น้ำ	อำเภอ	จังหวัด	ระดับตลิ่ง (ม.รทก.)	ระดับน้ำ (ม.รทก.)					แนวโน้ม
					พทหัสบัติ	ศุกร์	เสาร์	อาทิตย์	จันทร์	
					๒๗ ก.ค.	๒๘ ก.ค.	๒๙ ก.ค.	๓๐ ก.ค.	๓๑ ก.ค.	
P.๑	ปิง	เมือง	เชียงใหม่	๓.๗๐	๒.๑๐	๒.๐๖	๑.๘๑	๑.๖๗	๑.๕๕	ลดลง
W.๑C	วัง	เมือง	ลำปาง	๕.๒๐	๑.๔๕	๑.๔๐	๑.๓๘	๑.๓๗	๑.๓๓	ลดลง
Y.๑๖	ยม	บางระกำ	พิษณุโลก	๑.๕๔	๗.๓๒	๗.๔๖	๗.๕๘	๗.๗๖	๗.๗๓	ลดลง
N.๗A	น่าน	เมือง	พิจิตร	๑๐.๗๘	๗.๖๔	๘.๒๕	๘.๖๕	๘.๘๓	๘.๗๓	ลดลง
C.๑๓	เจ้าพระยา	สรรพยา	ชัยนาท	๑๖.๓๔	๑๒.๗๙	๑๒.๖๗	๑๒.๘๗	๑๓.๒๐	๑๓.๒๕	เพิ่มขึ้น
M.๖A	มูล	สตึก	บุรีรัมย์	๖.๐๐	๓.๖๑	๔.๐๘	๔.๐๗	๔.๘๑	๕.๑๙	เพิ่มขึ้น
M.๗	มูล	เมือง	อุบลราชธานี	๗.๐๐	๕.๘๙	๖.๒๖	๖.๕๐	๖.๖๗	๖.๘๖	เพิ่มขึ้น
M.๑๙๑	ลำตะคอง	เมือง	นครราชสีมา	๓.๐๐	๐.๕๐	๐.๘๔	๐.๙๘	๐.๘๖	๐.๙๓	เพิ่มขึ้น
M.๑๕๙	ลำชี	จอมพระ	สุรินทร์	๑๑.๓๐	๔.๗๐	๕.๕๘	๖.๑๐	๖.๒๐	๖.๒๔	เพิ่มขึ้น
M.๙๕	ลำเสียวใหญ่	สุวรรณภูมิ	ร้อยเอ็ด	๓.๒๐	๒.๘๓	๒.๙๒	๓.๒๒	๓.๔๒	๓.๖๒	เพิ่มขึ้น
X.๖๔	คลองท่าแซะ	ท่าแซะ	ชุมพร	๑๗.๑๓	๑๒.๓๔	๑๖.๖๘	๑๕.๑๑	๑๒.๔๒	๙.๘๔	ลดลง
X.๑๔๙	คลองกลาย	นบพิตำ	นครศรีธรรมราช	๓๓.๙๖	๒๙.๐๑	๒๙.๐๒	๒๘.๙๙	๒๘.๙๘	๒๙.๐๑	เพิ่มขึ้น
X.๒๗๔	แม่น้ำโก-ลก	แว้ง	นราธิวาส	๒๒.๔๐	๑๘.๗๐	๑๘.๗๐	๑๘.๖๘	๑๘.๗๙	๑๘.๘๐	เพิ่มขึ้น
X.๓๗A	แม่น้ำตาปี	พระแสง	สุราษฎร์ธานี	๑๐.๗๖	๖.๔๙	๖.๕๘	๖.๕๕	๖.๓๖	๖.๑๖	ลดลง

*** ยังไม่ได้รับรายงาน

๖. สถานการณ์น้ำในพื้นที่ลุ่มน้ำโขง ณ วันที่ ๓๑ กรกฎาคม ๒๕๖๐ (ที่มา: MRC: Mekong River Commission)

สถานี	ระดับตลิ่ง(เมตร)	ระดับน้ำ (เมตร)	ต่ำกว่าระดับตลิ่ง (เมตร)	แนวโน้ม
อ.เชียงแสน จ.เชียงราย	๑๒.๘๐	๓.๙๕	๘.๘๕	ลดลง
อ.เชียงคาน จ.เลย	๑๖.๐๐	๑๐.๖๘	๕.๓๒	ลดลง
อ.เมือง จ.หนองคาย	๑๒.๒๐	๙.๒๓	๒.๙๗	ลดลง
อ.เมือง จ.นครพนม	๑๒.๐๐	๑๐.๐๓	๑.๙๗	เพิ่มขึ้น
อ.เมือง จ.มุกดาหาร	๑๒.๕๐	๑๐.๕๘	๑.๙๒	เพิ่มขึ้น
อ.โขงเจียม จ.อุบลราชธานี	๑๔.๕๐	๑๓.๓๗	๑.๑๓	ลดลง

๖. สถานการณ์เตือนภัย Early Warning ณ วันที่ ๓๑ กรกฎาคม ๒๕๖๐ (ที่มา: สำนักวิจัย พัฒนาและอุทกวิทยา กรมทรัพยากรน้ำ)

[เวลา ๐๘.๐๐ น. - ๑๕.๐๐ น. (วันนี้)]

การแจ้งเตือน	สถานี	การแจ้งเตือน
เตือนสีแดง (อพยพ)	-	-
เตือนสีเหลือง (เตือนภัย)	-	-
เตือนสีเขียว (เฝ้าระวัง)	-	-

*ได้รับข้อมูลจากทางSocial Media โดยโปรแกรม Line ศูนย์อุทกภัย ทน.

๗. สถานการณ์ธรณีพิบัติ ณ วันที่ ๓๑ กรกฎาคม ๒๕๖๐ (ที่มา : กรมทรัพยากรธรณี)

ไม่มีสถานการณ์ธรณีพิบัติ

๘. เหตุการณ์วิกฤตน้ำปัจจุบัน ณ วันที่ ๓๑ กรกฎาคม ๒๕๖๐ [เวลา ๐๘.๐๐ น. - ๑๕.๐๐ น. (วันนี้)]

จ.นครพนม - จากสถานการณ์น้ำหลากในพื้นที่จังหวัดนครพนม ซึ่งเป็นพื้นที่รับน้ำต่อจากจังหวัดสกลนคร ที่มีปริมาณมวลน้ำอยู่ราว ๔๐๐ ล้านลูกบาศก์เมตร โดยมวลน้ำได้ไหลมาจากบึงหนองหารที่สามารถรับน้ำได้ ๒๐๐ ล้านลูกบาศก์เมตร และจำเป็นต้องระบายออกที่นครพนม ๒๐๐ ล้านลูกบาศก์เมตร โดยระบายออกได้วันละ ๓๕ ล้านลูกบาศก์เมตร

จ.บุรีรัมย์ - วันนี้ (๓๑ ก.ค.) สถานการณ์น้ำท่วมในเขตเทศบาลทั้ง ๕ ชุมชน ๒๔๐ ครัวเรือนที่ยังประสบปัญหาเดือดร้อน น้ำท่วมขังบ้านเรือน และถนนทำให้สัญจรเข้า-ออกลำบาก ซึ่งหลายครัวเรือนเริ่มมีภาวะเครียดเนื่องจากต้องใช้ชีวิตอยู่กับน้ำท่วมมาเป็นเวลานานถึง ๕ วันแล้ว

จ.ศรีสะเกษ - วันนี้ (๓๑ ก.ค.) อ่างเก็บน้ำจำนวน ๑๓ แห่ง จากที่มีอยู่จำนวนทั้งหมด ๑๖ แห่ง ของ จ.ศรีสะเกษ โดยเฉพาะอย่างยิ่งอ่างเก็บน้ำที่อยู่ติดกับเทือกเขาพนมดงรักแนวชายแดนไทย - กัมพูชา ได้แก่ อ่างเก็บน้ำห้วยตึกชู อ่างเก็บน้ำห้วยสำราญ อ่างเก็บน้ำห้วยศาลา และ อ่างเก็บน้ำโอรดาลัด ปรากฏว่า น้ำได้ล้นสปิลเวย์ไหลทะลักลงมาตามลำห้วยและตามลำน้ำสาขา เอ่อล้นเข้าไปท่วมพื้นที่ทางการเกษตรของชาวบ้านในเขตหลายอำเภอจำนวนกว่า ๒๐,๐๐๐ ไร่ รวมทั้งถนนหลายสายถูกน้ำท่วมได้รับความเสียหาย ส่วนบ้านเรือนของชาวบ้านยังไม่ได้รับผลกระทบมากนัก

๙. สถานการณ์อุทกภัย ณ วันที่ ๓๑ กรกฎาคม ๒๕๖๐ (ที่มา : กรมป้องกันและบรรเทาสาธารณภัย)

อุทกภัย และน้ำไหลหลาก ตั้งแต่วันที่ ๕ - ๓๐ ก.ค. ๖๐ เกิดฝนตกหนักทำให้มีน้ำไหลหลากท่วมขังในพื้นที่ ๔๒ จังหวัด ๒๐๕ อำเภอ ๘๔๒ ตำบล ๔,๕๗๑ หมู่บ้าน ๑ ชุมชน (นครสวรรค์ ชัยนาท จันทบุรี เพชรบูรณ์ น่าน พระนครศรีอยุธยา อุทัยธานี กำแพงเพชร เชียงราย เชียงใหม่ อ่างทอง ตรารด ระนอง ชัยภูมิ พิจิตร อุดรดิตถ์ พะเยา นนทบุรี พิษณุโลก สระบุรี เลย อุบลราชธานี ขอนแก่น มหาสารคาม แพร่ แม่ฮ่องสอน ประจวบคีรีขันธ์ ศรีสะเกษ นครราชสีมา ลพบุรี ลำปาง กาฬสินธุ์ บุรีรัมย์ สกลนคร สุโขทัย มุกดาหาร ชุมพร อำนาจเจริญ ร้อยเอ็ด อุดรธานี ยโสธร หนองคาย) สถานการณ์คลี่คลายแล้ว ๓๐ จังหวัด **ยังคงมีสถานการณ์ ๑๒ จังหวัด (จ.สกลนคร ร้อยเอ็ด เพชรบูรณ์ นครราชสีมา กาฬสินธุ์ มุกดาหาร พิจิตร พระนครศรีอยุธยา อำนาจเจริญ อุบลราชธานี หนองคาย) ๙๓ อำเภอ ๔๗๙ ตำบล ๓,๑๗๒ หมู่บ้าน**

๑๐. การเตรียมความพร้อมรับมือสถานการณ์อุทกภัย (กรมทรัพยากรน้ำ)

สรุปการสูบน้ำ และบริการน้ำดื่ม เพื่อช่วยเหลือสถานการณ์อุทกภัยตั้งแต่ ๑๖ พฤษภาคม - ๒๑ กรกฎาคม พ.ศ. ๒๕๖๐

ทรัพยากรน้ำภาค	พื้นที่	ปริมาณการสูบน้ำรวม (ลบ.ม.)	น้ำอุปโภค (ลิตร)	บริการน้ำดื่ม (ลิตร)
ภาค ๑	ทรัพยากรน้ำภาค	-	-	๑๔๙,๐๗๖
ภาค ๒	ต.ลำโรงเหนือ อ.เมือง จ.สมุทรปราการ	๑,๖๒๕,๗๐๐	-	-
	จ.นครสวรรค์ (บึงบอระเพ็ด)	๘๖,๔๐๐	-	-
	ทต.ท่าลาน ต.บ้านครัว อ.บ้านหม้อ จ.สระบุรี	๘๐๔,๖๐๐	-	-
	ม.๔ ต.ตาคี อ.ตาคี จ.นครสวรรค์	๑๑๖,๖๔๐	-	-
	ต.หนองไผ่แบน อ.เมือง จ.อุทัยธานี	๑,๑๗๙,๓๖๐	-	-
	วัดธรรมาราม ต.บ้านป้อม จ.พระนครศรีอยุธยา	๕๖,๗๐๐	-	-
ภาค ๓	ต.หมากแข้ง อ.เมือง จ.อุดรธานี	๓๒,๐๐๐	-	-
	บ.โนนขวา ต.สี้อ อ.กุมภวาปี จ.อุดรธานี	๗๘,๐๐๐	-	-
	ต.บ้านจั่น อ.เมือง จ.อุดรธานี	๑,๒๐๐	-	-
ภาค ๔	อบต.หัววัว อ.ยางตลาด จ.กาฬสินธุ์	๙๑,๒๐๐	-	-
	ทน.ขอนแก่น อ.เมือง จ.ขอนแก่น	๑๐๙,๕๖๐	-	-
	ต.ท่านางแนว อ.เวียงน้อย จ.ขอนแก่น	๖๘,๐๔๐	-	-
	ต.โนนฆ้อง อ.บ้านฝาง จ.ขอนแก่น	๒๘,๘๐๐	-	-
ภาค ๕	ต.สะแกกราช อ.ปักธงชัย จ.นครราชสีมา	๓๖,๐๐๐	-	-
ภาค ๖	อ.อรัญประเทศ จ.สระแก้ว	๙๒๐,๐๐๐	-	-
ภาค ๗	ต.ศาลาขาว อ.เมือง จ.สุพรรณบุรี	๕๒๘,๑๒๐	-	-
	ต.โพธิ์งาม อ.เมือง จ.สุพรรณบุรี	๑๑๓,๔๐๐	-	-
	ต.สวนแตง อ.เมือง จ.สุพรรณบุรี	๑๒๑,๕๐๐	-	-

ทรัพยากรน้ำภาค	พื้นที่	ปริมาณการสูบน้ำรวม (ลบ.ม.)	น้ำอุปโภค (ลิตร)	บริการน้ำดื่ม (ลิตร)
ภาค ๗	ต.บางใหญ่ อ.บางปลาม้า จ.สุพรรณบุรี	๑,๕๕๕,๒๐๐	-	-
	ต.ธงชัย อ.บางสะพาน จ.ประจวบคีรีขันธ์	๑๙,๔๔๐	-	-
ภาค ๙	ต.ย่านยาว อ.สวรรคโลก จ.สุโขทัย	๑๕๓,๐๐๐	๖๓๖,๐๐๐	๙,๖๔๐
		๗,๗๒๔,๘๖๐	๖๓๖,๐๐๐	๑๕๘,๗๑๖

๑๑. การคาดการณ์ลักษณะอากาศ ๗ วันข้างหน้า (ระหว่างวันที่ ๓๑ กรกฎาคม - ๖ สิงหาคม ๒๕๖๐)

ในช่วงวันที่ ๓๑ ก.ค.- ๒ ส.ค. ทางตอนบนของภาคเหนือและภาคตะวันออกเฉียงเหนือ และภาคใต้ฝั่งตะวันตกจะมีฝนมากกว่าบริเวณอื่นๆ ส่วนในช่วงวันที่ ๓ - ๖ ส.ค. ประเทศไทยจะมีฝนเพิ่มขึ้นโดยจะมีฝนตกหนักในภาคตะวันออกและภาคใต้ฝั่งตะวันตก สำหรับบริเวณทะเลอันดามันและอ่าวไทยตอนบนมีคลื่นสูง ๒-๓ เมตร เกือบตลอดช่วง

๑๒. สรุปสถานการณ์น้ำลุ่มน้ำต่างๆ ณ วันที่ ๓๑ กรกฎาคม ๒๕๖๐ (กรมทรัพยากรน้ำ)

สถานการณ์น้ำในพื้นที่ลุ่มน้ำยมและลุ่มน้ำน่าน

- ปัจจุบันสถานการณ์น้ำในลุ่มน้ำยมมีระดับสูง ระดับน้ำในลำน้ำส่วนใหญ่มีแนวโน้มทรงตัว และลดลงบางพื้นที่
- ปัจจุบันสถานการณ์น้ำในลุ่มน้ำน่านอยู่ในภาวะปกติ (ระดับน้ำต่ำกว่าระดับตลิ่งต่ำสุด) ระดับน้ำในลำน้ำส่วนใหญ่มีแนวโน้มลดลง

สถานการณ์น้ำในพื้นที่ลุ่มน้ำเจ้าพระยาปัจจุบันยังคงมีน้ำท่วมในพื้นที่ จ.อยุธยา อ่างทอง นครสวรรค์ และระดับน้ำยังคงสูงขึ้นจากเมื่อวาน

สถานการณ์น้ำในพื้นที่ลุ่มน้ำป่าสัก ปัจจุบันยังคงมีน้ำท่วมในพื้นที่ จ.ลพบุรี เพชรบูรณ์ ระดับน้ำสูงขึ้นจากเมื่อวาน

สถานการณ์น้ำในพื้นที่ลุ่มน้ำปิง ยังคงเป็นปกติ ระดับน้ำลดลงจากเมื่อวาน

สถานการณ์น้ำในพื้นที่ลุ่มน้ำวัง ยังคงเป็นปกติ ระดับน้ำลดลงจากเมื่อวาน และยังคงมีแนวโน้มจะลดลงอย่างต่อเนื่อง

สถานการณ์น้ำในพื้นที่ลุ่มน้ำสะแกกรัง มีพื้นที่น้ำท่วมใน จ.นครสวรรค์ ระดับน้ำลดลงจากเมื่อวาน และมีแนวโน้มลดลงอย่างต่อเนื่อง

สถานการณ์น้ำในพื้นที่ลุ่มน้ำทะเลสาบสงขลา ปัจจุบันสถานการณ์น้ำในลำน้ำโดยทั่วไปอยู่ในภาวะปกติ (ระดับน้ำต่ำกว่าระดับตลิ่งต่ำสุด) ระดับน้ำในลำน้ำส่วนใหญ่มีแนวโน้มลดลงและเพิ่มขึ้นในบางพื้นที่

จึงเรียนมาเพื่อโปรดทราบ

นายวรศาสตร์ อภัยพงษ์
อธิบดีกรมทรัพยากรน้ำ