



รายงานสถานการณ์น้ำ
ศูนย์ป้องกันวิกฤติน้ำ กรมทรัพยากรน้ำ
วันที่ ๑๑ ตุลาคม ๒๕๖๐

สภาวะอากาศ ประเทศไทยมีฝนตกชุกหนาแน่นและมีฝนตกหนักบางพื้นที่บริเวณภาคเหนือ ภาคตะวันออกเฉียงเหนือ ภาคกลาง ภาคตะวันออก และภาคใต้ ขอให้ประชาชนบริเวณดังกล่าวระวังอันตรายจากฝนตกหนักและฝนที่ตกสะสมไว้ด้วย



สถานการณ์น้ำ

- กรมอุตุนิยมวิทยา เผยทั่วไทยฝนชุกหนักบางพื้นที่ กทม.มีฟ้าคะนองร้อยละ ๖๐ จ.ลำปาง น้ำยังท่วมเทศบาลเมืองลี้มแรดสูง ๖๐ ซม.
- จ.ขอนแก่น น้ำในเขื่อนอุบลรัตน์ทะเล ๑๐๐%
- จ.ชัยภูมิ แม่น้ำชีหนุนสูงวิกฤตซ้ำเอ่อล้นท่วมบ้านปชช.
- จ.กาฬสินธุ์ เตือน ๓ อำเภอ ท่วมซ้ำรับมือมวลน้ำชีหนุนสูง
- จ.นครราชสีมา น้ำป่าซัดถนนหนองโบสถ์-ห้วยทรายโคราชพังหลายจุด
- จ.อ่างทอง น้ำท่วมขยายวงเดือดร้อนแล้ว ๑,๒๕๗ หลัง
- จ.พระนครศรีอยุธยา ชุมชนริมตลิ่ง ๔ อ.อยุธยาท่วม ๕๐ ซม.ไม่กระทบ โบราณสถาน
- จ.ปทุมธานี ชลประทานตระเวนสำรวจพื้นที่จากผลกระทบน้ำเอ่อล้นตลิ่ง เจ้าพระยาเข้าท่วม (หมายเหตุ ข้อมูลข่าวจาก ไอ เอ็น เอ็น เดลินิวส์)

การช่วยเหลือ

สถานการณ์น้ำ

ระดับน้ำในแม่น้ำโขง : MRC: Mekong River Commission ณ วันที่ ๑๐ ตุลาคม ๒๕๖๐

สถานี	ระดับตลิ่ง	ระดับน้ำ ๙ ต.ค. ๖๐	ระดับน้ำ ๑๐ ต.ค.๖๐	+สูงกว่าตลิ่ง -ต่ำกว่าตลิ่ง
อ.เชียงแสน จ.เชียงราย	๑๒.๘๐	๓.๔๗	๓.๕๗	-๙.๒๓
อ.เชียงคาน จ.เลย	๑๖.๐๐	๙.๓๘	๙.๑๐	-๖.๙๐
อ.เมือง จ.หนองคาย	๑๒.๒๐	๗.๓๑	๖.๙๔	-๕.๒๖
อ.เมือง จ.นครพนม	๑๒.๐๐	๖.๗๕	๖.๖๙	-๕.๓๑
อ.เมือง จ.มุกดาหาร	๑๒.๕๐	๖.๔๑	๖.๓๕	-๖.๑๕
อ.โขงเจียม จ.อุบลราชธานี	๑๔.๕๐	๘.๓๕	๘.๒๔	-๖.๒๖

หมายเหตุ : ระดับ (รสม.) ข้อมูลจาก <http://www.dwr.go.th/>

ระดับน้ำลุ่มน้ำเสาบสงขลา ลุ่มน้ำทะเลสาบสงขลา ปัจจุบันสถานการณ์น้ำในลำน้ำโดยทั่วไปยังคงอยู่ในภาวะปกติ (ระดับน้ำต่ำกว่าระดับตลิ่งต่ำสุด) ระดับน้ำในลำน้ำส่วนใหญ่มีแนวโน้มเพิ่มขึ้น (ข้อมูลวันที่ ๖ ต.ค.๒๕๖๐ ที่มา กรมทรัพยากรน้ำ) สถานีคลองลำ อ.ศรีนครินทร์ จ.พัทลุง สถานีคลองนุ้ย อ.เมือง จ.พัทลุง สถานีคลองหะ อ.หาดใหญ่ จ.สงขลา สถานีคลองอู่ตะเภา อ.หาดใหญ่ จ.สงขลา สถานีคลองอู่ตะเภา อ.คลองหอยโข่ง จ.สงขลา สถานีคลองอู่ตะเภา อ.สะเดา จ.สงขลา วัดปริมาณน้ำได้ ๒๑.๑๑ ๗.๐๒ ๔.๕๘ ๐.๖๓ ๒.๘๖ และ ๑๒.๒๐ ลบม./วินาที



สถานีตรวจวัดระดับน้ำ (CCTV) ณ วันที่ ๙ ตุลาคม ๒๕๖๐ การตรวจวัดระดับน้ำจากกล้อง (CCTV) ระดับน้ำส่วนใหญ่อยู่ในเกณฑ์ปกติ ยกเว้น สะพานโพทะเล อ.โพทะเล จ.พิจิตร และเชิงสะพานสิงห์บุรี อ.เมือง จ.สิงห์บุรี มีระดับฝ้าระวังน้ำท่วม

จังหวัด	สถานที่ตั้งกล้อง	แม่น้ำ/สูมน้ำ	วิกฤติ	วิกฤติ	ระดับน้ำ (ม.รทก.) พ.ศ.2560			สถานการณ์	หมายเหตุ
			น้ำแล้ง	น้ำท่วม	6 ต.ค.	8 ต.ค.	9 ต.ค.		
			ระดับน้อยกว่า	ระดับมากกว่า					
จ.เชียงใหม่	ร.ร.เชียงใหม่คริสเตียน อ.เมือง	ปิง	-	-	N/A	N/A	N/A	น้ำปกติ	↔
จ.นครสวรรค์	บ้านหาดเสลา อ.เก้าเลี้ยว	ปิง	-	-	28.17	28.17	28.17	น้ำปกติ	↔
จ.แพร่	สะพานมหาโพธิ์ อ.เมือง	ยม	143.87	151.33	150.00	150.00	150.00	น้ำปกติ	↔
จ.สุโขทัย	สะพานศรีรัตนารักษ์ อ.ศรีรัตนารักษ์	ยม	60.14	71.78	67.70	65.55	65.40	น้ำปกติ	↓
จ.สุโขทัย	สะพานพระแม่ย่า อ.เมือง	ยม	42.48	48.59	49.90	49.50	49.10	น้ำปกติ	↓
จ.พิจิตร	สะพานโพทะเล อ.โพทะเล	ยม	22.58	30.63	30.10	30.20	30.20	ฝ้าระวังน้ำท่วม	↔
จ.อุตรดิตถ์	สะพานท่าเสา อ.เมือง	น่าน	49.22	56.91	N/A	N/A	N/A	น้ำปกติ	↔
จ.น่าน	สะพานนครบ้านพัฒนา อ.เมือง	น่าน	192.17	197.73	193.60	193.55	193.55	น้ำปกติ	↔
จ.พิษณุโลก	สะพานสุพรรณกัลยา อ.เมือง	น่าน	33.98	44.52	N/A	N/A	N/A	น้ำปกติ	↔
จ.เชียงราย	สถานีหัวฝาย อ.แม่สาย	แม่สาย/โขง	395.79	396.50	395.37	395.27	395.87	น้ำปกติ	↑
จ.หนองคาย	สูบน้ำส่วนอุทกหนองคาย อ.เมือง	โขง	157.85	166.70	N/A	N/A	N/A	น้ำปกติ	↔
จ.นครพนม	นครพนม อ.เมือง	โขง	135.21	144.28	N/A	N/A	N/A	น้ำปกติ	↔
จ.หนองคาย	วัดทุ่งธาตุ อ.โพนพิสัย	ห้วยหลวง/โขงอีสาน	150.50	159.43	153.10	153.00	152.90	น้ำปกติ	↓
จ.หนองคาย	บ้านท่าสะอาด อ.เซกา	น้ำสงคราม/โขงอีสาน	136.33	143.85	N/A	N/A	N/A	น้ำปกติ	↔
จ.นครพนม	บ้านศาลปากน้ำ อ.ท่าอุเทน	น้ำสงคราม/โขงอีสาน	133.42	141.02	N/A	N/A	N/A	น้ำปกติ	↔
จ.นครพนม	เทศบาล ต.นาแก อ.นาแก	ห้วยน้ำแก้ว/โขงอีสาน	139.05	142.42	143.33	143.33	142.93	น้ำปกติ	↓
จ.นครราชสีมา	ร.ร.เทศบาล 4 อ.เมือง	ลำตะคอง/มูล	174.60	178.00	177.10	177.00	177.10	น้ำปกติ	↑
จ.บุรีรัมย์	สุดี อ.สุดี	มูล	123.13	128.76	130.20	130.25	130.30	น้ำปกติ	↑
จ.สิงห์บุรี	เชิงสะพานสิงห์บุรี อ.เมือง	เจ้าพระยา	3.45	11.50	10.60	11.70	11.80	ฝ้าระวังน้ำท่วม	↑
จ.นครสวรรค์	สะพานเดชาติวงศ์ อ.เมือง	เจ้าพระยา	-	24.87	18.85	18.85	18.85	น้ำปกติ	↔
จ.พระนครศรีอยุธยา	บ้านป้อม อ.พระนครศรีอยุธยา	เจ้าพระยา	-	-	3.30	4.00	4.10	น้ำปกติ	↑
จ.กรุงเทพฯ	สะพานพุทธ เขตธนบุรี	เจ้าพระยา	-	1.70	N/A	N/A	N/A	น้ำปกติ	↔
จ.พระนครศรีอยุธยา	อ.เสนา	น้อย/เจ้าพระยา	2.00	5.00	3.50	3.95	4.15	น้ำปกติ	↑
จ.อุทัยธานี	อุทัยธานีใหม่ อ.เมือง	เจ้าพระยา	-	-	19.25	19.55	19.55	น้ำปกติ	↔
จ.พระนครศรีอยุธยา	สะพานปรีดี อ.อยุธยา	เจ้าพระยา	-	-	1.40	1.40	1.40	น้ำปกติ	↔
จ.สมุทรสาคร	สะพานข้ามแม่น้ำท่าจีน 3 อ.เมือง	ท่าจีน	-5.11	0.57	N/A	N/A	N/A	น้ำปกติ	↔
จ.นครพนม	สะพานหลวงพ่อบึง อ.นครไชยศรี	ท่าจีน	-3.16	2.21	N/A	N/A	N/A	น้ำปกติ	↔
จ.สุพรรณบุรี	สะพานวัดพระรูป อ.เมือง	ท่าจีน	-1.26	2.75	N/A	N/A	N/A	น้ำปกติ	↔
จ.สุพรรณบุรี	สะพานข้ามแม่น้ำท่าจีน อ.สามชุก	ท่าจีน	1.55	5.18	5.46	5.26	5.16	น้ำปกติ	↓
จ.ชัยนาท	สะพานสามถ้ำท่าโบสถ์ อ.หันคา	ท่าจีน	10.69	12.83	12.12	12.37	12.42	น้ำปกติ	↑
จ.จันทบุรี	ตรงข้ามวัดจันทวนาราม อ.เมือง	จันทบุรี/ชายฝั่งทะเลตะวันออก	0.20	3.73	N/A	N/A	N/A	น้ำปกติ	↔
จ.เพชรบุรี	เทศบาลเมืองเพชรบุรี อ.เมือง	เพชรบุรี	-	3.18	N/A	N/A	N/A	น้ำปกติ	↔
จ.ประจวบคีรีขันธ์	ร.ร.อนุบาลบางสะพาน อ.บางสะพาน	คลองบางสะพาน/ชายฝั่งทะเลตะวันตก	-	3.30	1.25	0.70	0.80	น้ำปกติ	↑
จ.สุราษฎร์ธานี	สุภู่อ.สุราษฎร์ธานี อ.เมือง	ตาปี	-	2.28	N/A	N/A	N/A	น้ำปกติ	↔
จ.สงขลา	สถานีคลองอู่ตะเภาตอนล่าง อ.หาดใหญ่	ทะเลสาบสงขลา	-	-	0.95	1.00	1.35	น้ำปกติ	↑
จ.พัทลุง	สถานีคลองตะโหมด อ.ตะโหมด	ทะเลสาบสงขลา	-	-	22.00	22.20	22.55	น้ำปกติ	↑
จ.พัทลุง	สถานีลำปำ อ.เมือง	ทะเลสาบสงขลา	-	-	-1.60	-1.60	-1.60	น้ำปกติ	↔

*N/A คือ อ่านค่าระดับจากไม้วัดระดับ (Staff) ไม่ได้ / ไม้วัดระดับ (Staff) ชำรุด

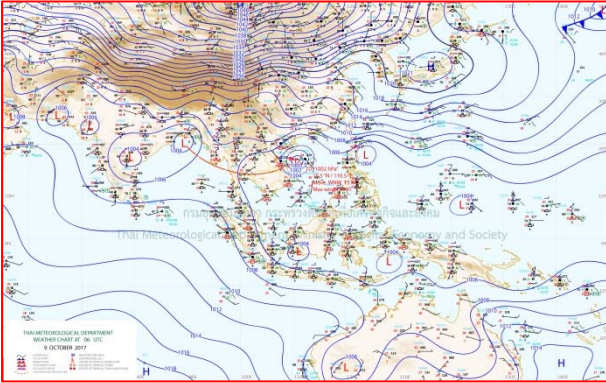
*** ระดับบนทะเลปานกลาง (Mean Sea Level) หรือ ร.ท.ก. เป็นค่าการวัด ระดับบนทะเลปานกลาง (High Tide : HT) และลงต่ำสุด (Low Tide : LT) ของแต่ละวัน ในช่วงระยะเวลาที่กำหนด แล้วนำค่าเฉลี่ยเป็นระดับน้ำทะเลปานกลาง สำหรับระยะเวลาที่ทำการวัดโดยทั่วไปจะต้องวัดเป็นเวลา ๑๘.๖ ปี ตามวัฏจักรของน้ำ ระดับน้ำทะเลปานกลางของแต่ละบริเวณทั่วโลกอาจมีความสูงไม่เท่ากัน

ในประเทศไทยใช้เวลาในการวัด ๕ ปี โดยเลือกที่ตำบลเกาะหลัก จังหวัดประจวบคีรีขันธ์ เป็นที่วัด แล้วนำมาหาค่าเฉลี่ย เพื่อใช้เป็นค่าระดับน้ำทะเลปานกลาง ให้มีค่า ๐.๐๐๐ เมตร ทำการถ่ายโยงมายังหมุด BM-A (ซึ่งถือว่าเป็นหมุดหลักฐานหมุดแรกของประเทศไทย) ซึ่งมีค่าระดับน้ำทะเลปานกลาง ๑.๕๔๗๗ เมตร

ปริมาณน้ำฝนสูงสุด (มม.)

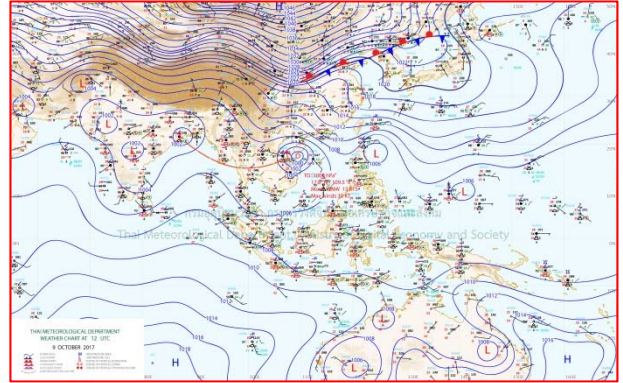
จังหวัด	๕ ต.ค.๖๐	๖ ต.ค.๖๐	๗ ต.ค.๖๐	๘ ต.ค.๖๐	๙ ต.ค.๖๐
จ.แม่ฮ่องสอน.	๑๖.๖		๒.๖	๕.๕	-
จ.เชียงราย	๒.๐		๘๗.๒	๕๓.๗	-
จ.เชียงใหม่	๖๙.๐		๒๗.๓	๒๑.๕	-
จ.พะเยา	๑๖.๙		๑๓.๗	๒๘.๖	๑.๖
จ.น่าน	๔๓.๕		๓๐.๓	๔๓.๓	๔.๕
จ.ลำพูน	๒๒.๔		๒.๕	๑๑.๘	-
จ.ลำปาง	๒๙.๗		๖.๕	๓๑.๐	-
จ.แพร่	๗๐.๐		๒๙.๐	๑๖.๕	๒๒.๐
จ.อุตรดิตถ์	๒๖.๐		๓๒.๗	-	๓๒.๗
จ.สุโขทัย	๓๓.๔		๕.๖	๙.๕	๔.๐
จ.ตาก	๒๓.๒		๑๖.๓	๕๓.๔	๐.๑
จ.พิษณุโลก	๑๓.๒		๓.๒	๓.๐	๔.๓
จ.เพชรบูรณ์	๒.๐		๒.๐	๔.๗	๐.๔
จ.กำแพงเพชร	๗.๙		๓๑.๗	๓๑.๒	-
จ.พิจิตร	๓๔.๔		-	๐.๗	-
จ.หนองคาย	๒๓.๐		๑.๗	๒๕.๐	๘.๐
จ.เลย	๙๘.๐		๔๙.๕	๖๑.๐	๑๐.๕
จ.อุดรธานี	๒๗.๐		๑๗.๐	-	๓๓.๐
จ.หนองบัวลำภู	๒.๑		๑.๖	๖.๘	-
จ.นครพนม	๒๒.๕		๒๕.๓	-	๖๔.๐
จ.สกลนคร	๓.๑		-	๙.๐	๑๒.๗
จ.มุกดาหาร	๓.๗		๒.๔	๔.๒	๖.๒
จ.ขอนแก่น	๕๒.๖		๕๐.๒	๑๔.๒	๕.๗
จ.มหาสารคาม	๔๓.๓		๑๕.๑	-	-
จ.กาฬสินธุ์	๑๕.๓		๕.๐	๑.๕	๓๖.๒
จ.ร้อยเอ็ด	๐.๔		-	-	๐.๔
จ.ชัยภูมิ	๓๕.๘		๓๖.๘	๑๒.๔	๑๒.๐
จ.อุบลราชธานี	๒๙.๐		๒๕.๗	-	๑๐.๐
จ.อำนาจเจริญ	-		๒๒.๐	-	๘๓.๐
จ.ยโสธร	๑๐.๐		-	-	๑๐.๐
จ.สุรินทร์	๒๓.๔		๑๓.๑	-	๗.๘
จ.นครราชสีมา	๓๙.๕		๓๒.๐	๒.๔	๗.๕
จ.บุรีรัมย์	๒.๔		๒๒.๘	-	๐.๒
จ.ศรีสะเกษ	๕๕.๐		๒๑.๓	-	-

แผนที่อากาศ



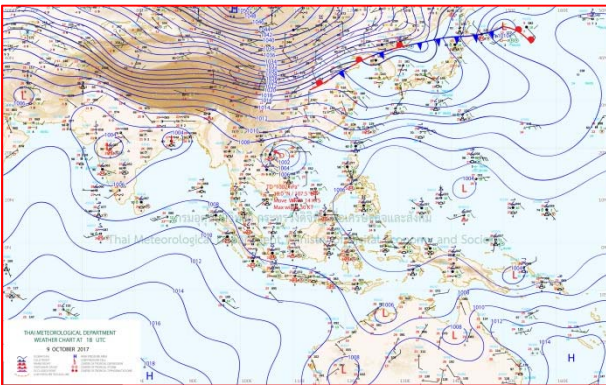
๙ ต.ค.๖๐ เวลา ๑๓:๐๐ น.

๑



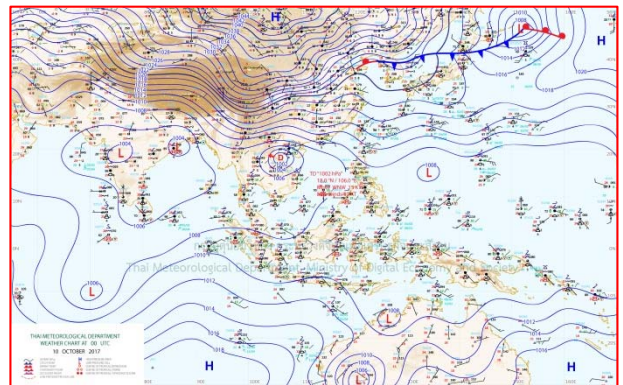
๙ ต.ค.๖๐ เวลา ๑๙:๐๐ น.

๒



๑๐ ต.ค.๖๐ เวลา ๑:๐๐ น.

๓



๑๐ ต.ค.๖๐ เวลา ๗:๐๐ น.

๔

รายงานปริมาณน้ำฝนจากกรมอุตุนิยมวิทยา

วันที่ 10 ตุลาคม 2560

รายงานฝน เวลา 07.00 น.ของวันที่ 9 ตุลาคม 2560

สถานีอุตุนิยมวิทยา					ปริมาณ น้ำฝน24 ชม.(mm)	ปริมาณ น้ำฝน สะสม(mm.)							
ภาคเหนือ					สูงสุด ของประเทศ	72.8	4,306.9	ภาคใต้ฝั่งตะวันออก					
สถานีอุตุนิยมวิทยา					ปริมาณ น้ำฝน24 ชม.(mm)	ปริมาณ น้ำฝน สะสม(mm.)	สถานีอุตุนิยมวิทยา						
สูงสุด ของภาคเหนือ					5.0	2,031.7	ปริมาณ น้ำฝน24 ชม.(mm)						
สูงสุด ของภาคกลาง					17.3	2,109.1	ปริมาณ น้ำฝน สะสม(mm.)						
สูงสุด ของภาคตะวันออกเฉียงเหนือ					59.2	2,632.6	ปริมาณ น้ำฝน สะสม(mm.)						
แม่อ้อสงสอน					ไม่มีฝน	1,031.8	114.5	ต่ำกว่า					
ดอยอ่างขาง					ไม่มีฝน	1,947.9	***	สูงกว่า					
เชียงใหม่					ไม่มีฝน	2,031.7	124.9	สูงกว่า					
เชียงใหม่ สกษ.					ไม่มีฝน	1,912.2	117.0	สูงกว่า					
ทุ่งช้าง					ไม่มีฝน	1,770.2	90.5	สูงกว่า					
พะเยา					1.6	1,150.0	122.6	สูงกว่า					
ห้างฉัตร					4.2	1,333.5	83.4	สูงกว่า					
เด่น					ไม่มีฝน	1,480.2	119.4	สูงกว่า					
แม่สร้อย					ไม่มีฝน	1,049.1	115.2	สูงกว่า					
แม่ใจ สกษ.					-	-	98.4	ต่ำกว่า					
เชียงใหม่					ไม่มีฝน	1,298.3	117.6	สูงกว่า					
ลำปาง					ไม่มีฝน	1,401.0	98.3	สูงกว่า					
ลำปาง สกษ.					ไม่มีฝน	1,285.1	110.1	สูงกว่า					
แพร่					5.0	1,358.0	88.8	สูงกว่า					
น่าน					ไม่มีฝน	1,160.9	70.3	สูงกว่า					
น่าน สกษ.					ไม่มีฝน	1,035.3	70.3	ต่ำกว่า					
ลำปาง สกษ.					ไม่มีฝน	1,519.5	126.3	สูงกว่า					
อุดรดิตถ์					ไม่มีฝน	1,472.7	111.0	สูงกว่า					
สุโขทัย					4.0	1,482.3	192.8	สูงกว่า					
ศรีสะเกษ สกษ.					ไม่มีฝน	1,620.1	148.0	สูงกว่า					
น่าน สกษ.					ไม่มีฝน	1,135.3	88.5	สูงกว่า					
แม่สอด					ไม่มีฝน	995.8	102.1	ต่ำกว่า					
ตาก					ไม่มีฝน	1,088.9	199.2	สูงกว่า					
เขื่อนภูมิพล					ไม่มีฝน	1,175.6	204.3	สูงกว่า					
พิษณุโลก					ฝนเล็กน้อย	1,521.4	162.5	สูงกว่า					
เพชรบูรณ์					0.4	1,297.8	90.4	สูงกว่า					
กำแพงเพชร					ไม่มีฝน	1,729.1	191.7	สูงกว่า					
สุโขทัย					ไม่มีฝน	1,268.5	155.8	ต่ำกว่า					
พิจิตร สกษ.					ไม่มีฝน	1,425.6	124.9	สูงกว่า					
ดอนเจดีย์ สกษ.					0.1	1,142.7	213.0	สูงกว่า					
วิเชียรบุรี					ไม่มีฝน	1,302.7	131.6	สูงกว่า					
ภาคกลาง					ไชยชัย	0.6	1,045.3	164.3	สูงกว่า				
สถานีอุตุนิยมวิทยา					ปริมาณ น้ำฝน24 ชม.(mm)	ปริมาณ น้ำฝน สะสม(mm.)	ปริมาณ น้ำฝน สะสม(mm.)						
นครสวรรค์					ไม่มีฝน	1,587.5	153.4	สูงกว่า					
ตากฟ้า สกษ.					9.3	1,446.8	150.1	สูงกว่า					
ชัยนาท สกษ.					1.8	1,015.1	158.5	สูงกว่า					
ลพบุรี					0.8	1,066.8	167.6	ต่ำกว่า					
พระนครศรีอยุธยา					ไม่มีฝน	1,180.6	***	***					
บัวชุม					ไม่มีฝน	1,190.7	127.3	สูงกว่า					
ปทุมธานี สกษ.					ไม่มีฝน	1,480.1	149.7	สูงกว่า					
สมุทรปราการ สกษ.					ไม่มีฝน	1,312.4	***	***					
ทองผาภูมิ					ไม่มีฝน	1,409.9	172.3	ต่ำกว่า					
สุพรรณบุรี					ไม่มีฝน	1,140.6	196.7	สูงกว่า					
ลพบุรี					0.1	1,212.1	153.7	สูงกว่า					
สุโขทัย สกษ.					ไม่มีฝน	935.2	214.4	สูงกว่า					
สนามบินสุราษฎร์ธานี					0.2	848.5	171.4	ต่ำกว่า					
สมุทรสงคราม					17.3	1,078.4	***	***					
กาญจนบุรี					0.5	1,008.9	209.2	สูงกว่า					
นครปฐม					0.2	933.5	202.1	สูงกว่า					
กรุงเทพฯ บางนา สกษ.					4.8	1,634.8	214.0	สูงกว่า					
กรุงเทพฯ ท่าเรือคลองเตย					8.4	1,798.4	263.1	สูงกว่า					
กรุงเทพฯ หนองจอก					-	2,109.1	292.1	สูงกว่า					
สนามบินดอนเมือง					2.5	1,678.8	191.9	สูงกว่า					
ปาร์โอง					1.9	891.0	188.1	สูงกว่า					
ราชบุรี					0.5	953.9	231.9	ต่ำกว่า					
ภาคตะวันออก					ปริมาณ น้ำฝน24 ชม.(mm)	ปริมาณ น้ำฝน สะสม(mm.)	ปริมาณ น้ำฝน สะสม(mm.)						
นครสวรรค์					ไม่มีฝน	1,587.5	153.4	สูงกว่า					
ตากฟ้า สกษ.					9.3	1,446.8	150.1	สูงกว่า					
ชัยนาท สกษ.					1.8	1,015.1	158.5	สูงกว่า					
ลพบุรี					0.8	1,066.8	167.6	ต่ำกว่า					
พระนครศรีอยุธยา					ไม่มีฝน	1,180.6	***	***					
บัวชุม					ไม่มีฝน	1,190.7	127.3	สูงกว่า					
ปทุมธานี สกษ.					ไม่มีฝน	1,480.1	149.7	สูงกว่า					
สมุทรปราการ สกษ.					ไม่มีฝน	1,312.4	***	***					
ทองผาภูมิ					ไม่มีฝน	1,409.9	172.3	ต่ำกว่า					
สุพรรณบุรี					ไม่มีฝน	1,140.6	196.7	สูงกว่า					
ลพบุรี					0.1	1,212.1	153.7	สูงกว่า					
สุโขทัย สกษ.					ไม่มีฝน	935.2	214.4	สูงกว่า					
สนามบินสุราษฎร์ธานี					0.2	848.5	171.4	ต่ำกว่า					
สมุทรสงคราม					17.3	1,078.4	***	***					
กาญจนบุรี					0.5	1,008.9	209.2	สูงกว่า					
นครปฐม					0.2	933.5	202.1	สูงกว่า					
กรุงเทพฯ บางนา สกษ.					4.8	1,634.8	214.0	สูงกว่า					
กรุงเทพฯ ท่าเรือคลองเตย					8.4	1,798.4	263.1	สูงกว่า					
กรุงเทพฯ หนองจอก					-	2,109.1	292.1	สูงกว่า					
สนามบินดอนเมือง					2.5	1,678.8	191.9	สูงกว่า					
ปาร์โอง					1.9	891.0	188.1	สูงกว่า					
ราชบุรี					0.5	953.9	231.9	ต่ำกว่า					
ภาคตะวันออก					ปริมาณ น้ำฝน24 ชม.(mm)	ปริมาณ น้ำฝน สะสม(mm.)	ปริมาณ น้ำฝน สะสม(mm.)						
นครสวรรค์					ไม่มีฝน	1,587.5	153.4	สูงกว่า					
ตากฟ้า สกษ.					9.3	1,446.8	150.1	สูงกว่า					
ชัยนาท สกษ.					1.8	1,015.1	158.5	สูงกว่า					
ลพบุรี					0.8	1,066.8	167.6	ต่ำกว่า					
พระนครศรีอยุธยา					ไม่มีฝน	1,180.6	***	***					
บัวชุม					ไม่มีฝน	1,190.7	127.3	สูงกว่า					
ปทุมธานี สกษ.					ไม่มีฝน	1,480.1	149.7	สูงกว่า					
สมุทรปราการ สกษ.					ไม่มีฝน	1,312.4	***	***					
ทองผาภูมิ					ไม่มีฝน	1,409.9	172.3	ต่ำกว่า					
สุพรรณบุรี					ไม่มีฝน	1,140.6	196.7	สูงกว่า					
ลพบุรี					0.1	1,212.1	153.7	สูงกว่า					
สุโขทัย สกษ.					ไม่มีฝน	935.2	214.4	สูงกว่า					
สนามบินสุราษฎร์ธานี					0.2	848.5	171.4	ต่ำกว่า					
สมุทรสงคราม					17.3	1,078.4	***	***					
กาญจนบุรี					0.5	1,008.9	209.2	สูงกว่า					
นครปฐม					0.2	933.5	202.1	สูงกว่า					
กรุงเทพฯ บางนา สกษ.					4.8	1,634.8	214.0	สูงกว่า					
กรุงเทพฯ ท่าเรือคลองเตย					8.4	1,798.4	263.1	สูงกว่า					
กรุงเทพฯ หนองจอก					-	2,109.1	292.1	สูงกว่า					
สนามบินดอนเมือง					2.5	1,678.8	191.9	สูงกว่า					
ปาร์โอง					1.9	891.0	188.1	สูงกว่า					
ราชบุรี					0.5	953.9	231.9	ต่ำกว่า					
ภาคใต้ฝั่งตะวันตก					ปริมาณ น้ำฝน24 ชม.(mm)	ปริมาณ น้ำฝน สะสม(mm.)	ปริมาณ น้ำฝน สะสม(mm.)						
นครศรีธรรมราช					ไม่มีฝน	1,912.2	117.0	สูงกว่า					
ตรัง					ไม่มีฝน	2,501.60	285.50	สูงกว่า					
สตูล					3.4	2,367.30	339.00	สูงกว่า					
สุราษฎร์ธานี					ไม่มีฝน	1,825.8	309.8	สูงกว่า					
ภูเก็ต					ไม่มีฝน	1,825.8	309.8	สูงกว่า					
กระบี่					ไม่มีฝน	2,197.60	323.50	สูงกว่า					
พังงา					ไม่มีฝน	1,229.7	229.7	สูงกว่า					
ภูเก็ต					ไม่มีฝน	1,825.8	309.8	สูงกว่า					
ภูเก็ต					ไม่มีฝน	1,825.8	309.8	สูงกว่า					
ภูเก็ต					ไม่มีฝน	1,825.8	309.8	สูงกว่า					
ภูเก็ต					ไม่มีฝน	1,825.8	309.8	สูงกว่า					
ภูเก็ต					ไม่มีฝน	1,825.8	309.8	สูงกว่า					
ภูเก็ต					ไม่มีฝน	1,825.8	309.8	สูงกว่า					
ภูเก็ต					ไม่มีฝน	1,825.8	309.8	สูงกว่า					
ภูเก็ต					ไม่มีฝน	1,825.8	309.8	สูงกว่า					

สัญลักษณ์ ***ไม่มีข้อมูล - ยังไม่ได้รับรายงาน/ไม่มีข้อมูล/ไม่มีฝน

หมายเหตุ ได้รับความเห็นเพิ่มเติมโดยการบันทึกของเจ้าหน้าที่เป็นรายวัน ณ เวลา 07:00 น.

ปริมาณฝนสูงสุดเท่ากับ 148.9 มม. ที่ อ.สุโขทัย จ.สุโขทัย

ทั่วไทยฝนชุกหนักบางพื้นที่ กทม.มีฟ้าคะนองร้อยละ๖๐

กรมอุตุนิยมวิทยา รายงานลักษณะอากาศทั่วไป พยากรณ์อากาศ ๒๔ ชั่วโมงข้างหน้า ประเทศไทยมีฝนตกชุกหนาแน่นและมีฝนตกหนักบางพื้นที่บริเวณภาคเหนือ ภาคตะวันออกเฉียงเหนือ ภาคกลาง ภาคตะวันออก และภาคใต้ ขอให้ประชาชนบริเวณดังกล่าวระวังอันตรายจากฝนตกหนักและฝนที่ตกสะสมไว้ด้วย

พยากรณ์อากาศสำหรับประเทศไทยตั้งแต่เวลา ๐๖:๐๐ วันนี้ ถึง ๐๖:๐๐ วันพรุ่งนี้.

ภาคเหนือ มีฝนฟ้าคะนอง ร้อยละ ๗๐ ของพื้นที่ และมีฝนตกหนักบางแห่ง ส่วนมากบริเวณจังหวัดแม่ฮ่องสอน เชียงใหม่ เชียงราย ลำพูน ลำปาง พะเยา น่าน แพร่ อุตรดิตถ์ สุโขทัย พิษณุโลก พิจิตร เพชรบูรณ์ กำแพงเพชร และตาก อุณหภูมิต่ำสุด ๒๒-๒๕ องศาเซลเซียส อุณหภูมิสูงสุด ๓๒-๓๓ องศาเซลเซียส ลมตะวันออกเฉียงใต้ ความเร็ว ๑๕-๓๐ กม./ชม.

ภาคตะวันออกเฉียงเหนือ มีฝนฟ้าคะนอง ร้อยละ ๘๐ ของพื้นที่ และมีฝนตกหนักบางแห่ง บริเวณจังหวัดเลย หนองบัวลำภู อุดรธานี หนองคาย บึงกาฬ สกลนคร นครพนม มุกดาหาร กาฬสินธุ์ มหาสารคาม ร้อยเอ็ด ยโสธร อำนาจเจริญ ขอนแก่น ชัยภูมิ นครราชสีมา บุรีรัมย์ สุรินทร์ ศรีสะเกษ และอุบลราชธานี อุณหภูมิต่ำสุด ๒๓-๒๕ องศาเซลเซียส อุณหภูมิสูงสุด ๓๐-๓๒ องศาเซลเซียส ลมตะวันออกเฉียงใต้ ความเร็ว ๑๕-๓๐ กม./ชม.

ภาคกลาง มีฝนฟ้าคะนอง ร้อยละ ๖๐ ของพื้นที่ ส่วนมากบริเวณจังหวัดนครสวรรค์ อุทัยธานี ชัยนาท กาญจนบุรี และราชบุรี อุณหภูมิต่ำสุด ๒๓-๒๕ องศาเซลเซียส อุณหภูมิสูงสุด ๓๒-๓๔ องศาเซลเซียส ลมตะวันออกเฉียงใต้ ความเร็ว ๑๕-๓๐ กม./ชม.

ภาคตะวันออก มีฝนฟ้าคะนอง ร้อยละ ๗๐ ของพื้นที่ และมีฝนตกหนักบางแห่ง บริเวณจังหวัดฉะเชิงเทรา นครนายก ปราจีนบุรี สระแก้ว ชลบุรี ระยอง จันทบุรี และตราด อุณหภูมิต่ำสุด ๒๓-๒๖ องศาเซลเซียส อุณหภูมิสูงสุด ๓๒-๓๕ องศาเซลเซียส ลมตะวันออกเฉียงใต้ ความเร็ว ๑๕-๓๐ กม./ชม. ทะเลมีคลื่นสูงประมาณ ๑ เมตร บริเวณที่มีฝนฟ้าคะนองคลื่นสูง ๑-๒ เมตร

ภาคใต้ (ฝั่งตะวันออก) มีเมฆเป็นส่วนมาก กับมีฝนฟ้าคะนอง ร้อยละ ๖๐ ของพื้นที่ บริเวณจังหวัดเพชรบุรี ประจวบคีรีขันธ์ ชุมพร สุราษฎร์ธานี นครศรีธรรมราช พัทลุง และสงขลา อุณหภูมิต่ำสุด ๒๓-๒๕ องศาเซลเซียส อุณหภูมิสูงสุด ๓๑-๓๓ องศาเซลเซียส ลมตะวันออกเฉียงใต้ ความเร็ว ๑๕-๓๐ กม./ชม. ทะเลมีคลื่นสูงประมาณ ๑ เมตร บริเวณที่มีฝนฟ้าคะนองคลื่นสูง ๑-๒ เมตร

ภาคใต้ (ฝั่งตะวันตก) มีเมฆเป็นส่วนมาก กับมีฝนฟ้าคะนอง ร้อยละ ๗๐ ของพื้นที่ และมีฝนตกหนักบางแห่ง บริเวณจังหวัดระนอง พังงา ภูเก็ต ตรัง และสตูล อุณหภูมิต่ำสุด ๒๐-๒๕ องศาเซลเซียส อุณหภูมิสูงสุด ๓๑-๓๔ องศาเซลเซียส ลมตะวันออกเฉียงใต้ ความเร็ว ๑๕-๓๐ กม./ชม. ทะเลมีคลื่นสูงประมาณ ๑ เมตร บริเวณที่มีฝนฟ้าคะนองคลื่นสูงประมาณ ๒ เมตร

กรุงเทพมหานครและปริมณฑล มีฝนฟ้าคะนอง ร้อยละ ๖๐ ของพื้นที่ และมีฝนตกหนักบางแห่ง อุณหภูมิต่ำสุด ๒๕-๒๖ องศาเซลเซียส อุณหภูมิสูงสุด ๓๓-๓๕ องศาเซลเซียส ลมตะวันออกเฉียงใต้ ความเร็ว ๑๕-๓๐ กม./ชม.

น้ำยังท่วมเทศบาลเมืองล้อมแรดลำปางสูง๖๐ซม.

น้ำยังท่วมเทศบาลเมืองล้อมแรด อ.เถิน จ.ลำปาง ต่อเนื่อง วัดระดับสูงสุด ๖๐ ซม. คาด ๒ วัน คลี่คลาย ผู้ว่าฯได้กำชับให้ทุกภาคส่วนช่วยเหลือผู้ประสบภัยอย่างเต็มที่

น.ส.ณปภัช ปัญญาศิริกุล รักษาการหัวหน้าสำนักงานป้องกันและบรรเทาสาธารณภัยจังหวัดลำปาง เปิดเผยกับสำนักข่าวไอ.เอ็น.เอ็น.ว่า หลังเกิดฝนตกต่อเนื่องตั้งแต่ช่วงวันที่ ๓ ต.ค.๖๐

ขณะนี้ จ.ลำปาง พบพื้นที่ประสบอุทกภัยแล้วทั้งหมด ๑๒ อำเภอ ส่วนใหญ่เป็นลักษณะน้ำท่วมฉับพลัน น้ำป่าไหลหลาก ยกเว้น อ.เถิน ที่เป็นลักษณะของน้ำท่วมขังรอรอบบาย ซึ่งขณะนี้ยังคงพบว่ามีน้ำท่วมขังบริเวณเขตเทศบาลเมืองล้อมแรด วัดระดับน้ำสูงสุดได้ ๖๐ ซม.

ทั้งนี้ เจ้าหน้าที่ได้ติดตั้งเครื่องสูบน้ำจำนวน ๔ ตัว เพื่อเร่งระบายมวลน้ำที่ท่วมขังอยู่ ออก ส่งผลให้สถานการณ์มีแนวโน้มดีขึ้น คาดว่าหากไม่มีฝนตกเพิ่มเติม ภายในเวลา ๒ วัน ปริมาณน้ำที่ท่วมขังอยู่ทั้งหมดจะลดลงจนกลับเข้าสู่ภาวะปกติ โดยทางนาย ทรงพล สวาสดิ์ธรรม ผู้ว่าราชการจังหวัดลำปางได้กำชับให้ทุกภาคส่วนช่วยเหลือผู้ประสบภัยอย่างเต็มที่ (ไอ เอ็น เอ็น)

น้ำในเขื่อนอุบลรัตน์จ.ขอนแก่นทะเล๑๐๐%

สถานการณ์น้ำในเขื่อนอุบลรัตน์ สูงทะเล ๑๐๐% ต้องระบายน้ำเป็นวันละ ๓๔ ล้าน ลบ.ม.พรุ่งนี้



นายปรีชา จานทอง ผู้อำนวยการสำนักงานชลประทานที่ ๖ เปิดเผยว่า สถานการณ์น้ำในเขื่อนจุฬาภรณ์ เขื่อนลำปาว และเขื่อนอุบลรัตน์ เริ่มน่าเป็นห่วง หลังมีปริมาณน้ำไหลลงในความจุอ่างอย่างต่อเนื่อง โดยเฉพาะที่เขื่อนอุบลรัตน์ ซึ่งจากการวัดระดับน้ำวันนี้อยู่ที่ ๒,๔๒๗.๓๓ ล้านลูกบาศก์เมตร (ลบ.ม.) ของความจุอ่าง หรือคิดเป็นร้อยละ ๙๙.๗ โดยมีปริมาณน้ำไหลลงในความจุอ่างวันละ ๑๔๐.๘๘ ล้าน ลบ.ม.

"ในช่วงค่าของวันนี้ปริมาณน้ำในความจุอ่างจะทะลุ ๑๐๐% ทำให้การระบายน้ำจากเดิมวันละ ๓๑.๘ ล้าน ลบ.ม. เป็นวันละ ๓๔ ล้าน ลบ.ม. โดยจะมีการปล่อยน้ำในวันพรุ่งนี้ (๑๐ ต.ค.) ซึ่งการเพิ่มปริมาณการปล่อยน้ำดังกล่าวนี้มันจะทำให้เกิดผลกระทบต่อประชาชนที่อาศัยอยู่ติดลำน้ำพองและแม่น้ำชี"

นายปรีชา กล่าวต่ออีกว่า ขณะนี้ยังมีมวลน้ำก้อนใหญ่ประมาณ ๗๐๐ ล้าน ลบ.ม.ที่จะไหลลงความจุอ่างของเขื่อนอุบลรัตน์ ภายใน ๑-๒ วันนี้ ซึ่งจะส่งผลกระทบต่อปริมาณน้ำในความจุอ่างที่เพิ่มมากขึ้น ดังนั้นการพิจารณาเพิ่มกาปล่อยน้ำ ได้มีการนำเสนอต่อที่ประชุมคณะกรรมการบริหารจัดการน้ำในระดับจังหวัด ซึ่งข้อสรุปในการมีผลบังคับใช้ในการเพิ่มการระบายน้ำในวันพรุ่งนี้ทันที (ไอ เอ็น เอ็น)

ชัยภูมิแม่น้ำชีหนุนล้นท่วมบ้านปช.

จังหวัดชัยภูมิแม่น้ำชีหนุนล้นท่วมบ้านเรือนไร่นาเกษตรกรรมแม่น้ำขยายวงกว้าง เริ่มเสียหายกว่า ๒ อำเภอ นาข้าวที่กำลังอุ่มท้องเสียหายกว่า ๓,๗๐๐ ไร่

สถานการณ์มวลน้ำฝนที่ตกลงมาในเขตพื้นที่จังหวัดชัยภูมิตามต่อเนื่อง บนเทือกเขาพังเหยเทือกเขาภูแลนคาและเทือกเขาภูเขียว ที่เป็นต้นแม่น้ำชี มานานนับอาทิตย์ ทำให้เกิดน้ำป่าที่ไหลสู่มแม่น้ำชี มีระดับสูงขึ้นเรื่อยๆ จนเอ่อล้นตลิ่งทั้งสองฝากฝั่ง เริ่มทะลักและขยายวงกว้างเข้าท่วมบ้านเรือนประชาชน นาข้าว ไร่อ้อย และไร่อวน ไร่นา บ่อเลี้ยงปลา พื้นที่การเกษตร ซึ่งล่าสุดมวลน้ำได้ไหลเอ่อล้นตลิ่งหลากเข้าท่วมพื้นที่การเกษตรทั้งหมด ๒ อำเภอคือ ต.หนองบัวระเหว อ.หนองบัวระเหว ต.สัมปอ อ.จัตุรัส จ.ชัยภูมิมีนาข้าวที่กำลังอุ่มท้องเสียหายกว่า ๓,๗๐๐ ไร่

ครอบครัวผู้ได้รับผลกระทบจำนวน ๔๐๘ ครอบครัว พืชสวน ๖๐ ไร่ บ่อปลา ๙ บ่อใน ๑๑ คือ บ้านสัมปอ หมู่ ๑,๑๒,๑๓,๑๔ บ้านโนนเชือก หมู่ ๓ บ้านหนองม่วง หมู่ ๔ บ้านกุดคุ้ม หมู่ ๕ บ้านชาติ หมู่ ๖ บ้านบุตามี หมู่ ๗ บ้านห้วยน้อย หมู่ ๘ บ้านห้วยท่าชีเหล็ก หมู่ ๑๐ ทั้งนี้มีน้ำท่วมบ้านเรือนในบ้านสัมปอ หมู่ ๑๓ หนักสุดที่มีน้ำท่วมบ้านเรือนและทางเข้าออกบ้าน จำนวน ๖ ครัวเรือน หนึ่งในนั้นคือบ้านนางผัน สำราญอายุ ๘๐ ปี บ้านเลขที่ ๒๕๑/๑ หมู่ ๑๓ บ้านสัมปอ ต.สัมปอ อ.จัตุรัส ถูกน้ำท่วมทางเข้าออกตัดขาดโลกภายนอก ส่วนสถานการณ์มวลน้ำที่ไหลหลากมาจากเขื่อนลำปะทาวบนและเขื่อนลำปะทาวตอนล่าง ไหลทะลักเข้าท่วมเรือสวนไร่นาบ้านเรือนประชาชนใน ๔ ตำบลของอำเภอเมืองและชุมชนต่างๆ ในเขตเทศบาลเมืองชัยภูมิ ในช่วง ๓-๔ วันที่ผ่านมา ทำให้ได้รับความเสียหายรวมถึง ๕ ชุมชนในเขตเทศบาล มีผู้ได้รับความเดือดร้อน ๘๒๐ ครัวเรือนซึ่งหากไม่มีฝนตกลงมาเพิ่มเติมอีกคาดว่าภายใน ๑-๒ วัน จะคลี่คลายเข้าสู่ภาวะปกติโดยเร็วต่อไป

ขณะที่ทางด้าน นายณรงค์ วุ่นซิ้ว ผู้ว่าราชการจังหวัดชัยภูมิ กล่าวว่า ในขณะนี้แม้ระดับน้ำที่ท่วมในหลายอำเภอ จะลดลงเข้าสู่ภาวะปกติบ้างแล้ว แต่ก็ต้องเฝ้าระวังตลอดหากฝนไม่หยุดตกลงมาเพิ่ม ซึ่งขณะนี้ได้มอบหมายให้หน่วยงานเทศบาล อบต.และผู้ใหญ่บ้านกำนัน ได้เข้าติดตามสถานการณ์อย่างใกล้ชิด พร้อมให้ความช่วยเหลือตลอด ๒๔ ชั่วโมง จนกว่าสถานการณ์จะผ่านพ้นไปด้วย (ไอ เอ็น เอ็น)

กาฬสินธุ์เตือน ๓ อำเภอท่วมซ้ำรับมือมวลน้ำชีหนุนสูง

จังหวัดกาฬสินธุ์เตือน ๓ อำเภอท่วมซ้ำรับมือมวลน้ำชีหนุนสูง เข้าสู่ภาวะวิกฤติรอบสอง สั่งเตรียมพร้อมรับมือ มวลน้ำจากชัยภูมิ

จากการติดตามสถานการณ์น้ำท่วมในพื้นที่ จ.กาฬสินธุ์ โดยเฉพาะพื้นที่ ๕ อำเภอ ประกอบด้วย อ.เมือง อ.ยางตลาด อ.กมลาไสย อ.ฆ้องชัย และ อ.ร่องคำ ซึ่งได้รับผลกระทบจากการระบายน้ำของเขื่อนลำปาว ทำให้น้ำเอ่อเข้าท่วมบ้านเรือน และพื้นที่นาข้าวของเกษตรกรเป็นบริเวณกว้างนานกว่า ๒ เดือน ซึ่งสถานการณ์หลายพื้นที่ได้กลับเข้าสู่ภาวะปกติและบางพื้นที่ สถานการณ์กำลังคลี่คลาย ระดับน้ำลดลงเรื่อยๆตามลำดับแล้ว เนื่องจากเขื่อนลำปาวลดปริมาณการระบายน้ำเหลือวันละ ๘ ล้าน ลบ.ม.แต่ล่าสุดสถานการณ์ในพื้นที่ อ.กมลาไสย อ.ร่องคำ และอ.ฆ้องชัย ซึ่งเป็นพื้นที่ลุ่มต่ำและอยู่ติดกับแม่น้ำชี กลับต้องเสี่ยงกลับสถานการณ์น้ำท่วมซ้ำรอบสอง เพราะปริมาณน้ำในแม่น้ำชีหนุนสูง เนื่องจากมวลน้ำจาก จ.ชัยภูมิ



และเขื่อนอุบลรัตน์ จ.ขอนแก่นไหลเข้ามาสมทบ ทำให้ระดับน้ำสูงขึ้นอย่างต่อเนื่อง โดยเฉพาะบริเวณเขื่อนระบายน้ำวังยาง อ.ห้วยชัย จ.กาฬสินธุ์ ระดับน้ำเพิ่มสูงขึ้นจนเข้าสู่ระดับวิกฤติอีกครั้ง ซึ่งทางจังหวัดต้องประกาศเตือนพื้นที่เสี่ยงภัย และเจ้าหน้าที่ต้องปักธงสีแดงเป็นสัญลักษณ์เตือนและเฝ้าระวังตลอด ๒๔ ชั่วโมง

ล่าสุดนายคารม คำพิฑูร์ย์ นายอำเภอห้วยชัย จ.กาฬสินธุ์ นายพิชิต ศรีเสนา กำนัน ต.ลำชี พร้อมด้วยผู้ใหญ่บ้าน และผู้นำท้องถิ่น เข้าตรวจสอบพังกันน้ำบริเวณบ้านหนองคล้า ม.๗ ต.ลำชี อ.ห้วยชัย จ.กาฬสินธุ์ หลังจากถูกระแสน้ำในแม่น้ำชีกัดเซาะจนขาดทำให้น้ำเอ่อเข้าท่วมบ้านเรือนประชาชนจำนวน ๕ หลังคาเรือน พร้อมกับมอบถุงยังชีพเครื่องอุปโภค บริโภค เพื่อเป็นการช่วยเหลือเบื้องต้น (ไอ เอ็น เอ็น)

น้ำป่าซัดถนนหนองโบล - ห้วยทรายโคราชพังหลายจุด

เกิดน้ำป่าซัดถนนหนองโบล - ห้วยทราย โคราช เสียหายหนักหลายจุด อบต.ทำสัญญาแจ้งเตือนให้ผู้ใช้เส้นทางดังกล่าวได้ทราบ เนื่องจากหากตกลงไปอาจจะได้รับอันตรายจนถึงขั้นเสียชีวิตได้

นายอมรวัฒน์ โสภกระโทก นายกองค์การบริหารส่วนตำบลบ้านใหม่ พร้อมด้วยสมาชิกและเจ้าหน้าที่ เร่งทำการออกสำรวจเส้นทางสายเชื่อมต่อระหว่างพื้นที่ตำบลบ้านใหม่และตำบลโคกกระชาย อ.ครบุรี จ.นครราชสีมา สายบ้านหนองโบล - ห้วยทราย ระยะทางกว่า ๑๕ กิโลเมตร หลังได้รับแจ้งจากชาวบ้านว่าเกิดน้ำหลากไหลเข้าท่วมและพัดพังถนนได้รับความเสียหายรวม ๕ จุด โดยเฉพาะช่วงรอยต่อระหว่างบ้านหินลับ - ชับสะเดา ต.บ้านใหม่ ถูกน้ำพัดถนนพังเป็นบริเวณกว้าง กว่า ๕ เมตร ลึกประมาณ ๑ เมตร จนเกือบตัดขาด ทางเจ้าหน้าที่จึงต้องทำสัญญาแจ้งเตือนให้ผู้ใช้เส้นทางดังกล่าวได้ทราบ เนื่องจากหากตกลงไปอาจจะได้รับอันตรายจนถึงขั้นเสียชีวิตได้

ด้าน นายอมรวัฒน์ กล่าวว่า ระหว่างเดือนสิงหาคมจนถึงเดือนตุลาคมของปีนี้ มีฝนตกหนักต่อเนื่องมาโดยตลอด โดยเฉพาะในช่วงเดือนนี้เกิดฝนตกหนักติดต่อกันมานานเกือบสัปดาห์ ทำให้มีรายงานถนนสายหนองโบล - ห้วยทราย ซึ่งเป็นเป็นเส้นทางกั้นกลางระหว่างเทือกเขาตะนาวศรี และเขาประดู่ มีลักษณะเป็นหุบเขา พังเสียหายจากน้ำป่าที่ไหลทะลักลงจากเทือกเขาทั้ง ๒ ผังหลายจุด เจ้าหน้าที่พยายามที่จะเข้าทำการซ่อมแซมอย่างต่อเนื่อง แต่ด้วยฝนที่ตกต่อเนื่องจึงทำให้การซ่อมแซม ไม่สามารถเดินหน้าได้เต็มที่ ตอนนี้อยู่ได้เพียงนำเครื่องสัญญาณต่างๆ มาแจ้งเตือนไปก่อน แต่ก็ยังมีมือดีมาขโมยเอาเหล็กกั้นกรวยสัญญาณหายไปหลายอัน ตอนนี้อยู่ไม่มีมาเพิ่มเติม จึงต้องอาศัยวัสดุต่างๆ ที่มีอยู่ตามธรรมชาติมาใช้แทน จึงอยากฝากเตือนไปยังผู้ใช้ขโมยเอาเครื่องสัญญาณต่างๆ ไป ให้นำกลับมาคืน รวมถึงขอแจ้งเตือนให้ประชาชนใช้ถนนสายนี้ด้วยความระมัดระวังเป็นพิเศษ (ไอ เอ็น เอ็น)

อ่างทอน้ำท่วมขยายวงเดือดร้อนแล้ว ๑,๒๕๗ หลัง

จังหวัดอ่างทอง น้ำท่วมขยายวงกว้าง ชาวบ้านได้รับความเดือดร้อนแล้ว ๑,๒๕๗ หลังคาเรือน ๕ อำเภอ ผู้ว่าราชการจังหวัดอ่างทอง พร้อมเจ้าหน้าที่ ได้ออกสำรวจจุดเสี่ยง เพื่อเตรียมการป้องกันน้ำเอ่อล้นตลิ่ง

สถานการณ์น้ำเจ้าพระยาเอ่อล้นตลิ่ง ไหลเข้าสู่บ้านเรือนประชาชนในจังหวัดอ่างทอง ขยายวงกว้าง น้ำท่วมบ้านเรือนแล้วจำนวน ๑,๒๕๗ หลังคาเรือน ๕ อำเภอ ล่าสุดที่บริเวณ ที่สถานีวัดระดับน้ำ C๗A หน้าศาลากลางจังหวัดอ่างทอง มีระดับอยู่ที่ ๘.๑๖ เมตร จากระดับตลิ่ง ๘.๓๒ มีปริมาณน้ำไหลผ่าน ๑,๘๙๑ ลูกบาศก์เมตรต่อวินาที ด้าน นายวีร์รุทธ์ บุตรเศรษฐี ผู้ว่าราชการจังหวัดอ่างทอง พร้อมเจ้าหน้าที่ ได้ออกสำรวจจุดเสี่ยง เพื่อเตรียมการป้องกันน้ำเอ่อล้นตลิ่ง ที่บริเวณริมเขื่อนคลองบางแก้ว หมู่ ๑๐ ตำบลบ้านอิฐ อำเภอเมือง จังหวัดอ่างทองโดยกระแสน้ำในคลองบางแก้วมีความสูงขึ้นมา ตามแนวกำแพงป้องกันน้ำ ร่วม ๒ เมตร ตลอดแนวป้องกัน ริมคลองบางแก้ว สาขาแม่น้ำเจ้าพระยา เป็นระยะทาง รวม ๑ กิโลเมตร โดยเบื้องต้นเจ้าหน้าที่ องค์การบริหารส่วนตำบลบ้านอิฐ ได้ทำการวางกระสอบทราย ตามทางขึ้นลงเขื่อน พร้อมเร่งสูบน้ำที่รั่วซึมออกจากพื้นที่

ซึ่งสถานการณ์น้ำเจ้าพระยา ที่เพิ่มสูงขึ้นอย่างต่อเนื่อง ทำให้แนวป้องกันตามแนวเขื่อนขนานกับคลองบางแก้ว มีน้ำสูงขึ้นกว่าครึ่งกำแพงเขื่อน พร้อมได้นำเจ้าหน้าที่โยธาและเจ้าหน้าที่ผู้เกี่ยวข้องในพื้นที่ ออกสำรวจและประเมินสถานการณ์ความแข็งแรงของกำแพง ที่ต้องต้านทานแรงกดดันจากกระแสน้ำที่สูงขึ้นตลอดเวลา ว่ามีความมั่นคงแข็งแรงและรับสถานการณ์น้ำที่เพิ่มสูงขึ้น โดยเตรียมวางคันดินขนานกับแนวกำแพง เป็นระยะทาง กว่า ๑ กิโลเมตร เพื่อเสริมความแข็งแรงของกำแพงเขื่อน และป้องกันการรั่วซึมของน้ำ โดยให้ทางเจ้าหน้าที่โยธาที่ลงพื้นที่ประเมินความเสี่ยง (ไอ เอ็น เอ็น)

ชุมชนริมตลิ่ง ๔ อ.อยุธยาท่าม ๕๐ ซม.ไม่กระทบโบราณสถาน

น้ำท่วมชุมชนริมตลิ่ง ๔ อำเภอ ใน จ.พระนครศรีอยุธยา ๕๐ ซม. ปก.ยันไม่กระทบวัดสำคัญทางประวัติศาสตร์ รวมถึงโบราณสถานริมแม่น้ำ

นายสันต์ สร้อยแสง หัวหน้าสำนักงานป้องกันและบรรเทาสาธารณภัยจังหวัดพระนครศรีอยุธยา เปิดเผยกับสำนักข่าว ไอ.เอ็น.เอ็น.ว่า ขณะนี้ระดับน้ำในแม่น้ำเจ้าพระยาได้ปรับตัวสูงขึ้นจากเดิมประมาณ ๔๐ - ๕๐ ซม. ส่งผลให้มวลน้ำเอ่อล้นตลิ่งเข้าท่วมพื้นที่ชุมชนริมตลิ่งนอกคันกันน้ำ เบื้องต้น พบ ๔ อำเภอ คือ อ.บางบาล ผักไห้ เสนา และ บางปะอิน ได้รับผลกระทบอย่างหนัก วัดระดับความสูงเฉลี่ย ๕๐ ซม. ทั้งนี้ เจ้าหน้าที่กำลังเร่งสำรวจจำนวนผู้ได้รับผลกระทบที่แน่ชัดสำหรับให้ความช่วยเหลือ

โดยทาง ดร.สุจินต์ ไชยชุมศักดิ์ ผู้ว่าราชการจังหวัดพระนครศรีอยุธยา ได้กำชับให้ทุกหน่วยงานติดตามสถานการณ์อย่างใกล้ชิด โดยเน้นเรื่องการให้ความช่วยเหลือผู้ประสบภัย ทั้งด้านสิ่งของอุปโภค - บริโภค และ สุขอนามัย รวมถึงให้เร่งผันน้ำเข้าทุ่งเพื่อบรรเทาความเดือดร้อน ส่วนปัญหาเรื่องมวลน้ำจะหลากเข้าท่วมบริเวณวัดสำคัญทางประวัติศาสตร์ รวมถึงโบราณสถานซึ่งตั้งอยู่ริมแม่น้ำ เช่น วัดไชยวัฒนาราม, วัดกษัตราธิราชวรวิหาร หรือไม่นั้น

นายสันต์ ระบุว่า สถานการณ์ปัจจุบันยังไม่น่าเป็นกังวล พร้อมยืนยันว่าเจ้าหน้าที่จะสามารถป้องกันไม่ให้น้ำหลากท่วมพื้นที่โบราณสถาน ได้อย่างแน่นอน (ไอ เอ็น เอ็น)

ชลประทานปทุมธานี ตระเวนสำรวจพื้นที่จากผลกระทบน้ำเอ่อล้นตลิ่งเจ้าพระยาเข้าท่วม

นายปัญญาผล เพียรพานิช หัวหน้าฝ่ายส่งน้ำและบำรุงรักษา โครงการชลประทานปทุมธานี พร้อมเจ้าหน้าที่ชลประทานตระเวนสำรวจพื้นที่จากผลกระทบน้ำเอ่อล้นตลิ่งแม่น้ำเจ้าพระยาทั้งฝั่งตะวันออกและฝั่งตะวันตกทางโครงการชลประทานปทุมธานี ได้รายงานสถานการณ์น้ำ ในวันที่โดยปริมาณน้ำผ่านจุดตรวจวัดสถานีบางไทร ๒,๑๖๐ ลบ.ม.ต่อวินาที มีพื้นที่จากผลกระทบน้ำเอ่อล้นตลิ่งแม่น้ำเจ้าพระยาทั้งฝั่งตะวันออกและฝั่งตะวันตก ได้แก่บริเวณ สนง.ตรวจคนเข้าเมืองปทุมธานี, วัดจันทร์กระพ้อ ต.บางเตย อ.สามโคก, วัดป่าจิว ต.บ้านจิว อ.สามโคก, วัดโพธิ์เลื่อน ต.บ้านกระแซง อ.เมือง, วัดน้ำวน ต.บางเดื่อ อ.เมือง ซึ่งสถานีตำรวจ ตรวจคนเข้าเมืองจังหวัดปทุมธานี อ.สามโคก จ.ปทุมธานี ได้ย้ายที่ทำการใหม่ ไปอยู่ที่บริเวณทางเข้าวัดเสด็จติดกับองค์การบริหารส่วนตำบลสวนพริกไทย ตั้งแต่วันนี้เป็นต้นไป

ด้านนายปัญญาผล กล่าวว่า ขณะนี้ระดับน้ำอยู่ที่ +๒.๓๕ เมตร ระดับน้ำทะเลปานกลาง มีผลกระทบต่อพื้นที่ริมตลิ่งแม่น้ำเจ้าพระยา เนื่องจากปริมาณน้ำเหนือเขื่อนปล่อยออกมามาก เพราะว่ามีฝนตกมากและน้ำทะเลหนุนสูงในช่วงนี้ แต่ระดับที่เอ่อล้นขึ้นมาจะไม่มากไปกว่านี้แล้ว เพื่อความไม่ประมาทประชาชนที่อาศัยริมแม่น้ำเจ้าพระยาควรขนย้ายสิ่งของขึ้นที่สูงก่อน รวมถึงติดตามสถานการณ์ตามที่ชลประทานได้แจ้งเตือนเพื่อความปลอดภัย. (ไอ เอ็น เอ็น)