



# รายงานการเฝ้าระวังติดตามสถานการณ์น้ำ ๒๔ ชั่วโมง

ศูนย์ป้องกันวิกฤติน้ำ กรมทรัพยากรน้ำ กระทรวงทรัพยากรธรรมชาติและสิ่งแวดล้อม  
โทรศัพท์ ๐ ๒๒๕๘ ๖๖๓๑ โทรสาร ๐ ๒๒๕๘ ๖๖๒๙ <http://www.dwr.go.th>

รายงานฉบับที่ ๑๒๘๕/๒๕๖๐

เวลา ๑๕.๐๐ น.

วันที่ ๑๒ ตุลาคม ๒๕๖๐

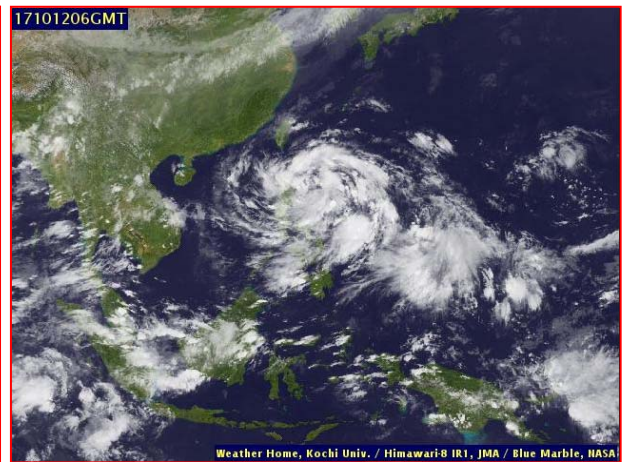
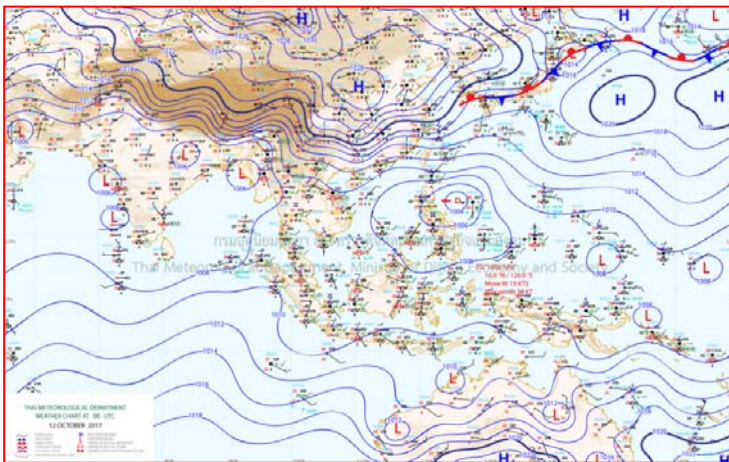
เรื่อง รายงานการเฝ้าระวังติดตามสถานการณ์น้ำ ๒๔ ชั่วโมง

เรียนรมว.ทส. เลขาธิการ รมว.ทส.ปกท.ทส. รอง ปกท.ทส. อทน. รอง อทน. และหน่วยงานที่เกี่ยวข้อง

กรมทรัพยากรน้ำขอรายงานการเฝ้าระวังและติดตามสถานการณ์น้ำ ประจำวันที่ ๑๒ ตุลาคม ๒๕๖๐ ดังนี้

## ๑. สภาพอากาศ ณ เวลา ๑๒.๐๐ น. (ที่มา: กรมอุตุนิยมวิทยา)

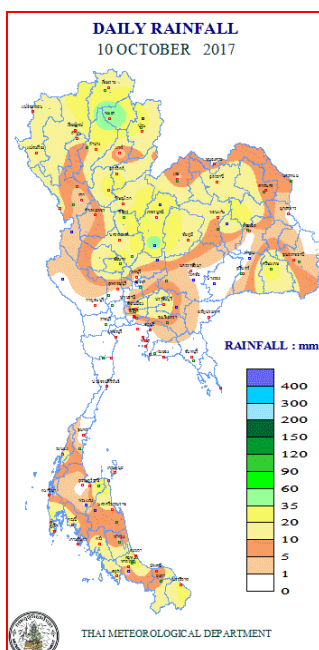
พยากรณ์อากาศ ๒๔ ชั่วโมงข้างหน้า ประเทศไทยมีฝนตกต่อเนื่อง และมีฝนตกหนักบางพื้นที่บริเวณภาคเหนือ ภาคตะวันออกเฉียงเหนือ ภาคกลาง ภาคตะวันออก และภาคใต้ ขอให้ประชาชนบริเวณดังกล่าวระวังอันตรายจากฝนตกหนักและฝนที่ตกสะสมไว้ด้วย



แผนที่อากาศ วันที่ ๑๒ ต.ค. ๒๕๖๐ เวลา ๐๗.๐๐ น.

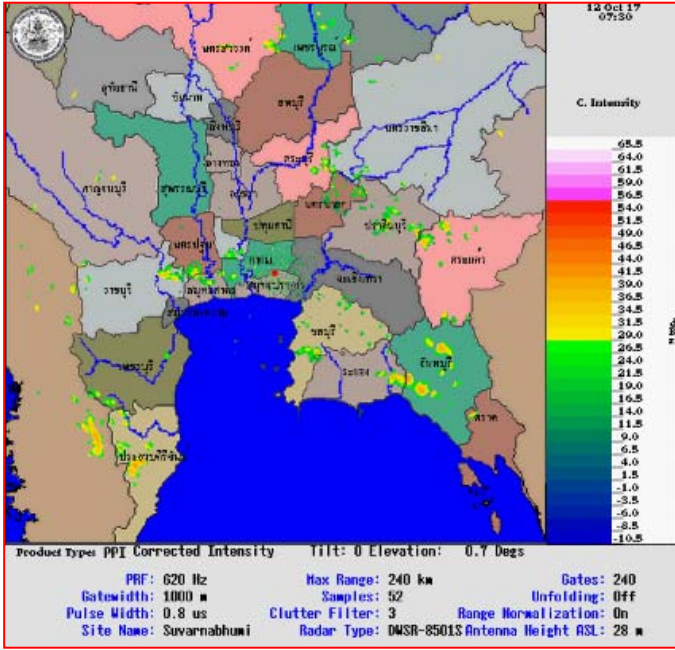
ภาพถ่ายจากดาวเทียม วันที่ ๑๒ ต.ค. ๒๕๖๐ เวลา ๑๓.๐๐ น.

## ๒. ปริมาณฝนสะสม ณ เวลา ๐๗.๐๐ น. (เมื่อวาน) - ๐๗.๐๐ น. (วันนี้) (ที่มา: กรมอุตุนิยมวิทยา)

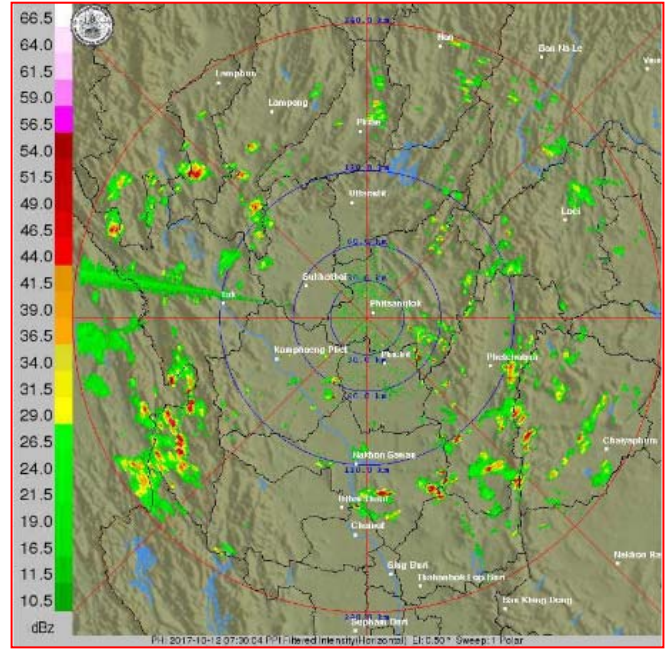


จุดตรวจวัด	ปริมาณฝน (มม.)
จ.เชียงใหม่ (ดอยอ่างขาง)	๑๑๑.๙
จ.หนองบัวลำภู	๔๐.๐
จ.นครนายก	๓๘.๒
จ.ภูเก็ต (ศูนย์ฯ)	๓๖.๒
จ.สกลนคร	๓๓.๙
จ.นครสวรรค์	๒๙.๙
จ.สตูล	๒๓.๘

๓. เรดาร์ตรวจอากาศ ณ วันที่ ๑๒ ตุลาคม ๒๕๖๐ (ที่มา: กรมอุตุนิยมวิทยา)



สถานีสุวรรณภูมิ เวลา ๑๔.๓๐ น.



สถานีพิษณุโลก เวลา ๑๔.๓๐ น.

จากเรดาร์ตรวจอากาศจะพบว่า มีกลุ่มเมฆฝนกระจายบริเวณภาคเหนือ ภาคกลาง ภาคตะวันออก ภาคตะวันออกเฉียงเหนือ และภาคใต้

๔. สถานการณ์น้ำในอ่างเก็บน้ำขนาดใหญ่ ณ วันที่ ๑๒ ตุลาคม ๒๕๖๐ (ที่มา: กรมชลประทาน)

สภาพน้ำในอ่างเก็บน้ำขนาดใหญ่ ปริมาณน้ำในอ่างฯ ๕๖,๑๒๘ ล้าน ลบ.ม. คิดเป็นร้อยละ ๗๙ (ปริมาณน้ำใช้การได้ ๓๒,๖๐๒ ล้านลบ.ม. คิดเป็นร้อยละ ๖๙) ปริมาณน้ำในอ่างฯ เทียบกับปี ๒๕๕๙ (๔๖,๔๔๐ ล้านลบ.ม. คิดเป็นร้อยละ ๖๖) มากกว่าปี ๒๕๕๙ จำนวน ๙,๖๘๘ ล้านลบ.ม. ปริมาณน้ำไหลลงอ่างฯ จำนวน ๔๘๑.๕๔ ล้านลบ.ม. ปริมาณน้ำระบายจำนวน ๑๕๙.๐๒ ล้านลบ.ม. สามารถรับน้ำได้อีก ๑๔,๖๒๙ ล้านลบ.ม.

อ่างเก็บน้ำ	ปริมาณน้ำในอ่าง		ปริมาณน้ำใช้การได้		ปริมาณน้ำไหลลงอ่าง		ปริมาณน้ำระบาย		ปริมาณน้ำรับได้อีก (ล้าน ม.³) (ความจุที่ รนส.- ปริมาณน้ำปัจจุบัน)
	ปริมาณ (ล้าน ม.³)	% น้ำเก็บกัก	ปริมาณ (ล้าน ม.³)	% น้ำใช้การ	วันนี้ (ล้าน ม.³)	เมื่อวาน (ล้าน ม.³)	วันนี้ (ล้าน ม.³)	เมื่อวาน (ล้าน ม.³)	
๑.ภูมิพล	๘,๙๙๓	๖๗	๕,๑๙๓	๕๔	๗๑.๙๒	๗๔.๕๕	๐.๐๐	๐.๐๐	๔,๔๖๙
๒.สิริกิติ์	๗,๘๗๓	๘๓	๕,๐๒๓	๗๕	๒๙.๑๐	๓๑.๔๐	๐.๐๐	๐.๐๐	๒,๗๖๗
๓.จุฬารัตน์	๑๖๗	๑๐๒	๑๓๐	๑๐๒	๖.๗๐	๒.๑๓	๓.๖๕	๒.๓๓	๔๐
๔.อุบลรัตน์	๒,๖๔๖	๑๐๙	๒,๐๖๕	๑๑๒	๑๓๔.๐๓	๑๒๘.๖๗	๓๔.๗๔	๓๓.๙๕	-๒๑๕
๕.ลำปาว	๑,๗๖๔	๘๙	๑,๖๖๔	๘๙	๑๖.๒๘	๑๙.๐๐	๕.๐๘	๕.๐๐	๖๘๖
๖.สิรินธร	๑,๖๓๔	๘๓	๘๐๒	๗๑	๑๑.๑๗	๘.๕๖	๐.๐๐	๐.๐๐	๓๓๒
๗.ป่าสักชลสิทธิ์	๘๙๐	๙๓	๘๘๗	๙๓	๓๒.๕๑	๔๑.๒๗	๓๐.๒๘	๓๐.๒๙	๗๐
๘.ศรีนครินทร์	๑๔,๘๗๖	๘๔	๔,๖๑๑	๖๒	๔๑.๕๐	๔๖.๓๓	๒.๙๘	๓.๐๗	๓,๙๗๔
๙.วชิราลงกรณ	๖,๗๘๗	๗๗	๓,๗๗๕	๖๕	๓๒.๖๒	๑๙.๒๖	๕.๐๙	๕.๐๗	๔,๒๑๓
๑๐.ขุนด่านปราการชล	๑๙๕	๘๗	๑๙๐	๘๗	๒.๓๕	๑.๒๔	๐.๑๕	๐.๑๔	๓๑
๑๑.รัชชประภา	๔,๔๐๐	๗๘	๓,๐๔๙	๗๑	๔.๗๙	๖.๑๘	๑๓.๗๖	๕.๗๙	๒,๒๒๐
๑๒.บางบาล	๘๒๑	๕๖	๕๔๕	๔๖	๖.๓๓	๘.๒๙	๑๓.๓๑	๑๓.๓๕	๘๕๓

**๕. สถานการณ์น้ำในประเทศ ณ วันที่ ๙ - ๑๒ ตุลาคม ๒๕๖๐ (ที่มา: กรมชลประทาน)**

สถานี	แม่น้ำ	อำเภอ	จังหวัด	ระดับตลิ่ง (ม.รทก.)	ระดับน้ำ (ม.รทก.)				แนวโน้ม	เปรียบเทียบระดับตลิ่ง
					จันทร์	อังคาร	พุธ	พฤหัสบดี		
					๙ ต.ค.	๑๐ ต.ค.	๑๑ ต.ค.	๑๒ ต.ค.		
P.๑	ปิง	เมือง	เชียงใหม่	๓.๗๐	๑.๙๒	๑.๘๙	๑.๗๕	๒.๑๔	เพิ่มขึ้น	-๑.๕๖
W.๑C	วัง	เมือง	ลำปาง	๕.๒๐	๑.๖๗	๑.๖๔	๑.๕๔	๑.๖๑	เพิ่มขึ้น	-๓.๕๙
Y.๑๖	ยม	บางระกำ	พิษณุโลก	๗.๒๘	๙.๕๘	๙.๖๘	๙.๘๐	๙.๙๖	เพิ่มขึ้น	๒.๖๘
N.๗A	น่าน	เมือง	พิจิตร	๑๑.๑๘	๙.๙๙	๙.๘๔	๙.๗๗	๙.๘๘	เพิ่มขึ้น	-๑.๓
C.๑๓	เจ้าพระยา	สรรพยา	ชัยนาท	๑๖.๓๔	๑๔.๔๘	๑๔.๙๐	๑๕.๓๔	๑๕.๖๗	เพิ่มขึ้น	-๐.๖๗
M.๖A	มูล	สตึก	บุรีรัมย์	๖.๐๐	๕.๙๘	๖.๐๔	๖.๐๔	๖.๑๖	เพิ่มขึ้น	๐.๑๖
M.๗	มูล	เมือง	อุบลราชธานี	๗.๐๐	๗.๖๙	๗.๖๙	๗.๖๙	๗.๖๙	ล้นตลิ่ง	๐.๖๙
M.๑๙๑	ลำตะคอง	เมือง	นครราชสีมา	๓.๐๐	๒.๗๖	๒.๖๕	๒.๖๕	๒.๓๐	ลดลง	-๐.๗
M.๑๕๙	ลำชี	จอมพระ	สุรินทร์	๘.๒๐	๗.๗๐	๗.๙๐	๗.๙๐	๘.๒๖	เพิ่มขึ้น	๐.๐๖
M.๙๕	ลำเสียวใหญ่	สุวรรณภูมิ	ร้อยเอ็ด	๓.๒๐	๓.๘๒	๓.๘๒	๓.๘๒	๓.๘๒	ล้นตลิ่ง	๐.๖๒
X.๖๔	คลองท่าแซะ	ท่าแซะ	ชุมพร	๑๗.๑๓	๘.๖๘	๘.๔๔	๘.๑๙	๘.๓๘	เพิ่มขึ้น	-๘.๗๕
X.๑๔๙	คลองกลาย	นบพิตำ	นครศรีธรรมราช	๓๓.๙๖	๒๙.๐๒	๒๙.๑๙	๒๙.๒๒	๒๙.๐๖	ลดลง	-๔.๙
X.๒๗๔	แม่น้ำโก-ลก	แว้ง	นราธิวาส	๒๔.๑๘	๑๘.๙๔	๑๙.๔๑	๑๙.๙๕	๑๙.๑๖	ลดลง	-๕.๐๒
X.๓๗A	แม่น้ำตาปี	พระแสง	สุราษฎร์ธานี	๑๐.๗๖	๙.๑๐	๙.๑๙	๙.๒๐	๙.๐๘	ลดลง	-๑.๖๘

\*\*\* ยังไม่ได้รับรายงาน

**สถานการณ์น้ำในพื้นที่ลุ่มน้ำโขง ณ วันที่ ๑๑ ตุลาคม ๒๕๖๐ (ที่มา: MRC: Mekong River Commission )**

สถานี	ปริมาณฝน ๒๔ ชม. (มม)	ระดับอ้างอิง (ม.รทก.)	ระดับตลิ่ง (ม.)	ระดับน้ำ (ม.) ๑๑ ต.ค.	เปรียบเทียบระดับตลิ่ง	ระดับน้ำคาดการณ์ (ม.)			แนวโน้ม
						๑๒ ต.ค.	๑๓ ต.ค.	๑๔ ต.ค.	
อ.เชียงแสน จ.เชียงราย	๖.๒	๓๕๗.๑๑๐	๑๒.๘๐	๓.๕๕	-๙.๒๕	๓.๕๕	๓.๗๒	๓.๘๐	เพิ่มขึ้น
อ.เชียงคาน จ.เลย	๑๒.๓	๑๙๔.๑๑๘	๑๖.๐๐	๘.๗๖	-๗.๒๔	๘.๙๑	๙.๒๐	๙.๕๐	เพิ่มขึ้น
อ.เมือง จ.หนองคาย	๐.๕	๑๕๓.๖๔๘	๑๒.๒๐	๖.๗๐	-๕.๕	๖.๔๘	๖.๕๒	๖.๗๖	ลดลง
อ.เมือง จ.นครพนม	๘.๕	๑๓๐.๙๖๑	๑๒.๐๐	๗.๐๕	-๔.๙๕	๗.๐๑	๖.๘๔	๖.๗๓	ลดลง
อ.เมือง จ.มุกดาหาร	๐.๐	๑๒๔.๒๑๙	๑๒.๕๐	๖.๕๔	-๕.๙๖	๖.๘๘	๗.๐๙	๗.๑๗	เพิ่มขึ้น
อ.โขงเจียม จ.อุบลราชธานี	๐.๐	๘๙.๐๓๐	๑๔.๕๐	๘.๑๘	-๖.๓๒	๘.๒๓	๘.๓๘	๘.๖๑	เพิ่มขึ้น

**๖. สถานการณ์เตือนภัย Early Warning ณ วันที่ ๑๒ ตุลาคม ๒๕๖๐ (ที่มา: สำนักวิจัย พัฒนาและอุทกวิทยา กรมทรัพยากรน้ำ)**

[เวลา ๐๘.๐๐ น. - ๑๕.๐๐ น. (วันนี้)]

การแจ้งเตือน	สถานี	การแจ้งเตือน
เตือนสีแดง (อพยพ)	-	-
เตือนสีเหลือง (เตือนภัย)	-	-
เตือนสีเขียว (เฝ้าระวัง)	-	-

**๗. สถานการณ์ธรณีพิบัติ ณ วันที่ ๑๒ ตุลาคม ๒๕๖๐ (ที่มา : กรมทรัพยากรธรณี)**

ไม่มีสถานการณ์ธรณีพิบัติ

#### ๘. เหตุการณ์วิกฤตน้ำปัจจุบัน ณ วันที่ ๑๒ ตุลาคม ๒๕๖๐ [เวลา ๐๘.๐๐ น. - ๑๕.๐๐ น. (วันนี้)]

จ.พระนครศรีอยุธยา/จ.อ่างทอง - ระดับน้ำเจ้าพระยาที่สูงขึ้นต่อเนื่อง ได้เอ่อล้นเข้าท่วมบ้านเรือนปชช.รวมทั้งวัดหลายแห่งทั้ง ใน อ.บางบาล ซึ่ง จ.พระนครศรีอยุธยา มีพื้นที่น้ำท่วมนอกคันกั้นน้ำแล้ว ๗ อำเภอ (อ.บางบาล ,อ.บางไทร, อ.พระนครศรีอยุธยา,อ.เสนา ,อ.ผักไห่, อ.บางปะอิน และ อ.บางปะหัน) ส่วนที่ ต.จำปาหล่อ อ.เมืองอ่างทอง น้ำได้เอ่อล้นตลิ่งริมถนนสายป่าโมก- อ่างทอง จนต้องเร่งเสริมคันดินหวั่นถนนได้รับความเสียหาย โดย จ.อ่างทอง มีพื้นที่น้ำท่วมแล้ว ๕ อำเภอ (อ.เมือง , อ.วิเศษชัยชาญ , อ.ป่าโมก, อ.ไชโย และอ.โพธิ์ทอง)

#### ๙. สถานการณ์อุทกภัย ณ วันที่ ๑๒ ตุลาคม ๒๕๖๐ (ที่มา :กรมป้องกันและบรรเทาสาธารณภัย)

อุทกภัย น้ำไหลหลาก และน้ำเอ่อล้นตลิ่ง จากอิทธิพลของพายุดีเปรสชัน และการระบายน้ำจากเขื่อนเจ้าพระยา ตั้งแต่วันที่ ๑๐ ต.ค. ๖๐ จนถึงปัจจุบัน ในพื้นที่ ๗ จังหวัด (ลพบุรี กำแพงเพชร สิงห์บุรี อ่างทอง พระนครศรีอยุธยา นครสวรรค์ ชัยนาท) ๒๔ อำเภอ ๑๖๙ ตำบล ๙๒๔ หมู่บ้าน ๑ ชุมชน ประชาชนได้รับผลกระทบ ๔๑,๓๙๔ ครัวเรือน ๑๑๑,๓๔๖ คน

#### ๑๐. การคาดหมายลักษณะอากาศ ๗ วันข้างหน้า (ระหว่างวันที่ ๑๒ - ๑๘ ตุลาคม ๒๕๖๐)

ในช่วงวันที่ ๑๒-๑๘ ต.ค. บริเวณประเทศไทยยังคงมีฝนตกต่อเนื่อง และมีฝนตกหนักบางแห่งในบริเวณภาคตะวันออกเฉียงเหนือ ภาคกลาง ภาคตะวันออก และภาคใต้ รวมทั้งกรุงเทพฯและปริมณฑล ข้อควรระวัง

ในช่วงวันที่ ๑๕-๑๘ ต.ค. ขอให้ประชาชนบริเวณภาคตะวันออกเฉียงเหนือ และภาคกลาง ภาคตะวันออก และภาคใต้ ระวังอันตรายจากฝนตกหนักและฝนตกสะสมที่อาจทำให้เกิดน้ำท่วมฉับพลัน น้ำป่าไหลหลาก ส่วนกรุงเทพฯและปริมณฑล ระวังน้ำท่วมขังและลมกระโชกแรง

### ๑๑. การเตรียมความพร้อมรับมือสถานการณ์อุทกภัย (กรมทรัพยากรน้ำ)

สรุปการสูบน้ำ และบริการน้ำดื่ม เพื่อช่วยเหลือสถานการณ์อุทกภัยตั้งแต่ ๑ พฤษภาคม – ๑๑ ตุลาคม พ.ศ. ๒๕๖๐

หน่วยงาน	จังหวัด	ปริมาณสูบน้ำ (ลบ.ม.)	ปริมาณแจกจ่ายน้ำ (ลิตร)	ประโยชน์ที่ได้รับ		
				อุปโภค-บริโภค		
				ครัวเรือน	ประชากร	พื้นที่
ภาค ๑	ลำปาง	-	๔๖,๕๐๕	-	-	-
	กำแพงเพชร	๙๖,๐๐๐	๒๘,๙๙๖	๓,๕๘๗	๙,๐๖๐	-
	เชียงราย	-	๔๐,๒๕๕	-	-	-
	แม่ฮ่องสอน	-	๓๐,๖๘๗	-	-	-
	เชียงใหม่	-	๒๖,๒๙๘	-	-	-
ภาค ๒	นครสวรรค์	๓,๖๔๖,๔๔๐	-	๕,๔๖๔	๑๔,๗๔๐	๒๒,๓๕๐
	อุทัยธานี	๑,๑๗๙,๓๖๐	-	๓๕๐	๑,๔๐๐	๓,๒๐๐
	สมุทรปราการ	๓,๔๕๗,๐๘๐	-	-	-	-
	สระบุรี	๒,๐๘๔,๔๐๐	-	๓,๕๕๙	-	๓,๐๐๐
	พระนครศรีอยุธยา	๔๑๖,๓๔๐	-	-	-	๒๕
ภาค ๓	อุดรธานี	๑,๒๐๗,๔๔๐	-	๓,๘๘๓	๑๒,๑๒๖	-
ภาค ๔	กาฬสินธุ์	๑๓๒,๐๐๐	-	๑,๒๐๔	๖,๐๒๐	-
	ขอนแก่น	๒,๖๙๙,๔๔๐	-	๒,๗๕๔	๑๑,๔๔๒	-
	มหาสารคาม	๗๕๒,๔๐๐	-	๙๓๙	๓,๙๘๘	-
ภาค ๕	นครราชสีมา	๖๙๔,๐๐๐	-	๒,๓๕๖	๙,๒๒๔	-
ภาค ๖	สระแก้ว	๑,๒๘๔,๘๐๐	-	๑๒,๐๐๐	๔๘,๐๐๐	-
	ปราจีนบุรี	๑,๓๒๔,๖๐๐	-	๑,๐๐๙	๓,๑๓๙	๑๐,๗๘๗
ภาค ๗	สุพรรณบุรี	๒,๓๑๘,๒๒๐	-	๑,๘๐๐	๖,๐๒๐	๒๐,๗๐๐
	ประจวบคีรีขันธ์	๑๙,๔๔๐	-	๑๐๐	๓๐๐	-
ภาค ๙	สุโขทัย	๑๕๓,๐๐๐	-	-	-	๑,๒๐๐
	อุตรดิตถ์	-	๖๗๑,๕๘๕	๓,๗๔๗	๑๔,๘๘๐	-
	พิษณุโลก	๔๒,๐๐๐	๑๖๒,๐๐๐	-	-	๑,๐๐๐
		๒๑,๕๐๖,๙๖๐	๑,๐๐๖,๓๒๖	๔๒,๗๕๒	๑๔๐,๓๓๙	๖๒,๒๖๒

จึงเรียนมาเพื่อโปรดทราบ

นายวรศาสน์ อภัยพงษ์  
อธิบดีกรมทรัพยากรน้ำ